

Előzetes jelentés a 61-es főút Kaposvárt elkerülő szakaszán végzett régészeti feltárásokról (12., 13., 14., 4. sz. lelőhelyek)

BÁRDOS EDITH

A Kaposvár 61. főút elkerülő szakaszának régészeti feltárásai 1999. május 17-én kezdődtek. Az 1. sz. lelőhelyen Somogyi Krisztina régész vezetésével 1999. november végéig tartott a feltárás. (1. csoport).

A 2. sz. csoport Bárdos Edith és Gallina Zsolt régész vezetésével 1999. június 2-án a 2. sz. lelőhelyen kezdték meg a munkálatokat (ld. Gallina Zsolt beszámolója).

A 12., 13., 14., 3., 4. számú lelőhelyek egy kb. 600 m hosszú útszakaszon helyezkedtek el. A munkálatok jellegéből fakadóan – mivel a gépek egyszerre több helyszínen dolgoztak – folyamatosan több lelőhelyen párhuzamosan folytak. Az ásatáson részt vett munkatársaként Kolozsi Barbara, Voicsek Vanda, Ambrus Edit rajzoló (SMMI), Szabó Sándor geológus-geodéta. Folyamatosan részt vettek a munkálatokban egyetemi hallgatók (Fekete Csanád, Krémer Attila, Márk László, Szeged JATE).

Bárdos Edith régész összefoglaló jelentése a 12., 13., 14., és 4. sz. lelőhelyekről.

A 12. sz. lelőhely az út nyomvonalában, a bicikliúttól É-i irányban egy dombháton helyezkedett el. 5117 m²-nyi terület került feltárásra. Óskori településmaradványok, ovális és kör alakú árkok, gödörobjektumok, zsugorított temetkezések, elszórtan Árpád-kori település objektumai (földbeavájt ház, szabadban lévő kemence, szemétdödrök) kerültek elő. Összesen 93 objektumot tártunk fel.

A 13. sz. lelőhely az út vonalától Ny-ra, egy kisebb dombtetőn, a milleniumi kilátó helyének humuszoltatása során került elő. Egy 3375 m²-nyi területen helyezkedtek el az objektumok – egy óskori (középső rézkori) ovális árok, valamint különböző rendeltetésű gödör objektumok, zsugorított temetkezések, s szabadban lévő kemence és hamusgödre maradványa. A feltárt objektumok száma: 46.

Az út nyomvonalától K-re, a csomópont helyén a humuszoltatás során további jelenségek rajzolódtak ki. A továbbiakat ezt a területet 14. sz. lelőhelyként tartottuk nyilván. Egy 10350 m²-nyi területen mintegy folytatódott a lelőhely óskori (középső rézkori) ovális és kör árok, település gödörobjektumai, kora bronzkori zsugorított temetkezések, bronzkori anyagot tartalmazó gödrök, Árpád-kori földbeásott házak, szabadban lévő kemencék, egyéb gödörobjektumok kerültek feltárásra, összesen: 115.

A 12., 13., 14. számú lelőhelyek tulajdonképpen egyetlen, nagy kiterjedésű, dombháton végighúzózó, több korszakban is lakott lelőhelyet jelentenek. Egy kimagasló dombhát, amely a Deseda víztározó irányába elnyúlik, s uralja a környezetét. A különböző korokból származó gödörobjektumok elszórtan helyezkednek el.

Középső rézkor (Balaton-Lasinja kultúra), **korabronzkor** (Somogyvár-Vinkovci, Kisapostagi kultúra) népesége, valamint **Árpád-kor** (XI-XIII. század) idején telepedtek meg ezeken a területeken.

Az óskori (középső rézkori) településmaradvány meghatározó objektumai az **ovális árkok**. Ezek a jellegzetes objektumok egymástól nagy távolságra, a tetőn helyezkednek el. (120-130 m távolság van 1-1 ovális árok között, ill. a 14. és 12. lelőhely árkai között pedig 244 m).

A 12. sz. lelőhelyen szabályos kör alakú árok található (külső d = 11,5 belső d = 10 m). Bejárata D felől van. Belső terében egyetlen objektum volt, leletanyag nélkül, amely nem ad információt az objektum rendeltetésére. Az árok két vége a bejáratnál lemélyül, s ívesen lekerekítve kiképzett. A 13. sz. lelőhely ovális árka két bejáratral rendelkezik, DK és ÉNy-i irányban. Méretét tekintve jóval nagyobb a 12. sz. lelőhely árkánál. (Külső d = 28,5x21,5 m), (belső d = 25x17 m). Belső terében 2-3 jellegtelen gödörmaradvány. Az árok feltöltődésében Balaton-Lasinja kultúra leletanyaga található. Az árok Ny-i ívében egy későbbi betemetkezést, egy enyhén zsugorított csontvázas sírt bontottunk (13. sz. objektum). A 14. sz. lelőhely árka szintén ovális alakú, bejáratai egymással szemben helyezkednek el. Az ÉNy-i bejáratnál az árok lekerekített végei erőteljesen lemélyítettek és kiszélesednek. Az árok nagy mennyiségű kerámiaanyagot, paticsdarabokat, kőszközöket, hálónéhezékeket tartalmazott. A kerámia töredékek alapján a Balaton-Lasinja kultúra népesége használta. Mérete: külső átm.: 28x23 m, belső átm.: 21x19 m).

A környező gödörobjektumokból korabronzkori leletanyag is került elő (Somogyvár-Vinkovci kultúra, VII.t., 4.).

A közel 300 m hosszan elhúzózó dombháton a kör, ill. ovális árok körzetében zsugorított csontvázas temetkezések kerültek elő, a teljes feltárt területen 30 zsugorított csontvázas temetkezést, valamint 1 „gödörhullát” (l.t., 5., 12. lh., 62. obj.) tártunk fel.

A 13. sz. lelőhely ovális árkától D-re 3 temetkezés, valamint az árok feltöltődött rétegébe betemetve 1 zsugorított temetkezés került feltárásra. A 12. sz. lelőhely körárkától DK-re 10 zsugorított temetkezést tártunk fel, amelyek viszonylag összefüggő csoportot alkotnak. Valamennyi melléklet nélküli temetkezés volt, a vázak bal oldalukon feküdtek, feltehetően nemek szerinti elkülönítést jelent a NyK., ill. KNy-i tájolás. A zsugorítás fokozatában némi eltérés figyelhető meg. A 12. lelőhelynél a körároktól ÉK-re helyezkedett el a 12/45 számú zsugorított temetkezés, valamint a 12/62. számú „gödörhulla”.

A 12/45. számú zsugorítottan eltemetett halottja mellett egy **arany „noppenring”** volt található. (V. tábla, 1., valamint 2.) a bal clavicula és bordák között. A kör átmetszetű arany drótból tekercselt hajkarika átmérője = 1,1 cm (súlya = 1,6 g). Sírbeli helyzete, mérete, súlya és a tekercselés módja alapján is **kora bronzkori példány**.

A **14. sz. lelőhelyen 14 zsugorított temetkezést** tártunk fel. Az ovális ároktól DNY-i irányban mintegy sorban, egy vonalba helyezkedett el 7 temetkezés, ezek közül 3 sír tartalmazott mellékletet (9., 15., 63.sz. objektumok). A sírcsoporttól D-re szintén egy sávban 4 sír helyezkedett el, ezek közül 3 tartalmazott mellékletet.

A leggazdagabb a 14/9. sz. temetkezés volt, amelyben a nyaki csigolyáknál **br.díszek, csonkúp alakú csigák felfűzve, pödrött végű bronztű,** valamint a lábszárcsontok mellett **edénymelléklet** került elő. (**Kisapostagi kultúra**, IV.t., 4-11.)

A területen elszórtan, ugyancsak egymástól nagy távolságra, **Árpád-kori településnyomok**, ill. objektumok kerültek elő. **Földbeásott házak, szabadban lévő kemencék**, gödörobjektumok erőteljesen lepusztult maradványait tártuk fel.

A házak lekerekített sarkú, négyszögletes formájúak, kemencéik a ház egyik sarkába vájtak, szintjük mindössze pár centivel magasabb a házak padlószintjétől. A **14/114. sz. ház** belsejében egy **bronz „S” végű hajkarika** került elő (VII.t., 2.). Az Árpád-kori objektumok kevés kerámiaanyagot tartalmaztak, a töredékek alapján **XI-XIII. századra** datálható használatuk (fazék egész felületén bekarcolt hullámvonal díszítés, benyomott fogaskerék csigavonalban körbefutó minta, bekarcolt vonaldíszítés, stb.) (VII.t.).

A **4. sz. lelőhely a 3. sz. lelőhelytől** ÉK-re, a Zaranyerdő és a Toponár-Kaposfüred közötti bekötő út között helyezkedik el. A lelőhely a völgyben kezdődik, s a dombháton mintegy kb. 450 m hosszan elnyúlik. (Ebből kb. 300 m hosszú szakaszt tártunk fel az út szélességében, **12096 m²-t**). Egymástól nagy távolságra elhelyezkedő, erősen lepusztult gödörobjektumok maradványait és hosszan elnyúló árkok alját tártuk fel. Leletanyaguk

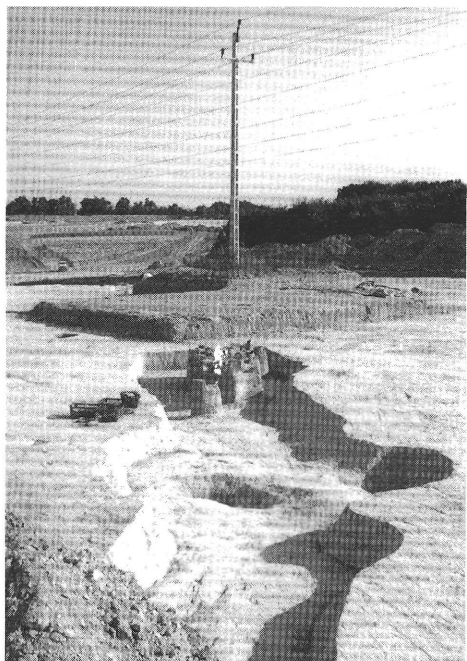
alapján a **Dunántúli Vonaldíszes Kultúra népessége** telepedett itt meg. Ugyanakkor néhány objektum **kora-bronzkori leletanyagot** tartalmazott, s feltárássra került **3 urnás temetkezés** (VI.t., 5.)

A lelőhely tovább folytatódik Kaposfüred irányába. A téli humuszosítás során **belső díszes tál töredékei** kerültek elő, s további gödörobjektumok foltjai. (**Somogyvár-Vinkovci kultúra**).

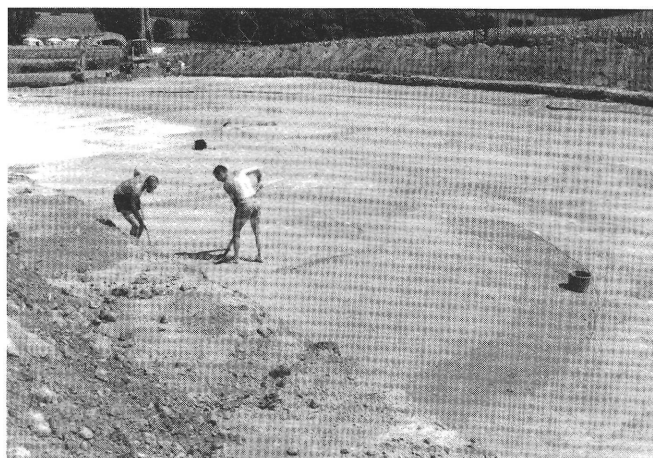
A **4. sz. lelőhely** ÉK-i részén, a **107 sz. árok** nyelési szintjén, humuszosítás után egy **agyag oltár töredéke került elő** (DVK). A négyszögletes testű, négy lábú kultikus tárgy fele hiányzik, (10 cm magas, 8 cm széles). (II.t., 1.-4.)

Az árokból a Dunántúli Vonaldíszes Kultúra népességének kerámiatöredékei kerültek elő, csőtálpas tálak, nagy méretű edények bütők díszítéses töredékei, újbonyomások díszítések, csonteszközök, stb. kerültek feltárássra (II., III.t.) A 4. számú lelőhelyen feltárt objektumok száma **123**. A lelőhely feltárást 2000. tavaszán folytatjuk.

A 2.számú csapat által feltárt terület nagysága: **48000 m²**.



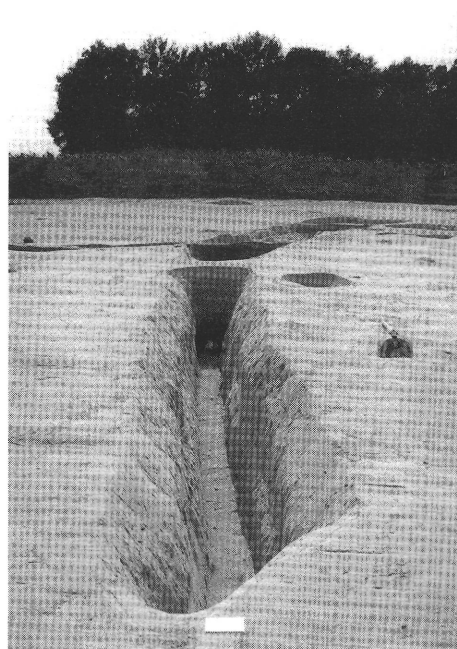
1



2



3

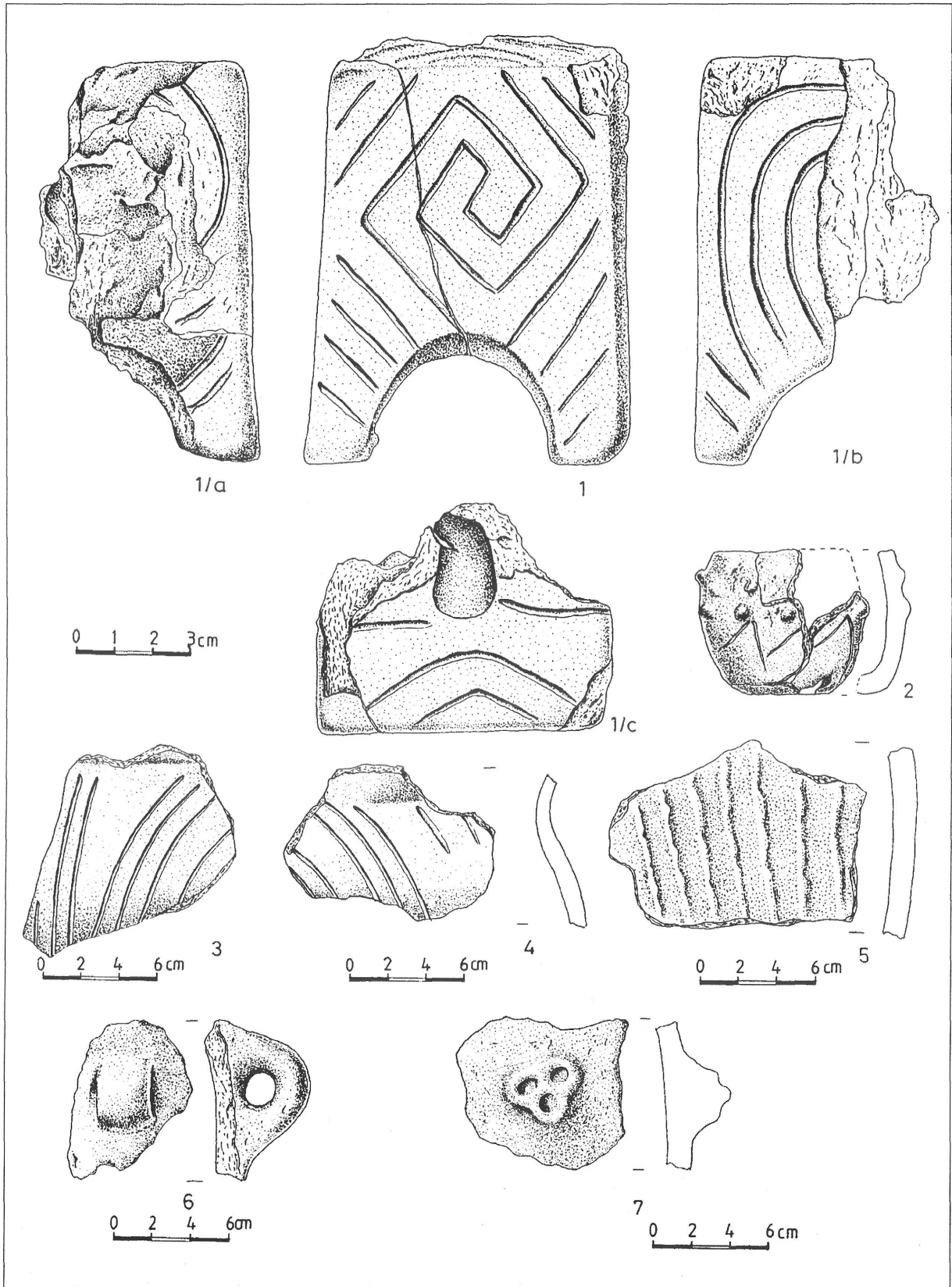


4

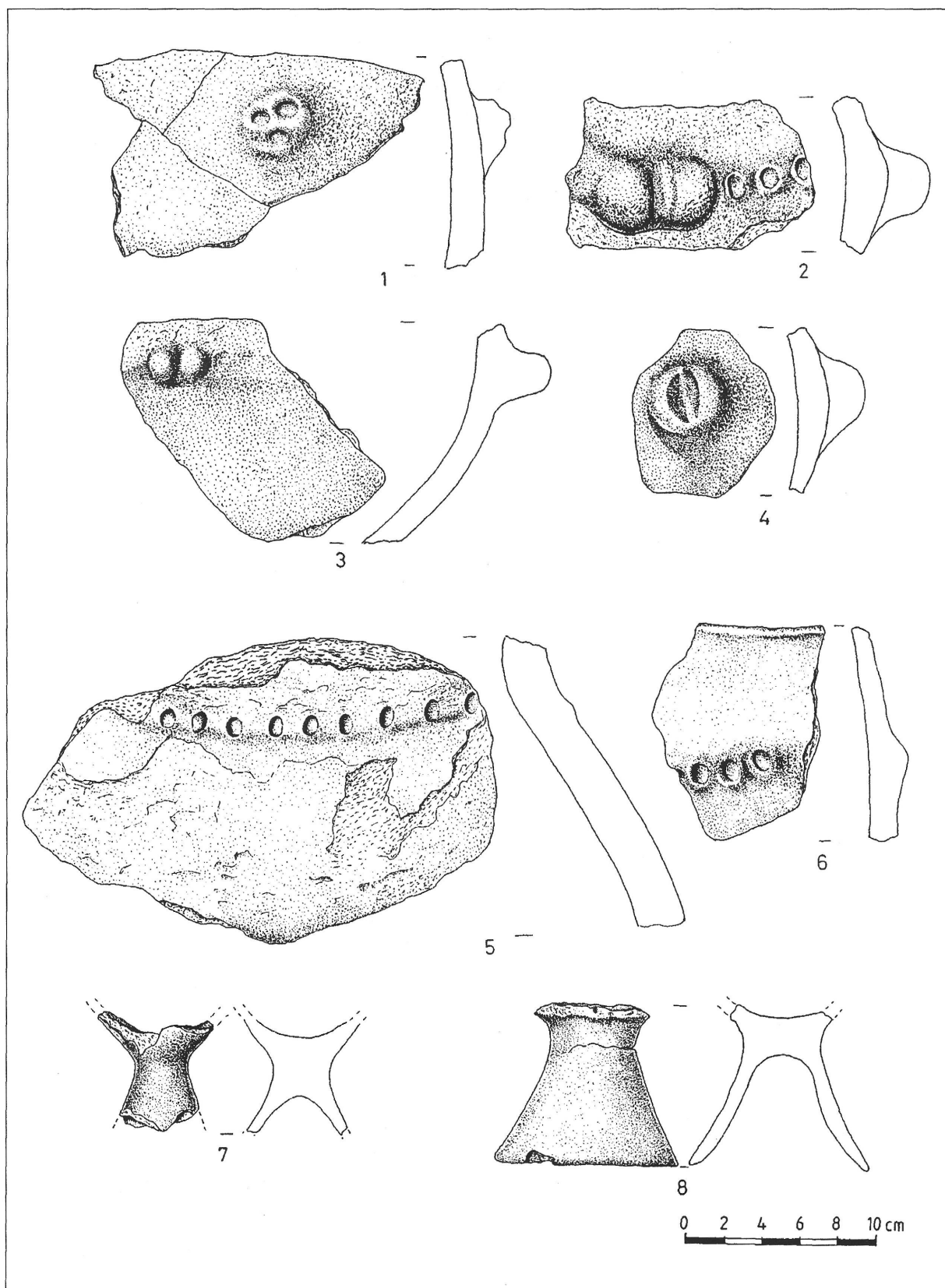


5

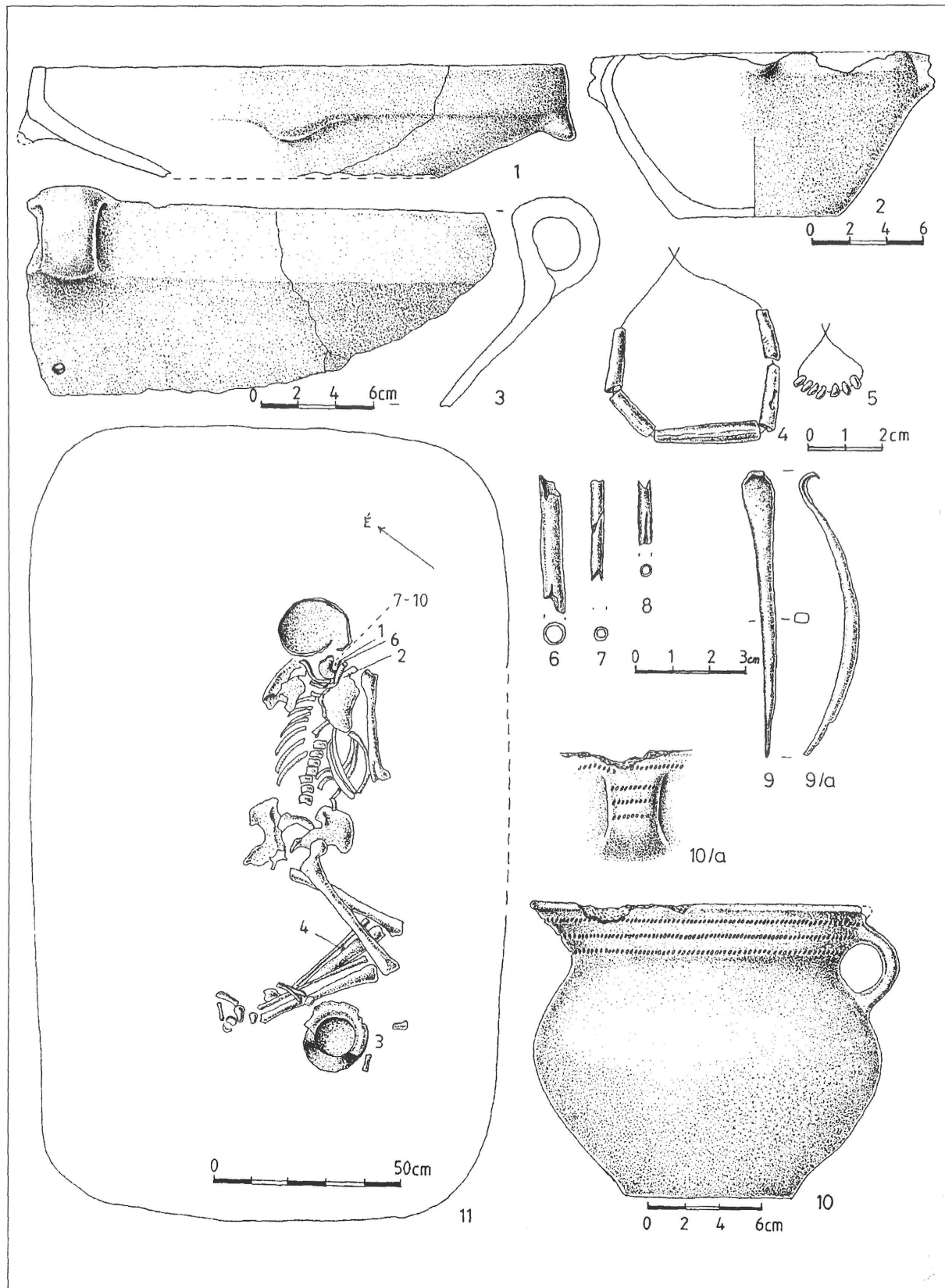
I. tábla: 1./ 4. sz. lelőhely É-ről, háttérben a 13. sz. lelőhely 2./ 12. sz. lelőhely DN-y-ről 3./ 14. sz. lelőhely DK-ről
4./ 13. sz. lelőhely K-ről 5./ 12. sz. lelőhely 62. sz. objektuma („gödörhulla”)



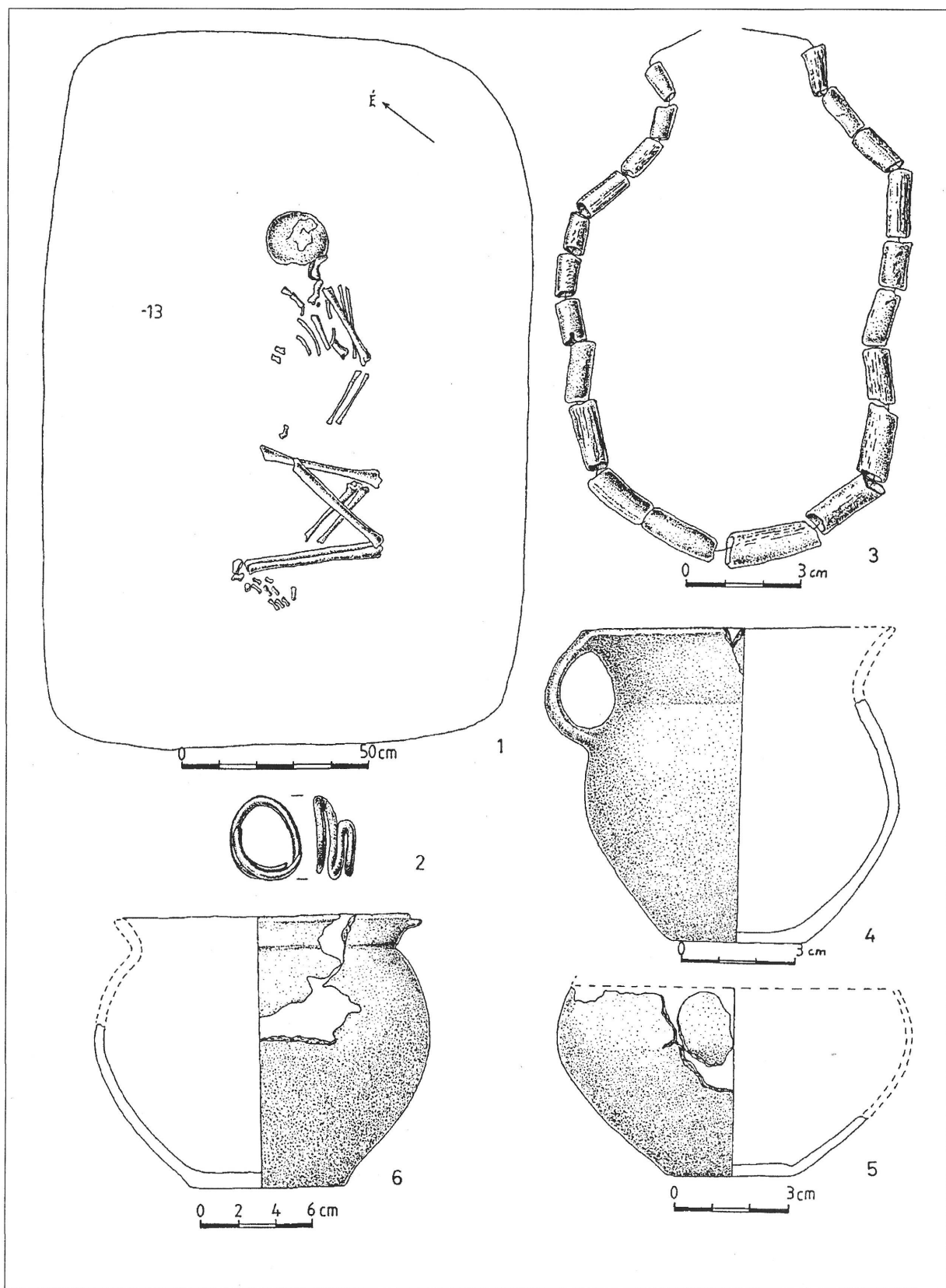
II. tábla: Válogatás a 4. sz. lelőhely leletanyagából I. 1./ 1., 1/a., 1/b., 1/c. – 107. objektum, „toponári oltár”
 2./ kisméretű edény a 107. Objektumból 3./ 4-5-6-7-47. objektum leletei



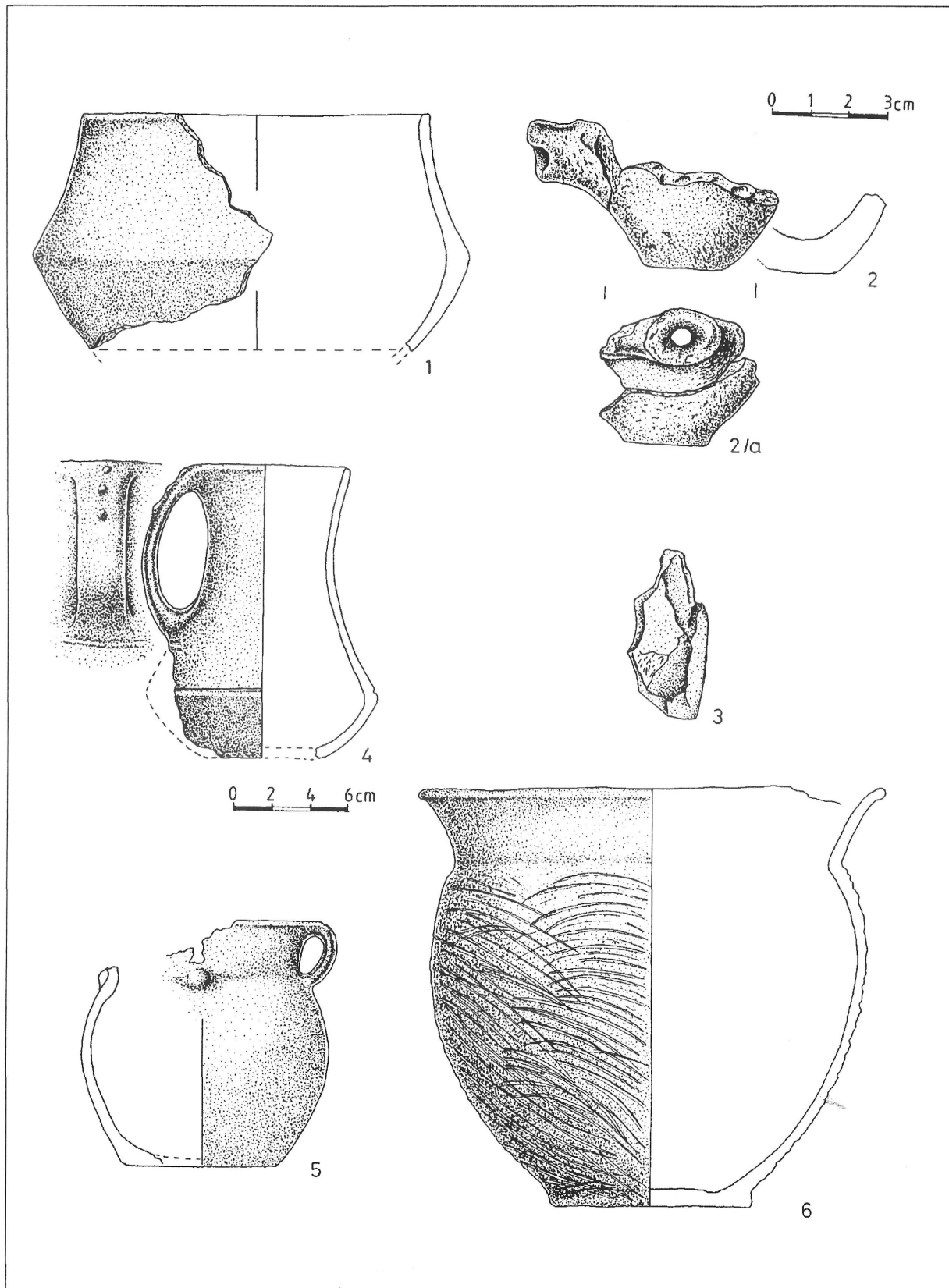
III. tábla: Válogatás a 4. sz. lelőhely leletanyagából II. 1./47. Objektum 2./7-ig – 12. Objektum 3. 86. objektum



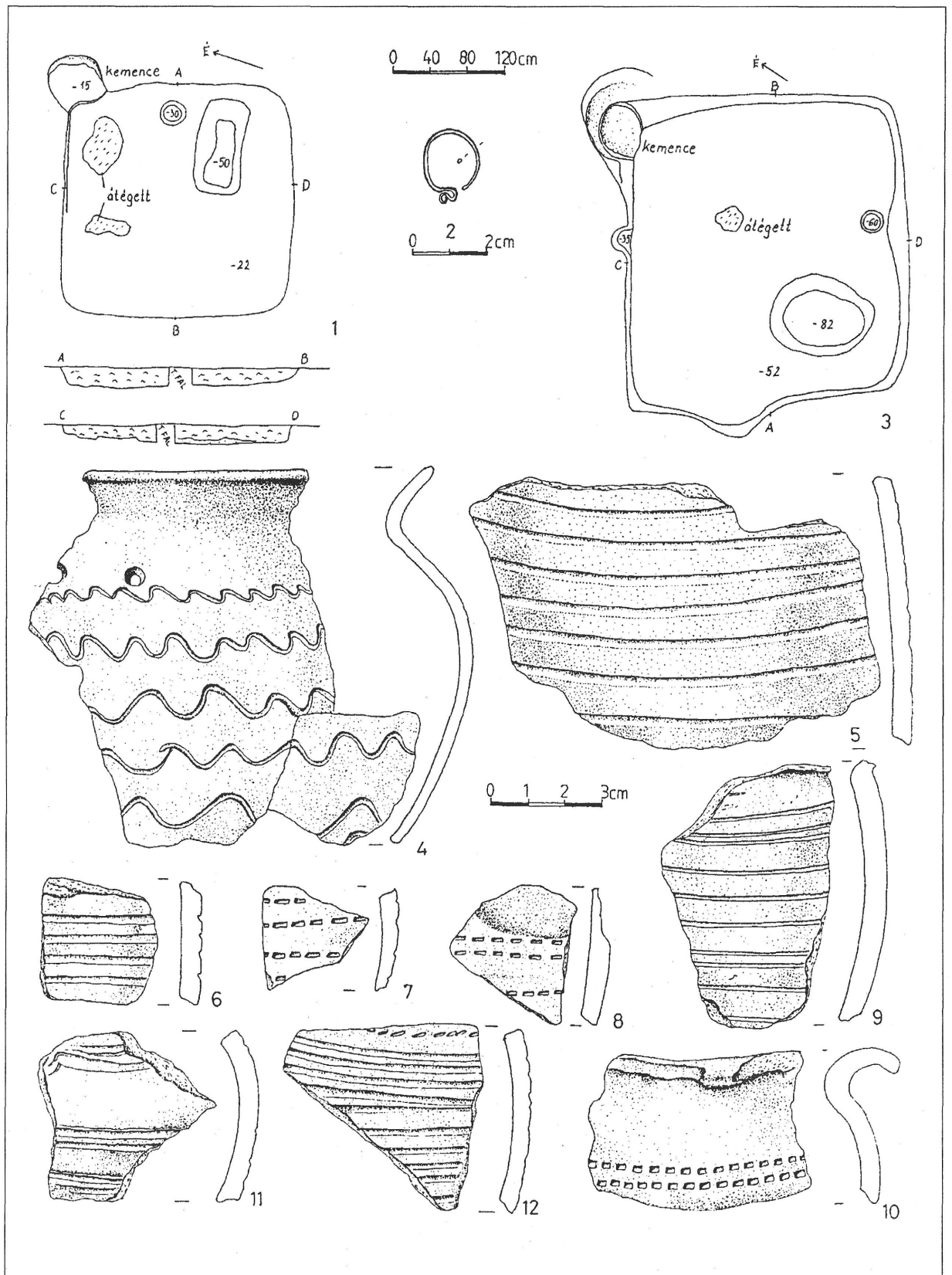
IV. tábla: Válogatás a 12., 14. sz. lelőhelyek anyagából 1.-3./ 12/64. Objektum 4.-11./ 14/9. sz. objektum – zsugorított temetkezés és mellékletei



V. tábla: 1./ 12/45. sz. objektum, zsugorított temetkezése 2./ 2-12/45. sz. objektum – arany noppening 3./ 414. lelőhely, 45. objektum melléklete 5./ 14. lelőhely, 16. sz. objektum edénymelléklete 6./ 14. lelőhely, 30. sz. objektum edénymelléklete



VI. tábla: 1.-3./ 12. lelőhely, 63. objektum leletei 4./ 14. lelőhely, 21. objektum kerámiája 5./ 4. sz. lelőhely, 59. objektum – urnás temetkezés egyik kísérő edénye



VII. tábla: 1./ 14. lelőhely, 114. sz. objektum 2./ „S” végű hajkarika a 114. sz. Árpád-kori házból 3./ 14. lelőhely, 113. sz. objektum 4.-10./ válogatás a 14. sz. lelőhely Árpád-kori objektumainak leleteiből

Preliminary report of the archaeological excavations carried out on the encircling section of Road 61 around Kaposvár (sites number: 12, 13, 14, 4)

EDITH BÁRDOS

We excavated a 600 m long section from the direction of Toponár towards Kaposfüred on the road No. 61. built around Kaposvár. Archaeological traces could be observed on the entire width of the road (40 m in average). Along the bicycle road, at right angles to the road, on its 2 sides, in an E-W direction, an about 300 m long and a 100 m wide surface has been cleared from the humus because of the construction of the Millennium Panorama Tower. With its help an extensive site could be excavated, which was situated on a hill top (12,13,14. sites).

During the Middle Copper Age oval shaped ditches were dug, which were situated at a large distance from each other on the hilltops. (Balaton-Lasinja Culture) (IV. t. 1-3) Surrounding these ditches, pits of different functions were excavated, some of them containing Early Bronze Age material. (Somogyvár-Vinkovci Culture) (IV. t. 4) Separated into a number of smaller-larger groups, 30 contracted burials were found and a so-called "pit skeleton". (I. t. 5) According to the grave goods 1 group belongs to the Early Bronze Age people's burial. (Kisapostag Culture) (IV. t. 4-11, V. t. 1-5) There are also settlement traces from the Árpadian

Age - deepened pit houses, free standing furnaces were found. (XI-XIII. centuries) (VII. t. 1-) The sites No. 12,13,14. create together a larger site. The territory excavated is 18.842 m². The objects found are 254.

The trail of the road continues northwards, crossing a valley, - a water flow at one time, - where site No. 3 is situated. The site No. 4 follows the route of a hill, which is cut across by the road at a length of about 450 m (we excavated a 300 m long section). The site No. 4 is found between the Zaranyi woods and the road connecting Toponár to Kaposfüred. Enormous, curved ditch sections, pits were excavated here. The people of the Transdanubian Linear Culture inhabited this territory. (the material of the II., III. tables) An outstanding find is the altar shred from the 107 ditch. (II. t. 1.a., b., c.) We found pits containing Early Bronze Age materials on the same territory (Somogyvár-Vinkovci Culture), along with 3 urn burials at a great distance from each other. (VI. t. 5.) (The extend of the excavated territory is 12.096 m², the number of objects 123.) We will continue the excavations on the site from spring 2000. 02. 16.