

Kelta temető és telep Ordacsehi határában

NÉMETH PÉTER GERGELY – K. ZOFFMANN ZSUZSANNA – BARTOSIEWICZ LÁSZLÓ

Németh Péter Gergely: A kelta temető és telep leletei

1991. március 16-án Horváth Ivánt, a Balatonboglári Városvédő Egyesület vezetőjét Kollár László (Balatonboglár–Szőlőkisklak, Ifjúság u. 1.) régészeti leletek előkerüléséről értesítette.¹ Az objektumok Orda-csehi-Kécsimezőn, homokbányászás során kerültek elő. Ezen a lelőhelyen Bárdos Edith 1990 májusában római telep objektumainak leletmentését végezte el. Horváth Iván egy sír leleteit mentette meg (1. sír), majd értesítette a kaposvári múzeumot. 1991. március 18-21. között Németh Péter Gergely leletmentése során összesen 23 objektumot sikerült megmenteni, rézkori és bronzkori gödröket, a kelta telep és temető objektumait, valamint egy római kori gödröt (VI. t. 4.).

A temető vegyes rítusú. Az 1991. évi leletmentés során 6 sír került elő (1. 3. 7. 9. és 18. és 22. sír). A 9. sír melléklet nélküli, erősen bolygatott csontvázas sír, a temetőhöz tartozása kérdéses. A 22. objektum sír volta bizonytalan. 1994-ben egy sír leleteit és csontvázat Tóth József (Ordacsehi, Kossuth u. 41.) adta át (27. sír).² 1995-ben került elő a 7. sír (30. sír), a korábban feltárt síroktól északra, mintegy 50 méterre. Jelenleg tehát 8 sírről van tudomásunk, de számos sír a homokbányászás során megsemmisülhetett.³ A települési objektumok közül egy gödör kelta kori (19. objektum). A 10. (rézkori) objektumban 2 kelta edénytöredék mellett hamvak voltak, esetleg kelta temetkezés maradványai lehettek.

A kézirat lezárása után újabb négy sír került elő a homokbányában, melyet egy későbbi tanulmányban szeretnénk közzétenni.⁴

1. sír. Szórt hamvasztásos rítusú, É-D tájolású sír (V. t. 1.). Betöltése barna, jól elvált a sárga löszből. A leletbejelentő által feltárt sírban elmondása alapján a hamvak és a mellékletek nagyjából a 220 cm hosszú, 130 cm széles, 40 cm mély sírgödör északi és déli részén, két külön kupacban voltak.⁵ A sír környékéről szurokdarabok kerültek elő, melyek valószínűleg nem a sírhoz tartoztak.

Mellékletek:

1. Bronzfibulapár.

A visszahajló lábon két borda által közrefogott plasztikus díszítésű gombbal. A kengyel és a kengyelre kétoldalt ráhajló lába rovátkolással díszített. Alsóhúros, 3+3 elosztású. H: 3,2 cm. M: 1,4 cm, illetve H: 3,1 cm. M: 1,3 cm. (I. t. 1–2.)⁶

2. Töredékes vasfibula

Alsóhúros, 4+4 elosztású, töredékes vasfibula. Egy

külön töredéken gomb maradt meg, bizonytalan, hogy ehhez a fibulához tartozik. Tör. H: 4,2 cm. Sz: 2,2 cm. (I. t. 3.)

3. Vasfibula töredéke

Alsóhúros, 5+5 elosztású rugóval és a tű töredékével. Sz: 1,6 cm. (I. t. 4.)

4. Bronz lemezkarperec

Plasztikus kör sorokból álló díszítéssel, melyeket pontok választanak el. Átézés miatt deformálódott töredékek. Sz: 1,3 cm. (I. t. 5.)

5. Vas karperec

Üreges lemezkarperec 2 db töredéke. Á: 8,3 cm. V: 1 cm. (I. t. 8.)

6. Vaskarperec

Tömör vaskarperec bordákkal tagolt töredékei. V: 0,4 cm. (I. t. 9.)

7. Bronzkarperec töredéke

Hólyagos bronz karperec töredéke, erős átézés miatt deformálódott. Á: 1,9 cm. (I. t. 11.)

8. Bronzkarika

Ellapított, ép bronzkarika. Á: 2,6 cm. V: 0,2 cm. (I. t. 10.)

9. Táltöredék

Kihajló peremű, a nyakán árkolások közötti bordadíszrel. Finoman iszapolt, szürke. Szá: 24,6 cm. Fv: 0,6 cm. (I. t. 12.)

10. Csupor töredéke

Grafitos, seprűdízses edény töredéke. Szürke. Fá: 10,2 cm. Fv: 0,4 cm. (I. t. 13.)

11. Szurokdarabok

Ötvösszurok (?) darabjai, a sír környékéről kerültek elő. H: 3,3 cm. Sz: 1,7 cm, illetve H: 2,4 cm. SZ: 1,6 cm. (I. t. 6-7.)

3. sír. D-É tájolású, csontvázas, rabolt sír (V. t. 2.). A sír hossza 230 cm, szélessége 120 cm, mélysége 45 cm. A sírgödör kissé lekerekített sarkú téglalap alakú, északi oldalának határa bizonytalan, a sír betöltése itt nagyon világos volt. A sírgödör eredeti betöltése világos, humusszal alig kevert, homokos. Ettől jól elkülönült egy szabálytalan, kerek, teknős aljú rablógödör sötétebb, feketésbarna betöltése. A rablógödör a csontváz jobb karját és jobb combcsontjának mélységét nem érte el, így azok eredeti helyzetben maradtak meg. Ettől északra (az alsó lábszárak irányában) és a fejnél már nem volt megfigyelhető a rablógödör beásása. A sírgödör keleti felében és a sír közepén két edény teljesen összenyomódott töredékei kerültek elő, eredetileg a sírgödör alján álltak. Mindkét edény töredékeit megtaláltuk a sír bolygatott földjében, az egyik edény töredéke a sír nyesett felszínétől 5 cm mélységben került elő. Az edényektől délre állatcsont került elő.

Mellékletek:**1. Tál**

Kihajló peremű alacsony tál, a vállon árkolások között borda fut körbe, alja benyomott. Szürke, kiegészített. Szá: 26 cm. M: 9 cm. Fá: 16,5 cm. (I. t. 15.)

2. Edény töredékei

Nagyobb edény (urna?) oldaltöredékei és egy aljtöredéke. Korongolásból származó árkolásokkal, több töredék átfűrt. Rossz megtartású, kopott, szürke. Fv: 0,8 cm. (I. t. 14.)

3. Edénytöredék

Behajló peremtöredék, kopott, szürke. H: 3,4 cm. Sz: 1,6 cm.

4. Állatcsont

7. sír. Szórt hamvasztásos, bolygatott, D-É tájolású sír (V. t. 3.). A sír hossza 168 cm, szélessége 110 cm, mélysége 50 cm. A sír fala ferde, alja egyenetlen. A hamvak a sír délkeleti végében voltak, közelükben a megmaradt fémmellékletek, a sír közepén edénytöredékek voltak.

Mellékletek:**1. Vastöredék**

Vasszeggel átfogott vaslemez-töredékek. Vaslemez töredék H: 2,2 cm. Sz: 0,9 cm. ill. töredék H: 1,4 cm SZ: 1,1 cm. A vasszög H: 0,9 cm. (II. t. 1.)

2. Vastöredék

Körátmetszetű töredék, talán deformálódott vaskarperec darabja. Á: 0,3 cm. (II. t. 2.)

3. Bronztöredékek

Erősen átégett töredékek, eredetileg talán bronzkarperec részei lehettek. Á: 0,8 cm. (II. t. 3.)

4. Tál töredékei

Kihajló peremű tál rossz megtartású töredékei. Szürke. Fv: 0,4 cm. (I. t. 4.)

5. Edénytöredék

Kihajló peremű, urnaalakú edény felsőrészének töredékei. A nyakon és a vállon árkolásokkal kísért borda díszíti. Az egyik töredék átfűrt. Kopott, szürke. Kiszersztett Szá: 15,5 cm. Fv: 0,6 cm. (I. t. 5.)

9. sír. ÉNY-DK tájolású sír (V. t. 4.). A sír hossza kb. 240 cm, szélessége 106 cm, mélysége 20 cm. A sír környékéről sok embercsontot gyűjtöttünk össze, a többi temetkezéshez képest magasabban lévő sír a homokbányászás során pusztult el. Eredeti helyzetben csak a gerincoszlop egy része, valamint néhány borda volt. Mellékletet nem tartalmazott, kérdéses, hogy a kelta temetőhöz tartozott.

18. sír. Csontvázas, bolygatott, D-É tájolású sír (V. t. 5., 1. kép.). A sírgödör hossza 250 cm, szélessége 97 cm, mélysége 35 cm. A váz háton fektetett, a karok szorosan a test mellett. A koponya jobb oldalán két összeroskadott edény volt, ezektől északra, illetve részben az edényeken állatcsontok. A mellkas jobb oldali részéről vasfibula töredékei kerültek elő. A bal lábszárcsont mellett edénytöredék volt, a sír déli végében lévő edényekhez tartozott.

Mellékletek:**1. Edénytöredék**

Kihajló peremű edény töredékei, másodlagosan megégett, barna foltos szürke. Szá: 18 cm. Töredék M: 10,2 cm. (II. t. 6.)

2. Mélytál

Kihajló peremű, a vállon árkolásokkal tagolt borda fut körbe. Alacsony talpgyűrűs, barna színű, kiegészített. Szá: 24 cm. M: 15 cm. Fá: 13 cm. (II. t. 7.)

3. Tál

Kihajló peremű, a vállon árkolások közötti borda dísszel. Alja benyomott, szürke. Szá: 26 cm. M: 9,4 cm. Fá: 8 cm. (II. t. 8.)

4. Edény töredékei

Urna alakú edény töredékei. Kihajló peremű, a nyakon borda fut körbe. Porózus, szürke foltos, téglaszínű. Fv: 0,7 cm. (II. t. 9.)

5. Vasfibula töredékei

A vasfibula rendkívül rossz megtartású töredékei között rugó és a kengyel darabjai ismerhetők fel.



1. kép. 18. sír

22. sír. Ovális gödör, alja enyhén ívelt (V. t. 6.). Hossza 230 cm, szélessége 150 cm, mélysége 28 cm. Leletanyag: őskori és kelta edénytöredékek, vastöredékek, embercsontok. A sír felszínén nagyobb edény oldaltöredéke feküdt, Sajnos az objektum edénytöredékei elvesztek. A gödör sír volta bizonytalan.

Mellékletek:**1. Vastöredékek**

Ismeretlen rendeltetésű vastárgy töredékei. Átlagos V: 0,2 cm. (IV. t. 7-8.)

27. sír. Tóth József vas kardkötőlánc darabjai, sötét-szürke és világosbarna mélytál töredékei mellett csontvázat adott át.⁷ Tóth József elmondása szerint az edények a csontváz mellett voltak.

Mellékletek:**1. Vas övlánc darabjai**

Csavart övlánc karikában, illetve kettős kis karikában végződő darabja és két másik töredéke. A darabok hossza a leírás sorrendjében: 16,2 cm, 8 cm, 11,2 cm és 10,4 cm. (II. t. 10., 3. kép.)

2. Tál

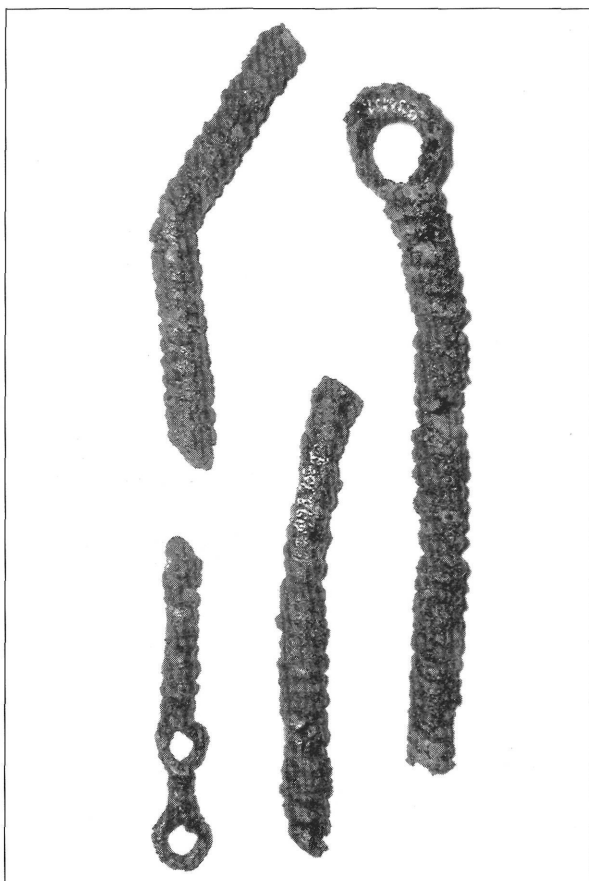
Kihajló peremű, alacsony talpgyűrűs tál. Enyhén deformálódott, kiegészített, barna. M: 9,2 cm. Szá: 23,5 cm. Tá: 10,5 cm. (II. t. 11., 2. kép.)

3. Tál töredékei

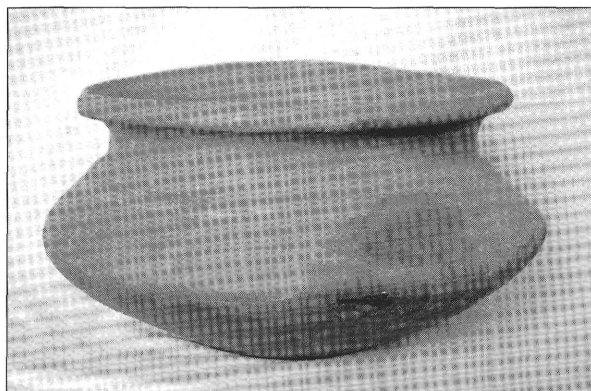
Tál benyomott fenéktöredéke és válltöredékei. Fá: 10,7 cm. Fv: 0,5 cm. (II. t. 13.)

4. Peremtöredék

Kihajló peremtöredékek, a vállon besimítással, fekete. H: 2,7 cm. Sz: 1,7 cm. Fv: 0,6 cm. (II. t. 12.)



3. kép. Kardkötőlánc a 27. sírből



2. kép. 27. sír edénye

30. sír. Az 1991. évi leletmentéstől északra került elő a szórt hamvasztásos rítusú sír (VI. t. 1–2.). A sírgödör kerek, csaknem függőleges falú, betöltése fekete, alul sötétbarna. A gépi munka szintjétől mérve az eredeti szint kb. 30 cm-rel lehetett magasabb. A munkaszinttől mért 40 cm mélységből csupor (8. sz. melléklet), 60 cm mélységből hamvak, a hamvak között vas övlánc záró tagja (1. sz. melléklet), vaskarperec töredéke (2. sz. melléklet) került elő. A hamvaktól délkeletre és a hamvak alatt pajzs részei (10. sz. melléklet) és vasfibula (3. sz. melléklet) volt. Ugyancsak 60 cm mélységben, a sír déli végénél kardmarkolat szerelékei (4. sz. melléklet) feküdtek. A sír nyugati végében két külön kupacban állatcsontok voltak (6–7. sz. melléklet). 55–70 cm közötti mélységből kihajló peremű urna töredékei kerültek elő (9. sz. melléklet), az edény már összetörve került a sírba. 70 cm mélységből állatcsont jött napvilágra a sír délnyugati végéből, valamint további állatcsontok, melyek rágcsálóé lehettek. A sírban volt még egy kötötörék (11. sz. melléklet), valamint különböző helyen (néhány töredék 0–30 cm mélységből további töredékek a hamvak alatt, illetve a sír aljából) 8 db, vasfibulához tartozó töredék (5. sz. melléklet).

Mellékletek:**1. Vas övlánc záró tagja**

A csavart záró tag karikában és horogban végződik, a horog díszítése háromszög alakú, vésett. H: 8,8 cm. (III. t. 1.)

2. Vaskarperec töredéke

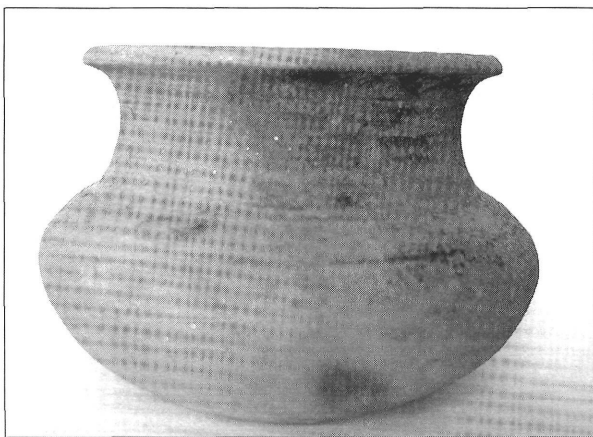
Kör keresztmetszetű töredék. Tör. H: 6,4 cm. Á: 0,3 cm. (III. t. 5.)

3. Vasfibula

Nagyméretű vasfibula darabjai, visszahajló lábát nagy gomb díszíti. Alsóhúros, 2+2 rugóelosztású. H: 11,2 cm. M: 4,4 cm. (III. t. 9.)

4. Kardszerelék részei

Középen kivágott vaskarika és a kard markolatának rögzítésére szolgáló darabok. Két ép (középső részén vastagabb és kivastagodó) darab mellett legalább négy, rövidebb és vékonyabb összekötő taggal rendelkező példány. A vaskarika Á: 2,9 cm. Az ép rögzítő darabok H: 2,8 cm, végződéseik átmérője: 0,3 cm. A töre-



4. kép. A 30. sír edénye

dékes példányok végződéseinek átmérője: 0,3 cm, egy töredéké 1,8 cm, ez utóbbi a kiszórt földből került elő. (III. t. 2-3.)

5. Vastárgyak töredékei

Rugószerkezet darabjai mellett a kengyelre visszahajló láb darabja ismerhető meg. További töredékek ehhez a kisméretű fibulához tartoznak, illetve az előző nagyméretű fibula darabjai lehetnek. A rugó Á: 0,8 cm, a lábtöredék H: 1,9 cm. (III. t. 7-8.)

6–7. Állatcsontok

8. Csupor

Kihajló peremű, találkozásánál árkolásokkal díszített. Szürke foltos barna. M: 7,5 cm. Szá: 9,1 cm. Fá: 5 cm. (III. t. 10., 4. kép.)

9. Urna

Kihajló peremű edény, a váll és a has árkolással csatlakozik, a hason koncentrikus körökből álló bepecsételt díszítés található. Barna. Szá: 8,6 cm. M: 7,5 cm. Fá: 4,5 cm. (IV. t. 1.)

10. Pajzs részei

Háromrészes pajzsdudor középső, a gerinc borítására szolgáló lemez domború töredékei, a pajzskeret ívelt töredékei. A pajzsdudor lemeztöredékének H: 5,5 cm. Sz: 2,1 cm, illetve Tör. H: 3,6 cm. Sz: 1,7 cm. A pajzskeretek Sz: 0,5-0,8 cm. (III. t. 4.)

11. Kőtöredék

Szürke színű homokkő töredék. H: 7,1 cm. Sz: 5,6 cm.

0–30 cm mélységből őskori fültöredéket és kelta kerámiatöredékeket, a kiszórt földből egy bronzgombot gyűjtöttünk, melyek nem tartoztak a sírhoz.

1. Bronzgomb

Kör alakú lemezből kialakított gomb, melyet közepen visszahajlított lábú bronz szeg üt át. Á: 2,9 cm. M: 0,7 cm. (III. t. 6.)

2. Peremtöredékek

Különböző edények kihajló peremű, sávós simítású töredékei. Szürke, illetve világosszürke. H: 7,8 cm. Sz: 3,1 cm. H: 3,9 cm. Sz: 1,9 cm, és H: 4,1 cm. Sz: 1,7 cm. A töredékek falvastagsága: 0,3 cm. (IV. t. 2-3. és 5.)

4. Oldaltöredék

Enyhén ívelt töredék, világosszürke. H: 4,9 cm. Sz: 2,8 cm. (IV. t. 4.)

Az őskori települési objektumok egy részében kevés kelta lelet mellett egyéb őskori kerámiatöredék is volt. A 10. objektum rézkori, a benne lévő kelta cserepek szórványleleteknek tekinthetők. Kérdéses, hogy az objektumban lévő embercsontok milyen korú temetkezéshez tartoznak. Az őskori objektumok közül egyedül a 19. tartozott a kelta korba.

19. objektum. Meredek falú, enyhén ívelt aljú gödör, benne néhány kelta kerámia és sok állatcsont volt (VI. t. 3.). Az objektum D-i részén kis „fülke” volt, ebből egy grafitos kerámiatöredék került elő. A leletanyagból egy kelta kerámiatöredék őrződött meg.

1. Edénytöredék

Nagyobb edény kihajló peremtöredéke. Kopott, szürke. H: 12,3 cm. Sz: 2,8 cm. Fv: 0,6 cm. (IV. t. 10.)

Szórványleletek az ásatás helyszínéről:

1. Edény töredékei

Nagyobb edény árkolt váll- és hastöredékei. Barna. Fv: 0,9 cm. (IV. t. 9.)

2. Edénytöredék

Ívelt, bordadisztes töredék. Barna. H: 2,5 cm. Sz: 2,1 cm. Fv: 0,4 cm.

Mindkét töredék a 10. (rézkori) objektumból került elő.

1991-ben a homokbányászás helyszínének környékén (a bányától északra és keletre) végzett terepbejárás során őskori kerámiatöredékek mellett egy kelta edénytöredék került elő.

1. Edénytöredék

Kihajló peremtöredék, a nyakon árkolás. Csillámos felszínű, okkersárga. H: 2,8 cm. Sz: 2,6 cm. Fv: 0,6 cm. (IV. t. 6.)

További szórványleletek a bánya területéről:

1. Edénytöredék

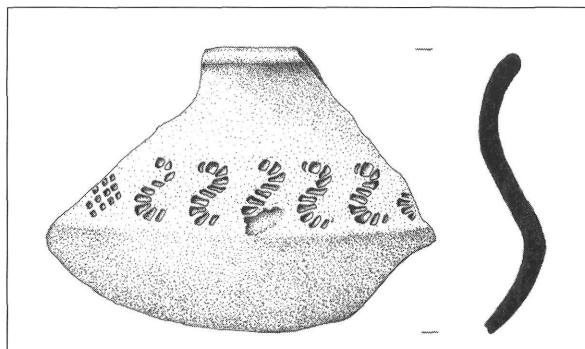
Kihajló peremű edény töredéke. A vállon négyzet alakba rendezett, bepecsételt díszítés és bepecsételt „futó kutya” motívum található. Szürke. Töredék M: 5,5 cm. Fv: 0,4 cm. (5. kép).⁸

2. Peremtöredék

Kihajló töredék, sávós simítású, szürke. H: 7,5 cm. SZ: 2,8 cm.

3. Edénytöredék

Csupor vagy fazék aljtöredéke. Grafitos, seprűdíszes, szürke. Töredék M: 6,2 cm. Fv: 0,8 cm.⁹



5. kép. Szórvány edénytöredék

Kerámia

A kécsimezői temetőben hasonló formájú tálak fordulnak elő (I. t. 12., 15., II. t. 8. és 11.). Megfelelőjüket többek között a Balatonyörök–kövesmezői 2. sírban találjuk meg.¹⁰ A tál a LT C1 időszakra keltezhető.¹¹ A 18. sír mélytálához (II. t. 7.) hasonló edény a jászberényi temető 65/b. sírjából került elő¹² és ugyanerre az időszakra keltezhető.¹³ A II. t. 13. alatt bemutatott tál párhuzama megtalálható a rezi temető 56. sírjában.¹⁴

Az urna alakú edények közül a 30. sír díszített darabjának (IV. t. 1.) párhuzamát a miskolci pályaudvarnál lelt edényben találjuk meg.¹⁵ Az edény a LT C időszakban fordul elő.¹⁶ A 7. sír töredékes edényének (II. t. 7.) megfelelője a bodroghalmi temetőből ismert LT C1 környezetből.¹⁷

A kisméretű edények közül a 18. sír edényének (II. t. 6.) megfelelője a rezi temető 5. sírjában fordul elő.¹⁸ Szintén a rezi temető lelete szolgál párhuzammal a 30. sír edényéhez (III. t. 10.).¹⁹ A kisméretű, pohárszerű edényekhez tartozott a szórványként előkerült, díszített edény is (5. kép.).

Fibula, ékszer

Az 1. sírban lévő fibulapárhoz (I. t. 1–2.) hasonló darabokat találunk a LT C időszakra keltezett Badacsonytomaj–rókahegyi temető 1. sírjában.²⁰ A 30. sír vasfibulájának (III. t. 9.) megfelelője Kupinovoból ismert.²¹ A többi fibulatöredék nem alkalmas pontos kronológiai besoroláshoz.

A zárt karperecekhez tartoznak a kécsimezői töredékes vaskarperecek (I. t. 9. és III. t. 5.). Mindkét töredék a LT C időszakra tehető. Az 1. sír üreges vaskarperece (I. t. 8.) és díszített bronz karperece szintén ebbe a korszakra keltezhető.²² Az 1. sír hólyagos bronz kar- vagy lábperec töredéke kronológiai besorolásra nem alkalmas. A bronzkoronghoz (I. t. 10.) hasonló darab ismert más Somogy megyei kelta temetkezésemből is, így a LT C1 korú gadácsi sírből.²³

Fegyverzet

A 27. sír csavart kardlancának (II. t. 10.) analóg darabja a magyarszerdahelyi temető 30. sírjából fordult elő.²⁴ A 30. sírban hiányos fegyverzet maradt meg. Kard nem került elő, csak a kardszerelék részei, a kardkötőlánc összekötő tagja szerepelt a sírban. A pajzsból nagyon kevés töredék maradt, ezek alapján nem is lehet rekonstruálni a védőfegyverzet darabját.

Az eddig előkerült ordacsehi leletek a LT C1 időszakra keltezhetőek.

K. Zoffmann Zsuzsanna:

Az Ordacsehi–Kécsimező lelőhely birtuális kelta temetkezéseinek embertani leletei

A Somogy megyei Ordacsehi–Kécsimező lelőhelyen 1991-ben és 1995-ben végzett leletmentés során, Németh Péter Gergely régész egy birtuális kelta temető kisebb részletét tárta fel. Az összesen nyolc megkutatott sír között hamvasztásos és csontvázas rítusúak is voltak. Az embertani feldolgozás az előbbieket esetében csupán az eltemetettek nemének és halálzási életkorának meghatározására szorítkozhatott,²⁵ a csontvázleletek esetében viszont ezen túlmenően – amennyire azt az igen gyenge megtartottsági állapot engedte – a morfológiai és metrikus elemzésre is kísérlet történt.²⁶ A koponyaméreték és indexek kategóriákba sorolásánál Aleksejev–Debec,²⁷ a testmagasság kiszámításánál pedig Manouvrier, Pearson, ill. Breitinger módszere szolgált alapul.²⁸

A sírszámok között megmutatózó hézagok a lelőhelyen előkerült valamennyi régészeti objektum folyamatos számozásából fakadnak.

1. sír – adultus korú nő (?)

A hamvasztásos rítusú sírből cca 20 darab, erősen deformált, krétafehérre égetett, mesofragmentált csonttöredék került elő, melyek között egyaránt voltak koponya- és vázcsonttöredékek is. Az életkor meghatározásának alapját a koponya varratrészelei és a caput humeri töredéke, míg a nem meghatározását a koponyafal vastagsága, illetve a csonttöredékek általános gracilitása képezte. A csontokon kóros elváltozások nyomai nem voltak megfigyelhetőek. Fog a leletanyagban nem fordult elő.

3. sír – 37-43 éves férfi

A csontvázas rítusú sírből származó csontlelet igen rossz megtartású, morfológiai és metrikus elemzésre alig alkalmas.

Töredékessége és igen erős vetemedettsége miatt az agykoponya méretei és leíró jellegei nem határozhatóak meg. Az arc szélessége ugyancsak nem rekonstruálható, a nagy bigoniális szélesség következtében azonban a minden valószínűség szerint rectanguláris arc alacsony, illetve a felsőarc igen alacsony, eurymorph lehetett. Az orbita és orr arányai nem állapíthatóak meg. A felső végtagcsontok alapján számított testmagasság Pearson szerint kicsi, Manouvrier és Breitinger szerint viszont kisközepes kategóriájú.

A lambdavarratban varratcsontcskák láthatók, a fossa olecrani humeri perforált. A felső fogsor esetében gyenge, az alsó fogsor metszőfogainál azonban igen erős torlódás s ezt követő rotáció figyelhető meg. Kóros elváltozásra utaló nyomok a csontokon nem voltak láthatóak. Az összesen 27 megmaradt fogon caries nincs. A bal oldali felső M1, M2 és M3, illetve a jobb oldali alsó M1 és M2 fogak még az életben kihullottak, alveolusaik már csaknem fel is szívódtak.

7. sír – adultus korú férfi (?)

A hamvasztásos rítusú temetkezés csontanyaga cca 50 darab, fehérre, helyenként barnásra színeződött, erősen deformált, mesofragmentált, főleg koponya-csontok töredékéből áll. A vázcsontok közül csak néhány hosszúcsont töredéke őrződött meg.

Az életkor meghatározása a varratok, míg a nemé a processus mastoideus és a sziklacsont töredékén, illetve a csontfal vastagságán és az általános robuszticitáson alapult.

A töredékeken kóros elváltozás nyomai nem voltak megfigyelhetőek.

9. sír – 34-43 éves férfi

A sírban talált csonttöredékek és a sír környékéről való szórványcsontok minden valószínűség szerint azonos egyénhez tartoznak. A koponyából csupán néhány fragmentum őrződött meg, és a vázcsontok is igen töredékesek, hiányosak.

A testmagasság becsléséhez egyetlen épen maradt hosszúcsontként a jobb oldali radius szolgált, s alapján a testmagasság kicsi-közepes lehetett.

A csontokon kóros elváltozás nem volt megfigyelhető, fogak a töredékek között nem őrződtek meg.

10. sír – adultus korú nő (?)

A hamvasztásos rítusú sírból egy koponya-csonttöredék, valamint 11 darab vázcsonttöredék került megmentésre. A mikro-mesofragmentált töredékek barnás színűek és közepesen deformáltak.

Az életkor meghatározásának alapját a szivacsos állomány, valamint a koponyavarrat részlete képezte, a nem meghatározása viszont a csontfal vastagságán, valamint az általános robuszticitáson alapult. A csontokon kóros elváltozás nyoma nem volt látható.

18. sír – 48-54 éves férfi

A csontváz rítusú temetkezés embertani lelete igen erősen vetemedett, s így alig mérhető koponyából és igen töredékes vázcsontokból áll.

A metrikusan és morfológiailag is alig jellemezhető agykoponya feltehetően curvoccipitális tarkóprofilú brachymorph lehetett, körvonala egyetlen normában sem rekonstruálható. Az arc középszéles, igen alacsony, euryprosop, azaz hypereuryen; körvonala a

nagy bigoniális szélesség miatt rectanguláris. Az orbitaindex hypsikonch, az orr méso-chamaerrhin kategóriájú. A számítások szerint a testmagasság közepes, illetve nagyközepes volt.

A bal oldali claviculán, a musculus deltoideus tapadási helyén egykori törés nyomai láthatók. A törött véggek egymásra csúszása miatt a csont megrövidült, s a gyógyulás során bekövetkezett gyulladáson alapuló nyomán a csonton némi csontburjánzás, valamint sipolyosítások figyelhetők meg.

A megőrződött 24 darab fogon caries nincs. A bal oldali felső PM2, M1 és M2, illetve a jobb oldali alsó I1 és I2 fogak már életben kihullottak, s alveolusaik felszívódtak. Jellemző a felső fogsorbeli fogak ritka elhelyezkedése, a metszők esetében jelentős tréma látható.

22. sír – meghatározhatatlan nemű, matusus korú egyén

A hamvasztásos rítusú sírből cca 10 darab, olyan mesofragmentált, szürkésfehér színűre égett, gyengén deformált vázcsonttöredék őrződött meg, amelynek alapján az eltemetett egyén neme nem volt megállapítható. Az életkor becslése a szivacsos állomány töredéke alapján történt.

30. sír – adultus-matusus korú férfi (?)

A hamvasztásos rítusú sírből előkerült cca 100 darab, szürkésfehér, mesofragmentált, közepesen-erősen deformált töredék kizárólag a váz csontjaihoz tartozik.

A halálkor becslésének alapját a szivacsos állomány részletei, míg a nemét a csontfal vastagsága képezte.

A töredékek között megőrződött mintegy hét darab csigolyán kóros elváltozás nem volt megfigyelhető.

A lelőhelyen előkerült temetkezések embertani anyaga egyrészt a hamvasztásos rítus alkalmazása, másrészt a csontváz leletek nagyfokú töredékessége és deformáltsága miatt alig értékelhető, s így nemigen szolgáltat adatokat a dél-dunántúli kelták általános embertani jellemzéséhez.²⁹ Mivel a lelőhely régészeti kutatása, Németh Péter Gergely régész szerint, az elkövetkező időkben még folytatódni fog, csak remélni lehet, hogy újabb temetkezések feltárása az értékelhető embertani leletek számát is növeli majd.

Szám	Rítus	Nem	Halálozási életkor
1.	hamvasztásos	nő (?)	adultus korcsoportú
3.	csontváz	férfi	37 – 43 éves
7.	hamvasztásos	férfi (?)	adultus korcsoportú
9.	csontváz	férfi	34 – 43 éves
10.	hamvasztásos	nő (?)	adultus korcsoportú
18.	csontváz	férfi	48 – 54 éves
22.	hamvasztásos	?	matusus korcsoportú
30.	hamvasztásos	férfi (?)	ad.-mat. korcsoportú

1 táblázat. Az Ordacsehi–Kécsimező lelőhelyen feltárt kelta temetkezések embertani leleteinek demográfiai adatai

MARTIN (1924)	3.	18.
	férfi	férfi
1.	-	-
8.	-	-
9.	-	95
12.	-	110
17.	-	-
20.	-	-
26.	-	135
27.	-	133
29.	-	116
30.	-	114
43.	-	98
45.	-	132?
47.	111	107
48.	62	63
50.	-	21
51. s.	-	36
52. s.	-	32
54.	-	24
55.	48	47
57.	-	8,5?
60.	-	54?
62.	-	43?
65.	131	-
66.	107	110
69.	29	32
70.	68	-
71a	31	37
8/1	-	-
17/1	-	-
20/1	-	-
9/8	-	-
47/45	-	81,1?
48/45	-	47,7?
52/51 s.	-	88,9
54/55	-	51,1

2. táblázat. Egyéni koponyaméreték és indexek

MARTIN (1924)	férfiak					
	3.		9.		18.	
	d.	s.	d.	s.	d.	s.
Clavicula						
1.	-	129	-	-	-	-
6.	41	44	-	-	-	-
Humerus						
1.	-	295	-	-	-	320
2.	-	292	-	-	-	316
4.	-	59	-	57	-	61
5.	22	23	-	19	22	22
6.	18	18	-	17	18	19
7a.	68	68	-	62	68	64
10.	-	42	-	-	43?	46
Radius						
1.	-	-	224	-	-	-
4.	-	-	14	15	-	-
5.	-	-	13	12	-	-
Ulna						
1.	-	262	-	-	-	-
11.	-	20	16	15	-	17
12.	-	15	14	14	-	14
Femur						
1.	-	-	-	-	-	455
2.	-	-	-	-	-	452
6.	26	-	-	24	30	31
7.	27	-	-	26	30	30
9.	32	-	-	32	-	38
10.	23	-	-	24	-	28
19.	47?	-	-	-	47	47
Tibia						
1.	-	-	-	-	-	-
1b	-	-	-	-	-	-
8a	29	31	-	-	-	33
9a	21	21	-	-	-	24
Fibula						
1.	-	-	-	-	-	-
TESTMAGASSÁG						
MANOUVRIER (1893)	1602		1600?		1660	
PEARSON (1899)	1560?		1592?		1651	
BREITINTGER (1938)	1619		-		1687	

3. táblázat. Egyéni vázcsontméretek és testmagassági adatok

Bartosiewicz László:
Ordacsehi–Kécsimező temetőjének
állatmaradványai³⁰

Bevezetés

A kelta temető és telep négy objektumából állt rendelkezésemre állatcsontanyag. A maradványok viszonylag jó állapotban kerültek elő, noha felszínük, feltehetően a homokos közeg eróziós hatása következtében egyenetlen, érdes.

Anyagleírás

A feltárt temetőrészlet zoológiai leletgyűjtése az alábbi fajok többé-kevésbé ép vázrészeit tartalmazta:

3. sír *Fiatal kifejlett kan disznó koponyájának bal fele* az állkapoccsal és félbehasított első nyakcsigolyával. Az alsó zápfogsor (M1-M3) hossza: 66,5 mm, az M3 fog méretei: 32,1 x 14,5 mm.

Az egyed neme viszonylag kis termete ellenére is jól megállapítható a nem túl nagyméretű bal alsó szemfog („agyar”) nyitott gyökércsatornájából. A koponyavaratok részleges elcsontosodása és a harmadik zápfogsor kihatadt, de nem kopott volta, mai sertések analógiája alapján³¹ kb. 2 éves életkorra utal. Figyelemre méltó, hogy csak a fej bal oldalát helyezték a sírba. A tetem lefejezése után, ami az első és második nyakcsigolya közötti ízület átvágásával történhetett, a fejet (a hozzá ízesülő első nyakcsigolyával együtt) hosszában kettéhasították.

18. sír *Fiatal emse koponyájának jobb fele* az állkapoccsal. Az alsó illetve felső M3 fog még ki sem hasadt. Valószínűleg ugyanazon egyed jobb hátsó lábának váza, comb- és sípcsont. A combcsont legkisebb átmérői: 13,8 x 16,9 mm, disztális vége: 39,2 x 47,2 mm.

A fogazat állapotából ítélve ez a sertés legfeljebb egy éves lehetett. Amennyiben a sír sertés csontjai valóban egyazon egyedből származnak, ezt a korhatározást alátámasztják az elcsontosulatlan hosszúcsont (comb- és sípcsont) epifizisek is, amelyek mindegyikének teljes záródása csak 3 éves kor fölött várható.³² Az ebben a sírban talált nőnemű egyed fejét szintén hosszirányban vágták ketté, de a levágott fejhez úgy tűnik, ekkor már nem ízesült az első nyakcsigolya. Emellett helyezhették a sírba az állat jobb „sonkáját” is. Ez az analógia természetesen formai, hiszen a sonka fogalmával manapság összefüggő pácolás vagy füstölés csak kivételesen szerencsés lelőhelyi körülmények között igazolható.³³ Kétségtelen azonban, hogy a két hosszúcsont egyazon fiatal sertés jobb hátsó végtagjából való.

19. objektum *Fiatal sertés jobboldali vázmaradványai:*

- 8 borda és kisebb bordatöredékek
- keresztcsont szárnytöredéke
- jobb lapocka disztális vége határozott, haránt irányú vágásnyomokkal. Nyak mélység: 20,8 mm, disztális szélesség: 20,4 mm, disztális mélység: 33,1 mm.
- jobb medencecsont töredékei

– jobb orsó- és könyökcsont. az orsócsont hossza: 134,1 mm, proximális vége: 27,1 x 16,9 mm, legkisebb átmérői: 13,8 x 4,9 mm, disztális vég: 30,2 x 22,2 mm

– jobb combcsont, legnagyobb hossza: 182,3 mm, disztális vég: 40,0 x 48,9 mm.

Noha ezek a csontok is feltehetőleg egyazon egyedből származnak, koponya és fogazat híján az állat pontos kora és neme nem állapítható meg. A sertés hosszúcsontjai közül elsőként elcsontosodó orsócsont ebben az egyedben részben összeforrt, noha ennek ellenére az állat nemigen lehetett egyévesnél öregebb. Erre utal az ebből a csontból Teichert módszerével³⁴ becsült 705 mm marmagasság. A töredékes combcsontból számított marmagasság érték kisebb, mindössze 665 mm. Köztudott ugyanakkor, hogy patásállatainkban a testhez legközelebb eső, azaz proximális helyzetű hosszúcsontok viszonylag későn érik el teljes kifejlett kori hosszukat.³⁵

Kifejlett lúd maradványai:

- homlokcsont és jobb állkapocsízület töredéke
- két nyakcsigolya
- öregcsont töredék a foramen obturatummal
- szegycsont taréj töredéke
- jobb könyökcsont disztális vége
- jobb kéztő-kézközépcsont proximális vége
- bal és jobb combcsont töredékei. Legnagyobb hossz: 80,6 mm, proximális vég: 22,0 x 14,3 mm, legkisebb átmérők: 9,2 x 8,1 mm, disztális vég: 21,5 x 18,1 mm
- jobb lábtő-sípcsont proximális fele. Proximális vég: 18,7 x 19,9 mm, legkisebb átmérők: 8,6 x 7,0 mm.

Ezek a csontok nagytermetű, feltételezhetően házi-asított, libából származnak. A csontváz nem teljes, de fennmaradt csontjai igen jó állapotúak. Ebből feltételezhető, hogy a madarat aligha temették el egészben.

Az objektumban lelt ürgekoponyán emberi hatás nyomai nem észlelhetők, sőt viszonylag frissnek ható felszíne is azt sugallja, hogy ez a lelet a régészeti lelőhelyen másodlagos helyzetű. A föld alatt lakó állatok járatai (krotovinák) által okozott zavarás a bioturbáció egyik legszembetűnőbb formája, amelynek hazai lelőhelyeinken valóban az ürge és a hörcsög a fő okozói.

30. sír *Sertés bal csigacsontja* (a DK-i részből). Legnagyobb hossz: 42,7 mm, disztális vég: 24,1 x 20,6 mm, sertés 8 baloldali borda.

Szarvasmarha 2 bordatöredék és 2 szegycsont töredék (az ÉNY részből).

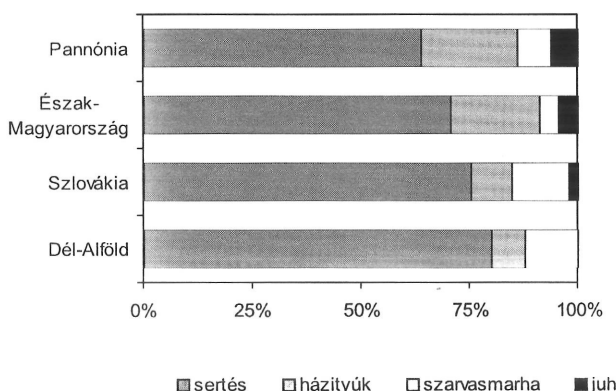
Házityúk bal kar, könyök- és orsócsont rossz állapotú maradványai, bal lábtő-lábközépcsont jércéből.

Emberi ágyékcsgigolya (a kidobott földből).

Noha a sertés csigacsontjából az állat életkora nem állapítható meg nagy biztonsággal, ez a csont mintegy 765 mm marmagasságú egyedből származik.³⁶ A szarvasmarhacsontok pusztá megjelenésük miatt is fontosak. A jércecsontok hiányos volta ellenére is sejthető, hogy egyazon madár szárnyából származnak. Az emberi csigolya viszont csakis véletlenül keveredhetett a hányóra.

Következtetések

Noha a töredékes temetőrészlet nagyszabású következtetéseket nem tesz lehetővé, zoológiai anyaga jól illeszkedik a kelta temetkezések állatmellékleteiről kialakult képbe. A sertés a kelta temetők leggyakoribb áldozati állata.³⁷ Ha adatainkat Vörös István táblázatos összeállításába illesztve ábrázoljuk nemcsak a sertés-maradványok temetkezésekben megfigyelt uralkodó volta nyilvánvaló, hanem az is, hogy Pannóniában ez a vezető szerep kevésbé kihangsúlyozott, itt a baromfiak is viszonylag nagy szerephez jutnak (1. ábra).



1 ábra. A főbb állatfajok aránya 310 kelta temetkezésben

Említésre méltó az is, hogy noha Szlovákia kelta temetőiben a sertés látszólag nagyobb szerepet játszik, a vizsgált sírok közül csak ott fordul elő, hogy ordacsehihez hasonlóan, több korabeli objektum is tartalmazott lúdcsonthoz.

A temetkezésekben kiemelkedően gyakori sertés valószínűleg a mindennapi táplálkozásban is fontos volt. A sírokba helyezett étel-, pontosabban húsmellékleteket azonban az ilyesfajta örvendetes egybeesések (és a mögöttük rejlő nyilvánvaló oksági összefüggés) ellenére sem tekinthetjük az életmód, illetve a köznapi húsfogyasztás közvetlen tükröképének. A temetési szertartás szigorú szűrője mindig meghatározza, hogy miféle állatok kísérhetik el a halottat túlvilági útjára akár útítársként, akár elemőzsiaként. Erre figyelmeztet az is, hogy a hasított sertésfej sírba helyezése különösen népszerűnek tűnik hazai lelőhelyeinken. Vörös³⁸ adatgyűjtése szerint, a Vác-Kavicsbánya lelőhelyen feltárt sírok közül 7-ben volt baloldali hasított disznófej, míg a jobboldali fejmaradványok száma 6. A kettéhasított első nyakcsigolya ott 6 koponyával összefüggésben került elő. Ezek az adatok nem mutatnak az oldal megválasztásának különösebben szigorú meghatározottságára. Az viszont valószínű, hogy a fej, vagy legalább az állkapocs sírba helyezése az egyszerű ételmellékleten túlmutató, jelképes tartalmat is hordozhatott.

A három marmagasság becslésére alkalmas csont a sertések fiatal kora ellenére is viszonylag nagy, 700 mm körüli magassági értéket mutatott.

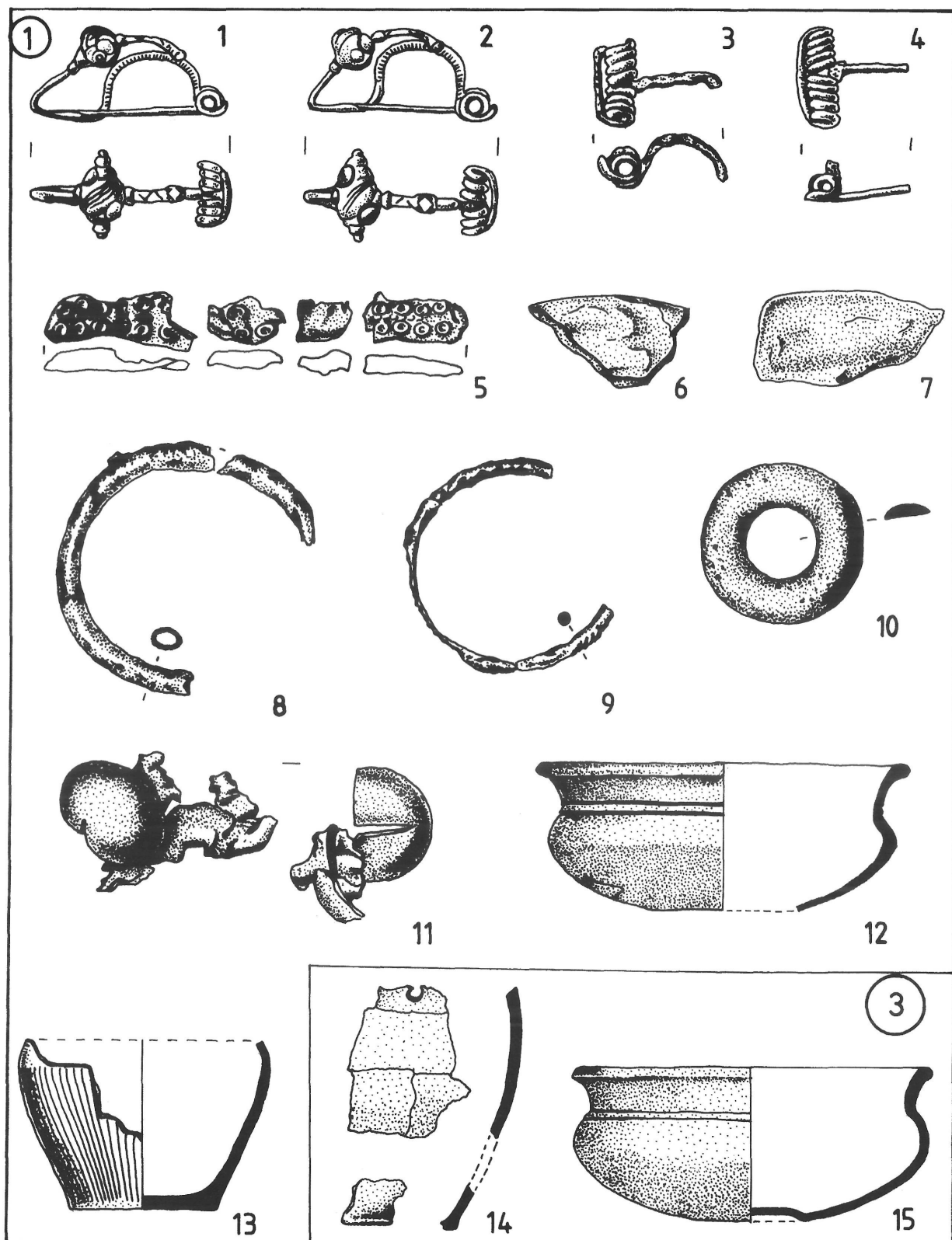
Jegyzetek

- Kollár Lászlónak és Horváth Ivánnak ezúton is köszönjük a leletek bejelentését. Horváth Iván folyamatosan figyelemmel kísérte a homokbányászt és az újabb objektumok előkerüléséről értesítette a kaposvári múzeumot, amit ezúton is köszönünk. A leletek leltári száma: Ö.95.19.1.-40.6. Az objektumrajzokat Tóth János és Nyári Zsolt (30. objektum), a rajzokat Ambrus Edit, a fotókat Góczy Gáborné készítette, munkájukat ezúton is köszönjük. Az ásatási felvételt Németh Péter Gergely készítette. A tanulmány a Tudományos Életért Alapítvány támogatásával készült.
- Tóth Józsefnek ezúton is köszönjük a leletek átadását.
- Kollár László elmondása szerint 1991-ben legalább három csontvázas sír pusztult el. Kollár László tájékoztatását ezúton is köszönjük.
- Németh Péter Gergely leletmentése 2001-ben.
- Az objektumoknál a mostani mélységet adjuk meg, az eredeti mélység a bányaművelés miatt kb. 100 cm-rel magasabb lehetett.
- A publikációban használt rövidítések: H: hosszúság, Sz: szélesség, Szá: szájátmérő, Fá: fenékatmérő, Á: átmérő, M: magasság, V: vastagság, Fv: falvastagság, Tör: töredék.
- A koponya nem került be a kaposvári múzeumba. A vázrész kifaradt az antropológiai vizsgálatból.
- Tóth József ajándéka 1995-ben.
- A peremtöredék és az aljtöredék 1995-ben került elő Németh Péter Gergely terepbejárása során. A cserepek a késő kelta korba tartoznak.
- Horváth 1987, 73. Pl. III. 7.
- Horváth 1987, 74.
- Kaposvári 1969, 193. 7. kép 6. és 14. kép 3.

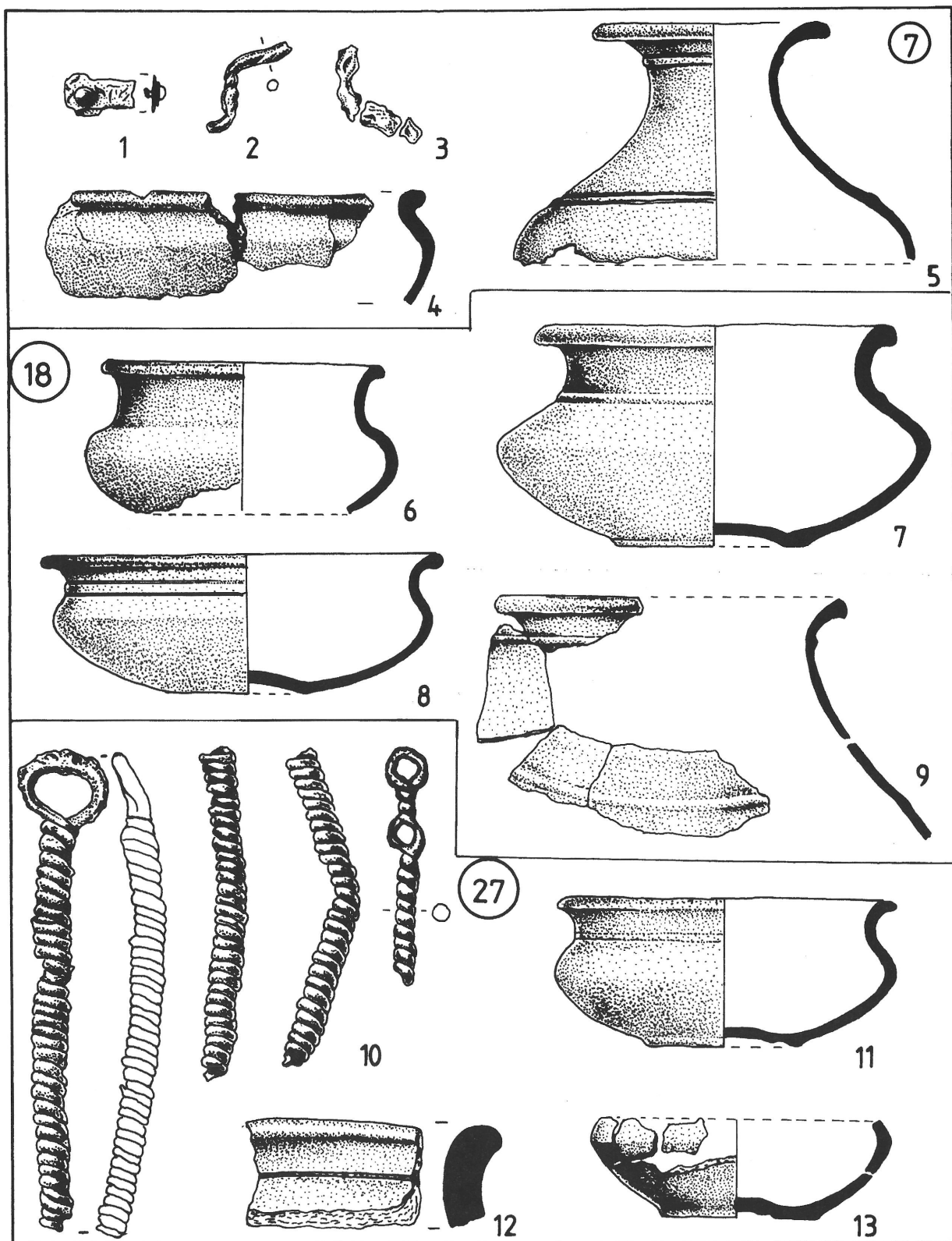
- Kaposvári 1969, 198.
- Horváth 1987, 120. Pl. XXIX. 13.
- Hunyady 1942-44, LXXIX. t. 3.
- Hunyady 1942-44, 145.
- B. Hellebrandt 1993, 18. (18. 10. kép 3.) és 33.
- Horváth 1987, 100. Pl. XIV. 7.
- Horváth 1987, 122. Pl. XXX. 10.
- Horváth 1987, 65. Pl. I. 1.
- Hunyady 1942-44, XIX. t. 17.
- Hunyady 1944, 96.
- Németh 1998, 70. I. t. 7. és 2. kép.
- Horváth 1987, 94. Pl. XIII. 3.
- Nemeskéri-Harsányi 1968, Éry-Kralovanszky-Nemeskéri 1963, Nemeskéri-Harsányi-Acsádi 1960.
- Martin 1924.
- Aleksejev-Debec 1964.
- Manouvrier (1983), Pearson (1899), Breiting (1938).
- Zoffmann 1995, 1998-99.
- Az ordacsehi állatcsontanyag elemzése az MTA-ELTE 01204. számú programjának keretében készült.
- Schmid 1972, 77, Table X.
- Ibid. 75, Table IX.
- Bartosiewicz 2000, 164-176.
- Teichert 1969.
- Bartosiewicz 1987.
- Teichert op. cit. 282.
- Bökönyi 1974, 75.
- Vörös 1994.

Irodalom

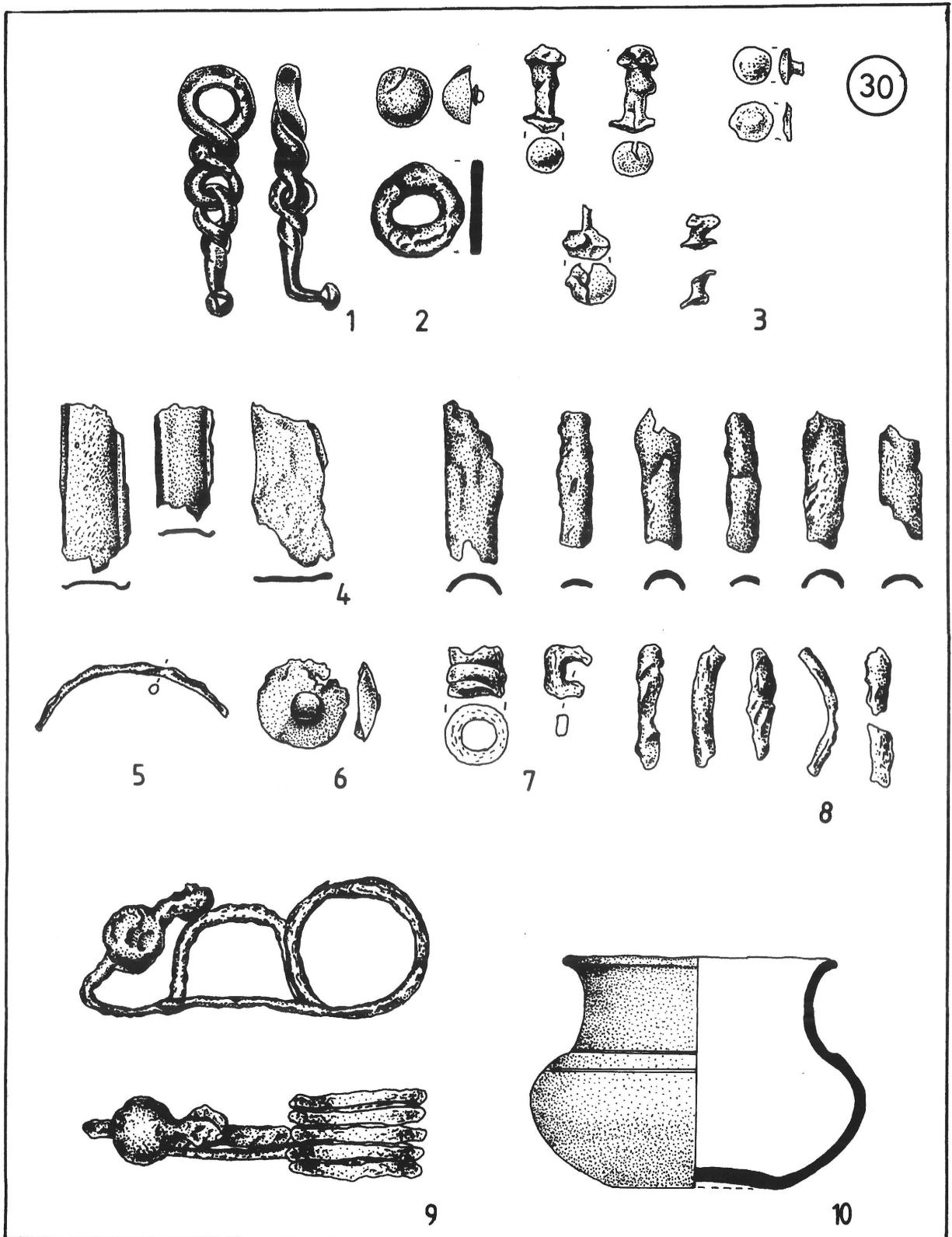
- Aleksejev, V. P. – Debec, G. F. 1964 – *Kraniometrija*. Moskva.
- Bartosiewicz L. 1987 – Bone morphometry and function: a comparison between cattle and European elk. *Acta Veterinaria Hungarica* 35/4., 437–448.
- Bartosiewicz L. 2000 Cattle offering from the temple of Montuhotep, Sankhkara (Thebes, Egypt). In M. Mashkour – A. M. Choyke – H. Buitenhuis eds.: *Archaeozoology of the Near East IVB*. ARC Publication 32, Groningen, 164–176.
- Bökönyi S. 1974 – *History of Domestic Mammals in Central and Eastern Europe*. Budapest: Akadémiai Kiadó.
- Breitinger, E. 1938 – Zur Berechnung der Körperhöhe aus den langen Gliedmassenknochen. *Anthrop. Anz.* 14, 249–274.
- Éry, K.K – Kralovánszky, A. – Nemeskéri, J. 1963 – Történeti népességek rekonstrukciójának reprezentációja. A representative reconstruction of historic populations. *Anthrop. Közl.* 7, 41–90.
- Horváth L. 1987 – The surroundings of Keszthely. In. *CCFH* 63–178.
- Hunyady I. 1942–1944 – Hunyady Ilona: Kelták a Kárpát-medencében. *DissPann* II. 18.
- Kaposvári Gy. 1969 – A Jászberény-cserőhalmi kelta temető. *ArchÉrt* 96, 178–198.
- Németh P. G. 1998 – Kelta temetők Somogy megyében. *SMK* 13, 69–90.
- Manouvrier, L. 1893 – La détermination de la taille d'après les grandes os des membres. *Mém. de la Soc.d'Anthrop. de Paris* 4, 347–402.
- Martin, R. 1924 – *Lehrbuch der Anthropologie*. Jena, 2. ed.
- Nemeskéri, J. – Harsányi, L. 1968 – A hamvasztott csontvázletek vizsgálatának kérdései. (Questions of the examination of cremated bones). *Anthrop. Közl.* 12, 99–116.
- Nemeskéri, J. – Harsányi, L.– Acsádi, Gy. 1960 – Methoden zur Diagnose des Lebensalters von Skelettfunden. *Anthrop. Anz.* 24, 70–95.
- Pearson, K. 1899 – On the reconstruction of the stature of Prehistoric races. *Mathem. Contrib. to the Theory of Evolution V. Philosoph. Transact. of the Royal Soc., Ser. A.* 192, 169–244.
- Schmid, E. 1972 – *Atlas of animal bones*. Amsterdam – London – New York: Elsevier Publishing Company.
- Teichert, M. 1969 – Osteometrische Untersuchungen zur Berechnung der Widerristhöhe bei vor- und frühgeschichtlichen Schweinen. *Kühn Archiv* 83/3., 237–292.
- Vörös I. 1994 – Étel- és állatáldozat maradványok Vác kelta temetőjében. *Váci Könyvek* 7, 85–100; 94, 1. táblázat.
- Zoffmann Zs. K. 1995 – A Kárpát-medence vaskori embertani leleteinek főbb taxonómiai és metrikus jellemzői. (Main metric and taxonomic data of the anthropological finds dating from the Age in the Carpathian Basin.) *Anthrop. Közl.* 37, 65–71.
- Zoffmann, ZS. K. 1998-99 – Anthropological data of the Transdanubian Prehistoric populations living in the Neolithic, the Copper, the Bronze and the Iron ages. *Savaria* 24, 33–49.
- CCFH – *Corpus of Celtic Finds in Hungary. Transdanubia 1*. Edited by T. Kovács – É. F. Petres – M. Szabó. Budapest, 1987.



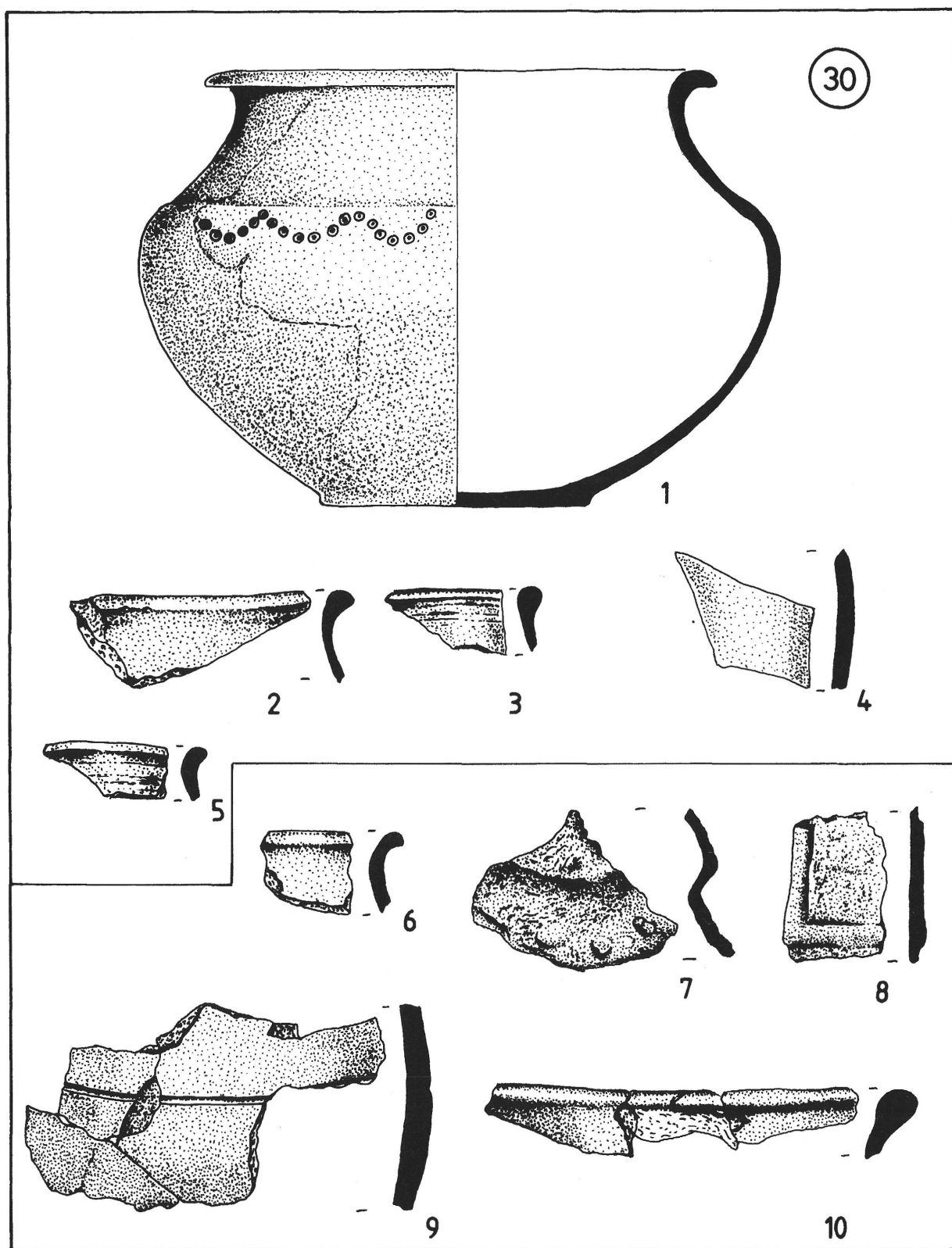
I. tábla. 1-3, 6-7, 10-11 M = 1:1; 4-5, 8-9 M = 1:2; 12-15 M = 1:4



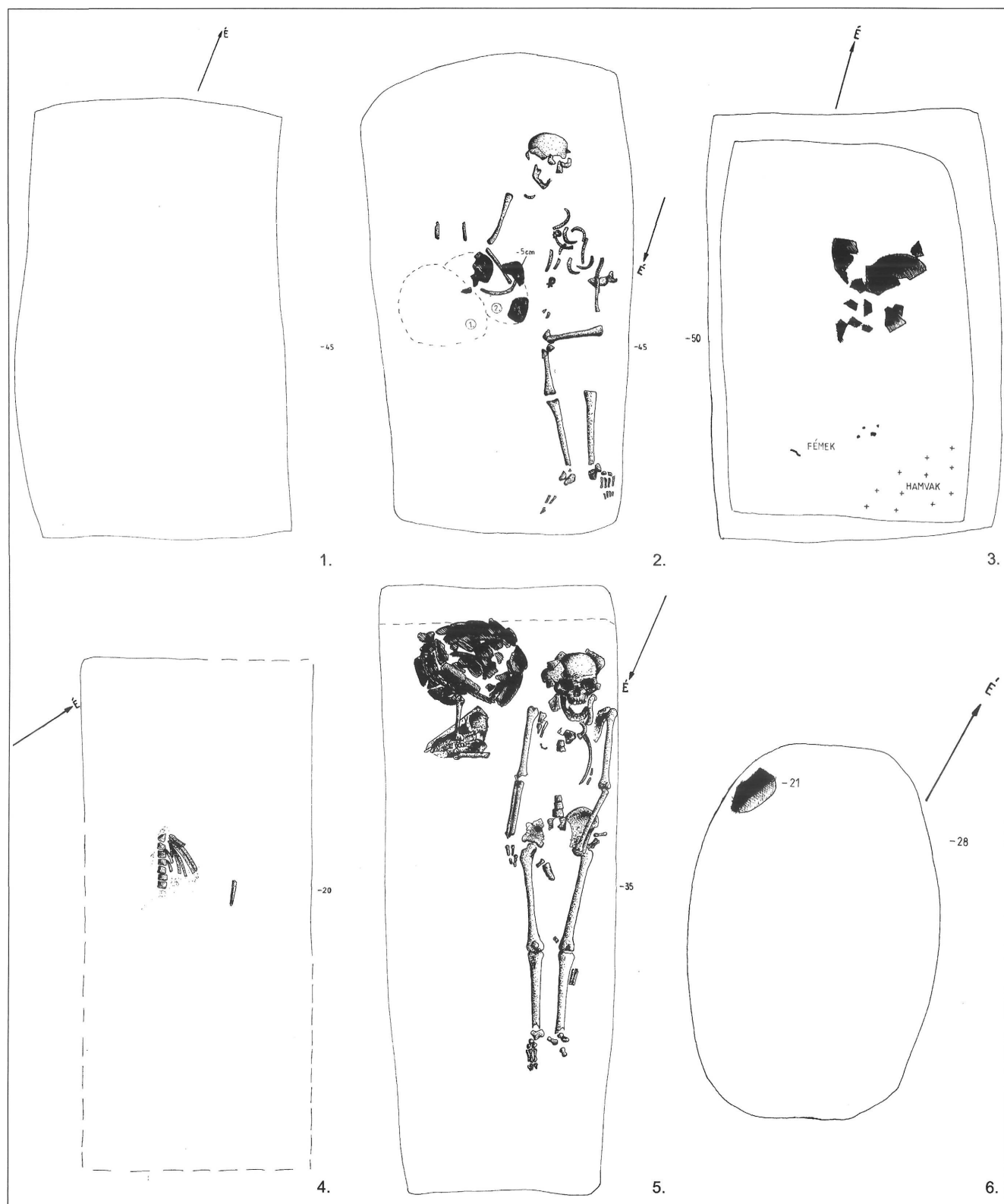
II. tábla. 1-3, 4, 6, 10 M = 1:2; 5, 7, 9, 11, 13 M = 1:4; 8 M = 1:8; 12 M = 1:1



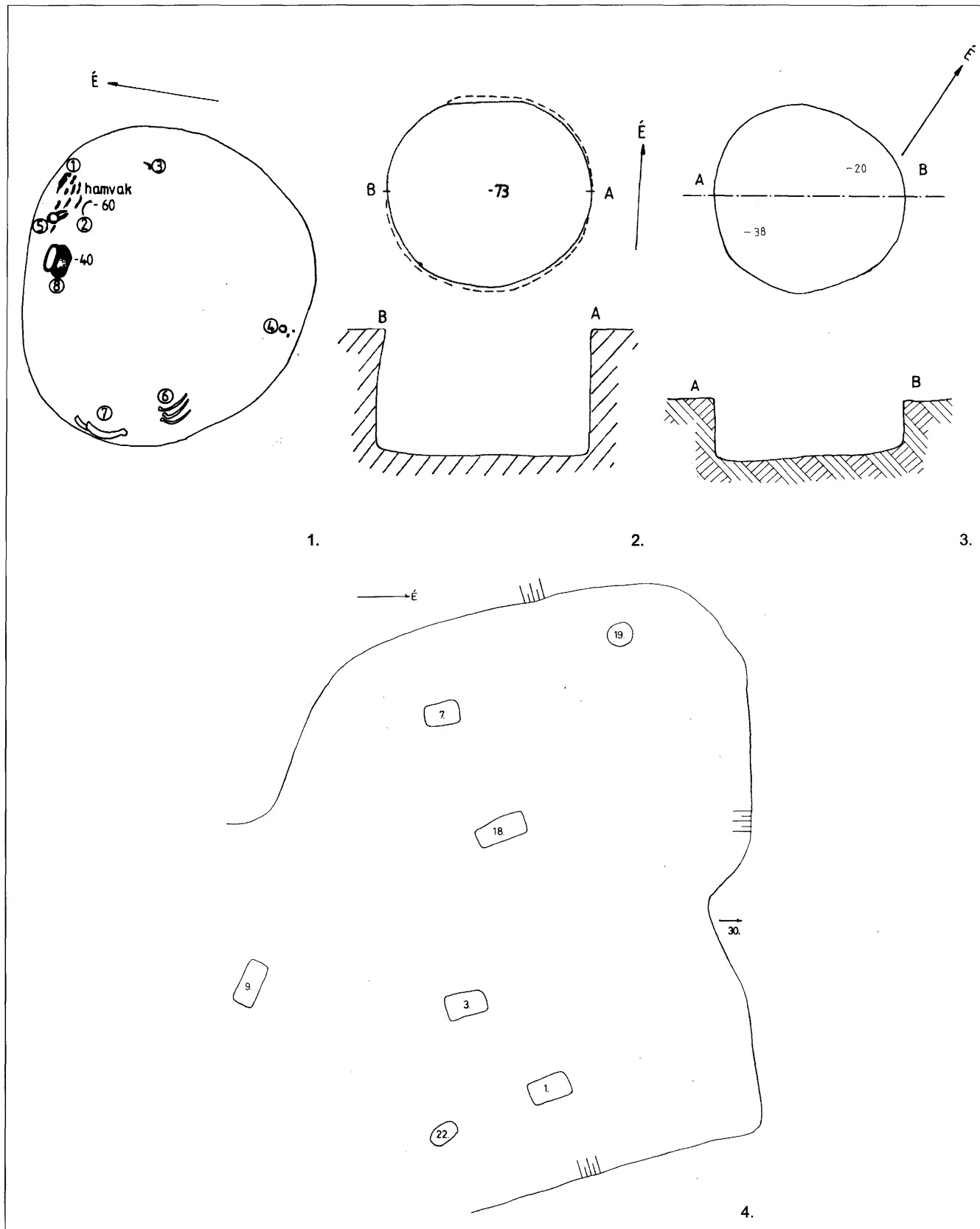
III. tábla. 1-3, 5-6, 9-10 M = 1:2; 7-8 M = 1:1; 4 M = 1:1 és 1:2



IV. tábla. 1 M = 1:3; 2-10 M = 1:2



V. tábla. 1. 1. sír, 2. 3. sír, 3. 7. sír, 4. 9. sír, 5. 18. sír, 6. 22. sír



VI. tábla. 1-2. 30. sír, 3. 19. objektum, 4. temetőtérkép

Celtic cemetery and settlement near Ordacsehi

PÉTER GERGELY NÉMETH – ZSUZSANNA K. ZOFFMANN – LÁSZLÓ BARTOSIEWICZ

Some Celtic graves and settlement features came to light at the sandpit of Ordacsehi in 1991 and 1995. Another rescue excavation by Péter Gergely Németh saved four Celtic graves in 2001. Additional graves will be published in a forthcoming article. Two of the Celtic graves the identification of two (Graves 9. and 22.) remain uncertain. Only one settlement feature (Pit. 19.) was excavated in the sandpit. Among the grave goods we can find several vessels, fibulae, bracelets, weapons and iron fragments from an unknown object. The vessels included a decorated one (Grave 30). Another pottery fragment was a strayfind. The cemetery can be dated to LT CI period.

The human remains recovered from this cemetery have been difficult to evaluate. This is, in part, the consequence of the cremation rite, but also of the great degree of fragmentation encountered in the case of inhumation burials. Consequently, the material has but a limited potential of contributing new, substantial information to the general physical anthropological characterization of Celts in the southern section of Transdanubia, western Hungary.

Animal bones recovered from four features at this Celtic cemetery originated largely from pig and poultry, although sporadic bones of cattle were also unearthed. Most characteristically, pig in two graves were represented by skulls showing evidence that the head of the decapitated animals was subsequently split longitudinally. Although compared to Slovakia, Northern Hungary and the south of the Great Hungarian Plain, Celtic cemeteries in the former Roman province of Pannonia (where the cemetery of Ordacsehi belonged) contained a smaller percentage of pig remains, the difference is relatively small (Figure 1: the contribution of pig, domestic hen, cattle and sheep bones to Celtic assemblages in the four regions). Most remarkably, to date goose remains (similar to those recovered at this site) have only been found in Celtic burials in Slovakia.