

Somogy megye demográfiai helyzete az ezredforduló évében

KURUCZ GÁBOR

A jelentősebb évfordulók egyben a számvetések ideje is. Az ezredforduló, amely államiságunk ezredik esztendejével esik egybe, különösen jelentős számunkra magyaroknak, akik a Kárpát-medencében élünk. Ennek a csodálatos természeti egységnek a délnyugati részén találjuk Somogy megyét, amely – nagysága és változatos viszonyai miatt – a Somogyország elnevezést már rég kiérdemelte. A mostani számvetés erről a vidékről, a benne élő és a tájnak életet adó emberről szól. Arról, hogy mennyien is élünk ebben a megyében, milyen a népesség összetétele, területi elhelyezkedése. Hogy hogyan alakultak az utóbbi időben az úgynevezett népmozgalmi mutatók; a születések és a halálozások, a házasságkötések és a válások, az illetve idevándorlások.

Az ilyesféle helyzetelemzéseknel elkerülhetetlen bizonyos szám adatok ismertetése. Azért, hogy ne csupán a száraz adatközlés szintjén maradjak, számos táblázattal, grafikonnal és diagrammal próbáltam érdekesebbé, szemléletesebbé tenni mondanivalómat. Hogy az adatok ne csak statikusak legyenek, több helyen a megyei értékeket összehasonlítottam az országos, illetve a regionális adatokkal. Dél-Dunántúl alatt Baranya, Somogy és Tolna (mint statisztikai régió) megyéket értem.

Munkámban a következő források adataira támaszkodtam:

NÉPSZÁMLÁLÁS 2001. ELŐZETES ADATOK
KSH 2001.

DEMOGRÁFIAI ÉVKÖNYV 2000. KSH 2001.

SOMOGY MEGYE STATISZTIKAI ÉVKÖNYVE
2000.

KSH SOMOGY MEGYEI IGAZGATÓSÁGA 2001.

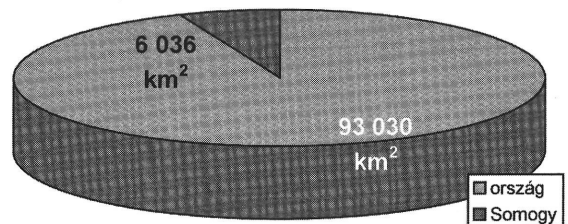
A 2001. évi népszámlálás előzetes adatai júliusban jelentek meg, a végső, hiteles eredményeket csak 2002. februárjában közlik. A másik két kiadványból a legfrissebb, 2000. évi adatokhoz juthattam. A továbbiakban a közölt értékek – ha az nincs külön feltüntetve – a 2000. évi állapotokat tükrözik.

Somogy megye területének és lakosságának részesedése

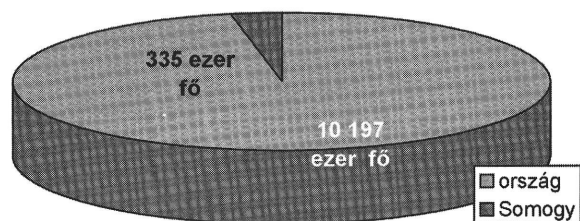
Legelőször is vizsgáljuk meg, hogy a megye milyen arányban részesedik az ország területéből és lakosságából! (1. ábra)

Magyarország területe: 93 030 km². Somogy megye nagysága: 6 036 km², ez az ország területének 6,5 %-a. A 2001-es népszámlálás előzetes adatai szerint hazánkban 10 197 000 fő él. Somogyban a lakosság szá-

Somogy megye területének részesedése az ország területéből



Somogy megye lakosságának részesedése az ország lakosságából



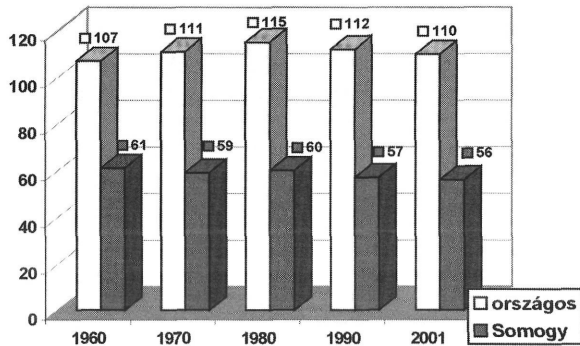
1. ábra

Somogy megye területének és lakosságának részesedése
Forrás: Népszámlálás 2001 előzetes adatok

ma 335 000 fő. Ez az ország lakosságának mindössze 3,29 %-a. A lakosság tehát jóval kisebb arányban részesedik az összlakosság számából, mint a megye területe az ország területéből. Ebből arra következtethetünk, hogy megyénk népsűrűsége kisebb, mint az országos átlag. A népsűrűséget a területegységre jutó átlagos lakosságszám adja. A megyében az egy négyzetkilométerre jutó lakónépesség száma (egészre kerekítve) 56 fő. Ha ezt összehasonlítjuk az országos adattal, akkor láthatjuk, hogy Somogyban a népsűrűség jóval alacsonyabb, mint az országos 110-es érték. (2. ábra)

Az oszlopdiagram az ország és a megye népsűrűségének változását ábrázolja 1960-tól napjainkig. Ebből megállapíthatjuk, hogy az ezredforduló idején Somogy megye népsűrűsége az országos átlagnak kb. csak a fele. Ugyanakkor leolvasható az is, hogy a megye népsűrűsége már negyven évvel ezelőtt is kisebb volt, mint az országé, de a különbség ekkor még csak 46 fő volt. 1970-re ez az eltérés már 52-re nőtt. A ma is meglévő 54–55 fős különbség 1980-tól alakult ki, az utóbbi 20 évben nem következett be további arányromlás. Összehasonlítva a többi megye adataival azt is

észrevehetjük, hogy nincs kisebb népsűrűségi értékkel rendelkező megye, így megállapíthatjuk, hogy országunkban Somogy a legtrikábban lakott megye.



2. ábra

A megye népsűrűségének alakulása 1960-2001 között

FORRÁS: Népszámlálás 2001 előzetes adatok

A népesség számának alakulása

Az előző diagramból már következtetni lehetett a népességszám időbeli változására is. (1. táblázat)

A vizsgált időszakot tanulmányozva megállapíthatjuk, hogy az ország lakosságának száma 1960-tól 1980-ig egyenletesen emelkedett. Az ettől kezdődő csökkenés mértéke 1990-től kezdődően lelassult, de a lakosság számának fogyása még napjainkban is tart. Ez a folyamat Európai számos országában hasonlóképpen alakult. Leginkább a Szovjetunióban illetve a belőle önállósult államokban (Oroszország, Ukrajna, a Balti-államok), Bulgáriában, Romániában figyelhetjük meg a népességszám hasonló alakulását. Az utóbbi tíz évben hazánk lakosságának a száma pontosan 3 %-kal csökkent.

Somogyban 1960-tól kezdődött el a lakosság fogyása, amely 1970-ig tartott. A népesség száma azonban 1970–80 között azonban ismét növekedésnek indult. Az 1980-at követő időszak újra a csökkenés jegyében zajlott. A '90-es években ez a folyamat – hasonlóan az országos trendhez – a megyében is tovább folytatódott, de lelassult. 1990. év régi adataival összehasonlítva

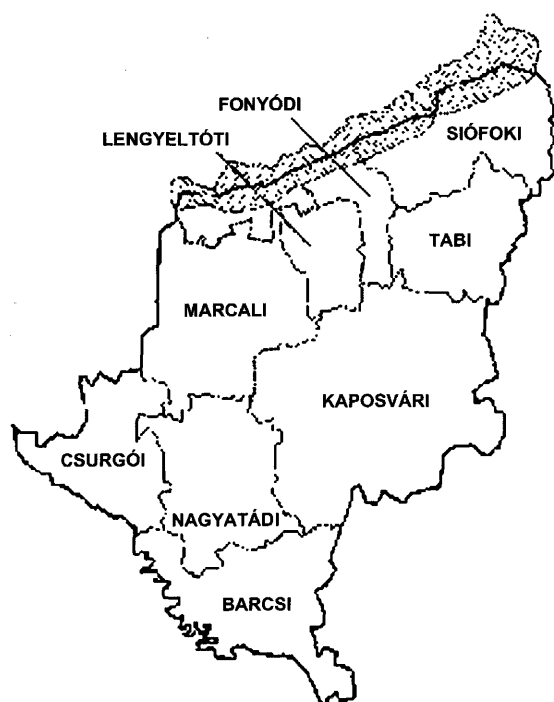
2000-ben a lakónépeség a tíz évvel azelőttinek csak 96,2 %-át tette ki. Ez a dél-dunántúli megyék értékeivel megegyezik, a régióban a lakosságcsökkenés mértéke pontosan ugyanennyi volt. Az országban csak a közép-magyarországi statisztikai régióban (Budapest és Pest megye) tapasztalhatunk ennél nagyobb mértékű fogyást. Magas pozitív vándorlási különbözetének köszönhetően a közép-dunántúli régióban a tíz év alatt csak 0,6 %-kal csökkent a lakosság száma, ezen belül Fejér megyében 0,8 %-os növekedést regisztrálhatunk. Somogyban a '60-as évek lakosságcsökkenését az egyenlőtlenül végrehajtott vidékfejlesztéssel indokolhatjuk, amelyből ebben az időben igazából csak Kaposvár részesült. Ugyanakkor politikai okok miatt a Jugoszláviával határos országrészekre nem telepítettek jelentős ipart, így ezek a területek aránytalanul lemaradtak a fejlődésben, népességük egy része a jobb megélhetés reményében a megye illetve az ország más vidékeire vándorolt. A megyeszékhely lakossága 1960 és 1970 között évente átlagosan több mint ezer fővel növekedett és csaknem elérte a hatvanezres lélekszámot. Az 1970-es évek népességszám növekedését a politikai helyzet enyhülésének és a korai '50-es évek népességpolitikájának lehet betudni. Ugyanis az ebben az időszakban (az ún. Ratkó korszakban) születettek gyermekei a '70-es években látták meg a napvilágot és okozták ezt a második demográfiai hullámot. Napjainkig elhúzódóan érezhető – a már nem olyan nagy mértékű – harmadik hullám, amelyet ennek a korosztálynak a gyermekei eredményezik. Az ebben az időben lezajlott gazdaságpolitikai intézkedések; a mezőgazdaság gépesítése, az intenzívebbé váló iparfejlesztés, a tercier szektor élénkülése az életkörülmények javulásához vezettek, amely a lakosság megtartóképességét erősítette. Mindezek mellett nem szabad elfeledkezni az 1967-es és 1973-as népességpolitikai intézkedésekről (anyagi juttatásokról, szociálpolitikai támogatásokról) sem, amelyek szintén hozzájárultak a születések számának emelkedéséhez. Az 1980-tól bekövetkező népességszám csökkenés Somogyt sem kerülte el. A megyén belüli vándorlásban a dél-balatoni térség válik egyre hangsúlyosabbá pozitív értékeivel, amely az egyre inkább fellendülő idegenforgalomnak köszönhető.

1. táblázat

A népesség száma a népszámlálások időpontjában

Forrás: Népszámlálás 2001 előzetes adatok

	1960	1970	1980	1990	2001
ORSZÁGOS	9 961 044	10 322 099	10 709 463	10 374 823	10 197 000
SOMOGY	365 711	357 009	360 270	344 708	335 000



3. ábra. A megye kistérségei

A népesség területi elhelyezkedése

A kistérségek demográfiai képe

2000-ben a megye területén 9 kistérség osztozott. (3. ábra)

A táblázatból kitűnik, hogy ezek közül a legnépesebb a kaposvári, ahol a megye lakosságának több mint harmada él. A legkisebb népességszámú pedig a lengyeltóti, ahol mindösszesen csak 11 927 fő lakik. (2. táblázat)

Az 1990-hez képest a megye lakossága 10 év alatt 3,8 %-kal csökkent. (Az ország lakosságának csökkenése ebben az időszakban 3,1 %-os volt.) A legna-

gyobb mértékű csökkenést a tabi (-6,3) és a marcali (-5,9) kistérségben tapasztalhatjuk. A legkisebb csökkenés a siófoki (-1), és a fonyódi (-2,4) kistérségben következett be. Ez a Balaton-part fejlettebb infrastruktúrájának, az idegenforgalom miatti jobb elhelyezkedési lehetőségeknek köszönhető. Elsősorban a két leginkább fogyó kistérségből érkeznek ide a letelepedők, akik sok esetben korábban is itt dolgoztak, de úgy döntöttek, hogy munkahelyükhöz közelebb szeretnének lakni.

A legnagyobb népességszámú települések a siófoki kistérségben (2042) találhatóak. Napjainkra a Balatonparti részek teljesen beépültek, a tó partján szinte már alig találunk beépítetlen részeket. Az ún. háttértérségek jóval kisebb átlag-népességszámúak. A megyei átlagnál jóval kisebb népességszámú településekkel a tabi (667) és a marcali (970) kistérségben találkozhatunk. A népességszám csökkenése miatt ezeknek a településeknek az átlag-lakosságszáma egyre kisebb lesz. Ugyanakkor itt ölt aggasztó méreteket – a fiatalok elköltözése miatt – az elöregedés.

A legjobb megélhetési lehetőségekkel rendelkező kaposvári, siófoki és fonyódi kistérség népsűrűsége haladja meg a megyei átlagot, a legritkábban lakott kistérség a tabi. (3. táblázat)

2000-ben a megye 244 települése közül 12 rendelkezett városi ranggal. A legtöbb település (77) a kaposvári, a legkevesebb (10) a lengyeltóti kistérségben található. A táblázatból kitűnik, hogy sok (107) az 500 főnél kisebb településeknek a száma a megyében, míg 50 ezer főnél nagyobb számú város egy van, a megyeszékhely; Kaposvár.

Az adatok alapján a népesség- és településviszonyok valamint a természetföldrajzi adottságok szembevetődnek. A Balaton-part, a Kapos völgye, a szélesebb, jól járható folyóvölgyek – melyekben a legfontosabb közutak, a 61-es, a 67-es, a 68-as és a 70-es utak is haladnak – az átlagnál sűrűbben lakottak. A megye keleti térsége valamint a kedvezőtlen közlekedési adottságokkal rendelkező területeken kisebb a lakosság-

2. táblázat. A kistérségek népességi viszonyai
Forrás: Somogy megye statisztikai évkönyve 2000

Kistérség	Lakónépesség az év elején		A települések átlagos népessége	Népsűrűség, fő/km ²
	fő	változása 1990. év végéhez, %		
Kaposvári	121 294	-4	1 575	77
Siófoki	46 957	-1	2 042	75
Marcali	32 017	-5,9	970	39
Nagyatádi	28 398	-3,4	1 578	44
Fonyódi	27 860	-2,4	1 857	65
Barcsi	26 342	-4,1	1 013	38
Csurgói	18 786	-5	1 105	38
Tabi	16 680	-6,3	667	35
Lengyeltóti	11 927	-4,5	1 193	44
összesen	330 261	-3,8	1 354	55

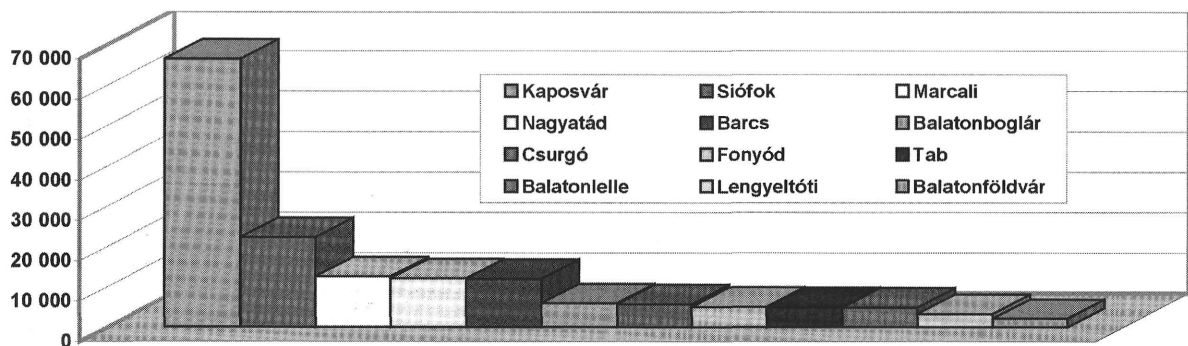
3. táblázat. A kistérségek településeinek száma
Forrás: Somogy megye statisztikai évkönyve 2000

Kistérség	Település	Ebből város	-499	500-999	1000-1999	2000-4999	5000-9999	10 000-49 999	50 000-100 000
Kaposvári	77	1	35	24	13	4	-	-	1
Marcali	33	1	16	13	1	2	-	1	-
Barcsi	26	1	14	7	4	-	-	1	-
Tabi	25	1	15	7	2	-	1	-	-
Siófoki	23	2	7	5	6	4	-	1	-
Nagyatádi	18	1	6	5	4	2	-	1	-
Csurgói	17	1	8	2	5	1	1	-	-
Fonyódi	15	3	2	5	4	2	2	-	-
Lengyeltóti	10	1	4	1	4	1	-	-	-
összesen	244	12	107	69	43	16	4	4	1

4. táblázat. A városok főbb mutatói 2000-ben
Forrás: Somogy megye statisztikai évkönyve 2000

Település	Terület	Lakónépesség az év elején		
		fő	a megye százalékában	1990 = 100 %
Kaposvár	114	66 411	20,1	93,1
Balatonboglár	32	5 956	1,8	..
Balatonföldvár	15	2 126	0,6	98,3
Balatonlelle	43	4 902	1,5	..
Barcs	123	11 944	3,6	96,4
Csurgó	60	5 712	1,7	90,5
Fonyód	54	5 057	1,5	96,2
Lengyeltóti	40	3 287	1	99
Marcali	102	12 558	3,8	98,1
Nagyatád	71	12 086	3,7	88,4
Siófok	125	22 255	6,7	98,8
Tab	26	5 000	1,5	96,4
városok összesen	805	157 294	47,6	93,6

4. ábra. A megye városainak lakosság száma
Forrás: Somogy megye statisztikai évkönyve 2000



szám. Az ún. zsáktelepüléseken a legkisebb a népesség száma, a legtöbbször 500 fő körüli vagy az alatti.

A városok lakónépessége

2000. januárjáig 12 település kapott városi rangot. (4. táblázat, 4. ábra)

A megye lakosságának 47,6 %-a város lakó. A legnépesebb városok Kaposvár és Siófok, rajtuk kívül még Marcali, Nagyatád és Barcs népességszáma haladja meg a 10 000 főt. A városnépesség a Balaton déli partján a legnagyobb. Az itt található 5 város lakosságszáma Siófok kivételével 5 000 fő körül alakul illetve Balatonföldvár esetében jóval kevesebb.

Az 1960-as évektől kezdődő vidékfejlesztés Somogyban elsősorban a megyeszékhelyet és a Balatonparti településeket érintette. Ennek egyenes következménye volt a népesség átrendeződése is. Kaposvárnak 1960-ban 47 945 lakosa volt, amely tíz év alatt több mint tízezerrel, 58 546 főre gyarapodott. Korábban láthattuk, hogy a megye népességszáma ebben az időszakban csökkenő tendenciát mutatott. A megyeszékhely a lakosságszám növekedését a jobb munkalehetőségek és életkörülmények reményében a községek-ből beköltözőknek köszönhetette. A '70-es évek végére Siófok és Nagyatád mutatói is megerősödtek annyira, hogy megszerezhesék a városi nyilvánításhoz szükséges mértéket. Ugyanakkor számos kisebb településen máig ható népességszám csökkenés és a vele járó elöregedés indult meg. Az elszigeteltségéből kilábaló Barcs 1979-ben kapott városi rangot. Az 1980-as években tovább fokozódott a városiasodás, és az időszak végére újabb városokkal gazdagodott a megye. A szám a '90-es években emelkedett 12-re, mikor is a Boglárlelélből szétváló két újabb város valamint Lengyeltóti és Balatonföldvár is városi szintre emelkedett. Napjainkra a városok lakosságszámának növekedése megállt, sőt a legtöbb helyen meg is fordult. A Balatonparti városokra, a tótól nem nagy távolságra lévő Lengyeltótira és Marcalira még inkább a stagnálás jellemző, de a legtöbb városban kimondottan nagymértékű a

fogyás. Csurgó és Nagyatád esetében a legnagyobb ennek a mértéke, az 1990. év végéhez képest 2000-ben itt a lakosságnak csak a 90,5 ill. 88,4 %-a élt. Ez a lakosságszám-csökkenés országos viszonylatban is kirívónak mondható, bár az utóbbi években mindkét városban javultak a mutatók.

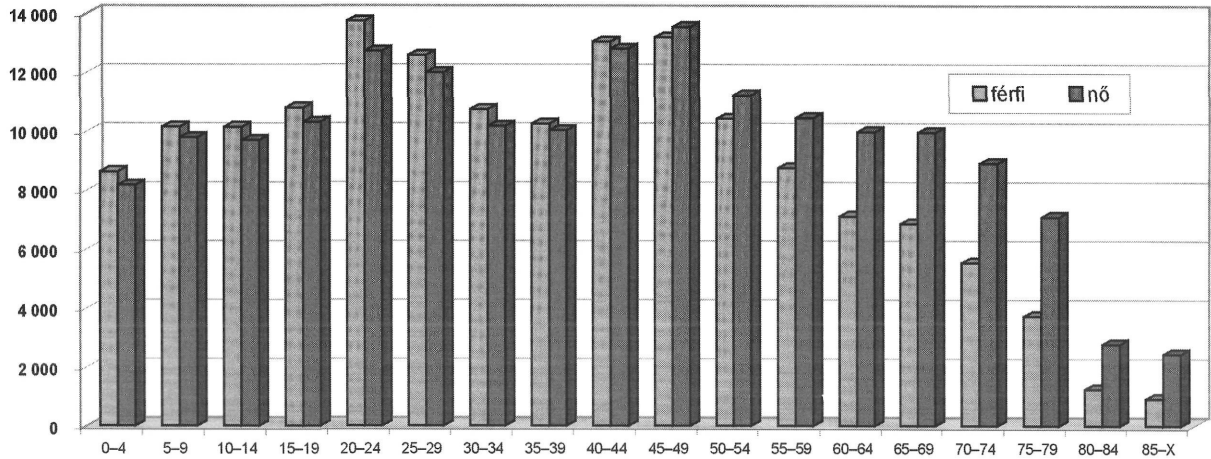
A községek lakónépessége

2000-ben a megye községeinek száma 232 volt. Ezeknek csaknem fele (46,1 %-a) 500 főnél kisebb lakosú. A megyére tehát egyértelműen a kistelepülések túlsúlya jellemző. A községek lakosainak legnagyobb része 1000–1999 közötti népességszámú településeken él. (5. táblázat)

A táblázatból kiolvasható, hogy a '90-es években a községekben kisebb mértékben csökkent a lakosság száma, mint a városokban. Az 1,3 %-os csökkenés a megyei 3,8-es átlagnál is jóval kedvezőbb képet mutat. Sőt, a 2-3000 főt számláló településeken a népességszám növekedését figyelhetjük meg, amely nagyrészt a bevándorlásoknak köszönhető. Ezek a kedvező vonások a vidéki élet olcsóbbságának és a városok körül kialakult agglomerációs övezeteknek köszönhető. A nyüzsgő városi élettől megszabadulni vágyók a munkahelyüktől, az iskoláktól, a bevásárlóközpontoktól 10-20 kilométernyire lévő településekre költöztek ki, ahonnan még nem jelent különösebb gondot a bejárás. Napjainkra a községek infrastruktúrája is egyre fejlődik, lehetőséget adva a városokban korábban már megszokott kényelmesebb életre. Fejlődik bolthálózatuk és egyre inkább elérhetővé válnak más jellegű szolgáltatások is. Tipikusan ilyen települések Kaposvár környékén Juta, Kaposhomok, Kaposmérő, Mosdós, Taszár. Tíz év alatt a legnagyobb mértékű csökkenést az egyetlen, legnagyobb népességszámú községben regisztrálhatjuk. Ez egyébként Nagybjom, amely 2001-ben városi rangra emelkedett. A városban szegény területen a közigazgatási funkció talán nagyobb lehetőséget nyújt a kedvezőtlen demográfiai folyamatok mérséklésére.

5. táblázat. A községek lakónépességének főbb mutatói
Forrás: Somogy megye statisztikai évkönyve 2000

	Település	Terület km ²	Lakónépesség az év elején		
			fő	a megye %-ában	1990 = 100%
- 199	25	235	3 206	1	96,7
200 - 499	82	1 231	27 593	8,4	95,9
500 - 999	69	1625	47 526	14,4	97,7
1000 -1999	43	1 502	62 016	18,8	97,6
2000 -2999	12	533	29 241	8,9	107,4
3000 -3999	1	109	3 385	1	90,7
községek összesen	232	5233	172 967	52,4	98,7
városok összesen	12	802	157 294	47,6	93,6
megye összesen	244	6 036	330 261	100	96,2



5. ábra. A lakosság megoszlása nemek és korcsoportok szerint
Forrás: Somogy megye statisztikai évkönyve 2000

A népesség összetétele (5. ábra)

2000 január 1-én a megyében 330 261 fő élt. Ebből 158 016 volt a férfi és 172 245 a nő. Ez alapján 1 férfira 1090 nő jut, amely csaknem megegyezik az országos átlaggal, ami 1096 volt. Somogyban az arányeltolódás egyre inkább növekszik, hiszen 1990-ben ez a mutató még csak 1076 volt. Csurgónagymarton, Kisgyalán, Patalom, Porrog és Szántód esetében a legrosszabb a megoszlás, ezeken a településeken 1000 férfira 1270 nő jut.

Ha megvizsgáljuk a népesség megoszlását nemek és korcsoportok szerint, a következőket állapíthatjuk meg:

A megyében a 45–49-es korcsoportig férfitöbbséget tapasztalható, az ez utáni korcsoportokra a nők többlete jellemző. Az összlakosság legnagyobb része (26 759 fő, azaz 8,1 %) a 45–49 év közöttiekhez tartozik. A legtöbb férfi (13 765 fő, a férfilakosság 8,7 %-a) a 20–24 éves kategóriába, a legtöbb nő (13 555 fő a női lakosság 7,9 %-a) a 45–49 éves kategóriába tartozik.

A népesség korösszetételének alakulására az elöregedés jellemző. 1990-ben a 14 év alattiak száma 69 365 fő volt, 2000-re ez a szám 56 627-re csökkent.

Mindemellett az idősebb népesség (a 65 év felettek) aránya egyre emelkedik, azaz romlik az ún. előregedési index. 1990-ben száz öregkorúra 114 gyermekkorú jutott, ez a szám 2000-re 87 %-ra módosult. A korösszetétel a 199 fő alatti településeken a legkedvezőtlenebb. Itt rohamosan csökken a fiatal és a munkaképes lakosság száma. A fiatal és az idős népesség aránya több helyen a megyei átlag felét sem éri el. Ez azt jelenti, hogy kétszer annyi idős ember él a településen, mint fiatal. A 200–499 fő közötti települések némelyikén kiugróan magas fiatalok értékeit találhatunk (pl. Tikos, Rinyabesenyő, Istvándi, Hajmás). Ezek a településeken jelentős számú roma kisebbség él, ahol tradicionálisan magas a családok gyermekszáma. Az 500–1999 fő közötti települések életkori sajátosságai a megyei átlaggal megegyező értékeket mutatnak.

Ha a 15 évnél idősebb férfinépesség családi állapot szerinti megoszlását vizsgáljuk meg, akkor azt tapasztalhatjuk, hogy az országosnál kevesebb a nőtlenek, az özvegyek és az elváltak aránya, és többen élnek a házasságban. A nőknél kevesebb a hajadonok és az elváltak, és több a házasságban és az özvegyek aránya. (6. táblázat)

6. táblázat. A 15 éves és idősebb férfi és női népesség családi állapot szerinti megoszlása
Forrás: Demográfiai évkönyv 2000.

	Megoszlás				
	nőtlen	házas	özvegy	elvált	összesen
Országos	32,2	55,8	3,9	8,2	100,0
Somogy	31,7	56,4	3,8	8,1	100,0
	Megoszlás				
	hajadon	házas	özvegy	elvált	összesen
Országos	21,7	49,7	18,3	10,3	100,0
Somogy	20,1	50,0	20,3	9,5	100,0

1991	1992	1993	1994	1995	1996	1997	1998	1999	2000
1949	1833	1702	1657	1629	1477	1506	1433	1383	1435

7. táblázat. A házasságkötések száma az utóbbi tíz évben
Forrás: Somogy megye statisztikai évkönyve 2000

A házasságban élők aránya mindkét nemnél magasabb értékeket mutat az országos átlagnál. A házasságban élők aránya Magyarországon fokozatosan csökken. Ezek a világ hozzánk hasonló tradíciókkal rendelkező országaiban is hasonlóképpen alakult az utóbbi évtizedekben. A család fogalma átértékelődött, a család szilárdsága, a családtagok összetartó ereje egyre gyengül. A Somogy megyei adatok azt mutatják, hogy – ha nem is számottevő mértékben – a házassági szokásokhoz kötődő tradíciók nálunk erősebben élnek, mint az ország számos vidékén. A nők 20,3 %-a özvegy. Ez szintén a vidéki kistelepülések hagyományainak köszönhető, miszerint a megözvegyült asszonyok kisebb mértékben házasodnak újra. A férfiak esetében az özvegyek aránya csaknem megegyezik az országos átlaggal. Ez az országos értékhez képest rövidebb élettartamnak köszönhető, bár egy megözvegyült férfinál (a falvak hagyományai szerint) nem számít szégyennek, ha újra házasodik.

Fontosabb népmozgalmi mutatók

A házasságkötések száma Somogyban

Ha a házasságkötések száma vizsgáljuk az utóbbi tíz évben, akkor azt tapasztalhatjuk, hogy ez a szám 1996-ig fokozatosan csökkent, majd innentől kezdve beállt egy adott szintre és 1383 és 1506 között ingado-

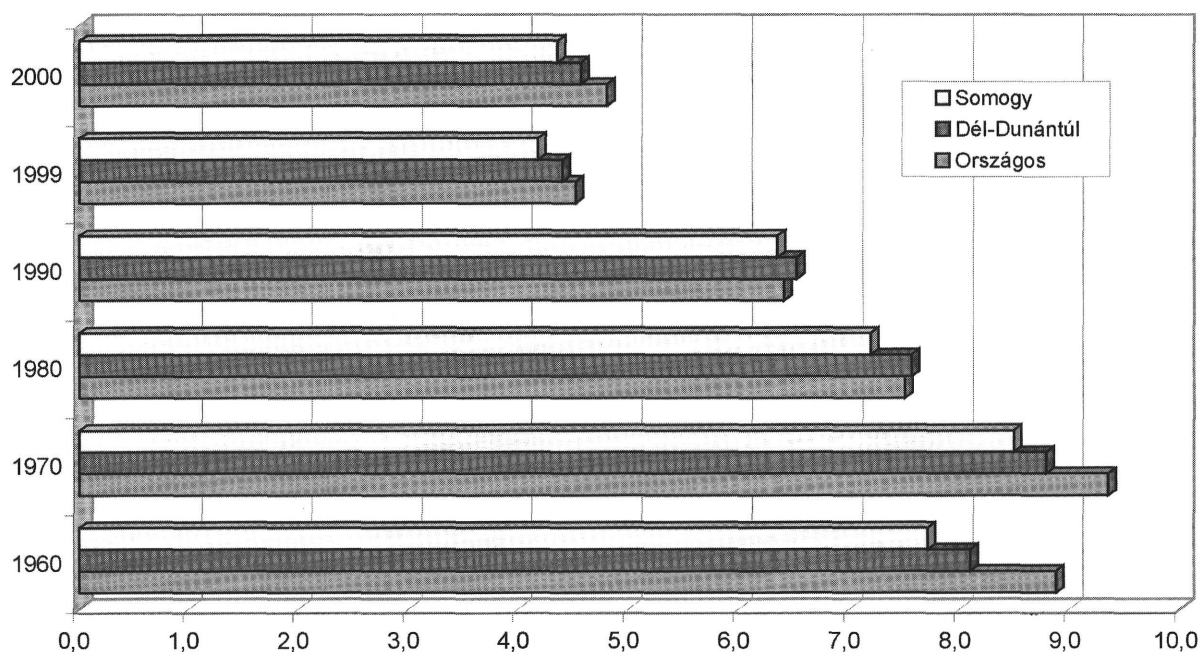
zik. Ebben az időszakban a legkevesebb házasságkötésre (1383) 1999-ben került sor, míg a legtöbbre (1949) 1991-ben. (7. táblázat)

A nyers házasságkötési arányszám: az adott évi házasságkötések számának a népesség évközepe számához viszonyított aránya ezer lakosra számítva. Ha a Somogy megyei arányszámokat összehasonlítjuk a regionális és az országos értékekkel, akkor megállapíthatjuk, hogy a vizsgált negyven év alatt megyénkben a házasságkötések aránya mindig is alacsonyabb volt mind az országos, mind a regionális értékeknél. Ha ezt az előbbiekkal összevetjük (miszerint többen élnek házasságban, mint országosan), akkor azt kell megállapítanunk kevesebb a válások aránya. (6. ábra)

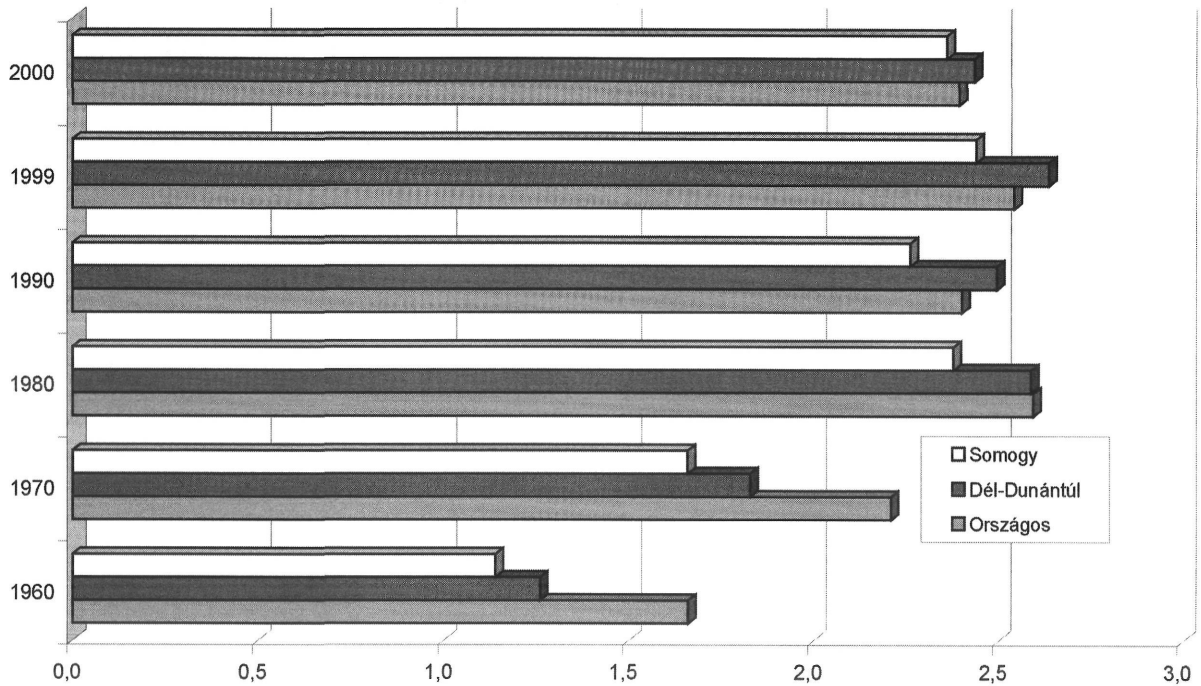
A válások száma Somogyban

A nyers válási arányszám: az adott évi válásai számának a népesség évközepe számához viszonyított aránya ezer lakosra számítva (7. ábra)

A grafikont szemlélve, ez valóban így is van, de láthatjuk, hogy már Somogyban is egyre inkább növekszik a válások aránya. Az 1960-as évben még jóval kisebb volt ez az érték a megyében, akár a regionális, akár az országos adatokat hasonlítjuk össze. Ez azonban napjainkra fokozatosan kiegyenlítődött és 2000-re a három már csaknem teljes mértékben megegyezett. Az utóbbi időre tehát Somogy megyét is elérték azok a



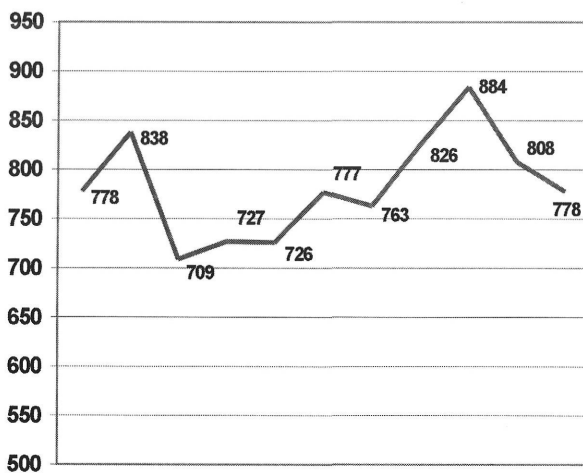
6. ábra. A nyers házasságkötési arányszámok alakulása 1960-2000 között
Forrás: Demográfiai évkönyv 2000



7. ábra. A nyers válási arányszámok alakulása 1960-2000 között
Forrás: Demográfiai évkönyv 2000

megváltozott kedvezőtlen társadalmi szokások, amelyek révén hazánk nemzetközi összehasonlításban is a világ élmezőnyébe tartozik.

A grafikon szerint az utóbbi tíz évben Somogy megyében nem változott számottevően a válások száma. A legkevesebb – ebben az időszakban – 1992-ben volt (709), a legtöbb 1998-ban (884). Érdekes, hogy értékre pontosan megegyezik az 1990. és a 2000. év válásainak a száma (778). (8. ábra)



8. ábra
A válások számának változása az utóbbi tíz évben
Forrás: Somogy megye statisztikai évkönyve 2000

A természetes szaporodás illetve fogyás

A természetes szaporodás az élveszületések és a halálozások számbeli különbsége. (8 táblázat)

Ez a különbség a megyében – az országos értékekhez hasonlóan – a '70-es években még pozitív volt. 1980-tól vált negatívvá, tehát innentől a népesség fogyásáról beszélhetünk. Az értékeket megvizsgálva azt tapasztalhatjuk, hogy ennek mértéke 10 évenként egyre nagyobb lett. 2000-ben az ezer lakosra jutó természetes fogyás 4,8 volt. A szomszédos Baranyában és Tolnában ezek az adatok 3,9 illetve 4,7 voltak. A térség 4,4 ezrelékes természetes fogyása megegyezik a nyugat-dunántúli régió értékeivel, amelyek az országban a legrosszabbak. A két régió között a különbség annyi, hogy Nyugat-Dunántúlon a migráció pozitív, míg nálunk negatív. A dél-dunántúli térségben tehát még ez is hozzájárul a népesség nagyobb ütemű fogyásához.

	1970	1980	1990	2000
élveszületés	4803	4849	4231	3237
halálozás	4775	5491	5217	4827
természetes szaporodás ill. fogyás (-)	28	-642	-986	-1590

8. táblázat
A természetes szaporodás
Forrás: Somogy megye statisztikai évkönyve 2000

9. táblázat. Az élveszületések száma
Forrás: Demográfiai évkönyv 2000

	Élveszületések száma			Száz élveszületett közül		A 2500 grammon aluli súllyal	A 37. terhességi héten aluli
				házaságból született, %	házaságon kívül született, %		
	fiú	leány	összesen	élveszülettek aránya, %			
Országos	50 242	47 355	9 7597	71,0	29,0	8,4	8,1
Dél-Dunántúl	4 765	4 527	9 292	68,9	31,1	8,8	9,8
Somogy	1 656	1 581	3 237	65,2	34,8	10,3	10,0

10. táblázat. Az élveszületések száma a szülő nők korcsoportjai szerint
Forrás: Demográfiai évkönyv 2000

	Ezer megfelelő korú nőre jutó élveszületések száma					
	15–19	20–24	25–29	30–34	35–39	40–49
Országos	24,4	69,9	93,1	55,3	19,8	1,7
Somogy	30,6	85,6	88,4	50,3	21,8	1,5

11. táblázat. Az élveszületések sorrendje
Forrás: Demográfiai évkönyv 2000

	Élveszületési sorrend										A sorrend átlaga
	száma					megoszlása					
	1	2	3	4–X	össz.	1	2	3	4–X	össz.	
Országos	44 012	31 586	13 521	8 478	97 597	45,1	32,4	13,9	8,7	100,0	1,94
Somogy	1 429	1 001	451	356	3 237	44,1	30,9	13,9	11,0	100,0	2,03

Az élveszületések

Az élveszületések száma és arányszáma a kilencvenes években folyamatosan csökkent. 2000-ben 3 237 csecsemő született, 75-tel több fiú, mint leánygyermek. Ezer főre 9,8 születés jutott, amely a Dél-Dunántúlon a legmagasabb érték. A legjobb mutatóval Szabolcs-Szatmár-Bereg megye rendelkezik (12,0 ezrelék), míg a legrosszabb élveszületési arányszámmal Zala (8,3). (9. táblázat)

Az országos számadatokkal összehasonlítva megállapíthatjuk, hogy magasabb a házaságon kívül született gyermekek aránya. Ezenkívül több csecsemő születik Somogyban kis testsúllyal és koraszülötként. (10. táblázat)

Az országos átlaghoz képest Somogyban magasabb a fiatal korcsoportok (a 15–19 és a 20–24 év közöttiek) és a 35–39 életévükben szülő nők aránya. (11. táblázat)

A táblázatból megállapíthatjuk, hogy az országos értékekhez képest magasabb a 4 és többgyermekes családok aránya. A 2,03 %-os élveszületési sorrendátlag a legmagasabb az egész Dunántúlon.

Az országos normálértékektől való eltérések sok esetben a roma származású lakosság magas arányának köszönhető. Rájuk jellemző a fiatalabb korban való szülés, a sokgyermekes családmodell. A rosszabb szociális- és életkörülményeknek köszönhető, hogy az újszülöttek az átlagosnál korábban és kisebb testsúllyal jönnek világra.

A magzati veszteségek

magzati halálozás összesen	terhesség megszakítás	magzati veszteség összesen
553	2 143	2 696

12. táblázat. Magzati veszteségek
Forrás: Somogy megye statisztikai évkönyve 2000

2000-ben a korai és középidős valamint a késői magzati halálozások száma az előző évhez képest 38-cal volt több. A terhességmegszakítások száma viszont 165-tel volt kevesebb, mint 1999-ben. (12. táblázat)

A terhességmegszakítások

	Száz élveszületésre jutó terhességmegszakítás			
	1970	1980	1990	2000
Országos	126,7	54,4	71,9	60,7
Dél-Dunántúl	128,7	53,5	70,3	64,5
Somogy	137,9	61,4	77,1	66,2

13. táblázat. A terhességmegszakítások számának alakulása
Forrás: Demográfiai évkönyv 2000

Az adatok alapján megállapíthatjuk, hogy az utóbbi harminc évben mindig magasabb volt a terhességmegszakítások aránya Somogyban, akár az országos, akár a dél-dunántúli értékeket nézzük. 1970-ben 100 élveszületésre még 137,9 terhességmegszakítás jutott. Ez az érték a kormányzati törekvéseknek és az elterjedő fogamzásgátló módoknak köszönhetően lecsökkent, de még napjainkban is igen magas értékeket mutat. (13. táblázat)

A táblázat szerint minden korcsoportban magasabb az arányszám, mind az országos, mind a regionális értékeknél. A legmagasabb arányszámmal (éppen úgy, mint a többi dél-dunántúli megyében) a 20-24 éves korosztálynál találkozhatunk. Ez egybevág az országos átlaggal, bár több megyében az eggyel idősebb korosztályban a legtöbb az abortuszok aránya. (14. táblázat)

A halálozások

A halálozások száma 1980-ig egyenletes emelkedést mutatott, azóta folyamatosan csökken. 2000-ben a megyében 4827 haláleset történt. Az ezer főre jutó halálozások száma 14,6 volt. Ez igen magas arányszám, az országban ennél nagyobb halandósági arányszámokkal csak Nógrád, Békés és Csongrád megyék rendelkeznek.

A táblázat tanúsága szerint 1980-tól kezdődően csökkent a keringési rendszer betegségeiben meghaltak és az öngyilkosok száma is. Megállíthatatlanul nő azonban a daganatos megbetegedésekben elhunytak száma. (15. táblázat)

Örvendetes tény a csecsemőhalandóság (vagyis az egy éven alul meghaltak számának) drasztikus csökkenése. Az 1000 élveszületésre jutó egy éven aluli meghaltak aránya 2000-ben érte el a legjobb szintet. Ez az érték 1990-ben még 13 volt, 2000-ben pedig mindössze 8. Ezzel a megyék rangsorában az előkelő ötödik helyre ugrott Somogy. A demográfiai mutatók közül ez az egyetlen, amely folyamatosan egyre javuló értékeket mutat. Ez elsősorban a javuló orvosi ellátásnak, a kedvezőbb otthoni körülményeknek tudható be.

A következő táblázat az elhunytak nemek és korcsoportok szerinti bontását mutatja. (16. táblázat)

A táblázat adatai szerint a legtöbb haláleset (829) a 75-79 éves korcsoportban történt. 2000-ben mind a férfiaknál (382), mind a nőknél (447) ebben a korosztályban haltak meg a legtöbben. Az egy éves kort 11 fiú és 15 leánygyermek nem élte meg. Nagyon fiatalon, 15 év alatt összesen 38-an haltak meg a megyében, 50-50 %-os volt a megoszlás a fiúk és a lányok között. 75 éves korig a férfiak nagyobb számú halálozását figyelhetjük meg, csak az ennél idősebb korosztályokban

	Ezer megfelelő korú nőre jutó terhességmegszakítás a						
	15-19	20-24	25-29	30-34	35-39	40-49	összesen
	éves korcsoportban						
Országos	22,7	37,2	36,6	34,1	24,9	4,7	23,5
Dél-Dunántúl	25,4	40,2	38,1	36,9	25,5	4,8	24,6
Somogy	26,3	43,4	39,0	41,8	27,9	5,2	26,4

14. táblázat. A terhességmegszakítások korcsoportok szerint
Forrás: Demográfiai évkönyv 2000

		1970	1980	1990	2000
halálozások száma		4775	5491	5217	4827
ebből	keringési rendszer betegségeiben	2770	3024	2700	2558
	daganatos megbetegedésekben	778	967	1013	1127
	szándékos önártalom következtében	105	137	127	101
	egy éven alul meghalt	153	116	63	26

15. táblázat. A halálozások száma és főbb okai
Forrás: Somogy megye statisztikai évkönyve 2000

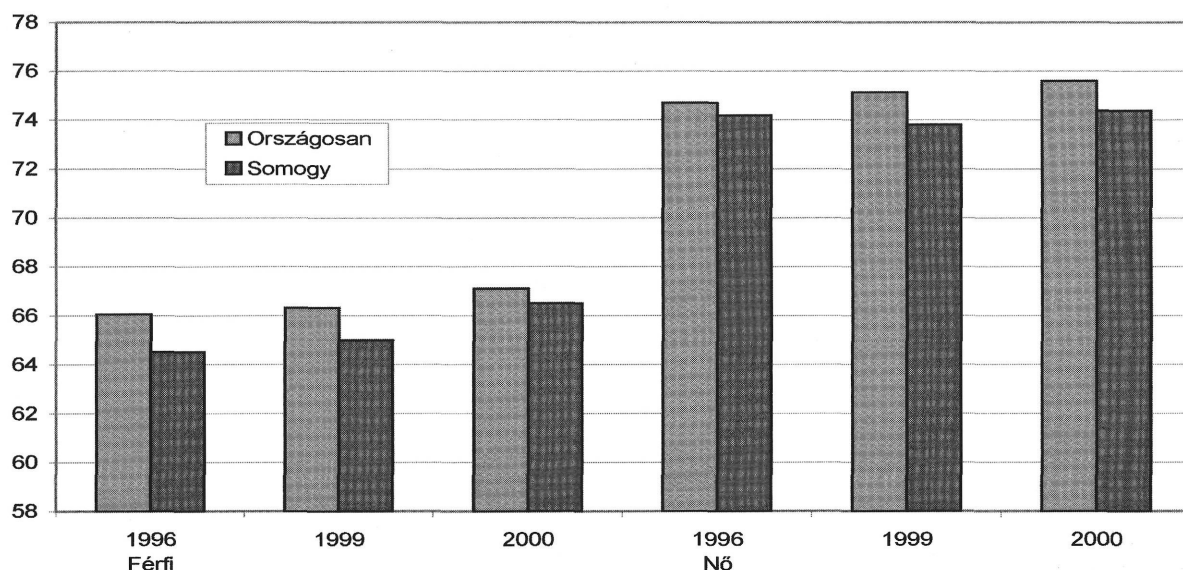
16. táblázat. A halálozások száma nemek és korcsoportok szerint
 Forrás: Demográfiai évkönyv 2000

	0	1	2	5-9	10-14	15-19	20-24
	éves						
férfiak	11	2	–	5	1	6	18
nők	15	1	–	1	2	4	8
összesen	26	3	–	6	3	10	26
	25-29	30-34	35-39	40-44	45-49	50-54	55-59
	éves						
férfiak	16	27	29	87	152	166	188
nők	6	8	14	26	64	87	102
összesen	22	35	43	113	216	253	290
	60-64	65-69	70-74	75-79	80-84	85-X	Összesen
	éves						
férfiak	256	335	371	382	196	202	2 452
nők	161	223	337	447	301	565	2 375
összesen	417	558	708	829	497	767	4 827

volt magasabb a nők halálozási aránya. Ez azt jelenti, hogy Somogyban is magasabb kort élnek meg a nők. Ugyanakkor aggasztó a 35-64 év közöttiek magas halandósága. Ebben a megye sajnos ismét csak az átlagot el nem érő értékeivel tűnik ki. Ráadásul szomorú tényként kell megállapítanunk, hogy nemzetközi összehasonlításban nagyon rosszul állunk, Európában a férfiak halandósági mutatóiban a legrosszabbak között vagyunk.

A születéskor várható élettartam

Az utóbbi évekre visszatekintve bármely időpontban is vizsgáljuk meg a születéskor várható élettartamot, azt látjuk, hogy mindig alacsonyabb volt ez a szám Somogy megyében mind a férfi, mind a női lakosság esetében az országos értékeknél. Biztató javulásként állapíthatjuk meg azt a tény, hogy az utóbbi négy évben jelentősnek mondhatóan, két évvel nőtt a férfiaknál a születéskor várható élettartam. Ugyanakkor a nőknél a növekedés az országos 0,9-es értékkel szemben csak 0,2 év. (7. ábra)



7. ábra. A születéskor várható élettartam változása 1996-2000 között
 Forrás: Demográfiai évkönyv 2000

17. táblázat. A belföldi vándorlás
Forrás: Demográfiai évkönyv 2000

AZ ÁLLANDÓ BELFÖLDI VÁNDORLÁSI KÜLÖNBÖZET							
	1980	1990	1996	1997	1998	1999	2000
Dél-Dunántúl	-298	-249	-34	-91	-481	-261	9
Somogy	-214	221	210	88	-248	76	360
AZ IDEIGLENES BELFÖLDI VÁNDORLÁSI KÜLÖNBÖZET							
	1980	1990	1996	1997	1998	1999	2000
Dél-Dunántúl	1 582	-654	-960	-624	-156	49	-314
Somogy	252	-628	-435	2	44	-65	-120
AZ ÖSSZES BELFÖLDI VÁNDORLÁSI KÜLÖNBÖZET ARÁNYA EZER LAKOSRA SZÁMÍTVA							
	1980	1990	1996	1997	1998	1999	2000
Dél-Dunántúl	1,2	-0,9	-1,0	-0,7	-0,6	-0,2	-0,3
Somogy	0,1	-1,2	-0,7	0,3	-0,6	0,0	0,7

A belföldi vándorlás

Az utóbbi évtized állandó belföldi vándorlási különbözete a megyében zömmel pozitív (kivéve 1998) értékeket mutat. Az ideiglenes belföldi vándorlás különbözete inkább negatív (kivéve 1997 és 1998). A regionális adatokhoz képest a megye összes belföldi vándorlási különbözetének aránya kedvezőbb képet mutat az utóbbi években így a bevándorlás aránya meghaladja az elvándorlásét. Ez a tény valamelyest mérsékli a természetes fogyásból adódó nagymértékű lakosság-szám fogyást. 2000-ben az ezer lakosra jutó természetes szaporodás - 4,8, a vándorlási különbözet + 0,7 volt.

A megyén belüli vándorlás iránya is megváltozott. Az 1990-es évek közepéig a vándorlás a városokba irányult. 1996-tól fordult meg markánsan az irány, a korábban már említett okok miatt. A 2000. évben azonban több város esetében is pozitív vándorlási arányszámokkal találkozhatunk. Így a legnagyobb mértékben (a korábban az egyik legrosszabb értékeket felmutató) Csurgó esetében, ahol a vándorlási különbözet értéke igen magas, 10,5. A balatoni agglomerálódó térség somogyi részénél a belső vándorlási különbözet aránya 4,5. A kaposvári urbanizálódó térségben ez az érték szintén pozitív (1,9). (17. táblázat)

Összegzés

A fentiek alapján megállapíthatjuk, hogy megyénk demográfiai helyzete az ezredfordulón igen változatos képet mutat. Sok esetben a számadatok nagy hasonlóságot mutatnak a regionális és az országos értékekkel. Szám szerint pontosan megegyeznek az országos adatokkal az ezer férfira jutó nők száma, valamint a nyers válási arányszámok. Az országos átlaghoz képest alig van eltérés az élveszületések arányszámaiban. Sok vonás magyarázható a megye adottságaival. Gondoljunk arra, hogy a lakosság a jól járható völgyekben futó útvonalak mentén tömörül, míg a dombokkal körülölelt zártabb felszínformák esetében jóval kisebb a népsűrűség és a települések lélekszáma is kevesebb. Ezeken a kistelepüléseken a leggyorsabb a népesség előregedése is. A megyei átlagnál kedvezőbb a demográfiai helyzet az idegenforgalmi szempontból kiemelkedő adottságokkal rendelkező dél-balatoni térségben. Bizonyos vonások a cigány népesség magas arányának tudhatók be. A kistalpak gyors előregedése mellett aggasztóak a megyére általánosan jellemző magas halálozási arányszámok, a felnőtt lakosság romló életkilátásai, az abortuszok magas aránya. Mindemellett észre kell vennünk a kedvező változásokat (a javuló csecsemőhalandóságot, a migráció pozitív alakulását), amelyek hatással lehetnek a jövő népesség-földrajzi képére, és meghatározóak lehetnek a gazdasági folyamatokban is.

Irodalom

Demográfiai évkönyv 2000 KSH 2001.

HOÓZ I. (1987): Demográfia (egyetemi tankönyv)
Tankönyvkiadó, Budapest 319 p.

Népszámlálás 2001 előzetes adatok KSH 2001.

PERCZEL GY. szerk. (1996): Magyarország társadalmi-gazdasági földrajza. ELTE Eötvös Kiadó, Budapest, 653 p.

Somogy megye statisztikai évkönyve 2000 KSH
Somogy Megyei Igazgatósága 2001.

TÓTH J.–VUICS T. szerk. (1998): Általános társadalmföldrajz I. Dialóg Campus Kiadó, 449 p.

The demographic situation of Somogy county in the years during the turn of the Millennium

GÁBOR KURUCZ

Based on the above arguments we can say that the demographic situation of the county shows a varied picture on the turn of the Millennium. In many cases, the figures show great resemblance to the regional and national rates. The gender rate of women per 1000 men, just as well the rough divorce rate equals to the national data. The live birth rate hardly differs from the national average. Many of these features can be explained by the characteristics of the county. The population tends to concentrate along the main roads running through passable valleys, while the embanked topographical forms embraced by hills are featured by sparse population and settlements with less inhab-

tants. The ageing of population is accelerated in these smaller settlements. The demographic situation in the south of Lake Balaton, where the tourism plays a significant role, seems to be better than the average of the county. Certain features are due to the high rate of gypsy population. Besides the rapid ageing of small villages, the high death rate of the county is alarming, as well as the declining tendency of life expectation and the high rate of abortions. Notwithstanding, we also ought to notice the favourable tendencies (a reduction in infant mortality, positive changes in migration) that effect the future population-geography situation, and can also be decisive for the economical progress.

