

Egy évtized a megyei múzeumi szervezet szolgálatában

KIRÁLY ISTVÁN SZABOLCS

1990 szeptemberében Luthár Péter újságíró a megyei múzeumban hosszú ideje tartó válságot így összegezte: „Isten irgalmazzon annak, aki elnyeri ezt az igazgatói széket.”⁽¹⁾

A megyei és országos sajtó fokozott érdeklődését a hírértékű belső villongások, klikkharok, érdekelleték keltették fel, amelyek többsége visszavezethető a vezetői döntések előkészítettségére. Tíz év távlatából a rendszerváltás hangulata is érezhető az írásokban. A múzeum közvetlen felügyeletét ellátó szerv vezetője a kialakult helyzetet elemezve fontosnak tartotta hangsúlyozni, hogy a pártállam az igazgatót nemcsak kinevezte, hanem meg is védte a felelősségre vonástól.⁽²⁾ Valójában hosszú éveken át hiányzott a következetes külső és a belső kontroll. A több részre szakadt kollektíva érdekeit három szakszervezet „védte”. A belháború csúcspontját a 13 fős kisebbség (KKDSZ I.) bizalmatlansági indítványának közzététele jelentette, amelyben a kialakult „tarthatatlan állapotokért” az intézmény vezetését teszik felelőssé, és kéri a Somogy Megyei Tanács elnökének sürgős intézkedését.⁽³⁾ A fenntartó intézkedett, és 1990. március 22-én – még a hivatalos vizsgálatok befejezése előtt felmondtak a múzeum igazgatójának⁽⁴⁾

A vizsgálatok során vetődött fel először a megyei múzeumi struktúra átalakításának igénye, amelyet két év múlva az immár harmadik igazgatónak kellett végrehajtania⁽⁵⁾ A válság gyorsabb megoldását a megyei múzeumi szervezet nagysága is akadályozta. 1990-ben még 16 közvetlen és 8 közös fenntartású múzeumi kiállítóhelyről, kellett gondoskodni, s el kellett látni további 13 egység szakmai felügyeletét is. A csökkenő költségvetési források miatt a többnyire műemléki épületek fenntartása, működtetése egyre inkább feszültségeket gerjesztett.

Küzdelem az intézmény stabilizálásáért

Az 1990. április elsejével megbízott igazgató (Horváth János művészettörténész) igen súlyos helyzetben lévő „bolhacirkuszt” örökölt.⁽⁶⁾ A körülményeket jól jelzi a szervezeti és működési szabályzat (SZMSZ) fogadtatása. „Megértem az ellentábor aggodalmát – nyilatkozta a megbízott igazgató – ők akkora kiváltságokat kaptak, hogy van mit féltetniük kézzel-lábbal hadakoznak a szervezeti és működési szabályzat ellen. Hiszen évek óta nincs ilyen, nincsenek munkaköri leírások, tehát senkitől sem lehet számon kérni, hogy mit végzett el.” A szervezeti keretek módosítása – több osztály megszünt- újabb háborgásra adott okot.

Az 1990. október 15-től érvénybe lépett új SZMSZ jól tükrözi a múzeumon belüli erőviszonyokat, a megbízott igazgató mozgásterét, s alapja lehetett a válság-

ból való kilábalásnak. Meghatározó a tudományos tanács lehetősége a múzeum egész tevékenységében. Túlméretezett szerepére jellemző, hogy a jog-és hatáskörének taglalása akkora terjedelmű, mint az összes többi szervezet, belső egység működésének leírása. A megbízott igazgató határozott intézkedéseket hozott a rend helyreállítására, megszüntette a rugalmas munkaidőt, rendszeressé tette a munkaértekezleteket, megszigorította a vagyonvédelmet, figyelmet fordított a takarékosabb működtetésre.⁽⁷⁾ Az új elvárásoknak megfelelően alakult ki a vezetői gárda is. Dr. Szapu Magda néprajzkutató 1990. május 2-től megbízott, 1990. október 1-től kinevezett szakmai igazgatóhelyettes. A gazdasági, pénzügyi osztály élére 1990. dec. 15-én Kozári Miklósné közgazdász neveztek ki⁽⁸⁾ Az osztályvezetőket –létszámuk 9 főről 6 főre csökkent – az osztályokon dolgozók titkos szavazással választották, valamennyi helyen a régi maradtak. 1990. április 1-jén a megyei múzeumi szervezet engedélyezett átlagléttszáma 166 fő, ebből teljes munkaidős 99, részmunkaidős 60, helyettesítő 7 fő volt⁽⁹⁾

Mint ahogy az várható volt, az 1990. évi költségvetés megszigorította a múzeum gazdálkodását. Ennek egyik következménye 15 fő határozott idejű munkaszerződését nem hosszabbították meg. A szakszervezet a szerintük jogtalanul működő munkaügyi döntőbizottság ellen emelt szót.⁽¹⁰⁾ A következetes vezetői intézkedéseket jelzik a figyelmeztetések, fegyelmi növekvő száma⁽¹¹⁾ Ezek után az ellenérdekelt szakszervezeti csoportok a munkaügyi bíróságon protestáltak a megbízott igazgató kinevezése ellen.⁽¹²⁾ Munkaügyi per folyik a felmentett igazgató ügyében is. Még sokan reménykednek visszatérésében. A múzeumból hivatalosan kitiltott vezető azonban vissza-visszajár, mint mondta: „vendégként, barátként, sofórként.” „Nem véletlenül jegyzi meg a megbízott igazgató a fenntartóhoz írt levelében: „...ez a magatartás tovább destabilizálja az amúgy is izgatott belső viszonyokat.”⁽¹³⁾ A felmentett igazgató munkaviszonya 1990. július 30-án megszűnt.⁽¹⁴⁾ Egykori helyettesét 1990. július 1-jével helyezték át új munkahelyére.

A szigorúbb költségvetési feltételek ellenére az év során (1990) mintegy 2,5 millió forint bérmaradvány keletkezett. Ebből az összegből a megbízott igazgató – a vezetőtársak többségének tiltakozása ellenére, vállalva a népszerűtlen lépést- elsősorban vagyonvédelemre, eszközfejlesztésre, a Zichy könyvek fertőtlenítésére 1 millió forintot csoportosított át.⁽¹⁵⁾ Ez volt az első határozott lépés a régóta megoldandó szakmai feladatok teljesítéséhez. Ezt az utat ez idő tájt a vég nélküli értekezletek, megbeszélések jellemzik, látszik még a szervezetlenség.⁽¹⁶⁾

Szakmai kérdések sürgősségi sorrendjének vitájával, és megállapításával foglalkozott az 1990. november 6-án megalakult tudományos tanács is (elnöke: dr. Takács Éva történész, titkára dr. Honti Szilvia régész). Az érdemi feladatokra való koncentráció eredménye az új állandó képzőművészeti kiállítás (Rippl-Rónai Ödön gyűjteményéből, rendezte Horváth János művészettörténész), amelyet 1990 októberében nyitottak meg, öt évvel az új épületbe költözés után.⁽¹⁷⁾ (Eddig csupán egy állandó kiállítás volt, amelyet 1986-ban „A jég világa” címmel a természettudományi osztály munkatársai rendeztek.)

A számítógép múzeumi célú alkalmazását jelzik azok a törekvések, amelyeket a megbízott igazgató is támogat. 1990 szeptemberében arra kéri a fenntartót, hogy segítse a múzeum számítástechnikai eszközeinek fejlesztését mintegy 500 ezer forinttal.⁽¹⁸⁾ Ez idő tájt az intézet leltárában 3 db IBM gép szerepelt. (A számítástechnika alkalmazása az SMMI-ben 1988-ban indult el egy Commodore típusú géppel. Már ekkor felvetődik egy programozó matematikus alkalmazása, illetve a számítógép kezelői tanfolyamok szervezésének szükségessége.⁽¹⁹⁾ A múzeumi műtárgyak új nyilvántartási rendszerének számítógépes programját a Művelődési Minisztérium és a KMI szervezésében 1990 március 12-én mutatták be Budapesten.⁽²⁰⁾

A fenntartó 1991 márciusában már érdemben foglalkozik a megyei múzeumi szervezet átalakításával, amely elsősorban a hálózat karcsúsítását jelenti. A közös működtetésű egységek helyi önkormányzathoz való átadását az önkormányzati és az ún. vagyontörvény is segíti. A megyei múzeum tevékenységéről, működési feltételeiről, a hálózat átszervezéséről kapunk korrekt tájékoztatást a megbízott igazgató beszámolójából. A megyei múzeum irányításához ekkor 24 egység tartozott. Ebből a központi múzeumon kívül 8 egységet javasol megyei fenntartásban működtetni.⁽²¹⁾ Ezek közül az egyik legrangosabb kiállítóhely átadását (Rippl-Rónai Emlékmúzeum) a megyeszékhely önkormányzata kérte.⁽²²⁾

Kinevezett igazgató a múzeum élén

A helyzetelemzésből adódó középtávú terveket már az új igazgató irányításával állították össze. Dr. Jungbert Béla régészt 1991. május 1-jével nevezték ki a megyei múzeumi szervezet élére. Az új igazgató nagy energiát fordított a megyei hálózat, s a személyi állomány megismerésére, kereste a kibontakozás útját. A helyzetet jól jellemzi az alábbi nyilatkozata: „Szétesett demoralizált állapot uralkodik itt, az intézmény egészében nem működik. A múzeumi hálózat működését én csak úgy tudom elképzelni, hogy az önkormányzat megmondja, milyen feladatokat lássunk el, és azt finanszírozzák meg. Megmaradt a hatalmasra duzzasztott vidéki hálózat, katasztrófálisak a raktározási lehetőségeink. Kiderült számomra, hogy csak úgy lehetnék sikeres vezető, ha néhány éven át teljesen feladnám a szakmai ambíciómat, és mással tölteném az időmet.”⁽²³⁾ Szakmai karrierjét azonban nem akarta feladni, így ki-

nevezése után másfél hónappal benyújtotta felmondását.⁽²⁴⁾ Az okokat elemezve a korabeli sajtó politikai indítékot is sejtetett.⁽²⁵⁾

Pedig Jungbert Béla igazgatói megbízását komolyan vette. Már június közepére (1991) elkészültek az osztályok középtávú munkatervei (1991–1994 évekre), amelyek alapot jelenthettek volna a konkrét feladatok meghatározásához, a válságból való kilábaláshoz. Az elkészült középtávú tervek egyértelművé teszik a kutató számára, hogy az itt dolgozó szakemberek tudták mi a feladatuk, nem volt szükség a megyei önkormányzat szakmai instrukcióira. Más kérdés, hogy az osztályok által összeállított terveket a megvalósíthatóság szempontjából, egy konkrét vezetői stratégia figyelembevételével kellett volna integrálni.

Miután a megyei önkormányzat 1991 június közepén megkapta dr. Jungbert Béla kinevezett igazgató felmondását, igen rövid időn belül gondoskodott a múzeum átvilágításáról, s az új igazgató megbízásáról. Az előbbi feladatot a közgyűlés közművelődési és tudományos bizottságának tagjai vállalták. A múzeumi szakember nélkül szerveződött csoportnak meg kellett vizsgálnia „az intézmény azon készségét, struktúráját, szakmai kapacitását, tárgyi felszereltségét és gazdasági erőforrásait, amelynek birtokában képesek lesznek az eddigi tanácsi feladatokat megoldó intézményből önkormányzati intézménnyé válni”.⁽²⁶⁾ A kritikus elemzést konkrét feladat meghatározás követi, amelynek végrehajtását később ellenőrizték is.⁽²⁷⁾

Új vezető a múzeumi szervezet szolgálatában

Somogy Megye Közgyűlésének 140/1991. (VI. 25.) számú határozata alapján 1991. augusztus 1-jétől dr. Király István Szabolcs agrártörténész bízták meg a megyei múzeumi szervezet vezetésével. A megbízott igazgató kötelességének tartotta az elődje által elkezdett helyzetfeltárás folytatását, a Közgyűlés 153/1991. (IX. 24.) sz. határozatának végrehajtását, amely lényegét tekintve az alábbi feladatokból állt:

Ki kellett dolgozni a megyei múzeumi hálózat gyakorlati és koncepcionális működtetését.

- A múzeumigazgatóságon belül működő öt osztály eltérő színvonalú munkáját meg kellett szüntetni.
- A megkezdett ésszerű, takarékos gazdálkodás továbbra is feladat maradt.
- A jó munkahelyi légkör, a kollegiális kapcsolatok rendezése érdekében, határozott lépéseket kellett tenni. A fenntartói elvárások, a belső szakmai egyeztetések alapján a pozitív irányú kibontakozás érdekében az új igazgató az alábbi stratégiai célok kitűzését tartotta szükségesnek:
- Megfelelő munkakapcsolatok kialakítása, nyugodt alkotói légkör biztosítása,
- a múzeumi hálózat ésszerű karcsúsítása, a személyi feltételek kialakítása,
- állandó kiállítások tervezése és megvalósítása minden tudományágban,
- a Somogyi Múzeumok Közleményeinek és a Múzeumi Tájékoztatónak rendszeres megjelenítése,

- a gyűjteménykezelés és feldolgozás színvonalának emelése,
- a személyi feltételek minőségi javítása és végül
- a külső kapcsolatok rendezése.

A célok megvalósításához szükség volt a munkafegyelem javítására, a feladatok igényes, határidőre való teljesítésére s a vezető példamutatására. A munkatársak döntő többsége azonosult az elképzelésekkel azokat aktívan támogatták az eddigi eredmények elsősorban az ő érdemük.

A legsürgősebb – a fenntartó számára a legfontosabb tennivaló a múzeumi hálózat átszervezése volt. Ez azt jelentette, hogy a megyei múzeum közvetlen fenntartásában illetve működtetésében lévő intézmények egy része helyi tulajdonba, illetve működtetésbe került.

A megyei múzeumi hálózat átszervezése, karcsúsítása

Az önkormányzati (1990. évi LXV. sz. tv.) és a vagyontörvény (1991. évi XXXIII. sz. tv.) alapján, Somogy Megye Közgyűlésének 230/1991.(XII. 20.) sz. és a 6/1992.(I. 28.) sz. határozata értelmében 1992. január 1-jétől a barcsi Dráva Múzeum, a marcali Helytörténeti – és a Bernáth Aurél Emlékmúzeum, a siófoki Kálmán Imre Múzeum a helyi önkormányzat tulajdonába került. A Vagyonátadó Bizottság határozata alapján kötött megállapodásokban a helyi önkormányzatok kötelezettséget vállaltak a múzeumok további működtetésére, személyi állomány foglalkoztatására. A muzeális gyűjtemények a törvény erejénél fogva ugyancsak helyi tulajdonba kerültek, illetve tartós letéttel biztosították a helyben maradásként. A múzeumi épületek felújításához a megyei önkormányzat Barcs és Marcali esetében anyagi támogatást is biztosított.⁽²⁸⁾ Még ez évben 1992-ben került Csurgó Város Önkormányzata tulajdonába az ott szereplő muzeális gyűjtemény.⁽²⁹⁾

A Zamárdi Tájház és a Karádi Tájház fenntartását, és működtetését ugyancsak 1992. január 1-jétől a helyi önkormányzatok vállalták át.⁽³⁰⁾ A Somogy Megyei Múzeumok Igazgatósága (SMMI) javasolta a lakócsai Horvát Nemzetiségi Tájház, a tabi Nagy Ferenc Galéria és a vörsi Tűzoltás-történeti Kiállítás átadását is a helyi önkormányzatoknak. A három közül csupán az utóbbi került át megfelelő anyagi támogatással együtt 1997-ben.⁽³¹⁾ Így 1997. július 1-jétől az alábbi egységek tartoznak az SMMI közvetlen fenntartásába és működtetésébe:

1. Rippl-Rónai Múzeum, Kaposvár
2. Rippl-Rónai Emlékmúzeum, Kaposvár
3. Szabadtéri Néprajzi Gyűjtemény, Szenna
4. Nagy Ferenc Galéria, Tab
5. Noszlopy Gáspár Emlékmúzeum, Újvárfalva
6. Kunffy Lajos Emlékmúzeum, Somogytúr
7. Zichy Mihály Emlékmúzeum, Zala
8. József Attila Emlékmúzeum, Balatonszárszó
9. Latinovits Zoltán Emlékmúzeum, Balatonszemes
10. Berzsenyi Dániel Emlékmúzeum, Nikla
11. Történeti Emlékhely, Somogyvár
12. Horvát Nemzetiségi Tájház, Lakócsa

A megyei hálózat felülvizsgálata során a megyei közgyűlés a bárdibükki Goszthony Kúria épületének hasznosításával is foglalkozott.⁽³²⁾ Az egykori tulajdonos – Goszthony Mária végakarátának megfelelő megoldás született. Az épület felújítása, karbantartása fejében a Goszthony Mária Nemzetközi Üveg Alkotótelep és Szimpozion Alapítvány 10 esztendőre bérbe kapta az ingatlant.⁽³³⁾ Az elmúlt évek tapasztalata azt bizonyítja, hogy ez jó döntés volt.

Az átalakulás fájdalmas vesztesége volt a Somogyi Képtár elvesztése, mert ez volt a megyeszékhely (és a megye) legrangosabb kiállítóhelye.⁽³⁴⁾

Somogy Megye Közgyűlése a megbízott igazgatót, a megye múzeumi hálózat átszervezését követően pályázat útján 1992. április 1-jétől nevezte ki a múzeumi szervezet élére. E szervezet tulajdonosi, fenntartói működtetői szempontból nagyon heterogén. Az 1997. évi CXL. törvény 42.§ (1) bekezdése előírásának teljes mértékben jelenleg (2001. december 31.) csak a megyei múzeum (Rippl-Rónai Múzeum) felel meg. Múzeumi rangú intézménynek mondható:

- a barcsi Dráva Múzeum és
- a marcali Városi Múzeum.

2001. december 31-i állapot szerint a helyi önkormányzatokhoz tartozó múzeumok, kiállítóhelyek emlékmúzeumok száma: 14, magánmúzeumok, illetve kiállítóhelyek száma 3, egyéb tulajdonban 7 egység van.⁽³⁵⁾

Sürgető igény a múzeumi egységek állapotának javításáért

Bár a közvetlen működtetésű múzeumi egységek száma az átszervezést követően csökkent, a többnyire régi, műemléki épületek állaga nem felelt meg a szakmai elvárásoknak. E helyzetet jellemzi az igazgató feljegyzése: „Szeretném a tisztelt képviselők figyelmét felhívni arra, hogy a megyei hálózat állapota, szinte valamennyi egységünk kritikus helyzetben van. Mindez nem magyarázható csak az előző vezetés hanyagságával, hozzá nem értésével. A maradványelvű költségvetés következményeként óriási – félek, hogy megoldhatatlan – problémák keletkeztek. A magyar és az európai festészet kiválóságainak – Zichy, Rippl-Rónai, Vaszary, Kunffy képei a nem megfelelő tárolás miatt egyre nagyobb mértékben szorulnának restaurálásra. A 4000 db-os Zichy könyvgyűjtemény legértékesebb példányait már nem lehet megmenteni.”⁽³⁶⁾

A Somogy Megyei Múzeumok Igazgatóságának tevékenységét ismertető előterjesztésből idézünk: „Kritikus állapotban van a központi épület, korszerűsítésre, illetve felújításra szorul a Rippl-Rónai Emlékmúzeum, a lakócsai Horvát Nemzetiségi Tájház.”⁽³⁷⁾

Az 1970-es években nem körültekintően, szakmai igénytelenséggel felújított épületek állaga sem volt sokkal jobb.

1991-től szisztematikus felújítás kezdődött el a megyei múzeumi hálózatban. Az elmúlt évtized legnagyobb felújítására a szakmai előkészületek már 1992-ben megkezdődtek. 1985-től a múzeumi célokat szolgáló volt vármegyeháza korszerűsítésének tanulmány-

terve ebben az évben (1992) készült el, az OMVH az elvi építési engedélyt 1993-ban adta meg. Bár az 1829 és 1832 között épített műemléki épület csak kompromisszumokkal felelt volna meg a korszerű múzeológiai követelményeknek, de a keleti szárny bővítésével, a megfelelő terek kihasználásával (padlás, pincetér), a garázsok helyén természetes megvilágítású restaurátorműhelyek építésével, hosszabb távon biztosította volna a megyei múzeum működését. E tervnek jelentős előnye volt: a raktárterület mintegy 3,5-szeresére, a kiállítási tér 1,5-szeresére nőtt volna, ráadásul az utcafronton 3 szinten funkcionálisan is elkülönült a többi résztől. A terv saját fűtést tartalmazott, a tárgyak szállítását lifttel oldották meg. A belső udvart jó akusztikájánál fogva különféle kulturális rendezvények megtartására is tervezték. E terv alapján az épület rekonstrukciója mintegy 1,5 milliárd forintba került volna.

Ez az elképzelés nem valósult meg. Az újabb tervek készítésére 1997. novemberében került sor, a közel fél milliárd forintos felújítás 1998. január 19-én elkezdődött. Ezt megelőzően kellett a nyugati szárnyat kiüríteni, amely közel 1200 m² területet jelentett. Mivel az igény meghaladta a keleti szárny teljes területét, a Kaposvár anno..., a Mozitörténet és a Rajzfilm kiállításokat le kellett bontani. A múzeum háromhetes kényszerű szünet kivételével a kétéves felújítás alatt folyamatosan üzemelt úgy, hogy a látogatók száma csak 1998-ban csökkent a többéves átlaghoz képest, de 1999-ben nőtt.

A címzett támogatással a nyugati szárny teljes felújítása megtörtént (az alagsorral együtt). Az egész épület

új hő-központot kapott. A szakmai igényeknek megfelelően alakították ki a restaurátor-és preparátor műhelyeket, a dolgozó, kutatószobákat, bekötve őket a belső telefon- és számítógép-hálózatba. Az új épületrészt 2000. január 6-án a Megye Napján adták át. A keleti szárny felújítása a pénzügyi forrásoktól függően szakaszosan történik.

1991 és 2001 között a *megyei múzeumi hálózatban*: 52116 E Ft értékű felújítás történt, amelynek közel 40 %-át a fenntartó finanszírozta. Ez a támogatás 1995-ig volt jelentősebb, később a külső források szerepe nőtt.

Teljes felújításra került:

- a Rippl-Rónai Villa (1995–1997);
- az újvárfalvai Noszlopy Gáspár Emlékmúzeum (Kúria – 1997–2000);
- jelentősebb felújítást végeztünk a lakócsai Horvát Nemzetiségi Tájékoztató Házban (2000);
- a niklai Berzsenyi Dániel Emlékmúzeumnál (Kúria–2001).
- Az állandó kiállítások megújításával került sor kisebb felújításra a zalai Zichy Mihály és balatonszárszói József Attila Emlékmúzeumnál.
- A Szennai Szabadtéri Néprajzi Gyűjteményben, az épületek jellege miatt folyamatosan kellett megőriznünk az épületek állagát; az átlagosnál jelentősebb összeget (900 E Ft felettit) 1993, 1994, 1999 és 2001-ben költöttünk el erre a feladatra.
- A somogytúri Kunffy Emlékmúzeum (Kúria) teljes felújítását, korszerűsítését 2000-ben kezdtük el.

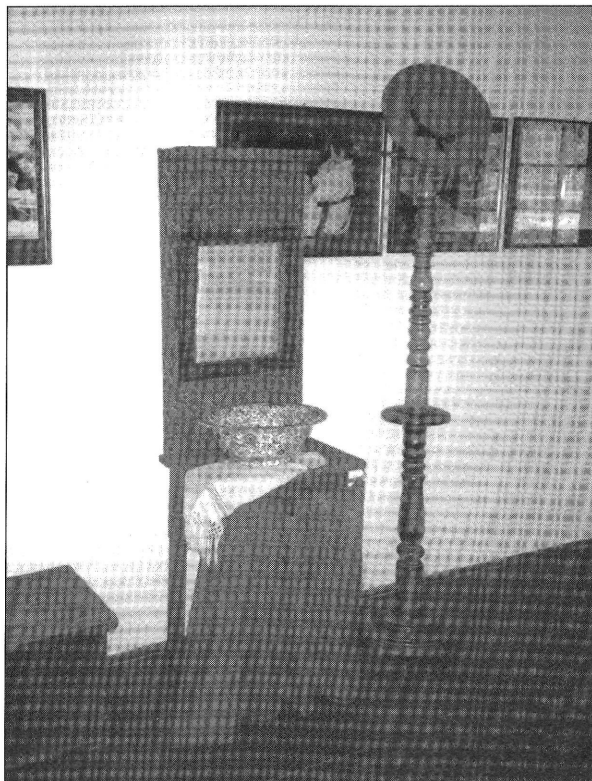


Az 1997-ben felújított Rippl-Rónai Villa (fotó: Király István Szabolcs)

- A tabi Nagy Ferenc Galériát a helyi önkormányzat bővítette és újíttotta fel 1999-ben,
- A balatonszemesi Latinovits Emlékmúzeumnak a közeljövőben a helyi önkormányzat új épületet akar biztosítani.
- A somogyvári Történeti Emlékhely felújítását a tulajdonos, Kincstári Vagyon Igazgatóság 2000-től végzi, működtetése 2002. január 1-jétől a helyi önkormányzathoz került.⁽³⁸⁾

Próbálkozások történtek a szennai skanzen átvételére is, ez azonban a külső szponzor visszalépeése miatt meghiúsult. ⁽³⁹⁾ A műemléki parkok felújításának tervei is elkészültek. (Rippl-Rónai, Zichy, Berzsényi Emlékmúzeumoknál.)

A jelzett időszakban 169812 E Ft nagyságú beruházás történt, amelynek több mint felét (54,4 %) épületek és járművek vásárlására fordítottuk. Jelentősek még a kiállítások (8,9 %) és a számítógép-beruházások (10,9 %). A védelmi rendszer kiépítésére és korszerűsítésére 4.061 millió, a telefonhálózat korszerűsítésére 1.098 millió, műszerekre 5,461 millió, fotó- és videó felszerelésre 3.998 millió, a korszerű raktári berendezésekre 12.038 millió forintot költöttünk. Az utóbbi évek jelentősebb beruházásai a régészeti feltárásokkal függenek össze (M7-es autópálya, 61-es főút). A beruházásokkal javultak a szakmai munka feltételei, a számítógép sokoldalú és általános alkalmazására ebben az évtizedben került sor (terepi munkák, gyűjteményi nyilvántartások, kiadványszerkesztések stb.).



Részlet Rippl-Rónai műterméből
(fotó: Király István Szabolcs)



Rockenbauer Zoltán miniszter fotózik Rippl-Rónai műtermében (fotó: Király István Szabolcs)

A személyi állományról:

A megyei múzeumi szervezetben dolgozók száma 1989 óta folyamatosan csökkent 1998-ig.

1989. december 31-i munkajogi létszám 177 fő, 1998-ban 93 fő volt. A legnagyobb csökkenés – a múzeumi hálózat átszervezésekor következett be 1991. december 31-e és 1992. december 31-e között, az alábbiak szerint: (Vö.: 1. számú táblázat)

Az 1998-as munkajogi létszám – a már említett nagyszámú régészeti feltárások miatt megnőtt 93 főről 116 főre (2001. december 31.).

A megyei múzeumigazgató öt éves kinevezését követően, az új követelményeknek megfelelően alakult át a központi múzeumi szervezet. Megszűntek az osztálykeretek, két főegységet: a tudományos és gyűjteményi, illetve a gazdasági és műszaki egységet alakítottak ki, élükön igazgatóhelyettesekkel. Az öt tudományágat tudományos referensek irányítják. A szervezeti változásoknak megfelelően készült el a múzeum új szervezeti és működési szabályzata, majd az ezt kiegészítő dokumentumok (részegységek jog- és hatásköre, munkaköri leírások stb.). Mindezek segítették a vezető stratégiai elképzeléseinek megvalósítását, a hosszabb távon való tervezést, a feladatok korrekt megfogalmazását és végrehajtásának ellenőrzését.

A létszámcsökkentés ellenére a munka hatékonysága nőtt, immár a produkció lett a lényeg. A fejlődés – a növekvő követelményeknek való megfelelés igénye tette szükségessé a személyi állomány minőség fejlesztését. Ennek eredményét – a tudományos munkatársakat illetően az alábbi összesítés mutatja: (Vö.: 2. számú táblázat)

A jelzett időszakban a 4 fő restaurátorból hárman felsőfokú szakirányú végzettséget, 1 fő egyetemi oklevelet szerzett. A gazdasági, pénzügyi területet egyetemi végzettségű közgazdász irányítja, beosztottjai az előírt képzéssel rendelkeznek.

Az átszervezést, a létszámcsökkentést követően határozottan javult a munkafegyelem, így lehetővé vált a rugalmas munkaidő bevezetése. Az elmúlt évtizedben egy munkaügyi perre és egy fegyelmi vizsgálatra került sor. Ugyanakkor a végzett munka elismerését jelzik a kitüntetések:

- Magyar Köztársasági Arany Érdemkereszt kitüntetést kapott Horváth János művészettörténész;
- Széchenyi Ferenc-díjban részesült dr. Király István Szabolcs, megyei múzeumigazgató, agrártörténész;
- dr. Ábrahám Levente, dr. Géger Melinda, Bárdos Edit, Horváth János, Kozári Miklósné, dr. Költő László, ifj. Matuczka Ferenc, Sásiné Nemes Ibolya, Marton Klára, Vámosi Lajosné Elnöki Oklevelet (Somogy Megye Közgyűlése) kaptak;

1. számú táblázat

Alkalmazottak megnevezése	1991.XII. 31-i állapot	1992. XII. 31-i állapot
Főfoglalkozású alkalmazottak száma	105	70
Ebből tudományos munkakörben	22	17
Gazdasági, pénzügyi munkakörben	6	4
Részfoglalkozású alkalmazottak összesen	57	41
Ebből teremőrök	45	28
Egyéb	12	13
Összes alkalmazott	162	111

2. számú táblázat

Megnevezés	1991. I. 1-jei állapot	2001. XII. 31-i állapot
Tudományos munkatársak száma összesen	22	20
Ebből: egyetemi végzettségű	18	18
főiskolai végzettségű	4	2
Két, vagy több felsőfokú végzettséggel rendelkező	5	7
Felsőfokú nyelvvizsgával rendelkező	5	4
Középfokú nyelvvizsgával rendelkező	–	6
Egyetemi doktori címet szerzett	6	8
Tudományos fokozatot (Ph.D.) szerzett	–	2
Ph.D. megszerzése folyamatban	–	3

– dr. Magyar Kálmán Kaposvár Város Szolgálatáért-díjban részesült.

Munkájuk alapján mások is felterjesztésre kerültek, a döntések ez idáig kedvezőtlenek voltak. Ugyanakkor az egész múzeumi kollektíva elismerését jelentette Somogy Megye Közgyűlésének Alkotói-díja (1996), valamint a NKÖM miniszterének elismerő oklevele, az „Év Múzeuma” pályázat alkalmából (2001).

Kedvező, hogy a tudományos munkatársak átlagos életkora: 45 év.

Az SMMI alkalmazásában állók névsorát, beosztását az: 1. számú melléklet tartalmazza. (2001. december 31-i állapot)

A megyei múzeum működésének jogszabályi keretei:

A rendszerváltást követő, az egész személyi állományt (a humán erőforrást) érintő legfontosabb jogszabály az 1992. évi XXXIII. törvény – a közalkalmazottak jogállásáról, majd annak közgyűjteményi területre történő adaptálása – a 150/1992. (XI. 20.) korm. számú rendelet volt. Ezek alapján történt meg a közalkalmazotti tanács választása, majd az SMMI Közalkalmazotti Szabályzatának elkészítése, mert az intézményben nem maradt szakszervezet. (Pedig 1990-ben három is volt!) A törvény és a kormányrendelet meghatározta az alkalmazás feltételeit a munkavégzéssel kapcsolatos előírásokat, a fegyelmi felelősséget, a munkaidő és pihenőidő mértékét. A közalkalmazottakat érintő előmeneteli és illetményrendszer jogilag megalapozta a pályán való előmenetel lehetőségét. Ez alapján nyílt lehetőség a kiemelkedő munka címpótlékkal történő elismerésére 1994. január 1-jétől. Az illetménytábla ekkor 78 fizetési fokozatot tartalmazott. Újszerű volt, hogy az illetménypótlék alapját a kötelező legkisebb munkabér mértéke képezte – igaz, a két évvel előbbi – ti. az 1992. január 1-jei. Ez a viszonyítás később elmaradt, mert a minimálberek növekedése mindig jelentősebb volt. Az átlagilletmények alakulását az alábbiakban foglaltuk össze E Ft-ban (Vö.: 3. számú táblázat):

Az alacsony jövedelmek egyre inkább gátjai a minőségi munkának, a nagyobb követelménytámasztásnak. A minimálbér 40, majd 50 ezer forintra történő emelése komoly feszültség forrása.

A múzeumok irányításának, működésének évtizedeken át, nélkülözhetetlen segédeszköze volt az ún. zöldkönyv, amelynek jogforrását az 1963. évi 9. számú, majd azt módosító 1975. évi 6. számú és végül az 1981. évi 19. számú törvényerejű rendeletek alkották. Az ugyanebbe a könyvbe szerkesztett ügyrendi szabályzat igen jó szolgálatot tett a múzeumok mindennapi életében.⁽⁴⁰⁾

A rendszerváltást követő változások, mindenek előtt a muzeális értékek (tágabban a kulturális javak) védelme, a különböző tulajdonban és fenntartásban lévő gyűjteményekre vonatkozó egységes követelmények és a szankcionálás lehetősége szükségessé tette az ún. kulturális törvény megalkotását.⁽⁴¹⁾

Az 1997. december 9-én elfogadott törvény hatálya kiterjed a kulturális örökség fogalmkörébe tartozó javakra, ideértve a régészeti jelentőségű földterületeket és a műemlékek ingóirtározékait, valamint az ezekkel kapcsolatba kerülő minden személyre, szervezetre.⁽⁴²⁾

A törvény a közgyűjtemények számára – az alkotmányos jogok konkrét alkalmazásaként – fontos alapelveket határoz meg, azok működésük során nem lehetnek elkötelezettek egyetlen vallási, világnézeti, politikai irányzat mellett sem. Továbbá mindenkinek joga, hogy megismerhesse a kulturális örökség javait és igénybe vegye a közgyűjtemények szolgáltatásait.

Jelentős lépést tett a kulturális javak védelme érdekében, ennek irányítására, ágazati szakmai felügyeletére létrehozta a Kulturális Örökség Igazgatóságot (KÖI). A törvény konkrét előírásokat tartalmaz a régészeti védelem és a régészeti feltárás terén. A megelőző feltárások anyagi biztonságát teremtette meg azzal, hogy kötelezően előírta a beruházók számára azt, hogy „a tervezés során a teljes bekerülési költség legalább 9 ezrelékét kell erre a célra biztosítani”.⁽⁴³⁾

A nagy volumenű feltárásokat (pl. autópályákat) végző megyei múzeumok számára – a szakmai kihívásokon túl – többek közt lehetővé tette a múzeumi infrastruktúra korszerűsítését.

A törvény részletesen szól a muzeális intézményekről, azok szakmai besorolásáról, így a megyei múzeumi szervezetről.

Az egyes közgyűjtemények, így a múzeumok részletes működését szabályozó rendeletek megalkotását az ágazati miniszter (NKÖM) hatáskörébe utalta.⁽⁴⁴⁾ A tervezett 14 jogszabályból eddig 6 jelent meg.

3. számú táblázat

Megnevezés	1991. XII. 31.	1994. XII. 31.	2001. XII. 31.
Átlagilletmény összesen (vezetői pótlék nélkül)	13	23	60
Ebből tudományos munkatárs	23	42	104
Egyéb szakember	17	32	72
Szak-alkalmazotti kisegítő	13	26	58
Gazdasági-pénzügyi	20	32	72
Adminisztratív	9	17	43
Fizikai	9	14	44

A múzeumokat illetően elsősorban a régészeti örökség védelme területén hozott változást a 2001. évi LXIV. törvény. A kulturális örökség: a régészeti érdekű területek⁽⁴⁵⁾, régészeti emlékek, régészeti lelőhelyek, ezek védőövezetei, a műemlékek, műemléki értékek és a műemléki területek, valamint a kulturális javak.⁽⁴⁶⁾

A törvény fontos meghatározása, hogy a régészeti lelőhelyek általános védelem alatt állnak. Részletezi a régészeti feltárással kapcsolatos általános előírásokat. Újból szabályozza a kulturális javak kiviteli engedélyezési elvárásokat. Létrehozta a hatósági jogkörrel rendelkező Kulturális Örökségvédelmi Hivatalt (KÖH), annak regionális szerveit.⁽⁴⁷⁾ A régészettel kapcsolatos hatósági feladatok átkerültek a KÖH hatáskörébe, de a megyei múzeumok szakmailag továbbra is a közreműködnek a hatósági döntések előkészítésében.

Nagy előrelépés, hogy a kulturális örökség védelme érdekében a törvény alapján jelentős bírságokat róhatnak ki.

A kulturális törvény egyik fontos következménye a szakfelügyelői hálózat újbóli megszervezése, működtetése. A szakfelügyelet, mely a rendszerváltást követő évtizedben egyáltalán nem, vagy csak néhány területen működött, nem csupán az ágazati miniszter (NKÖM) szakmai felügyeleti jogkörében jár el, hanem jelentősen segíti a múzeumok vezetőinek, szakembereinek munkáját is.⁽⁴⁸⁾ A megyei múzeumok szakemberei a megyei múzeumoknál alacsonyabb szakmai besorolású muzeális intézményeknél segítik a szakfelügyelők munkáját.⁽⁴⁹⁾

A legfontosabb, országos szintű jogszabályok mellett két, fontos helyi határozatot is meg kell említeni. Somogy Megye Közgyűlése 1992-ben vizsgálta felül a

megyei irányítású intézmények, így a megyei múzeum (SMMI) alapító okiratát, valamint szervezeti és működési szabályzatát.⁽⁵⁰⁾ Megállapította a múzeum alaptevékenységét, gyűjtőkörét, gyűjtőterületét és jellegét. Az alapító okirat átfogó, teljes felülvizsgálatára 1997-ben került sor.⁽⁵¹⁾ Az SMMI alapító okiratát – jelentősége miatt teljes terjedelmében közöljük. (Vö.: 2. számú melléklet)

A gyűjteményről:

A múzeum tárgyi és személyi feltételeinek megteremtése, majd célirányos fejlesztése a legfontosabb feladatot kell, hogy szolgálja: a gyűjtemény közzétételét. A megyei múzeum törzsgyűjteményét alapvetően – de nem kizárólagosan – három gyűjtemény alkotja: A Somogy megyei Régészeti és Történelmi Társulat, Gönczi Ferenc múzeumalapító és Rippl-Rónai Ödön gyűjteménye.

A gyűjteményi anyag változását – 1991 és 2001 között – az alábbi összeállítás tartalmazza (Vö.: 4. számú táblázat)

Az elmúlt évtizedben az egyedileg nyilvántartott tárgyak száma 199024 db-ról 335425 db-ra emelkedett (68,52 %). Valamennyi nyilvántartásban nőtt a leltározottság foka. Különösen jelentős az eredeti forrásértékű dokumentumok leltározottságának növekedése.

Jól lehet, valamennyi tudományág gyűjteménye gyarapodott, a legjelentősebben a régészeté növekedett.

Az egyes évek fontosabb gyarapodásai, illetve régészeti feltárásai a következők voltak:

4. számú táblázat

Megnevezés	1991. XII. 31.	2001. XII. 31.	Megjegyzés 1991=100 %
Egyedi leltározott tárgyak száma (db)	119124	214059	< 80 %
Egyedi leltározatlan tárgyak száma (db)	79900	121366	< 51 %
Eredeti forrásértékű dokumentumok összesen (db)	250340	269356	< 7,6 %
Ebből: leltározott (db)	1675	182616	< 10902 %
leltározatlan (db)	248665	86740	> 35 %
Fotó, film és hangtár:			
leltározott negatív és pozitív (db)	99598	339458	< 340 %
leltározatlan negatív és pozitív (db)	..	339458	
leltározott videó és hangfelvétel (perc)	360	34560	< 1129 %
leltározatlan videó és hangfelvétel (perc)	..	6260	
Adattári gyűjtemény: leltározott (db)	92381	76625	⁽¹⁾
leltározatlan (db)	..	72128	
Könyvtár: leltározott állomány (kötet)	8160	17706	
leltározatlan állomány (kötet)	3188	3116	

[⁽¹⁾ A csökkenés a felvétel módszerének változásából adódik]

1991

- Nyilakkal és tegezzel eltemetett honfoglaló férfi sírját tárták fel (dr. Költő László) Vörs-Papkert B ásatáson (Kis-Balaton)
- Zamárdi-Réti földek avar temetőben, a 3. római tábori széket találták meg (Bárdos Edith). A restaurált székek (5 db) nagy sikert arattak itthon és a külföldi kiállításokon is.
- 1991. január 2-án a Somogy megyei Moziüzemi Válatat átadta az SMMI-nek az eddigi Moziúzeumban kiállított kinotechnikai gyűjteményt, majd szeptemberben a filmtörténeti fotó- és dokumentumanyagát, szakkönyveit. (A gyűjteményből állandó kiállítás készült, amelyeket az épület felújítása miatt 1997-ben le kellett bontani.)
- Az Együd-hagyaték az özvegy ajándékaént 1415 db adattári anyaggal bővült.
- Az SMMI és a Goszthony Mária Nemzetközi Üvegszimpozium Alapítvány (Bárdudvarnok) közötti megállapodás alapján évente mintegy 15–20 db művészeti üvegtárgy került az iparművészeti gyűjteménybe.
- A Rippl-Rónai gyűjtemény 6 db grafikával gyarapodott.

1992

- Megtörtént az M7-es autópálya nyomvonalának első terepbejárása
- A Zamárdi avar temetőben mintegy 5000 m²-en 500 sírt tártak fel
- Visszaszolgáltatták – a nagy sajtóvisszhangot kiváltott Losonczy gyűjteményt. (Losonczy Pál, a Magyar Népköztársaság Elnöki Tanácsának elnöke volt, aki kitüntetéseit, ajándékait adta kölcsön az SMMI-nek kiállítás céljára 1990-ben.)
- Szász Endre Munkácsy-díjas festőművész 100 db grafikát ajándékozott a múzeumnak.
- A Zamárdi avar temetőben 1150 m²-t, a Kis-Balaton területén 1500 m²-t tártak fel. Itt találtak egy bőrből készült avar íjtegez (Vörs-Papkert-B.)

1993

- A Művelődési Minisztérium anyagi támogatásával a Nagyatádi Országos Faszobrászati kiállítás 3 db szobrát vásárolhatta meg az SMMI (FÁS-KÖR).
- Gyertyás László fotóművész (a Somogyi Hírlap fotósa) fotónegatív gyűjteményének mintegy 22000 darabja került az újkortörténeti gyűjteménybe.

1994

- Elkezdődött az M7-es autópálya régészeti feltárása (Ordacsehi–Major dűlő 4200 m², Balatonboglár–Berekre dűlő 2000 m²).
- Zamárdi avar temetőben 8600 m²-en 660 sírt tártak fel.
- A Goszthony-gyűjtemény 21 db festménnyel (Goszthony Mária) és 161 db kerámiával gyarapodott.

1995

- M7-es autópálya – Balatonboglár–Berekre dűlő 2000 m² feltárása
- Pál István borbély–amatőr fotós (Csurgónagymaton) 1458 db fotónegatívja gyarapította a néprajzi gyűjteményt.

- Giay László nyugalmazott pedagógus, műgyűjtő 65 db kortárs festményt ajándékozott.
- Az SMMI-be került a Fonyódi Alkotóház 233 db képző- és iparművészeti gyűjteménye.
- Gyertyás László fotóművész hagyatéka – 61000 db fotónegatívja – bővítette az eddigi gyűjteményt.
- Rácz Vali egykori filmszínésznő újabb ajándéka: 2 db barokk szobor került az újkortörténeti gyűjteménybe.

1996

- Kis-Balaton 700 m² régészeti feltárására került sor.

1997

- A Zamárdi avar temetőben 4300 m² régészeti feltárásra (98 sír) került sor.
- dr. Martyn Róbert, az SMMI-nek ajándékozta Rippl-Rónai eredeti bútorait, relikviáit (eddig letétben voltak a Rippl Villában).
- A Duna–Dráva nemzeti Parkban végzett kutatómunka eredményeként jelentős számú rovarral, növényvel gazdagodik a természettudományi gyűjtemény.

1998

- Kis-Balaton 2000 m² feltárása történt.
- Az újkortörténeti gyűjtemény az 1920-as évekből származó, muzeális értékű, komplex fogorvosi rendelő berendezésével gyarapodott.
- A Nemzeti Kulturális Alap támogatásával Somogy megye faunáját reprezentáló bogárgyűjtemény került az SMMI-be.

1999

- A múzeum történetének legjelentősebb régészeti feltárása kezdődött el. A Kaposvárt északról elkerülő 61-es főút nyomvonalában 60000 m²-t tártak fel, szinte valamennyi régészeti korból kerültek elő leletek (vezetője: dr. Költő László).
- 22000 m²-es feltárással folytatódott az M7-es autópálya régészeti feltárása (vezetője: dr. Honti Szilvia).
- Újabb (4 db) Rippl-Rónai rajzot kapott ajándékba a múzeum. Szilárd Gábor Karola festőművész hagyatékából 17 db képzőművészeti alkotás került az SMMI gyűjteményébe.
- Jávorai Béla nyugalmazott főszerkesztő ajándékaént több ezer darabos jelvény- és kitüntetés gyűjteménnyel (Kádár-kori) bővült az újkortörténeti gyűjtemény.

2000

- A 61-es főút nyomvonalában 27000 m², az M7-es autópálya nyomvonalában 77000 m²-t tártak fel a régészek.
- dr. Martyn Máriától 30 db Rippl-Rónai rajzot, Varga-Hajdu István örökösaitől 50 db grafikát kapott ajándékba a múzeum.

2001

- Az M7-es autópálya nyomvonalában 173000 m², a 61-es főúton 81000 m² feltárására került sor.⁽⁵²⁾

Az egyes tudományterületek gyűjteményei közül az intenzív régészeti feltárások következményeként a régészeti bővült a legjelentősebben. A leletek tisztítása, restaurálása, leltározása 1996-tól csak egyre bővülő számú, külső segítséggel lehetséges, újabb és újabb munkahelyek kialakítása vált szükségessé. (Kaposvárton az Ady Endre utcában, Fonyódon az M7-es bázison és tel-



*Kaposvárt északról elkerülő 61-es főút régészeti feltárása. (2000. augusztus)
(fotó: Király István Szabolcs)*

jes kapacitással működik a központi múzeumi épületben a rekonstrukció során kialakított új, korszerű restaurátor műhely, valamint a kaposvári Húskombinát régészeti raktárában lévő restaurátor műhely is.)

A restaurátorok éves teljesítményét a következő táblázat mutatja: (Vö.: 5. számú táblázat)

Bár a múzeumi gyűjtemény 5 tudományág területét érinti, a restaurátorok éves teljesítményének 92 %-a a régészetre esik (min. 85,6 % 1997-ben; max. 96,6 % 1995-ben). Ez azt jelzi, hogy a külső segítséggel sem sikerült a szakképzett restaurátorokat tehermentesíteni és átirányítani a többi szakág gyűjteményének restaurálására. A régóta szükséges farestaurátor felvételét elsősorban a státus hiánya késlelteti. A feltétlenül szükséges – pl. kiállítások miatt – farestaurálás külső megbízással történt. A festmények tisztítását, restaurálását 1996-tól belső megbízással sikerült megoldani (dr. Géger Melinda művészettörténésszel).

A múzeumi gyűjtemény értékét, állapotának javítását, fenntartását a szakszerű restaurálás szolgálja. E tekintetben egyértelmű a javulás. A gyűjtemény szakszerű – a kor színvonalának megfelelő tárolását, raktározását az elmúlt évtizedben sem sikerült megoldani. Ez a teher végigkíséri a múzeumot az 1909-es alapítástól fogva.⁽⁵³⁾

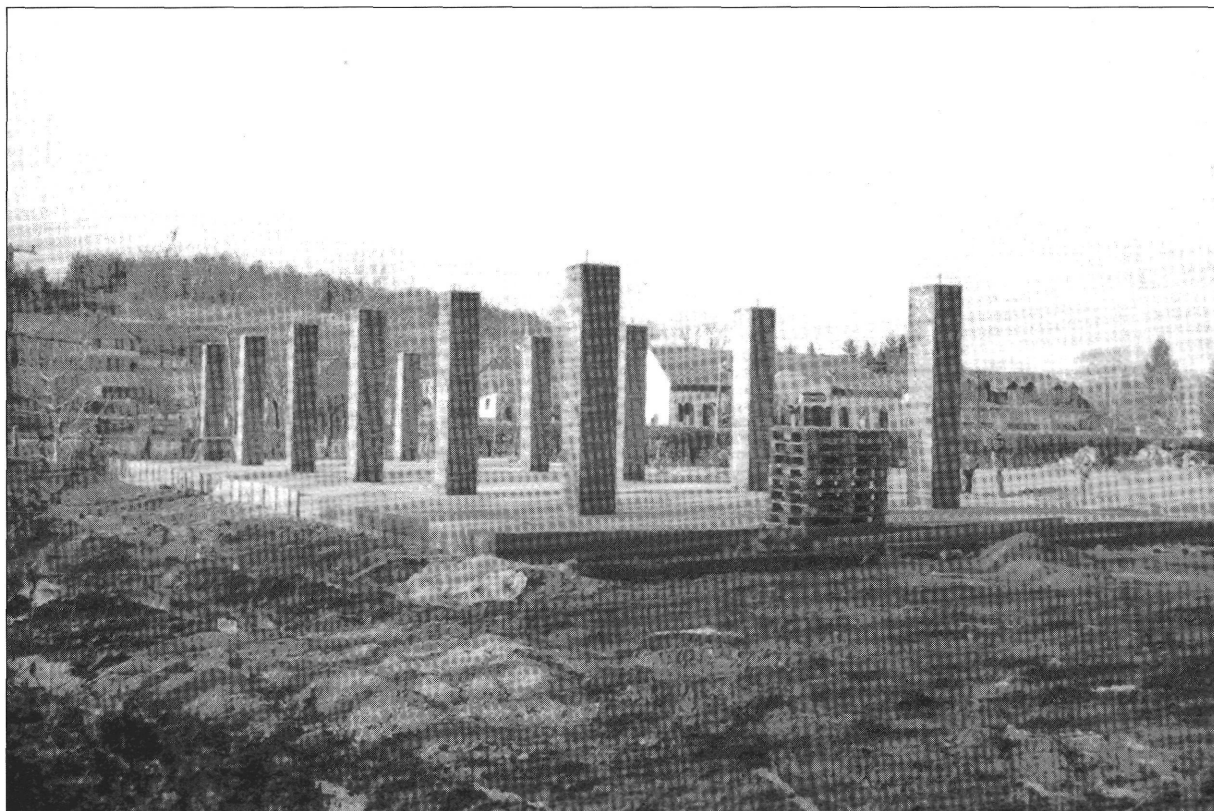
Az egyre bővülő állományt megviselte a többszörös költözés. Legutóbb a központi épület rekonstrukciója. Jelenleg 5 épületben található gyűjteményi raktár. Ezek

összevonására, korszerű raktározás kialakítására reális elképzelések vannak. Az 1999-ben megvásárolt kaposvári régészeti bázis területén felépíthető – jelentős saját forrás mellett, külső segítség igénybevételével is – egy központi raktár. Előlépést jelentene az is, ha a volt vármegyeháza továbbra is csak múzeumi célokat szolgálna. A megyei önkormányzat tervezett visszaköltözése az eddigi súlyos gondokat tovább növelné, de immár nem csak a raktározás területén.

A szakmai működés feltételeinek javítása nélkül azok a korszerű elképzelések, amelyek a gyűjteménnyel összefüggő tervszerűbb munkát célozzák, illuzórikusak maradnak.⁽⁵⁴⁾ A gyűjtemény megfelelő elhelyezése kihát szinte a teljes múzeológiai tevékenységre. Többek között elősegíti a megbízhatóbb nyilvántartást, a kiállítások szervezését, az ellenőrzést stb. A rossz klímájú, zsúfolt raktár ellehetetleníti a tervszerű munkát és nem egyszer pótolhatatlan veszteséget okoz. Az egyre gyarapodó gyűjtemény elhelyezésének fontosságáról egy évtized alatt sem sikerült meggyőzni a fenntartót. Ebben nem csupán az anyagi források hiányát kell látni, hanem szemléletbeli meggyőződést is. Tehát a kulturális örökség megmentése nem tartozik a prioritások közé. A mútárgyakért felelős szakembereket nem nyugtatja meg az az ismétlődő érvelés, miszerint az oktatás és az egészségügy alapfeladat, mint ilyen, elsőbbséget élvez. Bizonyára más lenne a helyzet, ha a múzeumi területen is életbe lépnének a régóta, joggal hiányolt szakmai normatívák.

5. számú táblázat

<i>Év</i>	Tisztított	Konzervált	Restaurált	Rekonstrukció	Összes
1991	3011	5166	402	–	8579
külső segítséggel	5	466	15	–	486
1992	11562	4416	228	–	16206
1993	13570	2468	139	–	16177
1994	5191	2857	131	–	8179
1995	15167	3684	111	–	18962
1996	6083	2474	181	47	8785
külső segítséggel	19460	–	–	–	19460
1997	2251	3502	126	–	5879
külső segítséggel	35937	–	–	–	35937
1998	5113	4603	148	–	9864
külső segítséggel	4658	–	–	–	4658
1999	4444	12292	65	–	16801
külső segítséggel	132691	–	–	–	132691
2000	971	5166	216	–	6353
külső segítséggel	75249	3311	–	–	78560
Összesen:	67353	46628	1747	47	115785
Összesen külső segítséggel	268000	3777	15	–	271792



*Az épülő gépszín a székesfehérvári skanzenben (2002. február)
(fotó: Király István Szabolcs)*



Fedélre váró múzeális gépek (fotó: Király István Szabolcs)

A gyűjtemény nyilvántartása

A 2001. december 31-i állapot szerint a múzeumban 1325651 db különböző gyűjteményféléseget kell nyilvántartani, amelynek 38,5 %-a fotó és film, 25,3 %-a egyedi muzeális tárgy, 20,3 %-a eredeti forrásértékű dokumentum, a többi – 15,1 % – videó- és hangfelvétel, adattári gyűjtemény és a könyvtár állománya. A 4. számú táblázat tanulmányozása során kitűnik, hogy a leltározás során jelentős hátrányt sikerült „lefaragni”, de még így is több százezer tétel leltározása hiányzik. A hagyományos nyilvántartási formákat – alpleltárak, leírókartonok, mutatórendszerek, külön nyilvántartások – 1992-től kezdte felváltani a számítógép segítségével történő nyilvántartás az SMMI-ben, elsőként a természettudományi szakág területén. Általánossá, az 1998-as évtől vált. Alkalmazását a programok speciális adaptációja és egyfajta idegenkedés is nehezítette. A kutatók jogos elvárása volt, hogy a programok a szokásos adatokon kívül a tudományos feldolgozáshoz, a publikáláshoz használható adatokat is képesek legyenek biztosítani.

A nyilvántartásról szóló miniszteri (NKÖM) rendelettervezet szerint a hagyományos nyilvántartás mellett vagy helyett, 2003. január 1-jétől számítógépes nyilvántartás (adatrögzítés, adattárolás, nyomtatás) is megengedett. ⁽⁵⁵⁾

Nagyon fontos előírása a tervezetnek, hogy a kulturális javak nyilvántartásba vételéhez szükséges adatok meghatározását, későbbi módosítását (kiegészítést, javítását), valamint azok törlésének előkészítését kizárólag felsőfokú végzettséggel rendelkező muzeológus végezheti.

A múzeumok közgyűjteményi jellegéből fakad, s ezt a kulturális törvény is megerősítette: mindenkinek joga, hogy a kulturális örökség javait megismerhesse, igénybe vegye a muzeális intézmények szolgáltatásait.⁽⁵⁶⁾ A gyűjtemény tudományos igényű közzététele kiállítások és publikációk formájában valósulnak meg. Ennek sikerét nagyban befolyásolja a megbízható, igényes és szakszerű nyilvántartás.

A kiállításokról

Az állandó kiállítások hiányának pótlása volt az új vezető egyik legsürgősebb feladata. Megfelelő előkészületek után közel 1000 m²-es területen az alábbi állandó kiállítások nyíltak meg: (Vö.: 6. számú táblázat)

A múzeumi szakemberek részt vettek a saját hálózaton kívüli kiállítóhelyek, múzeumok állandó kiállításainak rendezésében is (pl. Marcali, Nagybjajom, Gölle...).

Az állandó kiállításokra beruházott összeg közel 18 millió forint volt, amelynek döntő hányada külső forrás-

6. számú táblázat

<i>A kiállítás címe</i>	<i>Megnyitása</i>	<i>Rendezők. forgatókönyv írók</i>	<i>Megjegyzés</i>
Rippl-Rónai Ödön gyűjteménye	1990. október új helyszínen 2000. III. 15.	Horváth János	
Árnyjátéktól a filmszínházig	1991. XII. 3.	dr. Takács Éva dr. Varga Éva	Mozimúzeum anyaga, lebontva 1997. őszén a felújítás miatt
Fejezetek Somogy néprajzából	1992. VII. 9.	L. Kapitány Orsolya Gaál Éva	
Kaposvár anno...	1993. III. 26.	dr. Takács Éva dr. Varga Éva	Lebontva 1998-ban a felújítás miatt
Természeti örökségünk	1994. XI. 18.	dr. Ábrahám Levente Juhász Magda Nagy Lóránt	
Honfoglalók és elődeik hagyatéka	1996. III. 14.	dr. Szentpéteri József, dr. Költő László	
Fejezetek a középkori magyar élet tárházából	2000. I. 6.	Aradi Csilla dr. Költő László	
1848 emlékezete Somogyban	2000. X. 6.	dr. Varga Éva	Újvárfalva
„Az ucca és a Föld fia”	1997. IV. 11.	dr. Varga Éva dr. Tasi József	Balatonszárszó

ból valósult meg. A legdrágább, egyben a leglátogatottabb a „Természeti örökségünk” című kiállítás (11,36 M Ft).

Az elmúlt évtizedben, a megyei múzeumban évente 8–18 időszaki kiállítás megnyitására került sor. A jelentősebbek az alábbiak voltak:

1991

- Székelyudvarhelyi és székelykeresztúri néprajzi kiállítások
- I. Országos groteszk kiállítás

1992

- Somogyvári Bencés Apátság 900. évfordulója
- Szász Endre Munkácsy-díjas festőművész kiállítása
- Zsolnai szecessziós kerámiák
- Juan Gyenes fotóművész kiállítása
- Széchenyi Zsigmond vadászati kiállítása

1993

- Szabados János és Weeber Klára kiállítása
- Goszthony Mária emlékkiállítás

1994

- Tavaszi Tárlat – Kortárs Somogyi Képzőművészek kiállítása
- László Gyula (régész professzor) festőművész kiállítása
- Kunffy Lajos emlékkiállítás

1995

- Rippl-Rónai József festészete (Tavaszi Fesztivál)
- Bernáth Aurél centenáriumi kiállítása

1996

- Gyémánt László festőművész kiállítása
- Szmétana Ágnes Ferenczy Nomémi-díjas üvegművész kiállítása

- FÁS-KÖR – szobrászati kiállítás (Hubert A., Orosz P., Varga G.)

1997

- Honty Márta kiállítása
- Wallner Jenő festőművész életmű kiállítása
- Goszthony Mária Emlékszoba berendezése Bárdudvarnokon

1998

- Megyeháza Galériában: – A Kárpát-medence legnagyobb avar kori temetője.
- Válogatás a Zamárdi avar temető restaurált anyagából
- Képzőművészet Somogyban
- Bors István Munkácsy-díjas szobrászművész életmű kiállítása
- Kozma Lajos iparművész emlékkiállítása konferenciával

1999

- Zichy Mihály grafikái
- Martyn Ferenc centenáriumi emlékkiállítása

2000

- Zamárdi avar kori leletei – Udine, majd Milánó (a Magyar Nemzeti Múzeummal közös kiállítás, „Avarok aranya” címmel)
- Somogy 1000 éve, az SMMI és a megyei levéltár közös kiállítása
- Székely Bertalan festőművész kiállítása

2001

- Fehér László Kossuth-díjas festőművész kiállítása
- Czóbel Béla emlékkiállítása
- Rippl-Rónai és a szecesszió
- Benczúr Gyula festményeiből kiállítás



Részlet az Avarok aranya című régészeti kiállításból (Milánó, 2001. április 27.)
(fotó: Király István Szabolcs)

Az időszaki kiállítások döntő többségét a művészettörténészek rendezték. Fő hangsúlyt a somogyi klasszikusokra (Rippl-Rónai, Vaszary, Zichy...), valamint a megyei és országos kortárs művészek bemutatására helyezték.

Míg az időszaki kiállításokhoz ritkán (1991 óta 10 alkalommal), az állandó kiállítások mindegyikéhez készült katalógus (tárlatvezető), igaz, csak a megnyitást követő években. Ezek is döntő mértékben külső forrásokból valósultak meg.

A megyei múzeumi hálózatban rendezett kiállítások adatait a 7. számú táblázat tartalmazza.

A múzeumokat látogatók száma 1996-ig – a hazai tapasztalatokkal megegyezően – folyamatosan csökkent, majd 1997-től emelkedő tendenciát mutat (vö.: 8. számú táblázat). A leglátogatottabb egységek: Rippl-Rónai Múzeum, Szennai Szabadtéri Néprajzi Gyűjtemény, Somogyvári Történeti Emlékhely.

A „karcúsított” megyei hálózatban – 1992-ben a látogatók száma 83975 fő, 2001-ben 81777 fő volt.⁽⁵⁷⁾

A leglátogatottabb állandó kiállítás a „Természeti örökségünk” című, amely Somogy megye növény és állatvilágát mutatja be tudományos igényvel. A megnyitást követő két év után a kiállítás rendezői látogatói

vizsgálatot végeztek. Kíváncsiak voltak arra, hogy a jellemző korosztályokat tekintve – óvodások, általános iskolai tanulók, középiskolások, főiskolások, egyetemisták, felnőtt látogatók – milyen hatékony a kiállított anyagok információközvetítő szerepe és múzeológiai szempontból milyen a vendégek kiállítási megtekintési szokásai. Mérték az egyes termekben a látogatási időt, az egyes termek népszerűségét, a megismerés hatékonyságát. Az adatok többek között lehetővé tették azt, hogy korrekt választ kapjanak a látogatottság emelkedésének, csökkenésének okaira is. A vizsgálat szám szerint is megerősítette azt a tapasztalatukat, hogy a múzeumlátogatók többsége (~ 70 %-a) a fiatal korosztályhoz tartozik (óvodások, tanulók, hallgatók).⁽⁵⁸⁾

Bár a látogatók jelentős része kedvezményesen nézheti meg a kiállításokat, vehet részt a múzeumok programjaiban a saját bevétel körében a jegybevétel aránya az elmúlt évtizedben, több mint duplájára nőtt. (1991-ben 6,3 %, 2000-ben 15 %). Kaposvár város tanulóinak például a Megyei Jogú Város Önkormányzatával történt megállapodás alapján ingyen látogathatják a Rippl-Rónai Múzeumot. A város ezért évente 200 E Ft-tal támogatja az intézményt.⁽⁵⁹⁾

Itt jegyezzük meg, hogy a megyei múzeum látogatóinak mintegy 60 %-a kaposvári lakos. A város támogatása az eredményes pályázatokkal együtt sem haladja meg az évi félmillió forintot.⁽⁶⁰⁾

Míg 1991-ben a legolcsóbb és a legdrágább belépőjegy 15,- és 30,- Ft; 2001-ben 75,- és 300,- Ft volt. Az elmúlt években a kedvezményezettek köre csökkent (összehasonlításként megjegyezzük, hogy 2001 nyarán egy gombóc fagyalt 60,- Ft-ba került).

Az állandó kiállítások sorából művészettörténeti értéke és kvalitása miatt kiemelkedik a Rippl-Rónai Ödön gyűjteménye, amely a századforduló (19/20. szd.) magyar festészetébe nyújt betekintést az érdeklődőknek. (Czigány D., Czóbel B., Csók I., Egry I., Fényes A., Ferenczy K., Gulácsy L., Galimberti, Kádár B., Márfy Ö. stb.). Bár a gyűjtemény nagysága már csak fele az örökösödési szerződéses időpontjához képest – pótolhatatlan értéket képvisel.⁽⁶¹⁾ Ezt jelzi a NKÖM miniszterének (Rockenbauer Zoltánnak) személyes látogatása is, aki órákat áldozott a gyűjtemény tanulmányozására. Személyes segítségének köszönhető, hogy sokéves próbálkozás után 2002. márciusában megjelenhetett a kiállítás katalógusa. Nyilván ennek is tulajdonítható, hogy a miniszter nyitotta meg 2001-ben Fehér László Kossuth-díjas festőművész és Czóbel Béla kiállítását a múzeum nagytermében.⁽⁶²⁾ (A Czóbel kiállítás anyagát még ebben az évben, Párizsban is kiállították.) A kiállítás megnyitók fontos szerepet játszottak a múzeum életében, ezek előkészítésére nagy gondot fordítottunk. Szokásossá vált a témához illő rövid zenei mű, vagy prózai darab bemutatása és a megnyitót követő, rövid, szerény fogadás.



Csicsery-Rónai István és dr. Király István Szabolcs a Zalai Zichy Mihály Emlékmúzeumban (2002. március)

A múzeum vezetője valamennyi látogatót saját vendégének tekintette. Számuk természetesen a kiállító művész ismertségétől is függött. Bár a városban a kiállítások száma örvendően nőtt, a múzeum arra törekedett, hogy itt csak kvalitatív művészek szerepeljenek. A 60–90 fős törzsközönségre a legrosszabb esetben is számíthattunk.⁽⁶³⁾

A gyűjtemények közzétételét szolgálják a publikációk. A múzeum vezetése arra törekedett, hogy minél több információt szolgáltatson muzeális értékeiről. Az elmúlt évtizedben közel 43 millió forintot fordítottunk kiadványozásra, ennek 61 %-át külső forrásból valósítottuk meg (3. számú melléklet). Öt évi szünet után 1992-től rendszeresen jelent meg a „Somogyi Múzeumok Közleményei” című évkönyv (szerk.: Király István Szabolcs). A 2000-ig megjelenő 6 kötetben 155 szerző, 136 tanulmányt publikált, 2337 oldalon. Az öt tudományterület mindegyik gyűjteményéről jelent meg tanulmány, illetve leírás. A legtöbb ismeret a régészet (45 %) és a természettudomány területéről (26,5 %) látott napvilágot. A múzeum széles körű kapcsolatrendszerét jelzi, hogy a szerzők 62 %-a idegen volt.

Rendszeresen jelent meg a Múzeumi Tájékoztató (évente 3–4 szám), amely a múzeum életéből, szakmai munkájáról, kiállításokról adott információkat (szerk.: Forrai Márta).

Takáts Gyula igazgató által indított Somogyi Múzeumok Füzetek című sorozatot 1992-ben a céllal indítottuk útnak újból, hogy rögzítsük a múzeum életének egy-egy fontosabb eseményét, helyt adjunk a múzeumi gyűjtemény bemutatásának (szerk.: Szapu Magda). Két szám után a sorozat – elsősorban anyagi okok miatt, újból megszakadt.⁽⁶⁴⁾

A természettudomány iránti fokozott érdeklődést jelzi, a „Natura Somogyiensis” című sorozat indítása 2001-ben (sorozatszerkesztő: Ábrahám Levente). A Somogy fauna katalógusa (Nat. Somogy 1.) és a „Baláta-láp és gerinces állatvilága, különös tekintettel a madarakra (Nat. Somogy 2.)” című periodikákat hamar „elkapkodták”.

Az évtized során kiadott 18 könyvből, jelentőségénél fogva kiemelkedik a „Somogy megye népművészete” című kiadvány (szerkesztette: L. Kapitány Orsolya és Imrő Judit). A hazai néprajzi sorozat 7. köteteként kiadott művet országos hírű kutatók írták. Tartalma, kivitele alapján méltán váltott ki sikert szakmai berkekben éppúgy, mint a laikus közönség körében.

A kiadványozás jelentős bővülésére 1998-tól került sor, amely összefügg a pályázati lehetőség ugrásszerű növekedésével (Vö.: 4. és 5. számú melléklet), valamint azzal a ténnyel, hogy ettől az évtől kezdődően a kiadványok technikai szerkesztése, nyomdai előkészítése fokozatosan számítógépen történt a múzeumban (elsősorban Matuczka Ferenc grafikusnak köszönhetően).

A múzeumok alapvető feladata a gyűjteményünk tudományos igényű feldolgozása. A gyűjtemény jellegét, területét az alapító okirat határozza meg (vö.: 2. számú melléklet). Fontos kérdés, hogy az egyes területeken – szakágakon (pl. újkortörténet, néprajz, képzőművészet stb.) belül mit gyűjtsön a múzeum?

7. számú táblázat

KIÁLLÍTÁSOK ADATAI (DB) (1991–2001.)

Megnevezés	1991	1992	1993	1994	1995	1996	1997	1998	1999	2000	2001
Kiállítások száma összesen:	35	35	26	34	31	30	28	31	27	23	27
Ebből: állandó kiállítás	22	23	15	16	16	16	16	16	15	15	16
Ebből a Rippl-Rónai Múzeumban	2	3	3	4	4	5	5	5	5	5	5
Időszaki kiállítások száma összesen (RRM)	13	12	11	18	15	14	12	15	12	8	11

8. számú táblázat

LÁTOGATÓK SZÁMA (FŐ)

<i>Kiállítóhelyek</i>	<i>1991</i>	<i>1992</i>	<i>1993</i>	<i>1994</i>	<i>1995</i>	<i>1996</i>	<i>1997</i>	<i>1998</i>	<i>1999</i>	<i>2000</i>	<i>2001</i>	<i>Megjegyzés</i>
Rippl-Rónai Múzeum	21983	22356	15145	11613	13529	13144	13955	9837	14167	18621	18082	Felújítás 1998–2000.
Rippl-Rónai Emlékmúzeum	4595	1855	3278	3018	1868	–	4869	4013	5624	4348	5817	Felújítás 1995–1997.
Kunffy Lajos Emlékmúzeum	789	688	542	85	735	494	825	771	927	796	882	Felújítás 2001-től
Zichy Mihály Emlékmúzeum	8817	5999	14659	7622	7979	5510	4503	3873	5970	6419	10369	
József Attila Emlékmúzeum	21547	17930	21587	4033	5223	4510	5794	4894	5901	7573	7607	
Latinovits Zoltán Emlékmúzeum	3293	3010	2172	1196	1632	1947	2301	2366	2766	2461	3588	
Berzsenyi Dániel Emlékmúzeum	4598	3165	3199	2151	3014	2425	3089	2368	4338	3111	2847	Külső felújítás 2001.
Somogyvári Történeti Emlékhely	8650	9260	8464	6755	9889	10201	14208	10826	14664	8386	12917	Folyamatos felújítás
Szennai Szabadtéri Néprajzi Gyűjt.	24163	16529	16122	14336	13473	11648	15247	12129	18790	17130	16953	Folyamatos felújítás
Tabi Galéria	2754	1576	1398	879	925	678	2349	2210	2791	2851	2215	Felújítás 1999.
Vörsi Tűzoltómúzeum	1387	1383	648	1506	1996	1580	–	–	–	–	–	Helyi működtetés 1977.
Noszlopy Gáspár Emlékmúzeum	594	4	–	–	2	14	–	–	–	300	300	Felújítás 1997–2000.
Horvát Nemzetiségi Tájház	498	220	163	97	66	37	150	–	200	200	200	Felújítás 2000-ben
Összesen:	103659	83975	87377	53291	60331	52188	67270	53285	76138	72196	81777	



Dr. Bálint Csanád int. igazgató vitázárója a bodrog-büi rovásírásos leletről az MTA Régészeti Intézetében. (1999. november 3.)

Az egykor nem kis gondot okozó döntést elősegítheti annak a vizsgálata, hogy az adott tárgy (írásos; fotó, – filmanyag stb.) Somogy megye kulturális, társadalmi, vagy gazdasági fejlődése szempontjából kiemelkedő-e, vagy sem? A már meglévő gyűjtemény kiegészítésében, gyarapításában – a gyűjtési politika kialakításában (a hasonló gyűjtőkörű múzeumokkal való együttműködésben, a selejtezésben, a nyilvántartásban, a restaurálásban stb.) jó szolgálatot tesz a gyűjteményi terv készítése. ⁽⁶⁵⁾ Mindez körütekintő szakmai munkát igényel a muzeológusoktól. A tapasztalat azt mutatja, hogy a gyűjtemények nyilvántartása, tudományos igényű feldolgozása és publikálása terén a múzeumok általában – a Rippl-Rónai Múzeum konkrétan is – megfelelnek a szakmai követelményeknek. Abban a tekintetben, hogy ezeket az ismereteket milyen hatékonyan tudjuk az érdeklődők (és a még nem érdeklődők!) számára közvetíteni, azért hogy eleget tegyünk törvényi kötelezettségünknek („Mindenkinek joga, hogy... megismerhesse a kulturális örökség javait és ezek jelentőségét a történelem alakulásában...”; 1997. év CXL tv. 4. §), nos ebben a tekintetben újra kell gondolni a múzeum közművelődési tevékenységét.

Az elmúlt tíz év eredményei azt mutatják, hogy a múzeum eleget kíván tenni mind a tudományos, mind a közművelődési elvárásoknak. A múzeum vezetője a hangsúlyt az előbbire helyezte. Az utóbbi látványosabb megvalósulását megfelelő szakemberek hiánya is nehezítette.

A növekvő követelmények szükségessé teszik, hogy a vezetői stratégia megfogalmazásánál a közművelődési terület rendelkezze az intézet céljaira épülő, annak megvalósítását segítő, tudatosan átgondolt közművelődési koncepcióval. Ez alapján szükséges elkészíteni a középtávú és éves terveket, szükség szerint egy fontosabb esemény cselekvési programját. Ebben helyet kell kapnia a tágabb értelemben vett közművelődés, a múzeumpedagógia, a közönségszolgálat és közönségkapcsolatok terveinek. A tervekhez – előzetes szakmai egyeztetések, viták után a pénzügyi tervet, a források eredetét is hozzá kell rendelni.

A tudatos tervezéshez hozzátartozik a múzeumi szolgáltatás igényének felmérése, a célközönség elvárásainak megismerése, azaz egy gyakorlatilag is alkalmazható marketingtervezés. Ezeknek a terveknek az előkészítéséhez megbízható elméleti ismeretek és tapasztalatok is szükségesek. Ennek alapjait valamennyi muzeológusnak el kell sajátítani. A múzeum számára ezek legalább olyan fontos ismeretek, mint a számítógép alkalmazásával összefüggők. Arról van szó, hogy a múzeumi alapfunkciók működtetését a közönségi igények szolgálatába állítsuk.

A múzeum marketingszemléletű átvilágítására már az 1990-es években sor került. Az intézmény céljaira (küldetésére) épített elemzés megmutatta a működés gyengeségeit, erősségeit, a továbbképzés lehetőségeit, veszélyeit.



Március 15-i ünnepély Újvárfalván a Noszlopy Gáspár Emlékmúzeumban.

(fotó: Király István Szabolcs)

Múzeumunk nemcsak az alsó- és középfokú oktatás számára nyújt fontos ismereteket, hanem mint a helyi Pedagógiai Főiskola gyakorló helye, a művelődésszervező szakos hallgatóknak is. A múzeumpedagógiai speciális kollégium tagjainak intézményünk a fő gyakorló helye. További nyitást jelentene a múzeum részvétele a felnőttoktatásban, a továbbképzésekben is. A közönségkapcsolatok tervezésében, a látogatói igények felmérésében a társintézményekkel való együttműködés további bővítésénél, a civil szervezetekkel, alapítványokkal történő konzultációk során arra kell törekedni, hogy a múzeumi alapfunkciók ne sérüljenek. Miközben határozottabb nyitás szükséges a közönségkapcsolatokban, nem szabad arányt téveszteni, a múzeumnak továbbra is meg kell tartania a tudományos műhely jellegét. Ez azért is természetes, mert a múze-

um lényegét jelentő gyűjtemény tudományos igényű feldolgozása törvényi kötelezettség, amelyet csak magasan képzett, speciális ismeretekkel és nagy gyakorlattal rendelkező muzeológusok képesek.

Az elmúlt tíz esztendő egyik legfontosabb pozitívumának épp e területen történt minőségi fejlesztést tartom. De tényeken alapulnak az alábbi eredmények is, amelyek egyben e dolgozat rövid összegzését is jelentik:

- Rövid idő alatt sikerült stabilizálni az intézményt, mindenek előtt a munka során keletkező feszültségek hatékony és humánus kezelésével.
- Igényes programok, kiállítások tervezésével és rendezésével nyitottabbá vált a múzeum.
- A főépület felújítása miatt két évig igen mostoha körülmények között dolgoztunk, de ekkor is eredményesen.
- A lelkiismeretes törődést jelzi a múzeumi hálózat lényegesen jobb állapota, mint tíz évvel ezelőtt.
- Számottevően bővítettük az önkormányzati vagyont.
- Rangos kiadványok jelentek meg. Az érdeklődők mindig időben kézbe vehették a periodikákat (Somogyi Múzeumok Közleményei, Múzeumi Tájékoztató).
- A múzeum történetében ebben az évtizedben szerveződtek a legnagyobb – több százezer négyzetméteres – régészeti feltárások.
- Az eredmények egyik fontos tényezője volt a fenntartóval – a megyei önkormányzat tisztségviselőivel, szakembereivel való korrekt kapcsolat.
- Nagy baj, hogy a múzeum működéséhez alapvetően szükséges raktározási gondokat csupán részben sikerült enyhíteni. Megnyugtató, hogy e megoldást biztosító forrás – megfelelő vezetői döntést követően rendelkezésre állhat. Ennek alapját megteremtettük.

Végül egy szubjektív megjegyzés.

A megyei múzeumi szervezet irányítását, vezetését mindvégig szolgálatnak tekintetem, egyéni kutatói ambíciómat alárendeltem az intézmény érdekeinek. Valamennyi tudományterületet egyformán fontosnak tartottam, azok megismerése nagy szellemi torna volt számomra, meg-megújuló öröm forrása. Segítettem és bátorítottam az egyéni tudományos ambíciókat, nyelvvizsgák, doktori fokozatok megszerzését, őszintén örültem egy-egy tanulmány, könyv megjelenésének, munkatársaim sikereinek. Együtt éreztem, gondjaikban, a tőlem telhető segítséget mindig megadtam. Szerencsésnek mondhatom magam, mert kollégáim emberileg és szakmailag is kiválóak voltak, döntő többségükre a legnehezebb időszakokban is számíthattam. Köszönet érte! ⁽⁶⁶⁾

1. számú melléklet

**A SOMOGY MEGYEI MÚZEUMOK IGAZGATÓSÁGA ALKALMAZÁSÁBAN ÁLLÓ MUNKATÁRSAK
2001. DECEMBER 31-I ÁLLAPOT SZERINT**

N É V	C Í M	MEGJEGYZÉS
Vezetők:		
Dr. Király István Szabolcs Ph.D. megyei múzeumigazgató	főtanácsos	agrártörténész, főmuzeológus
dr. Szapu Magda Ph.D. m.migh.	főtanácsos	etnográfus, főmuzeológus
Kozári Miklósné gazd. igh.	főtanácsos	közgazdász
Tudományág vezetőik:		
Dr. Ábrahám Levente		entomológus, főmuzeológus
Horváth János	főtanácsos	művészettörténész, főmuzeológus
dr. Költő László	főtanácsos	régész, főmuzeológus
dr. Varga Éva		újkortörténész, főmuzeológus
Gyűjteményvezető		
Sási János		népi építéstörténész, muzeológus
Csoportvezetők:		
Gyenis István	főmunkatárs	gondnok
Marton Klára		restaurátor
ifj. Matuczka Ferenc	tanácsos	grafikus
Tudományos munkatársak, muzeológusok:		
Bárdos Edith		régész, főmuzeológus
Forrai Márta		könyvtáros
Gallina Zsolt		régész, főmuzeológus
dr. Géger Melinda		művészettörténész, főmuzeológus
Hanzel Balázs		régész, segédmuzeológus
H. Bognár Zsuzsa		művészettörténész, főmuzeológus
dr. Honti Szilvia	tanácsos	régész főmuzeológus
Horváth Péter József		főrestaurátor
Imrő Judit		népműv. etnográfus, főmuzeológus
Juhász Magdolna		botanikus, főmuzeológus
Lövéteiné Kapitány Orsolya		néprajzos, főmuzeológus
dr. Magyar Kálmán	főtanácsos	régész, főmuzeológus
Mógáné Aradi Csilla		régész, főmuzeológus
Somogyi Krisztina		régész, muzeológus
Egyéb szakalkalmazottak:		
Ambrus Edit	munkatárs	rajzoló
Balla Krisztián		rajzoló
Bíró Tamás		számítástechnikus rendszergazda
Gál Zoltán	munkatárs	adattáros
Gőzsy Gáborné		fényképész
Horváth Péter		számítástechnikus

Kálmán Béla		rajzoló
Mészáros Szilvia		rajzoló
Molnár István		kisegítő adattáros
Molnár Mónika		rajzoló
Nagy Ágnes		restaurátor
Nagy Lóránt		preparátor
Nyári Zsolt		rajzoló
Rozner Ibolya		adatrögzítő
Simon Miklósné	munkatárs	preparátor
Somogyi Lászlóné	munkatárs	gyűjteménykezelő
Szőke Gábor		adatrögzítő
Vámosi Lajosné	tanácsos	restaurátor
Pénzügyi-gazdasági ügyintézők:		
Gimesi Istvánné	munkatárs	pénztáros, könyvelő
Major Lászlóné		pénzügyi előadó
Sásiné Nemes Ibolya	tanácsos	gazdasági előadó
Ügyviteli alkalmazottak:		
Ferencz Gyula Gáborné		közművelődési előadó
Gyurákovics Norbert		
Kokályné Simon Andrea		
Nyögéri Kálmánné		gépíró adminisztrátor
Schenk Andrásné	munkatárs	titkárnő
Somogyi Gáborné		
Zsoldos Virág		
Fizikai alkalmazottak (műszaki, üzemviteli- és segéd munkások, kisegítők):		
Antal Istvánné		restaurátor kisegítő
Bella Géza		helyettes parkőr
Boglári Pálné		teremőr-takarítónő
Böszörményi Istvánné		gondnok
Cserép Tamás		átsatási alkalmazott
Darabos József		gondnok
Darabos Józsefné		teremőr-takarítónő
Hitter Imre		éjjeliőr
Horváth István		parkőr-parkkarbantartó
Horváth László		éjjeliőr
Juhász György		gépkocsivezető
Kováts Péter		villanyszerelő, ált. karbantartó
Matucza Ferenc		portás
Matucza Géza		portás
Magyaros József		ált. karbantartó
Molnár László		átsatási alkalmazott
Nagy Jánosné		teremőr-takarítónő
Németh László		éjjeliőr
Németh Mihályné		takarítónő
Németh Renáta		restaurátor kisegítő
Petrus Magdolna	munkatárs	gondnok
Reikort Zoltán		parkőr-parkkarbantartó

Steinbacher Árpád	portás
Sütő Mihályné	restaurátor kisegítő
Tevelyné Bosnyák Zsuzsanna	restaurátor kisegítő
Tóth József	gondnok
Tóth Miklós	portás
Tóth Róbert	általános helyettes
Zóka Attila	ált. karbantartó

Részmunkaidős, nem fizikai alkalmazottak:

Dr. Csapó János	megyei tudományos titkár
Juhász Tiborné	hivatalsegéd-adminisztrátor
Lóczy Katalin	adatrögzítő
Magyarné Hrotkó Zsuzsa	rajzoló
Nyulas Jánosné	pénzügyi előadó
Wilhelm Emília	kisegítő restaurátor

Részmunkaidős fizikai alkalmazottak (műszaki, üzemviteli, szak-és segédmunkások, kisegítők):

Apró Ferencné	takarítónő
Bánfai Katalin	teremőr
Csavari János	teremőr
Gödöllei Józsefné	takarítónő
Halász István	gondnok
Halász Zsuzsanna	teremőr-takarítónő
Nemesházy Miklósné	pénztáros teremőr
Németh Lászlóné	területőr
Kasler Józsefné	takarítónő
Keszthelyi Gyuláné	teremőr
Kiss Jánosné	átadási alkalmazott
Kovács Jánosné	teremőr
Molnár Erika	gondnok
Mráv Lászlóné	takarítónő
Panker Anna	gondnok
Pataki Ferencné	takarítónő
Péntek Károlyné	teremőr
Pusztai Istvánné	vezető-teremőr
Rákóczi Józsefné	teremőr
Salamon Gyuláné	területőr
Sándor István	gondnok
Tamala Józsefné	területőr
Tóth Józsefné	teremőr-takarítónő
Váradi Ferencné	területőr
Vértes Gellért	teremőr
Zóka D. Jánosné	területőr
Zóka Tiborné	területőr

2. számú melléklet

ALAPÍTÓ OKIRAT

A Somogy Megyei Önkormányzat Közgyűlése az 1990. évi LXV. tv. 70. §-ában meghatározott múzeumi kötelező feladatát az 1909. január 31-én Somogymegyei Múzeum Egyesület által létrehozott intézmény jelenlegi nevén a Somogy Megyei Múzeumok Igazgatósága látja el:

- | | |
|--|---|
| 1. Az intézmény neve, székhelye: | Somogy Megyei Múzeumok Igazgatósága
Rippl-Rónai Múzeum
7400 Kaposvár, Fő u. 10. |
| 2. Az intézmény alaptevékenysége: | múzeumi szolgáltatás, kiállítás |
| 3. A gazdálkodási jogköre: | Az előirányzatok feletti teljes jogkörrel rendelkező önállóan gazdálkodó költségvetési szerv. 156/1995.(XII.26.) Korm. r. 7-8. §.
Bankszámlaszám: 11743002-15399911OTP és Kereskedelmi Bank Rt. Somogy Megyei Igazgatósága. Adószám: 15399911214 |
| 4. Az intézmény felügyeleti szerve: | Somogy Megyei Önkormányzat Közgyűlése
7400 Kaposvár, Csokonai u. 3. |
| 5. Az intézmény alapító szerve: | Somogy Megyei Önkormányzat
7400 Kaposvár, Csokonai u. 3. |
| 6. Az intézmény vezetőjének kinevezési rendje: | A Somogy Megyei Önkormányzat Közgyűlésének hatáskörébe tartozó igazgatói kinevezés - vezetői megbízás. |
| 7. Az intézmény típusa: | Kulturális intézmény |
| 8. Az intézmény működési területe: | Somogy megye, illetve somogyi vonatkozású anyagnál a megyén kívül is |
| 9. Alaptevékenysége: | TEÁOR 9232 |
| a) részletezése: | muzeális értékű tárgyak felkutatása, beszerzése, gyűjtése, feldolgozása, megőrzése, nyilvántartása. Az anyagok rendszerezése, kutatásra, bemutatásra alkalmasság tétele (restaurálás) és kiállítások rendezése. Szakfelügyelet, ellenőrzés |
| b) területi: | régészet, néprajz, képzőművészet, numizmatika, történettudomány, természettudomány |

2

- | | |
|---|---|
| <p>c) az alaptevékenységhez kapcsolódó kiegészítő, segítő szakmai tevékenység, vagyon működtetés:</p> | <p>kiadói szolgáltatás TEÁOR 22
 múzeológiai kutatás TEÁOR 7320
 kulturális szakértés TEÁOR 7420
 múzeumot, illetve tevékenységét reprezentáló kultúrcikkek árusítása TEÁOR 5244
 népi életmód bemutatása
 foglalkozások szakkörök keretében TEÁOR 9260
 ingatlan bérbeadása TEÁOR 7010
 fénymásolás, sokszorosítás TEÁOR 7499
 lakás-szolgáltatás
 (szolgálati lakás) TEÁOR 7010
 közúti teherszállítás TEÁOR 6026</p> |
| <p>10. Az intézmény feladatainak ellátására szolgáló vagyon és telephelyei:</p> | |
| <p>a) megyei önkormányzati tulajdon:</p> | <p>vagyon leltár szerint. A Somogy Megyei Önkormányzat tulajdonát képező ingó- és ingatlanvagyon, valamint az állami és önkormányzati ingatlanokon fennálló használati jog</p> <ul style="list-style-type: none"> - Somogy Megyei Múzeumok Igazgatósága Rippl-Rónai Múzeum, Kaposvár - Rippl-Rónai Emlékmúzeum Kaposvár, Rómahegy, - Kunffy Lajos Emlékmúzeum, Somogytúr, - Zichy Mihály Emlékmúzeum, Zala, - Berzsényi Dániel Emlékmúzeum, Nikla, - Történelmi Emlékhely, Somogyvár - Szabadtéri Néprajzi Gyűjteménylakóház-rekonstrukciói, Szenna, - Noszlopy Gáspár Emlékmúzeum, Újvárfalva, - Horvát Nemzetiségi Tájház, Lakócsa, - Goszthony Kúria, Bárdudvarnok, - József Attila Emlékmúzeum, Balatonszárszó, - Kaposvár, Kontrássy u. 3., Sportmúzeum, - Baté, Gál kúria, - Kaposvár, Rákóczi tér 4., Galéria, - Kaposvár, József A. u. 7/a. - garázs - Ötvöskőnyi, romterület |
| <p>b) helyi önkormányzati tulajdon intézményi működtetésben, támogatással:</p> | <ul style="list-style-type: none"> - Latinovits Zoltán Emlékmúzeum, Balatonszemes, - Tüzoltó Szertár és Kiállítás, Vörs, - Nagy Ferenc Galéria, Tab, - Parókia, Szenna, Falumúzeum területe |

c) állami tulajdon intézményi
használati joggal:

- Népi Lakóház, Szenna

11. Az intézmény tevékenységi körének
ellátása:

Az intézmény tevékenységét az 1992. évi
XXXVIII. tv. és a vonatkozó szakmai
jogszabályok, valamint a Somogy Megyei
Önkormányzat rendeletei alapján a jóváha-
gyott Szervezeti és Működési Szabályzatban
részletezettek szerint végzi.

A Somogy Megyei Múzeumok Igazgatósága az alaptevékenységének ellátásán kívül csak
szabad kapacitásait hasznosítja, ami nem minősül vállalkozási tevékenységnek, az ebből
származó bevételeit az alaptevékenységére fordítja.

Záradék:

Az alapító okiratot a Somogy Megyei Önkormányzat Közgyűlése 4/1997.(II.11.) számú
határozatával jóváhagyta.



huv

Dr. Kolber István
a közgyűlés elnöke

A másolat hiteles:

Kaposvár, 2001. március 20.

Pojner
Dr. Pojner László
Szervezési és Jogi Főosztály
főosztályvezető-helyettes



3. számú melléklet

**A SOMOGY MEGYEI MÚZEUMOK IGAZGATÓSÁGA 1991–2001. ÉVEKBEN
MEGJELENT KIADVÁNYAI**

E Ft-ban

<i>Megnevezés</i>	<i>Költsége</i>	<i>Támogatás</i>	<i>Példánysz.</i>	<i>Kiadás éve</i>
Ruisz katalógus	10	–	200	1991.
Czinkotay Frigyes katalógus	30	30	500	1992.
Néprajzi állandó kiállítás katalógusa	45	-	1000	1992.
Szász Endre katalógus	30	30	400	1992.
ef Zámbó István katalógus	9	10	150	1992.
Múzeumi Füzetek 19.	66	60	800	1992.
Szent László és Somogyvár	804	500	1000	1992.
Somogyi Múzeumok Közleményei 9.	1009	–	500	1992.
Boronka kötet	247	180	200	1993.
Múzeumi Füzetek 20.	142	–	1495	1993.
Kunffy kismonográfia	534	50	2000	1993.
Népi iparművészek – faragók	113	100	300	1994.
Somogyi Múzeumok Közleményei 10.	849	-	430	1994.
Tavaszi Fesztivál katalógus	460	460	250	1994.
Együd–hagyatéka, 1848-as katonadalok	49	20	400	1994.
Együd–hagyatéka 2. Karácsonyi ünnepkör	246	166	500	1994.
Rippl-Rónai Emlékkönyv	939	500	1000	1995.
Somogyi Múzeumok Közleményei 11.	464	158	316	1996.
Somogyi Múzeumok Közleményei 12.	1560	430	400	1996.
Együd-hagyaték 3. Gyermejjátékok	657	519	940	1996.
Honty Márta katalógus	429	400	400	1997.
Kozma Lajos Emlékkiállítás katalógusa	62	50	200	1998.
Géger Melinda: Képzőművészet Somogyban 1945-1990.	1132	1190	1000	1998.

A Kárpát-medence legnagyobb avar kori temetője	648	400	4000	1998.
Tamás László katalógus	80	50	440	1998.
Somogyi Múzeumok Közleményei 13.	1622	350	400	1998.
Együd-hagyaték 1. 2. kiadás	64	64	500	1998.
Természeti örökségünk c. kiállítás vezetője	834	800	5200	1999.
Berzsenyi Dániel Emlékmúzeum, Nikla	198	–	4000	1999.
Kozma Lajos ösztöndíjasok 1988-1999.	420	420	300	2000.
Somogyi Múzeumok Közleményei 14.	2709	220	400	2000.
Somogy megye népművészete	13384	12020	1500	2001.
Somogy fauna katalógusa	1109	1000	450	2001.
Fejezetek a magyar középkori élet tárházából	257	200	450	2001.
Múzeumi Tájékoztató negyedévente 1994–1997.	1798	100		1994–1997.
Ebből: 1/96. régészeti különszám	155	90	850	1996.
2/96. moztörténeti különszám	113	–	450	1996.
3/96. gyermekjátékok különszám	151	–	600	1996.
Múzeumi Tájékoztató negyedévente 1991–1993.	1200	26	800	1991–1993.
Múzeumi Tájékoztató 1998–2000.	1763	–	800	1998–2000.
Az M7-es autópálya régészeti feltárásai I.	116	116	300	2001.
A Baláta-láp és gerinces élővilága	606	–	950	2001.
Kozma Andor: Életem	1085	940	1000	2001.
Rippl-Rónai Ödön gyűjtemény katalógusa	4000	4030	1000	2001.
A könyv műalkotás – katalógus	550	650	250	2001.

4. számú melléklet

TÁMOGATÁSOK, ÁTVETT FORRÁSOK FELHASZNÁLÁSI TERÜLETEI

E Ft-ban

Megnevezés	1991	1992	1993	1994	1995	1996	1997	1998	1999	2000	2001
Ásatás, leletmentés	850	4912	3800	24300	8000	6000	8050	7200	110260	1120	101136
Számítástechnika	–	–	912	–	–	–	–	3040	1958	3300	–
Kiállítás	–	2984	2635	3364	954	1360	1050	1360	1620	1973	878
Kiadvány	300	1771	50	656	1068	850	4310	800	1130	7070	7840
Kutatás	181	1064	625	763	200	400	373	1259	–	–	1750
Restaurálás, preparálás	–	–	–	158	1795	580	1647	1370	400	823	539
Gyűjteménygyarapítás	–	300	–	156	200	30	80	375	1220	136	4000
Tárolás, raktározás	–	–	–	–	430	–	300	800	–	–	820
Felújítás	–	–	150	1650	1900	5420	2217	948	900	3196	–
Foglalkoztatás	–	–	–	348	238	358	539	511	303	466	455
Konferencia	–	–	–	30	25	–	–	–	50	–	–
Működésre	–	–	–	186	–	–	–	–	–	200	200
Egyéb	300	370	–	100	–	608	185	332	235	30	–
Összesen:	1631	11401	8172	31721	14810	15606	18751	17995	118076	18314	117618

ÁTVETT PÉNZESZKÖZÖK FORRÁSA

E Ft-ban

Forrásátadó	1991	1992	1993	1994	1995	1996	1997	1998	1999	2000	2001
Útalap	–	2300	1700	19000	3000	–	–	–	105180	–	100436
NKA	–	–	–	158	2500	1560	5570	2242	2120	3905	8350
KKA	–	–	–	2700	–	–	1753	1000	–	–	1000
OTKA	181	1002	625	763	200	400	250	200	máshol	máshol	máshol
OKTK	–	–	–	–	–	–	–	–	400	–	1150
Fogl. Alap	–	–	–	348	238	358	539	512	303	466	286
NYUVIZIG, KÖVIZIG	1100	2000	1500	1300	5000	6000	6000	7000	máshol	máshol	máshol
OMVH	–	–	700	1650	900	920	441	948	–	2600	–
OIH	–	–	–	–	–	450	–	–	–	–	–
HUNGAROPHARMA	–	–	–	–	–	4000	–	–	–	–	–
NKÖM	50	550	1700	400	430	–	470	3840	7859	5050	3974
SMÖK	300	2508	200	905	1115	180	598	560	1245	4480	570
Önkormányzatok	–	2548	1720	4390	1250	821	2555	695	200	517	430
Egyéb	–	493	27	107	177	917	575	998	769	1296	1422
Összesen:	1631	11401	8172	31721	14810	15606	18751	17995	118076	18314	117618

5. számú melléklet

- 1 Szétzüllik a somogyi múzeum? – A helyzet, 1990. szeptember 22-i számában
- 2 Csiszár Nagy László: Somogyi ki kit nyír ki. Belháború egy csendes múzeumban. Magyar Nemzet, 1990. február 24.
- 3 Sz.n. Bizalmatlansági indítvány. Másutt is felhasználható. Somogyország, 1990. március 2.
- 4 Horányi Barna: Alkalmatlanságot állapított meg a megyei tanács. Fölmondtak a megyei múzeumigazgatónak. Somogyi Néplap, 1990. március 31.
- 5 Szn. Veszélyzónában a somogyi munkaerőhelyzet. Ülést tartott a megyei tanács. Néplap, 1990. április 4.
- 6 Az intézmény fenntartójának képviselője aposztrofálta így az állapotokat. A helyzet, 1990. szeptember 22.
- 7 Somogy Megyei Múzeumok Igazgatóságának irattára (SMMI) 339/90. számú ügyirat
- 8 SMMI 770/90. számú ügyirat
- 9 SMMI 345/90. számú ügyirat
- 10 SMMI 84-1/90. számú ügyirat
- 11 SMMI 237/90. számú ügyirat
- 12 SMMI 251-2/90. számú ügyirat
- 13 SMMI 361/90. számú ügyirat
- 14 SMMI 643/90. számú ügyirat
- 15 SMMI 604-5/90. számú ügyirat
- 16 SMMI 604-2/90. számú ügyirat
- 17 Horváth János szóbeli közlése
- 18 SMMI 644/90. számú ügyirat
- 19 SMMI uo. Ábrahám Levente feljegyzése
- 20 SMMI 228/90. számú ügyirat
- 21 SMMI 232-1/1991. Horváth János: A Somogy Megyei Múzeum tevékenysége, személyi és dologi feltételei, múzeumi hálózat
- 22 A város ezen kívül kérte még a Latínca Sándor Emlékmúzeumot és egy kiállító termet a főépület földszintjén. (Megjegyezzük, hogy az 1997 végén felújított Vaszary Emlék-ház több mint három éve üresen áll.)
- 23 Faragó László: Az intézmény egészében nem működik. Magyar Nemzet, 1991. július 1.
- 24 H.B.: „Nem kívánok tovább birkózni.” Somogyi Hírlap, 1991. június 18.
- 25 Az egykori elnök, Losonczi Pál kiállításának lebontására céloztak. (Népszabadság, 1991. június 4.; Mai Nap, 1991. június 17.; Magyar Nemzet, 1991. július 1.)
- 26 A Közművelődési és Tudományos Bizottsághoz tartozó intézmények átvizsgálásainak tapasztalatai. Előterjesztés a hasonló nevű bizottság 1991. június 26-i ülésére. SMMI, kézirat.
- 27 Előterjesztés a Társadalompolitikai Irodához tartozó, nem normatív finanszírozású intézmények szervezeti, szakmai és gazdasági átvilágításának tapasztalatairól. (Somogy megyei főjegyző, 21680/1991. ügyiratszám, 1991. szeptember 13.)
- 28 Somogy Megyei Vagyonátadó Bizottság 185/1992., 186/1992., 187/1992. ügyiratszám. Jegyzőkönyv, illetve határozat.
- 29 Ua. 339/1992. számú ügyirat
- 30 1991. november 14-én, illetve 1991. december 10-én kelt megállapodások (357/91. számú ügyirat).
- 31 Somogy Megye Közgyűlése 58/1997 (V. 27.) KH számú határozata, 1997. július 1-jét jelölte meg az átadás határidejének.
- 32 SMMI irattár jn., és működési engedélyek
- 33 157/1992. (IX. 29.) Korm. határozat.
- 34 1995. március 28-án kelt bérleti szerződés az SMMI és az Alapítvány között
- 35 Kaposvár, Fő utcájában lévő Somogyi Képtár banki épület lett.
- 36 Hozzászólás-tervezet az 1993. június 14-ei Közgyűléshez
- 37 Előterjesztés az 1993. július 14-ei Közgyűlésre
- 38 161/2001. (XII. 4.) Kh.számú Közgyűlési Határozat
- 39 Bierer János, a Szenna Pack tulajdonosa, a helyi önkormányzattal közösen akarta működtetni a skanzenet.
- 40 dr. Hámori János (szerk.): A múzeumi törvény és végrehajtási utasítása. A muzeális közgyűjtemények ügyrendi szabályzata, 1984. Központi Múzeumi Igazgatóság, Budapest.
- 41 1997. évi CXL. törvény, a kulturális javak védelméről és a muzeális intézményekről, a nyilvános könyvtári ellátásáról és a közművelődésről
- 42 1997. évi CXL. tv. 5. § /1/a.
- 43 Uo. 35. § /3/
- 44 Uo. 100 § /3/
- 45 A kulturális örökség védelméről szóló törvényt az országgyűlés a 2001. június 19-ei ülésnapján fogadta el.
- 46 Uo. 7 § /5/
- 47 AZ SMMI-t illetően Pécs lett a KÖH Regionális Központja. Ezzel egy időben a KÖI regionális szerveinek önállósága megszűnt
- 48 A Nemzeti Kulturális Örökség miniszterének 20/1999. (XII. 26.) NKÖM rendelete a muzeális intézményekre vonatkozó szakfelügyelet rendjéről
- 49 Uo. 8. §
- 50 10/1992. (VI. 9.) Közgyűlés számú határozat
- 51 4/1997. (II. 11.) KH
- 52 Az 1991–2001-ig szóló gyűjteménygyarapodás forrásai az éves beszámolók, illetve a 9–14. számú Somogyi Múzeumi Közlemények, a leltárkönyvek és az adattári nyilvántartások
- 53 Draveczy Balázs: Somogy megyei múzeológiai kutatás története. Kaposvár, 1966. L. még Somogyi Múzeumok Közleményei 1-14. kötetek

- 54 Segédlet múzeumi gyűjteményi terv készítéséhez. Kézirat. Fordította: Fűrész Anikó Budapest, 2000. (A kiadvány a magyar-holland múzeumi szakemberek együttműködésének egyik eredménye.)
- 55 Az 1997. évi CXL. tv. 100. § /3/ bekezdése alapján készülő miniszteri rendelettervezet pontosan meghatározza azokat az adatokat, amelyeknek – a szakág jellegétől függően, a nyilvántartásban szerepelniük kell. Meghatározza a nyilvántartási eszközök őrzését, kezelését, a nyilvántartásból való törlés módját, a nyilvántartást végző személyeket.
- 56 Uo. 4. § /a/, /b/ bekezdés
- 57 SMMI éves látogatói statisztikák
- 58 dr. Ábrahám Levente: Egy természettudományi kiállítás látogatottságának tapasztalatai. Múzeumi Hírlevél 1997/9 és 1997/10.
- 59 A megállapodást 1999. november 24-én írták alá az érintettek.
- 60 A város két esetben támogatta jelentősebb összeggel 1–1 M Ft-tal, a megyei múzeumot. A Rippl-Rónai Emlékmúzeum (Villa) felújításakor és a „Kaposvár anno...” c. állandó várostörténeti kiállítás rendezésekor.
- 61 Horváth János: Rippl-Rónai Ödön gyűjteménye. Somogyi Múzeumok Közleményei 1998, Kaposvár. Szerk.: Király István Szabolcs
- 62 Fehér László kiállítását 2001. február 16-án, Czóbel Béláét 2001. június 20-án nyitottuk meg. Rockenbauer Zoltán miniszter. 2001. február 17-én feleségével és munkatársával látogatta meg múzeumunkat – a Rippl-Rónai Ödön kiállítást és azt követően, a Rippl-Rónai Emlékmúzeumot, a Rómahegyen. A vendégeket a múzeum igazgatója és Horváth János művészettörténész fogadta és kala-uzolta.
- 63 Egy-egy kiállításra 200–250 db meghívót küldtünk ki. A legnagyobb érdeklődés természetesen az állandó kiállítások megnyitását kísérte. A „Természeti örökségünk” című kiállítás megnyitóján 1994. november 18-án mintegy 650-en, a „Fejezetek a középkori magyar élet tárházából” című régészeti, millenniumi kiállítás megnyitóján közel 600-an voltak.
- 64 Somogyi Múzeumok Füzetek 19. és 20. SMMI Kaposvár, 1992. és 1993. (Szerk.: Szapu Magda)
- 65 Segédlet múzeumi gyűjteményi terv készítéséhez. Kézirat. Fordította: Fűrész Anikó. Budapest, 2000.
- 66 A táblázatok összeállításáért Kozári Miklósnénak, Sásiné Nemes Ibolyának és Schenk Andrásnénak tartozom köszönettel.

A decade in the County Museum's service

ISTVÁN SZABOLCS KIRÁLY

The author directed the Somogy County Museums for more than a decade (between 1. Aug. 1991–31. March. 2002). The study shows the process – by the use of original documents – during which period the institution, from the verge of crisis developed into a well functioning, successful establishment.

The extensive network development of the 80-s produced economical problems, which together with director insufficiency and the changes in the political system deepened the crisis of the institute. The museum could only be set on a rising path by a definite strategy – co-ordinating between the maintaining body, the County Council and the museologists. Bearing in mind the basic functions of the Museum, systematically the following were realised:

- Permanent exhibitions were established in all fields of sciences
- After a longer period of gap the Annuals, museological periodicals reappeared
- The standard of collected material treatment and elaboration rose
- There was a qualitative rise in personal conditions
- By stabilising and widening the outer connections the Museum became more open
- Due to the decision of the maintaining body, the

number of own financed exhibition halls decreased drastically. However a significant, mainly outer source was needed for maintenance and renovation. The semi-reconstruction of the main building took place during this period (1998–9).

- Significant investments were made in the scope of infrastructure (computers, vehicles, electronic security system etc.). The use of computers became general. The museum function was modified and aided by new laws and provisions. The protection of cultural heritage was nation-wide more and more emphasised. In the past decade the museum's collection grew mainly from outer sources and by donation. Since 1994 (M7 Motorway), and from 1999 (Highway No 61) the greatest archaeological excavations began in the life of the Museum. The storeroom capacity grew but still is inadequate. Beside the 9 permanent, 8–18 temporary exhibitions were organised annually. The number of registered visitors shows a steady growth from 1996, in 2001 81777 visitors were administered in the county network.

Summarising the above: the director of the institution leaves a well functioning, successful organisation to his successor.

