

## Előzetes jelentés a Kaposvár — 61-es elkerülő út 29. számú lelőhelyén, Kaposújlak-Várdomb-dűlőben 2002-ben végzett megelőző feltárásról

SOMOGYI KRISZTINA

A 29. számú lelőhely Kaposújlaktól É-ra, a beszédes nevű Várdomb-dűlőben helyezkedik el a Hetesi-árokknak nevezett vízfolyástól Ny-ra. Egy É—D-i irányú dombhát K-i része itt kb. háromszög alakú nyúlványban végződik, amely É-on és K-en meredek lejtővel éri el a halastóvá duzzasztott patakot. NyÉNy-on egy kisebb völgy választja el e hosszan elnyúló, É—D-i irányú dombhát Ny-i felétől, amelyen egy földút fut.

A területen húzódik a 61. sz. főút Kaposvárt északról elkerülő szakaszának nyomvonala K—Ny-i irányban (SOMOGYI 2002, 47., 1. kép). Az építkezést megelőző feltárás során a 127+100 és 127+600 km szelvények között a 2002. május 15. és november 13. közti időszakban 29000 m<sup>2</sup>-t tártunk fel. (1—2. kép) Ez lényegesen meghaladta a terepbejárás eredményeiből előzetesen kalkulált m<sup>2</sup> nagyságot. A munka szoros határideje és a Kaposvár környéki lelőhelyeket messze felülmúló objektumsűrűség túlfeszített tempót és szokatlan módszerek bevezetését követelte meg. Így például a kaposvári Cukorgyártól ingyenesen kölcsönkapott futószalagot használtuk a nagy kiterjedésű objektumkomplexumok feltáráshoz.

A munkát a fentebb említett földúttól Ny-ra kezdtük. Itt 10350 m<sup>2</sup>-es felületen 207 objektum került felszínre. A lelőhely szélét azonban a korlátozó idő- és pénzügyi tényezők miatt nem tudtuk meghatározni. Ny-i irányban maximum kb. 300 m-ig húzódhatott, ugyanis a szomszédos 32. számú lelőhely szondázása során már nem találtunk őskori objektumokat. Ahogyan a terepbejárás során is látszott, a telepnyomok a földúttól K-re lévő területen sűrűsödtek, itt további 1247 objektumot tártunk fel. A késő neolitikus Lengyeli kultúra, a késő rézkori Pécel-Baden- és a kora bronzkori Somogyvár-Vinkovci-kultúra településmaradványai mindkét szelvényben, míg a késő bronzkori Urnamezős kultúra objektumai csak a K-i felületen voltak megfigyelhetők.

A patak mellett emelkedő és két oldalról természetesen védett magaslaton alakították ki a lengyeli kultúra erődítésrendszerét. Az elkerülő út nyomvonalaiban kissé ferdén húzódott egy, kb. 215 m hosszú árokszakas (683. árok). Nyugati negyedénél egy másik árok (1284. obj.) ágazott el belőle ÉNy felé. (3. kép) A 683. árok déli, külső szélét 7, félkör alakú árok kísérte, párosával, amelyek átmérője 7—8 m volt. Feltehetően egyfajta bástyának, külső védműnek tekinthetők. Ennek az erődítésrendszernek egyelőre egyetlen párhuzamáról tudunk Szóládról<sup>1</sup>. Az említett félkör alakú árok közül kettőt feltehetően vágott egy újabb ívelt árokszakas (1067. obj.), amely egy később készült körárok részét képezhetette. (4. kép) Feltártunk azonban a 683. hosszú árokra merőleges irányú árokszakasokat is a lelőhely K-i szélén. (2. kép) A Ny-i felület egyetlen lengyeli ob-

jektuma szintén egy körárok része lehetett. A kérdés az, hogy az utóbbi árok az erődítésrendszer melyik fázisához tartozhattak. Mindegyik árok metszete meg egyezett, ék alakban szűkülők, ill. „tölcsér” alakúak voltak, azaz a felső rézsűs rész alatt aknaszerűen igen keskenyre szűkültek. Barna agyagos betöltésük miatt jórészt nem látszottak az első nyésés során, ezért feltáráshoz másodlagos humuszosításra volt szükség a keleti felület nagy részén. (Ez kb. 10000 m<sup>2</sup>-t tett ki.) A lengyeli településrészlet további, kis számú gödörből, agyaggyerőhelyből állt. Ezek viszonyát az árokrendszerhez a feldolgozás tisztázza majd. Külön kell kiemelniük egy gödörhullás objektumot, a halottat valószínűleg összekötözték kézzel dobták be a gödörbe. A kevés lengyeli leletanyag vörös festett kerámiát, és többek között egy miniatűr „kehelyszerű” edénykét tartalmaz.

A Pécel-Baden-kultúra települése szintén a K-i, patak felőli területre koncentrált. A Ny-i szelvényben már csak elszórt gödröket figyeltünk meg. A lelőhely második legnagyobb településrészletének objektumai között különböző funkciójú gödrök, tároló vermek, agyaggyerőhelyek mellett egy 7x5 m-es, kemencés, földbe mélyített építményt fontos kiemelniük, amelyet tetőtartó cölöpök vettek körbe, és belsejében is dokumentáltunk cölöplyukakat (222. obj.). Számos szabadteri kemence került elő, továbbá több, nagyobb méretű objektumcsoport, amelyekben a munkagödörhöz egy vagy két kemence is tartozott. (A kemencék száma összesen 20). Általános jelenség volt, hogy e nagy méretű péceli beásásokat akár 2—3 m átmérőjű és mély, Somogyvár-Vinkovci-kultúrást tároló vermek vágták, ezáltal összetettebb objektumkomplexumok jöttek létre, a leletanyag nagy mértékű keveredésével. De annyi bizonyos, hogy a kemencék minden esetben a péceli kultúrától származtak, ugyanis mindegyik alján megfigyeltünk, megújítva is, cserépréteget. A földbevéjt kemencék közül 5 teljesen épen maradt meg, ezek boltozata félgömb, illetve kúp alakú volt. Egyiket bemutatás céljára felszedtük és beszállítottuk a kaposvári múzeumba<sup>2</sup>. A kemencé(ke)t tartalmazó objektumok közül kiemelhetjük még azt, amelynek sarkában ép, emberi koponyát (401—405., 415. obj.) találtunk.

E késő rézkori település másik fontos jelenségcsoportját az emberi, illetve szarvasmarhavázakat tartalmazó gödrök alkották. Egész emberi váz 4 esetben (288., 333., 340., 1414., obj.) került elő, két gödörben (292., 1397.) viszont csak a koponyát találtuk meg. A 884. gödörben egy ember és két állat (kutya?) csontváza volt. A 439. verem alján minimum két ember földi maradványai, alsó harmadában egy szarvasmarha csontváza feküdt. A lelőhely K-i végében egy tömegsír

(745. obj.) is feltártunk, amelybe 8 személy (1 férfi, 2 nő és 5–16 éves gyermekek)<sup>3</sup> holttestét fektették szorosan egymás fölé és mellé. (5. kép) Följük igen nagy mennyiségű hombártöredéket és 167,5 kg paticsot szórtak. A töredékek 2–4 hombárból származhatnak. A paticsdarabok közül két, bekarcolt díszű vakolatdarabot válogattunk ki. A díszítés mintája és kialakítása megegyezik az edényművességben megismertekkel. (6. kép) Ez a két lelet nagyon fontos a tárgyalt kultúra leletanyagában, hiszen feltehetően az első bizonyítékai annak, hogy az akkori emberek is díszítették házaik felmenő falát, még ha valódi házak nyomára alig bukkant is a kutatás. A 340. gödörben a fent említett a jelenség ismétlődött, vagyis a csontvázon, illetve a betöltésben paticsdarabok és vastag falú hombártöredékek voltak, igaz, jóval kisebb arányban, mint a tömegsírban. A gödörben való elhantolás rituális okokkal is magyarázható. Az áldozati szerep ott valószínűsíthető, ahol ember és állatcsontvázak egyaránt előfordultak. A tömegsír esetében azonban felmerülhetnek más lehetőségek, események is, amelyek egyszerre több emberéletet követelhettek (például harci cselekmények, járvány). Az antropológiai vizsgálat segítheti e kérdések eldöntését.

Összesen 14 olyan objektumot tártunk fel, amelyben szarvasmarhaváz feküdt<sup>4</sup>. Egy esetben (1326. obj.) két példányt földeltek el egy igen mély tároló veremben. Az 1452. gödörben csak egy bikakoponya volt. Elgondolkodtató jelenség, hogy a telep K-i, patak felőli szélén két szarvasmarhát egymástól 8 m-re ugyanarra az oldalra fektetve, fejfelé K felé ástak el egy-egy gödörben (407–408. obj.). A szarvasmarhás gödörökben több esetben megfigyeltük, hogy a váz alatt/a vázon kis méretű edényke, ún. merice volt. Két esetben más típusú edényt is tettek az állat teteme mellé, valószínűleg megtöltve. A legfontosabb egy ép, ún. kebles edény, amellyel együtt került elő egy kisebb fazék, „ujjacskaszerű” nyúlványokkal a peremen (239. obj.). A szarvasmarhák eltemetése is történhetett rituális okokból, erre engednek következtetni a tetemek mellett talált edények is. Az emberi, illetve szarvasmarha maradványokat tartalmazó gödörök a lelőhely K-i részén helyezkedtek el, elszórta, koncentrációjuk nem volt megfigyelhető.

A kaposújlaki lelőhelyen a legtöbb objektum a Somogyvár-Vinkovci-kultúra településéhez köthető. Újdonságnak számíthat a kutatás számára az az erődítésrendszer, amelynek három, koncentrikus árokíve (1., 45., 82. obj.) került napvilágra a lelőhely Ny-i felében. (7. kép) A legbelső, 1. számú árkot megfigyelésünk szerint több fázisban használták. Egy szélesebb árkot újíthattak meg úgy, hogy a belső felére egy keskenyebb és valamivel mélyebb árkot ástak. Ezek betöltésén még egy barna, agyagos, leleteket továbbra is tartalmazó réteg húzódott. A lelőhely K-i felében már csak egyetlen körárok egy-egy szakaszát (234., 400. obj.) dokumentáltuk, amelyek egymástól 240 m-re húzódtak, és a nyugatiaknál jóval mélyebbek voltak. Összetartozásukat a légi felvételek is bizonyítják. A légi fotókon azonban csak déli irányban ér össze, illetve folytatódik az árokívek vonala. Elképzelhető, hogy a

magaslat É-i, háromszög alakban meredek oldalakkal záródó részét nem is kellett ilyen mértékben erődíteni.<sup>5</sup> A körárok és a hármás árokrendszer nem koncentrikus egymással. Feltételezzük, hogy időbeli eltérés volt közöttük, az 1. számú árokszakszást ugyanis valószínűleg vágta a 234. árokív. Ez utóbbiak alján, egymástól bizonyos távolságra, téglalap alakú beásásokat is megfigyeltünk, amelyek az árok szerkezetéhez tartozhattak. (8. kép) A kora bronzkori telepjelenségek mind a Ny-i, mind a K-i szelvényben csak az árkokon belül voltak megtalálhatók. Tehát valóban a települést kerítő és védő erődítésről beszélhetünk, az egykori, feltételezhető sáncoknak azonban nyoma sem maradt.

A telepobjektumok között különböző gödrök, tároló vermek, agyagkitermelő helyek szerepelnek. Szembeöltő volt egy olyan tároló verem típus, amelynél a négyzet alaprajzú, méhkas alakú veremhez egy sekély, félkör szerű padkás rész csatlakozott. Az ilyen típusú vermek néha egymás mellett sorakoztak. Jellemző vonásként értékelhetjük, hogy a gödröknek, elsősorban a méhkas alakú tároló vermeknek két rétegű betöltése volt. A felső sötét, szürke erősen faszenes-paticsos-humuszos kevert réteg nagy mennyiségű leletanyagot tartalmazott, ez lehetett egy későbbi visszatemetés eredménye, míg az alsó barna, sárgásbarna, minimális leletanyagú, agyagos-lössös réteget a korábbi természetes betöltődés hozhatta létre. Az egykori épületek meglétére a patics- és vakolatdarabok utalnak.

A Somogyvár-Vinkovci-kultúrán belül eddig nem ismertünk adatokat a telepen belüli, nem szabályos temetkezésre. Lelelőhelyünkön erre két példa is akadt. Az 1. számú árokszakszást aljáról lemélyített, téglalap alakú gödörben egy 17–19 éves férfi bal oldalán zsugorított csontváza nyugodott (66. sír). Melléklete nem volt. (SOMOGYI 2002, 46., 2. kép). A férfi agykokonyáján és combcsontján dr. Zoffmann Zsuzsanna vágásnyomokat állapított meg. Az egyik vágás a koponyából kihalított egy darabot, átvágva a nyakizmot is. Ez a sérülés okozhatta e férfi halálát (ZOFFMANN 2002, 54–55.). A K-i felületen egy 37–41 éves nő bedobott holttestét (283.) találtuk meg egy nagy méretű tároló veremben (328. obj.), amelynek alja és oldala erősen átéggett volt. A holttest alatti részt letapasztották és részben kiegészítették. A verem betöltéséből egy másik, 17–18 éves nő csontjai is előkerültek. (SOMOGYI 2002, 46–47., 3. kép). A kora bronzkori gödörök közül háromban bontottunk ki teljes állatvázat (szárnyas (1342.), szarvasmarha (449.), szarvas! (860. obj.). E jelenség nem olyan gyakori a Somogyvár-Vinkovci-kultúrában, mint a késő rézkori péceli kultúrkörben.

A mennyiségét és minőségét tekintve is kiemelkedő leletanyag túlnyomórészt kerámiából áll, például több kiegészíthető belső díszes tálat<sup>6</sup>, illetve annak ép tálrészét (9–10. kép), számos ép vagy kiegészíthető egyfülű korsót (11. kép 3.), vonaldíszes vagy díszítetlen palackokat (12. kép 2.) említhetünk meg különböző méretben. A tárolóedények, fazekak testén nemcsak különböző durvítás, seprűzés, hanem vonalköteg díszítés (11. kép 1., 2.) és ujjal való becsipkedés is megfigyelhető. A kultúra jellegzetes tárgyátípusa az ún. mécses,

azaz kis kerek tálka, amelynek széles peremén egy-egy nyúlvány is előfordul (12. kép, 1.). A kerámiaanyagban szerepelnek még miniatűr edénykéek (11. kép 3.). A leletek között megtalálhatóak olyan agyagtárgyak, amelyeket a kutatás általában agyagkeréknek nevez. Lelőhelyünkön azonban olyan nagy számban kerültek elő, hogy azokat inkább orsógomboknak minősíthetjük. Ezekkel ellentétben valóban kereket ábrázol az általunk bemutatott töredék (13. kép 5.). Különlegesen mondható három, agyagból formált, emberi lábat ábrázoló tárgy, egyetlen edény részei lehettek (13. kép. 1—3.). A sort egy aprócska „tégelyel” zárjuk, oldalára két szemét szűrtak és egy száját karcoltak be. Kisgyermek készíthette, vagy gyerekeknek készült (13. kép 4.).

A helyi bronzművességre három, balták öntésére szolgáló öntőforma töredéke utal. A 144. objektumból való töredéken az eszköz vágóél felőli vége látható. A forma téglavörös színű, nagyon jól tömörített és jórészt kvarchomokkal soványított agyagból készült, benne mésznyomokkal (14. kép). A 191. objektumban talált töredéken az eszköz vágóél felőli, nagyobb része látszik. A forma kerámiaüzalékkal és homokkal soványított, kívül fekete, belül vörös színű, a bemélyített része azonban szürke (15. kép). A 702. veremből származó lelet belső oldala vörös színű, a forma belsejének nagy részét mész borítja. Hátoldala fekete, eredetileg fényezett felületű, jórészt kerámiaüzalékkal soványított agyagból készült (16. kép). Nyéllyukas balta öntésére szolgált, magát az eszközt az ún. kozaraci típusba sorolhatjuk (KUNA 1981, 36., Taf. XXVII. 1—2., 4—5., 7., KULCSÁR 1999b, 20.). E leleteket azért is mutattuk be ilyen részletesen, mert kevés öntőforma ismert a kultúra eddigi leletanyagában.

A telep fennállásának, használati periódusainak pontosabb megállapításául szolgálhat az egymással szuperpozícióban lévő gödrök anyagának elemzése. E tárgykörben fontos lehet az a megfigyelés, miszerint csak a K-i, egyetlen körárokhatárolt településen belül került elő a Kisapostag-kultúra kerámiaanyaga (nem

önállóan, hanem Somogyvár-Vinkovci-kultúrák, összetett objektumkomplexumokban). Az ún. harangedényes edények népének leletanyagára jellemző, csontból készült csuklóvédő lemez ugyanezen település egyik gödréből származik. Lelőhelyünk a kerámiatípusok sokfélesége és díszítésmódja miatt Szava, Nagypárad, Zók telepnyagához áll a legközelebb (BÁNDI 1984, 127—128, Taf. 28—30, ECSEDY 1978, ECSEDY 1983, 71, IV. t.). A Kaposújlakon feltárt, többszörösen! erődtett települészet az eddigi legnagyobb a Somogyvár-Vinkovci-kultúra eddig ismertté vált lelőhelyei közül!

A késő bronzkori urnamezős kultúra településrészelete bizonyult a legkisebbnek a lelőhelyen. A telepobjektumok, gödrök, tároló vermek a K-i szelvény patak felőli, K-i részében elszórta helyezkedtek el. Említésre érdemes az a másodlagos helyzetű kohóomladék, amely többek között salakot, a kohófal egyik oldalán salakos, ág- és vesszőlenyomatos, másik oldalán sárga agyagtapasztásos darabjait, valamint másodlagosan átégett hombártöredékeket tartalmazott. Utóbbiak között deformált, salakszerű vékony réteggel fedett töredékek is voltak, ez alapján feltehetően a kohóba építették azokat. Kiemelhetjük még az egyik tároló verem alján, öszszenyomott állapotban lelt, két nagy hombáredényt. Ebből a korszakból származik a legtöbb bronzlelet a lelőhelyről, díszített tük különböző változatban nagy számban fordultak elő.

A Kaposújlak-Várdombon feltárt őskori lelőhely több szempontból is fontos részét képezheti a dunántúli őskorkutatásnak. Hiszen minden egyes kultúra településmaradványa újabb elemekkel gazdagítja eddigi ismereteinket. Emiatt is szerettük volna részletesebben bemutatni, hogy megfigyeléseink minél előbb a szakmai köztudatba kerülhessenek.

Ásatásvezetők: Gallina Zsolt, Somogyi Krisztina, munkatársak: Molnár István, Sipos Carmen, technikusok: Mészáros Szilvia, Szőke Gábor, Gyergyádes Tibor, Barta Gábor, Molnár László, Dobosi Csaba<sup>7</sup>

### Jegyzetek

- 1 A lelőhelyet az M7 autópálya építése során tárták fel. Ősztás Anett, ásatásvezetőnek köszönet a hivatkozásért. A jelenséget a Gallina Zsolt által készített légifotókon fedezték fel.
- 2 Ezúton köszönjük a restaurátor csoport munkatársai és Birkás János, gépkezelő segítségét.
- 3 Az antropológiai vizsgálatokat dr. Zoffmann Zsuzsanna végezte, köszönöm segítségét. Eredményeit az emberi maradványokat tartalmazó objektumok közzétételével együtt egy későbbi tanulmányban szeretnénk ismertetni.
- 4 A szarvasmarhavázak feldolgozását dr. Vörös István (MNM) végzi, munkáját előre is köszönjük.
- 5 A kérdést újabb légifotózás, illetve geomágneses vizsgálatok dönthetik el. A légifotókat Gallina Zsolt készítette.
- 6 E lelőhelyről származó belső díszes táltöredékeket ismertető Kulcsár Gabriella a településre utaló szórványleletek között (KULCSÁR 1999a, 118., 124.).
- 7 Ezúton is köszönöm mindenki munkáját.

*Irodalom*

- BÁNDI 1984 Bándi G.: Somogyvár-Gruppe. In: Tasić, N. (Hrsg.): Kulturen der Frühbronzezeit das Karpatenbeckens und Nordbalkans. Belgrad 1984, 125—132.
- ECSEDY 1978 Ecsedy I.: Die Siedlung der Somogyvár-Vinkovci-Kultur bei Szava und einige Fragen der Frühbronzezeit in Südpannonien. JPMÉ 23 (1978) 97-136.
- ECSEDY 1983 Ecsedy I.: Ásatások Zók-Várhegyen (1977—1982). (Előzetes jelentés) Excavations at Zók-Várhegy (1977-1982). (Preliminary Report ) JPMÉ 27 (1982 [1983]), 59—106.
- KULCSÁR 1999a Kulcsár G.: Kora bronzkori belső díszes talpas tálak a Dunántúlon (The Early Bronze Age internally decorated bowls from the Transdanubia). Savaria 24/3 ([1998—1999] 1999)
- KULCSÁR 1999b Kulcsár G.: Kora bronzkori baltalelet Tolna megyéből. Ősrégészeti Levelek 1 (1999), 20—21.
- KUNA 1981 M. Kuna: Zur neolithischen und äneolithischen Kupferverarbeitung im Gebiet Jugoslawiens (O neolitskoj i eneolitskoj obradi bakra na području Jugoslavije) Godišnjak XIX (1981), 13—82.
- SOMOGYI 2002 Somogyi K.: A Somogyvár-Vinkovci-kultúra temetkezései Kaposújlakról. Ősrégészeti Levelek 4 (2002), 45—53.
- ZOFFMANN 2002 Zoffmann Zs.: Embertani leletek a Somogyvár-Vinkovci-kultúrából (Anthropological finds of the Somogyvár-Vinkovci culture). Ősrégészeti Levelek 4 (2002), 54—59.



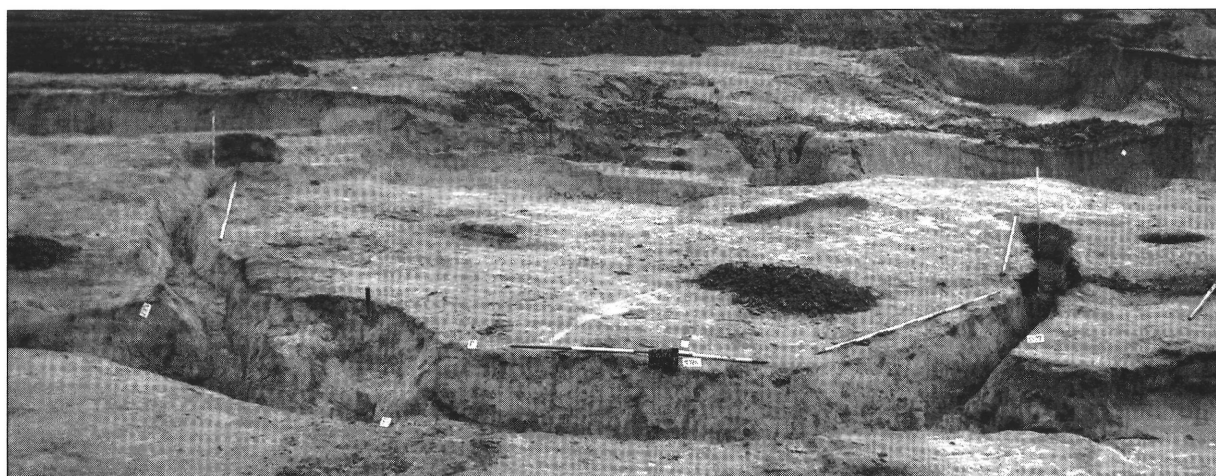
1. kép: Légifotó a 29. és háttérben a 27. lelőhelyekről. Készítette: Gallina Zsolt



2. kép: Légifotó a 29. lelőhelyről, részlet a lengyeli árokrendszerrel. Készítette: Gallina Zsolt



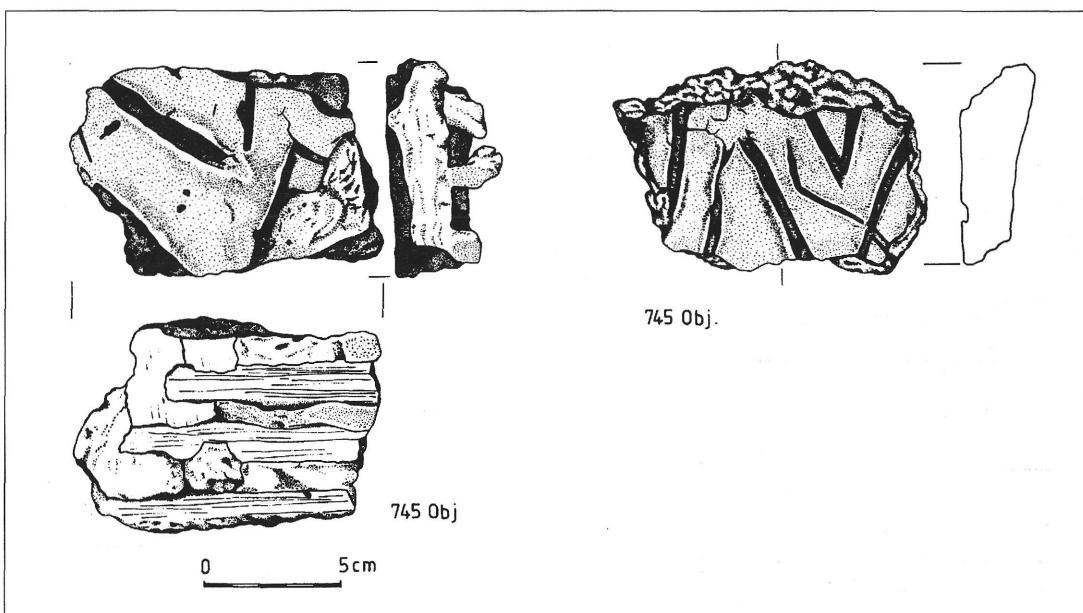
3. kép: A 683., 1284. számú lengyeli árok részlete. Készítette: Gáspár Boldizsár



4. kép: Félkör alakú árok (Lengyeli kultúra). Készítette: Gáspár Boldizsár



5. kép: A 745. számú tömegsír (Pécel-Baden-kultúra). Készítette: Szőke Gábor



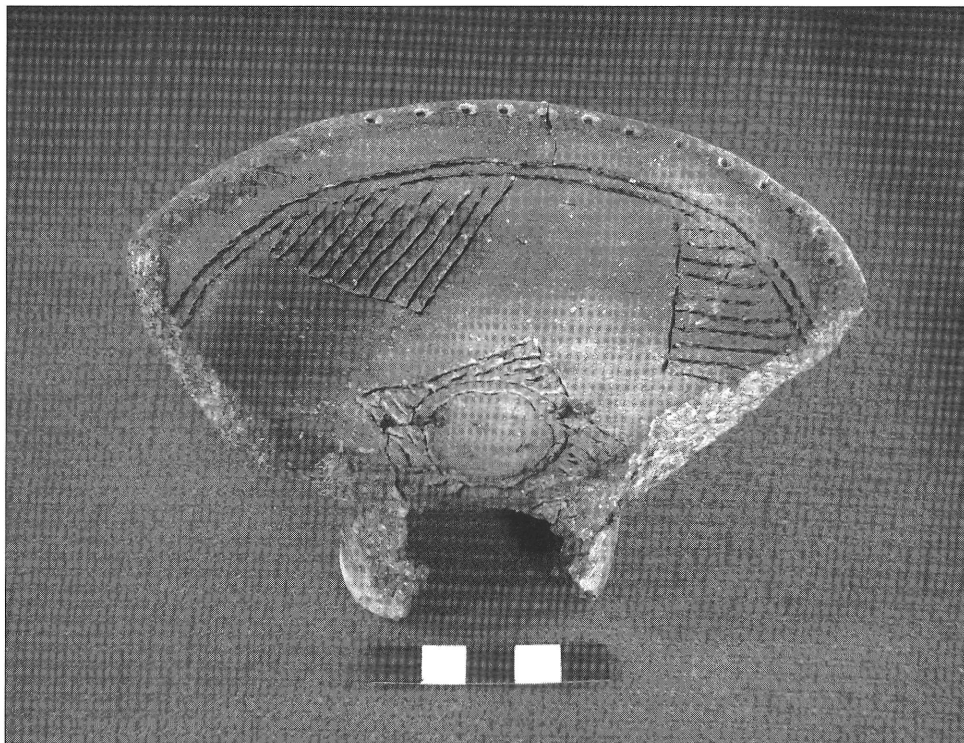
6. kép: Díszített vakolat-töredék (Pécel-Baden-kultúra). Készítette: Mészáros Szilvia



7. kép: Koncentrikus árokszakaszok, részlet, 1., 45. obj. (Somogyvár-Vinkovci-kultúra). Készítette: Gyergyádes Tibor



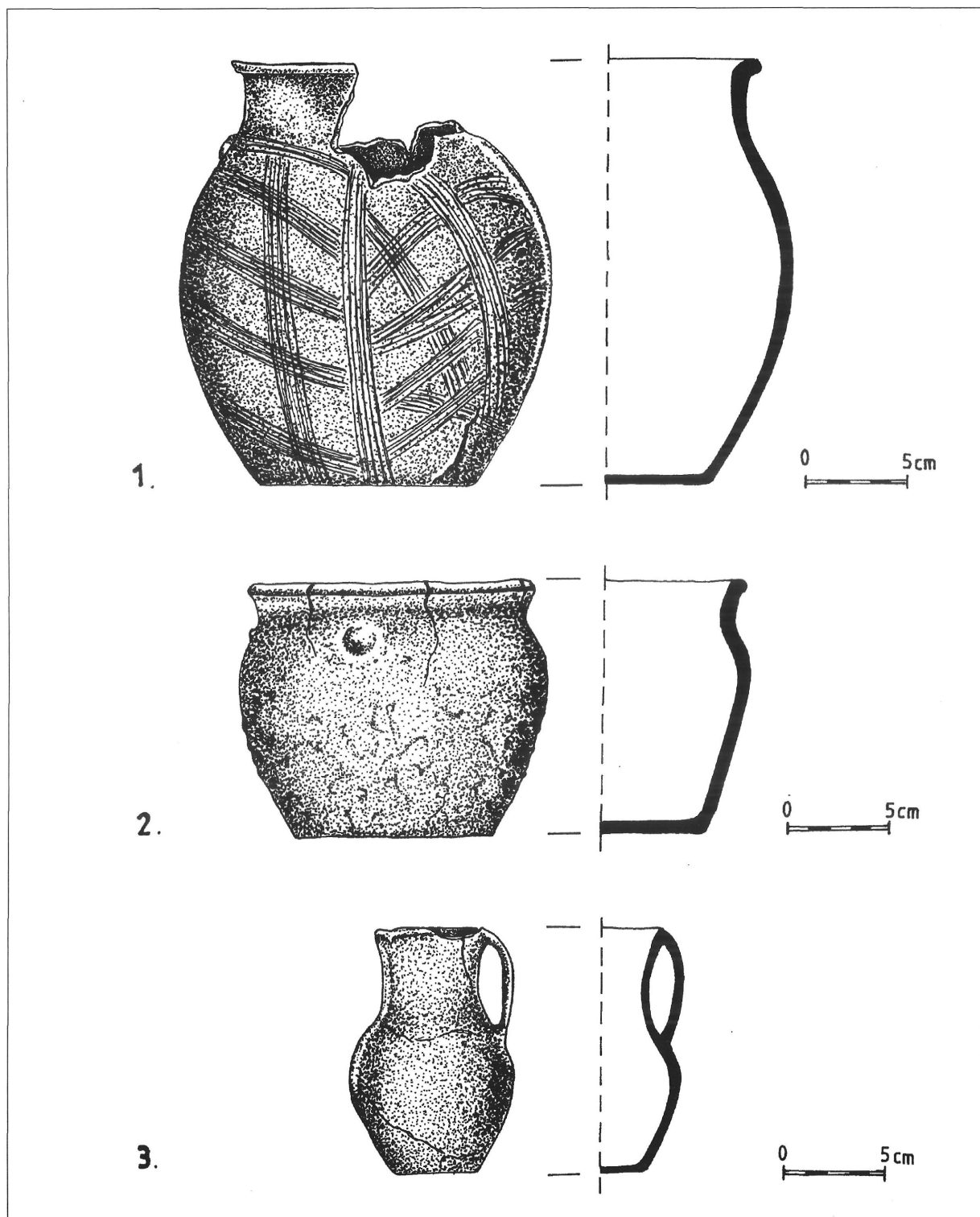
8. kép: Kora bronzkori körárok részlete (234. obj.). Készítette: Sipos Carmen



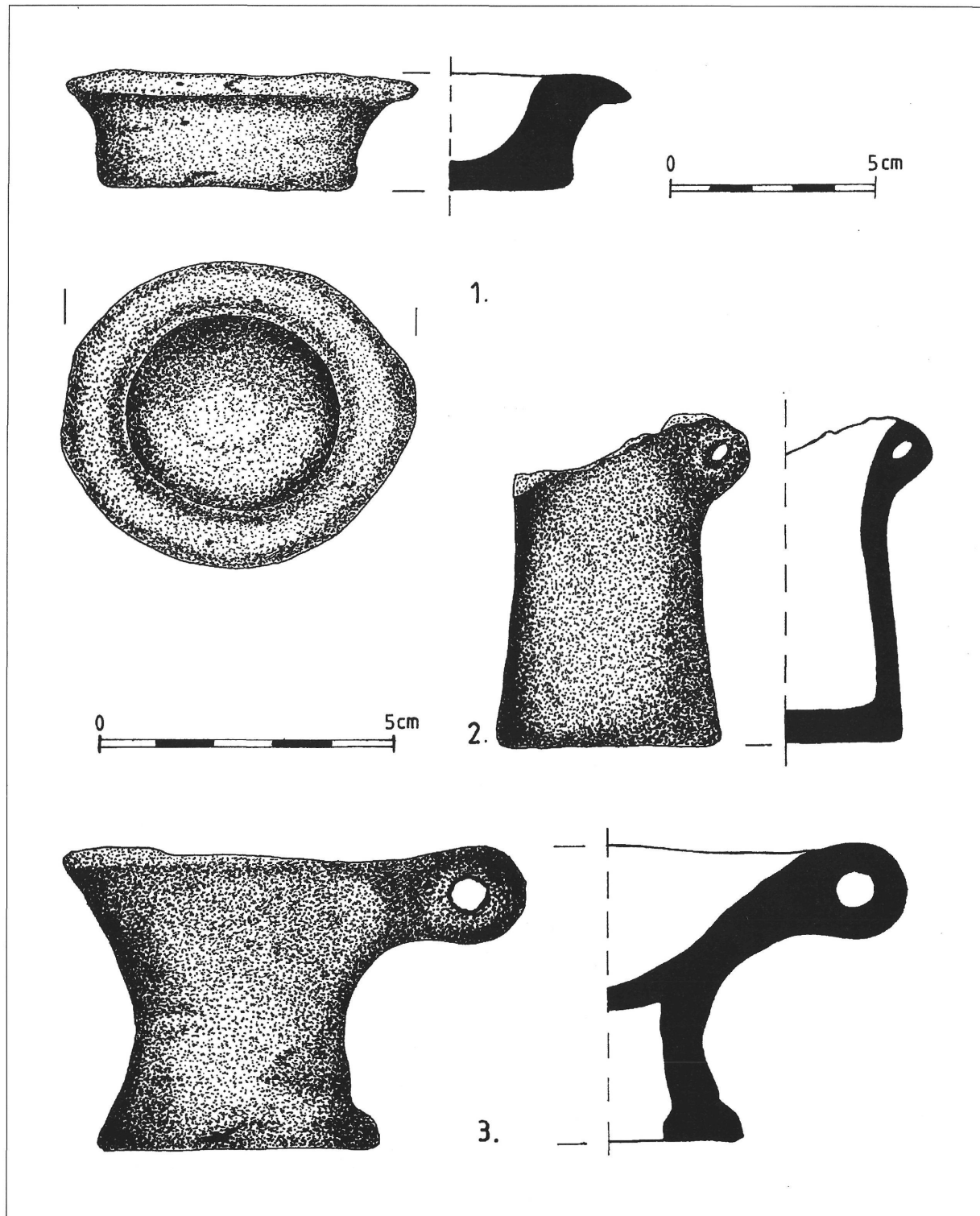
9. kép: Belső díszes tál töredéke, 788. obj (Somogyvár-Vinkovci-kultúra). Készítette: Gyergyádes Tibor



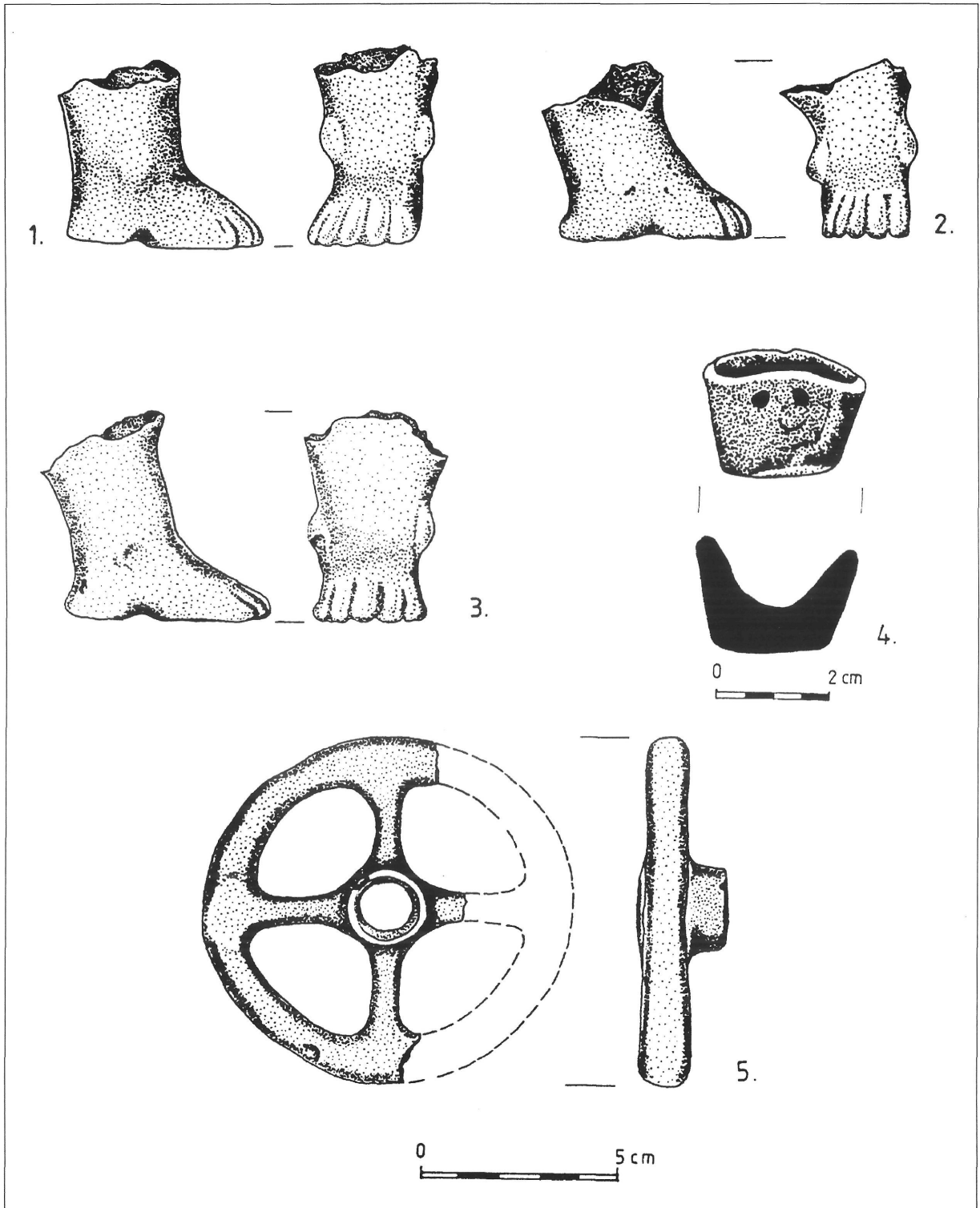
10. kép: Belső díszes tál tálrésze, 467. obj (Somogyvár-Vinkovci-kultúra). Készítette: Gyergyádes Tibor



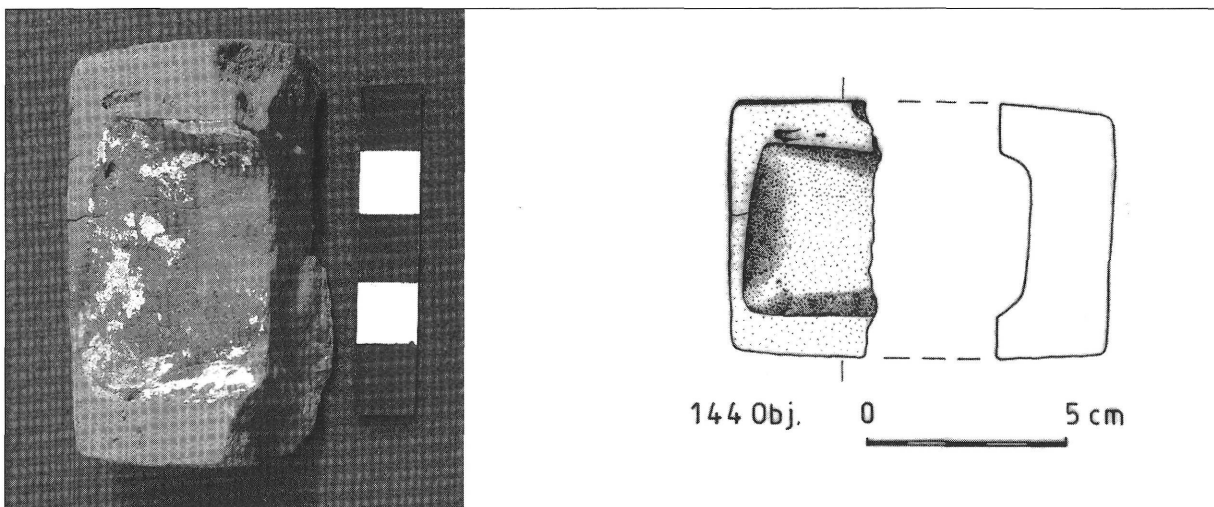
11. kép: A Somogyvár-Vinkovci-kultúra néhány edénytípusa. Készítette: Vajdics István



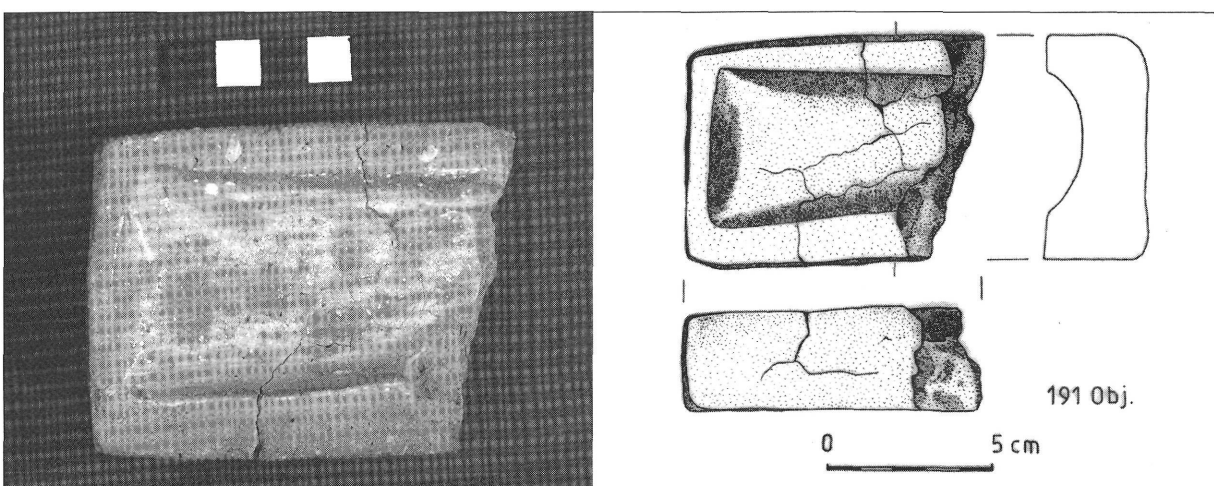
12. kép: Válogatás a Somogyvár-Vinkovci-kultúra kerámiaanyagából. Készítette: Vajdics István



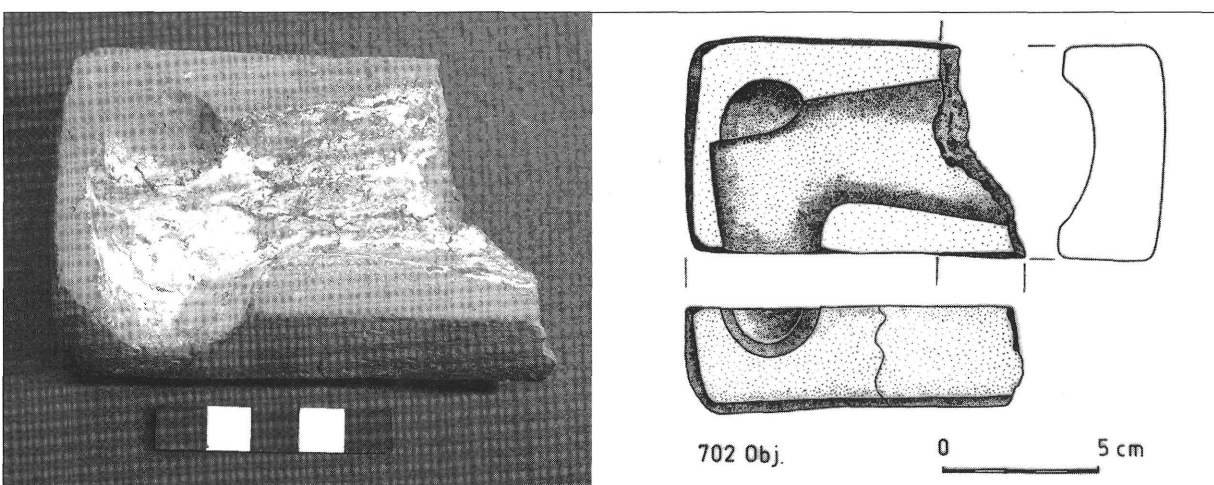
13. kép: A Somogyvár-Vinkovci-kultúra különleges agyagtárgyai. Készítette: Mészáros Szilvia



14. kép A Somogyvár-Vinkovci-kultúra öntőminta töredéke (144 obj.)  
Fotó: Gyergyádes Tibor, rajz: Mészáros Szilvia



15. kép: A Somogyvár-Vinkovci-kultúra öntőminta töredéke (191. obj.)  
Fotó: Gyergyádes Tibor, rajz: Mészáros Szilvia



16. kép: A Somogyvár-Vinkovci-kultúra öntőminta töredéke (702. obj.)  
Fotó: Gyergyádes Tibor, rajz: Mészáros Szilvia

**Preliminary report on the preceding excavation of site number 27.  
of the Route 61. encircling Kaposvár**

KRISZTINA SOMOGYI

Site 27 is situated North from Kaposújlak, on the plateau and western slope of a party emphasized N-S directed hill, which runs steep into the Hetesi canal. We excavated 81 objects on the 14050 m<sup>2</sup> in the spring of 2002, which were rather scattered in a NE-SW direction. The majority of the objects (56) are from the Copper-Age — out of which 16 pits contain finds from the Furchenstich Ceramic Period. The most interesting object was a circular furnace, 70 cm in diameter, where the lower section of its wall was burnt grey and hard. It

can be presumed that it was used as a foundry. Three skeletons, situated at the western edge of the site also belonged to this Copper-Aged settlement. One of the burials contained 3 limestone beads as well. Pits, open furnaces can be dated to the remains of the Árpád-aged settlement, together with the quadrangular and circular ditches. The importance of the site is centred on the fact, that it is one of the greatest settlements of Furchenstich Ceramic.