

## Adatok somogyi tájak flórájához

Z. HORVÁTH JÓZSEF  
H-7400 Kaposvár, Virág u. 12., Hungary

Z. HORVÁTH, J.: *Data to the flora of landscapes in Somogy county, Hungary.*

**Abstract:** The author was born in Kaposvar in the Somogy county (Hungary) and he walked often this region. This paper enumerate all plant species what he (and his friends) observed during about sixty years (1948-2005). They walked mainly in the hills Zselic near Kaposvar.

**Keywords:** floristical walks, Zselic hills

### Bevezetés

Kaposváron születtem (1936), ilyen módon nemcsak lábamhoz, de szívemhez is közel van a Zselic. Főleg e táj ritkább növényeit kutattuk néhány barátommal és az alábbiakban azok előfordulási helyeit ismertetem az utókor számára. A Zselicen kívül Somogy megye más tájaira is tettünk botanikai kirándulásokat, az ott feljegyzett adatokat is felsoroljuk (1. ábra). Néhány ritkább növényfaj adatát korábban már közöltük (KEVEY 1993, KEVEY –HORVÁT 2000), de megfigyeléseink eredményei így összességében még sehol nem jelentek meg.

Manapság bármerre járunk a Zselicben, az elszomorító látvány felett szemet hunyni nem lehet. A mezőket, réteket, patakartokat elborítja a parlagfű, az aranyvessző, a varádics, a csalán, a felfutó komló és iszalag. Újabbban már mindenütt a süntök díszeleg. Az eldugott szép helyeken is foltokban a selyemkóró, az álkörmös virul. Az aljnövényzetet elnyomja a bodzarengeteg. Az erdőkbe betörték az akácok és egyre inkább tért hódítanak. A régen szép rétek feltörve és a gatzenger alatt a kiálló kukorica kompok jelzik, hogy már művelve volt valaha.

### Természeti adottságok

Somogy megye Magyarország délnyugati részén, a Balaton és a Dráva közt terül el. Keleten Tolna megye, délkeleten Baranya megye, délen a Dráva folyó (mely országhatár is), nyugaton Zala megye, északon a Balaton és Veszprém megye, míg északkeleten Fejér megye határolja.

Somogy megye területén nagyrészt a korábbi geológiai korokban lerakódott üledékes kőzetek vannak a felszínen. Az egykori Pannon-tenger vastag üledékére a jégkorszak idején szélel hordott lösz rakódott. A Zselicben vastagabb a löszréteg, míg Belső-Somogyban a homokos részek nagyobb területeket borítanak. A zselici völgyek nyugati oldalán is homok rakódott le foltokban (itt több homokbánya is működött). A lösz vastagsága több helyen látható az ún. „lösz mélyutak”-ban. Néhol magasabb lösszel fedett formák maradványai magasodnak (pl. Szenna, „löszbástyák” maradványai). Vízmosságok és források környékén gyakran meszes képződmények láthatók, melyek löszbabák, konglomerátok, kőkoponyák, kőpadok alakjában figyelhetők meg (pl. Kaposvár, Nádasdi-erdő: „kőkút”; Cserénfa: „csorgókút”; Kaposgyarmat: Lozsit; Gálosfa: Csepegőkő; Böszénfa: Szenttamás, Surján-forrás alatti „Kőkoponya-völgy”; Simonfa: Cigány-forrás – itt homokpadok is láthatók).

A Balaton északi partját vulkáni hegyek sora koszorúzza. A pliocén vulkáni kúpokból a déli partra is jutott. Így a fonyódi Várhegy (233 m) kettős púppal és Balatonbogláron volt a másik. Ezek a „tanúhegyek” már nem is viselik eredeti formájukat (a kemény követ széthordták építkezni). A gyönyörű Badacsony is hasonló sorsra jutott volna, de szerencsére leállí-

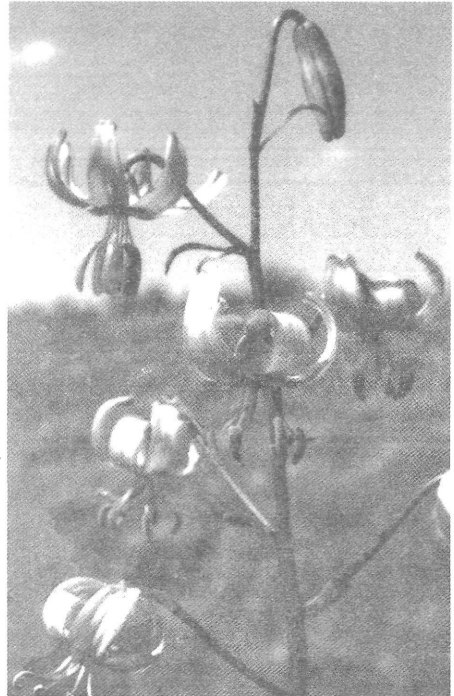
tották a fejtését. Itt említem meg, hogy tiszta időben ez a Badacsony szépen látszik a Simonfai-tetőről, a kaposvári Som-hegyről, valamint Kaposzserdahely és Zselickisfalud szőlőhegyeiről.

Somogy megye legnagyobb és leghosszabb folyója a Kapos (112 km). A megyét több tájegységre oszthatjuk, melyek közül Belső-Somogy és a Marcali-hát teljes egészében ehhez a megyéhez tartozik, míg a többi tájegység (Külső-Somogy, Zselic, a Balaton és környéke, a Dráva völgye és a Csurgó-Zákányi domság) a szomszédos megyék területén folytatódik. A Somogyi-domság erdőkkel, szántókkal, patak völgyekkel változatos vidéke nyugaton a Zalai-, keleten a Tolnai-domságba olvad. Belső-Somogy jellemzője, hogy alacsonyabb fekvéssel (200 m alatt), a megye nyugati-délnyugati részén terül el. Jobbára összefüggő homok borítja felszínét, melyet észak-déli irányban hosszasan elnyúló völgyek szabdalnak. A Kapos folyó völgye nyugat-keleti irányban kettéosztja a megye keleti felét. Északra a Külső-Somogy, délre a Zselic erdős rengetege terül el. Mindkét tájegységet vastag lösz borítja. Külső-Somogy kiemelkedő pontja az Igali-domb (290 m).

A Zselicben a Bőszénfa-Simonfa feletti vonulat vízvázalasztó is. Két patak egymástól nem messze ered, de a vízvázalasztó vonulat ellenkező oldalán. Így Szenttamásnál (Bőszénfa) a Surján-patak délre, majd keletnek folyik. Széles völgytalp, valaha rétekek kísérvé. Rég itt haladt a Kaposvár-Szigetvár vasútvonal is. Ma az északi oldalon a Kaposvár-Bőszénfa közlekedési út kíséri. A Surján völgye a Zselic egyik legszebb részét tárja elénk. Elhalad Gálosfa-Hajmás-Kaposgyarmat-Cserénfa-Szentbalázs-Sántos faluk alatt és Taszár előtt éri el a Kapos vizét. A Zselic-patak Simonfánál (Cigány-forrásból ered) végigjön a széles, kies völgyön, mely a Zselic másik legszebb része. A Kaposvár-Szigetvár közlekedési út a patak felett magasan, a völgyek keleti oldalán, erdőkkel kísérvé, változatos hullámzással halad. A patak Zselicszentpál és Zselickislak alatt elfolyva eléri a várost és a termálfürdő után éri el a Kapos folyót. A Berki-patak a Ropolyi-erdő „Dugás-kút”-jából ered, majd végigjön a Ropolyi-völgy igen szép, változatos erdei közt. Aztán magához veszi a Szentmártoni-árok



1. ábra. A megfigyelt növényfajok előfordulásai Somogy megyében.



2. ábra. Turbánlilium (*Lilium martagon*).  
(Fotó: Z. Horváth J.)

vizét, mely Zselickisfalud előtt éri el a Berki-patakot, majd elfolyva Kaposszerdahely alatt táplálja Tókaj tavait és Szarkavár után ér a Kaposba. A Dennai-erdőben (Szenna) eredő patak Bánya és Lipótfá vizeivel találkozáva a Bárdi-patakban összesítve viszi vizét a Kaposba. Az Almás-patak már a Drávába folyik.

Kirándulásaink során a Zselicet jártuk a legtöbbet Somogy megye tájai közül, ezért ennek a dombvidéknek a természeti adottságait az alábbiakban részletesen ismertetem. Határai: Belső-Somogy, Ormánság, Kapos völgye a külső-somogyi résszel, a Dombóvár-Szentlőrinc vasútvonal közt a Mecsek-hegység. Alapköze a pannon üledékre rakódott lösz. Kisebb homok halmozódások foltokban fordulnak elő a völgyek nyugati oldalába ágyazódva. Az erdei barna vályogtalajok a szántókon, az öntéses agyagos rész a patakvölgyekben található. Észak-déli irányú dombjai hosszan húzódnak, 240–280 m magasak, széles háttal, az északi oldalak hirtelen meredeken végződnek. A keleti részeken a völgyek keletnyugat irányúak és délre törnek le meredeken. Az északi Zselic legmagasabb pontja a Ropolyi-erdőben van (278m), míg a déli részen a Hollófészek magassága 359m. A csapadék átlagos évi mennyisége 740–780 mm, klímájában mediterrán jelleg mutatkozik.

Nem kétséges, a Zselic összefüggő hatalmas erdőrengetege még ma is őrzi régi arculatát. Az országnak így egyedülállóan mondható, vadregényes, változatos vidéke. Mivel se vulkáni, se mészkőhegység nincs a területen, öröm, hogy mégis több hegyvidéki növény található. Erdei ma túlnyomórészt gyertyános-tölgyesek, de hasonlóan uralják az ezüsthársas-bükkösök, völgyei mocsarasabb részein a mézgas égeres díszlik. Az erdők legmagasabb részein foltokban (pl. Lucsis) még az őshonos erdei fenyő megtalálható (ezt BORHIDI A. is igazolja). A kedvező éghajlat és a csapadékviszonyok összessége következtében az erdők és aljnövényzetük igen gazdag. Mintegy összegyűjtötte és megőrizte a nyugat-balkáni (illír), kelet-alpesi, kelet-balkáni és dél-erdélyi jövevényeket. A Ropolyi-erdőben védett génbank állománya van az itt díszlő ezüsthársnak, mely a gyönyörű szálás bükkal alkot társulást.

A Zselicben sok helyi elnevezés csak szájról-szájra terjed, néhány még megmaradt, de kiveszőben lévő szót, fogalmat szeretnék az alábbiakban felsorolni. Bokros rész: rezula, remic, csihatagos, csiharos, süre, csepítés, dzsumbuj, zanócás, kökönyés, zuganyos. Erdei út: ösvény, pirsut, vadcsapa, rézsjárás, taposat, nyomulat, patacsos, vadtiprás, keskönyös, nyúlút. Szurdok: bemetszés, nyiladék, vízmosás, vögy, szakadék, hordásos, hasíték, rogyasztott, mállásos, csuszamlás. Faág: bot, rőzse, csihar, vagdalózó, mukucshajgáló, suháng, sujtogató, füttykös, szalasztó, csetepetélő, csappantó, hajtics, ugrasztó, abrikt, görcsiny. Ferdén: sréhen, rizsót, oldalkost, fézsódérosan, siskán.

### Növényfajok előfordulási adatai

Somogy megye területét, de főként a Zselic erdeit, réteit járva a botanikai kutatások során fellelt, ritkábbnak vélt növényeket szeretném felsorolni. Sajnálatos látvány, hogy csak pár évtized alatt is mennyi erdő, rét, élőhely tűnt el, vele az ott élt s tán többé nem található növények. A Zselicen kívül a megyében több rezervátum, természetvédelmi, botanikailag értékes terület található (pl. Boronka-mellék, Baláta-tó, Barcsi Borókás, Babócsai Basa-kert, Lankóci-erdő, őrtilos Szent Mihály-hegy, csurgónagymartoni Ágneslak, stb.).

NOVACSEK Péter barátomnak Belső-Somogyban is több szép és ritka növényt sikerült találnia. Most az én pár adatommal ezt szeretném bővíteni a térség más helyeiről. Bátyám, HORVÁTH Lajos csurgói gimnáziumi tanár átadta adatait, hasonlóan HORVÁTH BÉRES János barátom. NATTÁN Miklós három szegfű lelőhelyét mutatta meg 1949-ben. Ezeket most nevével jelezve közlöm az alábbi rövidítések szerint: NP: Novacsek Péter; HL: Horváth Lajos; HBJ: Horváth Béres János; NM: Nattán Miklós.

A növényfajok meghatározásához a botanikusok számára közismert határozókönyveket használtuk (JÁVORKA-CSAPODY 1958, 1991, SOÓ-KÁRPÁTI 1968). A földrajzi neveket a Zselic turista térképe (CARTOGRAPHIA szerk. 1985-86) alapján állapítottuk meg. Ezen túl néhány esetben saját elnevezést alkalmaztam, melyeknek magyarázata a következő. Piriósi-part: Szenna község előtt, a pálinkafőző épülete mögötti felhagyott homokbánya területe. Kelta

temető: Zselicszentpál község határában a Kányavár alatti, katedra-szerű domb (régészeti lelőhely). Acsalapus-völgy: Cserénfa község határában a három vízmosásos völgy egyike, amely délnyugati elhelyezkedésű (benne acsalapú folt van). Kőkoponya-völgy: a Surján-forrás völgye, melyben emberfej nagyságú, kemény kődarabok találhatók.

Az adatokat Soó (1964–1980) és PRISZTER (1985) sorszámai szerint közöltem. A fajok felsorolását a földrajzi tájegységek szerint adom meg. A településnevek rövidítéseinek magyarázata a következő: B: Bőszénfa; Ba: Bánya; Bf: Balatonföldvár; Bh: Böhönye; Cs: Cserénfa; Csg: Csurgó; Csn: Csurgónagymarton; F: Fonyód; G: Gálosfa; H: Hajmás; K: Kaposvár; Kb: Kisbajom; Kgy: Kaposgyarmat; Kh: Kaposhomok; Km: Kaposmérő; Ksz: Kaposszerdahely; Ky: Kapoly; L: Lipótfá; Ml: Magyarlukafa; N: Nagybjom; Nl: Németlukafa; Ó: Órtilos; P: Patca; Psz: Pogányzentpéter; S: Sántos; Si: Simonfa; Sh: Somogyhárság; Sz: Szenna; Szb: Szent-balázs; Szm: Szilvásszentmárton; Szt: Szent; T: Tab; Vsz: Visnyeszéplak; Zsf: Zselic-kisfalud; Zsl: Zselickislak; Zsp: Zselicszentpál.

### Zselic

- P3. *Lycopodium clavatum* L. - Kapcsos korpafű. Ml: Szerenke (erdei fenyves tisztásán 1950, HL); Ksz: Tókaj (lucfenyők alatt 2000, HBJ).
- P25. *Polypodium vulgare* L. - Édesgyökerű páfrány. K: Nádasdi-erdő; Ksz: Tókaji-erdő; S: Aljapatak (Tekeres); Cs: Csorgókút; Szb: Bábavölgy; Zsf: Enyezd (NP), Márcadó. A Zselicben ritka. Főleg fák tövében.
- P27. *Phyllitis scolopendrium* (L.) Newmann – Gímpáfrány. K: Nádasdi-erdő, Hangyásmál; S: Öreghegy, Hercegfő, Nagyoldal, Aljapatak-ág, Göllénfa; Cs: Csorgókút; Tótfalu; Kgy: Lozsit; G: Csepegőkő (NP); B: Farkaslak (Pálinkás gödör), Ropoly (Disznóskert).
- P28. *Asplenium adiantum-nigrum* L. - Fekete fodorka. K: Nádasdi-erdő; S: Öreghegy (Szurdok 1954, 1999).
- P29. *Asplenium ruta-muraria* L. - Kövi fodorka. K: kórház kerítésének fugáiban.
- P32. *Asplenium trichomanes* L. - Aranyos fodorka. K: Nádasdi-erdő; S: Aljapatak, Páprágyi erdő, Öreghegy (erdei és szőlőhegyi horhosban); Cs: Csorgókút; B: Ropoly (Disznóskert, Fehérpart); Zsl: Pölöske (Jazina-forrás); K: Töröcske (Húsvétforrás).
- P43. *Cystopteris fragilis* L. Bernh. - Hólygápfrány. K: Nádasdi-erdő (szurdokban, 1957).
- P46. *Polystichum aculeatum* (L.) Roth - Karéjos vesepáfrány. Minden erdőrészben.
- P48. *Polystichum setiferum* (Forsk.) Woyнар - Díszes vesepáfrány. Minden erdőrészben a szurdok-völgyekben. Néhol pár tő, de pl. Szb: Pokolvölgy, Sz: Mósa és Denna (Disznógödör) bőven és hatalmasak voltak. A Dennai-erdő Mátyáskút feletti „Középső-bükk”-ben rengeteg terem.
- P52. *Dryopteris carthusiana* (Vill.) H. P. Fuchs - Szálkás pajzsika. K: Nádasdi-erdő (vaskapu); S: Páprágy; Sz: Denna, Mósa; Ml: Szerenke (1950); B: Ropoly (Disznóskert). Kedveli a lápos-égeres fák tövét.
- P53. *Dryopteris dilatata* (Hoffm.) A. Gray. - Széles pajzsika. K: Nádasdi-erdő (Vaskapu); S: Páprágy; L: Sz: Denna, Mósa; Ml: Szerenke (1950); B: Ropoly (Disznóskert).
1. *Berberis vulgaris* L. - Sóska. S(1950); K: Töröcske (1978 NP)
  5. *Helleborus dumetorum* W. et K. - Kisvirágú hunyor. K: Nádasdi-erdő, Ivánfahegy, Nyárszó-erdő; S: Tekeres, Fűrjtelek, Öreghegy, Páprágy; Sz: Hercegképe-erdő, Szőlőhegy, Pokol-völgy; Cs; Kgy: Jegeskút, Vörösalma; G: Bükkalja, Szentluka, Terecseny-tető; Nl: Sasréti-erdő, Csebény (Csikó-rét); B: Szenttamás (erdészház, Surján-forrás; Sz: Denna (erdészlak); Ml: Szerenke (1950, HL).
  8. *Eranthis hiemalis* L. Salisb. – Téltemető. Ml: Szerenke (1950, HL).
  9. *Nigella arvensis* L. – Kandilla. K: Som-hegy.
  10. *Isopyrum thalictroides* L. – Galambvirág. Nyirkos erdőkben, nem gyakori.
  11. *Actaea spicata* L. – Békabogyó. K: Nádasdi-erdő, Nyárszó; S: Tekeres, Páprágy; Szb: Pokol-völgy, Bábavölgy; Cs: Csorgókút; Kgy: Jegeskút, Tótfalu; B: Szenttamás, Surján-forrás, Ropoly (Jegesoldal); Zsl: Kecskéhát, Cigány-forrás, Szénégetők; Zsf: Enyezd; Sz: Denna, Mósa; Ml: Vitorág (főleg a bükkerdők szurdokaiban).
  18. *Aconitum vulparia* Rchb. - Farkasölő sisakvirág. K: Nádasdi-erdő; S: Aljapatak, Öreghegy; Cs: Csorgókút; Kgy: Tótfalu, Jegeskút, Vörösalma; G: Szentluka; B: Szenttamás (Surján-forrás); Sz: Denna (Mátyáskút); Ml: Vitorág; Ml: Szerenke; Zsf: Enyezd.
  21. *Pulsatilla grandis* Wender - Leánykökőrcsin. Kh: Homokbánya (1951); K: Ballakút (1950).
  22. *Pulsatilla nigricans* Störck. - Fekete kökőrcsin. K: Somhegy (NP); Km (1950).
  25. *Hepatica nobilis* Mill. – Májvirág. K: Nyárszó-erdő, Töröcske (Erdészház). Virága néha rózsaszín.

26. *Anemone silvestris* L. - Erdei szellőrózsa. Ml: Szőlőhegy (1950); K: Nádasdi-erdő (1951), Töröcske (Szőlőhegy), Szentjakab (Szőlőhegy), Lonkahegy, Ivánfahegy; S: Öreghegy, Szőlőhegy, Fűrjtelek (NP); G: Szőlőhegy (NP); Cs: Szőlőhegy (NP); Sz: Piripiós-part; Zsf: Patkánydomb; B: Ropoly, Rohaszlik.
40. *Batrachium trichophyllum* F. Shultz. - Hínáros vízboglárka. Zsl: patak holtágban.
61. *Thalictrum aquilegifolium* L. - Erdei borkóró. K: Töröcske (Szőlőhegy).
64. *Thalictrum simplex* L. - Egyszerű borkóró. Ksz: Tókaj, Szarkavár; Zsl; Pölöske (Jazina); B: Szenttamás, Ropoly; P; Si.
65. *Thalictrum flavum* L. - Sárga borkóró. K: Nádasdi-erdő; S: Aljapatak-völgy; B: Ropoly; Zsf: Enyezd, Márcadó; Sz: Denna; Ksz: Tókaj; Ml: Vitorág.
66. *Thalictrum lucidum* L. - Fényes borkóró. Ksz: Tókaj; Sz; Zsl (magaskórósokban).
70. *Adonis aestivalis* L. - Nyári hérics. S.
79. *Aruncus silvester* Kostel. - Tündérfürt. Ml: Szerenke (1950); L; B: Ropoly (1960-1965).
87. *Sorbus domestica* L. - Kerti berkenye. K: Nádasdi-erdő, Töröcske (Szőlőhegy); S: Herceg-forrás, Öreg-hegy; Cs: Csorgókút; Szb: Bába völgy, Galambos erdő; Kgy: Tótfalu, Jegeskút, Vörösalma; G: Szentluka; Zsf: Enyezd; Márcadó; Vitorág; Sz: Denna, Mósa; B: Szenttamás, Ropoly; Pölöske; Zsl: Kecskéhát (tölgyerdőben, csak szálanként).
88. *Sorbus aucuparia* L. - Madárberkenye. K: Nádasdi-erdő; S: Herceg-forrás.
92. *Sorbus torminalis* L. Cr. - Barkócafa. Előfordulása hasonló a *S. domestica*-hoz, de gyakoribb.
176. *Potentilla alba* L. - Fehér pimpó. K: Nádasdi-erdő (Vaskapu, 1952, száraz tölgyesben).
177. *Potentilla micrantha* Ram. - Apróvirágú pimpó. K: Cseri-erdő, Töröcske (Esperantó-forrás); B: Ropoly, Szenttamás, Surján-forrás; Zsf: Márcadó; Ml: Vitorág; S: Herceg-forrás; Kgy: Jegeskút, Vörösalma (Nagycsér, homokos, száraz tölgyesben).
180. *Potentilla erecta* L. Rauschel - Vérontófű. K: Somhegy, Töröcske (Szőlőhegy); Zsp: Kányavár; S: Páprágy; Cs: Szőlőhegy.
182. *Potentilla argentea* L. - Ezüst pimpó. Száraz, homokos réteken.
187. *Potentilla leucopolitana* P. J. Müll. - Terpedő pimpó. S: Herceg-forrás (irtás tisztásán).
188. *Potentilla adscendens* W. et K. - Szürke pimpó. Zsl: Hangárdomb; Cs; Sz: legelőn.
189. *Potentilla recta* L. - Egyenes pimpó. K: Ivánfa, Nyárszó-erdő, Töröcske (Kuckó); Cs: Szőlőhegy (NP); G: Szőlőhegy; Si: Szőlőhegy; Zsp: Kányavár; Szm: Szőlőhegy; Sz: Kincses-hegy, legelőn.
190. *Potentilla heptaphylla* Jusl. - Vörösszárú pimpó. Szb: Szőlőhegy.
192. *Potentilla arenaria* Borkh. - Homoki pimpó. A *P. heptaphylla*-hoz hasonló helyeken.
198. *Filipendula ulmaria* L. Maxim - Réti legyezőfű. K: Töröcske (tó előtt), Nádasdi-erdő; Szb; Hajmás; B: Szenttamás, Ropoly; Ksz: Varga-dűlő, Tókaj; Sz: Denna; L; Si; Zsp: Kányavár; K: Ballakút
199. *Filipendula vulgaris* Mönch. - Koloncos legyezőfű. K: Nádasdi-erdő, Somhegy, Töröcske (Temető, Szőlőhegy); G: Szőlőhegy; Si: Szőlőhegy; Vsz: Palitemető; Zsl: Hangárdomb; Zsp: Temető, Kányavár; Sz: Piripiós-part, Kincses-hegy; Ksz: Halasi-rész, Dáró; Zsf: Patkánydomb; Ba: Kopaszhegy (2005).
202. *Aremonia agrimonoides* (L.) DC. - Kis párlófű. K: Nádasdi-erdő, Nyárszó-erdő; S: Herceg-forrás, Öreghegy; Szb; Cs: Tótfalu; Kgy: Jegeskút, Vörösalma; G: Sasrét; Szentluka; Bükkalja, Nagytótváros; B: Ropoly, Szenttamás, Surján-forrás; Zsf: Enyezd, Márcadó; Ml: Vitorág; Zsf; Sz: Denna, Mósa; Zsl: Pölöske; Zsp: Kotormány, Kelta temető (elszörtan, de csak szálanként).
204. *Sanguisorba minor* Scop. - Csabaire vérfű. K: Töröcske (Temető); Cs; G; B: Szenttamás; P; Sz; Zsf: Patkánydomb; Ksz; Si: Temető.
217. *Rosa gallica* L. - Parlagi rózsza. Zsl: Hangárdomb; Zsp: Kányavár, Kotormány; Si; Kgy: Vörösalma; B: Szenttamás (Patkó-erdő); Sz: legelő.
242. *Sedum maximum* (L.) Hoffm. - Bablevelű varjúháj. K: Nádasdi-erdő, Somhegy, Ivánfahegy, Ballakút, Cseri parkerdő; Zsp: Kányavár; S: Öreghegy; Zsl: Pölöske, Jazina-forrás (főleg homokos tölgyesben).
246. *Sedum acre* L. - Borsos varjúháj. K: Nádasdi-erdő, Somhegy, Lonka-hegy, Ballakút, Hangárdomb; S; Cs; G: Szentluka; B: Szenttamás; Zsf: Márcadó; Szm; P; Sz; Ksz; (főleg homokos legelőkön).
254. *Saxifraga bulbifera* L. - Gumós kőtörőfű. K: Nádasdi-erdő, Töröcske; S: Öreghegy; Fűrjtelek; Cs; G; Si; Sz; L; Vsz: Palitemető; Zsf: Patkánydomb; Ml: Szerenke; Szm.
256. *Saxifraga tridactylites* L. - Apró kőtörőfű. Kh.
258. *Chrysosplenium alternifolium* L. - Veselke. A szurdokokban minden erdőrézszben.
260. *Ribes uva-crispa* L. - K: Ivánfa (Felsőhegy), Töröcske; S: Öreghegy, Páprágy, Tekeres; Cs: Csorgókút; Szb: Bábavölgy; Kgy: Jegeskút; G: Szentluka; B: Szenttamás (NP P.); Zsl: Cigány-forrás, Pölöske: Jazina; Si; Kgy: Vörösalma; B: Ropoly (Csárdahely, Disznóskert, Rohaszlik); Zsf: Enyezd; Sz: Denna, Mósa; Zsf: Márcadó (szurdokokban, csak szálanként).

264. *Ribes rubrum* L. - Piros ribizli. K: Nádasdi-erdő; S: Öreghegy; S: Páprág; Galambos erdő; Sz: Pokolvölgy, Bábavölgy; Zsl: Jazina-forrás; Kgy: Jegeskút, Vörösalma; Zsp: Kotormány; Zsf: Enyezd.
274. *Cytisus nigricans* L. - Fürtös zanót. Sz: B; B: Szenttamás, Ropoly; Zsl: Kecskéhát, Pölöske; P; L; Ml: Vitorág.
275. *Cytisus supinus* L. - Gombos zanót. S; Cs; Si; B: Szenttamás; Zsf: Enyezd.
281. *Cytisus hirsutus* L. - Borzas zanót. K: Töröcske (Temető); Sz: Piripiós-part, Ba, Kopasz-hegy.
307. *Trifolium montanum* L. - Hegyi here. K: Töröcske (Temető, Szőlőhegy, Kuckó); Sz: Kincses-hegy; S: Fürtötelek, Öreghegy; Sz: Temető; Cs, Ba, Kopasz-hegy; Zsf: Patkánydomb; Ksz: Dáró.
321. *Trifolium ochroleucum* Huds. - Vajszín here. S: Fürtötelek; Cs; Kgy: Jegeskút; Si: Simonfai tető; Zsp: Kotormány; Sz: legelőn.
329. *Anthyllis vulneraria* L. - Réti nyúlszapuka. K: Nyárszó-erdő, Töröcske (tó, Kuckó; Szőlőhegy); B: Szenttamás, Ropoly (Erdészház); G: Szőlőhegy, Kgy: Vörösalma; Si; Sz; Ksz: Dáró; Zsf: Patkánydomb.
346. *Astragalus cicer* L. - Hólyagos csüdfű. K: Töröcske (Szőlőhegy), Ivánfahegy; Zsp: Kotormány, Kányavár; Sz: Pokolvölgy; Cs; B: Szenttamás; Sz; P; Ba: Kopasz-hegy.
362. *Onobrichis arenaria* (Kit) Ser. - Homoki baltacim. S: Fürtötelek; Si; Zsp; K: Töröcske; Sz.
374. *Vicia oroboides* Wulf ex Jacq. - Zalai bükköny. K: Nádasdi-erdő; S: Tekerés; Kgy: Lozsit, Tótfalu; G: Bükkalja; Zsf: Enyezd; Ml: Vitorág; Sz: Denna, Mósa (Mátyáskút) 2000.
376. *Vicia lathyroides* L. - Pici bükköny. K: Nádasdi-erdő, Töröcske; S: Öreg-hegy; Sz.
385. *Lathyrus venetus* (Mill.) Wohlf. - Tarka lednek. Minden erdőrészen.
386. *Lathyrus vernus* L. Bernh. - Tavaszi lednek. Minden erdőrészen.
394. *Lathyrus nissolia* L. - Kacstalan lednek. Ml: Szerenke; Kgy: Vörösalma; B: Szenttamás; Si.
396. *Lathyrus silvestris* L. - Erdei lednek. K: Nádasdi-erdő, Somhegy, Töröcske; S: Herceg-forrás; Cs; Si; B: Ropoly, Szenttamás; Zsf: Enyezd; P; Sz.
398. *Lathyrus hirsutus* L. - Borzas lednek. S; Cs; B: Szenttamás; Töröcske; Sz; Szm; Zsf; Ksz: Tókaj, Halasi-rész, Dáró.
403. *Daphne mezereum* L. - Farkasboroszlán. Hűvös szurdokokban, minden erdőrészen.
425. *Chamaenerion angustifolium* (L.) Scop. - Erdei deréce. Zsf: Kardosfa (Tergócs-erdő); S: Tekerés (NP).
439. *Polygala comosa* Schrank. - Üstökös pacsirtafű. K: Nádasdi-erdő, Somhegy; S: Fürtötelek; Cs; G: Kórus-domb; Si; Töröcske; Sz; Ksz; Zsf.
450. *Impatiens noli-tangere* L. - Erdei nenyúljjhozzám. Zsf: Enyezd („Csurgós kút”, 1950); K: Nádasdi-erdő (1958, NP); Kgy: Lozsit (NP, 1984); (források mentén).
485. *Caucalis latifolia* L. - Nagy ördögbozskor. K: Töröcske („Kuckó”, száraz réten).
487. *Orlaya grandiflora* (L.) Hoffm. - Orlay-turbolya. K: Töröcske (1954); Zsl (NP); Sz.
551. *Asperula cynanchica* L. - Ebfojtó müge. K: Nádasdi-erdő, Töröcske; S: Fürtötelek; B: Szenttamás; Sz.
553. *Cruciata glabra* (L.) Ehrend. - Tavaszi keresztfű. K: Nádasdi-erdő; B: Ropoly; Sz: Denna.
582. *Viburnum lantana* L. - Ostorména. K: Töröcske (Szőlőhegy, 1952).
586. *Adoxa moschatellina* L. - Pézsmaboglár. Nyirkos erdőkben, mindenütt.
601. *Cephalaria transsilvatica* (L.) Schrad. - Mezei fejvirág. K: Nádasdi-erdő (1952, száraz-homokos réten).
602. *Succisa pratensis* Mönch. - Ördögharaptafű. K: Balla-kút.
603. *Succisella inflexa* (Klück.) Beck. - Csonkaif. K: Töröcske; Ksz: Tókaj; G: Szentluka; (mocsaras réten).
620. *Alcea biennis* Winterl. - Halvány ziliz. Zsp: Kányavár (kelta-temető).
621. *Malva alcea* L. - Erdes mályva. K: Nádasdi-erdő, Töröcske, Ballakút; S; B: Ropoly; L; Sz: Denna, Ba; Zsf: Márcadó, Enyezd; Szm.
627. *Linum catharticum* L. - Béka len. Ksz.
628. *Linum flavum* L. - Sárga len. Ml: Szerenke, száraz réten (1950, HL.).
631. *Linum hirsutum* L. - Borzas len. K: Töröcske (NP, 1997).
632. *Linum tenuifolium* L. - Árlevelű len. K: Felső-hegy (1954); Cs (1998, NP).
633. *Linum austriacum* L. - Hegyi len. K: Töröcske (Szőlőhegy, 1996, NP).
651. *Geranium sanguineum* L. - Piros gólyaorr. K: Töröcske (Pieta kereszt, 1952).
698. *Gentiana cruciata* L. - Szentlászló tárnics. H; G: Kórus-domb, Nagytótváros, Szénás; G: Szentluka; Paphegy; B: Cukorvölgy, Szenttamás, Ropoly; Si; Ml: Szerenke; Ba: Kopasz-hegy.
706. *Cynanchum vincetoxicum* (L.) Pers. - Mérges méreggyilok. Minden erdőszélen.
751. *Lithospermum purpureo-coeruleum* L. - Erdei gyöngyköles. K: Nádasdi-erdő, Nyárszó-erdő,

- Töröcske; S; Szb; Cs; H; Kgy; G: Nagytótváros; B: Szenttamás, Ropoly; Sz: Denna, Kincses-hegy, legelő; Zsl: erdő, Pölöske, Jazina, Kecskéhati erdő, Cigányforrás; Zsp: Kotormány, Kányavár.
757. *Echium italicum* L. - Magas kígyószisz. P: (1990, legelő); Sz: (1994, legelő); Kgy: Vörösalma (NP P. 1997); G: Kórus-domb (2001); magasfűvű, száraz réteken.
763. *Ajuga laxmanni* (L.) Benth. - Szennyos ínfű. Zsf: Márcadó (1957, száraz réten).
777. *Sideritis montana* L. - Sármányvirág. P: Mósai erdő (1957, tölgyes irtáson).
778. *Nepeta pannonica* L. - Bugás macskamenta. Ba: Kopasz-hegy (2004, száraz irtásréten).
779. *Nepeta cataria* L. - Illatos macskamenta. G: Nagytótváros: Szénás (1970, tölgyes tisztásán); K: Töröcske (1998, Szőlőhegyen, száraz, füves részen).
803. *Betonica officinalis* L. - Bakfű. Adataink minden erdőrész rétvéről vannak.
805. *Stachys recta* L. - Hasznos tisztesfű. Előfordulása a *Betonica officinalis*-hoz hasonló v. ritkább.
809. *Stachys germanica* L. - Fehér tisztesfű. K: Töröcske (Kuckó); B: Ropoly, Erdészlak; Zsl: Hangárdomb; Cs; Ksz: Tókaj, Ba, Kopasz-hegy.
813. *Salvia austriaca* Jacq. - Osztrák zsálya. K: Ivánfahegy (1958, száraz réten), Töröcske (Szőlőhegy, NP); Cs: Szőlőhegy (füves részen).
817. *Melissa officinalis* L. - Citromfű. B: Ropoly; Sz: Denna; Ml: Vitorág; (tölgyes tisztásokon).
819. *Calamita acinos* (L.) Clairv. - Parlagi pereszlény. Száraz réteken mindenhol megtaláltuk.
832. *Thymus montanus* W. et K. - Hegyi kakukkfű. Sz: legelőn.
845. *Mentha verticillata* L. - Örvös menta. P; Si; B: Szenttamás; G; Ml: Szerenke; Sh: Kishárság (száraz réteken).
852. *Physalis alkekengi* L. - Szidőcseresznye. Minden erdőrészben. Források, nyirkos erdők tisztásain, foltokban. Néhány adat: K: Nádasdi-erdő, Nyárszó-erdő; G: Herceg-forrás; Göllénfa; Kgy; H: Ivánka; G: Nagytótváros, Szentluka; B: Szenttamás, Ropoly; Zsl: Pölöske; Zsf: Enyezd, Ml: Vitorág.
858. *Verbascum phoeniceum* L. - Lila ökörfarkkóró. Nl: Sasrét (1954).
881. *Scrophularia umbrosa* Dum. - Szármvas görvélyfű. Zsl; Ksz: Tókaj; magaskórósban, patakok mentén.
891. *Veronica montana* L. - Hegyi veronika. Zsl: Pöpöske, Pölöskei-erdő, Jazina-forrás; Sz: Denna (Mátyás-kút); S: Fűrjtelek.
900. *Veronica spicata* L. - Macskafarkú veronika. Minden erdőrészben. Száraz réteken, tölgyesek szélén.
914. *Digitalis grandiflora* Mill. - Sárga gyűszűvirág. K: Nádasdi-erdő (tölgyes irtáson, 1954, NP), Ml: Szerenke (1950, száraz tölgyesben, HL); Zsf: Enyezd (1950).
919. *Melampyrum barbatum* W. et K. - Szakállas csormolya. K: Töröcske (száraz réten, 1998, NP).
935. *Rhinanthus alectorolophus* (Scop.) Poll. - Borzas kakascímer. K: Töröcske (Szőlőhegy, szelídgesztenyés, 1998).
937. *Lathraea squamaria* L. - Vicsorgó. Minden erdőrészben.
946. *Orobanche alba* Steph. - Fehér szádogó. Zsp: Kányavár.
952. *Orobanche vulgaris* Poir. - Galajfjótó szádogó (*O. caryophyllacea*). Cs.
955. *Orobanche major* L. - Nagy szádogó. K: Töröcske; Sz; Zsf: Patkánydomb.
1062. *Dentaria enneaphyllos* L. - Bókoló fogasír. Kgy: Tótfalu, Lozsit, Jegeskút, Vörösalma; H: Ivánka; G: Bükkalja, Csepegőkő, Szentluka; B: Farkaslak.
1113. *Helianthemum ovatum* Dun. - Közönséges napvirág. K: Töröcske, Pieta kereszt; Sz: Piripiós-part (1954-1997).
1122. *Viola hirta* L. (var. *fraterna*) - Borzas ibolya. K: Nádasdi-erdő (Vaskapu, réten, 1952), Töröcske; B: Ropoly (Fehérpart, réten, 1953); Sz; Kgy: Vörösalma (száraz, füves-bokros tisztás).
1123. *Viola mirabilis* L. - Csodás ibolya. K: Nádasdi-erdő; S: Herceg-forrás; Cs; Kgy: Vörösalma.
1126. *Viola riviniana* Rchb. - Nagyvirágú ibolya. K: Nádasdi-erdő (NP); B: Ropoly; Sz: Denna.
1127. *Viola canina* L. - Sovány ibolya. Zsp: Kányavár, „Kelta temető” (1965).
1166. *Campanula glomerata* L. - Csomós harangvirág. K: Nádasdi-erdő, Töröcske (Temető, var. *farinosa* Kuckó); S: Herceg-forrás, Fűrjtelek; Szb: Szőlőhegy; Cs; G; Sz: Piripiós part; Zsf: Patkánydomb; Szm; Vsz: Palitemető; Sz: Denna, Hindai bérc; Ba: Kopaszhegy; G: Kórusdomb.
1167. *Campanula macrostachya* Kit. - Hosszúfüzérű harangvirág. Ba: Kopaszhegy (tölgyes tisztásán, 2004).
1168. *Campanula cervicaria* L. - Halvány harangvirág. K: Töröcske (Szőlőhegy); B: Ropoly (Csárdahely), Szenttamás: Surján-forrás; Sz: Denna: Hindai bérc; Ml: Vitorág.
1171. *Campanula rapunculoides* L. - Kánya harangvirág. K: Ivánfai rét; K: Császárét (1960-1970).
1173. *Campanula bononiensis* L. - Olasz harangvirág. K: Ivánfahegy (1957).
1175. *Campanula persicifolia* L. - Baracklevelű harangvirág. A Zselic minden erdejében megtaláltuk.
1179. *Legousia speculum-veneris* (L.) Fisch. - Tükkörvirág. K: Somhegy.
1183. *Jasione montana* L. - Kékcillag. K: Somhegy (NP); S: Herceg-forrás.
1185. *Solidago virga-aurea* L. - Erdei aranyvessző. Minden erdőrészben.

1199. *Stenactis annua* (L.) Nees. - Egynyári seprence. Si: Szőlőhegy.
1208. *Gnaphalium silvaticum* L. - Erdei gopár. Ml: Vitorág; Sz: Denna (Hindai-bérc), Mósa.
1211. *Helichrysum arenarium* (L.) Mönch. - Homoki szalmagyopár. K: Nádasdi-erdő (NP); G: Kistótváros.
1212. *Inula helenium* L. – Örménygyökér. K: Császárret, Töröcske; S: Aljapatak; Ba: Kis-hegy; Sz: Pókol-völgy; Kgy: Tótfalu, Jegeskúti-erdő; G: Kistótváros, Szentluka; Kgy: Vörösalma; B: Szenttamás; Zsf: Enyezd, Márcadó; Ml: Vitorág, Szerenke; Sz: Denna (1954); Ba; P; Ksz; B: Ropoly; Si; Zsp.
1214. *Inula ensifolia* L. - Kardos peremizs. K: Nádasdi-erdő; Zsf: Patkánydomb.
1215. *Inula salicina* L. - Füzlevelű peremizs. K: Nyárszó-erdő, Töröcske (NP).
1223. *Carpesium cernuum* L. - Bókoló gyűrűvirág. B: Szenttamás (Surján-forrás), Ropoly (Disznóskert); Zsf: Cser-hegy.
1232. *Rudbeckia laciniata* L. - Magas kúpvirág. L: Csermányi-erdő.
1262. *Chrysanthemum corymbosum* L. - Sátoros margitvirág. Ba: Kopasz-hegy (tölgyes irtáson, 1950).
1263. *Chrysanthemum parthenium* (L.) Bernh. - Őszi margitvirág. Zsl: Hangárdomb (száraz réten, 1970).
1276. *Petasites hybridus* (L.) G. M. Sch. - Vörös acsalapu. K: Nádasdi-erdő, Ballakút, Nyárszó-erdő; S: Aljapatak; Cs; Kgy: Vörösalma (NP), Jegeskút; G: Csepegőkő (NP); B: Szenttamás, Ropoly; Zsf: Enyezd; Sz: Denna (Kopasz-hegy, 1959); Si; Ba (2005); Kgy: Tótfalu.
1292. *Senecio erucifolius* L. - Keskenylevelű aggófű. Minden erdőrészen, réteken.
1298. *Senecio nemorensis* L. - Berki aggófű. K: Nádasdi-erdő (1952); Kgy: Jegeskút (1999).
1332. *Serratula tinctoria* L. - Festő zsoltna. Ksz: Tókaj.
1343. *Centaurea spinulosa* Roch. - Tövisek imola. Száraz réteken a Zselic jellemző növénye.
1355. *Centaurea stenolepis* Ker. - Pókhálós imola. K: Nyárszó-erdő, Felső-hegy (1970).
1407. *Hieracium hoppeanum* Schult. - Zömök hölgy-mál. K: Ivánfahegy, Töröcske; S: Öreg-hegy; Cs; Sz: *Hieracium auricula* L. em. DC. - Füles hölgy-mál. Töröcske; Sz.
1159. *Pyrola minor* L. - Kis körtike. Ml: Szerenke (1951); Ksz: Tókaj (2002); Sz: Denna (1958 NP), Kisállás (2000).
1161. *Monotropa hypopitys* L. – Fenyőspárga. K: Nádasdi-erdő; B: Ropoly (Fehérpart, Csárdahely); Sz: Denna: Mátyáskút; Márcadó; G: Nagytótváros.
1439. *Viscaria vulgaris* Bernh. – Szurokszegfű. K: Nádasdi-erdő (Szívсарok), Somhegy, Lonka-hegy, Ballakút; S: Öreghegy; Zsp: Kányavár.
1448. *Silene viridiflora* L. - Zöldvirágú habszegfű. K: Nádasdi-erdő, Nyárszó-erdő; Cs; Kgy: Tótfalu, Jegeskút, Vörösalma; G: Nagytótváros; B: Ropoly; Sz: Denna (Mátyáskút).
1440. *Lychnis coronaria* (L.) Desr. - Bársonyos kakukkszegfű. K: Nádasdi-erdő, Nyárszó-erdő; S: Herceg-forrás (1949, NM); Zsf: Enyezd; Sz: Denna; Ml: Vitorág. (Herceg-forrás 1949)
1459. *Cucubalus baccifer* L. – Szegfűbogó. K: Nádasdi-erdő; S: Herceg-forrás; Cs; Kgy: Jegeskút; G: Csepegőkő; Sz: Enyezd; Sz: Denna: Mátyáskút.
1461. *Gypsophila arenaria* W. et K. - Homoki fátyolvirág. K: Felső-hegy (száraz réten).
1464. *Tunica prolifera* (L.) Scop. – Aszúszegfű. K: Töröcske, Nádasdi-erdő, Nyárszó-erdő; S: Öreghegy; B: Szenttamás; Zsp: Kotormány; Sz; L; Szm.
1467. *Dianthus barbatus* L. - Szakállas szegfű. K: Nádasdi-erdő; Cs; Zsp: Kotormány (1948, NM); Sz: Denna.
1471. *Dianthus deltooides* L. - Mezei szegfű. Ba: Kopasz-hegy (száraz tölgyes tisztásán, 1951).
1474. *Dianthus pontederæ* Kern. - Magyar szegfű. K: Nádasdi-erdő, Töröcske (temető, 1952); S: Fűrjtelek, Öreghegy; Cs; G; Si.
1577. *Primula acaulis* Huds. - Szártalan kankalin. K: Nádasdi-erdő; Cs; G: Vörösalma; B: Ropoly; Sz: Denna. Elszórtan minden erdőrészből vannak adatok (tölgyeseket kedveli).
1592. *Anagallis coerulea* Nath. - Kék tikszem. K: Töröcske (Szőlőhegy); Sz: legelőn.
1594. *Cyclamen purpurascens* Mill. – Ciklámen. Ml: Szerenke (1950); L: Kánya-domb (1957); Sz: Denna: Kisállás (2000).
1706. *Veratrum album* L. - Fehér zászpa. Ml: Szerenke (1950); Zsp: Kányavár, „Kelta temető” (1958); Töröcske: tó előtt, után (NP 1983).
1710. *Colchicum autumnale* L. - Őszi kikerics. A Zselic minden erdő-rétjéről van adatunk.
1713. *Anthericum ramosum* L. - Ágas homokliliom. K: Nádasdi-erdő (száraz tölgyesben, 1958).
1724. *Allium atropurpureum* W. et K. - Biborfekete hagyma. K: Töröcske (Szőlőhegy 1998).
1730. *Allium oleraceum* L. - Érdes hagyma. K: Nyárszó-erdő, Töröcske; S: Fűrjtelek; Si.
1735. *Allium rotundum* L. - Ereszes hagyma. K: Töröcske; B: Ropoly.
1738. *Lilium martagon* L. - Turbánliliom. K: Nádasdi-erdő (1957); Zsf: Enyezd (1950); B: Szenttamás, Surján-forrás (1982); Zsl: Pölöske, Jazina-forrás (1990).
1740. *Fritillaria meleagris* L. - Kockás kotulliliom. Zsf: Enyezd (láp réten, 1951); B: Szenttamás: Erdész-ház előtti rét (1954).

1741. *Erythronium dens-canis* L. – Kakasmandikó. Zsf: Enyezd (1951); B: Szenttamás (Erdészház körüli erdő 1951), Ropoly: Dugáskút, Csárdahely (1954).
1742. *Scilla bifolia* L. - Tavasz csillagvirág. Ml: Szerenke (1950); Nl: Csikóré (1961), Sasrét (NP).
1755. *Muscari botryoides* (L.) Mill. – Epergyöngyike. K: Somhegy (NP 1958), Cseri-erdő (1958), Töröcske (1952-1959); Kiskorpád; (száraz homokos réten).
1756. *Asparagus officinalis* L. - Spárga (Nyúlárnyék). K: Ivánfa-hegy, Lonkahegy (1975-1980), Töröcske (Szőlőhegy); Sz (1999-2000).
1757. *Ruscus hypoglossum* L. - Lónyelvű csodabogyó. K: Hangyásmál; S: Páprág; (e két helyen még nagyobb számban, másutt néha csak szálanként).
1759. *Majanthemum bifolium* (L.) F. W. Schm. – Árnyékvirág. Ml: Szerenke (1950).
1761. *Polygonatum latifolium* (Jacq.) Desf. - Széleslevelű salamonpecsét. K: Nádasdi-erdő; Nyárszó-erdő; S: Öreghegy; Zsp: Kányavár; B: Szenttamás: Surján-forrás.
1762. *Polygonatum odoratum* (Mill.) Druce. - Soktérű salamonpecsét. K: Nádasdi-erdő; Kgy: Vörösalma.
1765. *Paris quadrifolia* L. – Farkasszőlő. A Zselic minden szurdokából vannak adataink.
1767. *Leucojum vernum* L. - Tavasz tőzike. Zsf: Enyezd (lápréten, 1950).
1768. *Leucojum aestivum* L. - Nyári tőzike. K: Nádasdi-erdő (1954); Ksz: (1980, HBJ).
1771. *Tamus communis* L. – Piritógyökér. Minden erdőrészen.
1811. *Cephalanthera damasonium* (Mill.) Druce. - Fehér madársisak. K: Nádasdi-erdő, Töröcske; S; Cs; B: Szenttamás, Ropoly; Sz: Denna, Mátyáskút 2000.
1812. *Cephalanthera longifolia* (L.) Fritsch. - Kardos madársisak. Minden erdőrészen.
1815. *Epipactis microphylla* (Ehrh.) SW. - Kislevelű nőszőfű. Cs: száraz tölgyesben.
1816. *Epipactis purpurata* SM. - Ibolyas nőszőfű. K: Nádasdi-erdő, Töröcske: Húsvét-forrás; S: Herceg-forrás; Cs: Csörgőkút; Kgy: Jegeskút; G: Szentluka; B: Szenttamás: Surján-forrás; Zsl: Jazina-forrás, Cigány-forrás; Enyezd; Csurgóvízforrás; Sz: Denna; Mátyáskút; Vsz: Palitemető; Ml: Vitorág; Zsp: Kányavár.
- 1817a. *Epipactis helleborine* (L.) Cr. - Széleslevelű nőszőfű. Előfordulási adatai az *E. purpurata*-val azonosak.
- 1817b. *Epipactis muelleri* Godf. - Müller nőszőfű. Sz: Denna; Zsf: Enyezd (NP); Szb; Zsl: Pölöske; B: Ropoly (Disznóskert).
- 1817c. *Epipactis nordeniorum* Robarsch. - Norden-nőszőfű. K: Nádasdi-erdő (Kőkút, 2000); Sz: Denna (Mátyás-kút 1996); B: Szenttamás (Surján-forrás 1997); Cs: „Acsalapus” (1998).
1818. *Limodorum abortivum* (L.) SW. – Gérbics. K: Nádasdi-erdő (Vaskapu 1953, Szívсарok 1954); Zsp: Felsőhegy (1954); Zsl: Pölöske: Jazina-forrás (1999); G: Nagytótváros (2001).
1819. *Listera ovata* (L.) R. Br. – Békakonty. K: Nádasdi-erdő (1953); S: Göllénfa (1954); Cs (1970); Szb: Bába-völgy (1980); B: Ropoly: Fehérpart; Vigyázó-domb, Disznóskert (1994-1994-2002); Sz: Denna: Mátyás-kút (1985); Ml: Vitorág (2001); Töröcske: „Ősgesztenyés” (NP 1997).
1820. *Neottia nidus-avis* (L.) Rich. – Madárfészek. Minden erdőrészen.
1821. *Spiranthes spiralis* (L.) Cheevall. - Őszi fűzertekercs. Zsl: Hangárdomb (1976), (NP 1980); Sz: (1999);
1827. *Platanthera bifolia* (L.) Rich. - Kétlevelű sarkvirág. K: Nádasdi-erdő, Nyárszó-erdő, Töröcske (Kuckó); S; Herceg-forrás; Szb: Bába-völgy; Cs: Csörgő-kút; Kgy: Jegeskút; G: Kórusdomb, Kistótváros, Szentluka; B: Szenttamás: Surján-forrás; Si; Kgy: Vörösalma; Zsl: Pölöske (Jazina-forrás); Sz: Denna (Mátyáskút, Mósa); Visnye; Ml: Szerenke, Vitorág; B: Ropoly (Fehérpart, Vigyázódomb, Disznóskert); P; Zsf: Márcadó.
1832. *Ophrys sphegodes* Mill. – Pókbangó. K: Töröcske (temető 1952); B: Ropoly („gerinc-út” 1953); Cs: Fűrjtelek (NP 1972); Ml: Vitorág (2004, HBJ).
1836. *Orchis morio* L. – Agárkosbor. K: Nádasdi-erdő (Vaskapu 1950), Nyárszó-erdő (1952), Somhegy, Ivánfahegy (1953), Töröcske (temető 1952, NP 1970), Pieta kereszt (1953); S: Öreghegy (1954); Zsp: Felsőhegy (1957); Tótfalutető „Hármashatár” (1960); H: (1999); G: Temető (1962); Kgy: Vörösalma (Nagycsér 1971); B: Ropoly, Fehérpart (1953), rét (1954 sok volt); Zsl: Hangárdomb (1957); Sz: Kincses-hegy (2001).
1837. *Orchis coriophora* L. - Poloskaszagú kosbor. Zsf: Enyezd (1957).
1839. *Orchis tridentata* Scop. - Tarka kosbor. K: Nádasdi-erdő, Vaskapu (1948), Nyárszó-erdő (1952), Töröcske (temető, Pieta kereszt, Szőlőhegy 1952-1953, NP 1997), Ősgesztenyés (1998); S: Öreghegy, Fűrjtelek (1954-1962); G: temető (1960); Kgy: Vörösalma (1980); B: Szenttamás (1985); Cs: Szőlőhegy (NP 1996); Si: temető (NP 1987).
1841. *Orchis militaris* L. – Vitézkosbor. K: Somhegy (1958), Nádasdi-erdő (NP 1980), Töröcske (Szőlőhegy 1999); Cs: (NP 2000); Si: temető (NP 1968); L; Sz: Denna (NP 1960); Kardosfa (NP 1971); Zsf: Patkánydomb (2002).

1842. *Orchis purpurea* Huds. – Bíboros kosbor. K: Nádasdi-erdő, Töröcske; S; Herceg-forrás; Sz: Pokolvölgy; Bábavölgy; Cs; Kgy: Tótfalu, Jegeskút, Vörösalma; B: Szenttamás, Surján-forrás, Ropoly; Csárdahegy, Erdészlak, Fehérpart; Ml: Vitorág, Márcadó, Szerenke; Vsz: Palítemető; Sz: Denna, Kincses-hegy; Ksz: Dáró, Varga-dűlő, Halasi-rész; Si; G: Kórusdomb, Szentluka; Zsl.
1845. *Orchis laxiflora* Lam. - Mocsári kosbor. K: Nádasdi-erdő (NP 1970); L: Szilasrét (1959). *Orchis elegans* Heuff. - Pompás kosbor. L: (NP 1960).
1847. *Dactylorhiza sambucina* L. - Bodzaszagú ujjaskosbor. K: Töröcske (Ősgesztenyés NP 1997).
1848. *Dactylorhiza incarnata* L. - Hússzínű ujjaskosbor. K: Nádasdi-erdő (száz tő, 1991), Töröcske (a tő előtt, 1997); L: Kányadomb (1957); Ksz: Dáró (2000); Cs (2001); G; Kgy: Vörösalma (NP 1980); Nádasdi (NP 1980); Zsippó; Bárdudvarnok (NP 1996).
1852. *Anacamptis pyramidalis* (L.) Rich. – Vitézvirág. K, Nádasdi-erdő (NP 1958), Töröcske (NP 1997).

### Külső Somogy

618. *Althaea cannabina* L. - Kender ziliz. 628. *Linum flavum* L. - Sárga len. 778. *Nepeta pannonica* L. - Bugás macskamenta. 858. *Verbascum phoeniceum* L. - Lila ökörfarkkóró. 1810. *Cephalanthera rubra* (L.) Rich. - Piros madársisak. 1838. *Orchis ustulata* L. - Sömörös kosbor. 1845. *Orchis laxiflora* Lam. - Mocsári kosbor. Bf: Lucstető (Xantus J. Kilitó, 1966).
67. *Adonis vernalis* L. - Tavaszí hérics. 1781. *Iris variegata* L. - Tarka nőszirm. 1841. *Orchis militaris* L. - Vitéz kosbor. 1836. *Orchis morio* L. - Agárkosbor. 1845. *Orchis laxiflora* Lam. - Mocsári kosbor. T, Ky: Hegy-rét (1970).
390. *Lathyrus palustris* L. - Mocsári lednek. 436 *Dictamnus albus* L. - Nagyzerjófű. 951. *Orobanche hederæ* Duby. - Borostyán szádorgó. 1738. *Lilium martagon* L. - Turbánliliom. 1781. *Iris variegata* L. Tarka nőszirm. 1836. *Orchis morio* L. - Agárkosbor. 1845. *Orchis laxiflora* Lam. - Mocsári kosbor. 1848. *Dactylorhiza incarnata* L. - Hússzínű ujjaskosbor. F: Várhegy (1952) és láprét (Feketebézsény 1950).

### Belső-Somogy

4. *Trollius europaeus* L. - Zergeboglar. N: Dávod (1950), Ó: Szentmihályhegy - Látóhegy, Csg-Csn: Ágneslak (1954).
1472. *Dianthus serotinus* W. et K. - Kései szegfű. N: (NM).
1711. *Asphodelus albus* Mill. - Királyné gyertyája. N: Gyóta-Libickozma (1948), Szt: Kaszópuszta, Baláta-tó (1954).
1714. *Hemerocallis lilio-asphodelus* L. - Sárga sásliliom. 1721. *Helichrysum arenarium* (L.) Mönc. - Homoki szalmagyopár. 1754. *Muscari racemosum* (L.) Lamet DC. - Fürtös gyöngyike. N: Dávod-erdő - Csikota - Homokpuszta.
1781. *Iris variegata* L. - Tarka nőszirm. N: Homokpuszta (1948); Ó: Szentmihályhegy - Látóhegy.
1169. *Campanula sibirica* L. - Pongyola harangvirág. N: Homokpuszta (1948).
1785. *Iris sibirica* L. - Szipériai nőszirm. N: Gyóta (1948), Szt: Kaszópuszta, Baláta-tó (1970).
1461. *Gypsophila arenaria* W. et K. - Homoki fátyolvirág. 1183. *Jasione montana* L. - Kékcsillag. 1712. *Anthericum liliago* - Fürtös homokliliom. Kb: (1957).
- P27. *Phyllitis scolopendrium* (L.) Newmann - Gímpáfrány. Csg-Csn: Ágneslak (1954).
18. *Aconitum vulparia* Rchb. - Farkasölő sisakvirág. Csg-Csn: Ágneslak (1954), Ó: Szentmihályhegy - Látóhegy.
450. *Impatiens noli-tangere* L. - Erdei nenyúljhózzám. 469. Csg-Csn: Ágneslak (1954). *Astrantia major* L. - Nagy völgycsillag. Csg-Csn: Ágneslak (1954), Ó: Szentmihályhegy - Látóhegy.
1156. *Orthilia secunda* L. House - Gyöngyvirágos körtike. 1466. *Dianthus collinus* W. et K. - Dunai szegfű. 1471. *Dianthus deltooides* L. - Mezei szegfű. Csg-Csn: Ágneslak (1954).
1594. *Cyclamen purpurascens* Mill. - Ciklámen. Csg-Csn: Ágneslak (1954); Ó: Szentmihályhegy - Látóhegy, Bh.
1706. *Veratrum album* L. - Fehér zászpa. 1738. *Lilium martagon* L. - Turbánliliom. 1757. *Ruscus hypoglossum* L. - Lónyelvű csodabogyó. 1841. *Orchis militaris* L. - Vitézkosbor. 1845. *Orchis laxiflora* Lam. - Mocsári kosbor. 1848. *Dactylorhiza incarnata* L. - Hússzínű ujjaskosbor. Csg-Csn: Ágneslak (1954).
259. *Parnassia palustris* L. - Fehér májvirág. 963. *Utricularia minor* L. - Kis rence. 1466. *Dianthus collinus* W. et K. - Dunai szegfű. 1471. *Dianthus deltooides* L. - Mezei szegfű. 1472. *Dianthus serotinus* W. et K. - Kései szegfű. 1706. *Veratrum album* L. - Fehér zászpa. 1781. *Iris variegata* L. - Tarka nőszirm. 1584. *Hottonia palustris* L. - Békalliom. 1813. *Epipactis palustris* (Mill.) Cr. - Mocsári nőszőfű. Szt: Kaszópuszta, Baláta-tó (1954).

1784. *Iris spuria* L. - Korcs nőszírom. Szt: Kaszópuszta, Baláta-tó (1978).  
 P37. *Thelypteris palustris* Salisb. – Tőzegpáfrány; 1594. 1759. *Majanthemum bifolium* (L.) F.W.Schm. – Árnyékvirág. 1767. *Leucocjum vernum* L. - Tavaszi tözike. Bh.  
 29. *Anemone trifolia* L. - Hármastevelű szellőrózsa. 700. *Gentiana pneumonanthe* L. - Kornis tárnics. 1759. *Majanthemum bifolium* (L.) FW. Schm. – Árnyékvirág. 1738. *Lilium martagon* L. – Turbánliliom. 1466. *Dianthus collinus* W.et K. - Dunai szegfű. 1471. *Dianthus deltooides* L. - Mezei szegfű. 1306. *Carlina acaulis* L. - Szártalan babakalács. 1742. *Scilla bifolia* L. - Tavaszi csillagvirág. 1841. *Orchis militaris* L. – Vitézkosbor. 1836. *Orchis morio* L. – Agárkosbor. 1821. *Spiranthes spiralis* (L.) Chevall. Őszi füzértekercs. Ó: Szentmihályhegy – Látóhegy.  
 79. *Aruncus silvester* (Walter) Fern. – Tündérfürt. 1706. *Veratrum album* L. - Fehér zászpa. 1767. *Leucocjum vernum* L. - Tavaszi tözike. 1768. *Leucocjum aestivum* L. - Nyári tözike. 1740. *Fritillaria meleagris* L. - Kockás kotuliliom. 1845. *Orchis laxiflora* Lam. - Mocsári kosbor. 1848. *Dactylorhiza incarnata* L. - Hússzínű ujaskosbor. 1785. *Iris sibirica* L. - Szipibériai nőszírom. N: Homokpuszta (1948).  
 1742. *Scilla bifolia* L. - Tavaszi csillagvirág. 1836. *Orchis morio* L. – Agárkosbor. 1841. *Orchis militaris* L. - Vitézkosbor. Csurgócsarkad: Várdomb, temető (1954).  
 P3. *Lycopodium clavatum* L. - Kapcsos korpafű. P27. *Phyllitis scolopendrium* (L.) Newman –Gímharaszt. 700. *Gentiana pneumonanthe* L. – Kornistárnics. 1594. *Cyclamen purpurascens* Mill. – Ciklámen. 1159. *Pyrola minor* L. - Kis körtike. 1157. *Pyrola rotundifolia* L. - Kereklevelű körtike. 1759. *Majanthemum bifolium* (L.) F. W. Schm. Árnyékvirág. Psz: (1954).

### Összegzés

Kirándulásaink során a Zselicben több érdekes jelenséget megfigyeltünk. Töröcske igen sokszor szerepel a feljegyzéseinkben, sok szép ritka növényfaj adata szarmazik innen. Apránként, mindig a véletlen folytán bukkantunk rá egy-egy növényre. Felmerül a kérdés, hogy vajon mennyi minden lehetett itt mintegy kétszáz évvel ezelőtt. Kitebel Pál (1799) elsőnek közölt adatokat a Zselic flórájáról. Ismertetett ritkább növényeiből sikerült fellelnünk többet is, de sok idő és fáradság, nagy területek átkutatása árán. Nincs ismeretünk arról, hogy az ő idejében milyen előfordulásban és mily elterjedésben termettek. Több mint kétszáz év múltán esetleg csak tenyérnyi élőhelyek (pl. hegyi rétek esetében) akadnak már és ezek a növények csak szálanként vagy egyáltalán nem találhatóak.

Kutatásainkban a Zselicre fellelt új adatokat sajnos időben nem sikerült publikálni, mivel amatőrök vagyunk. Nem rajtunk múlt, mert a leadott növények lelőhelyének adatait más közölte vagy nem továbbította. Alábbiakban néhány növényt figyelemfelkeltésül felsorolok, melyekre ráleltünk és a Zselicben ritkának tartunk. Novacsek Péter által talált ritka fajok és azok előfordulási helye a következő: *Dactylorhiza sambucina* (Töröcske), *Anacamis pyramidalis* (Töröcske, Nádasdi-erdő), *Orchis elegans* (Lipótfá), *Ophrys sphegodes* (Fűrjtelek), *Orchis laxiflora* (Lipótfá, Nádasdi-erdő), *Orchis militaris* (Nádasdi-erdő, Cserénfa, Simonfa, Lipótfá, Kardosfa), *Muscari botryoides* (Somhegy), *Pulsatilla nigricans* (Somhegy), *Salvia austriaca* (Töröcske), *Linum hirsutum* (Töröcske), *Linum austriacum* (Töröcske), *Linum tenuifolium* (Cserénfa), *Jasione montana* (Somhegy), *Veratrum album* (Töröcske), *Digitalis grandiflora* (Nádasdi-erdő), *Melampyrum barbatum* (Töröcske), *Impatiens noli-tangere* (Nádasdi-erdő, Lozsit). Szerző által talált ritka fajok és azok előfordulási helye a következő: *Orchis coriophora* (Enyezd), *Spiranthes spiralis* (Hangárdomb, Szenna), *Ophrys sphegodes* (Töröcske, Ropoly, Vitorág), *Limodorum abortivum* (Nádasdi-erdő, Pölöske, Nagytótváros), *Epipactis microphylla* (Cserénfa), *Epipactis nordeniorum* (Cserénfa, Szentttamás), *Orchis militaris* (Somhegy, Töröcske, Zselickisfalud), *Orchis laxiflora* (Lipótfá), *Leucocjum aestivum* (Nádasdi-erdő, Kaposszerdahely), *Muscari botryoides* (Cseri-erdő, Töröcske), *Lilium martagon* (Nádasdi-erdő, Enyezd, Szentttamás) (2. ábra), *Anthericum ramosum* (Nádasdi-erdő), *Veratrum album* (Kelta temető), *Cyclamen purpurascens* (Denna), *Gypsophila areneria* (Kaposvár, Felső-hegy), *Senecio nemorensis* (Kaposgyarmat), *Carpesium cernuum* (Szentttamás, Ropoly), *Jasione montana* (Hercegforrás), *Campanula bononiensis* (Ivánfahegy), *Campanula macrostachya* (Bánya), *Campanula cervicaria* (Töröcske, Vitorág), *Viola canina* (Kelta temető), *Helianthemum ovatum* (Töröcske, Szenna), *Veronica pseudochamaedrys* (Töröcske, Zselickisfalud).

A múltat már elszalasztottuk, megismerni nem tudjuk, milyen is volt. A ma még meglévő természeti értékek létezését kell leírni és lelőhelyeit óvni. Mindig lesznek utánunk is, kiket érdekel és megérint a természet megunhatatlan, oly sokszínű, rejtélyes, még mindig sok titkot, meglepetést adó világa. Kívánom, kísérje útjukat a rácsodálkozás öröme és a felfedező szerencse.

### Köszönetnyilvánítás

Köszönet azoknak, kik eljöttek velünk egy-egy növény lelőhelyét megismerni, vagy kik meghatározni segítettek: Borhidi Attila, Dávid János, Horváth Lajos, Horváth Béres János, Kevey Balázs, Tóth István Zsolt.

Köszönet Juhász Magdolnának a kézirat összeállításában nyújtott segítségért és Zsoldos Virágnak a kézírásos szöveg számítógépes rögzítéséért.

### Irodalom

- BORHIDI A. 1984: A Zselic erdei. - Dunántúli Dolgozatok Természettudományi Sorozat 4:1-145.
- CARTOGRAPHIA szerk. 1985-86: A Zselic turista térképe. M=1:60000. – Kartográfiai Vállalat, Budapest.
- HORVÁT A. O. 1942: A Mecsek hegység és déli síkjának növényzete. Kitaibel Pál zselici útjai. – A ciszterci rend kiadása, Pécs, p.77-78.
- HORVÁT A. O. 1975: Pótlások és kiegészítések a „Mecsek hegység és déli síkjának növényzete” ismeretéhez (1942-1971) - III. Dunántúli Dolgozatok 10:23-46.
- JÁVORKA S. – CSAPODY V. 1958: Erdő-mező virágai. – Mezőgazdasági Kiadó, Budapest.
- JÁVORKA S. – CSAPODY V. 1991: Iconographia. – Akadémiai Kiadó, Budapest.
- KEVEY B. 1988: Dél-Dunántúl veszélyeztetett, védett és fokozottan védett növényei. – Dél-dunántúli OKTH Felügyelőség kiadványa, Pécs, p:1-32.
- KEVEY B. 1990: A Dél-Dunántúl természeti értékei. 1. Fokozottan védett növények – Dél-Dunántúli Környezetvédelmi és Vízügyi Igazgatóság, Pécs.
- KEVEY B. 1993: Adatok Magyarország flórájának és vegetációjának ismeretéhez VI.- Botanikai Közlemények **80**: 53-60.
- KEVEY B. 1998: Adatok Magyarország flórájának és vegetációjának ismeretéhez VII.- Botanikai Közlemények **82**: 45-53.
- KEVEY B. – HORVÁT A. O. 2000: Pótlások és kiegészítések A” Mecsek-hegység és déli síkjának növényzete” ismeretéhez (1972-2000) – Folia Comloensis **9**:5-70.
- NOVACSEK P. 1996: Adatok Somogy flórájához. – Somogyi Múzeumok Közleményei **12**: 257-261.
- PRISZTER SZ. 1985: A magyar flóra és vegetáció rendszertani-növényföldrajzi kézikönyve VII. – Akadémiai Kiadó, Budapest.
- Soó R. 1964-1980: A magyar flóra és vegetáció rendszertani-növényföldrajzi kézikönyve I-VI. – Akadémiai Kiadó, Budapest.
- Soó R. – KÁRPÁTI Z. 1968: Növényhatározó 2: Harasztok, virágos növények. – Tankönyvkiadó, Budapest.

## Data to the flora of landscapes in Somogy county, Hungary

JÓZSEF Z. HORVÁTH

The author has been visiting the landscapes of Somogy county for decades and would like to give a summary of his botanical data collected during his trips. The botanical fieldworks were mainly in the Zselic hills, what is situated near Kaposvár city. It is worth mentioning that the natural image of the localities have changed a great deal in the last decades. As a result several plants had disappeared from the marked locality.