

## „Spulni”: egy ismeretlen funkciójú tárgytypus a Badeni kultúrában (Variációk egy témára)

HORVÁTH TÜNDE

MTA – Régészeti Intézet

H-1014 Budapest, Úri u. 49., Hungary, e-mail: valdemar@archoe.mta.hu

HORVÁTH, T.: „Spulni”: an artifact of unknown function from the Baden culture. (*Possibilities and variations*)

**Abstract:** Based on archaeological and cultural anthropologic observations and parallels, explanations are given in our paper for a characteristic and generally used artifact of the Baden culture, found in different shapes and forms.

**Keywords:** „spulni”, Balatonöszöd-Temető lane, salt making/pulverisation, pestle, utensil for weaving and spinning, braid-affixer, head-rest /sitting couch

### Bevezetés

A 2001–2002 folyamán az M7 autópálya új nyomvonalán feltárt Balatonöszöd-Temetői dűlő badeni településén több gödörben tártunk fel kiégett agyagból készült hengeres, végein általában kiszélesedő tárgyakat (1. táblázat). A feldolgozás és a lelet-leírás során a tárgytipust a magyar terminológiában használt „spulni” (guriga) nevű lelet-típussal azonosítottuk.<sup>1</sup>

Már a leletek első értelmezési kísérlete során kitértünk arra, hogy a tárgytypus nagyságától, megmunkálásának és kidolgozásának mértékétől, és a tárgyakon látható egyéni használati kopásnyomok jellegétől függően alcsoportokat különböztethetünk meg köztük, amelyek elkülönítése a tárgyak egykori funkcióját is behatárolhatja.<sup>2</sup> (1. ábra)

Nem célunk a szakirodalomban fellelhető leletek ez alkalommal való teljes felgyűjtése és bemutatása, mert véleményünk szerint nem lenne semmilyen reális értéke – néhány kiragadott példától eltekintve. A kutatók ugyanis meggyőződésünk szerint az esetek többségében nem válogatták be őket a közlésekbe, mert nem tudtak kellő tipológiai vagy funkcionális megközelítéssel szolgálni, így településeken való gyakoriságuk nem adatolható kellő pontossággal.<sup>3</sup> A kevés közlés fényképre vagy rajzra, tehát ábrázolásra szorítkozik, pontos tárgyleírás nélkül. Ennek hiányában nem tudunk a tárgyak esetleges funkciójára következtetni, mivel a leírások nélkülözik a használati kopásnyomok bemutatását.<sup>4</sup>

<sup>1</sup> Bondár 2004, 16. Tanulmányában a „spulnik” kocsi-modellek tömör kerekéiként való használatát suggallta.

<sup>2</sup> Horváth et al. M?MOΣ IV, in print.

<sup>3</sup> Néhány közölt leletet találtunk: Nevidzany – Nemejcová-Pavúková 1974, Abb.4.2; Malá nad Hronom – *ibid.* Abb. 54.22-23; Žilkovce – Nemejcová-Pavúková 1984, Obr. 22.15; Mödling-Jennyberg – Ruttkey 1999, Abb.16.8; Nagykanizsa-Billa – P. Barna 2003, 113, 23.13.

<sup>4</sup> Viera Nemejcová-Pavúková egyetlen munkájában sem szerepel tipológiai táblán.

Az alábbiakban a „spulni” néven elkülönített leletcsoport lehetséges használati köreit fogjuk bemutatni. Az analógiák forrása régészeti (elsősorban Balatonöszöd-Temetői dűlő badeni település adataira támaszkodva) és néprajzi, kulturális antropológiai megfigyeléseken alapszik.

### Eredmények

A balatonöszödi település-ásatás során szerzett régészeti megfigyelések:

1. Só-készítő felszerelés. Részai: só-párolgató tál (Briquetage), és a tálal a tűz fölött, a magas só-tartalmú víz párolgása közben tartó oszlopocskák (német terminológia: Oval-/Zylindersäule/angol terminológia: Pillar).<sup>5</sup>

Balatonöszöd-Temetői dűlő, 2348. gödör, 53/32 szelvény, bolezási fázis. Majdnem teljesen ép, kiegészített „halsütő”-jellegű tál (só-párolgatóra szánt Briquetage-forma). Világosbarna színű, belül simított, kívül durvított felületű, kerámiaüzalékkal soványított, alja lapos, enyhén homorú, a fenékvonal alig profilált, oldala viszonylag magas, az edény ovális formájú, két szélén enyhén felmagasodik, középen kiterpeszkedő oldalú. Fenékméret: 325, magasság: 120, peremvastagság: 11, legnagyobb peremátmérő: 325, 226 mm.

A 2348. gödör közelében több objektum őrzött leletanyagában „spulnikat” (2000, 2389. gödrök).

E funkcióra azok a leletek alkalmasak, amelyek végződése egyenes, vagy homokóra alakú, ezzel stabil felfekvést biztosítanak a rájuk állított párolgató-tálnak (Briquetage). Lehetnek köztük kisebb és nagyobb méretű, finomabban vagy durvábban kialakított darabok. Az egyetlen lényeges kritérium, hogy a tál alatt álló darabok hasonló együttest alkossanak méretben. (2. ábra)

A „spulnikat” tartalmazó objektumok egy részében kísérő-leletként csiszolt csonteszközök fordulnak elő (típusok: szarvasmarha ulna-véső, kiskérődző metatarsus véső, nagytestű bordavéső). Esetleg kapcsolatba hozhatók a só-készítéssel.<sup>6</sup>

2. A felszereléshez tartozhat, vagy önálló ill. más funkciót is elláthat a sőtörő/porító felszerelés. Részai: finom szemcsés csiszolólapok és hozzá tartozó marokövek, mozsártörők („spulnik”).

1390. réteg, 46/30, 31 szelvények, bolezási fázis. A bolezási kultúrrétegben a „spulnik” mellett egy kis méretű, négyszögletes, finom szemcsés homokkő-lap

<sup>5</sup> Matthias 1976; Harding 2000 és Genz 2004, 171. alapján.

<sup>6</sup> Matthias 1976, 390-391, Abb.7.

is előkerült. A csiszolólap mindkét oldalát használták munkafelületként (helyenként simára kopott foltok láthatók mindkét oldalán). Az egyik oldalon egy kis méretű, bemélyülő üreg található, amelyet mozsártörő üregként azonosítunk. Az üreg átmérője és a rétegben feltárt „spulni” átmérője megegyező, a tárgy az üregbe illeszkedik. (2. ábra)

A 2667. gödör, amelyben „spulnit” tártunk fel, szintén a 1390. bolerázi kultúrréteg alatt található.

Ez, és a lelőhelyen található valamennyi csiszolólapként leírt homokkőlap sokféle anyag porítására volt alkalmas, a só őrlése/porítása csak egy lehetőség a sok között. Ezek a felszereléseken puhább (pl. festék-) anyagok őrlését végezheték, mivel a kövek szemcsemérete finom, és a felső ütők szerepét puha, agyagból kiégetett eszközök látják el.

A 2606. gödörben pl. a „spulni” csiszolt okkerrög társaságában került elő. A mellette levő 2607. gödörben piros festéknyomokat őrző kvarcit kavicsból készült marokkó volt. Valószínűleg ugyanazon munkafolyamat résztvevőiként azonosíthatók. (3. ábra)

A 2653. gödör („spulnikkal”) a 2595. gödör mellett feküdt, amelyben – többek közt – piros festéknyomos pecsétlő került elő. (3. ábra)

E funkcióra alkalmasnak elsősorban azokat a leleteket képzeljük el, amelyek durvább kialakításúak, nagyobb méretűek, végződésük ütésnyomokat, kenésnyomokat mutat: kiüregesedett, vagy ferdére kopott felülettel.

További lehetőségek régészeti megfigyelések alapján:

3. Főzés, kerámia-égetés során alkalmazott segéd-eszköz.

E minőségében igen közel áll az 1. pontban, a só-párologatás eszközei között bemutatott lehetőséghez. A kora bronzkori harangedényes kultúra olaszországi települését a Vezúv vulkánkitörése pusztította el. A Nola mellett, a Vezúv lábánál fekvő, a vulkáni hamuban konzerválódott településen olyan részletek maradtak fenn a település életéből, amelyeket a hagyományos körülmények között elbomló település-feltárásokon teljességgel nélkülözünk (pl. a házak tető-szerkezete, ételek az edényekben, az emberi testek, stb.). Az egyik ház mellett álló kemencében a kitörés pillanatában éppen ételt készítettek. Az egyik edény „spulnihoz” hasonló emelvényen áll.<sup>7</sup> (4. ábra)

Hasonló tárgyakat használtak a római kori sigillata-készítés közben: az edények közé helyezték, hogy ne érjenek egymáshoz az égetés során.<sup>8</sup>

4. Szövés-fonás eszköze.

Ezerovo II. (Bulgária, Várna tó mellett, Bronze Ancien): a homokóra alakú, középen teljes hosszában átfúrt (sic!) „spulnik” a textilművesség leletei között szerepelnek (bobine). A 21. számú lelet kőre gyapjúfonal elszenesedett szálai tekeredtek.<sup>9</sup>

<sup>7</sup> Vecchio et al.

<sup>8</sup> Kellner 1973, Abb. 36, alul.

<sup>9</sup> Tončeva 1981, 57, Fig. 24. 19-21.

Valószínű, hogy a déli, balkáni leletek szolgáltak előképpel a közép-európai leletek névadásánál és funkciójuk meghatározásánál. Ezen a területen kétségtelenül ebben a szerepkörben tűnnek fel leggyakrabban. A badeni kultúra leleteivel összehasonlítva azonban nagyon fontos különbségként jelentkezik a „spulnik” testének hosszanti átfúrása, amely a badeni leletek zöménél nem figyelhető meg.<sup>10</sup> Ettől függetlenül nem zárjuk ki egyes badeni tárgyak ilyen irányú felhasználását. Sok esetben ugyanis orsógombok társaságában kerültek elő a balatonöszödi településen (1594, 2298, 2606, 2684. gödör, 925. kultúrréteg). (5. ábra)

5. Hajfonat-rögzítő.

Az analógia alapjául egy Răucești (Ro) nevű lelőhelyen előkerült, a Cucuteni kultúra B fázisába sorolható idol-töredék szolgált.<sup>11</sup> Az idol felső torzója nőt ábrázol, feje sematikus, csak a szemek üregei és az orr vonala jelenik meg elnagyoltan, plasztikusan. A fej hátsó részén, a két szélén egymás alatt 2–2 lyuk mélyül be. A tarkórész közepéről hosszú vonalak indulnak a hátton a vállközép-lapocka vonaláig – amely az egy copfba fogott haját ábrázolja – végén függőleges állású „spulni” lóg.<sup>12</sup> (6. ábra)

E funkcióra azokat a leleteket tartjuk alkalmasnak, amelyek kis méretűek, finom megmunkálásúak. Előtérbe kerülnek – mágius-vallási és egyéni tulajdonjoguk alapján – a díszített példányok.<sup>13</sup>

További, kulturális antropológiai terepmunkán megfigyelt analógiák:

6. Fejtámasz / ültőtámasz.

Marcel Mauss 1934-ben tartott előadást a test technikáiról.<sup>14</sup> Tudattalan és tudatos eljárások sorát ismertette, amelyek földrajzi régióként/kultúráként változnak. A testi viselkedésnek megvannak minden társadalomban a rá jellemző sajátos szokásai. Ezek a szokások (Mauss szerint: habitus) a neveléssel, a közmegegyezéssel, a divattal, és a tekintéllyel vannak szoros összefüggésben, utánczás és oktatás révén sajátíthatók el. Mivel a test az ember legelső és legtermészetesebben használt „szerszáma”, a test technikai az élet hétköznapi és rituális aspektusában is ugyanolyan mértékben jelentkeznek.

<sup>10</sup> Egy esetben találtunk középen átfúrt példányt: Nitríansky Hrádok-Vysoký breh, Nemejcová-Pavúková 1964, Obr. 25/5, blok 21/54.

<sup>11</sup> A Cucuteni-Tripolje kultúra és a Baden kultúra szinkronizációjához és kulturális kapcsolataihoz ld. Videiko 2004; Mantu 1998.

<sup>12</sup> Cucos 1999, Fig. 66.4.

<sup>13</sup> Ezeket a rézkori leleteket a publikációk legtöbbször pecsétlőként vagy idolként írják le. Dzhanfezova 2003, Group II.: two bases stamp seals: Kapitan Dimitriev, Slatina; Kuncheva-Russeva 2003: Sudievo, Karanovo VI, Stoil Vojvoda, Bikovo, Drama lelőhelyek. Érdekes, hogy a Sudievo-i tellen talált masszív, kerámiából készült antropomorfi figura lábán látható, tetoválási motívumnak tartott ábra hasonló ornamentikát mutat, mint az ugyanitt előkerült „pecsétlő” mintája.

<sup>14</sup> Előadásának, és később ez alapján született tanulmányának szövege csak 2004-ben vált elérhetővé magyar nyelven: Mauss 2004, VI. rész.

A test technikái közül jelenleg az alvástechnikák részletezendők.<sup>15</sup> A földön alvó népek között (elsősorban Közép-Afrika területe, a 15. szélességi fok törzsi civilizációiként is emlegetett rész, a sort azonban talán az ókori egyiptomiakkal kezdhethetnénk) elterjedt a tarkó alatti különböző formájú támaszok használata.<sup>16</sup> Egy ilyen támasz nagyon egyszerű, „spulni-szerű” megjelenése adatolható közép-afrikai pásztorkodó, szarvasmarha-tartó népek körében. Napközben a térség lakói előszeretettel hordják magukkal és ültőtámaszként használják, éjjel pedig fejüket fektetik rá. (7. ábra)

### Diszkusszió

A badeni kultúra „spulni” nevű leletcsoportjának hat különböző, esetenként egymáshoz kapcsolható funkcionális felhasználási lehetőségeit mutattuk be régészeti és kulturális antropológiai analógiák alapján. Az esetek között profán és vallási (idol, pecsétlő) célú használatra is találunk példát.

Az altípusok bontásában megnyilvánuló kronológiai különbséget Balatonöszöd-Temetői dűlőben megfigyeltünk: csak a bolezai, korai badeni fázisban fordultak elő durván kialakított, nagy méretű tárgyak, a klasszikus fázisra pedig általában a kisebb méretű, filigrán megmunkálású, fényezett felületű leletek jellemzőek.

Elképzelhető, hogy az évek során a lehetőségek köre tovább bővül. Nem sikerült ugyanis megmagyarázni a tárgytypus a balatonöszödi feltáráson legtöbbször kőbaltához és agyagkanálhoz való, egy régészeti jelenésen belüli kötődését.

<sup>15</sup> Mauss 2004, 438.

<sup>16</sup> Feltételezések szerint a földön gyakori csúszó-mászók és rovarok miatt volt erre szükség.

1. a. táblázat: „Spulnit” őrző objektumok listája Balatonöszöd-Temetői dűlőben

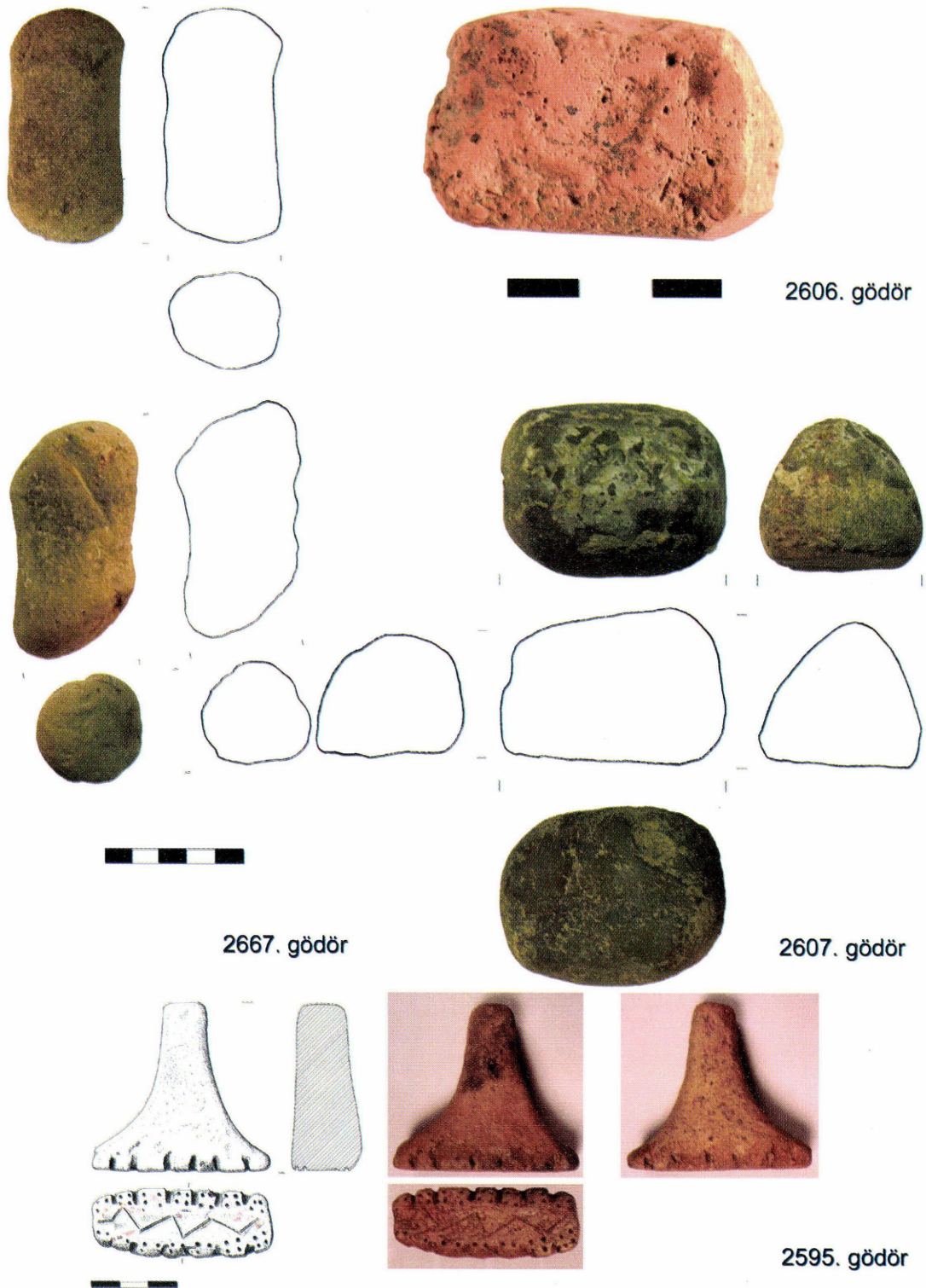
Objektum	szelvény	kor	leírás	méreték: magasság, végek átmérői (mm)	megjegyzés: egyéb lelettel az objektumban
387. gödör	58/20,21- 59/16,17	korai (II.A?) fázis	vékony, kis méretű, kopott	m: 63 d=24/25	agyagkanál
1072-1096. gödör	50/12	III. fázis	fél töredék	d=30/22	férfi arc-maszk töredéke
1405. gödör	46/10,11	jellegtelen	kis méretű, filigrán, végei egyenesek	m: 48, d=28	szuperpozícióban 1406. gödörrel
1444. gödör	44/5	III. fázis	kis méretű, filigrán	m:46, d=21	talpas kehely, kétosztatú tál kőbalta, tapasztott- festett paticsdarabok
1594. gödör	48/11	jellegtelen	kis méretű, filigrán	m:51, d=30/29	kocsikerék-modell, orsógomb
2000. gödör	55-56/33	II.A fázis	2 darab kisebb méretű, filigrán	m:40, d=29; m:40, d=31	ép kiskorsó és fazék; szuperpozícióban 2011. gödörrel: kőbalta

1. b. táblázat: „Spulnit” őrző objektumok listája Balatonőszöd-Temetői dűlőben

Objektum	szelvény	kor	leírás	méreték: magasság, végek átmérői (mm)	megjegyzés: egyéb lelettel az objektumban
2298. gödör	50/26	I.B-C fázis	kis méretű, filigrán	m:51, d=29	együtt mellet 2313. és 2297. gödrökkel; benne: orsógomb, kőbalta
2313. gödör	50/26	I.B-C fázis	kis méretű, filigrán, homokóra alakú	m:37, d=40	együtt mellet 2298. gödörrel
2389. gödör	52/34,35	II.A fázis	filigrán, töredékben	m:50, d=29	agyagkanál, csonteszközök
2397. gödör	50/31	korai	nagy méretű, durva	m:72, d=41	együtt mellet 2412. gödörrel
2412. gödör	50/31	jellegtelen	nagy méretű, durva	m:80, d=48	együtt mellet 2397. gödörrel, kőbalta
2606. gödör	47/30, 1381. réteg alatt	I.B-C fázis	durva, végén kitöredezett	m:72, d=43	orsógomb csiszolt okkerrög
2653. gödör	46/26, 1367. réteg alatt	jellegtelen	2 db durva, végei domborúak	m:83, d=38 m:81, d=47	csiszolt bordavéső, együtt mellet 2652. és 2595. (pecsétlős) gödörrel
2667. gödör	50/36, 1390. réteg alatt	I.B-C fázis	durva, eldeformálódott, végei ferdére koptak	m: 75, d=41	1390. bolerázi kultúrréteg alatt
2684. gödör	45/31	I.B-C fázis	2 darab, filigrán, homokóra alakú, végei enyhén homorúak	m:43, d=39 m:45, d=36	orsógomb, kőbalta
2704. gödör	43/29	jellegtelen	durva, végtöredék	d=54	szuperpozícióban 2743. gödörrel
925. réteg	44/7(45/8)	II.B-III. fázis	finom, homokóra alakú	m:38, d=31	orsógomb
925. réteg	48/8	II.B-III. fázis	finom, homokóra alakú	m: 43, d=31	orsógomb, csiszolt csonteszköz
925. réteg	48/10	II.B-III. fázis	kis méretű, filigrán	m: 47, d=23	
1360. réteg	48/31-49/32	I.B-C fázis	finom, kis méretű, homokóra alakú, deformálódott	m: 34, d=36/37	
1390. réteg	46/30,31	I.B-C fázis	nagy méretű, durva, végein kiszélesedő	m:67, d=44/48	homokkő-lap, 2667. gödörrel
szórvány			2 darab, durva, nagy méretű, ferde ill. domború végű	m:73, d=45 m:76, d=43	



1. ábra: különböző típusú „spulnik” Balatonőszöd-Temetői dűlő badeni településről



3. ábra: Balatonőszöd-Temetői dűlő: 2606. gödör: spulni, csiszolt okkerrög, 2667. gödör: „spulni”, 2607. gödör: piros festéknyomos kvarcit marokkő, 2595. gödör: piros festéknyomokat mutató pecsétlő

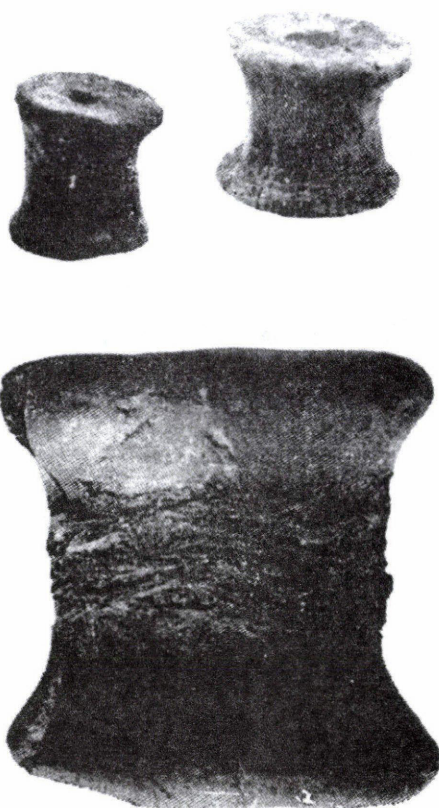


Uichteritz - Lützkendorf

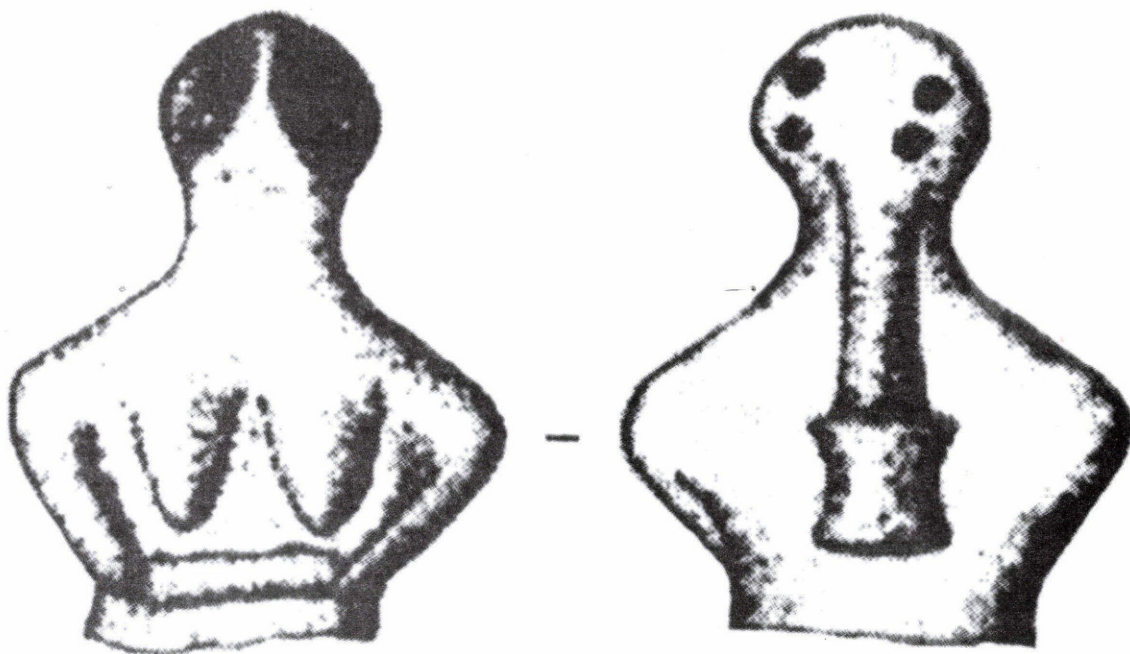
2. ábra: A só-párolgató felszerelés: Uichteritz és Lützkendorf (2300–1600 cal. BC) kora bronzkori lelőhelyek alapján (Aunjetitz kultúra, Németország), a sókészítés felszerelése Genz 2004, 171. után.  
– Balatonőszöd-Temetői dűlő: 1390. bolerázi kultúrréteg: homokkő-lap és „spulni”, mint mozsártörő, valamint 2348. Briquetage-formája, és 2000, 2389. gödrök „spulnijai”



4. ábra: Nola (Olaszország), Harangedényes kultúra települése, korabronzkor, kemence in situ, Vecchio et al. után



5. ábra: Ezerovo II. (Bulgária, cölöpépítményes tóparti település), fonaltartó „spulni”, Tončeva 1981, Fig. 24. 19, 20, 21. után



6. ábra: Răucești, Románia, női idol felső torzója, Cucos 1999, Fig. 66. 4. után



7. ábra: A hagyományos fejtámasz napközben ülő-alkalmatosságként, [Karamodzsong törzs, ÉNy-Uganda. Petr Jahoda a felvételt a törzs központjában, Namalu főutcáján készítette, 1998-ban] *Jahoda után*

## Irodalom

- P. BARNA J. 2003: Későrézkori település Nagykanizsa-Billa lelőhelyen. – Late Copper Age settlement in Nagykanizsa-Billa. ZM 12: 97-143.
- BONDÁR M. 2004: A kocsi a késő rézkori Európában. [Der Wagen im spätkupferzeitlichen Europa.] – *Archaeológiai Értesítő* 129: 5-34.
- CUCUȘ S. 1999: Faza Cucuteni B în zona subcarpatică a Moldovei. Piatra-Neamț, 1999.
- DZHANFEZOVA, T. 2003: Neolithic pintaderas in Bulgaria. Typology and comments on their ornamentation. In: Nikolova, L. ed.: *Early Symbolic Systems for Communication in Southeast Europe*. BAR International Series 1139, Vol. 1, 2003: 97-108.
- GENZ, H. 2004: Blühende Landschaften – Mitteldeutschland in der frühen Bronzezeit. In: Hrsg.: MELLER, H.: *Der geschmiedete Himmel. Die weite Welt im Herzen Europas vor 3600 Jahren*. – Theiss Verlag, 2004, 168-172.
- HARDING, A. F. 2000: *European Societies in the Bronze Age*. World Archaeology. – Cambridge 2000.
- HORVÁTH T., GHERDÁN K., HAJNALOVA M., HLOŽEK M. IN PRINT: Techno-tipológiai megfigyelések a balatonőszödi badeni település fazekasárúin. – M?MOΣ IV in print.
- JAHODA P.: *Az őskor utolsó tanúi. Afrika, Új-Guinea, Ázsia*. – Helikon kiadó, Budapest.
- KELLNER, H. J. 1973: *Die Sigillatöpfereien von Westerdorf und Pfaffenhofen*. – Limes-Museum Aalen. Stuttgart, 1973.
- KUNCHEVA-RUSSEVA, T. 2003: Ceramic pintaderas from Nova Zagora Region (Southeast Bulgaria). In: Nikolova, L. ed.: *Early Symbolic Systems for Communication in Southeast Europe*. – BAR International Series 1139, 2003:109-111.
- MANTU, C. M. 1998: *Cultura Cucuteni. Evoluție, cronologie, legături*. – Piatra-Neamț, 1998.
- MATTHIAS, W. 1976: Die Salzproduction – ein bedeutender Faktor in der Wirtschaft der frühbronzezeitlichen Bevölkerung an der Mittleren Saale. – *Jahresschrift für Mitteldeutsche Vorgeschichte* 60:373-394.
- MAUSS M. 2000: *Szociológia és antropológia*. [Sociologie et anthropologie.] – Osiris, Budapest, 2000.
- NEMEJCOVÁ-PAVÚKOVÁ, V. 1964: Sídliisko bolerázskeho typu v Nitriánsky Hrádku. – Siedlung der Boleráz-Gruppe in Nitriánsky-Hrádok. SIA 12:1:163-268.
- NEMEJCOVÁ-PAVÚKOVÁ, V. 1974: Beitrag zum Kennen der Postboleráz-Entwicklung der Badener-Kultur. – SIA 22(2): 237-350.
- NEMEJCOVÁ-PAVÚKOVÁ, V. 1984: K problematike trvania a konca bolerázskej skupiny na Slovenska. – Zur Problematik von Dauer und Ende der Boleráz-Gruppe in der Slowakei. SIA 22(1): 75-146.
- RUTTKAY, E. 1999: Boleraz-Gruppe. In: Lenneis E. – Neugebauer-Maresch C. – Ruttkay E.: *Jungsteinzeit im Osten Österreich*. – St-Pölten-Wien, 2. Auflage, 145-161.
- TONČEVA, G. 1981: Un habitat lacustre de l'âge du bronze ancien dans les environs de la ville de Varna (Ezerovo II). *Dacia* 26:41-62.
- VECCHIO, G., ALBORE LIVADIE, C., CASTALDO, N.: Nola. – [www:meridies-nola.org/nola/villaggiopreistorico.htm](http://www.meridies-nola.org/nola/villaggiopreistorico.htm).
- VIDEIKO, M. Y. 2004: Late Tripillya and Baden Cultures: Facts and Character of Interaction. In: Hrsg.: HÄNSEL, B. & STUDENIKOVÁ, E.: *Zwischen Karpaten und Ägäis. Neolithikum und Ältere Bronzezeit. Gedankenschrift für Viera Nemejcová-Pavúková*. – *Internationale Archäologie Studia Honoraria Band 21*: 355-367.