

Életük a régészet



A ságvári ősköri telep ásatói 1932-ben: Csalogovits József, Gaál István, Hillebrand Jenő, Laczkó Dezső és Gönczi Ferenc



Az andocsi rézkori telep, Draveczy Balázs ásatása 1966-ban



Magyar Kálmán a Nagyatád-bodvicai feltáráson, 1999-ben



Balatonszemes-Bagolyvár, 2007
M. Hrotkó Zsuzsanna és Magyar Kálmán



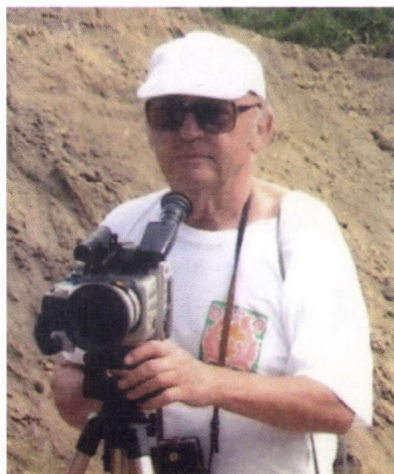
Dr. Draveczy Balázs (1938–2003)

A múzeumban dolgozott 1961–1972 között, kilépésekor igazgató helyettes volt. Az egyetemet 1961-ben végezte el, 1965-ben doktorált. A megye egész területén dolgozott. Legfontosabb feltárásai: Juta őskori telep, Andocs őskori telepek és avar temetők, Somogyszil római temető, Ötvöskőny, középkori várkastély. 1973-tól a budapesti Magyar Kereskedelmi és Vendéglátóipari Múzeum főmunkatársa, majd haláláig igazgatója volt.



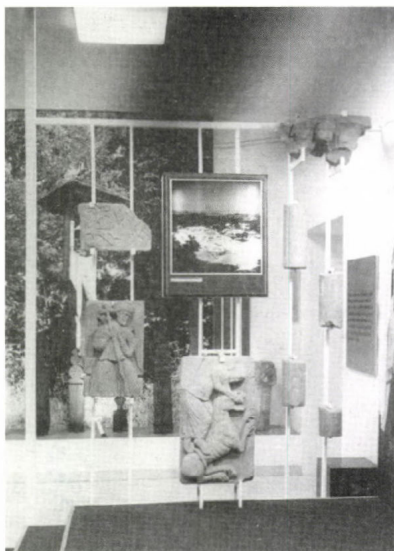
Dr. Magyar Kálmán (1943–)

A múzeumban dolgozott 1970–75 és 1978–2008. között, nyugdíjazásáig. Az egyetemet 1968-ban végezte el, 1973-ban doktorált. Fő kutatási területe a középkori régészetben belül a somogyi nemzetségi és ispánsági központok és a segesdi királynői központ. Részt vett a Kis-Balaton programban Összegyűjtötte és felmérte Somogy megye középkori várait Nováki Gyulával. Legfontosabb feltárásai: Segesd, Bodrog, Babócsa, Balatonszabadi, Fonyód, Ötvöskőny.



Dr. Bakay Kornél (1940 –)

A múzeum igazgatója volt 1972-1977 között. Az egyetemet 1963-ban végezte el. Kutatásai során főként a magyar őstörténettel, a magyar államalapítás korával, az eurázsiai népvándorlással és az európai középkor kutatásával foglalkozik. Legjelentősebb Somogy megyei munkája a somogyvári ispáni székhely és királyi alapítású bencés kolostor feltárása. 1977-től nyugdíjazásáig a községi múzeum igazgatója, emellett 1996-tól a Nagy Lajos Király Magánegyetem (Miskolc) tanszékvezető tanára. Somogyi ásatásai: Somogyvár, Zamárdi.



A somogyvári leletek az 1975-ben megnyitott, Bakay Kornél által rendezett állandó kiállításon



A somogyvári Kupavár sáncának átvágása, 2008



Bárdos Edith (1949 –)

1975-től nyugdíjazásáig, 2007-ig dolgozott a múzeumnál. 1979-ben diplomázott Budapesten. Fő kutatási területe az avarkor régészete. Legjelentősebb ásatásai: a zamárdi avar temető közel 2500 sírja, a 61-es úti nagy középkori temető, a kaposmérői, pusztaberényi és Kaposvár 40-es őrházi avar temetők. Részt vett a 61-es elkerülő út megelőző feltárásain, itt a legjelentősebb ásatása a toponári csomópont feltárása volt.



Vendégek és munkások a zamárdi ásatáson 1997-ben. 1. B. Horváth Jolán régész, 2. Trunk Károly asszisztens, 3. Bóna István régész, 4. Hornyák László grafikus, 5. Gróf Péter régész, 6. László Gyula régész, 7. Ambrus Edit rajzoló.



Középső bronzkori sír feltárása a toponári csomópontban, 2000-ben



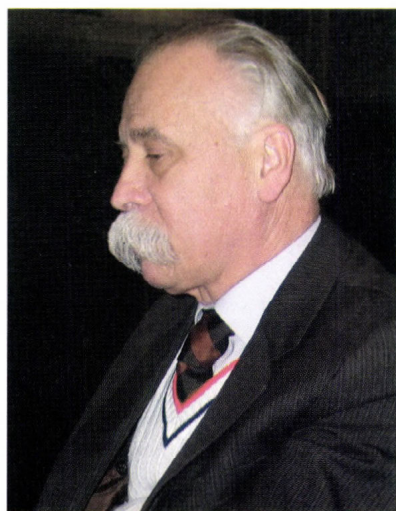
Honfoglaló sír tegezének felfedezése Vörsön: Németh Péter Gergely, Honti Szilvia, Költő László, Szentpéteri József régészek



Költő László és László Gyula



Költő László a Vörs-Majori-dűlő honfoglaláskori temetőjének feltárásán 2005-ben



Dr. Költő László (1948 –)

A múzeumban dolgozik és osztályvezető 1983-tól, múzeumigazgató 2007-től. A veszprémi egyetemen szerzett vegyész-mérnöki diplomát 1973-ban, ezután Budapesten, 1981-ben elvégezte a régészet szakot. 1983-ban megszerezte a doktorátust. Fő kutatási területe az avarkor és a honfoglaláskor. Jelentős eredményeket ért el a természettudományos módszereknek a régészeti kutatásban való felhasználásában. Fémösszetétel meghatározásokat végzett röntgenemissziós analízissel, Csapó Jánossal kidolgozták az aminosavak racemizációján alapuló abszolút kormeghatározás módszerét. Vezette a Kis-Balaton programot és a 61-es út Kaposvárt elkerülő szakaszának programját. Legfontosabb feltárásai: Vörs-Papkert B avar- és honfoglaláskori temető Szentpéteri Józseffel, Kereki-Homokbánya avar temető, Vörs-Majori-dűlő honfoglaláskori temető, Somogyfámszon-Marótpuszta későközépkori erődített templom és telep.



Légifotózás az ásatáson: Költő László felszállásra készül sárkányrepülővel



Dr. Honti Szilvia (1955 –)

1978-tól, az egyetem elvégzésétől, a múzeumban dolgozik. 2007-től osztályvezető. 1987-ben doktorált, Somogy megye késő-bronzkori történetét dolgozta fel. Fő kutatási területe: a későbronzkori sír-és kincsleletek, a korai és középső bronzkor kronológiai kérdései a Balatontól délre. Legfontosabb feltárásai: Nagyberki-Szalacska őskori földvár, Szabadi-Szabadi-hegy kelta temető. A Kís-Balaton programban az ásátásvezetés mellett vezetőtárs, az M7-es program vezetője. E programok keretében végzett feltárásai között a jelentősebbek: Vörs-Battyáni disznólegelő, Sávoly-Babócsa-halom, Balatonboglár-Berekre-dűlő és Borkombinát, Balatonszemes-Szemesi-berek lelőhelyek feltárása.



A millenáris kiállítás készítése. Honti Szilvia és Nyári Zsolt rajzoló



Feltárás Vörs-Battyáni-disznólegelőn 2008-ban



Németh Péter Gergely (1959 –)

A múzeumban dolgozik 1985-től. Az egyetemet 1987-ben végezte el. Fő kutatási területe a kelta és a római kor. Összegyűjtötte és leközölte Somogy megye még publikálatlan kelta sírleleteit. Legfontosabb feltárásai: Somogyvár-Resterica római villa, Somogyjád, Somogyvár, Somogyaszaló római halomsírok, Ordacsehi-Kécsimező kelta temető. Számos feltárást vezetett 1987-2006 között a Kís-Balaton és az M7-es programban Vörsön, Balatonbogláron, Balatonszemesen, Tikoson, Szökedencsen.



Németh Péter Gergely fotót készít a balatonboglári ásátáson 2001-ben



M. Aradi Csilla ásatása Nagyatád-Bodvicán 2002-ben



Gallina Zsolt és Somogyi Krisztina csapata Kaposújlakon 2000-ben



Az Ordacsehi-csereföldi ásatás 2001-ben



Dr. M. Aradi Csilla PhD (1963 –)

1989 és 2004 között dolgozott a múzeumban. Az egyetemet 1988-ban végezte el. 2008-ban megszerezte a PhD doktorátust. Fő kutatási területe a somogyi középkori plébániaszervezet története és az egyházas helyek régészete. Részt vett a Kis-Balaton programban, és a 61-es elkerülő út megelőző feltárásain. Legfontosabb feltárásai: Gálosfa-Kistótváros, Főnyed-Gólyásfa, Vörs-Máriasszonysziget, Barcs-Vukovári-dűlő, Nagyatád-Bodvica. Jelenleg a Kulturális Örökségvédelmi Hivatal munkatársa.



Gallina József Zsolt (1971 –)

1999 és 2004 között a dolgozott a múzeumban. 1995-ben diplomázott Szegeden. Fő kutatási területe a népvándorláskor. Részt vett a Kaposvár 61-es elkerülő út és az M7 autópálya megelőző régészeti leletmentésin és feltárásain. Somogy megyei munkái közül a legjelentősebbek: 61-es elkerülő út Kaposvár-Fézerlak, Kaposújlak, Taszár melletti lelőhelyei, az M7-es autópálya Fonyód-Fehérbézsény, Fonyód-Mérenökségi telep, Ordacsehi-Csereföld lelőhelyei és a Zamárdi elkerülő út ásatásai. 2004. márciusától az Ásatárs Kft. vezetője.



Somogyi Krisztina (1974 –)

1999. és 2004. között volt a múzeum munkatársa. 1998-ban diplomázott Budapesten. Fő kutatási területe a rézkor. Részt vett a Kaposvár 61-es elkerülő út és az M7 autópálya megelőző régészeti feltárásain, leletmentésein és terepbejárásain. Somogy megyei munkái közül a legjelentősebbek: 61-es elkerülő út Toponár, Kaposvár-Fészerlak, Kaposújlak, Taszár melletti lelőhelyei, az M7-es autópálya Fonyód-Fehérbézsény, Fonyód-Mérnökségi telep, Ordacsehi-Csereföld lelőhelyei és a Zamárdi elkerülő út ásatai. 2004-től az Ásatárs Kft. munkatársa.



Somogyi Krisztina bronzkori sírt tár Ordacsehi-Csereföldön



Molnár István (1974 –)

2001-től dolgozik a múzeumban. 2003-ban végzett a szegedi József Attila Tudományegyetemen. Fő kutatási területe az Árpád-kor régészete, elsősorban a falukutatás. Részt vett a 61-es Kaposvárt elkerülő szakaszának megelőző feltárásaiban, és az M7-es programban. Legfontosabb feltárásai: Balatonlelle-Rádi út mellett (67/2. lelőhely), Balatonlelle-Rádpusztá-Romtemplom mellett (67/5. lelőhely), Kaposvár-Kisgát, Siófok-Körforgalom.



Kenyérsütő kemence feltárása 2005-ben Rádpusztán



Molnár István zamárdi leletmentése 2008-ban, a munkatársak Gál Zoltán adattáros, Nyári Zsolt rajzoló, Bosnyák Zsuzsa ásatási technikus