

BUDAPESTI

# ÉPÍTÉSZETI SZEMLE

SZERKESZTI: BOBULA JÁNOS.

## ELŐFIZETÉS:

Egész évre 16 korona. — Félévre 8 korona.

SZERKESZTŐSÉG: BUDAPEST, VIII., JÓZSEF-KÖRÚT 31/b.

Kéziratokat vissza nem küldünk.

Megjelen havonta 2-szer és pedig a hónap 30-ka vagy reá következő 3-ka; — 15-ke vagy 18-ka közötti napokon.

Hirdetések felvételnek a szerkesztőségben  
VIII., JÓZSEF-KÖRÚT 31/b.

Egyes füzet 70 fillér és kapható: TAKÁCS BÉLA, Budapest, VI., Andrassy-út 57. szám, LINDNER PAULA, Budapest VIII., Rákócy-tér 19. szám és BURGER V., Budapest, VII., Erzsébet-körút 51. szám a. dohánytözsdejében.

## THÉK ENDRE.

V<sup>x</sup>. Nagy bajnak kell lenni akkor, ha olyan férfiak, a kik nem professzionátus írók, megragadják a tollat és sietnek próféta módra figyelmeztetni a nemzetet: térjen magába, mert különben a veszedelem hullámai összezsapnak a feje fölött.

Ezt teszi jelenleg THÉK ENDRE.

És az ő nyilatkozata annál fontosabb, mert őtet nemcsak mint műérzéssel bíró kiváló építőiparost, nemcsak mint eminenter kormánypárti férfiút, hanem mint jelentékeny mezőgazdát ismeri a nagy közönség.

Félretesz ő most minden tekintet és férfias nyíltsággal ad kifejezést annak a véleményének, melyet ez ország lakosságának kilencztedrésze magáénak vall. Minden tekintet, minden állásfoglalás elenyészik, mert mindenekelőtt — a kenyérkereset módjának a megteremtése áll előttünk.

Hazafiúi szeretettel, noha agodalommal kell megszívlelnünk az olyan férfiúnak a nyilatkozatát, mint THÉK ENDRE-é, kinek az írói tollat egyedül polgártársai százezreinek a nyomora és éhhalállal való küzdelme nyomta a kezébe, hogy propagandát csináljon az önálló vámterületnek.

Az építészeket épen úgy közletről érintik az ország közgazdasági ügyei, mint az építőiparosokat és azért szükséges, hogy azok iránt az építészek a legmelegebb érdeklődéssel viseltessenek, mert az ország közgazdasági viszonyainak mi k é n t i alakulásától függ mindig, nemcsak az építőművészet felvirágzása vagy hanyatlása, hanem az építészek sorsa, az építészek

megélni se. Eddig az építőművészek kevés figyelmet fordítottak az ország közgazdasági viszonyainak az alakulására; pedig csak e viszonyok kedvező volta adhatja meg nekik is az éltető erőt.

Ez elvből kiindulva, nem bírjuk kartársainknak eléggé ajánlani, hogy e vitális kérdésekkel komolyan és folytonosan foglalkozzanak. Ennek az életkérdésnek mi is akarunk hódolni, a mikor értekezni akarunk, az országot oly nagy mérvben foglalkoztató magyar közös, vagy önálló vámterületről, a mely kérdés kell hogy minket építészeket is, a legnagyobb intenzivitással foglalkoztassa, — a melynek megoldásától az ország lakossága közgazdasági életét vagy halálát várja.

Töredelmes szívvel bevallja e sorok írója, hogy agrikol állam voltunkra való tekintettel, a közös vámterület híve volt a legújabb időig, mert tapasztalni kellett, hogy közös vámterület mellett is lehetséges volt javítani az ország anyagi viszonyain.

Itt mint érdekes epizódot említem fel, hogy KOSSUTH LAJOS egyik látogatásom alkalmával, 1893-ban, csodálkozását fejezte ki a felett, hogy olyan gyakorlati emberek, mint én vagyok, mégis a közös vámterületet tűrik. De mikor erre nyomban ő maga Magyarország közgazdasági, nem várt, fellerdülésén bámúlt, én sietve előadtam neki, hogy ez «a nem várt fellerdülés» a közös vámterület mellett következett be. Ezt a tényt tagadásba venni nem lehetet, mert azt maga KOSSUTH LAJOS konstataálta s csak azzal felelt, hogy: «Hát,

kedves barátom, ha a közös vámterület mellett is ilyen kedvezően alakultak a viszonyok, gondolja el, mi lett volna az önálló vámterület mellett!»...

1893 óta azonban nagyon változtak a viszonyok. Féltett mezőgazdaságunk már olyan helyzetbe jutott, hogy ma már képtelen magán segíteni: kell hogy annak segítségére az ország nagy ipara jöjjön. Mert, mint már egyszer kimutattuk, reánk, mint agrícola államra csak a címeres koldusbot vár. Mezőgazdasági államunk népének adóssága: 650.000.000, tehát több mint 6 milliárd. Az egész ország földje pedig összesen 2 milliárd forintot ér. Így tehát ez ország már nem a miénk, hanem a hitelezőké.

Eme kedvezőtlen mezőgazdasági viszonyok mellett, társadalmunk fejleményei oly irányt vettek fel, mely a kiutat csak a végszegényedésben és végre a kivándorlásban leli meg.

Épen ezért kell a nagy gyáripárt megteremteni, a mely hivatva van nálunk is úgy segíteni, a mint segített más nemzeteknél. — Meg kell az ipart teremteni most már, ha kell, az önálló vámterülettel is annál inkább, mert az osztrák, bizonytalan viszonyok utalnak, kénszerítenek minket az önálló közigazdasági politika követésére.

Helyzetünk kedvezőtlen, riasztó voltát, közéletünk egyik gyakorló férfia, THÉK ENDRE, meglepő módon hozza nyilvánosságra az alkalomból, hogy a budapesti ipar és kereskedelmi kamara, — a mely hivatva lett volna, az eminenter közigazdasági, a vámkérdésben nyílt, férfias állást foglalni s irányt szabni az országnak, — «csak bujkált a vámkérdés körül».

Távol áll tőlünk a jelenlegi vezetés alatt álló budapesti kamarával foglalkozni, mert az olyan testülettel, mely hivatalosan tudtul adja, hogy «terveit nem hirdeti, mert céljait és eszközeit el nem árulhatja» — ilyen «crédó»-jú testületet komoly számba venni nem lehet. Még kevésbé érdemes ezzel a testülettel foglalkozni azért is, mivel márcsak európai szokásaink szerint mégsem járja, hogy az elnök öklével üti az asztalt kapacitáció jeléül, mint azt LANCI LEÓ tette, kit a kamarai tagok kénytelenek voltak figyelmeztetni, hogy «nincs korcsmában»; — parancsolgatni pedig parancsolgasson az ő Kommerciál Bankjában. Nem akarunk erről az emberről és viselt dolgairól ez alkalommal szólni, fen-

tartván e jeles férfiú «közigazdasági tevékenységének» (a sok család tönkretéves, a vagyon mikénti szerzés stb.) jellemzését külön értekezésre; e helyütt csak annyit jegyzünk fel, hogy az a morális testület, a melynek LANCI LEÓ az elnöke, figyelemreméltó, tapasztalattal dicsekvő határozatokat nem hozhat. Hiszen nyilvános ülésen leolvasták neki, hogy «példátlan gorombaságai gorombaságok maradnak, de igazsága nincs.» Elmondották mindennek, csak «méltóságos» úrnak nem. — Tehát olyan testület, a melyet az istenek ilyen elnökkel megverték, komoly méltánylásra nem számíthat. Mi sem foglalkozunk vele; hanem igenis komoly megfontolásra ajánljuk THÉK ENDRE komor beszédjét, mert leplezetlenül kitarja a helyzet bajait.

Bizonyára komoly a veszély, — mint mondtuk — ha olyan férfiak, mint THÉK ENDRE, a ki par excellenc kormánypárti, s mint ilyen a végletekig próbálkozott mindég és folytonosan kormánypártiskodó keretén belől, elhárítani a tornyosuló bajokat, — hazafiúi és a kétségbeesés határáig érő elkeseredésében a következő szakokban jelzi a helyzetet:

«Honatyáink a személyeskedés ki nem irtható rákfenejével évődnek, nem látva meg ettől, az általuk fontosnak vélt nagy föladatuktól, a nemzet elvitázhatatlan bajait, nem hallják meg a közpályán működők százezreinek jajszavát. Pedig ha ezeknek magánvagyonja maholnap elfogy, az, a mit az állam adni tud nekik: meghalásra sok, de a megélhetésre kevés. És a közpályán kívül állók helyzete? A kiket az állam nem fizet, azoknak a millióknak az életkérdése az esélyektől függ. Sok százezerre rúg azok száma, a kik nélkülöznek a megélhetés azon tényezőjét, melyet munkabírásuk árán, verejtékkel akarnak nap-nap után maguk és szeretetteik részére megszerezni. Van e az országban ember, a ki nem észlelné a hanyatlás minden tünetét minden irányban? Kereskedelmünk legfőbb tényezői panganak, nagy iparvállataink számadásai megdöbbenők, kisebb iparvállalataink tengődnek, a kézi kisipar utolsó vonaglásában, állami iparfejlesztési politikánk tévelyeg; — s így aggódva kell gondolnunk arra, hogy tanintézeteinkben a

tudásukat elsajátított nemzedék nem tud érvényesülni hivatása terén. Valóban megdöbbentő, hogy a budapesti iparkamara azt óhajtja, hogy közgazdasági életünk úgy maradjon, a hogy van. A munkáskezek milliói a nyomor folytán a közeljövőben ajtainkat fogják döngetni. Nem szabad tehát elzárkózunk az elől, hogy bajaink orvoslásához megjelöljük azt az egyedül mentő eszközt, a mely a nemzet munkásságának fejleszthetőségével érhető csak el. És hogy ezt elérhessük, lehetetlen, hogy ki ne mondjuk, miszerint évszázadok óta az az oka korlátolt fejlődésünkek, kü-

lönösen az ipar terén, hogy vámközösségben állunk a Lajtán-túliakkal». — Végül THEK még kimondja, hogy «a bajok orvoslására nem a hatalmi tényezők uszályhordozása a föladat» . . .

Férfiak, a kik így nyilatkoznak, hivaták képviselni az ipar és kereskedelem érdekeit, nem pedig önző LANCI LEÓ-k. Megemlítjük még, hogy kormánypárti képviselők is már hirdetik programbeszédekben, hogy nem idegenkednek a vámsorompók felállításától. Az építészeti kart is figyelmeztetjük: tegye meg kötelességét és foglalkozzon közgazdasági kérdéseinkkel, mert csak ez alapon lelheti boldogulását.

## LEON SZÉKESEGYHÁZA.

A XIII-ik század óta a spanyol félszigeten változó fényvel látjuk érvényesülni a csúcsíves rendszert. Összes műemlékei között a keresztény művészet költészete a legélénkebben jut érvényre Leon, Burgos, Toledo és Sevilla székesegyházain.

A létező adatok szerint ezek között a legrégibb a leoni székesegyház, melynek alapkövét 1199-ik évben D. MANRIQUE DE LARA püspök rakta le. A tervező építész neve a rája vonatkozó adatokkal együtt — sajnos — elveszett. Csak annyit tudunk, hogy 1175-ben PEDRO CEBRIAN építésvezető volt, tehát a jelenlegi épület megkezdése előtt 24 évvel. Utódja volt az 1277-ben elhalt ENRIQUE-mester. Arra nézve is vannak adatok, hogy 1430-ban GUIELLEN DE ROHAN építész vezette az építést. Spanyolország legkiválóbb mestereinek sorából JUAN DE BADAJOZ, a ki a csúcsíves stílust ép oly művészi tökéletességgel kezelte, mint a renesszánszét a XVI-ik század első éveiben végre befejezve a leoni székesegyház építését.

E székesegyház nagyságát fölülmúlják BURGOS, TOLEDO, SEVILLA székesegyházai; azonban műérték tekintetében a leoni valamennyinél különb; de miután három századon át dolgoztak rajta, kivált külsejének jellegén szembeötlően nyilvánúlnak a korszakok különbségei. A csúcsíves rendszer klasszicizmusa ezt a szokatlan stíluskeveréket, az alapelvei ellen vétkező mérnylet gyanánt fogja elkárhozhatni, ellenben mindazok, a kik a hatás szerint ítélnek, nem fognak osztozni a kárhozatás-

ban, hanem örömmel fogják élvezni a merész tervezet megmagyarázhatlan ingerű fantasztikus hatását.

Más elbírálás alá esik az épület bensejében a csúcsíves környezetbe ékelt-görög-római félkupola révén szembeötlő ellentét.

Bárha a kupola alakja kellemes és kerek párkányzatával, valamint a korinthusi pilasztereken nyugvó lámpásával eléggé kedvező benyomást tesz, semmikép sem egyeztethető össze az alája támasztott merész, karcsú csúcsívekkel, pillérekkel és a templom bensejében következetesen érvényesülő függélyes vonalrendszerrel. A benső építkezés — e kupolától eltekintve — általában azt a benyomást teszi, mintha egyetlen művész egyöntetű tervezete után készült volna, annyira szimmetrikus és egységes jellegű. Mindenütt egy bizonyos korszak ízlése érvényesül, azzal az egyszerűséggel, a mint azt a XV-ik század elején kifejlesztették. Bámúlatos az egésznek ritmikus összhangzata, csoportosítása és összefoglalása, valamint a merész koncepcióba foglalt üdesége.

A nagy kövekből, mészhabarccsal szolidan alapozott, tágas eszplanádon, a mely kővel van burkolva és pillérekbe foglalt vasráccsal elkerítve, emelkedik a leoni székesegyház arányosan csoportosított, méltóságteljes épülete.

A teljesen kockaköböl való külső falazás, a gazdag, változatos oromdísz, a nagy, szépen ékített ablakok, a merész gyámívek, a szép oromzat, a formák változossága és az egész tervezet gyönyörű összhangja, bármely szempontból nézve,

valóban festői látványt szolgáltat a szemlélőnek. Oly légies és fantasztikus, mintha finom körvonalait ködfátyol borítaná, hogy szintén aggályos bámúlatot gerjeszt ez a könnyed karcsúság. Hihetetlennek tetszik a mű merészsége, ha látjuk a nagyon magas boltozatok könnyű alapozását és a vékony falakat, a melyek úgy át vannak törve ablakrésekkel, hogy a szentély köré vont redőny gyanánt szerepelnek. Úgy a fő-, mint a mellékhajókban a gyámívek közötti fal között széles, pazarul ékített ablakokkal vannak kitöltve, a melyek az egész hosszba terjednek és a legfinomabb, áttört művű ornamentek keretűl szolgálnak.

Legelső sorban az alaprajz vonja magára a figyelmet részeinek összhangzó, helyes aránya és a szabályos összekötetés által. Alakja derékszögű egyenközény, a melynek keleti részén a főkápolna szakítja meg az egyenes vonalat, belülről körívet, kívülről egy tizenkétszög felerészét rajzolván le. E kápolna is, valamint az épület többi része, körvonaláiban egyesíti a karcsúságot és frisseséget, a kiszögelések hatásos játékát, a konzolokat és támasztó pilléreket, a tiszta profilizást és imponáló szépséget — a stílus egységes voltának hiányában is. Három pazar homlokzat tetőzi be a hatást. A nyugati főhomlokzat nagyobb, pompásabb, mint a többiek és inkább különböző korszakok nyomait viseli magán a XIII-ik századtól a művészet hanyatlásáig a XVI-ik században.

A homlokzat teljes épségben érvényesíti festői hatását. Két egyenlőtlen torony flankolja, a melyek között három emelettel van fölépítve. Az emeletek a származásuk korszakai szerint különböznek egymástól ízlésben; de mindegyik könnyű, elegáns. Az elsőt ballusztrád koronázza, áttört művel, lábazatokkal és fogazatos szélű pyramisokkal díszítve; látszólag a XIII-ik századból származik.

Kettős ívekkel ellátott három bejárata van. A középső magasabb és szélesebb, mint a szélső. Mindegyik karcsú oszlopokkal, szobrokkal, gazdag ékítményekkel és lépcsőzetes tagozással, a melyek a csúcsívek archivoltáit és domborléceit körítik — gondosan vannak díszítve. Csúcsíves ékítményű, keskeny, fülkés támasztó pillérek állnak a portálék között, hogy elválasztásukat markánsabbá tegyék és díszes hatásukat fokozzák. A főbejárat utolsó

ívét egy pillér felezi, a melyhez Szt. Szűz szobra van illesztve, két oldalt két derékszögű ajtó nyílik a templomba.

A második, kevésbé régi emelet csak a középhajót foglalja magába és főformáiban inkább a reneszánsz felé hajlik. Kiugró gerendázattal és ballusztráddal koronázva, végein széles, kiugró pillérekkel bír és két tagozott párkány által három mezőre oszlik. Az alsóban négy csúcsíves ablak van, a melyek csak az íveket tartó oszlopok által elválasztva, összefüggő arkádót alkotnak. Ezek nyílásai még kisebb ívek szerint vannak beosztva. A második mezőben, a mely magasabb és nagy, hosszas négyszöget képez, a terjedelmes ablakrózsa illeszkedik bele, finom, áttört művű ékítménnyel. A harmadik mező két párkány közé ékelt, keskeny szalag gyanánt fut végig és reliefben az angyali üdvözetet mutatja Mária és az angyal között virágokat tartó korszó áll, a hely közepét is jelölve.

Nagyon szép, gazdag és elegáns architektúrát képvisel a harmadik emelet, minden csúcsíves függelék híján és a mellett oly levegős, ékes, hogy teljesen hozzáillik az előbbiekhez. Két kicsiny háromszögű alaprajzzal bíró szentélyből áll, a melyek a pillérek fölött függélyesen állanak, maguk között oltárszerű építményt tartva két jóni pilaszterrel, a díszesen áttört ablakrózsával a középső mezőn, végighúzódó párkánnyal, a nagyon hegyes három szoborral gazdagított orommal. Miután a második és harmadik emelet és a mellettük párhuzamosan emelkedő két torony között még egy kis tér maradt, ezt a tért áthidalják a gyámívek, melyek a főhajó gyámfalai gyanánt a tornyokhoz támaszkodnak és az egésznek sajátos, könnyű, meglepően új hatást kölcsönöznek. Valószínű, hogy eme homlokzat jelentékeny része a XVI-ik századbeli híres JUAN DE BADAJOZ műve.

A főhomlokzat hatása tagadhatatlanul még nagyobb lenne, ha a két oldalt álló tornyok egyenlő magasak és alakúak lennének. Mindkét torony csúcsíves rendszerű, de két különböző iskolát képviselnek. Az északi, alacsonyabbik, szigorúbb stílű, kissé nehézkes, nagyobb bázissal és takarékosabban ékítve, sajátos ellentétben vidámabb és díszesebb, de nem könnyebb társához képest. Ez utóbbi öt emeletből áll, gyámpillérekkel és pillértornyocskákkal szögletein. A koronázó áttört ballusztrád fölött emelkedik a finom kecses csúcs, a művészi kivitelű, finom áttört

ékítménynyel. Bárha a torony emeletek karcsúságához még szó férne, egészének tagozódása, hajlott műablakai, ékítménye kielégíti a műértőt és a XV-ik század izlését teljesen jellemzi.

A templom déli oldala elegáns homlokzatával, gyámíveivel és pillértornyocskáival, az áttört művű ballusztráddal, pompás ablakaival, virágmintás pirámisaival, finomság tekintetében fölülmúlja a főhomlokzatot. E helyen vetélkedett a csúcsíves és renesszánsz stílus az elsőbbség rangjáért, a mely törekvés mellett aztán kölcsönösen megbékéltek. Ezt elítéli ugyan a szigorú tudomány, de érzékeink nem vonhatják ki magukat varázsa alól. Ez a homlokzat — a keresztkarok egyikét befoglalva — három emelettel van építve. Az alsó, áttört ballusztráddal koronázott, három nagyon hegyesen ívelt bejárattal bír. Az ívek faragott művel borítvák, az ívmezők reliefesek, ehhez járúlnak még vakívek és lábazon álló szobrocskák, az egész a XIV-ik század végéről, vagy a XV-ik század elejéről való izlést képviselve. A második homlokzat-emeletet durva, kiugró pillaszterek flankolják, ezeket pedig római izlésben tartott gerendázat foglalja össze, — eleinte két kettős csúcsíves ablakkal volt ellátva, fölötte, a középben ablakrózsával, a mit utóbb renoválni kellett és az kisebb méretű lett a kellenél.

Ezen második emelet oldalairól könnyű gyámívek nyúlnak le és két kis toronyhoz, vagy fialához támaszkodnak, a melyek az alsó emelet szögletein függélyesen állanak.

A harmadik homlokzat-emelet igen finom és gazdag renesszánsz izlésben van megszerkesztve. Ez oldal felső szélét uralva, két pavillon áll, csúcsaikon mellvéd-oszlopokkal, köztük domborművű kis tábla és antikos félkörív, a mely vékony bemetszésekkel van díszítve és az ormon fölül emelkedik.

Másnemű hatással bír a főkapolna tömege. E helyen már a könnyűség keveredik a darabossággal, a szigor a kellemel, minden leírást gúnyolva és mégis vonzerőt gyakorolván a nézőre. Sokszögű alakja a szögleteken alkalmazott pillérekkel, az erős, a kétszeresen kiugró alapzat, a rajta nyugvó és felfelé vékonyodó két emelet, mindez a legjobban egybevág a második emeleten nyíló ablakokkal, a koronapárkány ballusztrádjával és a har-

madik emelet ötszögével, a mely magas, keskeny ablakai, tornyokkal koronázott gyámpillérei és tájmjai, valamint virágos pyramisokkal szegélyezett díszes korlátja gazdagítják hatását, melyhez nevezetesen, hozzájárul a csúcsos kupola.

A templom belseje nélkülözi ezt az érzékkápráztató pompát, mindazáltal meglepi a belépőt. Az egész a XVI-ik század izlésében van tartva, a mi egyértelmű azal, hogy e helyen párosul az egyszerűség a merészséggel, az előkelő, finom izléssel és ama nemes méltósággal, a mely a szervesen összefüggő tervezet, a magas boltozat, a karcsú pillérek, a részletek ritmikus viszonya szokott eredményezni.

Három, csúcsívek és karcsú pillérek által elosztott magasan boltozott hajóval bír. A boltozatokat igen egyszerű bordáikon és hevederíveiken kívül semmi más függelék nem ékesíti. A tágas kereszthajó főívein félkupola nyugszik. Az íves preszbiterium magas, keskeny ablakával és szép kerek kupolájával, továbbá az oldalfalak mellé sorakozó két kápolnasor, jellemzi e pompás székesegyház alaprajzát.

Három-három nagyon magas és vékony oszlop csoportosításából álló 11 pillér egy-egy oldalon, tehát összesen 22, tartja a 10 boltozatot, a melyek a főhajót a bejárattól a preszbiteriumig borítják. A főhajót a mellékhajókkal összekötő ívek fölött, az egész épületen át, egy galéria, vagy triforium húzódik végig. Ez kettős ívekből van szerkesztve és benne oszlopok és kisebb ívek által kisebb szakaszok támadnak. A galéria fölötti falteret, a pillérek magasságát meghaladó párkányzaton, a tágas ablakok foglalják el. Minden ablak a keretétől szolgáló nagyobb íven kívül hat kicsiny ívből áll.

A preszbiteriummal szemközt lévő nyugati oldalon négy csúcsíves ablakkal ellátott áttört galéria van, az ablakoknál magasabban van a pompás, nagyméretű kerek ablak, finom áttört művel berakva. Hasonló rozetta és korlát díszíti a kereszthajó északi szárát. A főhajó díszének megfelelők a mellékhajók; két sor keskeny közzel elválasztott ablak világítja meg tetejüket. Az alsók, csúcsívekből és kis oszlopokból álló vakarkádót alkotva, a teljes hatás hátrányára, be lettek falazva.

A keresztfolyosó minden éke dacára nincs összhangban az épület többi részével, valamint a székesegyház többi részletei kevesebb műértékkel bírnak.

## KUPAVÁRA ÉPÍTÉSI ÉS SZOBRÁSZATI TÖREDÉKEI.

Mielőtt Kupavára és földbástyái tűzesebb vizsgálatához jutnánk, álljon itt az eddig előkerült építési és szobrászati töredékek rövid leírása.

A somogyvári grófi kastély vesztibulumában, a bejárattól balra áll a falba illesztve:

1. Egy griff-madár. Az oroszlántestű két hátulsó lábán lópatájú, magasra tartott lombos farkú állat, hátúljára támaszkodva, szárnyát föltartva, sasfejével hátranéz. Két első lába saskörmökben végződik, nyakát pedig pikkelyszerű tollazat fedi. A mintázás elég arányos, de a kidolgozás durva, a tollaknak körvonalain kívül a szálak is ki vannak ugyan faragva, de csak gépies egyformasággal; épen, mint a gömbölyded oroszlántest bordáit is csak párhuzamos mélyedések jelölik. Az egész kő magassága 52 cm., szélessége 47 cm. A relif a képsíkból 13 cm.-re emelkedik ki. (7. kép.)



7. A GRIFF-MADÁR TÖREDÉKE.

2. A jobboldali első pillér falában KRISZTUS reliefszobra térdalakban. Az alak jobb kezét melle alatt tenyérrel kifelé tartva, mutató és középujját áldásra emeli, míg a hüvelyk és a másik ujj tenyerébe húzva, mint a latin ritus szerinti áldásnál szokás. Balja szintén melle előtt könyvet tart. Fejét keresztes és gyöngyos nimbus övezi s a hagyományos típusú arcot homlokán ketté választott vállaira omló haj köríti, kár, hogy erősen rongált. Ruházata a szo-



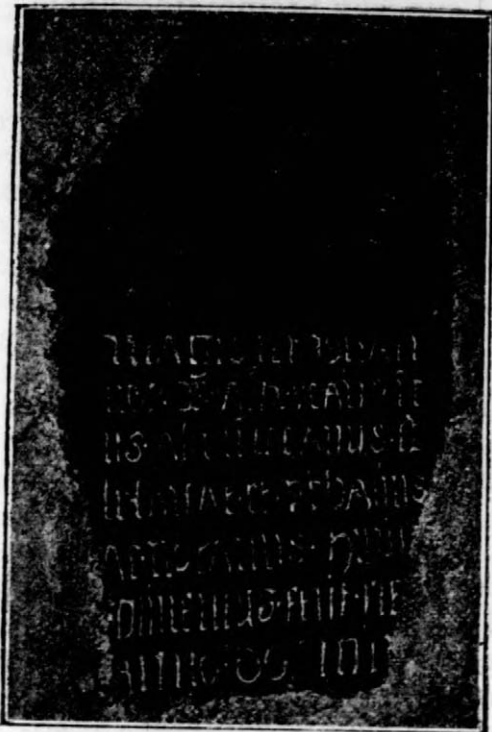
8. KRISZTU RELIFKÉPES.

kásos derékon átkötött tunika s vállairól hátrafüggő pallium. A durva gépies redőkbe szedett tunika nyakát és szűk kez-előit épen mint a könyv széleit, szalagok közé foglalt gyöngyos díszíti. A test itt is elég arányos, de a mozdulat nagyon szögletes, merev és az egésznek faragása épen oly durva, mint az előbbié. A relif magasságá 77 cm., szélessége 37 cm.; a kidomborodás itt is 13 cm.-t tesz. (8. kép.)

2. A szemben levő falban a vörös márványlap töredéke, melyen azonban a felírás még elég ép:

«Magister Johannes de Batha canonicus Albens, decanus de belahaz et plebanus ac notarius hunc domicilus fecit fiori Anno do mil IIIIIII» (9. kép.)

Épen az évszám levén letörve, innen a kor nem határozható meg; de alig szenved kétséget, hogy ugyane falban a kandallótól balra látható épen ilyen anyagú vörös márványtöredék, e felíratos kőnek



9. SÍRKŐFELIRAT TÖREDÉKE.



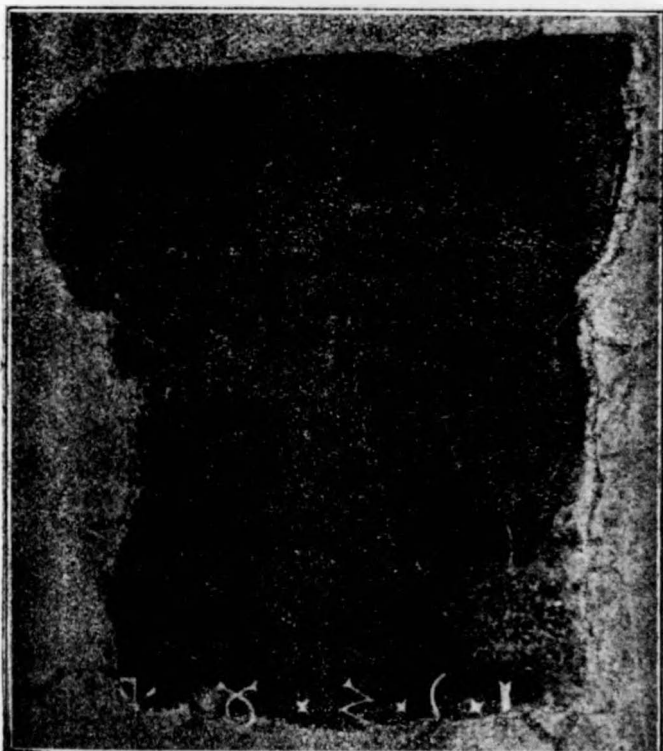
12. THURZÓ-CSALÁD CIMERE.

része, vagy azzal közel egykorú. Ennek alján  $18 * Z * 6 * = 1426$  évszám látható: míg fölötte a vaskarika arra mutat, hogy sírfedőlap lehetett (10. kép.)

5. Ornamentális faragvány, mely a román izlés korában oly gyakori hármasszalagfonadék és a köröket izléssel betöltő 3—4 ujjú palmettákból áll. Valamely parapetum töredéke lehet és kétségkívül a

templom legrégebb korából származik. Számos analógiája jó elő a pécsi székesegyházban és másutt. Itt a relif magassága csak 5 mm.; a töredék nagysága  $70 \times 40$  cm. (11. kép.)

6. A kandalló födelébe illesztve a Thurzó-család címere. A pálca és homorú tagokból alakított  $80 \times 80$  cm. nagyságú képkeret egy durván, gépiesen mintázott és faragott babérkoszorú, a sarkokat pedig ennek szalagjai töltik be. E koszorú pajzsot övez, melynek alsó részén három nyílt rózsza, ezeken pedig vízszintes szalagból kiemelkedő oroszlán testének két harmada látható. Az oroszlánt igen primitív faragása miatt csak sörénye és lombos farkáról lehet megismerni, különben medvének



10. SÍRKŐFELIRAT TÖREDÉKE.



11. PARAPETUM TÖREDÉKE.

volna tartható. (12. kép.) A címert szak-szerűen leírta egy levélben PAUR IVAN még 1870-ben, mely szintén a grófi levéltárban található. E levélből közöljük a következő sorokat, melyek egyéb tekintetben is figyelmet érdemelnek:

«. . . Somogyvár, mint lelhely, előttem már ismeretes, de a monostor vagy a vár romjai legyenek-e ezen kincsbányák? nem tudom. — MATRAY GÁBOR készletéből másoltam le egy Magister Johannes Zarha (ha az előbb közölt (9. kép) feliratos lapról szól: MATRAY hibásan olvasta) emlékét fentartó kőfeliratot 1524 (itt hibásan olvasta a 4-es jegyet 5-nek) s egy római feliratot, mely oly ügyetlenül van az eredetiről levéve, hogy a tudomány vele mit sem nyer, ha csak az eredeti kő után ki nem igazítom. CSORBA JÓZSEF «Somogyvármegye Ismertetése» c. művének 9. l. azt olvasom, hogy Öreg-Lak felé eső, némely szőlőkben római érmek is ásatnak».

Azután a címerről így folytatja:

«Az ide vonatkozó heraldikai rajz egy címerpaizs, sisak, sisaktartó és sisak dísz nélkül.

A paizs (nem egészen heraldikus módon, mert pártázott, vagy konsol által) vízirányosan kétfelé osztott és a felső mezőben ágaskodó fél oroszlánt, az alsóban három, apró levelű rózsát és nem az úgynevezett igazán heraldikai Rózsa-typust, a Vierpass-t, hanem inkább egy más, kalapon divatos Cocarde-t tüntet fel.

Az, hogy a paizs koszorúba zárva adatik elő: arra enged következtetni, hogy a kőfaragóművész egy címeres levél (Armalis, Wappenbrief) festménye után dolgozott, mert ott ilyféle előadás igen gyakori, kivált a késői korban.

A mindkét oldaláról kikanyarított Tárcsapaizs, mint a tudomány megállapította, a XV-ik század végén már szélteben divatozott a heraldikában, de nem az életben, a csatamezőn, a valóságban; mert ott csak egyedül jobbról kikanyarítottak voltak alkalmazásban, ez pedig éppen FRIEDRIK császár és MÁTYÁS nagy király idejére esik.

A címer képlet, oroszlán és három rózsza, TAUR szerint senki másé nem lehetett, mint a bedeghi NYÁRY családé.

Épen MÁTYÁS király alatt és pedig 1485. évben volt bedeghi NYÁRY GÁLOS

(Gallus Vexilifer Regis és Somogyvármegye főispánja, (lásd LEHOCZKY Stemmographia II. 257. l.), kinek tehát bizonyosan a somogyvári várpalota szolgálhatott mint katonai parancsnoknak és mint polgári legfőbb hatalomnak is székhelyéül és mely vár kapujára minden joggal, de kivált ha azt kormányja alatt bástyaiban vagy tornyaiban építkezésekkel megerősítette, címerét is felfüggeszthette.

Sem THURZÓ-ékat, sem ESZTERHÁZY-ékat nem fogadnám el, kivált nem az utolsókat, mert a NYÁRY-címert csak ESZTERHÁZY MIKLÓS nádor vitte bele saját címerébe NAGY CHRISTINÁ-val, kit nőül vett, mint THURZÓ IMRE özvegyét. Hogy a THURZÓ-k minő összefüggésbe hozhatók hasonló címerképlet mellett is Somogyvárral, nem tudom . . . PAUR IVAN.»

Ehhez a fejtegetéshez azonban meg kell jegyeznünk, hogyha összehasonlítjuk a NYÁRY és THURZÓ családok címerét, a somogyvári kőcímet határozottan THURZÓ-énak kell mondanunk, mert a NYÁRY családeban az oroszán háromágú rózsát tart első lábai közt, a minek címerünkön épen, mint a THURZÓ-családeban nyoma sincs. Ez pedig heraldikailag döntő körülmény. Habár különben a két család címere egyebekben egészen egyezik. Az azután más kérdés, volt-e és minő szerepe a THURZÓ-knak Somogyvár történetében. En-



13. SZENT ISTVÁN VÉRTANU MEGKÖVEZÉSE.

nek fejtegetése már messze vinne. A címer anyaga fehér mészkő, mint a legtöbb eddig említett töredék.

7. ISTVÁN megkövezése. Fehér márvány relif töredéke, mely egy csavaros hengeroszlopok fölé feszített ív alatti jelenetet ábrázol. A képnek azonban csak valamivel több, mint fele maradt ránk. Ezen a jobb oszlop és ebből kiemelkedő hengertagból álló ív jobb fele, és az egész relifet egykor körülfutott díszítőszalagnak szintén jobb oldali része látható. Az ív alatt, épen a közepén szemben egy ülő, vagy talán álló alak, két meghatározhatatlan függélyes gerenda (talán a szék lábai és kara) közt, jobbra pedig két más magasabb férfi, az első jobb kezében tartott kővel üti fejbe az ülő alakot, míg a háta mögötti, szintén kezében kővel közeledik. Az előbbinek feje fölött még két, az utóbbinak egy testnélküli emberfej látható, melyek a kövező sokaság képét vannak hivatva kifejezni. Az ív külső felén a háromszögű mezőben egy kiterjesztett szárnyú és szárnyakkal fődött testű angyal, cherub, jobb kezét, egykor alighanem koszorút tartva, nyújtja a vértanú felé. E jelenetből igen nehéz megmondani, hogy mi lehetett a hiányzó, még csaknem ilyen nagy képmezőn. Hogy ott is kövezők álltak volna, alig hihető; talán a kövezők ruháit őrző SAUL foglalta el azt a teret. Valamennyi alaknál a fej a testnek csaknem egyharmada, a főalaknál ennél is nagyobb; míg a lábszárak, kivált az első alaknál, mely nem lehetett magasabb, hogy a kövező kezével elérje a fejét, a fejnél is jóval kisebb. Ezek a hihetetlen arányok nem annyira a kőfaragó gyámoltalanságából, mint inkább a hely teljes kihasználásából és főképp abból a körülményből magyarázhatók meg, hogy faragója kis téren többet akar elmondani, mint a mennyi egyáltalán lehetséges. Innen a nagy tömeg képzetének keltésére szánt egymás fölé helyezett fejek.

Ily naiv művésztől természetesen a mozdulatok kifejezését nem várhatjuk. Ő célját érte, ha megérteti velünk, hogy ISTVÁN mártír megkövezését óhajtja elének állítani, sőt e mellett még a hátsó, kővel közeledő alak kéztartásában mintha bizonyos heveség nyerne kifejezést. A ruházat, fájdalom, alig határozható meg. ISTVÁN testét, úgy látszik, magas gallérú, bő tunika fedi, míg a kövezőkön alighanem két különböző szabású ruhadarabbal találkozunk. Ezeken

térden alól érő és csak deréktól bővülő, szintén szűk nyakú, sőt elől kissé hasított és szegélyezett nyakú ruha látható s még ez is, míg a hátulsónál mély redőkben hull alá, mint a magyar paraszt gatyaszára, melyre a szabás emlékeztet, addig az előtte állónak különben látszólag épen ilyen szabású ruháján a zíg-zúg vonalkák talán durva darócot akarnak kifejezni. Egészen pedig, azt hiszem, a kőfaragó sajátkorabeli parasztviseletet akar feltűntetni, mintegy ezáltal is barbároknak tüntetve fel a kövezőket.

A feje valamennyinek födetlen, hogy lábaikon van-e valami, nem határozható meg.

A cherub szárnyain a kis és nagy tollak meg vannak különböztetve, fejét nimbus övezi s egész alakjai nemcsak a tér helyes betöltésére szolgál, hanem mozdulatával a cselekvényben is részt vesz.

A jobboldali díszítőszalagon szőlőfürtöt csipkedő madarakat látunk, indák közé fonva, melyeknek stílizása hasonlít a pécsi székesegyházban előkerült madarakéhoz.

Az egésznek rendkívül gyarló elrendezése, mintázása és faragása arra vall, hogy valami kontár, rosz kőfaragó műve, a

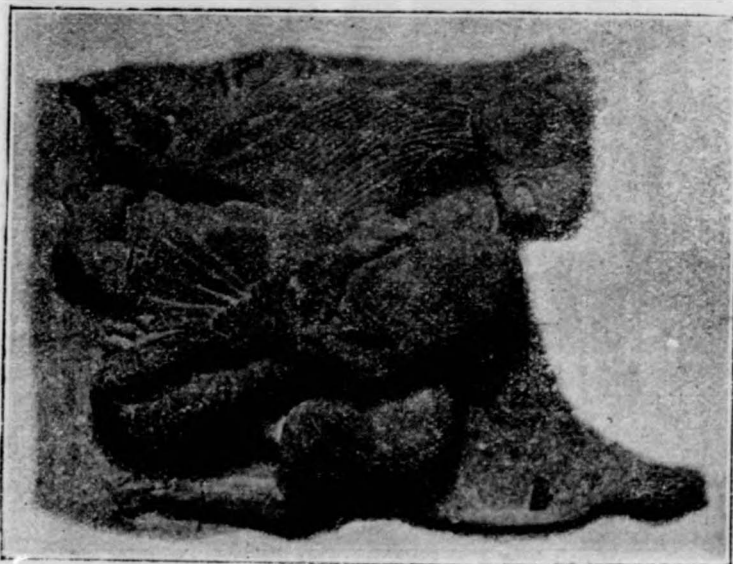


14. DOMBORÚ KŐKÉP: GÁBOR ARKANGYAL.

mely jóllehet minden valószínűség szerint a többi itteni figurális relifekkel egykorú, mivel műértékre azoknál is jóval alantabb áll, egyáltalán nem alkalmas arra, hogy stílkritikai meghatározásoknak kiinduló pontja lehessen.

A kő nagysága  $70 \times 70$  cm.; a képmező belvilága lehetett 75 cm. magas. A relifek 14 cm.-re emelkednek ki a lapból és ornamentális része sem hozható az előbb tárgyalt díszes lappal kapcsolatba. (13. kép.)

8. GÁBOR arkangyal. E töredéken csak térdig látható, de valószínű, hogy egy nagyobb reliefsornak része, s mint ilyen egykor az egész alakot ábrázolta az előtte álló szűz Mária-val együtt. Az alak elég jó arányokban faragott, de nagykezü és esetlen kéztartású ifjút ábrázol. Ruházata a szokásos alba, melyet derekán cingulus köt át. Nyakán és szűk kézelőin is két hengerszalag közé foglalt gyöngysor díszíti. Jobb keze válla irányában keresztet tart, míg balját kifordított tenyérrel áldásra emeli. A gömbölyded, húsos arc balja felé tekint; homlokán modorosan csigafürtökbe szedett, rövid haj övezi. Ruharedőzete épen olyan kereszt, gépies mélyedések sorából áll, mint a többi itteni alakon látható, s a mely vonás ezeket igen közel hozza némely pécsi figurális domború művekhez. Itt a szárnyak nagy tollai is, mintha csavaros oszlopocskák volnának, igen durva technikára vallanak. Ez az alak magában áll ugyan előttünk, azért semmi kétség az iránt, hogy GÁBRIEL arkangyalt, és pedig a szűz MARIA angyali üdvözlete jelenetében, tünteti fel. A három arkangyal MIHÁLY, GÁBOR és RAPHAEL közül csak épen őt szokás albában, mint az



15. DOMBORU KŐKÉP: OROSZLÁN ELÉ DOBOTT MARTIR.

isten szolgáját, és keresztet bottal, mint követet feltüntetni. Erre vall továbbá áldásra emelt balja, melylyel szavait kíséri: «Áldott vagy te az asszonyok között.»

E töredék magassága 59 cm., szélessége 38 cm. Itt a relif már csak 8 cm.-re domborodik ki a lapból, de azért semmi kétség az iránt, hogy ez is az áldó KRISZTUS és a griff-madár mesterének keze alól került ki. Agyaga fehér mészkő. (14. kép.)

9. DANIEL az oroszlánok vermében. Így nevezem ugyan, de csak jobb elnevezés híjján, mert két fontos körülmény ellene mond, hogy itt kétségét kizáróan DANIEL-ről beszélhessünk. Egyik az, hogy térdelő alak kezében keresztet tart, a minek DANIEL-nél semmi értelme, a másik pedig, hogy az oroszlán ellenséges állásban, fejét áldozata felé fordítva, sőt fogát vicsorogatva, tekint rá, holott DANIEL-t az oroszlánok nem bántották. Inkább valamely martír halálát tünteti fel e relif, a kit oroszlánok elé dobtak hitéért. Az oroszlánt is csak sörénye és testére nézve nevezhetjük így, feje ellenben valamely más képzelt állaté lehet, lábai pedig griff madaré. Lombos farkát magasra tartva, első jobb lába saskörmeivel az oldala mellett térdelő alaknak alsó lábszárát ragadja meg, míg nyitott szájával mérgesen annak fejéhez kap, ki habár két térdére esett, mégis bal lába fejét ölébe húzva, saját kezével tartja. Ez a mozdulat érthetetlen.

Testét nem is tunika, hanem úgynevezett chlamyl födi, mely bő köntös csak felső combját fedi és bal válláról is lesvén, csaknem a fél testet meztelen hagyja. Ez a ruha és stilizálása, sőt némileg a mozdulat is emlékeztet valamenynyire a pécsi székesegyházból ismert SAMSON alakjára, midőn az az oszlopot első alakjában átöleleli; de SAMSON ruháját sehol sem szegélyezi gyöngysor, mely csak a többi alak ruháján, jelesen az északi lejáratbeli Úristen öltözetén jó elő ilyen alakban.

A relif kidomborodása 13 cm. (15. kép.)

Ez a relif a vesztibulum falán az utolsó. Volt még néhány faragványos kő a parkban is összehordva eddig is, de ezek száma megszorodott az által, hogy a faluban szétszórta heverő maradványokat is összeszedték, továbbá előkerült pár darab ásás közben. Ezek a következők:

10. Párkánykő. Az ismert hármasszalagból font szivalakú medaillonok sora, melyek belsejét öt újju palmetta tölti ki.

Ez a motívum egyike a legérdekesebbeknek, mivel ez különféle változatban Pécsen, Csikón stb. és a velencei M<sup>ARKUS</sup>-templom ORSEOLO OTTÓ dózse idejébeli restaurációján is előfordul, mint a milánói AMBROZIA-templom faragványai közt. A kő hossza 75 cm.; a képmező csak 12 cm. széles, a medaillonok nagysága különböző; a függélyes középtengelyek egymástól való távolsága 15.5—16 cm. közt váltakozik. Anyaga fehér mészkő.

11. Félhenger oszlopocska töredéke. Több darab jött elő az ásás alkalmával is. Motívuma érthetetlen cikornya, mely leginkább a csúcsíves korabeli stilizált felhők alakzataihoz hasonlít, melynek azonban itt semmi értelme. A henger átmérője 15 cm.

12. Szenteltvíztartó medence. A félgömbalakú pohár alsó felét sáslevelekből alkotott kehely fogja át. Karimája azonban rég letörött, sőt egyik fele több darabra esett a kiásás alkalmával. A medence átmérője 32 cm., magassága 20 cm., az egész 26 cm. átmérőjű hengeroszlopon nyugodott.

főnt 30 cm., az oszlopé 17, magassága 29 cm. Anyaga fehér mészkő.

15. Pillérfejezet. Ez a töredék csak fele valamely szögletfejezetnek. Nagyszabású akantuslevél alkotja a motívumot, mely szymetrikusan, mint tölcsér foglalja magában a köbszerű fejezetet. A levelek két-két ormója kiszélesedik és hosszúkás lyukak sora fut rajtuk végig. E lyukak egykor színes üvegek berakására szolgáltak, a melyek a különben is több színre festett díszes kapitél fényét csillogásukkal mint drágakövek emelték. Egy oldalának szélessége a fejezet tövénél 35 cm. Az 5.5 cm. magas abakus körülbelül 46 cm.-re szökik ki az egyenes oldalon. Anyaga fehér mészkő.

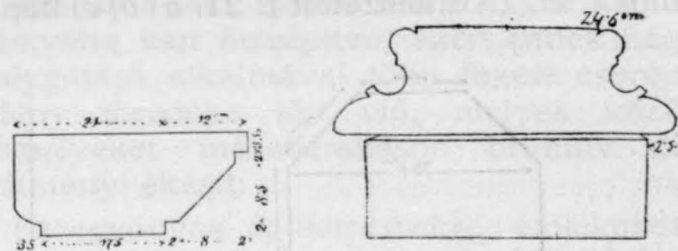
16. Szögletdiszitmény. Páronként közös csúcsba futó szögletes pálcákból alakított háromszögek. Ez a motívum hasonlít egy rovátkolt szélű durva diszitményhez, a mely első tekintetre csúcsíveskorinak látszik, azonban épen az utóbbi párkánykőnek egy részlete építő kő gyanánt a templom északnyugoti kapujába befalazva is előjő, a mi arra mutat, hogy a csúcsíves-



16. PÁRKÁNY-KŐ.

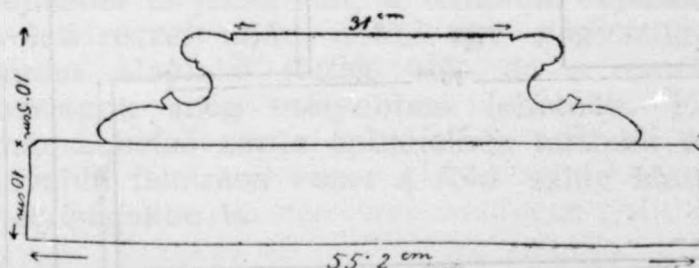
13. Diszitményes párkánykő. Itt a hármas szalag kigyóvonalban fut a képsík hosszában végig és a hullámközöket izléses palmetták töltik be. Szintén általánosan elterjedt román izlésű motívum, mely kivált Pécsen jó elő szép változatokban. A törött fehér mészkő hossza 86 cm., átmetszete 17 cm. (16. kép.)

14. Díszes oszlopfej. Az oszlop nyakát négy nagy, igen széles lándzsaalakú levél fogja körül, a közöket pedig főlebb négy második tölti be; minden ilyen nagy levél előtt pedig még egy kisebb hosszú nyelvű, szívhez hasonló levél emelkedik. Az egésznek elrendezése és rajza igen izléses. Analogiáját sehol sem láthattam. Átmérője



17. PÁRKÁNYKŐ ÁTMETSZETE.

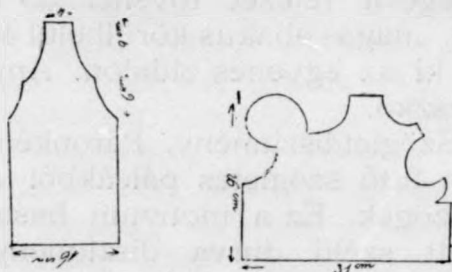
18. OSZLOP-LÁB.



19. ÖTÖS OSZLOP-LÁB.

kori átalakításnál még régebbi időből ered.  
17. A kora románkori primitív faragványok közé tartozik még egy ív szegélyzet, mely szintén a parkban hever. Ezen két elhajló csigadiszítmény közt egy almaszerű dudorodás látható; folytatása hiányzik.

18. Több oszlopláb, melyek között érdekes egy ötös, melynek igen nyomott profilja általánosan ismert szép román típus. Itt négy karcsú oszlop vett körül egy ízmosabb ötödiket, mely talán a szabadon álló ambók egyikét tartotta. (18. és 19. kép.)

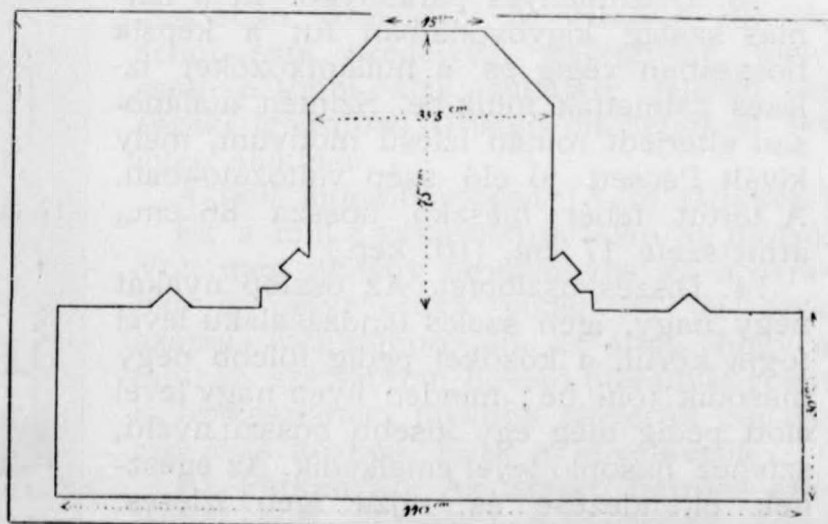
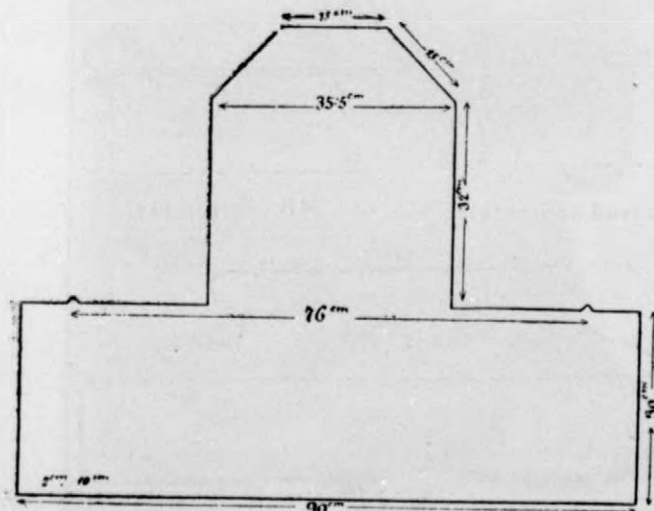


20. BOLTOZATGERINC ÁTMETSZETE

19. Egy ajtó, egy ablakbéllet, több boltozat, gerinc és ablakkereszt. A gerincek menetét a 20. sz. kép tünteti fel.

20. Egy szép reneszánszkori, vörös mészkő párkány maradt fen, mely a déli déli kapú kiásása közben jött elő. Itt a kő eltérő volta arra mutat, hogy e bazilika építéséhez, legalább a későbbi korban, nem csak a Balatonon túlról, Zalából, hanem a szomszédos Stájerországból is hoztak építő anyagot.

21. A déli mellékhajóbeli sírgödör fölé érve, találtak a munkások egy nagy csúcsíves boltozatkezdő követ, melyen a kiinduló bordák a függélyes falból minden átmenet nélkül, konzolok mellőzésével indulnak ki. (Átmetszeteit l. 21. a) b) c) kép.)

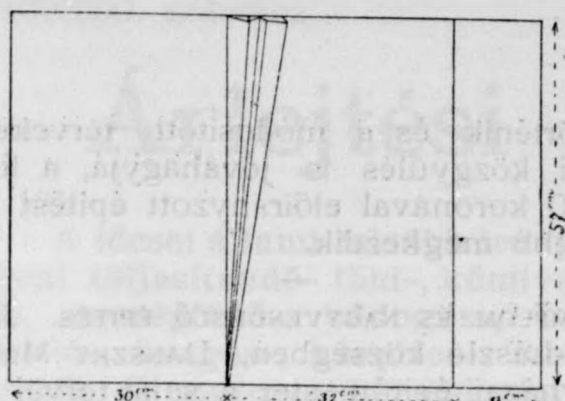


a) b) CSÚCSÍVES BOLTOZATGERINC ÁTMÉRETEI ÉS PROFILJAI.

22—24. A faluban egy ház előtt lépcsőnek használva találtunk egy cszloplábat, a bíró kapúoszlopában egy kőművesjegyekkel ellátott követ. Végre Öreglakon egy pincelejárát falában egy JÉZUS-t ölében tartó MÁRIA-szobor töredéket, melynek sem feje, sem kezei. A ruharedőzés késő középkori műnek mutatta.

További ásatásoknál kitűnt, hogy a szanktuáriumnak a főhajóval való összekapcsolása nem mutatott fel semmi figyelemre méltót. Az idevezető lépcsőket, sőt még ezek ágyát is már rég. elhordták és a míg talán itt a főhajóban lappangó síron nagy tömeg törmelék fekszik. Kiszabadították az északi fal külső felét és kiderült, hogy a kolostorból egy ajtó vezetett a templomba, hajdan pedig egy második a nyugoti kar, vagy talán torony alá, de ennek nyílását régen, még a kolostor más falainak építése előtt befalazták, lehet azért, mivel ez a kapú a kolostor falain kívül esett.

A déli bejárat küszöbéig hatolva, itt több tárgy jött elő s kitűnt, hogy a falakból ma is küszöbön felül három méternél magasabb töredék áll fen, melyet a romok törmelékkel borítottak el. Az innen észak felé induló későbbkori téglafal átmetszi a déli és középhajót is, sőt az egész templomot; ugyanezt kell mondanunk a másik nagy nyugati kerestfalról is, melynek ez alkalommal feltárt északi hajóbeli részén kívül folytatása előjött a délnyugoti, főhajóbeli pillérrel való találkozásánál is. E helyen a templom padlója alatt még mintegy embermagasságnyi mélységbe hatoltak be, hol a templom építését megelőzőkori tárgyak, cserepek, égetett csontok, a magasabb rétegekben



c) CSÚCSÍVES BOLTOZATG RINC ÁTMETSZETEI ÉS PROFILJAI.

pedig egy összeolvadt templomi csengetyű stb. jött elő. Ez utóbbi ásás alkalmával tűnt ki az is, hogy a templomot nemcsak keresztben szelte két, sőt talán még több 160 cm. vastag téglafal, hanem hosszában a pillérek közeit is berakták. Hogy mi volt e silány rakású falaknak rendeltetése, egyelőre nem egész bizonyos. Annyi áll, hogy a csúcsíves boltozatok kedvéért a mellékhajók főfalainak pilléreit kiszélesítették, megerősítették, mint ez a déli mellékapszisznál a kirabolt sír irányában látható. A keresztfalak azonban csak a templom ürének kisebb részekre osztása céljából készülhettek.

A nyugati főfal feltárása, mivel ez még nagy magasságban áll ugyan fen, de annál nagyobb törmelék is fedi, csak a padló fölötti 1,5—2 méter magassága irányig sikerült. A belső fele már sokkal mélyebbre ki van ásva, de ajtónyílásnak még nem jött elő nyoma sem. E falnak főhajóbeli része 1—2 méter magasságon felül későbbi korból ered, sőt jóval vékonyabb (csak 75 cm. vastag) mint az eredeti román kori (160 cm. széles) fal. Át kellett itt vágni azt a töltést is, mely e főfalat nyugot felől egészen eltakarta, s a mely jelentékeny mélységben kötörmellékből áll, miért nehezen tartozhatik a többi népvándorlaskori földsáncokhoz; hogy mind e mellett ez a töltés nem pusztán a templom pusztulása által keletkezett törmelékekből állt elő, mutatja az a meglepő körülmény, hogy a román falnak külső színe és eredeti vastagsága a törmelék alatt egy méter mélységben előjövén, az éjszaki pillér külső felén, egy ferdén ráépített téglavastagságú falacskával határolt, sírűregszerű mélyedés jött elő (lásd az alaprajzon), melyet csak román-

kori fal elpusztulása után, sőt erről mit sem tudva lehetett csúcsíveskori vékonyabb téglafal mellé (de ezzel sem párhuzamosan) ide építeni, a mely hely már ekkor jó mélyen benn lehetett a töltésben. E kis falacskát nyugot felől csúcsíves boltív törí át, az a része pedig, mely nem nyugszik az eredeti román fal vastagságán minden szilárdabb alap nélkül a törmelékbe volt rakva. A körülzárt üreget sok összevisszahányt csont és hullapor töltötte be, mely közé egy szép velencei üvegpothár cserepei és más apróságok, agyagedény töredékei voltak keverve.

A templom falain kívül megkezdték a zárda falainak feltárását is. Az éjszaki fal nyugoti részéhez csatlakozik egy vékony hanyag-rakású téglafal, úgy látszik, csak kerítés, melybe régi faragott kődarabot (a románkori templom-töredéket?) is lehet látni. Innen a zárda egész szélessége éjszak felé, a hol eléri az ősi földtöltést, negyven métert tesz. A fő nyugoti falból kifelé a templomtól, 8,25 méter távolságra, egy kis épülettömeg szökik ki, mely kisebb helyiségből és kemencealjából állván, valószínűleg a kapuórség tartózkodási helye volt. Innen éjszak felé ismét magában halad a fal és befelé sem ágazik el, és igen valószínű, hogy erre következett a főbejárás a klástromba. E helyet egyelőre érintetlenül kellett hagyni, hogy a törmelék elhordására út maradjon fen! A templom falától éjszakra 31,41 m.-re kezdődött nyugot és kelet felé egy-egy épületcsoport, de ezeknek még csak két-három helyisége ismerhető fel. E tájon kell lenni az 1828-ban kiásott többi érdekes épületrésznek is, de erre még nem került a sor. A kolostor fala éjszak felé a hajdani földbástyába van beleépítve, azért ennek megbolygatása alkalmával több fekete cserépedény töredéke jött elő, melyek közül némelyeket mészberakásos primitív díszítmény ékesít.

Faragványos épületrészekre emlékezett az egyik munkás, ki még az 1857-iki kőfejtésnél is jelen volt, a templom éjszakeleti részei táján, a hol egy négyszögű terem alapfalai jöttek elő, de a remélt oszlopok még mélyebben lehetnek. Ez már a belső zárda épületeihez tartozik és további feltárása vezet a föld színe alatti helyiségekbe is.

## VEGYESEK.

A DEBRECENI HONVÉDHSZÁR KASZARNYA kibővítését tervezi a város és az építkezésre 250,000 koronát irányozott elő, ha ezt az összeget a városi közgyűlés megszavazza, úgy az előmunkálatokat mielőbb megkezdik.

ÁRURAKTÁRAK ÉPÍTÉSE A magyar kir. államasutak igazgatósága Kassán egy 240 méter hosszú árúraktár építését tervezi. A terveket átküldte a városhoz. Ugyancsak a Kassa—Oderbergi vasút igazgatósága is óhajt építeni árúraktárt. Az előmunkálatok folyamatban vannak.

KATONAI CSAPATKÓRHÁZ. A honvédelmi minister Pécs városban a honvédség részére csapatkórházat épített. A pécsi kórház helye ki van jelölve és építésére 250,000 korona előirányozva. Ezt a kórházat valószínűleg még az őszön kezdik építeni.

TEPLOMÉPÍTÉS. A győrszabadhegyi templom építési tervét módosítják és ha az

megtörténik és a módosított terveket a városi közgyűlés is jóváhagyja, a közel 50,000 koronával előirányozott építést legközelebb megkezdik.

TEPLOM ÉS NAGYVENDÉGLŐ ÉPÍTÉS. Jász-Szent-László községben, DANSZKY MIHALY félegyházai építőmester a saját tervei szerint 33,352 korona vállalati árban, egy új r. k. templomot és 12,326 koronáért egy nagyvendéglőt épít.

ISKOLA ÉPÍTÉS. Kis-Kun- Dorosma csongrádmegyei községben új állami iskolát építenek 51.701 korona 71 fillérrel előirányozott költséggel.

ISKOLAÉPÍTÉS. Nagy-Atád, somogy-vármegyei község, 63459 korona költséggel állami elemi iskolát épített.

JÁRÁSBÍRÓSÁGI ÉPÜLET. Az igazságügyminister Dunaföldváron 67,657 korona 93 fillér költséggel új járásbírósi épületet és fogházat épített.

## TERVPÁLYÁZAT.

PÁLYÁZATOK TERVKÉSZÍTÉSRE. Temesvárott a HUNYADI-ut és HORVAT BOLDIZSAR-utca sarkán levő és közel 607 ölnyi területen egy társaskör céljaira szolgáló nagyterem, vendéglő és kávéházzal ellátott, valamint bérhelyiségekkel kiegészített kétemeletes épület tervezendő. Bemutatandók a következő tervek: 1. Alaprajzok: 1:200 mértékben 2. Annyi metszet és homlokzat, a hány a tervezet és építési modor megértéséhez szükséges 1:100 mértékben. 3. Előmérletes részletes költségvetés. 4. Műszaki leírás, mely a temesvári lakbérleti viszonyok figyelembe vételével, a jövedelmezőségi kimutatást is magában foglalja. Az épület környékét feltűntető helyzetrajz, valamint az építés tervezésénél figyelembe veendő feltételek és adatok a társaskör igazgatójánál, CSERESZNYÉS JENŐ kir. főmérnöknel, megtekinthetők és a másolatok kivehetők, esetleg megkeresésre elküldetnek. A célnak teljesen megfelelő és a helyi viszo-

nyokhoz képest a kivitelre legalkalmasabbnak talált tervezet 600 korona tiszteletdíjjal jutalmaztatik. A Délvidéki Kaszinó választmánya fentartja azt a jogát, hogy a nem pályanyertes tervezetek bármelyikét 200 koronával jutalmazza, illetve megvásárolhatja. A jeligével ellátott tervek a tervező nevét tartalmazó lepecsételt levéllel legkésőbb 1901. évi augusztus hó 31-éig a Délvidéki Kaszinó igazgatójához benyújtandók. A beérkezendő tervezetek a társaskör kiküldött építész és mérnök tagjaiból\*) alakított szűkebb bizottság által lesznek legfeljebb 6 hét alatt megbírálván. Megjegyeztetik, hogy a díjazott tervezet a társaskör tulajdona marad és a pályanyertessel szemben a vállalati kiépítést illetőleg semminemű kötelezettséget nem vállal.

\*) Kik azok?! Talán szégyenlik azok neveit közéteni? A SZERK.

# Árlejtési hirdetmény.

A lőcsei állami felsőbb leányiskola és betegpavillon felépítése alkalomával teljesítendő föld-, kőmives-, elhelyező-, kőfaragó-, szobrász-, vas-, ács-, cserépfedő-, bádogos-, burkoló-, padozati-, asztalos-, lakatos-, mázoló-, üveges-, kárpitos-, szobafestő-, kályhás-, légszesz-, kút-, vízvezeték és csatorna-berendezési munkák elkészítése, illetőleg szállítása iránt a következő feltételek mellett nyilvános árlejtés hirdettetik:

1. Az árlejtésben részt vehetnek mindazon szakértő hazai iparosok, kik üzletük gyakorlására hatósági engedéllyel bírnak.

2. Ajánlat az összes munkákra, egyes munkacsoportokra, vagy pedig egyenkint külön-külön tehető.

3. A munkákra vonatkozó munkakivonatok és ajánlati minták vállalkozók rendelkezésére bocsáttatnak és kötelesek abba egységáraikat beiktatni, a végösszegeket pedig úgy számjegyekkel, mint betűkkel kiírni. Csak azon ajánlatok fognak figyelembe vétetni, melyek a kiszolgáltató eredeti íveken tételnek.

4. Később érkezett, távirati úton küldött vagy pedig utóajánlatok figyelembe nem vétetnek.

5. Az 50 kros bélyeggel ellátott és lepecsételt ajánlatok legkésőbb

**folyó évi július hó 29-én déli 1 óráig**

a vallás- és közoktatásügyi m. kir. ministerium segédhivatali főigazgatójánál (V., Hold-utca 8. sz.) nyújtandók be.

6. A beadott ajánlatok a vallás- és közoktatásügyi m. kir. ministerium kebelében f. évi július hó 9-én déli 11 órakor (V., Vadász-utca 33. III. em. 13.) nyilvánosan felbontatnak.

7. Tartoznak ajánlattevő vállalkozók az általános feltételek 6. §-a szerint az ajánlati összeg 5<sup>0</sup>/<sub>0</sub>-ának megfelelő bánatpénzt az ott körülírt módozatok és kikötések mellett a budapesti IX. ker. m. kir. állampénztárnál az ajánlat benyújtása előtt letenni és az erről szóló nyugtát az ajánlathoz csatolni. Az ajánlathoz készpénz vagy értékpapír bánatpénzül nem csatolható.

8. Fentartja magának a vallás- és közoktatásügyi minister azon jogot, hogy ajánlattevő vállalkozók közül, a jutányosság szem előtt tartása mellett, a munka kivitelével és végrehajtásával azt a vállalkozót bízta meg, ki a jól és helyesen készített munkák teljesítése iránt már eleve is legtöbb biztosítékot nyújtani képes.

A munkák még a folyó évben megkezdendők és az 1903. év aug. hó 15-én teljesen készen befejezve átadandók lesznek. A munkákra a f. évben czupán 34,000 (harmincnégyezer) korona áll rendelkezésre, a többi esedékes összegek az 1902. évi államköltségvetésnek törvényerőre történt emelkedése után fog az illető vállalkozó részére folyósíttatni.

9. A munkákra vonatkozó általános, különleges feltételek és tervek **Herczegh Zsigmond** és **Baumgarten Sándor** építészeknél (Budapest, VIII. Köztemető-út 4. sz.) naponta d. u. 3—5 óra között megtekinthetők; ugyanott fognak az ajánlati minták és munkakivonatok a jelentkező vállalkozóknak kiszolgáltatni.

Budapesten, 1901 június hó 27-én.

**A m. kir. vallás- és közoktatásügyi ministertől.**

# GANZ ÉS TÁRSA

vasöntő- és gépgyár részvény-társulat  
BUDAPESTEN.

Ajánlja a vas- és acélöntés, valamint a gépgyártás kere-  
tébe tartozó cikkeit, különösen következő specialitásait:

## HENGERSZÉKEKET

paraszt- és finomírlésre, kéregöntetű sima és rovátkolt  
hengerekkel

## malmászati és egyéb gépeket,

s teljes malomberendezéseket, turbinákat,  
a helyi viszonyoknak megfelelőleg szerkesztve, míg a vízi-  
kerekeket mind nagyobb hatásokuknál fogva messze fölül-  
mulják; mindenféle szerkezetű

## ZSILIKEKET, ZSILIPKAPUKAT

stb. mindenféle átmérőjű

öntött vascsöveket, alagsósajtókat, földélcserép- és  
téglavetőgépeket, cölöpverőgépeket, anyagszállító-ko-  
csikat, gáz- és petroleum-motorokat,

## GÁZ- ÉS PETROLEUM-KALAPÁCSOKAT

kovácsműhelyek számára; mindenféle  
szivattyúkat, spirituszszállító vasuti kocsikat, kőmunkáló  
gépeket, kenderkészítő-gépeket, utihengereket és min-  
denféle kötőrő-, zúzó- és aprozó-gépeket utak készítő-  
séhez.

## Mechwart-féle forgó petroleum- és gőzekéket

egyenirányu, váltakozó áramu és többfázisu dynamo-gé-  
peket, elektromotorokat, teljes világító munkaátviteli és  
elektrolitikus telepeket, villamos közúti, bánya-, erdei és  
mezei elektr. vasútakat stb. stb.

A Kossuth Lajos-utca 18. sz. a. lévő városi irodánkban mindig tart-  
juk dús választékát a világító-testeknek legkülönbözőbb kivitelben  
és stílusban; ugyanottan megtekinthetők saját rendszerű elektromos  
gáz- és petroleum-motoraink és dynamogépeink is.

# RÜTGERS GUIDÓ

fatelítő- és faburkoló-vállalat

BUDAPEST, Corvintér 4. \* Gyár: IX., Külsősoroksári-út 13.

Vasuti talpfák, távirda-oszlopok, hid és épülettalpfák telítése.

Állandó telítő-gyárak:

Szállítható intézetek működnek:

Budapest		Kemnitz A.-Ausztr.	} cs. k.
Kanizsa		Smichov Prága m.	
Angern	} a Ferdinánd császár	Chryplin	} Galicia
Dzieditz		} északi vasut mentén	
Budweis	} Csehország		Hirschberg,
Rossitz		} Bosznia	Aussig, Aussig-Teplici vasut
Ybbs, a Duna mentén	} Han Compagnie-Vitez		Smichov, Buschtehradi vasut
Doberlin			

## Faburkolatok

fenyő-, bikk- és tölgyfából a fa minőségének és a munka rendel-  
tetésének megfelelőleg legjobban telítve és betonlapra fektetve  
ítak, terek, udvarok, kapubejárók, városi vasútvágányok, istállók hasz-  
náltára, továbbá hidakra, vasuti átjárókra, nemkülönb. gyárak,  
műhelyek, árú-, kocs- és gőzmozdony-színekben.

## „URÁNIA“

tudományos színház a Kerepesi-uton. Rendkívüli érdekes és  
tanulmányos képek bemutatásával.

Az «Uránia» színház mellett van az «Uránia» tudomá-  
nyos egyesület, mely az összes tudományos és társadalmi  
ismeretek történetét, fejlődését és jelenét olyképen tárgyalja  
és feltárja, hogy ez a tudományos jelleg és erkölcsi érzések  
szem előtt tartásával vonzó és szórakoztató legyen, úgy a  
tudás vágyát, valamint a hazafias érzelmet emelje.

Az egyletnek a lapító tagja az, ki az egylet pénz-  
tárába egyszer s mindenkorra legalább 200 koronát fizet  
(ha ez összeget részletekben kívánja lefizetni, a teljes befize-  
tésig 5% os évi kamatot is tartozik fizetni); rendes tag az,  
a ki kötelezi magát három éven át 10 kor. évi tagdíjat  
fizetni. Minden egyesületi tag a következő kedvezményeket  
élvezi: 1. díj nélkül kapja az egylet összes kiadványait,  
köztük az «Uránia» című folyóiratot; 2. az «Uránia» szin-  
ház első előadásain kívül minden előadásra joga van —  
a tagsági jegy előmutatása mellett — akár egy földszinti  
vagy erkélyszéket, akár egy páholyt 50% os árkedvezmény  
mellett vásárolni; 3. szabadon látogathatja az egyesület és  
a színház által rendezendő kiállításokat. — Belépések csak  
Gvőző, ministeri számvevőszéki aligazgató, egyesületi pénz-  
táros címére (Budapest, V. Hold-utca 8.) küldendők.

53133. VI/2. szám.

## Verseny tárgyalási hirdetmény.

A Nagy-Sármás telepes községben 44,573 K. 92 fill. előirányzott  
költséggel felépítendő ev. ref. templom összes építési munkáinak vállalatban való biztosítása céljából a kolozsvármegyei m. kir. államépítészeti hivatalnál Kolozsvárott

### f. évi augusztus hó 2-án délelőtt 11 órakor

írásbeli ajánlati tárgyalást fog tartatni.

Az 5%-os bánatpénzzel felszerelt ajánlatok a fent kitett határidőig a nevezett államépítészeti hivatalnál nyújtandók be, a hol a vállalati feltételek és az építési tervek, valamint a költségvetés a rendes hivatalos órák alatt megtekinthetők.

Táviratok és utóajánlatok jogérvényes ajánlatoknak el nem fogad-  
tatnak.

Budapest, 1901 július 11-én.

M. kir. földmívelésügyi minister.