

RAPORT

despre cercetările arheologice executate de Muzeul Regional din Sf. Gheorghe între anii 1945-1953

În istoria Muzeului Regional din Sf. Gheorghe anul 1949 înseamnă un eveniment important. Activitatea științifică a muzeului, care în anul 1954 și-a îndeplinit 75 de ani de la fondarea lui, era determinată totdeauna de mijloacele materiale, care erau puse la dispoziția lui. În timp de 10 ani, organele oficiale și organizațiile de masă ale regimului nostru democratic, la îndrumarea Partidului Muncitoresc Român au dat un sprijin atât de considerabil, încât direcțiunea Muzeului a putut să-și realizeze în parte planul său, și muzeul a putut să fie un factor educativ al maselor largi populare și să facă cercetări științifice. Aruncînd o privire asupra activității desfășurate de muzeu între 1945 și 1949, se poate constata că în planul de muncă al institutului, cercetările arheologice au ocupat un loc de frunte. Despre aceste cercetări științifice direcțiunea muzeului din timp în timp a publicat câte un raport¹. Raportul nostru de față îmbrățișează rezultatele încă nepublicate ale activității noastre desfășurate în timp de 10 ani. Cercetările făcute pînă acum au avut numai un interes local conform posibilității materiale ale muzeului. Anul 1949 a făcut posibil, ca Muzeul Regional din Sf. Gheorghe în cadrul Institutului de Istorie și Filosofie al Republicii Populare Romîne să poată lua parte la cercetările, arheologice executate după un plan unitar și sistematic. Cu acest fapt activitatea științifică a muzeului din Sf. Gheorghe n-a rămas și mai departe izolată, ci s-a transformat în muncă colectivă sub conducerea Institutului de Istorie și Filosofie al Academiei R.P.R.². Cercetările noi în regiunea săcuiască în anul 1949 au fost executate în mod colectiv de Institutul susamintit^{2a}.

Muzeul a făcut cercetări comune și cu Muzeul Raional din Mediaș, rezultatele cărora au fost publicate în ediția acestui muzeu^{2b}.

¹ Székely Z. Contribuții la epoca migrațiunii în Țara Săcuiască, 1945. — Notițe asupra istoriei Daciei, 1946. — Istoria orașului Sf. Gheorghe pînă la evul mediu, 1948. — Cetatea Zetea, 1949.

² M. Roller: Realizări și sarcini noi pe tărîmul științelor istorice Studii IV. 2, 21—24., 449.

^{2a}) Z. Székely: Săpăturile la Leț—Varheghiu, Tesaurul dacic de la Șimleul-Silvaniei, Săpăturile la Bicsadul Oltului. Ed. Acad. R.P.R. 1951.

^{2b}) Z. Székely: Cercetări arheologice la Șoroștin; Cercetări arheologice în Regiunea Stalin și Regiunea Autonomă Maghiară, Mediaș, 1953.

Muzeul Regional din Sf. Gheorghe între anii 1945 și 1953 a făcut cercetări arheologice luînd în considerare evoluția uneltelor de producție și a societății omenești — în următoarele localități. (Fig. 1).

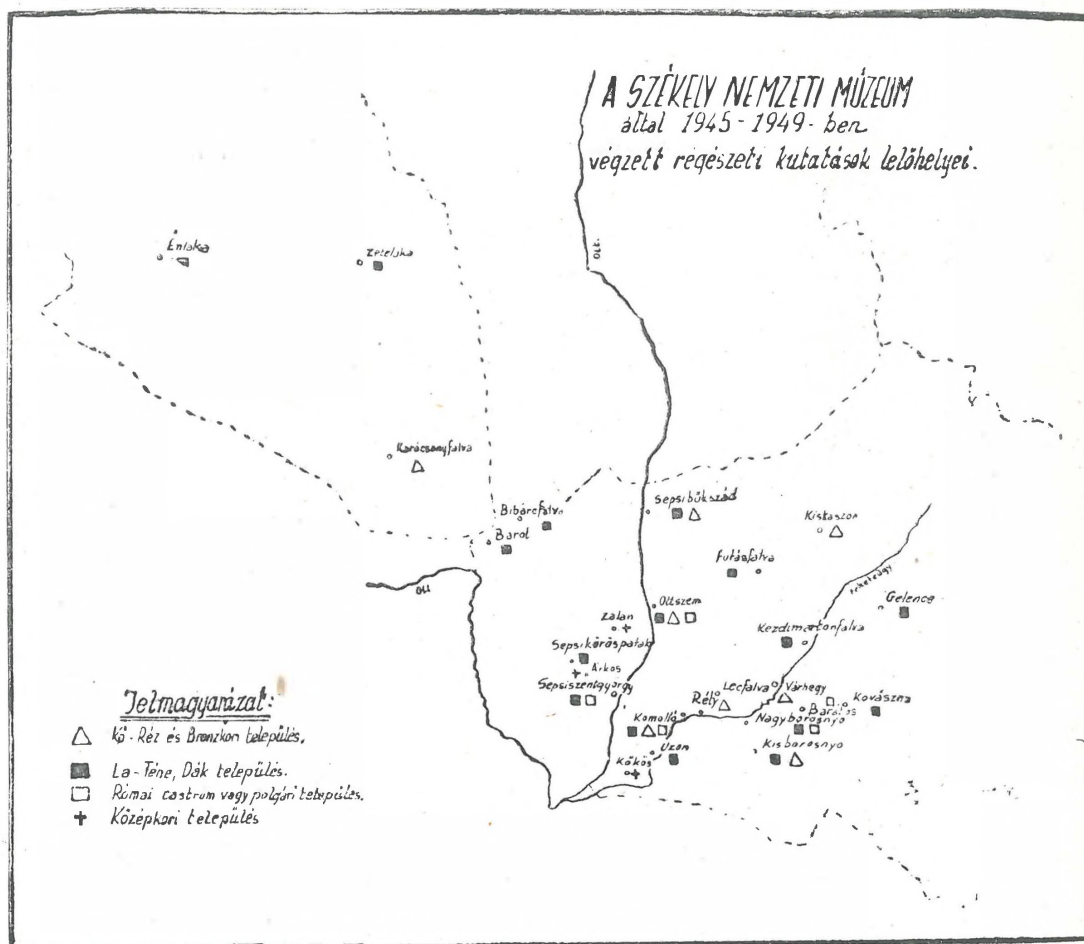


Fig. 1. — Localități, unde au fost executate cercetări arheologice de M. N. S. între anii 1945—1949. — Aufzeichnung der Fundorte die durch des Sekler National Museum unternommenen archeologischen Grabungen.

Comuna primitivă.

Casin (Raionul Tg. Secuiesc).

Direcțiunea Muzeului Regional din Sf. Gheorghe în aprilie anul 1949 a fost înștiințată de Iuliu Rab, locuitor din comuna Casin, că la vârful muntelui „Perkö“ au fost găsite niște topoare de cupru. La 8 mai 1949 m-am deplasat la fața locului și am aflat, că Ștefan Jako, care era clopotarul capelei care se află pe munte, în anul 1942 în timpul aratului a găsit 3 topoare de cupru, așezate unul lângă altul în formă de cruce. Un al patrulea topor — probabil în același loc — a fost găsit de copiii lui. Afară de topoare nu s-a găsit nimic, nici un fragment de ceramică sau alt obiect. Dintre topoarele unul a fost donat lui Iuliu Rab, unul lui Coloman Giesel, unul școlii primare din Casin, iar al patrulea a fost păstrat de el însuși³. Trei topoare — afară de toporul lui Giesel Coloman — au ajuns în colecția muzeului din Sf. Gheorghe.

³ Acest topor a fost donat muzeului prin directorul școlii, Carol Dénes.

Locul unde au fost găsite topoarele este pe muntele „Perkö“, în partea sudică a satului, la picioarele căruia în timpul comunei primitive a curs apa Casinului Mic, acuma curge de la marginea satului la o distanță oarecare. Topoarele au fost găsite între locuința clopotarului și între capelă. În acest loc am făcut o săpătură de verificare. Sub stratul de humus gros de 30-40 cm. am găsit calcar, din care constă muntele „Perkö“. N-am găsit nici o urmă, care ar fi dat vre-o îndrumare că aici a fost stațiune preistorică. Numai în partea vestică a muntelui „Perkö“, în față cu troiță au fost găsite fragmente de vase în mod sporadic. (Un fragment de vas decorat cu incizie, un fragment cu buton și buza unui vas din epoca La Tène. Nr. de inv. 11.746—11.787). Securile au un singur tăiș vertical, cu gaura transversală și prevăzută cu manșon mai mult sau mai puțin pronunțat. Topoarele au o lungime de 14-16 cm, diametrul găurii e cca 2 cm. (Fig. 2. 1—3) și sînt turnate. Topoarele acestea aparțin în grupa a doua după categorizarea lui Hampel⁴. Acest tip a fost găsit și în alte părți ale Regiunii Autonome Maghiare, la Ojdula⁵, la Arcuș⁶ și la Beșineu⁷.

Cronologic aceste topoare aparțin începutului epocii bronzului în Regiunea Autonomă Maghiară (sfîrșitul epocii de cupru)⁸, și se poate constata că avem de a face cu un tezaur ascuns, iar fragmentele de ceramică din comuna primitivă și din orînduirea sclavagistă, aparțin unei așezări distruse.

Crăciunel. (Raionul Odorhei).

Muzeul Regional din Sf. Gheorghe în anul 1949 a cumpărat de la Adalbert Borbáth o ceașcă de lut, un vîrf de lance, o brățară și un ac de bronz. Toate acestea au fost găsite într-una dintre movilele, care se găsesc pe muntele „Kövesbérc“ lîngă Crăciunel. În movila — după cum a povestit A. Borbáth — erau 2 schelete pe spate și obiectele sus înșirate lîngă ele (Fig. 2, 4—6). Au mai găsit cu ocazia săpării movilei și o pereche de cercei de aur, pe care le-au vîndut unui bijutier.

Ceașca de lut are o culoare brună, buza puțin întoarsă în afară, iar fundul e rotund. Înălțimea vasului: 6,5 cm. diametrul buzei 6 cm, al fundului: 0,5 cm. (Fig. 3, 6, 20, 1). Vîrful de lance are o formă de frunză de dafin, coada nu e á douille, ci are o prelungire. Are o lungime de 14 cm. iar lățimea de 3 cm. Brățara are o formă ovală cu capetele deschise, cu secțiune ovală, grosimea e: 0,8—0,4 cm. Dimensiunea măsurată pe din afară e 8 cm. La suprafață e fără decorație. Acul de bronz are o lungime de 9,6 cm, grosimea lui e 0,4 cm, vîrful e ascuțit, gaura e făcută din sîrmă formată în placă și încovoiată în formă de tub.

⁴ Hampel: Zeitschrift f. Ethn. XVIII, 1896. Fig. 64, 9, 65, 14 și 66, 19. D. Popescu: Die Frühe und mittlere Bronzezeit in Siebenbürgen, 1944 32.

⁵ J. Nestor: Der Stand... 79, N. 312.

⁶ M. Roska: A Székelyföld őskora, 270, —, Erdély Régészeti Repertórium I. 1942, 30, Fig. 25, 1—2.

⁷ M. Roska: o. c. 244, Fig. 302.

⁸ M. Roska: o. c. N. 272., Nestor, o. c. 79., Popescu, o. c. 36, 37.

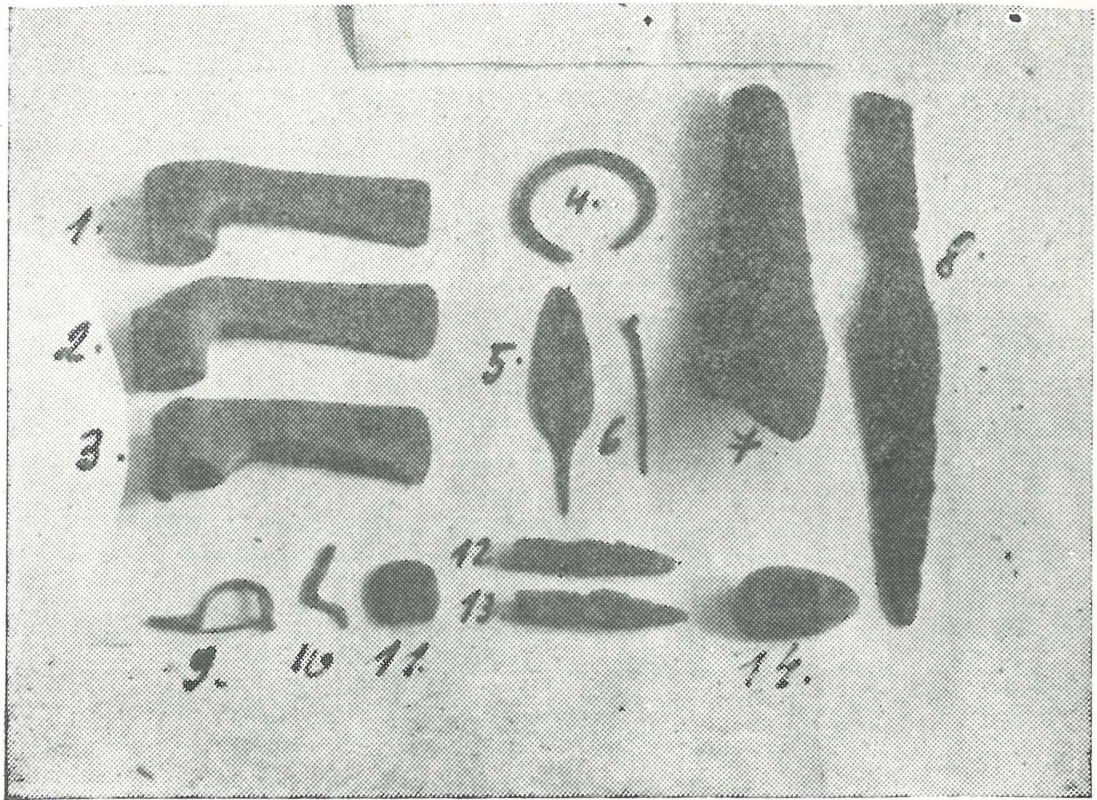


Fig. 2. — Descoperiri de la : Furde: Sincraieni, Casinul mic (1—3), Craciunel (4—6, Comolau (7, 8, 14), Inlaceni (9—13).

La sfârșitul secolului trecut A. Solymossy a săpat 18 dintre aceste movile și a constatat, că sub ele sînt înmormîntări de inhumație⁹. După părerea lui Gárdonyi și a lui Roska¹⁰ aceste înmormîntări se datează din epoca neolitică. Pe baza acestor obiecte, care au fost găsite la „Kövesbérc“ data acestor morminte se poate stabili cu mai mare exactitate. Analogia ceștii o cunoaștem din inventarul mormîntului Nr. 141 din cimitirul de la Szöreg¹¹, din Ungaria, din epoca de bronz; vîrfurile de lance cu prelungire e cunoscut din materialul săpăturii de la Bandul de Cîmpie¹², iar brățara de bronz și acul de bronz se găsesc aproape în toate tezaurele de bronz descoperite în Regiunea Autonomă Maghiară¹³. Astfel de ac de bronz e cunoscut și în inventarul cimitirelor din epoca de bronz din Ungaria¹⁴. După cronologia făcută de Reinecke¹⁵, mormintele de lângă Craciunel aparțin în perioada a doua a epocii de bronz și au furnizat date noi pentru stabilirea cronologiei în Regiunea Stalin și Regiunea Autonomă Maghiară.

⁹ Solymossy: Az oklândi kunhalmokról Udvarhelymegyében. Arch. Ért. Új foly. XV. 1895, 417—419. V. Gárdonyi: A magyarországi halmok kérdéséhez, Arch. Ért. Új f. XXXIV, 1914. 387. — Roska: Az ősrégészet kézikönyve II. 1927. — Nestor: o. c. 67.

¹⁰ Gárdonyi: o. c., Roska: o. c.

¹¹ I. Foltiny: A szőregi bronzkori temető, 1941. 32, Pl. XIII. 17.

¹² Roska: A Székelyföld őskora, Emlékkönyv, 284, — Repertorium I. 175.

¹³ Roska: A Székelyföld őskora, Emlékkönyv, 287—292.

¹⁴ Reinecke: Tanulmányok a magyarországi bronzkor kronológiájáról. I. Arch. Ért. XIX., 1899. 244.

¹⁵ Reinecke: o. c. II. 32. V. Nestor: o. c. 80—84., A. Mozsolics: A magyarországi bronzkor kronológiájáról. Erd. Tud. Füzetek Nr. 169. 1943, 7.



Fig. 3. — Descoperiri de la: Funde: Alungeni (1), Comolău (2, 4, 5, 9, 10), Olteni—Cetate de fete (3), Crăciunel (6), Bicsadul-Oltului—Cetatea Văpa (7), Baraolt (11).

Comuna primitivă. Orînduirea sclavagistă.

Bicsadul Oltului. (Raionul Sf. Gheorghe).

Pe malul drept al pîrîului „Rakottyás” pe un promontoriu sînt ruinele cetății „Văpavára” din timpul feudalismului, ale cărei ziduri de piatră cu un turn pătrat se poate observa în latura nordică a promontoriului¹⁶. Teritoriul cetății „Văpavára” a fost cercetat și de arheologul Fr. László¹⁷, care a constatat, că sub ruinele cetății feudale e o așezare preistorică cu ceramică pictată, (tip Ariușd), iar cele 3 șanțuri adînci în partea nordică a cetății poate să fie de origine preistorică, dar și feudală. În ultimul timp A. Ferenczi¹⁸ a făcut o săpătură de verificare în acest loc. În anul 1946 am cercetat teritoriul cetății¹⁹ și în partea sudică a promontoriului, care în urma exploatării de piatră se prezintă în secțiune, am stabilit următoarea stratigrafie: Pe bază de andesit s-a depus un strat de nisip aluvial gros de 0,5 m, deasupra căruia s-a depus un strat de civilizație gros de 1,5 m. Jos e stratul de cultură de tip Ariușd, cu ceramică pictată, are o

¹⁶ L. Kővári: Erdély régiségei 147, Erdély építészeti emlékei 54—55., Orbán: A Székelyföld leírása III. 59—61., Könyöki—Nagy: Középkori várak különös tekintettel Magyarországra, 260., I. Martian: Repertoriu arheologic pentru Ardeal, 65.

¹⁷ Jelentés a Székely N. Múzeum 1908. és 1909. évi állapotáról, 45. — Háromszékmegeyi praemikenaei jellegű telepek, Dolg. II. 177, 272.

¹⁸ A. Ferenczi: Raport asupra unei excursii arheologice în jud. Treiscaune. An. Com. Mon. Ist. Secția pt. Trans. I. 1926—28, 245. — Cetăți antice în jud. Ciuc, IV. 1932—38. 316—319, 325—26.

¹⁹ Z. Székely: Jegyzetek Dácia történetéhez, 1946. 20—22.

grosime de 0,75 m, iar deasupra lui s-a depus un strat de cultură cu ceramică grosolană (dacică). În acest strat într-un mormînt de incinerare am găsit o falcă de om. Pe baza ceramicii găsite s-a putut stabili următoarele straturi de cultură: Cea mai veche — constatată și de László — e cea de tip Ariușd (Cucuteni A.)²⁰. Am găsit fragmente de vase pictate cu negru pe fond alb (Nr. de inv. 11.589. Fig. 4, 10), și cu alb pe fond roșu (Nr. de inv. 11.586, 11.587. Fig. 4, 12, 11, 16). Decorațiunea acestor fragmente de vase e geometrică și e cunoscută din materialul stațiunilor pre-

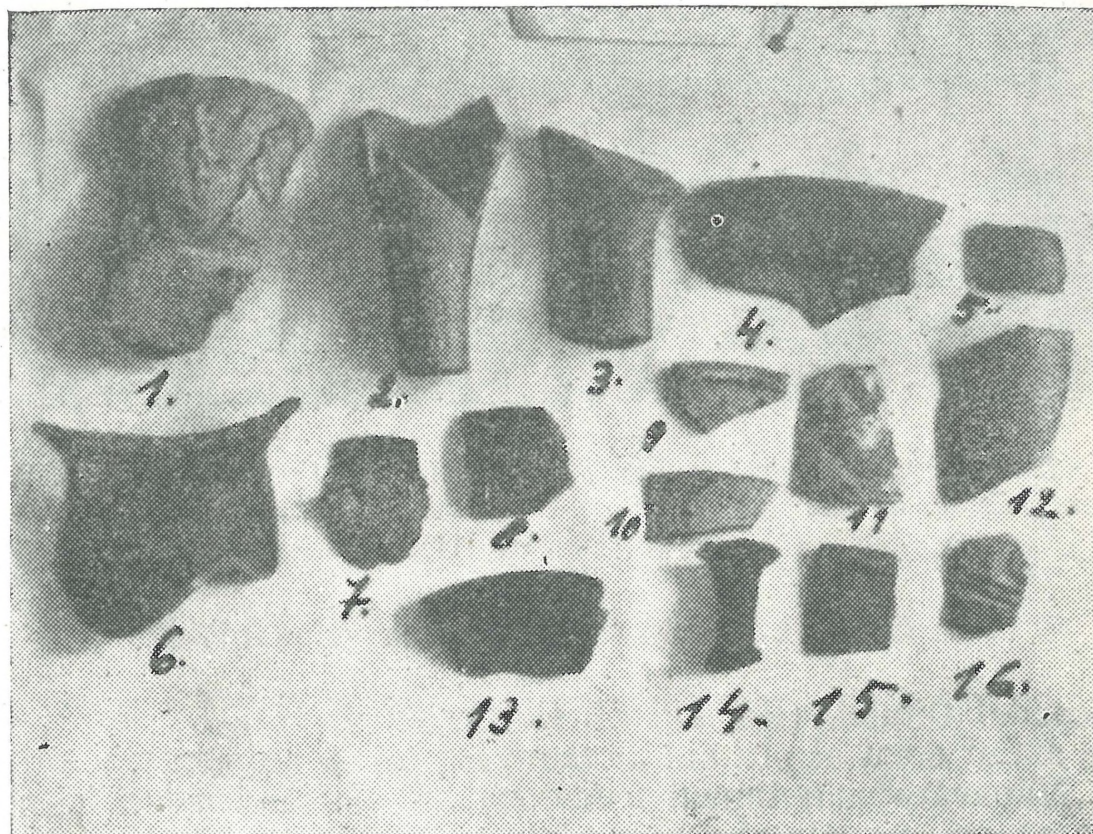


Fig. 4. — Descoperiri de la: Funde: Comolău (1—3), Boroșneul-mic (4—5), Baraolt (6, 8, 13), Bicsadul-Oltului—Cetatea Văpa (9—12, 13—16).

istorice de la Ariușd și Olteni. S-a mai găsit și o ceașcă fără toartă cu buza puțin întoarsă, în afară cu incrustație de var (Nr. de inv. 11.592). Are o înălțime de 6,5 cm, diametrul buzei e 9 cm, grosimea peretelui 0,8 cm (Fig. 3, 7, 20, 8). Această ceașcă, împreună cu un fragment de vas (Nr. inv. 11.588) decorat la buza cu triunghiuri, aparțin epocii de bronz, cultura Wittenberg. (Fig. 4, 15). Asupra stațiunii preistorice fază Cucuteni A., s-a suprapus și o așezare din epoca de bronz-hallstattiană, ceea ce e dovedit și printr-un topor de bronz, care a fost găsit tot în teritoriul cetății²¹. (Nr. de inv. 7.889). Promontoriul a fost locuit și în epoca La Tène, de poporul dacic, după cum dovedește fragmentul unui vas cu suport (Nr. de inv. 11.581, Fig. 4, 14) și 2 cești dacice (Nr. de inv. 11.805, 11.839,

²⁰ H. Schroller: A háromszéki festett kerámika. Emlékkönyv, 334.

²¹ M. Roska: Repertórium I. 246.

Fig. 5, 1, 2), care au fost găsite în interiorul incintei cetății. Nu s-a găsit nici un fragment de vas din timpul sclavagismului roman, prin urmare se presupune, că viața acestei așezări dacice s-a încetat când romanii și-au făcut castrul lor la Olteni, în interiorul casteului Mikó. În apropierea cetății în secolul trecut la locul numit „Lüget“ de soția lui J. Vasi a fost găsit un aureus al împăratului Nero. (Av. Chipul împăratului. Rev. CONCORDIA AUGUSTAE. O figură feminină stînd pe sella curulis. Moneta nu se găsește în colecția muzeului, numai descrierea ei).

Despre cetatea feudală cu incinta de piatră nu e cunoscut nici un document istoric. Are o formă ovală, axa principală în direcția N—S nu se poate măsura fiindcă capătul ei lipsește, lățimea în direcția E—V e de 27 m. Zidul cetății e făcut din pietre nelucrate cu mortar, are o lățime de 1,6 m. În partea nordică a incintei e un turn pătrat, al cărui zid are o grosime de 2 m, interiorul lui e 3x3 m. Măsurat pe din afară latura sudică are o lungime de 6 m, iar cea estică e 5 m. Muzeul Regional din Sf. Gheorghe a păstrat 2 pinteni, o monetă, 2 fragmente de lănci, o cheie, o teacă de sabie și o furcă, (toate din timpul feudalismului), descoperite în interiorul incintei de piatră (Nr. de nv. 106—113). Așezarea a fost săpată în anul 1949. (V. Z. Székely, Săpăturile la Bicsadul-Oltului, A. R.P.R. 1951).

Boroșneul-Mic. (Raionul Sf. Gheorghe).

În hotarul satului, în valea Pîrîului Mic pe un deal, numit „Borzvára“ e o așezare cu ceramică pictată (tip Ariușd)²². Roska vorbește și de vase celtice²³, descoperite la Borzvára. În anul 1948 am cercetat terenul și

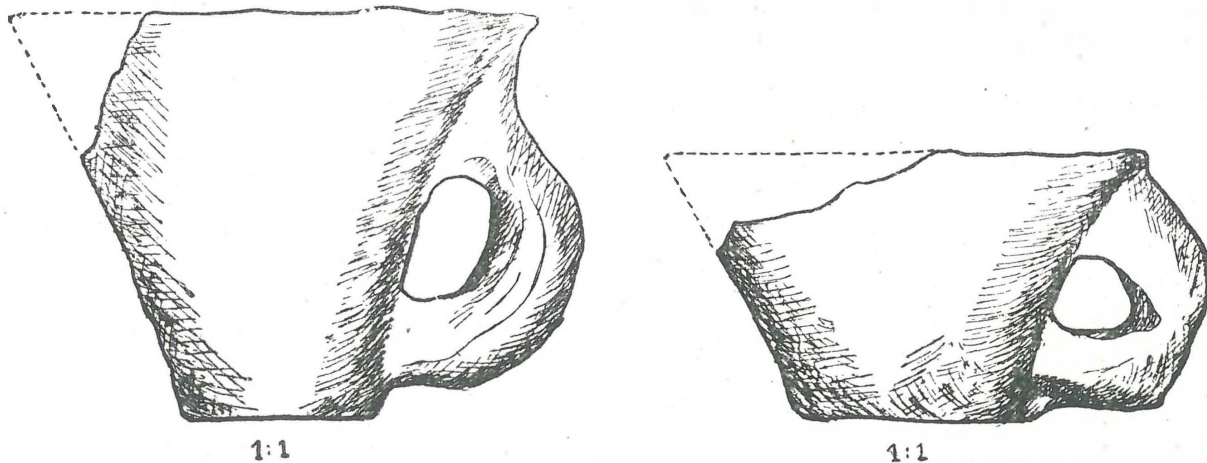


Fig. 5. — Vase dacice de la Bicsadul-Oltului—Cetatea Vápa. — Gefässe dakischer Herkunft Bicsadul-Oltului—Cetatea Vápa.

am găsit 2 fragmente de vase, care aparțin epocii La-Téne-ului dacic, cu influență celtică. Unul e făcut din pastă cărămizie cu roată și pictat pe fond roșu cu culoarea albă (Nr. de inv. 11.316, Fig. 4, 5). Fragmentul

²² B. Orbán: o. c. 164, Jelentés a Sz. N. Múzeum 1907.évi állapotáról, 19. Jelentés 1908. és 1909. évi állapotáról, 44. — Fr. László: o. c. 182, 232. Schroller: o. c. 334.

²³ V. R. Kiss: A nemes székely nemzet képe I. 31., Roska: Repertorium I. 125.

celălalt e de culoare cenușie închisă, făcut cu roată, face parte dintr-un vas cu suport, decorat la buză cu linii ondulate. (Nr. de inv. 11.327, Fig. 4,4). Aceste fragmente de vase arată analogie cu materialul ceramic al cetății dacice de la Zetea²⁴. Pe cest loc a fost și o cetate cu zid de piatră din timpul feudalismului, după cum scrie Orbán că „aici au fost găsite mari bucăți de fier și de cupru, pinteți, lănci și săgeți, care au fost contopite²⁵.

Biborțeni. (Raionul Sf. Gheorghe).

Pe înălțimea care se ridică deasupra satului și e înconjurată la Nord de pîriul Baraolt, la Vest de „Várpatak“ se află o incintă de pămînt (Fig. 6). Benkő scrie, că aici au fost găsite monete, urne funerare și așează tot la acest loc un castru roman²⁶. După opera lui Benkő toți cer-

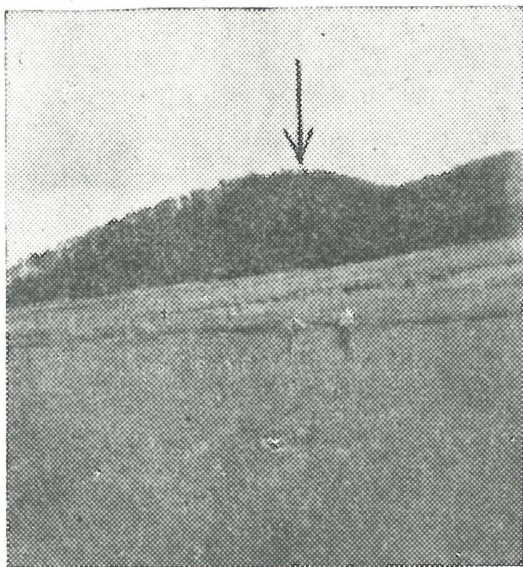


Fig. 6. — Biborțeni, Cetatea Tiborc. — Biborțeni, Burg Tiburc.

Fig. 7. — Zidul cetății Tiburc la latura nordică. — Reste der Burgmuer von Tiburc.

cetătorii din secolul trecut, Neigebaur, Ackner, Ipolyi, Vass, Goss, Tocilescu și Bielz la Biborțeni au fixat locul unui castru roman²⁷. Orbán²⁸ a tăiat incinta de pămînt și în ea a găsit un zid de piatră. El a crezut că această cetate face parte din șirul cetăților din timpul ungarilor, cînd ei încă erau păgîni. Mulți cercetători din ultimul timp au acceptat părerea lui Orbán²⁹. G. Téglás crede, că cetatea a fost construită înainte de cucerirea Daciei de către romani³⁰.

În vara anului 1948 cu 15 elevi am făcut o săpătură pe teritoriul dealului ca să stabilesc data construirii cetății. Incinta de pămînt se întinde

²⁴ Z. Székely: Zetevára, 17—18.

²⁵ B. Orbán: o. c. 164.

²⁶ I. Benkő: Transsilvania I. 1778, 548.

²⁷ Dacien... 1851. 279. J. d. Sch. CC., 1856, 32; A. K. II. 1861, 250; Erdély a rómaiak alatt 118; AUSL XIII. (1876.) 267; Doc. Toc. 5137, 354; ISKV. XVIII. (1898) 81.

²⁸ B. Orbán: o. c. I. 215—6

²⁹ L. Kővári: o. c. 143, 48. — Martian: o. c. 61.

³⁰ G. Téglás: Dák várak Udvarhelymeğye keleti és éjszaki hegyvidékein, Erd. Múz. XII. 1895. 238, 243. — V. Könyöki—Nagy: o. c. 224.

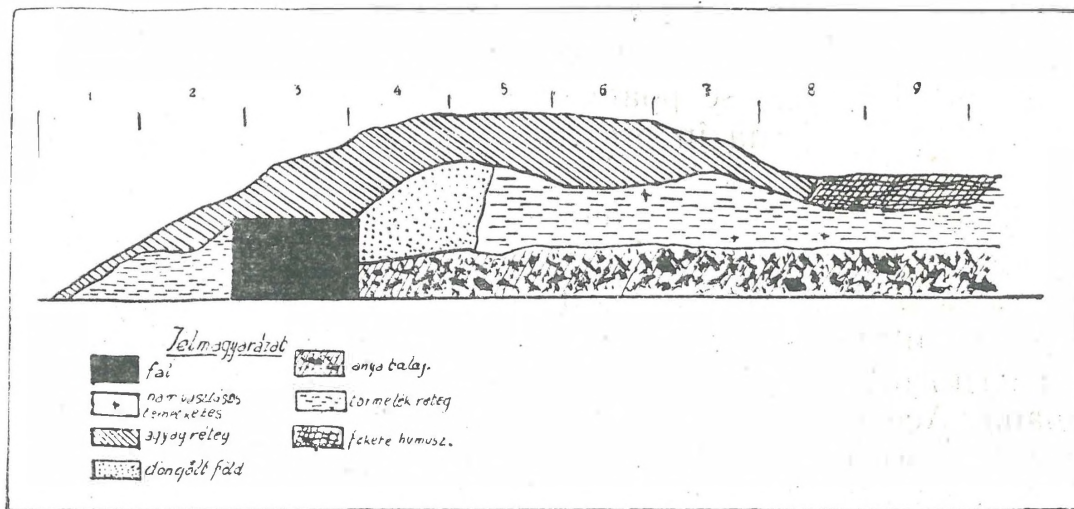


Fig. 8. -- Cetatea Tiburc, secțiunea șanțului nordic. Querschnitt des nördlichen Grabnes Tiburc.

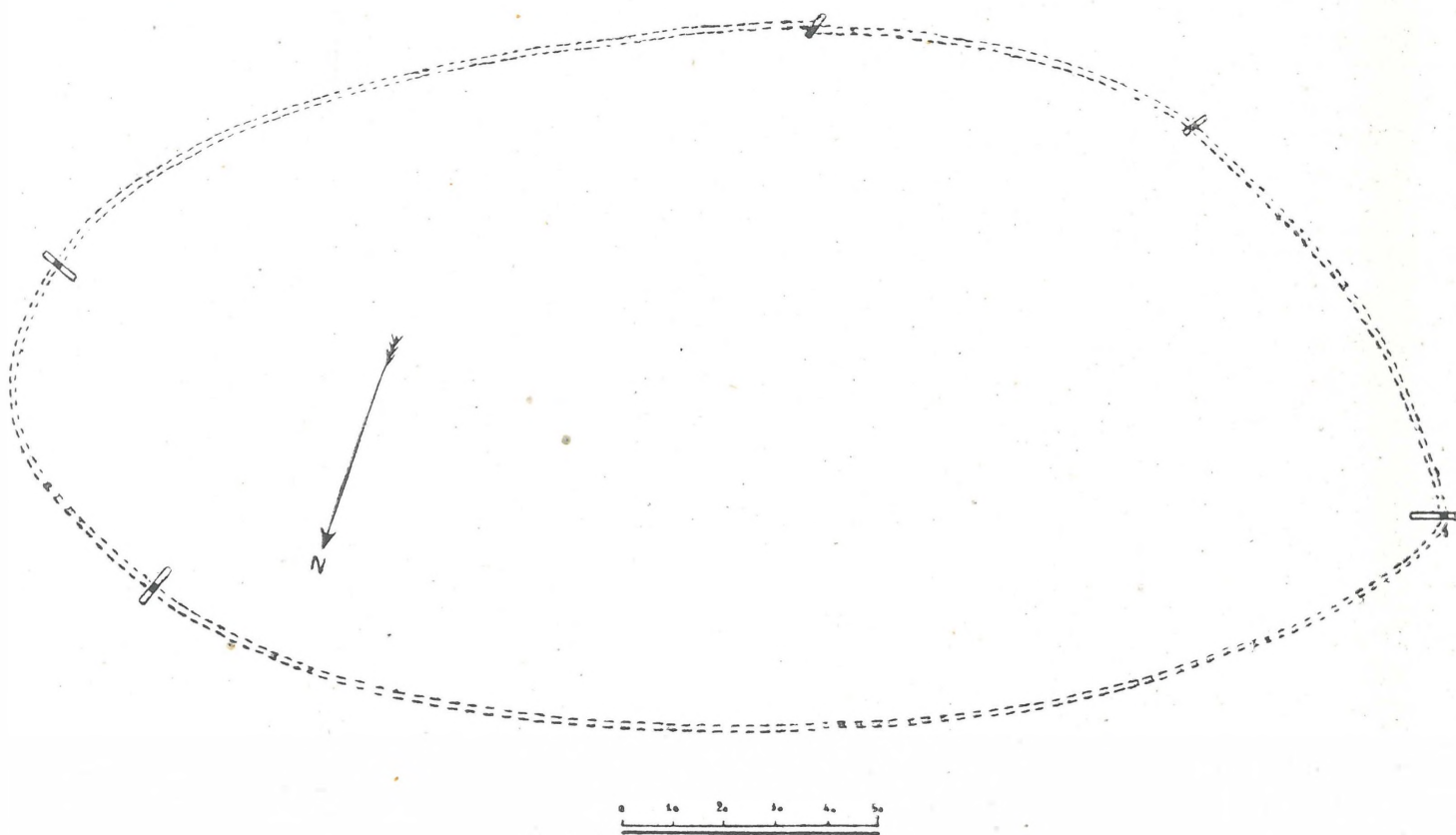


Fig. 9. — Biborțeni. Planul cetății Tiburc. — Grundriss der Burg-Tiburc.

pe vârful dealului în formă ovală, și spre Vest și Est se îngustează. În partea nordică și sudică precum și la Est și Vest am executat câte un tranșeu. În tranșeul de Nord precum și în celelalte tranșee am găsit un zid de piatră (Fig. 7). Acest zid e făcut din pietre nelucrate suprapuse și legate cu pământ, fără mortar. În partea interioară a zidului în pământ bătut în adâncime de 30 cm am găsit fragmente de vas făcute fără roată din pastă impură, iar în adâncime de 40 cm din mormînt de incinerare fragmente de vase făcute cu roată. Unele fragmente de urne funerare au fost vopsite cu vopseală roșie (Fig. 8). Zidul cetății are o grosime de 1,2 m. Axa principală în direcția E—V e lungă de 275 m, iar lățimea cetății e 130 m. (Fig. 9).

Pentru stabilirea datei construirii cetății de la Biborțeni numai felul construcției zidului de piatră și fragmentele de ceramică, pot să ne dea o îndrumare. Cetatea nu se poate înșira în grupa cetăților dacice din Transilvania cunoscute pînă în prezent³¹, fiindcă nu e întărită cu terase și cu turnuri, ceea ce se găsește și la cetățile dacice de la Covasna și Zetea³², dar și aceste cetăți se diferă de cetățile dacice din Regiunea Hunedoarei. Nici ceramica nu reprezintă ceramica tipică, care e caracteristică la daci. Cred, că cetatea de la Biborțeni — după felul construcției zidului ei, după felul de înmormîntare — a fost făcută la începutul epocii La Tène-ului.

Nu în teritoriul cetății, dar în afară, în jurul satului a existat o stațiune romană. Acest fapt e dovedit de sarcofagiile de piatră³³ găsite în hotarul satului, precum și de un ulcior, de o strachină, de un vas cu 2 torți, de o figură de teracotă³⁴, reprezentînd o pasăre, care sînt de factură romană și se găsește în colecția muzeului de Antichități din Cluj (Nr. de inv. I. 8002-4, 8038, 8031). Așezarea romană sau castrul (?) ar fi putut exista la Baraolt (Vécer) sau la Telișoara.

Din cauza lipsei de cercetări sistematice s-a crezut, că în teritoriul raioanelor Sf. Gheorghe, Tîrgu Săcuiesc, Ciuc și Odorhei, nu se poate stabili locurile unde au fost așezările civile și cetățile poporului autohton dacic³⁵. Cercetările făcute de Muzeul Regional din Sf. Gheorghe în ultimul deceniu au dovedit, că această regiune înainte de cucerirea romanilor a fost locuită de poporul dacic. A. Ferenczi în studiile sale mai multe ori a și accentuat acest fapt, iar în anul 1942 încredințat de Muzeul Regional din Sf. Gheorghe, a săpat cetatea dacică de la Covasna³⁶. Iar cel care semnează aceste rînduri a săpat în anul 1946 cetatea dacică de la Zetea³⁷. Pe baza cercetărilor executate în ultimul timp se poate întocmi harta așezărilor dacice în Regiunea Autonomă Maghiară. (Fig. 1).

În valea Oltului așezări dacice erau: la Sf. Gheorghe³⁸, (Eprestető Bedeháza), Valea Crișului (lîngă Nagypatak)³⁹, Olteni (Leánykavár), Bicsadul Oltului (Vápavára), în valea Ugiului Negru, la Alungeni⁴⁰, Ghelelința⁴¹, Cernatul de Jos, Surcea, Catalina, Covasna, Boroșneul Mare, Boroșneul Mic (Borzvára), Comolău și Ozun⁴². Afară de acestea și la Baraolt a fost o așezare. Singura cetate dacică în raionul Tg. Secuiesc e la Covasna. La Bicsadul Oltului a fost numai o așezare civilă. Cetățile daci-

³¹ V. Nestor: o. c. 170—175.

³² Acest fapt se poate constata pe baza raportului și a cercetărilor făcute în anul 1947 de A. Ferenczi. V. Székely: Zetea, 5, 23.

³³ Arch. Ért. I. 312.

³⁴ Comunicarea lui I. I. Russu.

³⁵ M. Roska: A Székelyföld őskora... 322. — I. Eröss: Háromszék telepedési története. Emlékkönyv, 1929. 126.

³⁶ Raportul lui A. Ferenczi e în arhiva Muzeului N. Săcuiesc.

³⁷ Z. Székely: Zetevára, 1949.

³⁸ Z. Székely: Sepsiszentgyörgy története, 1948. 32—38.

³⁹ Z. Székely: Jegyzetek Dácia történetéhez, 1946. 20.

⁴⁰ Z. Székely: Le trésor de Alungeni. Dacia XI—XII. 105—114.

⁴¹ A Székely Nemzeti Múzeum Értesítője I. 53.

⁴² Z. Székely: Jegyzetek Dácia történetéhez, 26. — În ultimul timp cu ocazia clădirii unei șure în teritoriul satului a fost găsit și donat muzeului de Bodó Carol o amphora făcută cu mîna, din pastă impură, cu 2 torți (Nr. de inv. 13.159., Fig. 26, 1). Dimensiunile: înălțimea: 38 cm., diametrul buzei și al fundului e 10 cm., grosimea peretelui 1 cm. O astfel de amphoră se găsește în colecția Muzeului de Antichități de la

ce de la Jigodin au fost cercetate de A. Ferenczi⁴³. În raionul Odorhei singura cetate dacică descoperită și săpată pînă în prezent e la Zetea.

Baraolt. (Raionul Racoș).

Cu ocazia săpăturii executate în vara anului 1948 la Biborțeni am găsit o așezare dacică cu totul necunoscută. Komporály Veress Alexandru, locuitor din Biborțeni, m-a înștiințat că în anul 1947, cînd a cărat nisip

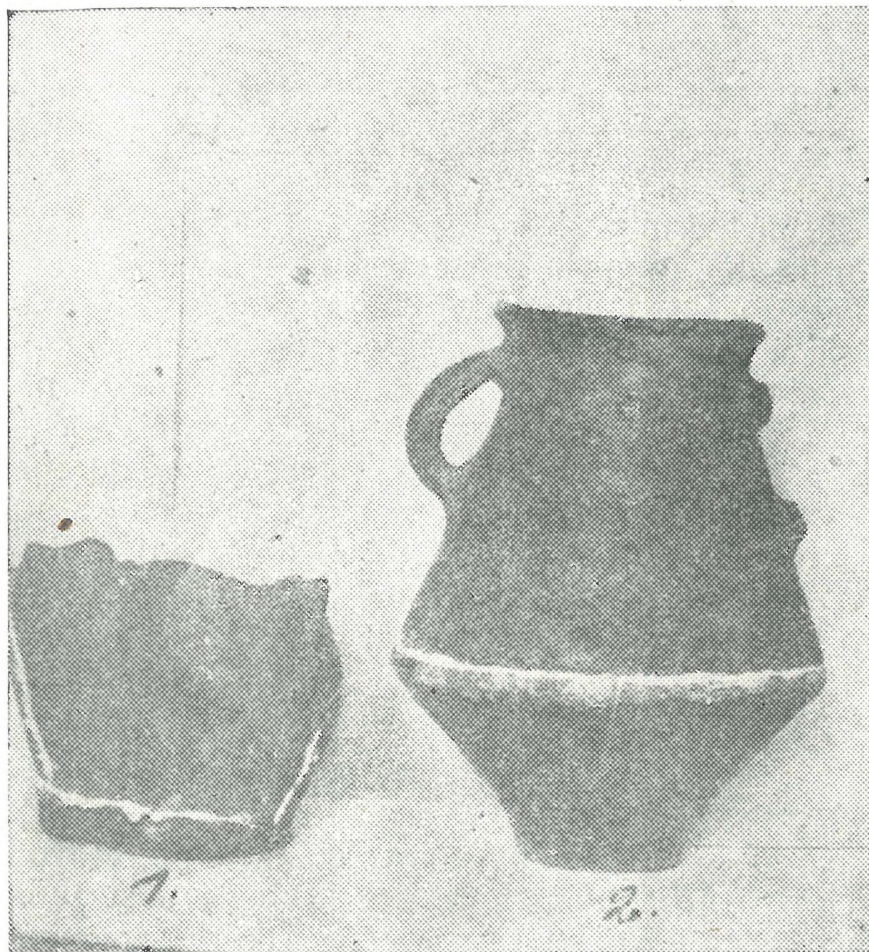


Fig. 10. — Descoperiri de la : Funde : Comolău (1), Baraolt (2).

din nisipăria de lângă pîriul Baraolt, în adîncime de 1,8 m a găsit un mormînt cu schelet. Scheletul era așezat pe spate în direcția E—V și a avut lângă cap un mare vas cu 2 torți, iar lângă mîna dreaptă 3 cești cu torți. Pentru muzeu au fost donate următoarele obiecte: Vasul mare cu 2 torți, o ceașcă cu toartă, o buză de vas decorat cu buton din pastă impură și un fragment de vas de culoare neagră, din pastă impură, buza e decorată cu linii incizate vertical. (Nr. de inv. 11.626, 11.622-24. Fig. 4, 6-7). Vasul cel mare în formă biconică e făcut cu mîna, din pastă impură, sub buză are 2 torți, una lipsește. Are o înălțime de 35 cm, diametrul buzei e: 17 cm, al fundului: 10 cm. (Fig. 10, 2, 11). Ceașca e fragmentară, la

Cluj (Nr. de inv. 2427) de la Poenița (Rai Tg.-Săcuiesc). Aceste vase aparțin în grupa ceramicii populației băstinașe dacice și împreună cu vasele de la Olteni (Fig. 3, 3.), de la Comolău (Fig. 3, 2) pe lângă imitația formelor grecești, dau dovadă despre bogăția formelor și a ornamentației ceramicii locale.

⁴³ Ferenczi: o. c. — Székely: Jegyzetek Dácia történetéhez, 33—38.

buză e decorată cu linii verticale, are o înălțime de 7 cm, diametrul fundului: 6 cm, grosimea peretelui, 1 cm. (Fig. 3, 11, 20, 2).

Nisipăria se află pe malul stîng al pârîului Baraolt, la o distanță de cca 2 km de la cetatea din Biborțeni pe o movilă, care e aproape epuizată din cauza exploatării de nisip. În peretele nisipăriei am putut observa secțiunea unor gropi cu diametru și cu adîncime de 1,5 m. În fundul unei gropi am găsit fragmente de vase, cenușe și o falcă de om. Fragmentele de vase găsite sînt făcute cu mîna, au culoarea neagră și sînt decorate cu linii ondulate, unele cu triunghiuri vopsite în culoare albă (Nr. de inv. 11.596. Fig. 4, 8). Au fost găsite și fragmente de vase făcute cu roată din pastă pură, un fragment avea un decorațiune vopsită cu vopsea roșie. (Nr. de inv. 11.601, Fig. 4, 9). Fragmente de vase de culoare neagră sînt părțile unor vase cu suport (Nr. de inv. 11.594 Fig. 4, 13).

Vasele găsite în mormîntul descoperit — împreună cu vasul cel mare, care arată o influență timpurie hallstattiană — sînt vasele caracteristice ale poporului dacic. Ceașca cu tortă e cunoscută din materialul dacic din regiunea noastră și din țara întreagă⁴⁴. Analogia pentru vasul cu suport e cunoscută tot din așezările dacice care se află în țara noastră⁴⁵. Ritul funeral obișnuit în epoca La Tène e incinerare, arderea cadavrului⁴⁵. La Baraolt am găsit și ritul de incinerare și cel de înmormîntare. Una dintre gropile, care au fost observate, a păstrat urme de înmormîntări de incinerare. Felul de înmormîntare cu schelet, îl cunoaștem numai din povestirea lui K. Veress Alexandru. Ceramica găsită lîngă schelet e ceramică caracteristică pentru poporul dacic. Intrucît aceste vase provin din inventarul unui mormînt cu schelet, avem de-a face cu un rit funeral **destul de rar** la poporul băștinaș dacic.

Comolău. (Raionul Sf. Gheorghe).

Așezarea dacică de la Comolău în valea Ugiului Negru e amintită și de C. Daicoviciu⁴⁷. Această așezare are la bază o stațiune preistorică. Acest fapt e dovedit de un nucleu de cremene, de un ciocan de piatră (Nr. de inv. 11.280, 11.279. Fig. 2, 14), și de un vas, care au fost găsite nu de mult la locul numit „Nagymart”, pe malul Ugiului Negru. (Fig. 3, 5, 20 4). Vasul e făcut cu mîna, e de culoare brună, toarta se ridică deasupra buzei, la umăr e decorat cu împunsături. Are o înălțime de 7,5 cm. (Fig. 3, 5, 20, 4). Un astfel de vas e publicat de Roska din materialul așezării din epoca de bronz de lîngă Sf. Gheorghe, de pe malul stîng al Oltului⁴⁸. Au mai fost găsite și niște fragmente de vase cu suport dacice. (Nr. de inv. 11.275. Fig. 3, 4) și o ceașcă dacică, înaltă de 4 cm, a cărei toartă

⁴⁴ Székely: Sepsiszentgyörgy története. Pl. II. 3—4. — R. și E. Vulpe: Les fouilles de Pioana, Dacia III—IV., 290, Fig. 43, 1—4. — Nestor: o. c. Pl. 21, 6.

⁴⁵ Nestor: o. c. Pl. 20. 2, 14.

⁴⁶ Parvan: Getica 626 și urm. 801. — R. și E. Vulpe: o. c. 343. — Floca: Sistemele de înmormîntare din Dacia superioară Romană, Sargentia II. 1941, 83, 91—105. — Székely: Zetevára, 22.

⁴⁷ C. Daicoviciu: An. Inst. de Studii Clasice, 1940, 231. — Székely: A komollói erődített római tábor, 8.

⁴⁸ M. Roska: A Székelyföld őskora. 302. Fig. 57, 2.

lipsește. (Nr. de inv. 11.886. Fig. 3, 9, 20, 10). Un vas cu suport dacic a mai fost găsit și în trecut în intravilanul lui I. Szilágyi⁴⁹. În vecinătatea lui, în curtea lui Șt. Dombora, care e așezată la piciorul movilei, unde se află cimitirul reformat, în anul 1947 proprietarul cu ocazia nivelării curții a găsit fragmente de vase dacice, decorate cu benzi de ghirlandă (Fig. 4, 1) și o ceașcă dacică, înaltă de 6 cm, cu 2 torți (Nr. de inv. 11.251). Torțile ceștii sînt rupte. (Fig. 3, 10, 20, 3). În anul 1947 în locul unde au fost găsite aceste obiecte, am făcut o săpătură de verificare. În adîncime de 70 cm, am găsit fundul unui vas, decorat cu o bandă în formă de ghirlandă (Fig. 10, 1), un fragment de vas mic, făcut cu mîna, fragmente de vase de culoare cenușie, făcute pe roată (Nr. de inv. 11.250—11.249) și un vîrf de lance de fier, lung de 33 cm. și o fusoială de lut. (Nr. de inv. 11.271, 11.254. Fig. 2, 8). Împreună cu aceste obiecte am găsit oase de om carbonizate și cenușe, ceea ce arată că era un mormînt de incinerare. Mormîntul a fost acoperit cu o piatră. La o distanță de 2 m în aceeași adîncime am găsit fragment de vas cu suport și un vas mic (înalt de 7,5 cm), la umărul căruia e o bandă, care e decorată cu tăieturi verticale. (Nr. de inv. 11.252. Fig. 3, 2, 20, 6). Un plug de fier (Nr. de inv. 11.273. Fig. 2, 7), analogia căruia o cunoaștem de la Cristești⁵⁰, a fost găsit împreună cu fragmentele unei amfore (Nr. de inv. 11.267. Fig. 4, 2) și cu fragmentele unui vas cu mîner (Nr. de inv. 11.265. Fig. 4, 3).

Pe baza ceramicii găsite se poate constata, că la malul drept al Ugiului Negru în satul Comolău era o așezare dacică. Acest fapt e dovedit și de ritul de înmormîntare (incinerare), care a fost ritul obișnuit în epoca La Tène-ului dacic.

La capătul satului se ridică o movilă (numită Cetate), aici era un mic castru roman⁵¹. Cu ocazia săpăturii lui Csutak Vilhelm din anul 1909—10, în teritoriul castrului a fost găsit un fragment de piatră cu inscripție⁵². Acest fragment de piatră a fost găsit cu ocazia aranjării lapidarului. E făcut din calcar, are o înălțime de 40 cm, grosimea e de 16 cm. E un fragment dintr-o inscripție votivă, din text a rămas numai ultimele 3 litere: POS (POSVIT). Această inscripție a fost făcută probabil de trupa, sau de un membru al trupei, care a avut garnizoana în castru. Literele sînt frumos făcute (Litera P și S are o înălțime de 6 cm, iar O 3,5 cm). Această incipție se poate data pe la mijlocul secolului II d. e. n. (Fig. 12).

Catalina (Raionul Tg. Secuiesc).

În partea sudică a satului a fost găsită o ceașcă dacică. (Nr. de inv. 10.091. Fig. 26, 7). E făcută cu mîna, din pastă poroasă. Are o înălțime de 7,5 cm, diametrul fundului e 6 cm, grosimea zidului e 1 cm.

⁴⁹ Székely: o. c.

⁵⁰ În colecția muzeului din Tîrgu-Mureș, 2 buc. găsite la Cristești.

⁵¹ Székely: o. c.

⁵² Jelentés a Sz. N. Múzeum 1910—11. évi állapotáról, 61.

Cernatul de Jos. (Raionul Tg. Secuiesc).

Lîngă cimitirul reformat e o așezare preistorică de tip Ariușd, deasupra căreia s-a suprapus o așezare din Hallstatt și La Tène dacic. Dovadă e un fragment de vas hallstattian (Nr. de inv. 3.168) și o ceașcă dacică, care a fost găsită în anul 1910. (Nr. de inv. 2.760. Fig. 26, 10). Are o înălțime de 6,5 cm, diametrul buzei e 10 cm, a fundului e 5,5 cm. Toarta e ruptă.

Alungeni. (Raionul Tg. Săcuiesc).

În partea nordică a satului numită „Fîntîna Sărată“, în curtea lui Lukács Ștefan în anul 1945 a fost găsit un tezaur de monete romane republicane⁵³. Din acest tezaur de monete, cca 148 bucăți, Muzeul Regional din Sf. Gheorghe a achiziționat 23 buc., iar Muzeul de Antichități din București 10 buc. Veress Adalbert, elev din clasa XI/b al liceului de băieți din Sf. Gheorghe mi-a anunțat, că în curtea lui Lukács Ștefan s-au mai găsit din nou fragmente de vase. La 16 ianuarie 1949, însoțit de Kovács Dionisie, responsabilul Secției Culturale al P.M.R. m-am deplasat la fața locului. Cu cazia deplasării am aflat, că Lukács Ștefan, a săpat o pivniță în pămînt și în timpul săpării în adîncime de 1,5 m a găsit fragmente de vase făcute cu mîna din pastă poroasă și un ulcior cu toartă, făcut pe roată din pastă pură de culoare cenușie. Ulciorul are o înălțime de 11 cm, diametrul buzei e 5,5 cm, al fundului 4 cm, grosimea peretelui e 0,7 cm. (Fig. 3, 1, 20, 7). Afară de fragmentele de vase n-a găsit nimic. Acest ulcior aparține în grupa ceramicii dacice de factură fină. (Nr. de inv. 11.915) și e cunoscut din stratul La Tène al așezării dacice de la Poiana⁵⁴. Am mai aflat că Lukács Ștefan a vîndut marea parte a monetelor unui bijutier din Tg. Secuiesc, lui Bardócz Ludovic. Bijutierul din monete a făcut verigi pentru săteni, numai 11 bucăți au fost salvate ca să nu fie contopite. Tot din acest tezaur am primit 3 monete prin intervenția lui Veress Béla, de la bijutierul din Turia, Veress Alexandru. Lukács Ștefan a afirmat că 20 de monete au fost predate lui St. Kópacz, locuitor din Brețcu. (Kópacz, cînd m-am interesat după monete, a negat, că a primit monete de la Lukács Ștefan). Prin urmare, numărul total al monetelor găsite la Alungeni, a fost 148 bucăți.

Descrierea monetelor primite ulterior :

⁵³ Székely: o. c. Dacia, XI—XII. 105—114

⁵⁴ R. și É. Vulpe: o. c. 298, 60, fig. 3.

Nr. crt.	A v e r s	R e v e r s	Data
1	<p><i>Denar Anonim.</i></p> <p>Capul Romei spre dr. cu coif înaripat, înapoi : X. Coh. 1857, VIII. 3. Greutatea=3,7 gr., Diametrul : 1,6 cm.</p>	<p>ROMA. Dioscurii călare înaintează spre dreapta.</p>	<p>Sec. III. i. e. n.</p>
2	<p><i>C. Iunius C. F.</i></p> <p>Capul Romei spre dr. cu coif înaripat, înapoi X. Den. argint. Grueber, Roma, 660. Gr.=3,5 gr. diametr.=1,7 cm.</p>	<p>Dioscurii călare naintează spre dr., sub cai C IVNI C F, sub aceasta : ROMA.</p>	<p>172—151 i. e. n.</p>
3	<p><i>M. Baebius Q. F. Tampilus.</i></p> <p>Capul Romei cu coif naripat spre st., înapoi TAMPIL, înainte (X). Denar uzat. Grueber, Roma, 935. Gr.=3,5 gr., diametr.=1,7 cm</p>	<p>M. BAEBI (Q. F.) în exergă, Apollo în quadriga spre dr. sub picioarele cailor : ROMA.</p>	<p>150—125 i. e. n.</p>
4	<p><i>Cn. Cellius.</i></p> <p>Capul Romei cu coif înaripat spre dr. înapoi X. totul e înconjurat cu o cunună de laur. Den. argint. Grueber, Roma, 9118, Gr.=3,5 gr., diametr.=1,7 cm.</p>	<p>ROMA (în exerga). Mars cu coif în quadriga spre dr. cu mână dreaptă susține pe Nereida, cu stînga un scut, sub picioarele cailor : C N (C N G/EL).</p>	<p>150—125. i. e. n.</p>
5	<p><i>M. Sergius Silus.</i></p> <p>ROMA. EX. S. C. Capul Romei cu coif înaripat, înapoi : ★ Den. argint. Grueber, Italia, 512. Gr.=3,5 gr., diametr.=1,7 cm.</p>	<p>M. SERGI. SILVS. în câmp : Q. Călăreț cu coif spre st., ținînd în mână dreapta un scut, în stîngă o sabie și cu păr un cap tăiat.</p>	<p>99—94. i. e. n.</p>
6	<p><i>Q. Marcius Pilipus.</i></p> <p>Capul Romei spre dr. înapoi un X tăiat. Den. argint. Grueber, Roma, 1143. Gr.=3,7 gr., Diam.=1,9 cm.</p>	<p>Q. PILIPVS (ROMA). Călăreț spre dr. îmbrăcat în chlamys, ținînd o lance, în câmp un coif macedonean.</p>	<p>94. i. e. n.</p>
7	<p><i>D. Iunius Silanus.</i></p> <p>Capul Romei spre dr., înapoia capului litera S. Den. argint. Grueber, Roma, 1776. Gr.=3,9 gr. Diam.=1,7 cm.</p>	<p>(DS) ILANVS L F (RO)MA Victoria în biga spre dr., sus VIII.</p>	<p>88. i. e. n.</p>

Nr. crt.	A v e r s	R e v e r s	Data
8	<p><i>C. Vibius Pansa.</i></p> <p>PANSA. Capul laureat al lui Apollo spre dr. înaintea un symbol. Den. argint. Grueber, Roma, 2299. Gr. = 3,7 gr., Diam. = 1.9 cm.</p>	<p>(C) VIBIVS C F. Pallas în quadriga spre dr., ținând un trofeu și o lance.</p>	<p>87. i. e. n.</p>
9	<p><i>L. Rubrius Dossenus.</i></p> <p>DOSSEN. Capul laureat al lui Iupiter spre dr., înapoia un sceptrum. Den. argint. Grueber, Roma, 2448. Gr.=3,8 gr., Diam.=1,6 cm.</p>	<p>L RVBRI. Un car tras de 4 cai spre dr., sus Victoria, pe car un butoiu.</p>	<p>86. i. e. n.</p>
10	<p><i>Denar Anonim.</i></p> <p>Capul lui Iupiter spre dr., înainte: un simbol. Den. argint. Grueber, Roma, 2622. Gr.=3,8 gr., Diam.=1,8 cm.</p>	<p>In quadriga Victoria spre dr.</p>	<p>84. i. e. n.</p>
11	<p><i>Q. Antonius Balbus,</i></p> <p>Capul laureat al lui Iupiter spre dr. înapoi S. C. Denar dințat. Grueber, Roma, 2758. Gr.=4,1 gr., Diam.=1,8 cm.</p>	<p>Q. ANTO. BALB. (în ligatură) P. R. Victoria în quadrigă spre dr., ținând o coroană și o palmă.</p>	<p>82. i. e. n.</p>
12	<p><i>C. Poblicius</i></p> <p>Capul Romei cu coif, înapoi ROMA, sus X. Den. dințat. Grueber, Roma, 2916., Gr.=3,9 gr., Diam.=1,8 cm.</p>	<p>C. POBLICI. Q. F. Hercule în luptă cu Leu din Nemea, jos armele lui, sus X.</p>	<p>81. i. e. n.</p>
13	<p><i>Q. Caecilius Metellus Pius.</i></p> <p>Capul cu diademă al Pietății, înaintea o barză. Den. argint. Grueber, Sp., 43., Gr.=3,7 gr., Diam.=1,8 cm.</p>	<p>(Q) C. M. P. I. Elefant spre st.</p>	<p>79—77. i. e. n.</p>
14	<p><i>Q. Fufius Kalenus.</i></p> <p>KALENI. Capul lui Honos și al lui Virtus cu coif spre dr., la stînga (H) O, la dreapta: VIRT (în ligatură). Den. dințat. Grueber, Roma, 3358, Gr. = 3,9 gr., Diam. = 18 cm.</p>	<p>CORDI. Două figuri de femeie dînd mîna, una ține în mîna un caduceus, cealaltă o lance și pune piciorul pe un glob. La stînga un caduceus înaripat și ITSL (în ligatură), la dreapta R. O.</p>	<p>72. i. e. n.</p>

Mărtineni (Rai. Tg.-Săcuesc.)

În colecția muzeului din Sf.-Gheorghe e o ceașcă dacică cu toartă (Nr. de inv. 6030., Fig. 3, 8, 20, 9), care are o înălțime de 4 cm. Localitatea e luată în evidență, ca așezarea dacică.⁵⁵

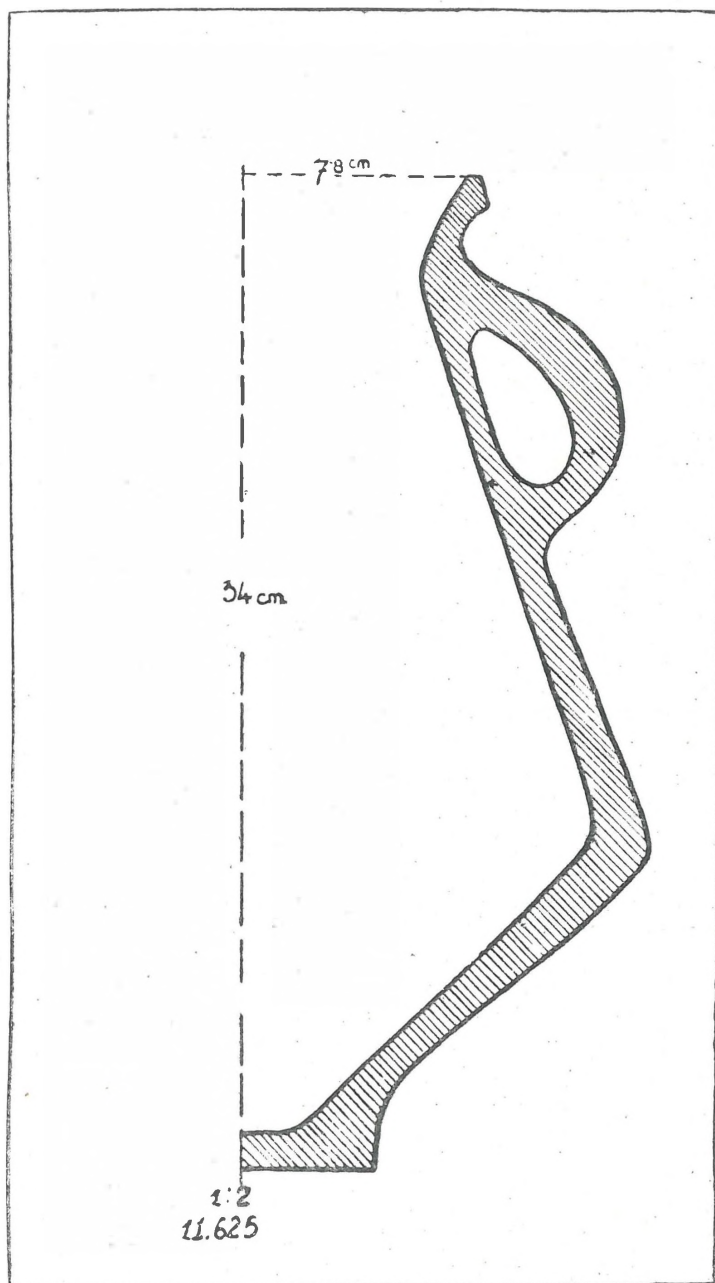


Fig. 11. — Profil de vas. — Querschnitt des Kruges von (Fig. 10,12).

Vîlcele (Rai. Sf.-Gheorghe).

În hotarul băii Vîlcele, pe malul stîng al pîriului Szemerja la „Vereskút“, în șanțul săpat de armata maghiară, Csákány Alexe a găsit un fragment de vas cu suport de factură dacică.⁵⁶ Cercetînd terenul am constatat că stațiunea dacică e distrusă.

⁵⁵ M. Roska: Repertorium I. 122.

⁵⁶ E în proprietatea lui Csákány Alexe.

În bazinul fostului județ Treiscaune în valea Ugiului Negru, la Boroșneul-Mare chiar în secolul trecut au fost găsite urme de stăpînire romană.⁵⁷ Orbán a fost primul, care a observat forma pătrată a dealului unde e piață satului și biserica reformată și a emis părerea, că aici a fost un castru roman. Tot el face mențiune și despre zidurile de piatră care au fost găsite în grădina lui Coloman Kónya. De la cercetarea lui Orbán a trecut o jumătate de secol, cînd custozii Muzeului Național Săcuiesc, V. Csutak și Fr. László,⁵⁸ în anul 1911 au făcut o săpătura de verificare în grădina lui C. Kónya și C. Kőkösi. Cu ocazia acestei săpături au descoperit un cuptor, fragmente de vase romane, de terra sigillata și cărămizi romane. Au mai constatat, că între intravilanul lui C. Kőkösi și cimitirul greco-catolic se găsesc șanțuri și valuri de pămînt. În secolul trecut în teritoriul cimitirului greco-catolic a fost găsită o opaiță romană dintr-o înmormîntare de incinerare.⁵⁹ Iar pe la anul 1920 Coloman Kónya a donat muzeului vase romane, 4 cărămizi, din care, una era stampilată.⁶⁰ Dintre cercetătorii noi C. Daicoviciu vorbește despre Boroșneul-Mare, ca despre un loc, unde se găsesc obiecte din timpul Romanilor.⁶¹ Șt. Paulovics presupune, că la Boroșneul-Mare era numai o așezare civilă.⁶² A. Radnóti⁶³ și I. Szilágyi⁶⁴ sînt de părere — pe baza cărămizei stampilate găsite — că s-ar fi putut exista în acest loc un castellum în timpul stăpînirii romane. Despre castrul roman de la Boroșneul-Mare se amintește Bajkó Alexe în autobiografia lui din anul 1882, care se află în arhiva Muzeului Național Săcuiesc. (Nr. de inv. 28.485.)⁶⁵

Materialul descoperit la Boroșneul-Mare arată, că lângă cimitirul greco-catolic a fost sau un castru roman sau o așezare civilă. Am cercetat terenul în anul 1943 și am ajuns la concluzie, că în acest loc⁶⁶ s-ar fi putut exista un castru roman. Pentru verificare în anul 1947 în intravilanul lui C. Kőkösi și C. Kónya am executat cîteva tranșee.⁶⁷

⁵⁷ B. Orbán: A Székelyföld leírása III. 163.

⁵⁸ Jelentés a Sz. N. Múzeum 1910—11. évi állapotáról, 64.

⁵⁹ Arch. Ért. Uj foly. VIII. 1888. 183.

⁶⁰ Jelentés a Sz. N. Múzeum 1914. évi állapotáról, 15.

⁶¹ C. Daicoviciu: Neue Mitteilungen aus Dacien. Dacia VII—VIII. 320.

⁶² Șt. Paulovics: Dácia keleti határvonala, 1944. 73.

⁶³ A. Radnóti: A dáciai limes a Meszesen. Arch. Ért. III. vol. 5—6. 140, N. 25.

⁶⁴ I. Szilágyi: A dáciai erődrendszer helyőrségei és a katonai téglabélyegek. Diss. Pann. Ser. II. 21, 1946. 19.

⁶⁵ Bajkó scrie următoarele: „La Boroșneul-Mare sînt ruinele unui castru roman...”

⁶⁶ Z. Székely: Ala I. Asturum emléke a Székelyföldön. Erd. Múz. vol. 49. Nr. 3—4. 485. — Jegyzetek Dácia történetéhez, 1946. 28.

⁶⁷ Pe locul acela unde așează Bajkó turnul porții castrului roman n-am făcut săpătura. Cu această ocazie am făcut cercetare și la Brateș unde la locul numit „Grădina lui Horváth” am găsit urmele unei așezări romane civile, care la bază are urme de așezare autohtonă-dacică. În acest loc în anul 1887 au fost găsite 2 monete republicane romane. Aceste monete sînt următoarele: Den. argint Fam. Antonia (Bab. 221. Coh. 84.) Descrierea celeilalte monete am găsit în inventarul muzeului sub Nr. 28 c/1887. / Av. Vultur între 2 insignii militare, LEG XIII. Rev. Corabia. ANT-AUG-III. VIR R. Am cercetat și teritoriul cetății de la Țufalău-Leț și am constatat, că cetatea din timpul feudalismului are la bază așezări preistorice. În arhiva eparhiei reformate de la Țufalău am găsit în manuscris istoria eparhiei, scrisă de preotul Sz. Császár Ludovic, care în paginile 1., 2., 5. vorbește despre castrul roman de la Țufalău,

În partea nordică a satului se află cimitirul greco-catolic și grădina lui Kőkösi C. și Kónya C. Pe aceasta movilă, care are spre Ugiul Negru o lature piezisă, se găsesc fragmente de vase romane. Între movila și Ugiul Negru e un teren neted, prin care curge pârâul Covasna. Grădina lui Kőkösi e despărțită de grădina lui Joós Gh. și Kónya C. printr-o uliță.

În fața casei lui Kőkösi C., lângă cimitir am executat un tranșeu, în care am găsit rămășițe de ziduri de piatră. În tranșeul care a fost executat în apropierea gardului de lângă uliță, am găsit baza unui bastion în formă de semicerc (Fig. 13, 3). Continuarea acestui zid am găsit-o la colțul casei lui Ráduly Dionisie.⁶⁸ În această parte casele sînt clădite deasupra castrului. În grădina medicului Bartha Ladislau am executat un tranșeu, în care n-am găsit zidul, numai cîteva fragmente de vase romane. În curtea lui C. Kónya — după povestirea proprietarului — au fost găsite rămășițe de ziduri. Grosimea zidului găsit în grădina lui C. Kőkösi e: 1,8 m. Dimensiunile bastionului sînt: 4,5×3 m. Zidul e făcut din pietrele nelucrate cu mortar. Stratul de cultură și zidul de piatră se găsesc sub un strat de humus, gros de 30—40 cm.

Afară de această săpătură au mai fost găsite fragmente de vase (Nr. de inv. 3876—78, 5549—5662) în mod sporadic și prin săpătura lui Csutak și László (Nr. de inv. 4048—4091) executată în grădina lui Kónya C. Dintre acestea e de remarcat 2 fragmente de terra sigillată (Nr. de inv. 4064—65). Un fragment la fund are ca decorație o rozetă și stampila fabricantului, din numele căruia a rămas numai singura litera S (Fig. 13, 7, 14, 5). E produsul fabricii din Rheinzabern din timpul împăratului Traian. Fragmentul celălalt e decorat cu o figură de animal, din care se vede numai un picior și o parte din o frunză stilizată.

În tranșee am găsit multe fragmente de vase romane provinciale și fragmentul unui vas cu suport, care a fost găsit în adîncimea de 0,5 m. lângă bastion (Fig. 13, 4, 14, 4). În partea exterioară a bastionului, în adîncime de 0,5 m., într-un mormînt de incinerare am găsit o opaiță în stare fragmentară și un fragment de terra sigillata. Opaița arată analogie cu opaița publicată de D. Iványi din Pannonia⁶⁹ din sec. II. d. e. n. (Fig. 13, 6). Fragmentul de terra sigillată e fără decorație (Fig. 13, 8, 14, 1). Am mai găsit în acest loc afară de cărămizi romane și un fragment de vas de culoare sură, făcută din pasta pură (Fig. 13, 10, 14, 5) și cîteva fragmente de vase făcute din pastă mai poroasă (Fig. 13, 11, 14, 3).

Cu ocazia săpăturii n-am găsit nici o cărămidă stampilată. Kónya Coloman în anul 1914 a găsit 4 cărămizi romane, dintre care 2 au fost stampilate.⁷⁰ În anul 1943 în curtea lui a mai găsit încă o cărămidă stampilată.

despre tezaurul găsit în anul 1843 din timpul migrațiunii și despre urme funerare romane, care se găsesc pe malul stîng al Ugiului Negru. Această parte a satului în urma regulării albiei râului a ajuns sub apă. Cred că cecece spune Császár despre castrul roman. V. Z. Székely: Săpăturile la Leț-Varheghiu, 1953, 20.

⁶⁸ Zidarul Ráduly Ludovic mi-a comunicat, că a observat cînd a făcut pivnița lui Ráduly Dionisie, că zidul se continuă și sub casele lui Ráduly Alexe și al lui Ráduly Moise.

⁶⁹ D. Iványi: A pannoniai mécsesek. Diss. Pann. Ser. II. Nr. 2. 37, Pl. 2.

⁷⁰ Jelentés a Sz. N. Múzeum 1914. évi állapotáról, 15.

Cărămizile stampilate au fost găsite la 20 m. de la bastionul săpat, sub gard în uliță.⁷¹ (Nr. de inv. 5593—94, 10.350.) Dimensiunile cărămizei stampilate sub Nr. 5593 sînt: 19×19 cm., grosimea e 8,5 cm. Stampila are dimensiunile 13×8,5 cm. Stampila e destul de corodată și următoarele litere au fost descifrate: A LVAS. Stampila celeilalte cărămizi stampilate e și mai corodată, numai litera A inițiala se vede. Stampila cărămizei se poate dezlega în modul următor: ALA I AST (urum).⁷² Cărămizile stampilate acestei trupe sînt cunoscute din castrul de la Hoghiz. Această trupă



Fig. 12. — Fragment de piatră cu inscripție de la Comolău. — Bruchstück eines römischer Herkunft beschrifteten Steines von Comolău.

în anul 99 d. e. n. a avut garnizoana în Moesia Superior,⁷³ mai tîrziu a luat parte în războiul contra Dacilor și sub Hadrian se află la Hoghiz.⁷⁴ Dacă acceptăm — pe baza materialului arheologic găsit — că la Boroșneul-Mare a fost un castru roman, în cazul acesta după Hoghiz, garnizoana următoare a trupei a fost în acest loc. N-avem nici o indicație ca în secolul III. d. e. n. această trupă — afară de Boroșneul-Mare — unde a avut garnizoana.⁷⁵

În Boroșneul-Mare afară de cele 2 monete de aur a lui Nero și a lui Titus⁷⁶ s-a mai găsit și un denar de argint republican (Fam. Iulia, Bab. 10, Coh. 10), care era în colecția muzeului din Sf.-Gheorghe. C. Kökösi a găsit în grădina lui un denar de argint al lui Hadrian, moneda această s-a pier-

⁷¹ Z. Székely: Az Ala I. Asturum emléke a Székelyföldön. Erd. Múz. vol. 49. Nr. 3—4. 485.

⁷² Z. Székely: Jegyzetek Dácia történetéhez, 1946. 28. — Radnóti și Szilágyi publică stampila în mod greșit. o. c.

⁷³ J. Jung: Fasten der Provinz Dacien, 79.

⁷⁴ C. I. L. III. 8074. C. Goos: Chronik. 79., J. Jung. o. c., Téglás: Adalékok Dácia felirattanához. Erd. Múz. 1888. 248., C. Daicoviciu: An. Inst. Clas. II. 247.

⁷⁵ W. Wagner: Die Dislokationen der römischen Auxiliarformationen, 1938. 11.

⁷⁶ Székely: o. c. 28.

⁷⁷ Szilágyi: o. c. 20.



Fig. 13. — Olteni : 1. Zid roman, 2. Mormint de țigle din epoca romană, 9. Antefix de la așezarea civilă de lângă piriul Gerő, 12. Fragment de vas, reprezentind un cap de bou, găsit în șanțul castrului, 3. Temelia bastionului castrului roman ; 4—8, 10—11. Fragmente de vase romane. — Bruchteil einer Wand aus der Römerzeit, 2. Ziegelgrab aus der Römerzeit, 9. Antefixum, Fundort Gerő-patak, 4—12. Bruchteile von Gefäßen römischer Herkunft.

cut. În anul 1948 în curtea lui C. Kónya a fost găsită o monetă de bronz a lui Traian. Descrierea monetei: Av.: IMP CAESAR NER TRAIANO / OPTIMO AVG GER DAC / PARTHICO PM TRP COS VI PP. Bustul împăratului la dreaptă. Rev.: / SENATVS / POPVLVS QVE ROMANVS S. C. Împăratul între 2 trofee. Coh2. II. 55.536. Data: 116 d. e. n.

Cu ocazia săpăturii la bastion, în partea interioară am găsit denarul de argint al lui P. Licinius Crassus din anul 58 î. e. n. Descrierea monetei: Av. S. C. Bustul zeiței Venus spre dreaptă. Rev. / P CRA / SS / VS / — M F. / Un călăreț înarmat, ținând calul cu frâu. Babelon II. 134. Nr. 18.

Din construcția zidului nu se poate constata cu siguranță, că e roman, fiindcă numai fundamentul a rămas. Fragmentele de vase găsite cu ocazia săpăturii erau de factura romană, din timpul feudalismului n-am găsit nici un fragment. În lipsa de fond n-am putut executa cercetări mai sistematice, n-am putut stabili cu precizie că la Boroșneul-Mare era numai o așezare civilă, sau un castru, s-ar fi putut întâmpla că sătenii au distrus zidurile castrului și numai o săpătura de lungă durată ar putea aduce dovezi decisive.

În orice caz — dacă acceptăm existența unui castru roman — castrul a fost făcut la începutul secolului II. d. e. n., fiindcă Ala I Asturum în prima jumătate a sec. II. d. e. n. era la Hoghiz, când în locul lui a venit o altă trupă Cohors III. Gallorum, care deja sub Hadrian era în Dacia Inferior.⁷⁸ Probabil că Ala I Asturum sub Hadrian sau Antonius Pius a avut garnizoana la Boroșneul-Mare. Hadrianus a avut de gând să abandoneze Dacia însă în loc să cedeze, a întărit hotarele Daciei.⁷⁹ În acest sistem de apărare de sigur că a figurat și închiderea pașului Buzăului printr-un castru, al cărui loc cel mai convenabil era la Boroșneul-Mare. Evenimentele istorice din prima jumătate a secolului II. d. e. n. au contribuit ca pașul Buzăului să fie apărat cu un castru, a cărui trupă de călăreți a putut să cerceteze și regiunea de peste munți.⁸⁰

În aceea parte a satului, în care se află biserica reformată, era o așezare civilă dacică. Acest fapt e dovedit de fragmentele vaselor făcute cu mîna, din pasta impură, care au fost găsite în grădina școlii. (Nr. de inv. 11.330—11.343.)

La Boroșneul-Mare au fost găsite 2 vîrfuri de săgeată din bronz, care aparțin poporului scitic,⁸¹ și în teritoriul satului o monetă de aur a lui Alexandru cel Mare.⁸²

Olteni (Rai. Sf.-Gheorghe).

Despre castrul roman de la Olteni primul e I. Benkő, care se amintește.⁸³ Neigebaur⁸⁴ publică datele ce a găsit la Scheint,⁸⁵ Ackner dă datele

⁷⁸ C. Daicoviciu: o. c. 316.

⁷⁹ Eutropiu: Brevarium. VIII. 6. — Kornemann: Römische Geschichte. II. 1941. 392. Micia An. Com. Mon. Ist. Secția pt. Trans. 1930—31, 24.

⁸⁰ C. Daicoviciu: Dacica. An. Inst. de Studii, Cl. II. 246.

⁸¹ Székely N. Múz. Értesítője I. 51. — M. Roska: A Székelyföld őskora, fig. 66.

⁸² Această monetă a fost în posesiunea medicului Vajna Mihai, mi-a comunicat că a fost găsită la Boroșneul-Mare și a fost verificată de Șt. Kovács.

⁸³ I. Benkő: Transilvania I. 1834. 548.

⁸⁴ Neigebaur: Dacien, 1851. 279.

⁸⁵ Das Land und Volk der Szecklern. 1833. 116.

cele mai precise.⁸⁶ Orbán⁸⁷ așează la fel un castru pe locul castelului Mikó. Kővári,⁸⁸ Goos⁸⁹ și Martian⁹⁰ folosesc rezultatele celorlalți cercetători. Christescu⁹¹ cu rezervă scrie despre acest castru. St. Ferenczi⁹² și C. Daicoviciu⁹³ au scris în ultimul timp despre castrul de la Olteni. Daicoviciu crede, că la Olteni a fost numai o așezare civilă romană. În anul 1942 împreună cu St. Paulovics⁹⁴ am cercetat teritoriul castelului Mikó. Pe baza materialului descoperit am putut constata, că castelul Mikó e făcut pe ruinele unui castru roman. În anul 1947 am făcut o săpătura de verificare în teritoriul castelului.

Castelul Mikó e așezat pe malul drept al Oltului, pe un teritoriu destul de ridicat. Teritoriul castrului e cuprins la Est de clădirea castelului, la Nord de dependințele castelului, la Vest de grădina de zarzavaturi și la Sud de grajduri. În afară de gardul de piatră a grădinii spre Vest și Nord foarte bine se poate constata valul și șanțul castrului roman. Am tras un tranșeu în grădină de zarzavaturi, care era singurul loc liber pentru săpătură. În colțul sud-vestic al grădinii am găsit rămășițe de ziduri romane (Fig. 13. 1.), care sînt urmele clădirilor din interiorul castrului. În partea nordică a grădinii în tranșeul executat am găsit zidul de piatră al castrului, a cărui grosime e 1 m. Zidurile castrului se întind sub clădirea castelului, a dependințelor și a grajdurilor, din care cauză n-am putut să facem săpătură în aceste locuri. Dimensiunile castrului aproximative: 120×80 m., forma castrului e pătrată.

Cu ocazia săpăturii am găsit cărămizi și țigle romane și fragmente de vase romane. În partea nordică a grădinii am găsit un fragment de vas, împodobit cu un cap de bou (Fig. 13, 12), iar în colțul nord-vestic al grădinii, lângă zid un mormînt făcut din țigle de acoperiș (Fig. 13, 2.). În mormînt am găsit oseminte omenești, cenușe și o bucată de fier (fibula?) și fragmentele unei urne, făcute pe roată. Cu ocazia săpăturii n-a fost descoperită nici o înscricție, nici o cărămidă stampilată, din care am fi putut stabili numele trupei, care a făcut castrul, precum nu s-a găsit nici o monedă.

Lîngă moara castelului a fost găsit moneta de bilon a împărătesei Iulia Domna. Tot la Olteni au fost găsite 3 monete de bronz din timpul imperiului, din care numai una, a lui Constantinus II. (Coh. 2. VII. 204.), s-a putut verifica.

⁸⁶ Die Röm. Alterthümer. (Jb. d. c. Comm. I.) 1857 42.

⁸⁷ B. Orbán: o. c. III. 56, 58., ...rămășițe romane se pot cauta la locul castelului Mikó, așezarea lui pe malul Oltului, forma ei pătrată arată, că aici a putut să fie o mansio sau un castru roman, aici au fost găsite și monetele lui Vespasianus și ale lui Antonius Pius...

⁸⁸ L. Kővári: Erdély épít. emlékei. 1866. 54.

⁸⁹ Gooss: Chronik, 1876. 97.

⁹⁰ J. Martian: Repertoriu arhæologic pentru Ardeal. 1920, 29.

⁹¹ Christescu: Istoria militară a Daciei Romane. 1937. 121.

⁹² Székelység IX. 1939. 71, N. 16.

⁹³ C. Daicoviciu: Neue Mitteilungen aus Dacien. Dacia. VII—VIII. 1937—40. 321. În urma săpăturii din anul 1949 recunoaște existența unui castru roman la Olteni. Granița de Est a Daciei și triburile libere de la Hotarele de Răsărit ale Daciei. STCIV. I. 1950. 118.

⁹⁴ St. Paulovics: Dácia keleti határvonala. 1944. 62.

O așezare civilă romană a fost pe malul stîng al pîrîului „Gerő”⁹⁵ unde László a găsit fragmente de vase și un cap de satir din lut (Nr. de inv. 2035, Fig. 13, 9.)..

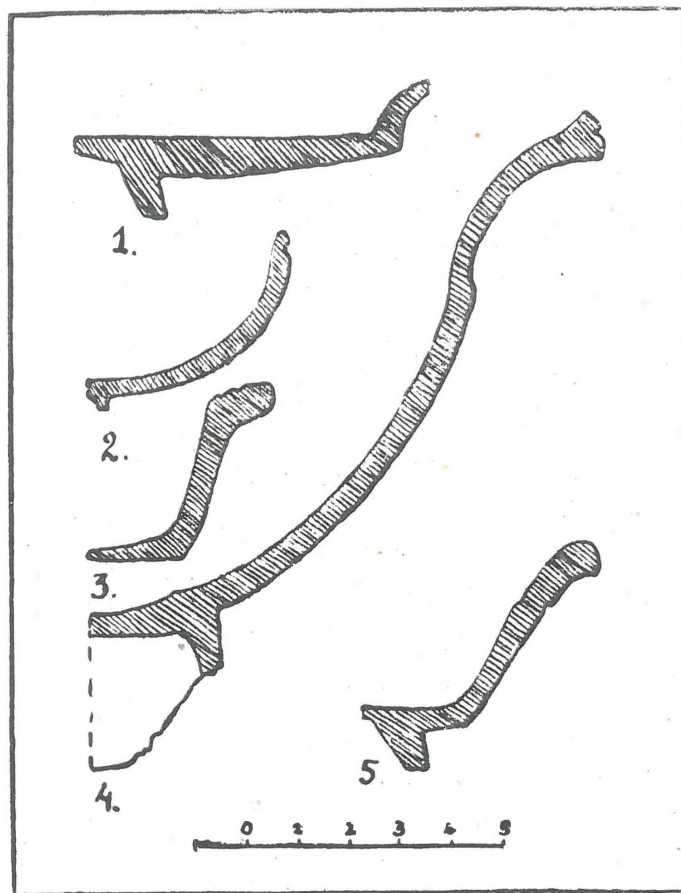


Fig. 14. — Profile de vase. — Querschnitte von Gefäßen. (1=fig. 13, 8 ; 2=fig. 13, 10 ; 3=fig. 13, 11 ; 4=fig. 13, 4 ; 5=fig. 13, 7).

Lîngă castel la locul numit „Vármege“ e o așezare preistorică de tip Ariușd, care a fost săpată de László.⁹⁶ Au fost găsite fragmente de vase din epoca La Tène și a stăpînirii romane pe malul stîng al Oltului pe un promontoriu, care e numit „Leánykavár“. In acest loc pe stratul de cultura cu ceramica pictată, László a găsit un strat cu material din epoca La Tène și romană.⁹⁷

In anul 1947 am făcut o săpătura de verificare pe teritoriul „Leánykavár“. In partea estică a promontoriului am executat un tranșeu în care am găsit în adîncime de 40 cm. un zid de piatră, făcut cu pămînt. Lîngă zid am găsit fragmente de vase făcute cu mînă, din pastă impură și poroasă, precum și fragmente de vase făcute cu mînă din pastă pură. (Nr. de inv. 11.466.) In tranșeul executat în partea de Nord al promontoriului am găsit un pintader din lut (Nr. de inv. 11647) și o cană cu toartă, făcută cu mînă din pastă impură și poroasă. (Fig. 3, 3, 20, 5.) Are o înălțime de 11 cm., diametrul buzei e 8 cm., grosimea peretelui e 0,5 cm. Cana

⁹⁵ Jelentés a Sz. N. Múzeum 1908—9. évi állapotáról. 44.

⁹⁶ O. c. 42—43.

⁹⁷ O. c. 42—43. — Fr. László: Háromszékmegyei praemykenaei jellegű telepek. Dolg. II. 1911. 178.

are o decorație de benzi cu urme de degete și niște decorații rotunde aplicate pe peretele vasului. Acest vas era într-un mormînt cu incineratie. Aceste fragmente de vase au toate caracteristicile ceramicii dacice. S-a putut stabili că deasupra așezării de tip Ariușd, s-a suprapus o așezare dacică, a cărei continuitate pînă în epoca stăpînirii romane nu s-a putut verifica.

În lipsa de inscripțiuni referitoare asupra castrului roman, constatările noastre se bazează numai pe materialul descoperit în cursul săpăturii. Credem, că castrul a fost clădit cu gîndul, ca drumul, ce duce prin pasul Oltului în bazinul Ciucului, să fie supravegheat și în caz de pericol, să fie închis. Acest castru e ultima stațiune de pază a sistemului de apărare a graniței de Est al Daciei romane. Acest sistem de apărare a fost făcut după un plan unitar și executarea lui s-a făcut simultan în Dacia întreagă.⁹⁸

După moneda lui Antonius Pius — publicat de Orbán — și după felul construcției zidului, cred, că castrul a fost făcut în prima jumătate a sec. II. d. e. n. și a fost abandonat la mijlocul secolului III. d. e. n., cînd au fost devastate și celelalte castre la granița de Est a Daciei.⁹⁹

Prof. univ. Jancsó Elemér a atras atenția mea la o scrisoare a lui Gh. Aranka în care e vorba de castrul roman de la Olteni. Textul scrisorii mi-a trimis J. J. Russu, conf. univ. din Cluj, pentru amabilitatea lui acum aî aduc mulțumire. În această scrisoare se găsește rîndul următor: „A fost găsit... o bucată de cărămidă (după cum se lămurește) romană, în care erau imprimate: C III B.“ Scrisoarea lui Nicolae Gaáll, către Gh. Aranka (1745), în chestia antichităților romane găsite la Olteni, la 15 dec. 1795. În arhiva muzeului din Cluj, colecția lui Mike Alexandru, scrisorile diferiților savanți din sec. XVIII—XIX. p. 2. l. X.

Cărămida stampilată arată că la Olteni un cohors a avut garnizoană, care a avut numărul IIII, sau II (dacă a fost descifrată greșit). După părerea mea autorul a citit greșit stampila și e vorba de trupa Cohors II. Flavia Bessorum, stampila căruia conține următoarele litere: C II FLB. Acest Cohors în sec. II. d. e. n. a fost la Cincșor. (V. Wagner, o. c. 47, 112, Szilágyi: o. c. 20, V. 94. Pl. XVII. 254.) Prin urmare această trupă de la Cincșor a fost transferată la Olteni. Afară de ea a mai fost vreo altă trupă la Olteni, se poate stabili, numai cu o săpătură sistematică.

Inlăceni (Rai. Odorheiu).

Castrul roman de la Inlăceni e cunoscut de mult de arheologi din cauza multor descoperiri, care s-au făcut în acest sat. Descrierea cea mai exactă a castrului o cunoaștem chiar din mijlocul secolului trecut de Fr. Müller.¹⁰¹ După Müller ceilalți cercetători din secolul trecut nu au adus

⁹⁸ St. Paulovics: o. c. 101.

⁹⁹ Z. Székely: A komollói erődített római tábor, 29. — Jegyzetek Dácia történetéhez, 30.

¹⁰⁰ B. Orbán: o. c. III. 51—52.

¹⁰¹ Mitt. der C. Comm. III. 1838. 260. — Dimensiunile castrului după Müller sînt publicate și de Cristescu: Istoria militară a Daciei Romane, 1937. 120, 131.

nici o noutate despre castru.¹⁰² In ultimul timp C. Daicoviciu¹⁰³ și Șt. Paulovics¹⁰⁴ au cercetat teritoriul castrului.

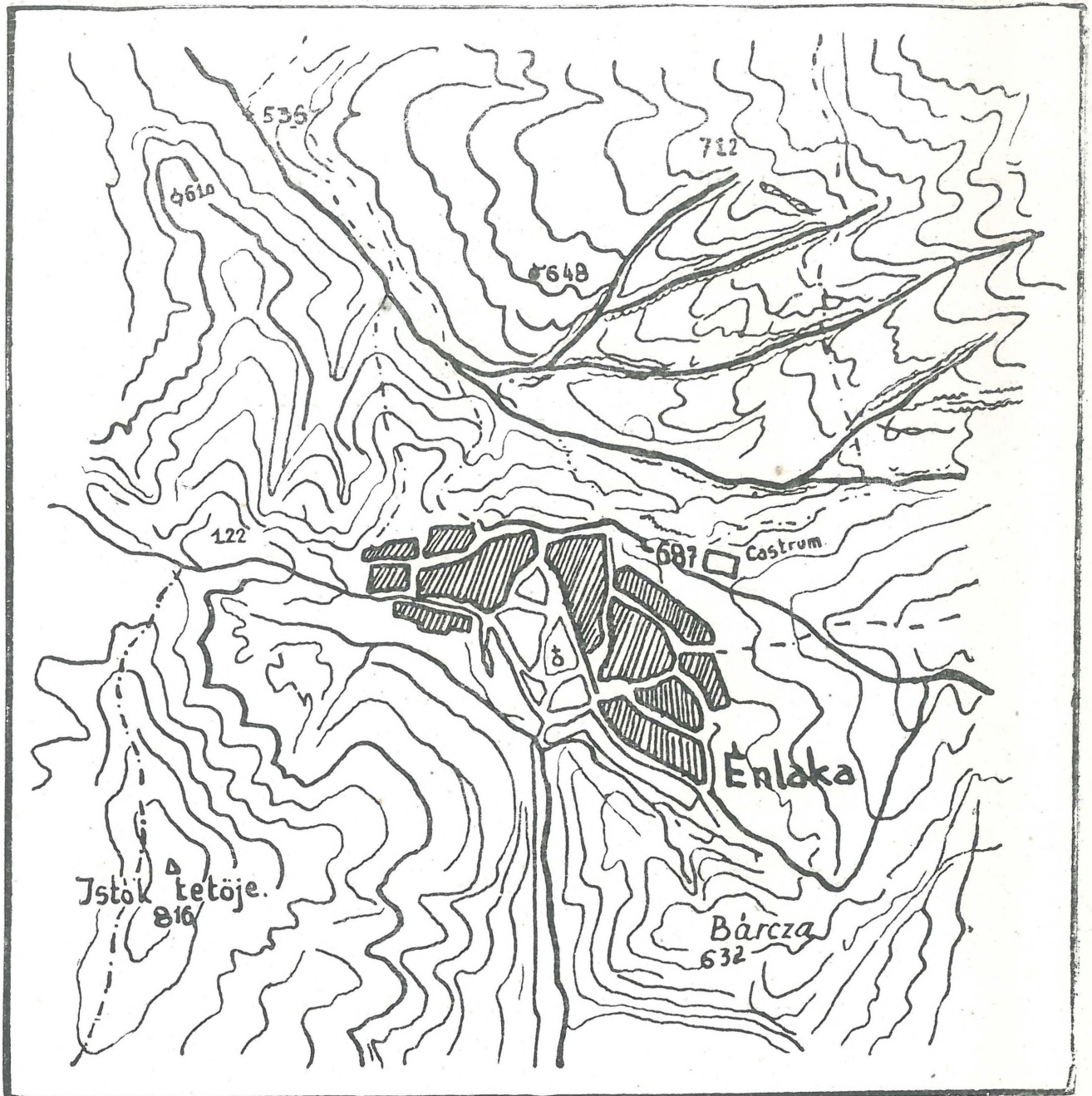


Fig. 15. — Castrul roman de la Inlăceni. — Lage des Castrums zu Inlăceni.

În anul 1947 direcțiunea Muzeului Regional din Sf.-Gheorghe a luat în plan săpărea acestui castru. Săpătura, care a fost mult împiedicată din cauza ploii, a durat de la 25 aug. pînă la 2 sept. 1947. La executarea săpăturii au colaborat profesori secundari Molnár Șt. din Cristur și Horváth Iosif din Odorhei, elevii din licee de la Odorhei și Cristur. Pentru ajutorul dat îi aduc mulțumire.

Castrul roman e așezat lîngă sat în partea lui estică, numită „Palat“, care cuprinde și o parte a dealului, care se numește „Cetate“. Castrul e

¹⁰² Arch. Ért. 1874. 21. — Király P.: Dacia Provincia Augusti I. 15. — B. Orbán: o. c. I. 124 — G. Téglás: Dácia keleti határvonala és annak védelmi rendszere. Erd. Múz. XVII. 1900. 268, 317, 319—22.

¹⁰³ C. Daicoviciu: Dacia. VII—VIII. 1937—40. 318

¹⁰⁴ St. Paulovics: Dácia keleti határvonala, 1944. 43—48.

înconjurat de 2 drumuri, în partea sudică de „drumul cetății“, în partea nordică de „drumul Keresztes sau Tabálíka“ (Fig. 15). Tot teritoriul e arat.

Am început săpătura la teresă, ce se ridică deasupra „Palatului“, în locul numit „Cetate“, în partea vestică unde am căutat zidul castrului. Acest loc cuprinde ogorul lui Biró Blasiu și al soției lui Biró Vincențiu. În tranșeu executat perpendicular asupra hatului, ce desparte cele 2 ogoare în direcția E-V, am găsit zidul castrului și un turn al porții. Acest turn are o formă pătrată, e așezată în interiorul zidului cu dimensiunile: 4×5 m., interiorul lui e: $2,5 \times 3$ m. Zidul exterior al turnului e zidul castrului,

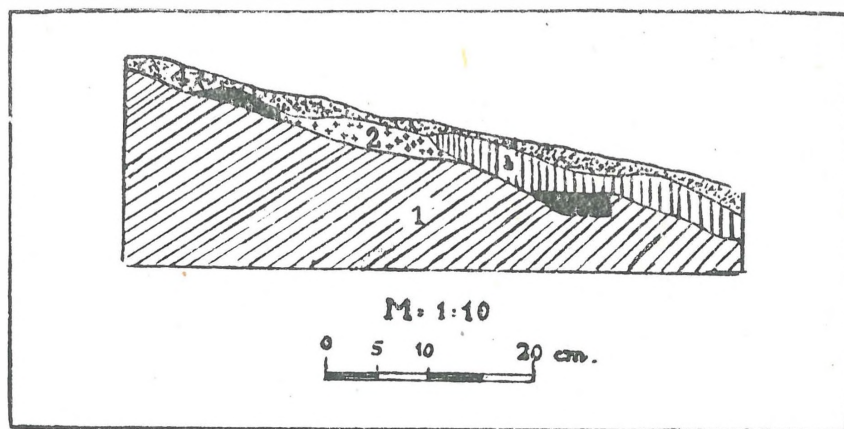


Fig. 16. — Castrul roman de la Inlăceni. Secțiunea colțului sud-vestic (1. sol virgin; 2. strat ars; 3. strat deranjat; 4. humus). — Querschnitt der südwestlichen Ecke des Castrums zu Inlăceni.

gros de 1,6 m., iar grosimea zidului interior al turnului e 1 m. În turn am găsit multe cărămizi și țigle romane. Colțul castrului în partea sud-vestică e rotunjită, întărit cu contraforturi, aici am observat un strat gros de cenușe cu urme de incendiu (Fig. 16). În această latură în toate tranșeele executate am găsit zidul castrului. Din latura sudică a castrului, pe la mijloc, fierarul Kovács Martin a scos și a transportat multe pietre. În acest loc am descoperit un turn de poartă, cu dimensiunile asemănătoare cu ale celeilalte porți din latura vestică. Zidul castrului aproape pînă la colțul sud-estic s-a păstrat. În stare cea mai bună s-a păstrat zidul estic, la mijlocul căruia am descoperit un turn pătrat cu dimensiunile obișnuite. În latura nordică, la mijloc, e ogorul lui Patakfalvi Ștefan, care din acest loc a scos o mulțime de piatră. Probabil că aici sînt turnurile porții în latura nordică. În acest loc n-am făcut săpătura din cauza timpului ploios și că elevii au plecat. În total am săpat cîte un turn de poartă în latura de Vest, de Sud și de Est al castrului și cele 4 colțuri. În interior nu am executat nici un tranșeu.

Intenția noastră principală a fost ca să stabilim planul castrului. Obiectele găsite sînt cele obișnuite care se găsesc în castele din Dacia. Lîngă turnul de pe latura vestică, în adîncime de 80 cm., am găsit partea superioară a unei rîșnite de piatră. Materialul ceramic a fost găsit din morminte de incinerare, cu excepția unui fragment de terra sigillată, care a fost găsit lîngă poarta de sud a castrului. Acest fragment e decorat cu o figură de animal (Fig. 17). În colțul nord-vestic al castrului, lîngă zid, am găsit multe morminte de incinerare, la o distanță de 40 cm., unele de

altele. Intr-un mormânt am găsit o fibula de bronz și fragmente de vase de culoare cărămizie. Fundul mormântului era făcut cu țiglă și cu pietre, în el au mai fost cenușe și oase. La Sud de acest mormânt, am găsit un alt mormânt, în care afară de fragmente de urne era și o fibulă lungă de 4,5 cm. (Fig. 2, 10.) În al treilea mormânt, care era făcut din țigle de acoperiș, am găsit afară de fragmente de urne, cenușe, oase și o placă de bronz. (Fig. 2, 11.)

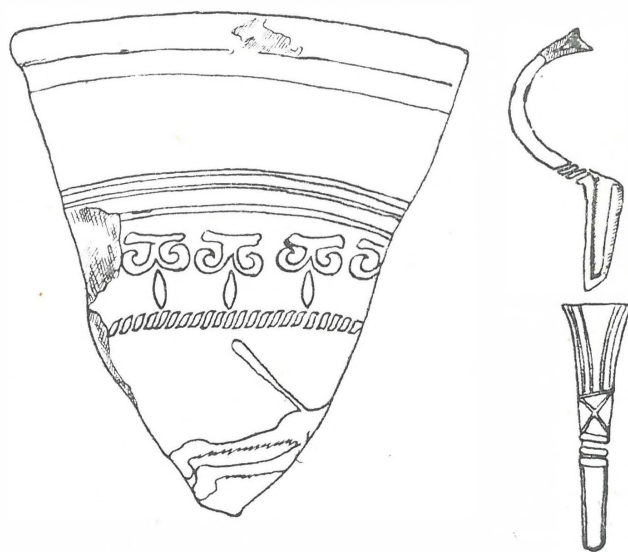


Fig. 17. -- Inlăceni: Fragment de terra sigillata; fibula de bronz. — Bruchteil einer Terra sigillata, Bronzfibel Fundort Inlăceni.

Fibula găsită în mormânt e făcut din bronz (Fig. 2, 9), are o lungime de 6,4 cm., e fără decorație (Fig. 19), numai la picior e decorată cu linii adâncite. Aparține în grupa așa numitelor „Armbrust“ fibula,¹⁰⁵ și se datează din sec. III. de e. n.

În teritoriul castrului, unde era praetoriul a fost găsită o altă fibulă de bronz, a cărei ac lipsește. E decorată cu linii adâncite, cu puncte și cu un decor în formă de cruce. O astfel de fibulă a fost găsită și la castrul roman de la Comolău.¹⁰⁶ Această fibulă reprezintă tipul târziu al fibulelor romane provinciale și se datează din sec. III. d. e. n.¹⁰⁷ Au fost găsite lângă bastioanele porților obiecte de fier și vîrfuri de lănci de fier (Fig. 2, 12—13). Analogia acestor vîrfuri de lănci, o cunoaștem din castele de la limesul german.¹⁰⁸ Cu ocazia săpăturii am găsit 6 cărămizi stampilate, care conțineau următoarele litere: C IIII HISP. Aceste stampile se găsesc în 2 dimensiuni; una mai mică, iar cealaltă mai mare (Fig. 18). Dezlegarea stampilei: Cohors IIII. Hispanorum equitata.

¹⁰⁵ E. Kovrig: A császárkori fibulák főformái Pannoniában. Diss. Pann. Ser. II. No. 4. 25. — Patek: A pannoniái fibulatípusok elterjedése és eredete. Diss. Pann. Ser. II. No. 19., 71.

¹⁰⁶ Z. Székely: A komollói erődített római tábor. Pl. VIII. 1 a—b.

¹⁰⁷ E. Kovrig: o. c., Patek: o. c. 69—70.

¹⁰⁸ Das Kastell Zugmantel, Sond., abdruck aus d. w. Der obergerm. Raet. Limes des Roemerreiches, Heidelberg, 1909. XIV, 38, 39. — Das Kastell Osterburken, 1895. Pl. VII. 28—29. — Das Kastell Pfünz, 1901. Pl. XV. 44.



Fig. 18. — Stampile de cărămizi romane de la Inlăceni. — Römischer Stempelziegel von Inlăceni.

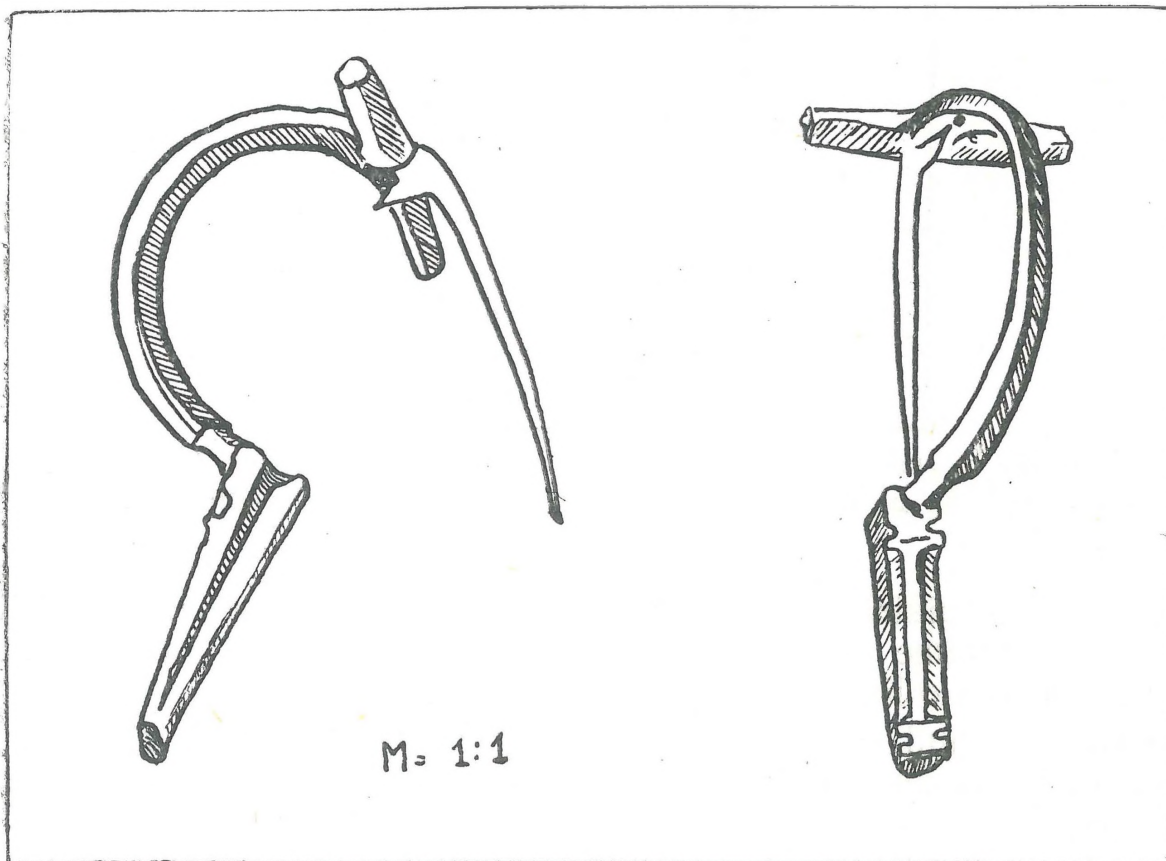


Fig. 19. — Fibula de bronz de la Inlăceni. — Römische Fibel von Inlăceni.

Numai un singur monument cu inscripție a fost găsit în cursul săpăturii. În fața bastionului porții de pe latura vestică a castrului a fost găsită o piatră de calcar cu inscripție cu un cadru de tabula ansata (Fig. 21).

Dimensiunile pietrei: 132×52 cm. În partea stîngă e decorată cu 2 rozete și cu un pește. Cca o treime din piatră lipsește. Literele inscripției sînt frumos făcute, au o înălțime de 11 cm. și o grosime de 1 cm. Textul inscripției e următorul (Fig. 22):

IMP CAES M — IMP(eratori) CAES(ari) M(arco).

PIO FELICI AV — PIO FELICI AV(gusto).

COH IIII HIS — COH(ors) IIII HIS(panorum).

Această piatră cu inscripție a fost făcută de Cohors IIII Hispanorum equitata probabil împăratului Caracalla în anul 214 d. e. n. cînd Caracalla în războiul lui contra Carpo-Dacilor ar fi putut vizita și renova castrul de la Inlăceni.¹⁰⁹

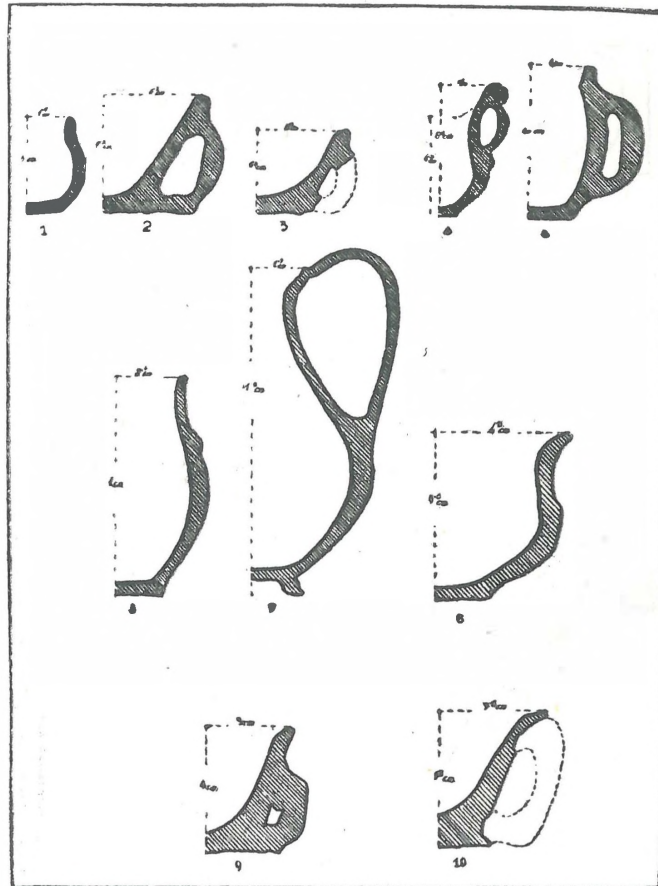


Fig. 20. — Profile de vase: — Querschnitte: (1=fig. 3, 6; 2=fig. 3, 11; 3=fig. 3, 10; 4=fig. 3, 5; 5=fig. 3, 3; 6=fig. 3, 2; 7=fig. 3, 1; 8=fig. 3, 7; 9=fig. 3, 8; 10=fig. 3, 9).

Sub această piatră cu inscripție a fost o statuie de calcar ruptă în 2 bucăți, cu o lungime de 130 cm. Capul și brațele statuii au fost rupte. Statuia reprezintă o figură de bărbat (Fig. 21).

Forma castrului e pătrată, cu dimensiunile: 145×145 m. și a fost construit pe panta unui deal. Între latura de Vest și Est al castrului e cca. 3 m. diferență de nivel. Zidul gros de 1,6 m. a castrului e făcut din pietre nelucrate (opus incertum) și are colțuri rotunjite și porți cu turnuri pătrate în interiorul zidului. Forma castrului arată tipul obișnuit al castrilor romane provinciale din sec. II—III. d. e. n. Astfel de castru sînt cunoscute la limesul german.¹¹⁰ Stampilele țiglelor arată 2 tipuri, care erau cunoscute

¹⁰⁹ E. Kornemann: Römische Geschichte II. 1942. 343.

¹¹⁰ Das Kastell Lützelbach, 1904. Pl. I. 2.

și mai înainte.¹¹¹ Un alt tip a fost găsit în 1946, la locul numit „Palota“, care prescurtează numele de popor în forma de: COH.¹¹² În teritoriul castrului au fost găsite numai cărămizi cu stampila acestui cohors, prin urmare trebuie să acceptăm că această trupă a construit castrul. Această trupă probabil a avut garnizoana și la Bretcu¹¹³ și după ce a fost mutată la Inlăceni, a rămas aici pînă la căderea Daciei.¹¹⁴ Construirea castrului se poate data la timpul domniei lui Traian sau Hadrian.¹¹⁵ Pentru stabilirea



Fig. 21. — Fragmente de statui și de piatră cu inscripția de la Inlăceni. — Bruchteile einer Büste und Beschriftetensteines römischer Herkunft von Inlăceni.

¹¹¹ I. Szilágyi: A dáciai erődrendszer helyőrségei és a katonai téglabélyegek. Diss. Pann. Ser. II. No. 21, Pl. 15, 21. — și la B. Orbán se găsesc stampile asemănătoare, o. c. 125.

einer Büste u. Beschriftetensteines römischer Herkunft von Inlăceni.

¹¹² Z. Székely: Jegyzetek Dácia történetéhez, 39, Pl. 1.

¹¹³ E. Panaitescu: Atti II. Congresso Studi Romani 1931. I. 171. — W. Wagner: Die Dislokationen der römischen Auxiliar-formationen, 1938., 155. — I. Szilágyi: o. c. 19.

¹¹⁴ J. Jung: Fasten der Provinz Dacien, 120. — Wagner: o. c. 155. — Szilágyi: o. c. 17. — Székely: o. c. 42.

¹¹⁵ Székely: o. c.

cedării castrului cu date importante servesc monetele găsite în cursul săpăturii. În stratul de nisip al drumului, care duce prin poarta praetoria (latura vestică a castrului) a fost găsit denarul de argint al lui Alexander Severus, la bastionul porții din latura sudică a castrului, a fost descoperită moneda de bronz al lui Gordianus III, iar în interiorul bastionului porții din latura vestică moneda de bronz al împăratului Philippus Pater. Descrierea monetelor:

1. Av. IMP ALEXANDER PIVS AVG. Capul laureat al împăratului spre dreapta. Rev. P. M. TR. P. X. COS III. P. P. Soarele spre st., ridică mâna dreaptă, în stînga are un glob. Coh. 2. IV. 443, 411. Data: 232. d. e. n.



Fig. 22. — Inlăceni: Textul pietrei cu inscripție romană. — Beschrifteter Stein aus dem Castrum zu Inlăceni.

2. Av. IMP. GORDIANVS FEL AVG. Bustul împăratului spre dr. Rev.: PMSC OLVIM AN III. O figură femenină spre st. între un leu și un taur. (Tipul A.) B. Pick: Die antiken Münzen von Dacien und Moesia. I. 1. Berlin, 1898. Nr. 35, 83. Data: 241 d. e. n.

3. Av. IMP. M. IVL. PHILIP(VS AUG), bustul împăratului spre dr. Rev. PROVINCIA DACIA AN I. Provincia în boneta frigiană între un vultur și un leu, în mîna dreaptă ține o sabie, în stînga un vexillum cu litere D F. Coh. 2. V. 118, 119, 250. Data: 247 d. e. n.

Ultima moneda în șirul monetelor găsite la Comolău era tot moneda lui Philippus Pater, ca la Inlăceni. Prin urmare și cedarea acestui castru s-a întîmplat în timpul acela, cînd au fost devastate și celelalte caestre la granița de est a Daciei, adică cu ocazia invaziunii Carpo-Dacilor în timpul domniei lui Phliippus Arabs.¹¹⁶

Castrul de la Inlăceni a avut un rol de asigurare la trecătorile care se găsesc în regiunea celor două Tîrnave.¹¹⁷

Lîngă castru în teritoriul satului a fost o așezare civilă romană.¹¹⁸ Aici au fost găsite pietre cu înscripțiuni votive, făcute de Cohors IIII. His-

¹¹⁶ J. Jung: Mitt. d. Inst. f. österr. Geschforsch. Erg. Bd. IV. 11. — E. Kornemann: o. c. II. 1942. 354—55.

¹¹⁷ G. Téglás: A rómaiak végvárai a Hargita hegység alján. Erd. Múz. XIII. 1896. 387. — Dácia keleti határvonala I—II. Erd. Múz. XVII. 1900. 268, 317, 321.

¹¹⁸ Székely: o. c.

panorum sau de prefectii lui. In anul 1944 Paulovics publică înscripția unui altar consacrat lui Iupiter, găsit în „grădina Cetății”.¹²⁰ La sud de castru au fost găsite în ogorul lui Kerestély Moise 2 pietre cu înscripție (probabil sînt identice cu pietrele consacrate Dianei și au fost publicate de Buday), tot în acest loc a fost găsită o altă piatră, care e pusă în zidul pivniței lui Kerestély Blasiu. La poarta estică (porta decumana) Biró Sa-

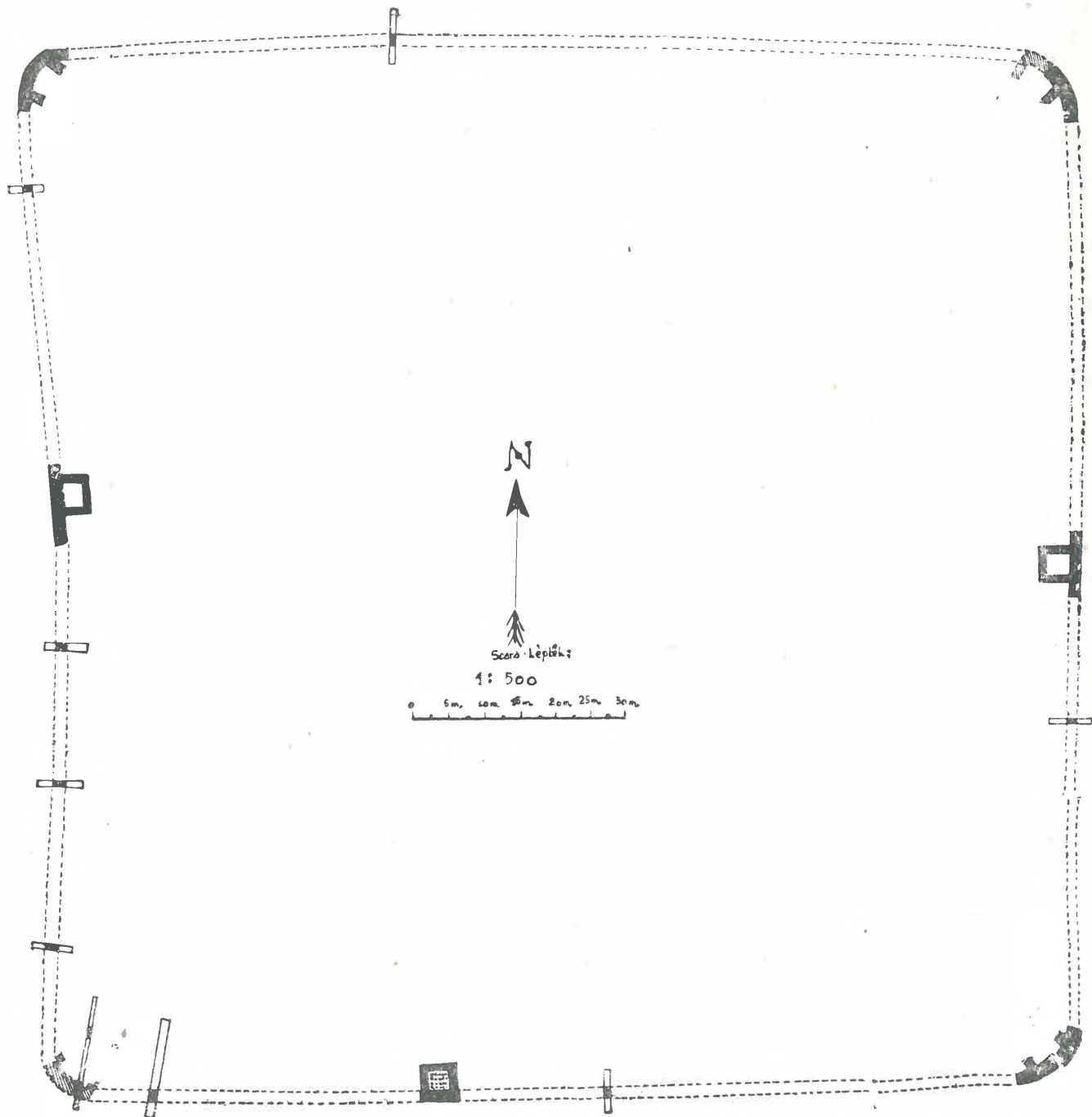


Fig. 23. — Planul castrului roman de la Inlăceni. — Grundriss des Castrums zu Inlăceni.

mul a găsit o piatră, care e sub cerdacul casei lui. La colțul șurei lui Bencédi Grigore e jumătatea unei pietre mari cu înscripție, care a fost gă-

¹¹⁹ C. I. L. III. 945—49. — Budai: Két római feliratos kő Énlakáról. Erd. Múz. XXIII. 1906. 132—133. — Megjegyzések Dácia meghódításának történetéhez. Dolg. III. 1912. 81—82. — G. Téglás: Egy téves adat kiküszöbölése Dácia történetéből. Századok, XLVI. 1912. 128—132. — Christescu: Istoria militară a Daciei Romane, 1937. 188—89.

¹²⁰ St. Paulovics: Dácia keleti határvonala. 47.

sită — după informația preotului unitarian Biró Isac — lângă zid, în partea nord-vestică a castrului, și era pedestalul unei statui. Inscripția s-a început după Biró Samuil în modul următor: IMP. CAEC. MARC. AVR (ANTONINO) AVG..... Această inscripție e în legătură sau cu împăratul Caracalla sau cu Elagabalus. Jumătatea a doua acestei pietre e așezată sub podul pârului Zsákod, între Inlăceni și Mărtinuș. În pivnița lui Szabó Alexandru e pusă tot o piatră cu inscripție, care a fost găsită în teritoriul castrului. Tot de la Szabó am primit informația, că în grădina de lângă primăria satului a fost găsită o piatră funerară cu 2 figuri.¹²¹

Drumul care duce lângă locul numit „Palat“ în sat, trece prin zidurile clădirilor romane. Partea această este așa numită „Grădina Palatului“. În acest loc am executat un tranșeu și am găsit 3 cărămizi stampilate. În cadru de tabula ansata pe una e litera C, iar pe cealaltă P A L P. Pe cărămida a treia stampila e întreagă într-un cadru simplu și conține următoarele litere: C P A L P. Dezlegarea stampilelor: C(ohors) P(rima) ALP(inorum equitata). Cărămizile stampilate acestui cohors sînt cunoscute de la Sărată și Călugăreni.¹²² Aceste cărămizi stampilate și informația lui Téglás, dovedesc că această trupă a avut garnizoana și la Inlăceni.¹²³ Din cauza că aceste cărămizi stampilate au fost găsite numai la așezarea civilă, cred, că târziu a fost mutată această trupa la Inlăceni și a staționat aici numai în mod provizoriu. A luat parte la construcțiile executate afară de castru, ceea ce nu exclude însă că n-a dat ajutor la repararea castrului trupei Cohors IIII Hispanorum, care a făcut castrul de piatră.

Firtănuș (Rai. Odorhei).

B. Orbán¹²⁴ în opera lui face mențiune că în satul Firtănuș se află un loc întărit cu valuri și șanțuri, unde au fost găsite monete romane imperiale și care are o formă pătrată, ca un castru roman. Paulovics¹²⁵ identifică acest loc cu platoul „Bárcza“ și emite părerea că aici ar fi putut exista o stațiune civilă romană.

Preotul unitarian din Inlăceni Biró Isac mi-a comunicat ca în anul 1923 săteanul Patakfalvi Adalbert a găsit pe platoul „Bárcza“ o cărămidă

¹²¹ Această piatră e identică cu aceea, care a fost publicată de C. Daicoviciu în Dacia, VII—VIII, 318.

¹²² Arch. Ert I. 1869 317; C. I. L. 8074, 8/a. În colecția Muz. Brukenthal, Nr. de inv. 7634, 7635/b, c, e.; C. I. L. 8074 8/d. — Téglás: Arch. Ep. Mitt. XI. 238, Erd. Múz. 1888. 242. — J. Jung: Fasten der Provinz Dacien, 1894. 138. — C. Daicoviciu: Notițe archaeologice epigrafice, An. I. S. C. 1928—32. II. 58—9. — W. Wagner: o. c. 83, N. 25. — Szilágyi: o. c. 16. — Paulovics: o. c. 36, 56—59., N. 41, 74. — Stampilele cărămizilor găsite în cursul săpăturii sînt identice cu tipul publicat de Szilágyi o. c. Pl. XVII. 260—262. Fostul Liceul rom. cat. din Tg. Mureș are de la Sărată 2 cărămizi stampilate, identice cu tipul publicat de Szilágyi: o. c. Pl. XVI. 259, XVII. 258.

¹²³ Ghidul EMKE (1891) la p. 250 are următorul rînd: „La Inlăceni era un castru, conform cărămizilor cu stampila CPALP. (I. I. Russu m-a informat despre acest lucru, pentru care îi aduc mulțumire.) Această informație se găsește și în ghidul lui EKE (1901) p. 347. Castrul a fost săpat în anul 1950 de un colectiv format de către Academia R.P.R. din oameni de specialitate. V. Despre rezultatele cercetărilor întreprinse de Șantierul Archaeologic Sf.-Gheorghe—Brețcu, 1950, SCIV. 1951, I. Anul II. 304—306.

¹²⁴ B. Orbán: o. c. I. 122.

¹²⁵ Paulovics: o. c. 46.

stampilată cu stampila unei trupe din Gallia (Cohors II. Gallorum). Dacă luăm în considerare datele lui Orbán și comunicarea lui Biró Isac, pe plătoul Bârcza (Fig. 15) ar fi putut exista un castru roman. Iar trupa, care a avut acolo garnizoana, nu a putut să fie alta decât: Cohors II. Gallorum Macedonica equitata, care chiar în timpul lui Hadrianus a fost mutat din Britannia în Dacia. Prin urmare acest cohors ar fi putut să ajungă pînă la Firtănuș, ar fi putut să facă un castru de pămînt sau de piatră. Însă în locul lui timpuriu, chiar sub Hadrian, a venit Cohors IV. Hispanorum equitata, care a făcut un castru de piatră nu la Firtănuș, ci la Inlăceni. Aceasta părere poate fi atestată însă numai prin o săpătură.



Fig. 24. — Cărămizi stampilate de la Inlăceni. — Stempelziegel zu Inlăceni.

Șaroș (Rai. Tîrnăveni).

Patakfalvi Eugen, directorul școlii elementare mi-a comunicat, că în hotarul satului sătenii în timpul aratului găsesc multe fragmente de țigle și cărămizi. Acest loc e socotit de săteni, ca o așezare omenească distrusă. Nu de mult aici a fost găsit denarul de argint al lui Nerva. Descrierea monetei:

Av. IMP. NERVA CAES. AVG PMTRP. II. COS. III. P. P. Capul laureat al împăratului spre dr. Av. AEQVITAS AVGVSTI (I.) Aequitas spre st. ținînd în mîină un cîntar și un caduceus. Coh. 2. II. Nr. 2, 8. Data: 94 d. e. n.

Pe baza acestor descoperiri se presupune, că în hotarul satului a fost o așezare civilă sau a dacilor sau a romanilor.

Saschizd (Rai. Șighișoara).

Dr. Molnár Ștefan, profesor din Cristur, m-a informat că Tánccos Iosif în partea vestică a satului cu ocazia clădirii unei case a găsit un denar de argint, al împărătesei Faustina Iunior. Descrierea monetei: Av. FAUSTINA AVGVSTA. Bustul împărătesei spre dr. Rev. CE-RES. Ceres spre st.

stînd pe o cistă, ținînd în mînă 2 spice și o făclie. Coh. 13. Informațiile mai precise n-am primit nimic, că alte obiecte, fragmente de vase etc. au mai fost găsite.

Zălan (Rai. Sf.-Gheorghe).

Deasupra satului se ridică un promontoriu, numit „Csutakostető“, care e la Nord de un alt promontoriu (Pincevár) pe care se află o incintă de pămînt, amintită și de Orbán.¹²⁷ La „Csutakostető“ se află o incintă de pămînt, la fel ca la „Pincevár“. Am secționat acest șanț și am găsit un zid de pămînt, amestecat cu piatră și cu mortar. Nu s-a găsit nici un fragment de vas. Credem, ca această incintă de pămînt a fost făcută în timpul feudalismului.

Arcuș (Rai. Sf.-Gheorghe).

La promontoriul care se ridică în apropierea satului, între pîriul „Sugó“ și pîriul „Égevesze“ se ridică o incintă de pămînt, numită „Vár-

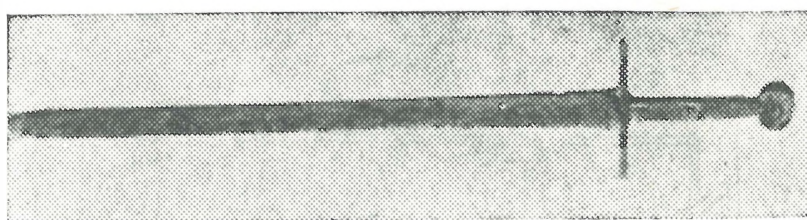


Fig. 25. — Sabia de fier din mormîntul de la Chichiș. — Eisenschwert aus dem Grabe Chichiș (Fundort).

hegy“. Orbán¹²⁷ a cercetat acest teritoriu, a tăiat valul de pămînt, în care n-a găsit nimic afară de bolovani mari puse în pămînt. În anul 1947 am tăiat valul de pămînt în partea lui vestică, la bază are o lățime de 11,5 m., și e înalt de 3 m. În interior, afară de cîteva bolovani, n-am găsit nimic. Incinta e lungă de 76 m. măsurată în direcția N—S., iar în direcția E—V. e 76 m.

Probabil, că această incintă de pămînt a fost făcută în timpul feudalismului.

Sasăuși (Rai. Tg.-Săcuesc).

În anul 1949 cu construirea șoselei, la 300 m. de la sat, în adîncime de 2 m. a fost găsit un mormînt cu schelet întins pe spate, lîngă care era o sabie de fier. Pe capul scheletului era un coif de fier, care cu ocazia lucrării a fost distrus complet. Sabia a fost donată colecției muzeului de Incze Alexandru, despre forma coifului n-a putut să dea nici o descriere.

Sabia are 2 tăișuri, lama ei e ruptă, are o grosime de 5,5 cm. La mîner e un drug de fier lung de 11 cm. Pe baza formei sabiei mormîntul se poate data la sec. X. d. e. n.¹²⁸

Chichiș (Rai. Sf.-Gheorghe).

În anul 1949, cu ocazia construirii podului peste Olt, pe malul drept în adîncime de 4 m. a fost găsit un mormînt cu schelet întins pe spate,

¹²⁷ B. Orbán: o. c. III. 49.

¹²⁸ Szendrei: Magyar hadtörténeli emlékek, 1896. 64, Fig. 184.

lîngă care era o sabie de fier și o monetă. Sabia are 2 tășuri, lama are o lungime de 87 cm., la mîner se află ca decorație o cruce incizată în placă de cupru. Despre moneda nu se știe nimic. Mormîntul pe baza sabiei se poate data la sec. XIV., cel mai tîrziu la sec. XV. d. e. n.¹²⁹

Aceste cercetări făcute timp de 5 ani, au îmbogățit colecția arheologică și istorică a Muzeului Regional din Sf.Gheorghe. Direcțiunea muzeului a avut un interes deosebit pentru așezările omenești, care au păstrat cultura materială a populației băștinașe în această regiune. În lipsa de fond bănesc cercetările au fost executate numai cu munca voluntară a elevilor din licee de la Sf.-Gheorghe, Odorhei și Cristur. Pentru viitor avem speranță că cu ajutorul serios al Academiei R. P. R. vom continua activitatea noastră cu mai mult succes.

SZÉKELY ZOLTÁN

¹²⁹ V. Szendrei: Magyar hadtörténeti emlékek. 1896. 173, Fig. 555. — Nagy G.: Magyar kardok. Arch. Ért. XVIII. (1898.) Pl. I. 20. — Nemes—Nagy: A magyar viseletek története, 1900. Pl. 28, 14., 16.