

## Diószeghy Ladislau

1872—1942

S-a născut în anul 1872 la Sf. Gheorghe, părinții săi au fost muncitori. Tatăl său, Diószeghy Carol, a fost căldărar, numele mamei era: Heinze Luiza. Studiile a început la școala civilă din Sf. Gheorghe în anul 1883/84. În anul 1888/89, a terminat cele 6 clase școlare. Era foarte silitor, bun recitator, gimnastic și talentul său în desemn a atras asupra lui atenția profesorilor lui. După ce a terminat 6 clase, cu bursa orașului Sf. Gheorghe a fost trimis la München, la Academia de Arte Frumoase, unde a fost elevul pictorului Herterich Ludovic și mai târziu al lui Böcklin Arnold. După ce a terminat studiile la München, a venit la Budapesta și a făcut expoziția la „Salonul Național“ și cu un tablou (Livada cu flori) a fost premiat. A făcut portrete și compozițiuni și frescuri, printre altele el a făcut frescurile budoarului actriței Blaha Luiza. Talentul său se arată mai mult în acvarelă. În anul 1904 s-a căsătorit și acest fapt a avut o influență decisivă asupra vieții lui. Pentru vizitarea rúdelor pleacă la Sîntana și la Ineu. Frumusețile regiunii și portului țărănesc a făcut, ca să se stabilească definitiv la Ineu. Tablourile sale în mare parte au subiecte luate din părțile pitorești ale Aradului și din viața moșilor, care au un port pitoresc. La Arad prima sa expoziție o face în anul 1907. Colecția Palatului Cultural din Arad păstrează multe din tablourile lui Diószeghy (de ex. Poarta Iadului, Moși cu ciubări, etc.). Afară de peisaje, a făcut și icoane și frescuri pentru biserici (pentru biserica Sfîntul Rókus din Seghedin, pentru biserica satului Sîntana, etc.).

Talentul lui s-a format sub influența celor doi meșteri, a lui Böcklin și Herterich. Influența lui Herterich se simte mai ales în bogăția și vioiciunea culorilor și în concepția romantică și totuși modernă a motivelor pictate în peisajele lui. Influența lui Böcklin se simte mai mult la tablourile lui cu subiect bisericesc.

Multe tablouri ale lui Diószeghy au ajuns și în străinătate, în Cairo, Alexandria, Londra, Constantinopol, New-York, Winnipeg și Buenos Aires. Cele mai multe sînt la Arad, Ineu și în satele vecine. În colecția Muzeului din Sf. Gheorghe se află un portret al lui Horváth Alexe și 3 peisaje, pictate în acvarelă din regiunea satului Ineu.

Diószeghy era nu numai un pictor cu nume, dar era vestit și ca lepidopterist, era unul dintre cei mai buni specialiști din țara noastră. Ca

elev a avut un interes deosebit pentru botanică, când era în clasa III-a în anul 1885/86, a fost premiat cu bani pentru activitatea sa. După ce s-a stabilit la Ineu, bogăția faunei din munții Retezatului l-a îndemnat să se ocupe cu această ramură a științei naturale. A avut relații științifice cu savanți din țară și din străinătate (Prof. Ostrogovits, Szádeczki-Kardoss Iuliu, Max Bartel din Nürnberg).

În perioada ultimă a vieții lui a lucrat pentru Muzeul British din Londra. În anul 1931 a luat parte la cercetarea științifică executată sub conducerea Muzeului Național Secuiesc. Rezultatul cercetării sale științifice l-a și publicat în diferite reviste. Titlurile lucrărilor sale sînt: Die Lepidopterenfauna des Retyezát-Gebirges (Verhandlungen und Mitteilungen des Siebenbürgischen Vereins für Naturwissenschaften zu Hermannstadt



Fig. 1. — Diószeghy L.: Peisaj de iarnă. — Winterlandschaft.  
Muzeul Regional Sf. Gheorghe.

LXXIX—LXXX. Band. Jahrgang 1929/30; Beiträge zur Lepidopterenfauna des Retyezát-Gebirges. Publicațiile Muzeului Jud. Hunedoara. Tom. V. (XXVII). Mem. 2. Deva, 1930).

Materialul<sup>1</sup> colecțiilor din Muzeul din Sf. Gheorghe provine din donațiuni. Printre donațiuni e de o mare importanță colecția de fluturi a lui Diószeghy, care are cca 25.000 de bucăți și e prelucrată științific. Materialul acestei colecții a fost adunat la Retezat și la Ineu. Diószeghy a donat-o muzeului chiar în viața lui. Această colecție a rămas la Ineu, și după moartea lui Diószeghy, a fost așezată sub podul castelului baronului Solymossy sub îngrijirea lui Lönhardt Nicolae, care era bun prieten al lui Diószeghy. Din cauza lipsei de fond numai în anul 1948 s-a putut transporta această colecție la Sf. Gheorghe, când Kisgyörgy Toma, preșe-

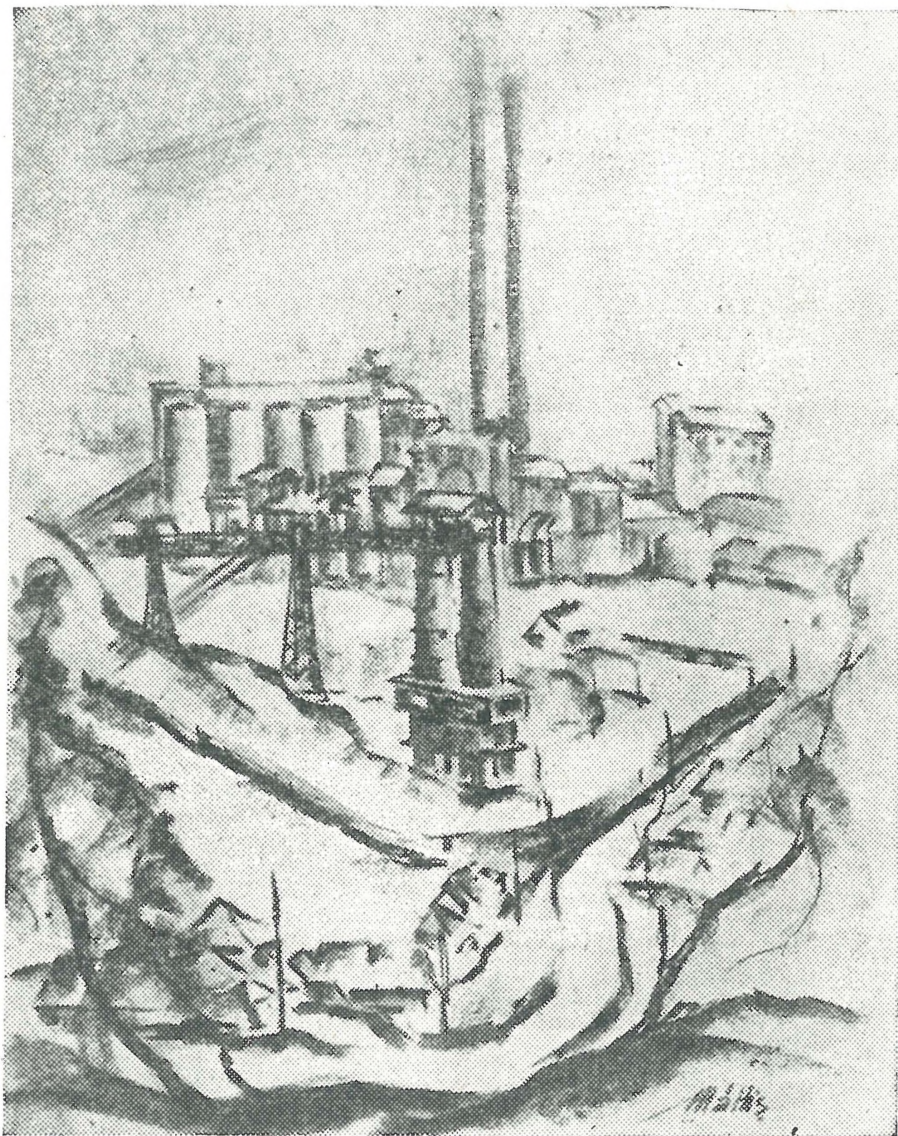


Fig. 2. — Máttis I. : Fabrică în construcție. — Fabrik im Bau.  
Muzeul Regional Sf. Gheorghe.

dintele muzeului și cel care semnează aceste rînduri, personal au călătorit la Ineu și au salvat de distrugere această colecție importantă.

SZÉKELY ZOLTÁN

---

#### AUSZUG.

Der Kunstmaler Diószeghy László wurde in Sf. Gheorghe — Sepsiszentgyörgy geboren. Nach Beendigung der Mittelschulen wurde er mit dem Stipendium der Stadt Sf. Gheorghe an die Münchner Kunstakademie geschickt, wo er der Schüler Böcklins u. Werterichs war. Nach seiner Rückkehr siedelt er in Ineu (Rai. Arad) an. Hier malt er Porträt und Landschaften sowie die Trachten der Bewohner dieser malerischen Gegend. Seine Kunst wurde sowohl durch Böcklin als auch durch Werterich beeinflusst, dieses zeigt sich besonders an seinen Ölgemälden. Im Muzeum zu Sf. Gheorghe werden einige Ölgemälde und Aquarellbilder aufbewahrt. Diószeghy László ist auch als ein hervorragender Schmetterlingsammler und Fachmann bekannt. Seine Schmetterlingsammlung aus der Gegend des Retyezát umfasst 25.000 Exemplare die zum Teil wissenschaftlich bearbeitet wurden, diese Schmetterlingsammlung wurde vom Sammler persönlich dem Muzeum zu Sf. Gheorghe hinterlassen, die Sammlung wird im Muzeum bewahrt.