

Előadás

Kreatív város – fenntartható vidék

A kreatív város – fenntartható vidék /KRAFT/ új innovatív regionális fejlesztési gondolkodásmód, amely arra épít, hogy egy régió fejlesztéseinek, beruházásainak sikere döntő mértékben a térség gazdasági és társadalmi szereplőinek hatékony együttműködésétől függ az ún. „Triple Helix modell” / 1. ábra/ szellemében.



1. ábra: Triple Helix modell

Az így létrejövő integratív szemlélet a jövő sikerének, valamint a társadalmi-gazdasági és ökológiai fenntarthatóság együttes megteremtésének a kulcsa. Ez az új típusú kulturális közeg a műszaki-technikai, intézményi és társadalmi eredményei révén egy „mindenki nyer” típusú társadalmi játszmat eredményez. A KRAFT sem csodaszer, hanem egy újkorszaknak megfelelő, új szemlélet és gondolkodási mód leképeződése. A fenntartható fejlődés a fejlődés olyan formája, amely kielégíti a jelen generáció igényeit anélkül, hogy veszélyeztetné a jövő generáció esélyeit arra, hogy ők is kielégíthessék szükségleteiket. 1

A KRAFT koncepció a fenntartható fejlődést az ökológiai, a gazdasági és a társadalmi fenntarthatóság egyidejű harmóniájaként értelmezi. A

koncepció új eleme az ún. „lágy elemek” előtérbe állítása és mérése, mint pl. a kreativitás, innovációs képesség, új tudás létrehozása, a tudásátadás, a bizalom, az együttműködési készség stb. A globális válság leértékelte a hagyományos befektetési és vidékfejlesztési stratégiákat. miközben felértékelődött a kreativitás, a tudástermelés és a társadalmi-gazdasági kohézió. Az innováció a fennmaradás előfeltételeként szuper kemény feltétellé vált. Közép- és Kelet-Európában nincsenek a pénzügyi tőke szempontjából kedvező világvárosok. A koncepció adottnak veszi e régiók/országok településszerkezetét és fejlesztési potenciálját, amit a kis- és középvárosok fűzerei, potenciális összekapcsolódásai határozzák/határozhatják meg döntő mértékben. Ehhez szükséges egy közös nyelv és értékelési keret, amely lehetővé teszi az együttműködők közép- és hosszú távú érdekeinek, motivációinak, működési feltételeinek mélyebb megértését. Ez a mélyebb megértés, az egyedi, az egyedi és közös érdekek figyelembevételének képessége a jövő sikerének, a fenntarthatóság megteremtésének a kulcsa.

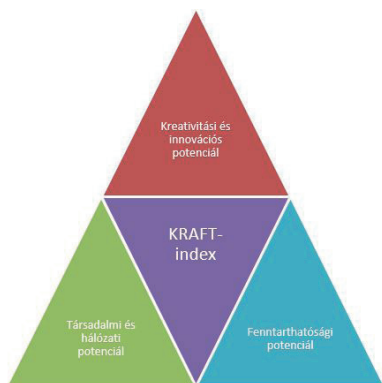
Az előző elméleti megfontolások alapján MISZLIVETZ Ferenc és MÁRKUS Eszter/ 2/ alakította ki a kutatás alapját jelentő KRAFT koncepciót. Jelen tanulmány a koncepció alapján a Felsőbbfokú Tanulmányok Intézetében indult empirikus vizsgálatok eddigi eredményeit foglalja össze, azzal a nem titkolt célkitűzéssel, hogy a megfelelő vizsgálatok eredményeképpen kialakítható legyen egy KRAFT-index.

Számos mutatószámrendszer/index ismert a szakirodalomban/3,4/ és a felhasználói gyakorlatban a különböző részterületek mérésére és ennek alapján összehasonlítások megtételére. A KRAFT-index egy olyan komplex mutatószámrendszer, amely együttesen jelzi a városok és vonzáskörzetük, város fűzerek, régiók /akár országhatárokon túlnyúlóan is/ fejlődési tendenciáit, hálózatosodásukat, fontosabb szereplőik együttműködési készségét és kapacitását, kreatívítási potenciálját és a szereplők szinergiáiból

fakadó lehetőségeket. A tervezett KRAFT-index nem csupán egy állapotot, egy aktuális keresztmetszetet, hanem folyamatokat vetít előre, tendenciákat azonosít és értékkel. Több faktor mentén méri, elemzi és biztosítja a szükségessé váló összehasonlításokat. Ebből fakadóan a KRAFT index tükröt is tart a fontosabb szereplőknek/érintetteknek. Lehetővé téve ezáltal a fejlesztési, együttműködési irányok kijelölését.

Az empirikus kutatás koncepcionális megfontolásai:

A KRAFT koncepciónk **három fontos potenciálra épít** az eddigi kutatásaink alapján:



2. ábra: A vizsgált potenciálok

Kreativitás és innovációs potenciál, amely a megszokott gondolkodást túlhaladva, a „dobozból kilépve” az új ötletek, új megoldások révén biztosítja a fejlődést. Amikor innovációról beszélünk, akkor a termék/szolgáltatás, a gyártási/technológiai, a szervezeti és a társadalmi innováció területeire gondolunk. Az innováció folyamatát pedig a teljes folyamatra ötletre/invencióra, az ötlet megvalósítására és az eredmény piaci disztribúciójára terjesztjük ki.

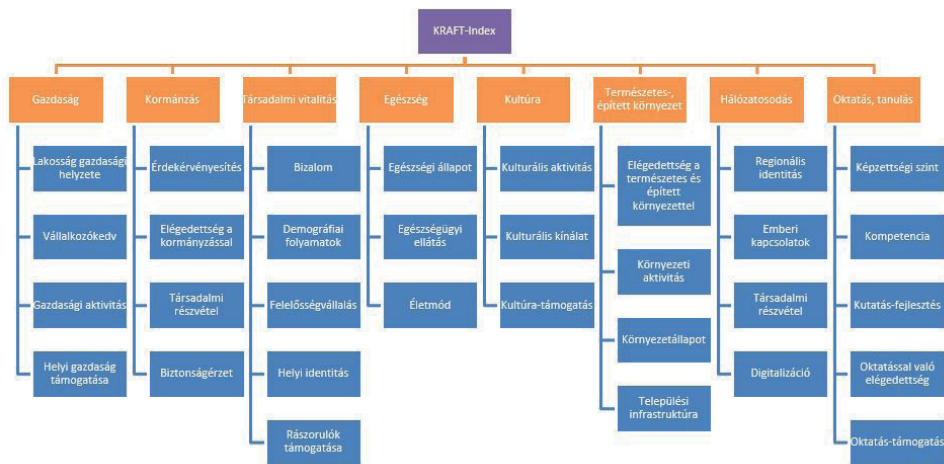
Kapcsolati tőke, hálózati potenciál, amely a fejlesztésekhez szükséges együttműködések bázisát képezi.

Fenntarthatósági potenciál, amely a fejlesztések társadalmi, gazdasági és környezetvédelmi fenntarthatóságát garantálja.

E három potenciált a következő kulcsterületeken azonosított mutatókkal mérjük:

- gazdaság
- kormányzás
- társadalmi vitalitás
- egészség
- kultúra
- hálózatosodás
- természetes és épített környezet
- oktatás, tanulás

A vizsgálat módszertana



3. ábra: A KRAFT-index tartalma

A KRAFT-index kialakítása mutatószámok segítségével történik. A képzendő mutatószámok strukturáját, a KRAFT-index tartalmát mutatja a 3. ábra.

Hard indikátorok

A hard indikátorok a KRAFT index azon mutatóit jelentik, amelyek meglévő adatbázisokból kinyerhető adatok bázisán felállíthatók. Az indikátorok fő bázisát a Központi Statisztikai Hivatal Területi Statisztika adatbázisa jelentette, kiegészítve az egészségbiztosítási adatbázisokból kinyerhető adatokkal.

Soft indikátorok

A KRAFT-index szempontjából meghatározó jelentőségű Veszprém város lakosságának véleménye a KRAFT-index 8 kulcsterületére vonatkozóan. A KRAFT Központ által kifejlesztett kérdőívet alapul véve valósítottuk meg a lakossági felmérést. A Felsőbbfokú Tanulmányok Intézete által kiírt közbeszerzést az IPSOS Zrt. nyerte el. A szerződés értelmében az IPSOS elkészítette a KRAFT Központ kérdőívének lap-top alkalmazásával, kérdőbiztosok által megvalósuló megkérdezésre alkalmas elektronikus változatát. A KRAFT Központ munkatársainak közreműködésével megvalósult a kérdőbiztosok képzése. Az adatgyűjtés 2017. szeptember 25-én fejeződött be.

A lakossági megkérdezés főbb jellemzői:

Minta nagysága: 1200 kitöltött kérdőív.

A minta kor, nem és városrész szerint reprezentatív.

A mintavétel populációja a város 16 éves és annál idősebb lakossága, akik a vizsgált városban állandó vagy ideiglenes lakcímmel rendelkeznek.

A lekérdezés valós idejű nyomon követést is lehetővé tevő elektronikus eszközök alkalmazásával került lebonyolításra.

A KRAFT-index soft mutatószámainak másik csoportját az önkormányzati adatokból származtatható mutatók jelentik. Ennek érdekében 2017. június 27-én és 2017. július 3-án interjú készült Porga Gyulával, Veszprém megyei jogú város polgármesterével, továbbá kitöltésre került az ehhez kapcsolódó önkormányzati adattábla is.

A soft indikátorok harmadik pillérét a vállalati megkérdezésekből származó adatok jelentik. A kifejlesztett kérdéslista és adatlap bázisán interjúk készültek a KRAFT-index és a KRAFT kon-

cepció szempontjából meghatározó vállalatok és vállalkozások vezetőivel és az érdekképviselőikkel vezetőivel.

Kamarák vezetői:

Dr. Markovszky György, Veszprém Megyei Kereskedelmi és Iparkamara elnöke

Gazsi Attila, VOSZ Veszprém Megyei elnöke, az országos elnökség tagja

Nagyvállalatok

Continental-Teves – Pápai Tamás, ügyvezető

Pannontej Zrt. – Kajdon Attila, vezérigazgató

Kisvállalkozások

Katedra Nyelviskola Hálózat – Véh Balázs, ügyvezető

Reider Optika – Reider József, ügyvezető

Szálláshely szolgáltatás, vendéglátás

Betekints Wellness és Konferencia Hotel (Betekints Kft). - Márkus László, tulajdonos

Oliva Hotel és Étterem – Mészáros Zoltán, ügyvezető igazgató

Kokó Cukrászda (KOKÓ B.) – Pintér Zsolt, üzletvezető, tulajdonos

Kulturális intézmények

Swing-Swing Kft. (Hangvilla) – Bélafi László, ügyvezető

Pannon Egyetem Kultúraszervező csoport - Felföldi Gábor, kulturális referens

Állami tulajdonú nagyvállalat

Verga Zrt. – Schumacher István, vezérigazgató

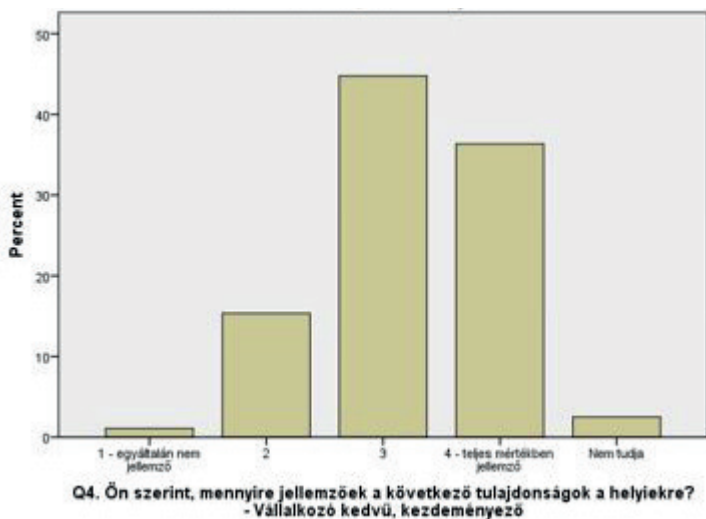
Az empirikus kutatás eredményei

Az empirikus kutatás eredményei közül a továbbiakban az egyes vizsgálati területeken egy-egy konkrét eredményt mutatunk be. / A kutatás befejezése után a teljes elemzési eredmény részleteit könyv formájában tervezzük megjelentetni./

Gazdasági együttműködési készség – vállal-közösi hajlandóság

A veszprémi lakosság jellemzőire rákérdezve térképeztük fel, hogy a válaszolók hogyan ítélik meg saját városuk lakosságát néhány kiemelt szempont szerint. A válaszokat 1-4-ig terjedő skálán értékeltük. A gazdasági dimenzió szempontjából különösen fontos a lakosság vállalkozó kedve, aminek az értékelését az alábbi ábra mutatja.

Jól látható, hogy a helyiek inkább vállalkozó kedvűnek ítélik meg a település lakosságát, mint nem: az átlag 3,41 és csak a válaszolók 1,1%-a



4. ábra: Vállalkozókedv

(1200 fős veszprémi reprezentatív lakossági felmérés (2017) alapján saját eredmény)

véli úgy, hogy a lakosságra egyáltalán nem jellemzőek ezek a tulajdonságok.

Szinte ugyanígy ítélték meg a válaszolók a lakosság kreativitását, újító hajlamát: az 1-4-ig terjedő skálán itt is kedvező, 3,39-es átlagot kaptunk, a válaszok megoszlása pedig nagyon hasonlít a vállalkozó kedvre vonatkozó kérdésre adott válaszokéval. Itt a válaszolóknak még kisebb aránya, mindössze 0,8%-a vélte úgy, hogy a veszprémiek egyáltalán nem kreatívak.

Kormányzás érdekérvényesítés

Az érdekérvényesítés faktor a megkérdezettek válaszain keresztül méri a hivatali és kormányzati munkával való elégedettséget. A faktor mutatószámai a helyi és országos kormányzat vezetőinek képviselői munkájával való elégedettséget méri, valamint a válaszadó önértékelését mutatja a közügyekben való részvétellel kapcsolatban A faktorba bevont mutatók kiternek a lakosság tájékoztatására és a közügyekbe való bevonás módjára is.

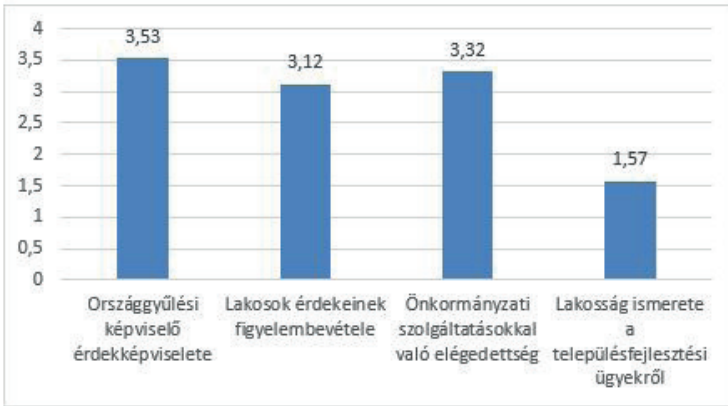
Az 5. ábra az érdekérvényesítés faktor átlagértékeit mutatja be. A legmagasabb értéket az „Országgyűlési képviselők érdekérvényesítő munkája” mutató érte el, a lakosság a 4 fokozatú skálán átlag 3,53-ra értékelt. Mindez azt mutatja, hogy a veszprémi emberek elégedettek

az országgyűlési képviselő(k) munkájával és az elért eredményeikkel. Ettől kismértékben elmarad az „Önkormányzati szolgáltatásokkal való elégedettség” mutatója, amely összességében 3,32-es átlagértéket mutat, ezt szintén magas átlagértéknek tekinthetjük. Szintén elégedettséget mutat a „Lakosok érdekeinek figyelembevétele” mutató a maga 3,12-es átlagértékével. Kiugróan alacsony átlagértéket mértünk viszont a „Lakosság ismerete a településfejlesztési ügyekben” mutató esetében. Az 1,57-es átlagérték azt mutatja, hogy ez egy gyenge pontja veszprémi közéletnek.

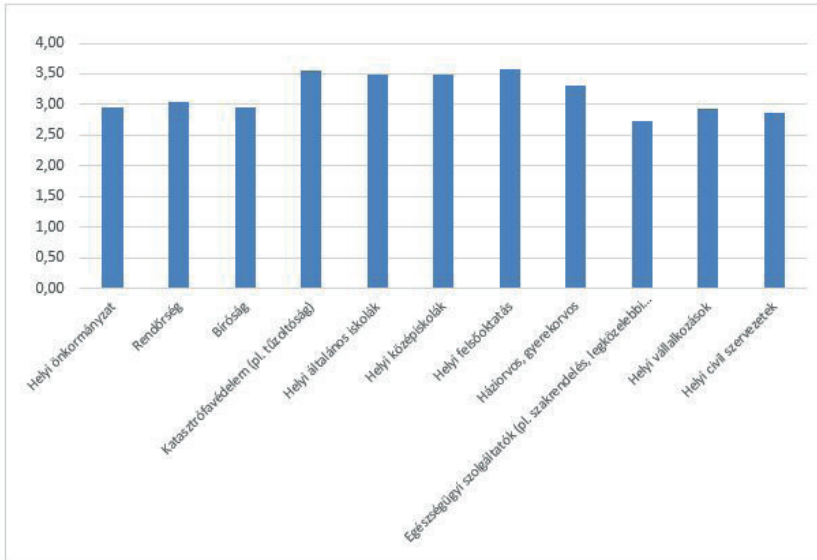
A 6. ábra azt mutatja, hogy az 1200 válaszadó 55%-a részben vagy teljes mértékben egyetért az állítással, hogy a település országgyűlési képviselője hatékonyan képviseli a város és lakónak érdekeit. A válaszadók harmada (32%) viszont inkább nem ért egyet ezzel az állítással, és 150 fő nem válaszolt, vagy nem tudott válaszolni erre a kérdésre.

Társadalmi vitalitás bizalom

A „bizalom” faktor adatai a lakossági adagyűjtésből származnak. Egy település társadalmi vitalitását, életképességét alapvetően befolyásolja a lakosok közötti kapcsolat, bizalom, a tudat, hogy tudnak kihez segítségül fordulni. Az alábbi táblázat eredményei azt mutatják, hogy 4-es



5. ábra: Az érdekvégyesítés faktor mutatószámainak átlagértéke (1200 fős veszprémi reprezentatív lakossági felmérés (2017) alapján saját eredmény)



6. ábra: Az országgyűlési képviselő érdekképviseleti munkájának megítélése (1200 fős veszprémi reprezentatív lakossági felmérés (2017) alapján saját eredmény)

skálán, ahol az 1-es érték az „*egyáltalán nem*”, míg a 4-es érték a „*teljes mértékben*” jelentéssel bír, mennyire számíthatnak a táblázat soraiban szereplőkre (család, barátok, szomszédok, környéken élők, munkatársak, stb.) anyagi-, egészségügyi-, lelki- és a mindennapi élet problémái területén. A válaszok alapján a veszprémi lakosok leginkább családjukra (3,73), barátaikra (3,45),

szomszédokra, környéken élőkre (2,72), munkatársakra (2,48), a munkahelyre (2,19), valamint az egyházra (1,80) támaszkodhatnak a vizsgált területeken (sorok végén szereplő átlagok). Az összes területre vonatkozó, összes segítségnyújtó közeg felé irányuló bizalomszint átlagos értéke (a mintaátlagok átlagos értékének várható értéke) 2,73.

| Milyen mértékben számíthat a következő szereplőkre? | | | | | |
|---|------------------|------------------------|-----------------|----------------------------|-------|
| | Anyagi problémák | Egészségügyi problémák | Lelki problémák | Minden-napi élet problémái | Átlag |
| Család | 3,70 | 3,74 | 3,71 | 3,76 | 3,73 |
| Barátok | 3,36 | 3,40 | 3,50 | 3,52 | 3,45 |
| Szomszédok, környéken élők | 2,66 | 2,71 | 2,67 | 2,83 | 2,72 |
| Munkatársak | 2,48 | 2,42 | 2,44 | 2,56 | 2,48 |
| Munkahely | 2,29 | 2,17 | 2,09 | 2,21 | 2,19 |
| Egyház | 1,82 | 1,78 | 1,82 | 1,76 | 1,80 |
| Mintaátlagok átlaga | 2,72 | 2,71 | 2,71 | 2,77 | 2,73 |

1. táblázat: Milyen mértékben számíthat a következő szereplőkre?

Települési mintaátlagok, 1-4-es skálán mérve 1: egyáltalán nem – 4: teljes mértékben; N=1200
(1200 fős veszprémi reprezentatív lakossági felmérés (2017) alapján saját eredmény)
Megjegyzés: a „nem tudom válaszok” szűrve.

A mintából kiszűrtük a „nem tudom” válaszokat, hogy ne torzítsák az eredményeket. A 2. táblázat kategóriánként mutatja, hogy a minta mekkora részét tették ki a „nem tudom” válaszok. Az eredmények jelenthetik azt, hogy a válaszadó nincs tisztában azzal, tud-e segítséget kapni a vizsgált köröktől, de azt is, hogy egyszerűen nem kívánt választ adni. Ugyanakkor érdekes

megfigyelni, hogy a legkisebb a hányados a család/ anyagi problémák tengelyen (1,2%), míg ugyanígy a család esetében 2,8%-os a „nem válaszoló” aránya a lelki problémákat illetően. A munkatársak és munkahely szereplők esetében a legmagasabb a választ nem adók aránya a sokaságban.

| Milyen mértékben számíthat a következő szereplőkre? | | | | |
|---|------------------|------------------------|-----------------|---------------------------|
| | Anyagi problémák | Egészségügyi problémák | Lelki problémák | Mindennapi élet problémái |
| Család | 1,2 | 1,6 | 2,8 | 2,0 |
| Barátok | 7,1 | 7,8 | 8,1 | 7,5 |
| Szomszédok, környéken élők | 9,3 | 10,3 | 11,3 | 10,7 |
| Munkatársak | 14,7 | 15,3 | 16 | 15,4 |
| Munkahely | 15,1 | 15,9 | 16,6 | 16,8 |
| Egyház | 12,0 | 12,8 | 13,3 | 13,7 |

2. táblázat: „Milyen mértékben számíthat a következő szereplőkre?”

„Nem tudom” válaszok aránya a minta sokaságában (%)

(1200 fős veszprémi reprezentatív lakossági felmérés (2017) alapján saját eredmény)

Arra a kérdésre, hogy hány ember van, akire bármilyen problémával kapcsolatban bármikor számíthat az 1.200 fős minta 80%-a 1 és 10 közötti értéket adott meg. 9 fő adott meg „0”-ás értéket, amely a sokaság kevesebb, mint 1%-a. Ez alapján a minta 99%-a rendelkezik legalább egy fővel, akire bármikor számíthat. A legtöbbnek kettő (23,58%), három (17,83%), négy (16,42%) és öt főre (12,33%) számíthatnak. A minta lokális maximumát 26 főnél veszi fel (0,08%, 1 fő).

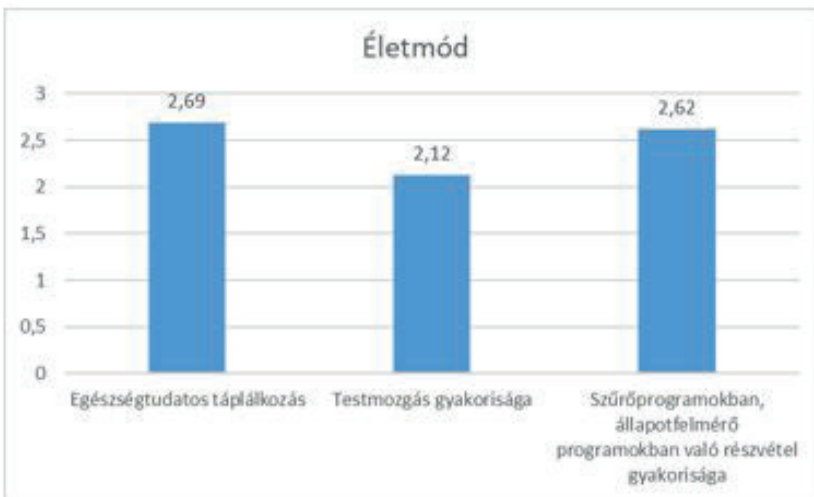
A család, barátok, munkahelyi kapcsolatok, gazdasági és civil élet szereplői mellett egy település esetén meghatározó a különböző magasabb szintű, közfeladatot, közösségi célú feladatokat ellátó intézményekben vetett bizalom. A 7. ábra a megkérdezettek átlagos bizalmát mutatja a helyi önkormányzat, rendőrség, bíróság, katasztrófavédelem (pl. tűzoltóság), helyi általános iskolák, helyi középiskolák, helyi felsőoktatás, továbbá házi orvos, gyermekorvos, egészségügyi szolgáltatók (pl. szakrendelés, legközelebbi kórház), helyi vállalkozások és helyi civil szervezetek felé. Az intézményekkel való átlagos bizalmiszint 3,17; átlagon felül szerepel a helyi felsőoktatás (3,58), katasztrófavédelem (3,56), a helyi általános iskolák (3,49), helyi középiskolák (3,49) és

a házi orvosokba, gyermekorvosokba (3,30) vetett bizalom. A minta alapján a veszprémi lakosok kisebb mértékben bíznak a rendőrségben (3,04), helyi önkormányzatban (2,95), bíróságban (2,95), helyi vállalkozásokban (2,93), a helyi civil szervezetekben (2,87), amely értékek a 4-es fokozatú skálán még inkább bizalmi viszonyulást fejeznek ki. A legkevésbé az egészségügyi szolgáltatók (2,7) felé erős a bizalom..

Egészség - egészségi állapot

Az egészségi állapothoz kapcsolódó „Életmód” faktor átlagértékeit mutatja be a 8. ábra. Legszenbetűnőbb a *Testmozgás gyakoriságának* alacsony értéke, de az Egészségtudatos táplálkozás, valamint a *Szűrőprogramokban, állapotfelmérő programokban való részvétel gyakorisága* mutatók átlagértékei is alacsony szintű eredményeket mutatnak.

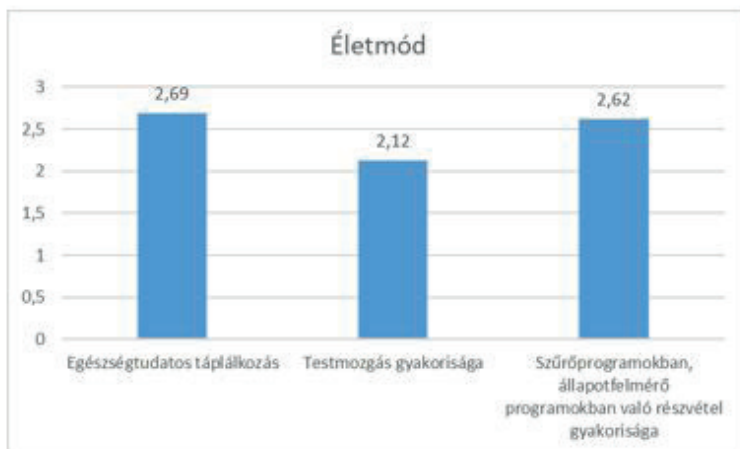
A megkérdezett 1200 emberből 502 (41,8%) egyáltalán nem végez testmozgást. A sport, a testmozgás az egészség megőrzésének fontos felétele. Ebből a szempontból a tudásformálás, a sport megszerettetése, a testmozgás elősegítése a közeli jövő feladatait is meghatározzák.



7. ábra: Milyen mértékben bízik meg az alábbi szervezetekben?

1: egyáltalán nem – 4: teljes mértékben; N=1200

(1200 fős veszprémi reprezentatív lakossági felmérés (2017) alapján saját eredmény)
Megjegyzés: a „nem tudom válaszok” szürve



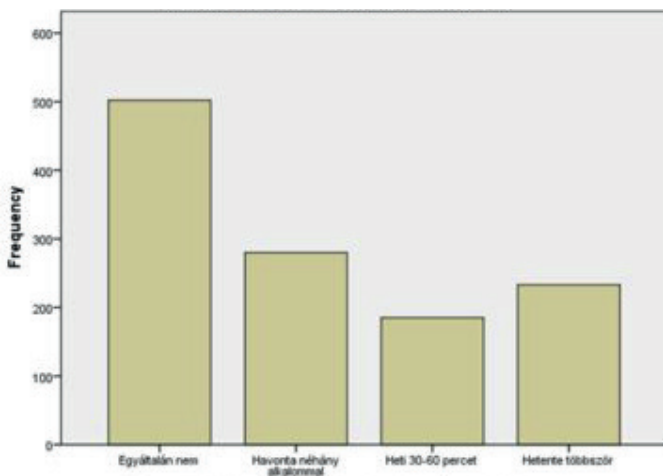
8. ábra: Életmód

(1200 fős veszprémi reprezentatív lakossági felmérés (2017) alapján saját eredmény)

A megkérdezettek közül 233 fő (19,4%) hetente többször, 185 fő (15,4%) heti 30-60 percet, 280 fő (23,3%) pedig havonta néhány alkalommal végez testmozgást. A lakosság valamivel több, mint fele végez tehát valamilyen gyakoriságú sporttevékenységet.

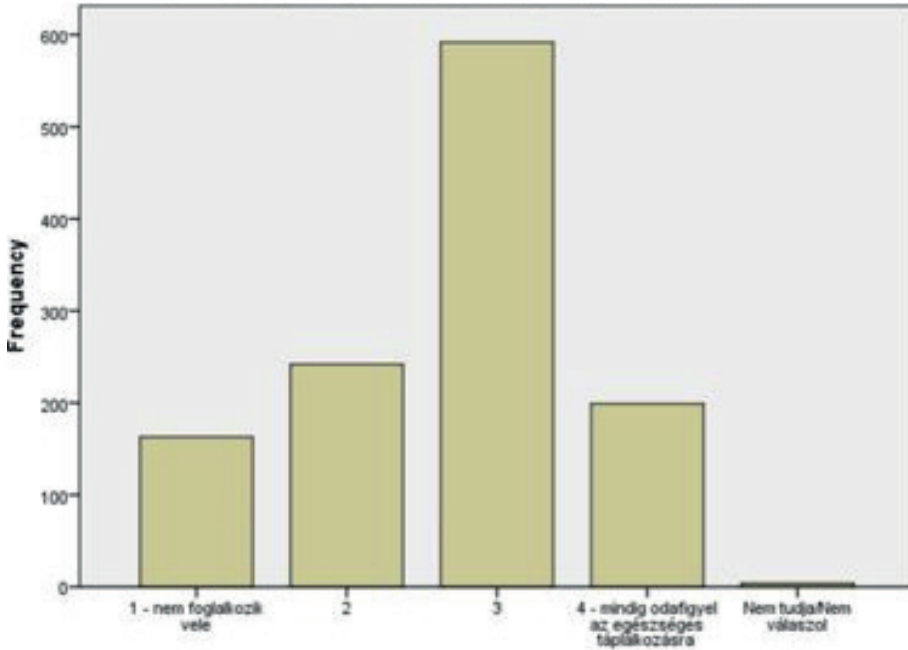
A sportolási tevékenység mellett az egészség megőrzőnek másik fontos feltétele az *egészségtudatos táplálkozás*. Ebből a szem-

pontból örvendetes, hogy a lakossági felmérés szerint a megkérdezettek közül 199 fő (16,6%) mindig, 592 fő (49,3%) viszonylag nagy hangsúlyt fektet az egészséges táplálkozásra. Ezen a téren a tennivalókat mutatja viszont, hogy 163 fő (13,6%) egyáltalán nem, 242 (20,2%) pedig alig foglalkozik azzal, hogy egészségesen étkezzen.



9. ábra: Milyen gyakran végez testmozgást?

(1200 fős veszprémi reprezentatív lakossági felmérés (2017) alapján saját eredmény)



10. ábra: Mennyire ügyel az egészséges táplálkozásra?

(1200 fős veszprémi reprezentatív lakossági felmérés (2017) alapján saját eredmény)

A lakosság felmérés adatai alapján elmondhatjuk, hogy az egészségügyi szűrővizsgálatokon való részvétel mutatói sem kedvezőek. 1200 főből 239 (19,9%) soha, 306 fő (25,5%) pedig csak nagyon ritkán vesz részt szűrővizsgálatokon. 323 fő (826,9%) 2-3 évente, míg csupán 332 fő (27,7%) évente, rendszeresen vesz részt szűrővizsgálatokon. Ezek fontosságára mindenképpen rá kell irányítani a figyelmet, az ilyen jellegű kampányok hatékonyságát javítani kell.

Kultúra - kulturális aktivitás

A *kulturális aktivitás* faktor magába foglalja a szabadidős és a turisztikai (lakóhelyen kívüli) kulturális keresletet. Az aktivitás mérése során – az időtáv az elmúlt 12 hónap volt – a helyi lakosság oldaláról a kulturális program fogyasztását (TV és rádió); a könyvolvasást; a moziba, színházba, koncertre, balettelőadásra, táncos rendezvényre való látogatást; valamint a történelmi emlék, emlékhely, múzeum és galéria felkeresésének gyakoriságát vizsgáltuk.

A KSH statisztika eredményeinek elemzése alapján elmondható, hogy

– a veszprémi lakosság 16,75%-a olvas legalább

5 alkalommal egy évben könyvet;

– az 1000 lakosra jutó kulturális rendezvények száma 50 db;

– egy négyfokú skálán a helyi kulturális kínálattal való elégedettség 3,42;

Az önkormányzati adatszolgáltatás alapján a KRAFT-index alátámasztásához használt eredmény az 1000 lakosra jutó kultúrátámogatás összege, mely Veszprém esetében 2017-ben 10 207 796 forint volt.

A *veszprémi lakosság kulturális aktivitását* bemutató eredményeket sorrendbe helyeztük a programokon való részvétel, érdeklődés alapján. Évi több, mint 5 alkalommal

– az *olvasást* (16,5), a

– *kulturális műsor megtekintését vagy meghallgatását* (TV, rádió) (16%), illetve

– a *mozi látogatást* (8%) jelölték meg.

Az elmúlt egy évben 10 veszprémi közül átlagban csupán 3 fő járt balettelőadásra, táncos rendezvényre vagy operában, miközben 2018-ban 20 éve (!) zajlik a városban pl. a Tánc Fesztiválja, több amatőr táncsoport működik nagy sikerrel.

| Az elmúlt 12 hónapban hányszor végezte az alábbiakat? % | | | | | |
|---|-------------|----------------|----------------|-------------------------|--------------------------|
| | Egyszer sem | 1-2 alkalommal | 3-5 alkalommal | Több, mint 5 alkalommal | Nem tudja/ nem emlékszik |
| Olvasott könyvet | 33,92 | 28,08 | 20,67 | 16,75 | 0,58 |
| Volt koncerten | 35,25 | 37,67 | 19,33 | 7,17 | 0,58 |
| Látogatott moziba | 38,50 | 32,50 | 19,67 | 8,92 | 0,42 |
| Látogatott el történelmi emlékhöz, emlékhelyre (kastélyok, palota, templom, stb.) | 39,92 | 35,00 | 19,00 | 5,33 | 0,75 |
| Nézett vagy hallgatott kulturális programot TV-n/ rádión? | 41,17 | 27,17 | 14,92 | 16,00 | 0,75 |
| Volt színházban | 42,25 | 39,67 | 13,25 | 4,25 | 0,58 |
| Látogatott el múzeumba vagy galériába | 54,92 | 28,67 | 12,33 | 3,50 | 0,58 |
| Volt könyvtárban | 66,00 | 18,33 | 10,50 | 4,67 | 0,50 |
| Volt balettelőadáson, táncos rendezvényen vagy operában | 71,25 | 16,83 | 8,75 | 2,58 | 0,58 |

3. táblázat: A veszprémi lakosság kultúrához köthető aktivitása az elmúlt 12 hónapban
(1200 fős veszprémi reprezentatív lakossági felmérés (2017) alapján saját szerkesztés)

A fenti eredményeket egészíti ki az a kérdés – szabadon lehetett válaszolni, akár több témát is megemlítve – hogy milyen további kulturális programokat, eseményeket szeretnének látni a veszprémiek a településen?

Az eredmények alapján elmondható, hogy

A veszprémi lakosság 10%-a elégedett a jelenlegi kínálattal, nem szeretné azt mennyiségében bővíteni.

A helyiek 9%-a korára hivatkozva, illetve motivációja vagy anyagi lehetősége hiányában nem érdeklődik a kulturális események, rendezvények iránt.

Továbbra is a legnépszerűbb kategória a fesztiválok csoportja, melyet a helyiek sok esetben tematizálnának (gasztronómia, bor, sör, rock).

Kiemelt érdeklődést mutat a színházi előadások köre. Itt egyrészt a modern darabok, nevesebb előadók, híres színészek meghívása; több szabadtéri előadás; hazai népszerű vendégelőadások;

színházak éjszakája; beszélgetések a színészekkel igények jelentkeztek.

Gasztronómia és gasztronómiai fesztiválok kínálatának fejlesztése nem csupán az étkezés felé mutat, hanem igény van a főző versenyek, főző bemutatók, egy témára koncentráló rendezvények/versenyek (hal, csülök) szervezésére.

A zenés műsorok, koncertek, valamint a szabadtéri programok, szórakozás kategória szintén népszerű fejlesztési irány. A könnyűzene mellett markánsan megjelenik a hangversenyek, komolyzenei koncertek, operaelőadások iránti igény is.

A helyi lakosság érdeklődik a sport és azon belül is a szabadidős sporttevékenységek iránt.

A gyerekprogramok kínálatának továbbfejlesztése szintén kimutatható fejlesztési irány: játszóház, bábszínházi előadás, állatkerti programok és készségfejlesztés szerepel ebben a kategóriában.

A fenti eredményeket egészíti ki az a kérdés – szabadon lehetett válaszolni, akár több témát is megemlítve – hogy milyen további kulturális programokat, eseményeket szeretnének látni a veszprémi lakosok a településen?

Az eredmények alapján elmondható, hogy

A veszprémi lakosság 10%-a elégedett a jelenlegi kínálattal, nem szeretné azt mennyiségében bővíteni.

A helyiek 9%-a korára hivatkozva, illetve motivációja vagy anyagi lehetősége hiányában nem érdeklődik a kulturális események, rendezvények iránt.

Továbbra is a legnépszerűbb kategória a fesztiválok csoportja, melyet a helyiek sok esetben tematizálnának (gasztronómia, bor, sör, rock).

Kiemelt érdeklődést mutat a színházi előadások köre. Itt egyrészt a modern darabok, nevesebb előadók, híres színészek meghívása; több szabadtéri előadás; hazai népszerű vendégelőadások; színházak éjszakája; beszélgetések a színészekkel igények jelentkeztek.

Gasztronómia és gasztronómiai fesztiválok kínálatának fejlesztése nem csupán az étkezés felé mutat, hanem igény van a főző versenyek, főző bemutatók, egy témára koncentrált rendezvények/versenyek (hal, csülök) szervezésére.

A zenés műsorok, koncertek, valamint a szabadtéri programok, szórakozás kategória szintén népszerű fejlesztési irány. A könnyűzene mellett markánsan megjelenik a hangversenyek, komolyzenei koncertek, operaelőadások iránti igény is.

A helyi lakosság érdeklődik a sport és azon belül is a szabadidős sporttevékenységek iránt.

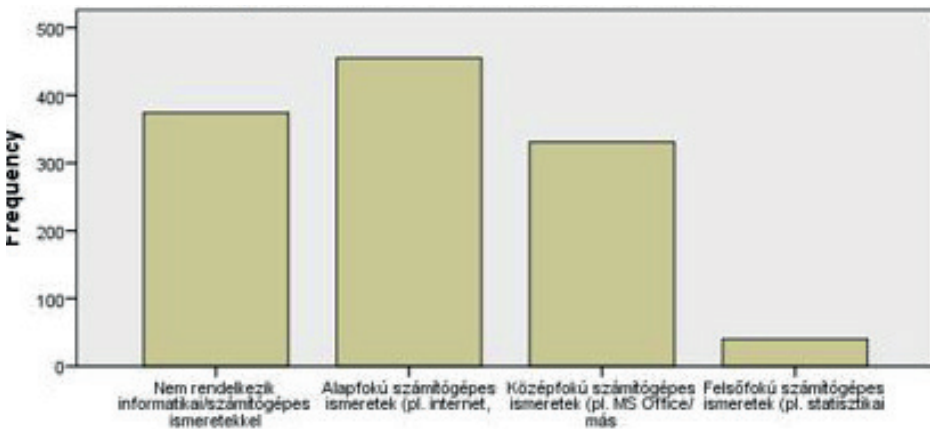
A gyerekprogramok kínálatának továbbfejlesztése szintén kimutatható fejlesztési irány: játszótér, bábszínházi előadás, állatkerti programok és készségfejlesztés szerepel ebben a kategóriában.

Oktatás, tanulás - kompetencia faktor

A kompetencia faktor a lakosság körében végzett kérdőíves felmérés válaszai alapján mutatja napjaink leginkább elvárt kompetenciáinak, az informatikai tudásnak és a nyelvtudásnak a szintjét, valamint az önfejlesztéssel kapcsolatos lakossági aktivitást. Ennek mutatószámai az informatikai képzettség, az angol és a német nyelvtudás, valamint az önfejlesztési aktivitás.

Tekintve, hogy az egyes mutatók eltérő skálák alapján kerültek meghatározásra, az összegző áttekintés helyett azok részletes vizsgálatát mutatjuk be.

A veszprémi lakosság informatikai képzettségét, tudását a kérdőíves lakossági felmérés segítségével vizsgáltuk. A 11. ábra a kérdésre kapott válaszokat mutatja be.



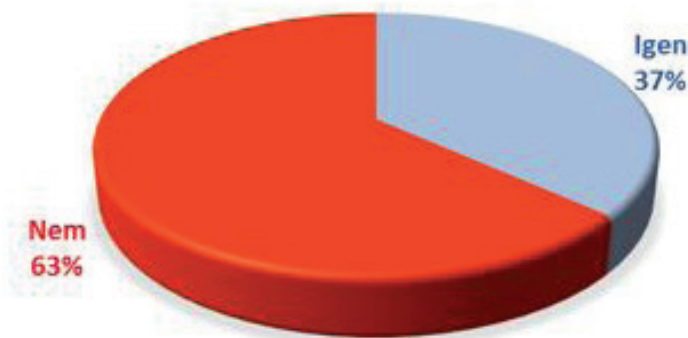
11. ábra: Milyen szintű informatikai tudással rendelkezik?

(1200 fős veszprémi reprezentatív lakossági felmérés (2017) alapján saját eredmény)

Az 1200 megkérdezett közül 374 főnek (31,2%) nincs semmilyen informatikai, számítógépes ismerete. 455 fő (37,9%) alacsony számítógépes ismeretekkel rendelkezik, amely alapvetően az internet alapszintű használatát, szövegszerkesztést, e-mail küldést, valamint számítógépes játékokkal való szórakozást jelenti. 331 fő (27, 6%) közép fokú informatikai tudás birtokában képes például MS Office vagy más tartalomszerkesztő programok felhasználói szintű kezelésére. 40 fő (3,3%) nyilatkozott felső fokú számítógépes ismeretéről, melyek birtokában képesek például statisztikai programsomagok

alkalmazására, programozási feladatok ellátására, adatbázisok kezelésére. Amennyiben az informatikai tudást a fenti tartalommal 4 fokozatú skálán értelmezzük (1: nem rendelkezik informatikai tudással; 2: alacsony; 3: közép fokú; 4: felső fokú informatikai tudással rendelkezik), a válaszok átlagértéke 2,03, ami az alacsony informatikai ismereteknek felel meg.

A lakossági megkérdezés eredményei szerint 760 fő, azaz a megkérdezettek 63%-a nem beszél semmilyen idegen nyelvet, és fő 440 (37%) jelezte, hogy valamilyen szinten beszél idegen nyelvet.



12. ábra: Beszél-e idegen nyelvet?

(1200 fős veszprémi reprezentatív lakossági felmérés (2017) alapján saját eredmény)

Az 1200 főből 307 (25,6%) fő rendelkezik angol nyelvtudással. 166 fő (13,8%) számolt be arról, hogy német nyelvtudással rendelkezik. 30 fő (2,5%) orosz, 11 fő (9,2%) spanyol nyelvtudással rendelkezik, a többi világnyelvet 10 főnél kevesebben említették.

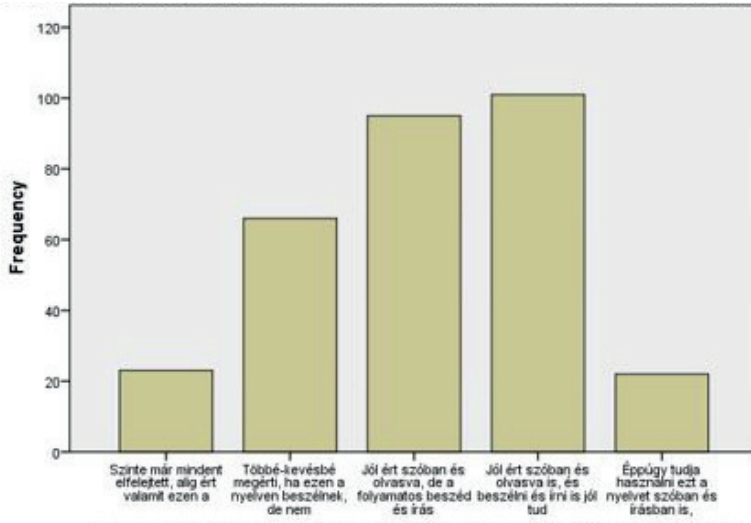
A következő két ábra az angol és a német nyelvtudással rendelkezők tudásszintjét mutatja be.

Az angol nyelvtudással rendelkező 307 főből 23 fő úgy nyilatkozott, hogy szinte már mindent elfelejtett, további 66 fő többé-kevésbé megérti, amiről beszélnek, de maga nem beszéli a nyelvet. 95 fő jól ért szóban és olvasva, de a folyamatos beszéd gondokat okoz. Igazán használható angol nyelvtudással 124 fő rendelkezik, ami a teljes minta (1200 fő) 10,3 %-a.

A német nyelvtudással rendelkező 166 főből 20 fő szinte mindent elfelejtett, 59 fő pedig ugyan többé-kevésbé megérti, amiről beszélnek, de maga nem beszéli a nyelvet. További 59 fő jól ért szóban és olvasva, de a folyamatos beszéd gondokat okoz. Használható német nyelvtudással 28 fő rendelkezik, ami a teljes minta (1200 fő) 2,3 %-a.

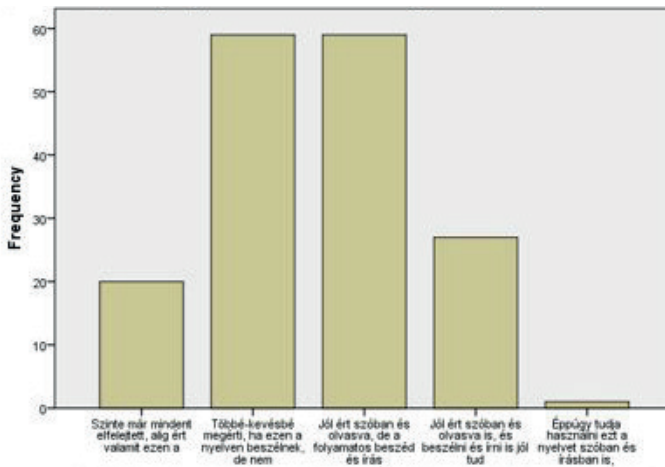
A nyelvtudás tekintetében komoly hiányosságok mutatkoznak, amely a város nemzetközi törekvéseit – nemzetközi fesztiválok rendezése, EKF pályázat, turizmus és a Balaton közelsége – tekintve komoly kihívásnak tekinthető.

A válaszadók mindössze 14,2%-a tervezi, hogy *fejleszti magát a jövőben* valamilyen területen. A tanulás, fejlesztés tartalmát tekintve a nyelvtanulás, az informatika, valamely szakma,



13. ábra: Angol nyelvtudás

(1200 fős veszprémi reprezentatív lakossági felmérés (2017) alapján saját eredmény)



14. ábra: Német nyelvtudás

(1200 fős veszprémi reprezentatív lakossági felmérés (2017) alapján saját eredmény)

valamint a továbbtanulás szerepel a leggyakrabban említett képzések között.

Hálózatosodás - életminőség

Az „életminőség” faktoron belül a következő szempontokat vizsgáltuk:

- településhez és a térséghez való kötődés;
- a városi szolgáltatásokkal, életkörülményekkel kapcsolatos tényezőket;

– a biztonságérzetet.

A településhez, a térséghez és a régióhoz való kötődést vizsgáltuk egy 1-4 tartó skálán.

A következő táblázatban a mintaátlagok értékeiből erős kötődés olvasható ki, és látjuk, hogy minél kisebb egységhez vizsgáljuk, annál erősebb a kötődés szintje.

| | |
|-----------------|------------|
| Kötődés tárgya | Mintaátlag |
| Településhez | 3,54 |
| Térséghez | 3,42 |
| Pannon Régióhoz | 3,31 |

4. táblázat: Kötődés mértéke

(1200 fős veszprémi reprezentatív lakossági felmérés (2017) alapján saját eredmény)

A településsel való kapcsolat, a kötődés mértéke fontos mutatószám, hiszen itt a városban emberek közössége él, és a városvezetőknek az a célja, hogy az itt élők jó érezzék magukat, magas életszínvonalat és életminőséget érjenek el, és vonzó legyen különböző célcsoportok, pl. új lakosok, befektetők, turisták, diákok számára.

A Veszprémben mért kötődés értéke magas, nagyon jó kiindulópont a további fejlesztésekhez, valamint a helyi lakosság bevonásához.

A kérdőív életminőségre vonatkozó kérdése a következő tényezőkkel való elégedettséget vizsgálta, szintén egy 1-4 skálán.

Általában elmondható, hogy a megkérdezettek elégedettek a felsorolt tényezőkkel, kiemelkedőnek tekinthetők a természeti környezet, a család, barátok közelsége és a tanulási lehetőségek értékei, míg a legalacsonyabb értéket a megfizethető lakhatási lehetőségek és a közlekedés tényezők kapták. A négyfokozatú skálán a biztonság megítélése mind a településen, mind a közvetlen

lakókörnyezetben 3,45-ös átlagértéket kapott, amit nagyon jónak ítéltünk.

Természetes és épített környezet

A település környezeti állapotával kapcsolatban megállapítható, hogy a Veszprémiek általában véve inkább elégedettek, amint azt az alábbi 6. táblázatban található 3,1-3,2 körüli átlagértékek mutatják (1-4 fokozatú skálán).

A listából talán csak a zajszennyezés és az utcák, járdák állapota lóg ki (mindkettő lefelé). Az utcák, járdák állapotával kapcsolatban már a városi szolgáltatások véleményezésénél is igen negatívan nyilatkoztak a válaszadók.

Az egyes környezeti elemekkel való elégedettséget fontos a megkérdezettek jellemzőivel, illetve egyéb paraméterekkel, mint magyarázó változókkal összevetni. Ennek érdekében megvizsgáltuk a háztartások egy főre jutó jövedelmével, az iskolázottsággal, a lakóhellyel, a betöltött munkakörrel és a településhez való kötődés néhány változójával való összefüggéseket.

Eredményeink szerint a lakosság jövedelmi helyzete és iskolázottsága nem mutat összefüggést a környezeti elemek állapotával kapcsolatos elégedettséggel egyetlen környezeti elem tekintetében sem. Ezzel szemben gyenge kapcsolat mutatható ki a betöltött munkakör esetében, míg ennél erősebb a kapcsolat a lakóhely és a környezeti elemek állapotának a megítélése között. Az eredményeket az alábbi táblák mutatják.

| Elégedettség tárgya | Mintaátlag |
|--|------------|
| Természeti környezet (tisza levegő, víz stb.) | 3,43 |
| Közlekedés | 2,77 |
| Szolgáltatások elérhetősége | 2,97 |
| Hasonló emberek, hasonló értékrenddel (helyi közösség) | 3,22 |
| Tanulási lehetőségek | 3,64 |
| Munkalehetőségek | 3,03 |
| Megfizethető lakhatási lehetőségek | 2,75 |
| Család, barátok közelsége | 3,46 |
| Városi zöldfelületek nagysága, állapota | 3,28 |
| Infrastrukturális fejlesztések | 2,85 |

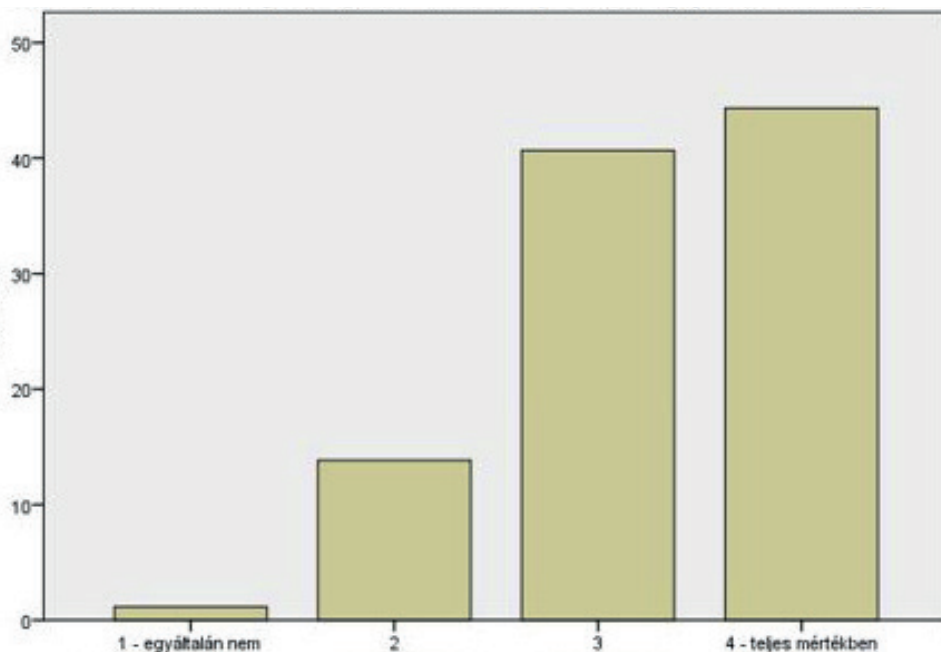
5. táblázat: Elégedettség

(1200 fős veszprémi reprezentatív lakossági felmérés (2017) alapján saját eredmény)

| Környezeti tényező | Megelégedettség (átlag) |
|------------------------------|-------------------------|
| A levegő minősége | 3,28 |
| A természetes vizek állapota | 3,27 |
| Talaj és talajvíz | 3,23 |
| Zajszint | 3,09 |
| Hulladékok kezelése | 3,15 |
| Víz- és energia-felhasználás | 3,23 |
| Természeti környezet | 3,29 |
| Település tisztasága | 3,23 |
| Utca, járdák ápoltsága | 2,96 |

6. táblázat: A környezeti tényezőkkel való elégedettség

(1200 fős veszprémi reprezentatív lakossági felmérés (2017) alapján saját eredmény)
Az alábbi ábra a levegő minőségére vonatkozó eredményeket mutatja be.



15. ábra: Elégedettség a település levegőjének minőségével

(1200 fős veszprémi reprezentatív lakossági felmérés (2017) alapján saját eredmény)

| Környezeti elemek | Betöltött munkakör |
|---|--------------------|
| A település levegőjének minősége | 0,142 |
| A természetes vizek (folyó- és állóvizek) állapota | 0,139 |
| A talaj és a talajvíz állapota | 0,114 |
| Zajszint | 0,118 |
| Hulladékok keletkezése, (szelektív) gyűjtése és ártalmatlanítása | 0,139 |
| Víz és energia felhasználása | 0,152 |
| Természeti környezet (védett területek, erdők, állat- és növényfajok) | 0,156 |
| A település tisztasága | 0,143 |
| Utcák állapota | 0,146 |

7. táblázat: A betöltött munkakör és a környezeti elemekkel való elégedettség összefüggése, a Cramer's V értékei

(1200 fős veszpremi reprezentatív lakossági felmérés (2017) alapján saját eredmény)

A versenyszféra, a vállalkozások véleményének, tapasztalatainak összefoglalása

Az előzőekben követett mintaválasztási logikának megfelelően a képviseleti szervek, kamarák véleményét mutatjuk be a terjedelmi korlátokra tekintettel.

Gazdasági környezet értékelése

Az elmúlt időszak legfontosabb eredménye, hogy azok a vállalkozások lettek sikeresek, akik elkezdtek piaci réseket keresni, többségük talált is. Egy ilyen példa a VALEO esete, amely az elektromos autó gyártásával összefüggésben megtalálta a helyét. Ennek eredményeként jelenleg 1000 embert akarnak felvenni, ami egyértelműen a gazdasági fejlődést mutatja. Fontos kiemelni, hogy a multinacionális vállalatok jelenléte fontos piaci és morális fejlődést jelent a régió gazdasági fejlődése szempontjából.

A két szakmai szervezet folyamatosan vizsgálja és értékeli a régió gazdasági szereplőit. A Kereskedelmi és Iparkamara rendszeresen rangsorokat állít össze, tendenciákat vizsgál. A VOSZ a megyei Príma díjak odaítélése kapcsán teszi mindezt.

A VOSZ az érdekvédelmi funkcióban sikeresnek tartja magát, ilyen például az üzletekben a vasárnapi munka visszavezetése. A Széchenyi

kártyát használók száma is örömdetesen növekszik, az 50 MFT-os keret 100 MFT-ra nőtt.

A vállalkozások előtt álló legfontosabb kihívások

Győr és Székesfehérvár megerősödött és óriási az elszívó ereje.

Városszövetség hiánya, a kritikus méret miatt. Ilyen például Veszprém-Balatonfüred-Balatonalmádi kérdése.

Infrastruktúra nélkül nincs fejlődés. Ezért az út és vasúthálózat fejlesztése szükséges. Az Északi körgyűrű 2x2 sávokra történő alakítása kikerülhetetlen. Születik néhány presztízs beruházás, ilyen például a jégcsarnok, amelyek fenntarthatósága erősen kérdéses. Fontos kérdés lenne a Szentkirályszabadjai reptér hasznosítása. Ugyancsak fontos kérdés az önkormányzati földvásárlás, mert nincsen építési telek.

Javasolt intézkedések, válaszok a felvázolt kihívásokra

Növelni kellene az Egyetemen a műszaki képzések súlyát és létszámát.

Források elosztását újra kellene gondolni: a „mindenki kapjon egy kicsit” elv nem vezet sehova.

Komoly bátorság deficit van!

Egészségiparban komoly lehetőségek rejlenek, erre időben készülni kellene!

Munkásszállókat kell fejleszteni a munkaerő-hiány kezelésére.

100% hitellel is lehet vállalkozni – vállalkozási hajlandóság jelenleg nagyon alacsony.

Lobby erő fokozása és a kapcsolati tőke erősítése lényegében minden irányban.

A javasolt intézkedések megvalósítását nehezítő tényezők

Tartózkodás és a felelősségvállalás hiánya.

Gyökeres átalakítás (BPR – Business Process Reengineering) kell a bütykölgetés helyett!

Együttműködési deficit van!

A pártoknak nincs gazdasági stratégiája.

Nincs társadalmi párbeszéd alapvető, kormányzati cikluson is túlmutató kérdésekben sem.

A helyi infrastruktúra jellemzői (közlekedés, közművek, hírközlés, oktatás, általános életkörülmények: kultúra, lakhatás)

A kulturális kínálat rendjén van, lehet, hogy túlsúlyos a gazdasággal szemben.

A város vezetői nem értik a fejlesztési stratégia fontosságát és az ezzel összefüggő koordinálás fontosságát.

A legnagyobb gond a 8-as út északi körgyűrűjének hiánya. A Házgyári út élethetetlen. 25 perc végigmenni rajta.

A teherforgalom szempontjából – amely a vállalkozásokat kitüntetetten érinti - általános az elégedetlenség. A város vezetése politikailag nem nőtt fel a feladathoz.

Pápa környéke gyökértelen, már csak onnan lehet munkaerőt hozni Veszprémbe. Érzékelhető az elcsatolási veszély. Az emberek többsége Győrbe jár dolgozni.

Az oktatási rendszer teljes újragondolása kiemelhetetlen (óvodától az egyetemig terjedően)!

A munkaerő alkalmazásával kapcsolatban jelentkező kihívások (létszám, szakértelem, egészségi állapot, munkabiztonság)

Közvetlenül ebben a kérdésben a Kamarai aktivitás a szakértelem megszerzésére, a megszerzés támogatására fókuszál - már a kamarai szervezet részéről.

Ugyanakkor a kamarai tagok HR vezetői létrehozták a saját klubjukat a legjobb gyakorlatok megismerése céljából. Mindez jól működik.

A legnagyobb gond: elfogyott a munkaerő az Észak-Dunántúli régióban. Ez jól érzékelhető a munkaerő közvetítéssel foglalkozó cégek tapasztalataiból is.

Komoly gond a közfoglalkoztatás elburjánzása. Az elektronizáció eredményeképpen feleslegessé váló közalkalmazottakat a versenyszférába kellene átirányítani, akár átképzéssel is.

A legfontosabb társadalmi kihívások

Sok vállalkozás érkezett el a generációváltáshoz. Nagyon sok esetben gondot okoz az átadás, a vezetői utódlás kérdése.

Társadalmi töréspontok figyelhetők meg az intézményrendszerben.

Az együttműködés hiánya érződik még családi vállalkozások esetében is

„Győztes – Győztes” elv szerinti gondolkodás hiánya jellemző vállalati, társadalmi és politikai szinten egyaránt.

Hatalmi játszmák sokasága jellemzi a vállalkozások működését.

A gazdálkodás feltételrendszere a kinyilatkoztatások ellenére kiszámíthatatlan.

Sok kérdésben nincs érdemi társadalmi egyeztetés.

Mennyire mély/sikeres vállalkozása együttműködése az egyes társadalmi csoportokkal

A vállalati együttműködés jellemzői

A vállalati együttműködések jellemzője, hogy a versenytársak még kapacitás hiányuk esetén sem ajánlják a riválist. Egyedül a turizmus-vendéglátás területén akadnak erre jó példák.

Mindenki kialakította és megtalálta a maga partnerét üzleti alapon.

A kamarai tagok közül sok vállalkozás tagja szakmai klaszternek. Ilyen például a gépjárműgyártók innovációs klasztere 40 taggal, de a korábbiak jelzett HR vezetők klubja mellett a számviteli vezetők klubja is népes társaság.

A VOSZ-on belül országosan működik egy környezetvédelmi együttműködés, ami klaszterszerű, de nem akkreditált klaszter.

A társadalmi együttműködés jellemzői

Fontosnak tartják az egyetemekkel való együttműködést a munkaerő-utánpótlás miatt.

A Kamarának nincs hivatalos együttműködése az önkormányzattal, csak informális és személyes kapcsolatokon keresztül.



16. ábra: Az együttműködés értékelése – kamarai vezetők
(saját eredmény interjúk alapján)

A helyi önkormányzat erősen kultúra centrikus, amely egyik oldalról előnyös, de a vállalatok, vállalkozások jelentős része szempontjából más támogató együttműködés is kiemelten fontos lenne.

A vállalkozásbarát önkormányzatot kapcsán az alábbi kérdéseket kellene újra-gondolni:

Helyi adó mértéke: Veszprém kontra Nemesvámos!

Hogyan növekszik a gazdaság? Tanuljunk Győrtől és Székesfehérvártól!

Kedvezmények biztosítása és infrastrukturális fejlesztések egyeztetése!

Célszerű lenne a modern városok programját a vállalkozások szempontjából újra gondolni!

Az önkormányzati fejlesztések arra koncentrálnak, amire pályázat van. A presztízs beruházásokat nem kedvelik a vállalkozók.

A felelőségek áthárítási manővereket is látnak az önkormányzati tevékenységben (utak felújítása).

Rossz a helyi közlekedés szervezése, rossz buszokkal. Nem változtatnak, mert akkor a szerződéses járatok egy része megszűnne. Ezt mégis át kellene gondolni!

Munkásszálló nagyon kellene a városba, ez enyhíteni a munkaerő hiányt! Irodaház is hiányzik a városban!

Konklúzió

A tanulmány célja a KRAFT-index-el kapcsolatos módszertani információk és eredmények bemutatása volt a 2017-es veszprémi lakossági felmérés és a versenyszféra résztvevőire vonatkozó egyes tapasztalatok bemutatásával. A munka elején a KRAFT-index elméleti megalapozásában mutattuk be az újszerű régiófejlesztési megközelítést, amely a térség gazdasági, önkormányzati és akadémiai szervezeteinek közérdekűségén alapul és célja a térség számszerűsíthető erőforrásain túl a kevésbé megfogható tényezők, potenciálok feltárása is. Az empirikus munka elvégzésében mindhárom szereplőre támaszkodtunk. A lakossági felmérés mellett értékes információkat kaptunk a vállalatoktól és az önkormányzat készségessége is rendkívül fontos tényezője volt, hogy egy ilyen falsúlyú, szerteágazó felmérés elkészüljön a városra vonatkozólag.

**GAÁL ZOLTÁN-SZABÓ LAJOS-SZABÓ
MARIANN-ZILAHY GYULA**

Felhasznált irodalom:

Miszlivetz Ferenc – Márkus Eszter: A KRAFT index – Kreatív városok – fenntartható vidék. Vezetéstudomány 44./2013/9. 2-21 oldal

Brundtland G.H. et.al.: Our Common Future: Report of the World Commission on Environment and Development. Oxford: Oxford University Press.

Landry Charles: The Creative City: A Toolkit for Innovators. London, Earthscan 2000

Miszlivetz F.-Jensen J. /szerk/: Creative Cities and Sustainable Region, Szombathely. Savaria University Press p 235

