

# Télikert a Tháliában

## Thália Színház-rekonstrukció II.

*A Thália Színház rekonstrukciójának első üteme, teljes körű építészeti és technológiai felújítása 1998-ban készült el. 2012-ben a tulajdonos, a Fővárosi Önkormányzat a Thália Színház és az ugyanabban az épületben lévő Mikroszkóp Színpad szervezeti összevonásáról döntött, ettől kezdve a Mikroszkóp Színpad területének működtetése is a Thália Színház menedzsmentjének feladata lett.*

Már az első bejárásakor nyilvánvalóvá vált számunkra, hogy a Mikroszkóp Színpad épületsze méltatlan műszaki állapotban van, hogy az 1960-as, 70-es évek nemcsak az építészetben és a gépészetben, hanem az elavult scenikai felszerelésekben is láthatók. Mindemellett egyértelmű volt, hogy a hely – alapos átépítés után – nagyszerű kulturális helyszínné varázsolható.

Ezért már 2012-ben megfogalmaztuk, mit is szeretnénk:

- napközben is nyitva tartó kulturális közösségi teret képzeltünk el: színházzal, kiállításokkal, zenei és irodalmi eseményekkel, a földszinten kávézóval;
- teljes körű akadálymentesítést;
- a Thália Színház infrastrukturális felújításával és bővítésével (gázkazánok, klímagépház, hőközpont, vészvilágítási, tűzjelző és épületautomatikai rendszer) az épületrész integrált működésének megvalósítását;
- a Mikroszkóp Színpad játszási irányának 90°-kal történő elforgatását;

→ a teljes színház scenikai fény-, hang- és audiovizuális berendezéseinek modernizálását.

E program alapján Siklós Mária építésszel elkészítettük a két épületrész integrált működésének és a Mikroszkóp Színpad felújításának koncepciótervét.

Hosszas egyeztetések után a Fővárosi Önkormányzat finanszírozásában 2016-ban elkészültek az engedélyezési tervek, majd 2017-ben az Art'O-Dom Kft. kidolgozta a kiviteli terveket.

2018 májusában a Bástya Millenium Zrt. generálkivitelezésében megkezdődtek a munkák, a lebonyolító és műszaki ellenőri feladatokat a Sz-építők Kft. látta el.

Az újjávarázsoltt épületrészt **Thália Télikert** néven Kálmista Gábor igazgató úr nyitotta meg 2019. október 2-án.

A rekonstrukció költségeit a Magyar Állam és a Fővárosi Önkormányzat közösen biztosította.

**NÉMET TIBOR**

műszaki menedzser  
Thália Színház

### Építészeti ismertető

A koncepciótervhez képest – a sok apró módosításon túl – a legfontosabb változás az volt, hogy a korábban a tervezési területen belül pozicionált lépcső kikerült a homlokzati traktusba, ennek következtében a lépcsőház természetes megvilágítása lehetővé vált. Ugyanakkor a lépcsőházat tűzgátló üvegfalal megnyitottuk a rendezvényter felé, tovább növelve a tágas térzetet.

A korábbi Mikroszkóp Színpad tereivel kapcsolatban az előcsarnok zártságának feloldása igényelt jelentős beavatkozást. A Nagymező utcai traktusban lévő irodákat tartó vendégfödém a homlokzati nyílászárókat elmetszette, a közönségforgalmi tér e mögött a traktus mögött gyakorlatilag természetes fény nélkül létezett. Az ideiglenes födém eltávolításával a kétszintes homlokzati nyílászárókat kiszabadítottuk, és olyan térszervezést alkalmaztunk, ahol ezek újra életre kelhettek.

A színházi nézőtér irányultságát 90°-kal elforgattuk, így ugyan a nézőszám némileg csök-



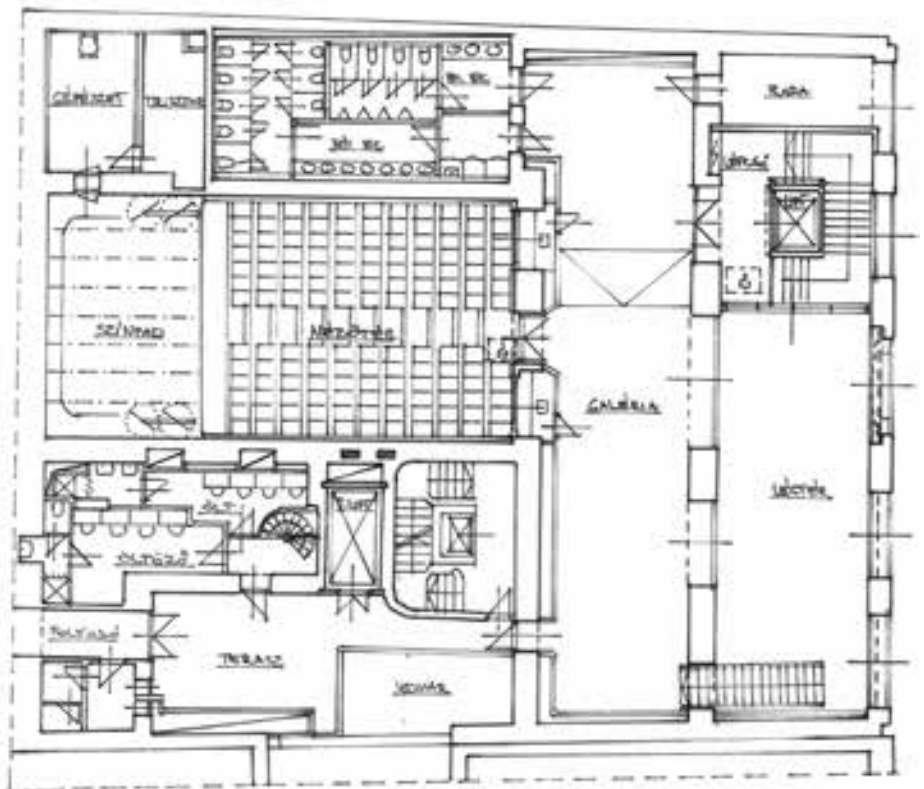
→ A Télikert leeresztett nézőtérrel

→ kent (141 fő), de egy 8,5 m × 5,5 m méretű szcenikailag bejárható terület jött létre, amihez használható oldalszínpad és manipulációs tér is csatlakozik.

A fenti rendezői elvekre fűztük fel a további térkapcsolatokat. A nézőtér megközelítéséhez szükség volt egy galériaszintre, amiről csodálatos panoráma nyílik a pesti Broadway-re. A homlokzati pozícióba helyezett lépcsőházzal jött létre az az egységes rendezvényterti térstruktúra, amit Hegedűs Andrea textilművész üvegszövet alkotásai díszítenek.

A közönségforgalmi terek belsőépítészeti kialakítását Tarján Andrea és Mezey Sándor belsőépítészek készítették. A közönségforgalmi területeken és kapcsolódó tereiben a modern, sok üveget, ezek átlátszóságát, áttetszőségét alkalmazó felületeket választottak. Ezekhez a kapcsolódó burkolatok megjelenésükben visszafogottak, a fehér és az antracitszürke szín dominál, amit a nézőréti bejáratok téglavörös bejáratai pontosznak. Ehhez a visszafogottsághoz igazodik a közönségforgalmi lift belsejének megjelenése is.

A koncepcióterv szerint a nézőtér összetelhető mobil tribün lett volna. A terek összenyithatóságának igénye és a régi jó állapotú, klasszikus szüllyeszékek megtarthatósága egy szokatlan nézőtér-mozgatási módot tett indokolttá. A végeredmény egy, a mennyezet alá felhúzható nézőtér lett, ami lehetővé teszi, hogy a színpad és a nézőtér területe kb. 10 perc alatt a szint többi helyiségével összenyitható rendezvényteremmé alakuljon át (színpad-technológiai tervező Tompai Zsuzsa). Ez a megoldás azon túl, hogy mérnöki bravúr, belsőépítészeti is komoly kihívást jelentett, hiszen a mennyezetre felhúzott nézőtér



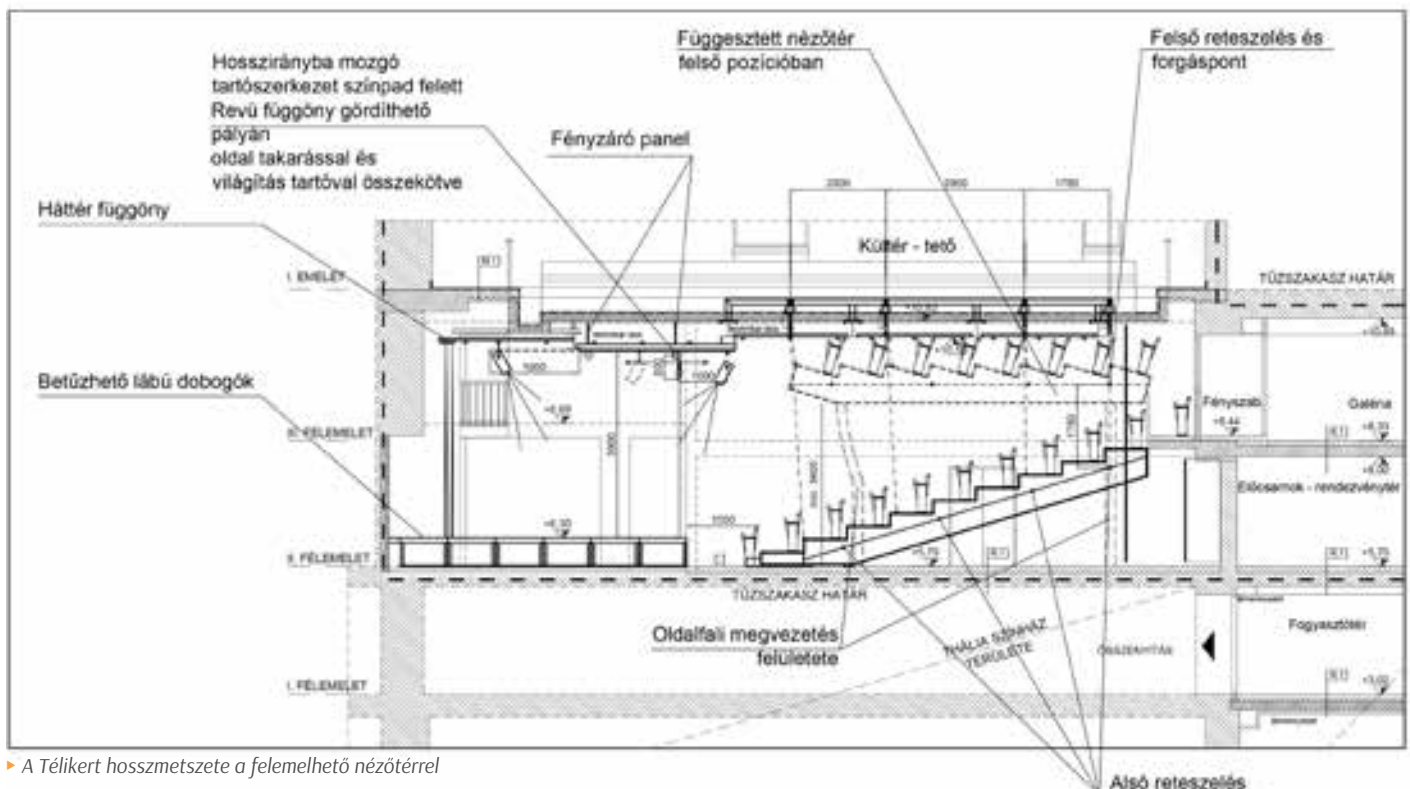
► III. emeleti galériaszint, bejáráttal a nézőtérre

alja egyben a rendezvényterem mennyezete is, amiben helyet kellett találni pl. a tűjelzőknek, a világításnak is. A belsőépítészek itt egy olyan világító keretből álló képet találtak ki, ami a nézőtér leengedett és felhúzott állapotában is a helyiség határozott, egységes látványát eredményezi. Ennek pontos kivitelezése nagy feladatot jelentett.

A színház üzemi területén létesült egy 1500 kg-os teherfelvonó, mely a pincét, a földszinti

bejárati szintet és a színpadszintet köti össze, így biztosítva a függőleges teherszállítási útvonalat, mellesleg ezen keresztül lehet feltölteni a közönségforgalmi büfét is. A pinceszinten is komoly átalakítások valósultak meg, raktárak, karbantartó műhelyek és egy műszaki öltöző-blokk került átadásra.

**VINCZE KRISZTIÁN**  
vezető tervező



► A Téli kert hosszmetsete a felemelhető nézőtérrel



→ A bekötések a nézőtér padozatán, a padló felnyitásával az acélszerkezethez, az acélszerkezeten fixen rögzített fogadóbilincsekkel történnek. A bekötött nézőtér programozott szinkronban való mozgásával szabályozottan, meghatározott pályán emelhető a nézőtér felső pozíciójába. A mozgítás vezérlése az emeleti hangvezérlő pultból történik.

A terem színpada mobil elemekből, különböző méretben, mélységben kerülhet kialakításra, ezért a színpadi portált képező előfüggöny (gépi mozgatású revüfüggöny), előszínpadi világítástartó, hangsugárzók és oldaltakarások egy manuálisan hosszirányban elgördíthető tartószerkezetre kerültek beépítésre. A tartószerkezet a terem mennyezete alatti technikai rácsra rögzített sín pályán hátragördíthető. A háttértakarások a technikai rácsra vannak szerelve, szintén mélységirányban mozgatható módon, így a lehető legnagyobb egysíkú tér alakítható ki.

Büszkék vagyunk, hogy részesei lehettünk ennek a rendkívüli projektnek!

**BARNA JÁNOS**

*Színpad- és Emelőgéptechnika Kft.*

## Szcenikai fény, hang és audiovizuális technika

A korábbi Mikroszkóp Színpad felújítása, Téli-kertté történő átalakítása arra is lehetőséget adott, hogy egyúttal a Thália Színház Nagyszínpadának színpad-világítási, hang- és AV-rendszereit is korszerűsítsük.

A színház vezetése a már korábban bevált módszer szerint úgy döntött, hogy a szcenikai szakmai közbeszerzéseket önállóan, a generálkivitelezői közbeszerzéstől leválasztva, azzal párhuzamosan folytatja le.

Ez a következő előnyökkel járt:

→ A színház műszaki csapata határozta meg a szükséges műszaki paramétereket, a darabszámokat és a kiírások követelményeit.

→ Szinte minden szóba jöhető berendezést a helyszínen kipróbáltunk, legalább egy napig működtettük azokat. Köszönet ezért a készleges beszállítói vállalkozásoknak!

→ Az alapos előkészítésnek köszönhetően kompromisszumok nélkül jutottunk hozzá a legmodernebb műszaki színvonalú és darabszámú berendezéshez.

→ Az üzemeltetést végző kollégák a tervezéstől az installálásig részesei voltak a folyamatnak, ezáltal nagy kedvvel, gyorsan tettek szert az új ismeretekre.

### Szcenikai fénytechnikai fejlesztések

Az intelligens fényvetők kiválasztása tekintetében – a professzionális kategóriában – nagyon hasonló minőségű és tudásszintű eszközök érhetőek el. Számunkra a fényvető zajszintje és színvisszaadási indexe (CCR) volt súlyozottan



► A Téli-kert fénycsenterje



► A nézőtér leengedve, emelésre előkészítve



► A nézőtér felemelve, az első széksorok kivehetőek, görgőiken az oldalszínpadra guríthatóak

fontos, ezért választásunk az alábbi eszközökre esett:

Nagyszínpad:

→ 12 db Robe Robin DL7S profil

→ 12 db Martin MAC Encoder Performance

WRM

→ 29 db Robe Robin Spider Wash Beam

Téli-kert:

→ 12 db Ayrton NandoBeam S3 LED mozgó fejes derítő

→ 6 db Robe DL4S Profil

A Téli-kertben beszerzésre került még 10 db ETC Source Four LED Series 2 Lustr fényvető is.

A **vezérlés** tekintetében a legújabb fejlesztésű pultokat szereztük be:



► A Nagyszínpad fényvezérlője

Nagyszínpad: MA grandMA3 full size CRV és egy grandMA3 light CRV pult

Télikert: MA grandMA3 light CRV pult

Ezzel lehetővé vált akár 255 DMX univerzum elérhetősége is.

A Télikertben 13 db 12 áramkörös Logen LO-LDH1225W-C2 hybrid dimmer végzi az áramkörök szabályozását.

A Nagyszínpadon egy optikai hálózatot is kiépítettünk, ami a vetítések gyorsabb és pontosabb jelátvitelét biztosítja.

A munkavilágítást minden színpadunkon LED-es derítőkkel oldottuk meg, melyeket a Lovas Led szállított (60 db 50 W teljesítménnyel).

A közönségforgalmi területek és a nézőtér világításának vezérlését 14 tasztatúrán keresztül 3 térre osztva Logen LOGIQ4 programozható készülék látja el, ami egy egész univerzumot (512 DMX-csatorna) foglal el.

Továbbá beszerelésre kerül 4 db Logen LSP8 típusú splitter és 1 db Logen Log-MRG3/1 típusú merger is.

**BODON KÁROLY**

*fővilágosító*

*Thália Színház*

## Elektroakusztikai és audiovizuális fejlesztések

A scenikai közbeszerzés része volt egy átfogó hangtechnikai rendszerfrissítés a Nagyszínpadon és a Télikert hangosítási rendszereinek beszerzése. A Nagyszínpadon több hangsugárzó rendszert próbáltunk ki. A fő szempontok között volt a nézőtér közel homogén lefedettsége center és kiegészítő sugárzók nélkül, halk és erőteljesebb megszólalásoknál egyaránt, valamint a letisztult proszcéniumnyílás megtartása, belógó és a díszleteknek útban levő elemek nélkül. Ezeknek a feltételeknek tökéletesen megfelelt a Kling & Freitag gyártó VIDA rendszere, oldalanként 2-2 egységgel. A hangszóróoszlopok egy-egy sínrendszeren mozgathatók, növelve vagy csökkentve a köztük lévő bázistávolságot, így a legkisebb távolság esetén a kiegészítő kar-

doid modulok bekapcsolásával tovább csökkenthető a nem kívánt irányba való sugárzás.

A Kling & Freitag VIDA lesugárzási paramétrezhetőségét tekintve egyedülálló tulajdonságát az újonnan átadásra került Télikert játszóhelyünkön is előszeretettel használjuk, így egy gombnyomásra tudunk alkalmazkodni felhúzott nézőtér mellett a bálteremi, vagy leengedett nézőtér mellett a színházteremi viszonyokhoz. (Beszállító: AVL Trade Kft.)

Mikroportparkunkat 20 csatorna Sennheiser D6000 digitális vezeték nélküli rendszerrel bővítettük, valamint beszerzése került egy darab Soundcraft Vi2000 hangpult és 8db JBL VTX F12 monitorláda is (Beszállító: Microsound kft.)


A Télikert mint univerzális rendezvény- és színházter mindenképpen megkívánt egy olyan központilag vezérelt, sokoldalú architektúrájú hangosítási rendszert is, mely egyaránt fel van vértelve egy kisebb prezentációra a különteremben, egy kiállításra az aulában vagy akár több emeletet és termet igénybe vevő fogadásra. Erre a feladatra a BSS Soundweb London rendszerét találtam a legalkalmasabbnak, mely egy központi BLU-160-as és több BLU-50-es processzorból, valamint a termekben elhelyezett EC-8BV panelekből áll. A közönségforgalmi területek és különtermek minden igényt kielégítő hangosításáról JBL AC-16 és AC-15-ös ládák gondoskodnak, igény esetén külön JBL SRX818SP SUB-támogatással. A zavartalan kommunikációért korszerű optikai hálózatot építettünk ki. (A kivitelezésben és tervezésben a Microsound Kft. volt segítségünkre.)

Mint ahogy egyre több területen váltják le a digitális megjelenítőket a nyomtatott plakátokat, nálunk is jogos igényként jelentkezett, hogy hirdetőfelületeinket digitalizáljuk. Közbeszerzés részeként 32 db LG DigitalSignage megjelenítőre cseréltük plakáthelyeinket, melyet központilag a gyártó SuperSign CMS rendszerével menedzselünk.


**ROMÁN DÁVID**

*Hangtárvezető*

*Thália Színház*

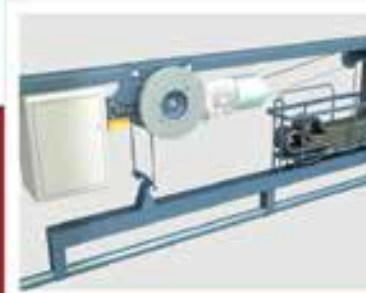







**SZÍNPAD-  
ES EMELOGEPTECHNIKA KFT.**



[www.szinpadttechnika.com](http://www.szinpadttechnika.com)

## SZÍNPADTECHNIKAI BERENDEZÉSEK



-  Tervezése
-  Gyártása
-  Szerelése
-  Javítása
-  Karbantartása

Budapesti irodánk és bemutatótermünk címe:

**1077 Budapest,  
Jósika utca 28.**

**Telefon: +36 20 974 7511**  
**Fax: +36 1 614 33 75**  
**Email: info@szinpadttechnika.com**

