

Még egyszer a díszletgyártásról

A díszletgyártás múltja és jelene, a technológiai terv készítése, gondolatok a díszletépítésről és -bontásról. A színházi műszakiak munkaruházata, munkavédelmi eszközök használata és igénybevétele a színpadi munkavégzés során.

A hozzám beérkezett kérdések közül válogatva azt kellett megállapítanom, hogy a legtöbb problémát még mindig a jelenlegi díszletgyártás okozza. A sok kis díszletgyártó műhely ugyanis nem rendelkezik olyan komplett szakmai háttérrel, melyet a gyártási igény megkövetel, így külső segítségre szorulnak, amelyet vagy tudnak biztosítani, vagy nem. Ebből adódnak a határidősúszások és az idegesség, hogy a tervezett és előre meghirdetett előadások esetleg elmaradnak. A díszletgyártásnál ez a probléma csak úgy oldható meg, ha létesítenek egy komplett szakmai háttérrel rendelkező és megfelelő nagyságú gyártóbázist, amely képes határidőre elkészíteni szakszerűen és kifogástalan minőségben a díszleteket. Jó példa erre több vidéki színház, amelyek rendelkeznek önálló gyártóbázissal, és ha nincs is meg a teljes szakmai hátterük, mégis el tudják látni a saját színházuk igényeit.

A központi díszletgyártó műhely létrehozásának gondolata nem új keletű. Budapesten létezett egy ilyen Központi Díszletgyártó Műterem, amely biztosítani tudta a színházak díszletigényét, és a művészi igényeket kielégítő komplett szakmai háttérrel rendelkezett.

Ahhoz azonban, hogy ennek lényegét és szükségességét megértsük, egy kicsit vissza kell idézni a régi történetet, a Központi Díszletgyártó Műhely keletkezését és annak körülményeit. Ennek a műhelyháznak közel 100 éves múltja volt. Keletkezése a Blaha Lujza téren állt, Feller és Helmer építészek által tervezett akkori Népszínház létesítéséhez kapcsolódott. A Népszínház műhelyházának és raktárának tervezte Ybl Miklós ezt az épületet a Csokonai utcában. Itt kezdte meg működését a díszletgyártó műterem. A műhelyházat a föld (a Körút) alatt egy alagút kötötte össze a színház épületével, itt történt a díszletek, jelmezek átszállítása egyik helyről a másikra. A Népszínház épületéről – amely később a Nemzeti Színház otthona lett, majd a metró építésére hivatkozva lebontották – több kötetnyit lehetne írni, jelen esetben csak a legfontosabb tényeket említeném. A Népszínház lebontása után a Körút alatti alagutat betemették, de a díszletgyártás tovább folyt, és az intézmény a főváros színházainak központi díszletgyártó műhelyévé vált.

A díszletgyártást nehezítette az egymás fölött elhelyezkedő műhelyek közötti díszletátszállítás, amely csak a függőfolyosókon kívüli tér



► A műteremben készült szabvány emelvénykészlet egyes darabjai egy külföldi kiállításon

igénybevételel volt megoldható. Ez a probléma egyre jobban gátló körülménnyé vált, amikor a klasszikus méretű díszletek helyett egész színpadot betöltő, monumentális alkotások születtek. A díszletek átszállítását ekkor már a színházak műszaki embereivel kellett megoldani. A műhelyterek is kicsiknek bizonyultak, és egyre inkább akadállyá vált a meglévő vertikális (egymás fölött elhelyezkedő) műhelyrendszer.

A Színházak Központi Műtermeinek akkori igazgatója Szabó-Jilek Iván volt, aki felismerve ezt az áldatlan állapotot, merész lépésre szánta el magát. Keresett egy megfelelő helyszínt, ahol a gyártó műhelyeket horizontális (vízszintes) rendszerben lehetett elhelyezni. Ezt a helyet a Kispest és Pestlőrinc határán lévő KISTEXT gyárhoz tartozó Vigonyfonoda földszintes épületében találta meg, amely területileg, távolságilag és nagyságilag tökéletesen megfelelt a műterem céljainak. A Csokonai Műhelyházat eladta, és az új helyen megkezdte a műhelyház telepítését.

Időközben történt változások miatt Szabó-Jilek Iván igazgató úrtól én vettem át az építkezés irányítását, így én fejeztem be a műterem áttelepítését. Ahogy ez lenni szokott, ott maradtam az új műteremházban, és hét éven keresztül irányítottam a megújult Színházak Központi Műtermeit. Az új helyszínen a műterem virágkorát

élte. Minden szükséges háttérszakkáival rendelkezett, még a színpadi pirotechnikai effektek gyártását is házilag oldottuk meg, a tűzvédelmi hatáság hozzájárulásával és engedélyével.

Az új műterem rendelkezett egy szerelőtérrel, ahol a díszleteket elkészültük után össze lehetett szerelni és így átadni a rendelő félnek. Ez a szerelőtér az ország legnagyobb színpadának méreteit figyelembe véve került kialakításra. A műterem kapacitása is megnövekedett. Átlagosan háromnaponként készült el egy díszlet. A Színházak Központi Műtermei még külföldre is dolgozott: egyrészt hirdettük magunkat, másrészt nemzetközi kiállításokon vettünk részt, ahol bemutattuk gyártmányainkat és az általunk készített díszletek makettjét. A külföldi megrendeléseket is teljes megelégedés mellett tudtuk teljesíteni, és a belső megrendelések esetében is mindenkor be tudtuk tartani a megállapodott határidőt. A leírkatat dokumentálja az egyik külföldi kiállításról készített archív felvétel, amely a műteremben készült szabvány emelvénykészlet egyes darabjait mutatja be.

Ezek után jogosan vetődik fel a kérdés: mi vezetett a Színházak Központi Műtermeinek megszűnéséhez, amikor kifogástalanul üzemelt és mindent határidőre teljesített? Nehéz egyértelmű és tökéletesen elfogadható magyarázatot adni. Egy biztos: 1993-ban, amikor

→ elértem a 60. évet, kértem nyugdíjazásomat, amit csak igen komoly nehézségek árán engedélyezett a felügyeleti hatóságom. Nekem viszont volt egy ígéretem a családom felé, hogy 60 éves korom elérésekor abbahagyom az aktív munkát, és csak a családnak fogok élni. Egész életemben dolgoztam a fő munkahelyemen, tanítottam a Színházi Műszaki Vezetőképzőn, és nagyon sok színház rekonstrukciós munkájában vettem részt. Három gyermekem nevelésével szinte semmit sem tudtam foglalkozni. Reggel, amikor munkába mentem, még aludtak, és este, mikor hazaértem, már aludtak. Csak a szabad hétvégeken (amelyből igen kevés volt) lehettem együtt a családommal. Emiatt tettem azt az ígéretet, hogy a nyugdíjkorhatárt elérve abbahagyom az állandó elfoglaltságot jelentő munkát. Ígéretemnek eleget is tettem, nyugdíjba vonultam, de ez nem vezetett a műterem megszűnéséhez, mivel az utódom még életben tartotta az intézményt. Az a meggyőződésem a műterem megszűnésével kapcsolatban, hogy ez is, mint annyi sok üzem, gyár és intézmény, a mindent elsöprő privatizáció áldozata lett: nem volt olyan tőkeerős vállalkozó, aki összetartotta volna az egész műtermet, továbbítte volna ezt a különlegesen szép és egyedi szakmát.

Sokszor önkéntelenül is feltettem magamnak azt a kérdést: ha tovább maradok a műterem

élén, meg tudtam-e volna menteni a széthullástól? Tiszta szívvel és alaposan átgondolt meggyőződéssel állíthatom, hogy a privatizációs folyamatot én sem tudtam volna megállítani, és anyagiak hiányában a műterem egyben tartását sem tudtam volna biztosítani.

A privatizáció során az volt a cél, hogy több kis díszletgyártó műhely jöhessen létre, teret adva ezzel a magánvállalkozások elterjedésének. Ez meg is történt, azonban egyik műhely sem tudott ez idáig úgy felfejlődni, hogy a Központi Műterem szerepkörét pótolni tudná. Meggyőződésem, hogy a díszletgyártás vonalán tökéletes megoldás az lehetne, ha újra létrehoznának egy komplett szakmai háttérrel rendelkező Központi Műtermet, talán még annak árán is, ha a régi megszüntetett műterem épületét visszaszereznék, és azon a kiváló helyszínen folytatódna tovább, amit a privatizáció során megszüntettek. Ezt a szerepkört vagy egy színháznak, vagy egy tőkeerős vállalkozásnak kellene bevállalni. Véleményem szerint egy központi díszletgyártó műhely létrehozása megoldást jelenthetne a jelenlegi kaotikus helyzetben. Végezetül – a díszletgyártási témakört lezárva – teljes biztonsággal tudom állítani, hogy a Központi Műterem új helyre történő költöztetése és egy közép-európai gyártóbázis alapjának kialakítása egyedül Szabó-Jilek Iván

akkori igazgató elvitathatatlan érdeme. Én csak folytattam és befejeztem, amit ő elkezdett, és hét éven keresztül – külföldi megrendeléseket is beleértve – felfuttattam a gyártást, annak színvonalát, mindig szem előtt tartva a pontos határidőre történő teljesítést. A privatizációs hullám miatt megszüntetett műterem még visszaállítható, csak akarat és anyagiak kérdése az egész, és megoldódhat a díszletgyártás problémája.

Az általam indított cikksorozatban már részletesen írtam arról, hogy egy elkészített díszletnek milyen okmányokkal kell rendelkeznie, és milyen feltételek szükségesek ahhoz, hogy a színpadra kerüljön. Az utóbbi időben módomban volt több díszletet megvizsgálni, és azt tapasztaltam, hogy részben eleget tesznek a rendeleti előírásoknak, azonban egy igen fontos témakör esetében sehol sem találtam írásos dokumentációt. Ezzel kapcsolatban az érvényben lévő 35/1997/XII.5./MKM számú rendelet 3.3.10. pontja az alábbiakat írja elő (szó szerint idézem a rendelet szövegét):

„A szcenikai tervek részeként a díszlet felépítéséről, bontásáról és szállításáról technikai tervet kell készíteni, amely tartalmazza a műveletek sorrendjét, a használandó eszközöket, egyéni védőeszközt és a biztonságos munkavégzéshez szükséges előírásokat.”

DVA **NAGYNAK SZÜLETETT**

DVA M2M+M2S

KÉTUTAS AKTÍV LINE ARRAY RENDSZER **INNOVATÍV MASTER/SLAVE KONCEPCIÓ**

KETTŐS HULLÁMTERELŐ KIALAKÍTÁS **A RENDELŐVEL PRECÍZ SZÖRÁCSÉRT**

MAGAS HANGSZÓRÓ **2x1" NEODÍMIUM DRIVER** **MÉLY HANGSZÓRÓ** **2x6,5" NEODÍMIUM HANGSZÓRÓ**

800W PEAK TELJESÍTMÉNY **200 W + 200 W RMS DIGIPRO 63 DIGITÁLIS ERŐSÍTŐ**

56 BITES DSP **24 BIT/192 KHZ KONVERTZÓ** **9 BEÉPÍTETT EQ PRESET**

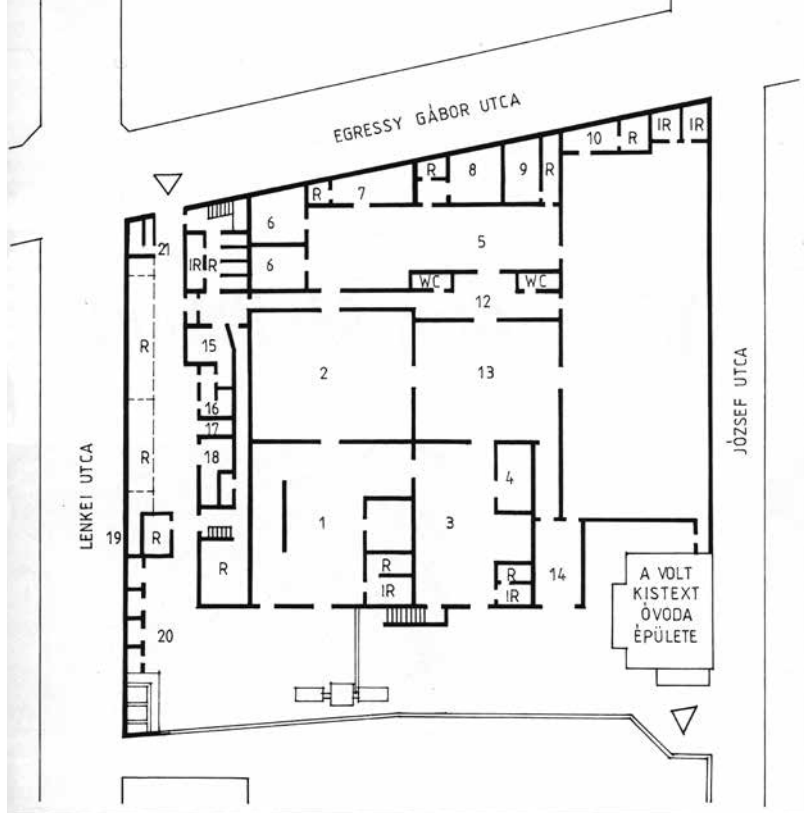
PERHELYSÚLY **NEODÍMIUM MÁGNESEK** **TÖMEG** **7.6 KG + 7.1 KG**

dBTechnologies

WWW.DBTECHNOLOGIES.HU

RÉSZELEK A HIVATALOS MAGYARORSZÁGI MÁRKABOLTONBAN

FRIENDLYHOUSE - BUDAPEST - GLOBAL DJ-SHOP PÉCS - HANGSZER PLÁZA, BUDAPEST - HANGSZERISZKUNT, GYŐR - MK DISKÓTECHNIKA, BUDAPEST - MOBIL SOUND, SZARVAS - PÁRO PRO, BUDAPEST - PROOVN, KECSKEMÉT



► A 4000 m²-es Bp. XVIII. Lenkei utcai műterem alaprajza: 1. Asztalosgépműhely 2. Asztalosműhely 3. Lakatosműhely 4. Élezőműhely 5. Kasírozó-varró-kárpitos műhely 6. Szobrászműhely 7. Leszívóműhely 8. Mügyantaműhely 9. Festékszóró műhely 10. Festékkonyha 11. Festőterem 12. Pihe-nő-társalgó 13. Díszlet-összeállító torony (18×21 m, bm. 13 m) 14. Rakodótér 15–16. Étkező, konyha 17–18. Főelosztó, trafó 19. Targoncatöltő 20. Hulladékártató 21. Porta, R Raktárak

Őszintén megmondom, hogy én még ilyen technológiai tervvel nem találkoztam, pedig ezt a díszlettervezőnek kellene elkészíteni a terv részeként.

Ajánlatos lenne erre odafigyelni azoknak, akik a tervezőkkel szerződést kötnek, hogy ez a technológiai terv is belekerüljön a tervező feladatai közé.

Régóta téma színházi vonalon a műszak ruházatának kérdése. Több színháznál és intézménynél már megvalósították a munkavédelmi egységes munkaruházat bevezetését, melyben a közönség közé is kimehetnek, és hovatartozásuk is fel van tüntetve az öltözéken. Ennek az egységes egyenruharendszernek a bevezetése főleg biztonsági és esztétikai kérdés. Az anyagi vonatkozása – véleményem szerint – nem lehet akadály. Egy ilyen egyenruharendszer bevezetése nagyban megváltoztatná a színház arculatát, és kedvezőbb megítélést eredményezne a közönség részéről.

Írásom végén a munkavédelmi védő- és segédeszközök használatára szeretném felhívni a figyelmet, melynek igénybevétele egyrészt megkönnyíti a munkánkat, másrészt csökkenti az erőkifejtést, és biztonságot adhat az embert próbáló fizikai igénybevételek során. Az előbbi fejezetben ismertetett technológiai terv is ezt a célt szolgálja. A jövőben jobban figyeljünk oda erre a témára, és követeljük meg a munkavégzés menetére vonatkozó terv alkalmazását. Ez a munkavédelmi rendelet a műszaki munka védelme miatt készült. Éljük vele, a jobb munkafeltételek biztosítása miatt is, és soha ne feledjük el, hogy a műszak nélkül nincs színházi előadás!

SCHMIDT JÁNOS

SolaTheatre

Megérkezett Magyarországra!

A teljesítmény, a minőség és a fényhatároló kés... ventilátor NÉLKÜL!



HIGH END SYSTEMS



an ETC Company

interton
GROUP

Kizárólagos magyarországi forgalmazó: INTERTON Group
www.intertongroup.com

ARE YOU WIRELESS?



Altair vezeték nélküli intercom szett akció:

~~1.606.000~~ 1.099.000 Ft + Áfa

A szett tartalmaz:

- 1 db WBS-200 HD egycsatornás központot
- 4 db WBP-200 HD, vezeték nélküli állomást
- 4 db WAM-100/2 egyfüles headsetet
- 1 db WBPC-200 töltőt
- 1 db WBFC-200F szállító konténert

Az új WBS-200 HD központhoz 4 db vezeték nélküli és 20 db vezetékes állomást is csatlakoztathatunk, akár elkülönítve is. Ha bővíteni szeretnénk a vezeték nélküli állomások számát, úgy egy újabb központtal, slave módban további 4 egység csatlakoztatható. Frekvenciatartomány: 1900Mhz, hangminőség: 100Hz-7kHz, program input lehetőség, diversity antennák hatótávolsága: 50-350m, de növelhető további antennákkal.

Az akció a 2017. december 31-ig leadott megrendelésekre vonatkozik.