



Az új színházépület a Gyulai út felől

Fotó: NAPSUGÁR BÁBSZÍNHÁZ

## A Napsugár Bábszínház új épülete

2016 áprilisában a Modern Városok Program keretein belül Békéscsaba Város polgármestere és alpolgármestere ötlete nyomán kezdődött el egy folyamat, amely megváltoztatta Békéscsaba belvárosának egy fontos részét, és nem utolsósorban egy új bábszínház épület készült, amely ritkaságszámba megy manapság Magyarországon.

1949-ig kell visszamennünk az időben, hogy megtaláljuk a Békéscsabai Napsugár Bábszínház elődjének számító Mesevilág, majd később Napsugár Bábegyüttest, amely a kor szellemének megfelelően amatőr társulatként működött. Közel 40 éven keresztül édesapám, Lenkefi Konrád vezette a társulatot, aki nemcsak vezetője, de tervezője és rendezője is volt az együttesnek. 1995-ben bekövetkezett halála után a Békés Megyei Művelődési Központ gondozta és tartotta össze a játékosokat, a vezetőjük Nemesné Nagy Éva volt. A művelődési központ vezetője, Dr. Papp István kezdeményezésére alakult hivatásos bábszínházzá éppen húsz éve, 2005 januárjában, Magyarországon utolsósorban. 2005 után azonban a hivatásos munka gátja a folyamatos helyszínváltás volt, amelyet aztán 2009-ben a Békéscsabai Jókai Színház mellett létesült Ibsen-ház megépítése állított meg. Úgy gondoltuk, megtaláltuk a végleges helyünket, és egy egyszerű színházi térrel boldogan éltük az életünket. Akkor még senki sem gondolt arra, hogy a bábszínházi előadásszámok megtriplázódnak, és idővel a beérkező közönséget már nem tudtuk

kiszolgálni a szűkös terekben. Mindezek mellett felnőtteknek és középiskolásoknak is megnyitottuk a teátrumunkat, így egy próbateremmel és egy közösen használt színházteremmel már nagy erőfeszítésekbe került a közös lét. Hosszú tárgyalássorozat vezetett oda, hogy a 2016-os első Modern Városok Program megbeszélésen szóba kerülhessen egy teljesen önálló bábszínház épület.

### A tervezési folyamat

2019-ben találkoztam Fajzi Tamással, a Fajzi Építész Kft. vezetőjével, hogy közösen átgondoljuk a koncepciót. A feladat kettős volt, hiszen a területen, amelyre az új bábszínházat terveztük, az 1841-46 között emelt Ursziny-Beliczey kúria állt. Műemlék épületről lévén szó, átalakítani vagy bővíteni nem lehetett, csupán felújítás, rekonstrukció jöhetett





Az új épület és a kúria



A nézőtér és a színpad

szóba. Az épület klasszicista stílusú, tengelyesen szimmetrikus nemesi lakóház volt, amelynek pincéje is remekül kihasználhatónak tűnt. A restaurátorok és történészek által feltárt tér gyönyörű falfestményeket és nagyszerű technikai megoldásokat

rejtett. Az elképzelés az első pillanattól az volt, hogy a kúria mellé egy új épület kerül majd, amely a színházi feladatokat látja el. Óriási szerencsénk volt, mivel Fajzi Tamással könnyen ment a közös munka. Először hét darab A/2-es témalappal állítottam

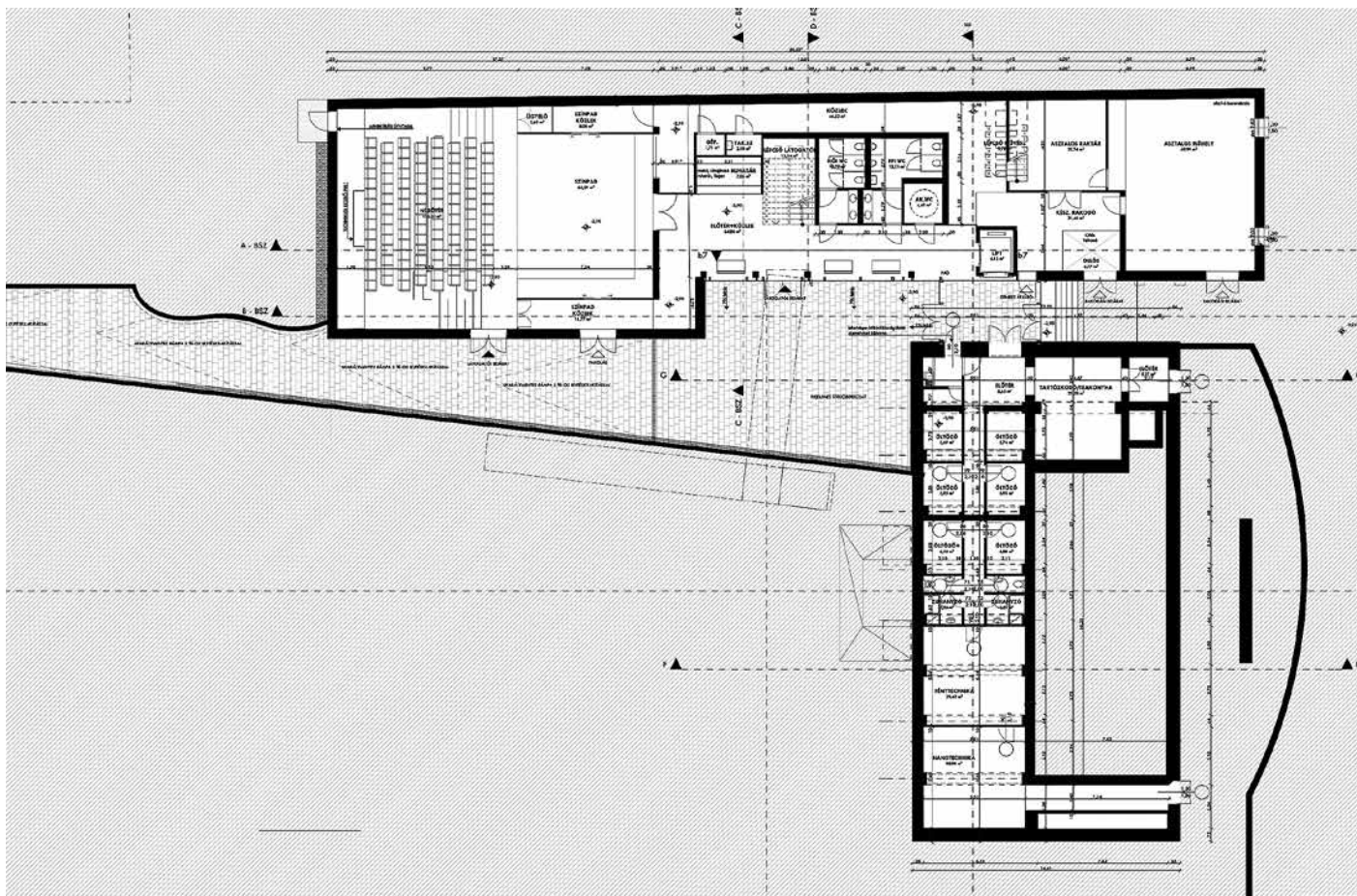


Lenkefi Konrád Cantata Profana című bábelőadásából egy napot ábrázoló kellék

be hozzá, amelyeket képekből, fotókból állítottam össze. Ezeket a lapokat – moodboardokat – használtuk az ötletelés folyamatánál, ebből alakultak ki a látvány- és szerkezeti elemek. Több alkalommal látogattunk el együtt közeli bábszínházakba, hogy lássa, milyen terekre, kiszolgáló helyiségekre van szükség egy ilyen épületegyüttesben. Ám adottságok is voltak, hiszen, amint már említettem, a helyi műemlékvédelmi rendelet kiköti, hogy műemlék mellé épített új épület esetében az nem lehet magasabb gerinomagasságú és hangsúlyosabb, mint az idősebbik. Így tehát megadott területtel kellett gazdálkodnunk, amely egy bábszínház tervezése esetében nem kis vállalkozás. Az alaprajzban az volt a fő koncepció, hogy külön tudjuk választani a színpadi, a közönségforgalmi és a műhelyrészeket, mivel a díszlet- és bábkivitelezés is saját munkatársainkkal történik. Így alakult ki, hogy az épület utcafronti részébe a nagyszínpad és a stúdióterem



került, az üvegablakos homlokzati rész a közönségforgalmi terület, a kúria mögötti rész pedig a műhelyek birodalma lett. A kúria pincéjébe öltözőket és egy hangstúdiót álmodtunk, míg a földszintjére egy előadó-kiállítóteret és irodákat.



Földszinti alaprajz



Hangosító állás

► Az új épület tervezési folyamatában az is fontos volt, hogy valamilyen módon a nap játéka is megjelenjen a belső térben, ezért az üvegezett homlokzat színes geometrikus üvegtáblákból áll össze, így a napszakonként változó színes hangulatok folyamatosan alakítják a belső tér megjelenését.

### A kivitelezés

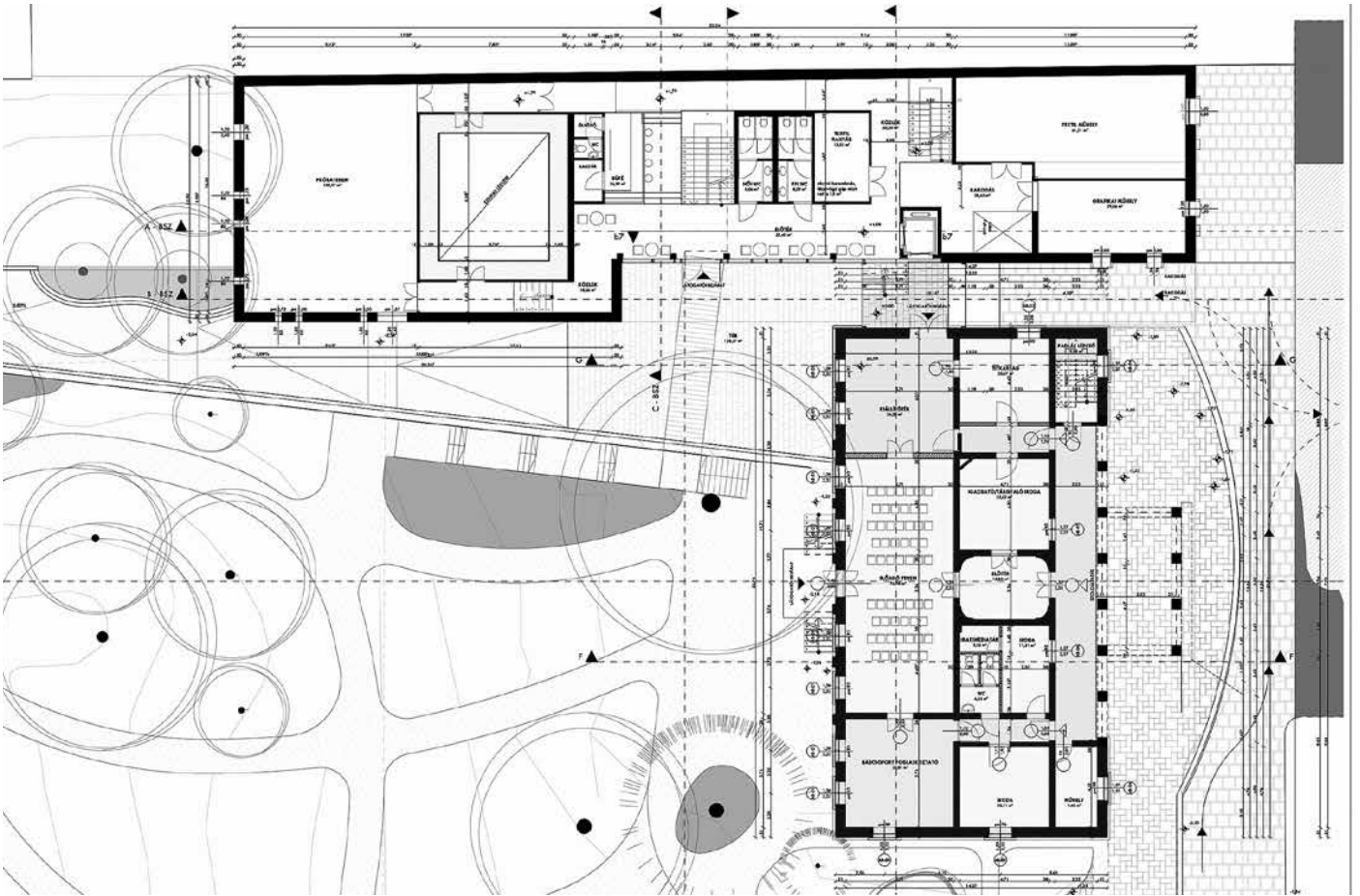
2020 végén kapott megbízást a kivitelezésre a Galéria Invest Kft. A békéscsabai vállalkozás számára fontos a helyi értékek támogatása és a lokálpatrióta hozzáállás, így a kivitelezés folyamán szinte semmilyen probléma nem maradt megoldatlanul. 2021 februárjában kezdődött meg az építkezés,

amely azonnal egy kisebb megtorpanással indult: az új épület alapozási munkálatait megelőzően a területet régészek irányításával kellett megvizsgálni, mivel a város egyik legnagyobb temetője az épülettől 300 méterre található, és a hozzánk közel lévő kórház alapozásánál is szkíta sírokat tártak fel. A másik nehéz feladat a talajvíz szintjének elkerülése volt, ami a közeli élővízesatorna miatt igen magasan állt.

Ahogy az építkezés megkezdődött, a kúria épületről kiderült, hogy a falszerkezet, illetve a tetőszerkezet nagyon rossz állapotban van, ami statikai veszélyeket rejt, ezért a rekonstrukció folyamán a falakat vasszerkezettel hozták rendbe, a mennyezet és a tető fa szerkezetét pedig 60%-ban kicserélték. Az egész épületet teljesen alászigetelték és újraalapozták. A pince padlószintjét lesüllyesztették, így elférnek benne a közlekedő kollégák.

### A színpad és nézőtér

A tervezés folyamatánál kialakult alaprajz sajnos kényszermegoldás volt, de most, másfél évnyi használat után állíthatom, hogy ez semmiben nem zavar minket. A probléma az, hogy csak egy adott területünk volt, és hozzá egy adott költségvetés, ezért egy központi bejárathoz viszonyulva kellett az alaprajzot kialakítani. Így a nagyszínpad olyan helyre került, ahol azt a nézőnek valamilyen módon meg kell kerülnie, hogy bejuthasson a nézőtérre. Maga a né-



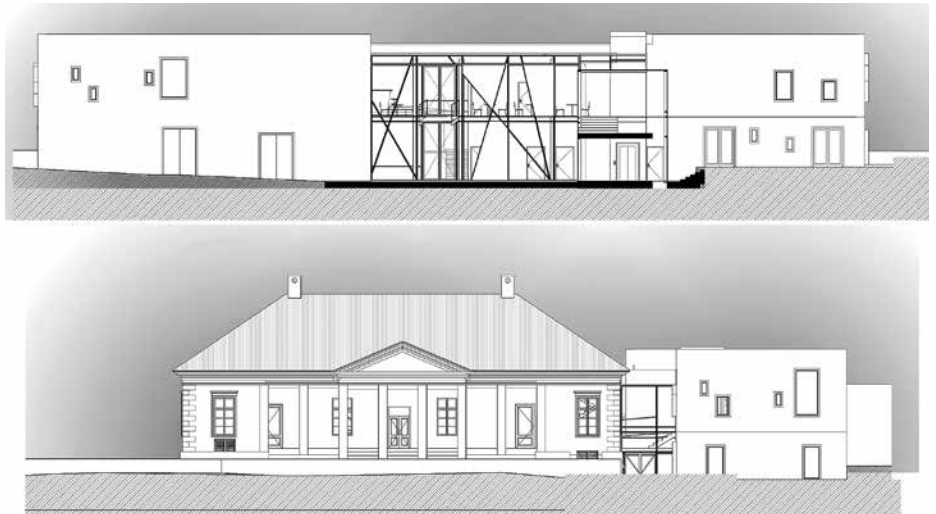
Emeleti alaprajz

zötér egy betolható megoldással lett megoldva, így kialakítható egy teljesen sík, illetve egy emelkedő auditorium is, ahol 120 férőhelyet tudunk biztosítani. Ennek tetején található a hangosító és világosító állás. A színpad minden oldalról megközelíthető, ám hiányossága, hogy nincsen mellékszínpad, ami bizonyos esetekben nehezíti a díszletezést. A színpadnyílás magassága 4,5 méter, szélessége 7 méter. A felső gépezet 6 db elektromos trégerből áll, és tetszés szerint bővíthető ponthúzóval vagy egyéb, fixen belógatható elemekkel. A zsinórpadlás magassága 9 méter, amelyet 4,5 méter magasságban karzat vesz körül. A színpad szolgálati folyosó részén egy ügyelőfülkét is kialakítottak.

Fény- és hangtechnika tekintetében is megújultunk: a beruházás során teljesen új eszközöket szereztünk be, többségükben LED-es reflektorok kerültek beszerelésre, illetve olyan hangrendszer, amely alkalmas ennek a viszonylag kis nézőtérnek a hangosítására. A nézőtér felett, az épület első emeletén egy kisebb tér alakult ki, amelyben egy 65 főt befogadni képes stúdiótermet alakítottunk ki, itt játszuk babaelőadásainkat és egy-két személyes kis előadásainkat, illetve ez a tér ad lehetőséget szimultán próbákra, előadásokra is.

## Műhelyek

Alapvető szempont volt, hogy a műhelyeink az épületegyüttesen belül működjenek, hiszen a báb-színház gyártási folyamataihoz elengedhetetlen



A déli homlokzat a Gyulai út felől (Bábszínház) és a keleti homlokzat

az alkotók közelsége, a színészek folyamatos visszajelzései, szem előtt tartva az alkotás folyamatoságát. Így a színpad melletti szolgálati folyosó mindkét szinten közvetlen összeköttetést nyújt a műhelyekhez. Az asztalosműhely megegyezik a színpad méreteivel, így elkerülhető a folyamatos szaladgálás a műhely és a színpad között. Felszereltsége nem a klasszikus asztalosműhelyeké, a húsz év tapasztalatai nyomán rendeztük be olyan eszközökkel, amelyek szükségesek számunkra.

Az asztalosműhely felett a textilműhely helyezkedik el, ahol nemcsak a kivitelezés történik, ha-

nem a jelmezek napi mosása és vasalása is. Méreteinél szintén az volt a fontos, hogy a színpadra készülő drapériák kényelmesen elférhessenek.

## Öltözők

A kúria pincés szintje egy magasságban van az új épület földszintjével; ez leírva talán nehezen érthető, de a fotókat látva talán jobban értelmezhető. Így a nagyszínpad szintjén a kúriában alakítottuk ki a színész pihenőt és öltözőket. Ezek kétszemélyes kis helyiségek, amelyek megkönnyítik a napi munkát a színészkollégák számára, illetve kul-



Emeleti üvegezett előtér



Stúdió



Színész tartózkodó



Varróműhely

A földszinten található nappali szoba azonban alkalmas rendezvények tartására, konferenciákra, kisebb születésnapok, vacsorák megszervezésére. A kiegészítő helyiségek pedig irodaként nagyszerűen funkcionálnak.

Összességében tehát a modern és a történelmi épület átjárható alaprajznak, valamint a nagyszere-

rű építészeti és kivitelezési megoldásoknak köszönhetően a Napsugár Bábszínház új otthona jól használható közösségi szintté alakult, Békéscsaba városának egyik izgalmas színterévé, értéke lett.

**Lenkefi Zoltán**

*a Napsugár Bábszínház igazgatója*

**Műszaki vezető:** Csóti Tibor és Adamik János  
**Műszaki főellenőr:** Endrész László  
**Építész tervező:** Fajzi Tamás  
**Statikus tervezők:**  
**Kúria:** Bene Tibor  
**Új épületrész:** Kiss Zsolt  
**Kivitelező:** Galéria Invest Kft.  
**Fénytechnika:** Luminis Kft.



▶ turált környezetet biztosítanak egy-egy hozzánk érkező társulatnak is. E folyosó végén egy-egy fürdőszoba és mellékhelyiség is kialakításra került.

### Stúdió

Az öltözők folyosóján végigsétálva, az épület Gyulai útra néző részén a pincében kialakult két helyiség, amelyben stúdiót hoztunk létre. Szintén fontos szempont volt, hogy – ahogyan sok minden mást – a zenei felvételeket is mi magunk tudjuk rögzíteni.

### A Beliczey-kúria

Ahogyan már szó volt róla, a kúria épülete önmagában nem lett volna alkalmas színházi terek kialakítására, hiszen a műemlékvédelmi rendelkezések miatt az alapvető terek nem voltak átalakíthatók.