

Képzés és gyakorlat: fordítók és tolmácsok a nyelvi közvetítői iparban

Robin Edina

ELTE Eötvös Loránd Tudományegyetem, Bölcsészettudományi Kar
Fordító- és Tolmácsképző Tanszék
E-mail: robin.edina@btk.elte.hu
<https://orcid.org/0000-0003-2025-4457>

Tóth Boglárka Fanni

ELTE Eötvös Loránd Tudományegyetem, Nyelvtudományi Doktori Iskola,
Fordítástudományi Doktori Program
E-mail: toth.boglarka.fanni@btk.elte.hu
<https://orcid.org/0009-0005-7910-3946>

Gabányi Réka Rebeka

ELTE Eötvös Loránd Tudományegyetem, Nyelvtudományi Doktori Iskola,
Fordítástudományi Doktori Program
E-mail: gabanyi.reka@btk.elte.hu
<https://orcid.org/0009-0004-7857-3471>

Kivonat: Magyarországon ötven éve indult útjára a nyelvi közvetítők egyetemi szintű képzése az Eötvös Loránd Tudományegyetem Bölcsészettudományi Karán. Az évforduló alkalmából az ELTE BTK Fordító- és Tolmácsképző Tanszéke átfogó kérdőíves kutatás keretében vizsgálta meg végzett hallgatóinak karrierútját, fordítóipari elhelyezkedését és az oktatással kapcsolatos visszajelzéseiket a fordítóiparon szerzett tapasztalataik tükrében. A diplomások státuszával és szakmai nehézségeivel kapcsolatos eredményekről korábbi cikkünkben már beszámoltunk (Robin, Gabányi és Tóth 2025), ezért a jelen tanulmány célja, hogy bemutassa a végzett hallgatók további visszajelzéseit a kapott képzéssel kapcsolatban, különös tekintettel a tanszék által nyújtott ismeretek fordítói piacon való alkalmazhatóságára. A beérkezett 381 válasz alapján megállapítható, hogy a végzett hallgatók többsége elégedett volt az oktatás eredményeként megszerzett tudással, és sikeresen el is tudott helyezkedni a nyelvi közvetítés területén – ugyanakkor a friss diplomások körében gyakorinak számít a pályaelhagyás, különösen a karrierjük első öt évében. A válaszadók aggodalmukat fejezték ki a megélhetéssel és jövőbeli ki-

látásokkal kapcsolatban, különösen a technológia gyors fejlődése és a mesterséges intelligencián alapuló eszközök gyors terjedése miatt, ami az európai fordítói piac egyik meghatározó trendjévé vált (lásd ELIS 2025). A tanulmány eredményei hozzájárulhatnak a fordító- és tolmácsképző programok továbbfejlesztéséhez, megkönnyítve a hallgatók sikeres beilleszkedését a fordítóiparba, és elősegítve a szakma hosszú távú fenntarthatóságát is. A gyakorlati, piacközpontú elemek – specializációs lehetőségek, vállalkozási ismeretek és nemzetközi projekt tapasztalatok – beépítésével a képzőintézmények jobban felkészíthetik a hallgatókat a szakma kihívásaira. Ezenkívül az alumni hálózatok, a posztgraduális továbbképzési lehetőségek és a szakmai szervezetekkel való együttműködés révén elősegíthető a hosszú távú elkötelezettség, javítva a diplomások rugalmasságát és alkalmazkodóképességét a gyorsan változó nyelvi iparágban.

Kulcsszavak: fordító- és tolmácsképzés, pályakövetés, foglalkoztathatóság, fordítóipar

1. Bevezetés

Az ezredforduló óta a fordítói szakma alakulását leginkább a professzionalizálódás és a technológia térnyerése határozza meg. A fordítóipar helyzetéről és változásairól a legátfogóbb áttekintést az évente ismételt európai kérdőíves felmérés, a *European Language Industry Survey* (ELIS) nyújtja, amely a nyelvi ipar különböző nemzetközi szervezeteinek közös kezdeményezéseként valósul meg. Az ELIS felmérés a fordítóipari trendeket, elvárásokat, illetve kihívásokat vizsgálja a nyelvi szolgáltatási szektor piaci szereplőit, így például a nyelvi szolgáltatók, független nyelvi szakemberek, fordító- és tolmácsképző felsőoktatási intézmények, közszolgálati szervezetek, valamint a nyelvi szolgáltatásokat igénybe vevő ügyfelek körében.¹

A 2025-ös felmérés eredményei azt mutatják, hogy a fordítóipar – a technológiai fordulatnak (Jiménez-Crespo 2020) vagy éppenséggel diszrupciónak nevezett innovációk (Kenny 2018) nyomán – strukturális átalakuláson megy keresztül, felborítva a humán szakértelem és a gépi automatizáció közötti korábbi érzékeny egyensúlyt. A nyelvi szakemberek egyre inkább aggodalmukat fejezik ki a technológiai eszközök, elsősorban a mesterséges intelligencia munkájukra gyakorolt hatása miatt. Minden mutató szerint folyamatosan romlik a független nyelvi szakemberek pénzügyi helyzete, továbbá kétségek merülnek fel a szakma életképességét és jövőjét illetően. Ugyanakkor a hallgatók továbbra is azt jelzik, hogy szívesen dolgoznának nyelvi szolgáltató cégnél. Ráadásul a kihívások ellenére a fordítóipart általában „viszonylag jó munkahelyként” tartják számon, és a nyelvi közvetítők is azon szándékuknak adnak hangot, hogy a szakmában maradjanak (ELIS 2025).

A nyelvi közvetítői ipar turbulens körülményei közepette a fordítástudomány újra a résztvevő-orientált megközelítések felé fordult, a fordítási és tolmácsolási folyamat szereplőire fókuszálva, összhangban a Chesterman (2009) által *fordító-*

¹ The European Language Industry Survey. <https://elis-survey.org/>

tudománynak (Translator Studies) nevezett iránnyal. Kiemelt figyelmet kap a hűmán nyelvi szakember, annak konkrét szerepkörei és kompetenciái (lásd pl. Massey, Huertas-Barros és Katan 2023, Eszenyi 2023, Eszenyi, Bednárová-Gibová és Robin 2023), szakmai státusza és láthatósága (Dam és Zethsen 2014), valamint a munkához fűződő elégedettsége és boldogsága (Courtney és Phelan 2019, Bednárová-Gibová 2022). Fontos kérdés a végzett fordító és tolmács hallgatók foglalkoztathatósága is a nyelvi közvetítői piacon. Az iparág gyorsan változó elvárásai sokoldalú és transzferábilis készségeket kívánnak meg a végzősöktől, míg a képzőintézmények feladata, hogy felkészítsék őket az előttük álló kihívásokra (Hao és Pym 2021) – ellenkező esetben nagy a hallgatók sikertelenségének és a képzések megszűnésének a kockázata (Hao és Pym 2022). Éppen ezért fontos, hogy az intézmények visszajelzést kapjanak a végzett hallgatóktól, így képzési programjaikat mindig az aktuális iparági helyzethez igazíthatják.

Magyarországon a nyelvi közvetítők egyetemi szintű képzése több mint 50 éve indult újtjára az Eötvös Loránd Tudományegyetem Bölcsészettudományi Karán. Az évforduló alkalmából az ELTE BTK Fordító- és Tolmácsképző Tanszéke átfogó felmérést készített a végzett hallgatók karrierútjáról, a fordítóiparban való elhelyezkedésükről és a képzéssel kapcsolatos visszajelzéseikről, megszerzett szakmai tapasztalataik tükrében. Az online kérdőívre 381 válasz érkezett, és minden olyan képzés öregdiákjainak köréből akadtak résztvevők, amely valaha is szerepelt a tanszék oktatási kínálatában. A végzett hallgatók fordítóipari státuszára és szakmai nehézségeire vonatkozó eredményeiről korábbi cikkünkben már beszámoltunk (Robin, Gabányi és Tóth 2025), ezért a jelen tanulmány célja, hogy bemutassa az öregdiákok reflexióit is az elvégzett képzésekről, különös tekintettel a tanszék által nyújtott oktatás és ismeretanyag nyelvi közvetítői iparban való alkalmazhatóságára. A 2. fejezetben bemutatjuk az ELTE BTK Fordító- és Tolmácsképző Tanszéke korábban kínált, illetve jelenlegi képzéseit, hogy kontextusba helyezzük a felmérést, azután a 3. fejezet ismerteti a kutatás módszereit. A 4. fejezet az eredményeket tárgyalja, végül az 5. fejezetben kitérünk a tantervtervezést illető következtetésekre, javaslatokat fogalmazva meg a képzőintézmények, a fordítóipar szereplői és a szakmai szervezetek számára.

2. Fordító- és tolmácsképzés az Eötvös Loránd Tudományegyetemen

Az Eötvös Loránd Tudományegyetem Bölcsészettudományi Karának Fordító- és Tolmácsképző Csoportja 1973 szeptemberében kezdte a működését, Magyarországon az első képzőintézményként. A professzionális nyelvi közvetítők egyetemi szintű oktatásának történetét Klaudy Kinga több tanulmányában is összefoglalta (2013, 2014, 2019), a jelen cikkben is ezen művekre támaszkodunk. A Mènesi úti Eötvös Kollégiumban újonnan induló posztgraduális képzés eleinte csak fél évig tartott, és orosz, illetve angol nyelvkombinációban volt elérhető. Nem sokkal később a német és a francia is bekerült munkanyelvként, valamint az is hamar vilá-

gossá vált, hogy fél év nem elegendő a szakma alapjainak elsajátítására, így az 1978/1979-es tanévben a képzés már két félévesként indult el.

A rendszerváltást követően a tanszék az Amerikai útra költözött, az új épületben már tágasabb tantermekben és korszerűbb technológia használatával folyhatott tovább a fordító- és tolmácsképzés. 1993-ban sikerült felvenni a kapcsolatot az Európai Bizottság Konferencia- és Tolmácsszolgálatával és Fordítószolgálatával is, ami jelentős változásokat eredményezett a képzés összetételében. A végzett hallgatóknak nemzetközi viszonylatban is meg kellett állniuk a helyüket, ezért a tantervet az új követelményekhez kellett igazítani. Ezzel párhuzamosan a 90-es években elkezdődött az egyetemi képzések akkreditációja is, ennek során a tanszék sikeresen akkreditálta a Társadalomtudományi és gazdasági szakfordító és tolmácsképzését, illetve az Európai uniós szakfordító és konferenciatolmács szakirányú továbbképzést is. A tanszék megalapításának 25. évfordulója alkalmából került sor az első fordítástudományi konferenciára az Országos Fordító- és Fordításhitelesítő Irodával (OFFI) közös szervezésben. Az immár TransELTE nevet viselő konferenciák² és a szoros szakmai együttműködés az OFFI – 2024 óta Magyar Közlönykiadó és Igazságügyi Fordítóközpont (MKFIK) – és az ELTE Fordító- és Tolmácsképző Tanszéke (ELTE FTT) között azóta is megmaradt, fontos fordítóipari kapcsolatot biztosítva az oktatás és a kutatás számára egyaránt (Klaudy 2014).

A 2000/2001-es tanév tavaszán újabb költözésre került sor, ezúttal a tanszék jelenlegi helyére, az ELTE BTK Trefort-kerti kampuszára. Az F épület tágas konferenciatermében szinkrontolmácsfülkék is elhelyezhetőek voltak, 2002-ben pedig az ELTE FTT a *European Masters in Conference Interpreting* (EMCI) konzorcium tagjává vált. A 2002/2003-as tanévben indult el az Európai uniós szakfordító szakirányú továbbképzés. Egy évvel később a Nyelvtudományi Doktori Iskolán belül megalakult a Fordítástudományi Doktori Program, és elindulhatott a magyar fordítástudomány megalapozása (Klaudy 2019). 2009-ben elindult a Fordító és tolmács mesterképzés is, amely 2010 óta a *European Master's in Translation* (EMT)³ egyetemhálózat tagja (Klaudy 2013). Az alábbiakban felsoroljuk a tanszék korábban induló, de mára már megszűnt képzési programjait:

- 1973–2003 Szakfordító és tolmács (1 félév, majd 2 félév)
- 1993–2009 Társadalomtudományi és gazdasági szakfordító és tolmács (4 félév)
- 1993–2009 Európai uniós szakfordító és konferenciatolmács (4 félév)
- 2003–2010 Európai uniós szakfordító (2 félév)
- 2011–2013 Társadalomtudományi és gazdasági szakfordító (2 félév)

² Az ELTE Fordító- és Tolmácsképző Tanszéke által rendezett fordítástudományi konferenciák szakmai programja elérhető a tanszék honlapján: <https://languages.elte.hu/ftt-konferenciak>

³ European Master's in Translation (EMT) https://commission.europa.eu/education/skills-and-qualifications/develop-your-language-skills/european-masters-translation-emt_en

Jelenleg elérhető képzések⁴:

- Fordító és tolmács mesterszak (4 félév)
- Európai uniós konferenciatolmács szakirányú továbbképzés (2 félév)
- Bírósági és hatósági tolmács szakirányú továbbképzés (2 félév)
- Szakfordító és audiovizuális fordító szakirányú továbbképzés (2 félév)
- Gazdasági és jogi szakfordító szakirányú továbbképzés (2 félév)
- Gazdasági és jogi szakfordító és lektor szakirányú továbbképzés (2 félév)
- Gazdasági és jogi szakfordító és terminológus szakirányú továbbképzés (2 félév)
- Szakfordító és nyelvi mérnök szakirányú továbbképzés (2 félév)
- Fordítástudományi Doktori Program (8 félév)

Megalakulása óta az ELTE BTK Fordító- és Tolmácsképző Tanszéke Magyarország legrégebbi és legjelentősebb, professzionális nyelvi közvetítőket képző felsőoktatási intézményévé vált, ahol immár fordítók, tolmácsok, lektorok, terminológusok és audiovizuális fordítók nemzedékei szereztek végzettséget. A tanszék az idők során igyekezett képzéseit a mindenkori piaci viszonyokhoz igazítani, különösen nagy hangsúlyt helyezve a magyar és a nemzetközi nyelvi közvetítői iparban kialakított kapcsolataira, illetve az Európai Unió intézményeinek nyelvi szolgálataival való együttműködésére. A Fordítástudományi Doktori Programban folyó kutatások töreksenek válaszokat találni a nyelvi közvetítői iparban felmerülő dilemmákra, az eredmények így közvetlenül beépíthetők az oktatásba, megújulást biztosítva a képzések számára (Klaudy 2022; Robin, Malaczkov és Kovalik-Deák 2023).

3. A kutatás bemutatása

Az ELTE BTK Fordító- és Tolmácsképző Tanszéke 2023 őszén átfogó kérdőíves felmérést végzett egykori hallgatóinak körében karrierútjuk feltérképezésére. A pályakövetési felmérés aktualitását a 2023/2024-es tanév mérőföldkövei jelentették: ebben a tanévben ünnepelte a tanszék az ELTE BTK falai között elinduló magyarországi fordító- és tolmácsképzés 50. évfordulóját és a Fordítástudományi Doktori Program 25 éves fennállását. Továbbá, ebben a tanévben került sor a tanszék EMT hálózati tagságának megújítására, ehhez pedig számadatokat kellett szolgáltatnunk a beiratkozott és végzett hallgatók arányáról, valamint utóbbiak fordítóipari elhelyezkedéséről.

A kutatás valójában kettős célt szolgált: egyrészt képet akartunk kapni a végzett hallgatók pályájának alakulásáról és az általuk tapasztalt nehézségekről, másrészt visszajelzést szeretnénk volna gyűjteni a tanszéken elérhető képzésekről, különösen a fordítóipari követelmények tükrében. A kapott válaszok és a következtetések a

⁴ Az ELTE Fordító- és Tolmácsképző Tanszéke által aktuálisan indított képzések: <https://languages.elte.hu/kepzesek>

későbbiekben hozzájárulhatnak az oktatás feltételeinek, tartalmának és pedagógiai módszereinek fejlesztéséhez, a piacképes oktatást nyújtó képzés hosszú távú fenntartásához. A végzett hallgatók karrierútjára vonatkozó eredményeket korábbi cikkünkben már publikáltuk (lásd Robin, Gabányi és Tóth 2025), a jelen tanulmányban ezeken túl bemutatjuk a tanszék oktatási tevékenységének minőségére vonatkozó visszajelzéseket is.

3.1. A kérdőív bemutatása

A kérdőív kialakítása során figyelembe vettük a magyar fordítástudományi módszertani szakirodalom erre vonatkozó iránymutatásait (Klaudy, Robin és Seidl-Péché 2022). Ezek alapján a pályakövetési felmérés nyílt és zárt végű, kötelező és opcionális kérdéseket is tartalmazott. A nyílt és zárt végű kérdések együttes alkalmazása lehetővé tette kvalitatív és kvantitatív adatok gyűjtését is. A kérdőív 49 kérdést foglalt magában, és a három választható elágazástól függően (*aktív a szakmában; már nem aktív a szakmában; soha nem volt aktív a szakmában*) a résztvevőknek összesen legalább 19, de legfeljebb 30 kérdésre kellett válaszolniuk. A válaszadóknak átlagosan 17 percet vett igénybe a kérdőív kitöltése, ami mérsékelt válaszadási terhet jelent. A kérdőívet a közzététel előtt validáltuk, biztosítva az adatgyűjtés általános érvényességét és megbízhatóságát (lásd Eszenyi 2022).

A kérdőívet az ELTE zárt rendszerű Microsoft Forms platformján állítottuk össze, biztosítva az adatvédelmet és a válaszadók teljes anonimitását. A résztvevők a felmérés kitöltése előtt tájékoztatást kaptak a kutatás céljairól, a felmérés eredményeinek tervezett közzétételéről és az adatkezelés GDPR előírásoknak való megfeleléséről. A begyűjtött adatokat a Microsoft Forms által automatikusan előállított Excel táblázat segítségével elemeztük. Minden személyes azonosítást lehetővé tévő adatot, választ eltávolítottunk, és a FAIR adatkezelési elvekkel összhangban az anonimizált adatállományt, valamint a kísérő kutatási dokumentációt nyílt hozzáférésűvé tettük (Seresi 2022), és a *Figshare* repozitóriumban helyeztük el az átláthatóság és a megismételhetőség érdekében (Robin et al. 2024). A kutatási dokumentumok között a teljes kérdőív is megtalálható.

3.2. Adatgyűjtés

Az adatok gyűjtéséhez több platformon is közzétettük a validált és véglegesített kérdőívet, majd a válaszokat 2023. 11. 03. és 2023. 12. 10. között fogadtuk az ELTE BTK Fordító- és Tolmácsképző Tanszékének, illetve elődintézményeinek végzett hallgatóitól. Az említett platformok között szerepelt az ELTE FTT alumni levelezőlistája, hivatalos közösségi média felületei (Facebook és LinkedIn), illetve interneten elérhető fordítóipari szakmai csoportok. Az egyetem 2000 óta működő Neptun elektronikus adatbázisa szerint a tanszék képzésein mostanáig mintegy 1500 hallgató kapott fordító és tolmács végzettséget, és összesen 1619 diplomát szereztek. Ez az eltérés abból adódhat, hogy egyes hallgatók egyenél több fordító- és tolmácskép-

zést végeztek el sikeresen. Statisztikai szempontból a kutatás populációja elsősorban a 2000 után végzett hallgatókból áll ($N = 1500$), mivel őket lehetett megbízhatóan elérni a digitális platformokon keresztül. A kérdőívet végül összesen 381 öregdiák töltötte ki, ami viszonylag magas, 25,4%-os válaszadási aránynak felel meg.

3.3. Résztvevők

A felmérés 1–6. kérdésében gyűjtött demográfiai adatok azt mutatják, hogy a válaszadók többsége nő volt: a 381 résztvevőből 332-en (87,1%) nőnek, míg 49-en (12,9%) férfinak vallották magukat – ami jelentős női dominanciát jelez. Ez az arány összhangban áll az általánosan tapasztalható nemi megoszlással a magyar nyelvi közvetítői iparban (lásd pl. Sulyok 2023, Olgyay-Fekete és Robin 2025), valamint a nemzetközi kontextusban egyaránt (pl. Torres-Simón és Pym 2016, Gentile 2018, ELIS 2025).

A válaszadók többsége ($n = 224$; 58,8%) 1988 és 1997 között született, a születési évek átlaga 1992 ($SD = 3,18$), a leggyakrabban megadott születési év pedig 1990 volt ($n = 29$). A legfiatalabb válaszadó 1999-ben, míg a legidősebb 1951-ben született. Ezek az adatok viszonylag szűk, a fiatal nyelvi szakemberek felé eltolódott koreloszlást jeleznek, és azt mutatják, hogy a válaszadók többsége a harmincas éveiben jár. Az eredmény egybeesik Olgyay-Fekete és Robin (2025) megállapításaival, akik a magyar nyelvi közvetítői tudományos és szakmai hátterét vizsgálták, és azt találták, hogy a nyelvi közvetítés Magyarországon a fiatalabb korosztály körében számít gyakoribb szakmának. Ugyanakkor eltér az ELIS felmérés (2025) adataitól, amely a tágabb európai kontextusban a nyelvi szakemberek körében magasabb – jellemzően negyven év körüli – átlagéletkort mutatott ki.

A megszerzett végzettséget tekintve a tanszék által 1973 óta kínált összes képzés megjelent a felmérésben kapott válaszokban. A résztvevők több mint fele ($n = 214$; 56,1%) a Fordító és tolmács mesterképzésén szerzett oklevelet. A második leggyakrabban megjelölt képzési program az Európai uniós konferenciatolmács (EMCI) szakirányú továbbképzés volt ($n = 66$, 17,3%), ezt követte a Társadalomtudományi és gazdasági szakfordító és tolmács posztgraduális képzés 40 válaszadóval (10,4%). Minden más képzési formát a résztvevők kevesebb mint 10%-a jelölt meg. A minta képzések szerinti eloszlása és a vizsgált, 2000 utáni hallgatói populáció eloszlása között szoros pozitív kapcsolat mutatkozott (Pearson-korreláció: $r = 0,94$; $p < 0,001$), ami alátámasztja a minta reprezentativitását.

A résztvevők azt is megadták, melyik évben szerezték meg első végzettségüket. A válaszadók jelentős többsége ($n = 370$; 97,1%) 2000 után szerezte meg a nyelvi közvetítői képesítését, és a leggyakoribb év 2021 volt ($n = 38$; az összes válasz 10%-a). Az eredmények szerint 2010 után jelentős növekedés figyelhető meg a válaszadó végzett hallgatók számában, ami egybeesik a tanszék mesterképzési szakjának elindításával. 2010 és 2023 között 319 résztvevő (83,7%) szerzett oklevelet, a diplomaszerezés évszámainak átlaga 2015,03 volt ($SD = 6,65$). Ezek a statisztikai eredmények arra utalnak, hogy a vizsgált minta elsősorban friss diplo-

másokból állt, ami figyelemre méltó, tekintettel arra, hogy a tanszék már 50 éve foglalkozik fordító- és tolmácsképzéssel.

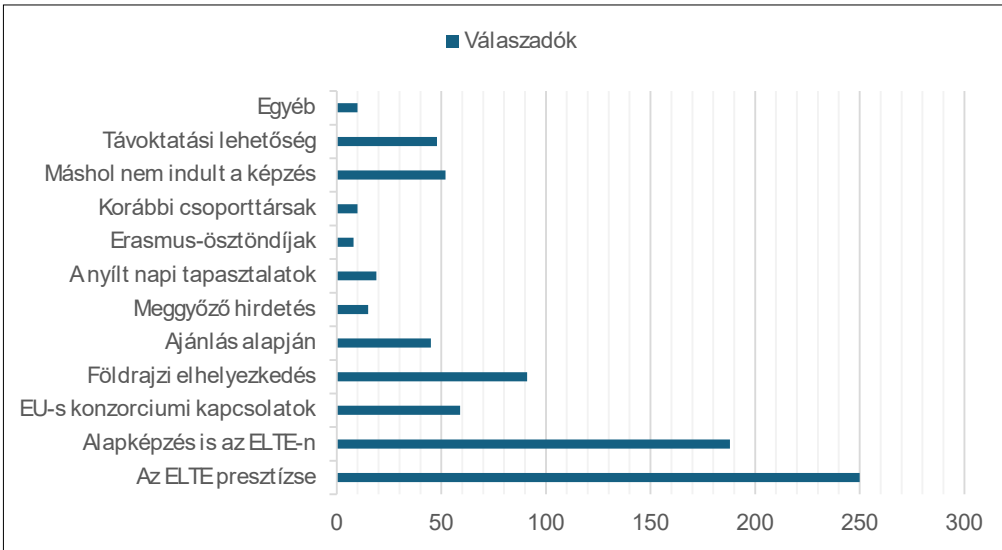
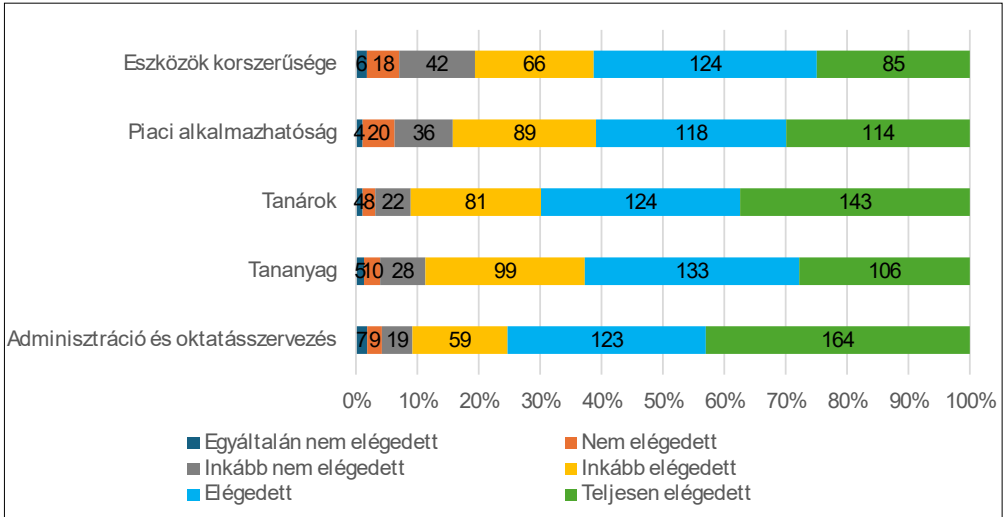
4. Eredmények

A kérdőíves felmérés eredményeit a kutatás céljainak megfelelően két témakör szerint csoportosítva mutatjuk be az alábbiakban. Először a végzett hallgatók képzésekkel kapcsolatos tapasztalatait és visszajelzéseit részletezzük, majd beszámolunk a karrierútjukra vonatkozó válaszaikról. Az adatok ismertetése során elsősorban a leíró statisztika eszközeire támaszkodunk, azonban ahol releváns, következtetési statisztikai vizsgálatok eredményeit is bemutatjuk (Dankó és Csizér 2022). Ezekhez az IBM SPSS Statistics statisztikai elemző program 29.0-ás verzióját használtuk az ELTE infrastruktúráján belül.

4.1. Visszajelzések a képzésekről

A demográfiai jellemzők után a kérdőív 6–9. kérdése a végzett hallgatók tapasztalatait, véleményét igyekezett feltárni az ELTE FTT képzéseiről. Először arról kérdeztük a résztvevőket, miért döntöttek éppen az ELTE fordító- és tolmácsképzése mellett más intézményekkel szemben. A válaszadók több lehetséges választ is megjelölhettek. Ahogyan az 1. ábrán is látszik, legtöbbször ($n = 250$; 65,6%) az egyetem presztízsét jelölték meg, a második leggyakoribb válasz az volt ($n = 188$; 49,3%), hogy már az alapképzést is itt végezték, a dobogó alján pedig az egyetem földrajzi elhelyezkedése, a főváros vonzereje áll ($n = 91$; 23,8%). Közel azonos számban jelezték, hogy fontosnak tartják az ELTE FTT nemzetközi kapcsolatait ($n = 59$; 15,4%), hogy csupán a tanszéken indult az általuk választott képzés ($n = 52$; 13,6%), illetve hogy a távoktatás lehetősége volt a választásuk oka ($n = 48$; 12,6%). A válaszadók döntését tehát elsősorban az ELTE presztízse és a korábbi tanulmányi kötődés, hallgatói lojalitás határozta meg, de fontos szerepet kaptak a tanszék által biztosított nemzetközi, európai uniós kapcsolati lehetőségek, az egyedi képzés kínálat, illetve a képzések rugalmassága és elérhetősége is.

A 7. kérdésben öt kiemelt témakörrel kapcsolatban igyekeztünk felmérni a végzett hallgatók képzésekről alkotott véleményét, illetve elégedettségét. Az elvégzett képzés minőségére vonatkozóan a válaszadók hatpontos Likert-skálán értékelték az oktatásban használt eszközök korszerűségét (CAT-eszközök, licencek, digitális alkalmazások), az ismeretek fordítói alkalmazhatóságát (friss technológiai ismeretek, elméletek és gyakorlatok), az oktatókat (gyakorló szakemberek, támogatás, jó pedagógiai érzék), a tananyagot (releváns, hasznos ismeretek), valamint az oktatásszervezést és adminisztrációt (kommunikáció, tájékoztatás, segítőkészség). A páros számú skála használata kizárta a semleges középértéket, így a kitöltőknek egyértelműen az elégedettség vagy az elégedetlenség irányába kellett elköteleződniük. A kapott eredményeket az alábbiakban a 2. ábra mutatja be.

1. ábra: A képzőintézmény (ELTE FTT) kiválasztásának okai ($n = 381$)2. ábra: A végzett hallgatók elégedettsége az ELTE FTT képzéseivel ($n = 381$)

Összességében a résztvevők inkább elégedettséget, mintsem elégedetlenséget fejeztek ki: a válaszok túlnyomó többsége pozitív véleményt mutat mind az öt vizsgált témakörrel kapcsolatban. A válaszadók leginkább az oktatóikkal voltak elégedettek, 91,3% ($n = 348$) pozitív értékelést adott. A másik humán tényezővel, az adminisztrációval és oktatásszervezéssel közel azonos, 90,8% ($n = 346$) fejezett ki elégedettséget. A végzett hallgatók az oktatásban használt eszközök korszerűségét

illetően fejeztek ki leginkább negatív véleményt: mindösszesen 72,1% ($n = 275$) mutatott elégedettséget. A technológiai eszközök fordítói trendeknek megfelelő oktatása folyamatos kihívás elé állítja a képzőintézményeket, így az ELTE Fordító- és Tolmacsképző Tanszékét is, és az eredmények alapján leginkább ezen a területen szükséges a fejlesztés az oktatást illetően.

Az adatok leíró statisztikai vizsgálatának eredményeit az 1. táblázat foglalja össze, megerősítve a fenti megállapításokat. A *tanárok* kategória érte el a legnagyobb átlagot ($M = 4,94$, $SD = 1,13$), és a módusz is ebben a kategóriában a legmagasabb ($Mo = 6$), ez pedig kiemelkedő elégedettséget jelez. A második legmagasabb átlag az *adminisztráció és oktatásszervezés* kategóriában mutatkozik ($M = 4,77$; $SD = 1,13$) – tehát a válaszadók a képzések minőségének emberi oldalával a legelégedettebbek. A legnegatívabb értékelést az *eszközök korszerűsége* kapta, hiszen a kapott átlag ezen kategóriában a legalacsonyabb ($M = 4,13$, $SD = 1,26$), és itt a medián is mindössze 4, ami fejlesztési lehetőséget, sőt szükség-szerűséget jelez az oktatásban, elsősorban a digitális infrastruktúra terén. Az alacsony szórásértékek alapján pedig megállapítható, hogy a válaszadók között nagyjából általános egyetértés mutatkozott az értékeléseket illetően, különösen a humán hozzájárulást tekintve, ahol az oktatók és az adminisztráció munkájának értékelésében is a legalacsonyabb a szórás ($SD = 1,13$).⁵

1. táblázat: A végzett hallgatók elégedettségének leíró statisztikai vizsgálata ($n = 381$)

	Átlag	Szórás	Medián	Módusz
Eszközök korszerűsége	4,13	1,26	4	5
Piaci alkalmazhatóság	4,41	1,21	5	5
Tanárok	4,94	1,13	5	6
Tananyag	4,53	1,13	5	5
Adminisztráció és oktatásszervezés	4,77	1,27	5	5

A 8. kérdésben a végzett hallgatók lehetőséget kaptak, hogy saját szavaikkal is kifejtsek véleményüket a kapott képzésről, illetve további észrevételeket osszanak meg. A fakultatív kitöltést lehetővé tévő kérdésre 75 válasz érkezett, vagyis az összes résztvevő közül csupán 19,7% fejtette ki bővebben is a képzéssel kapcsolatos véleményét. A tematikus szókinccselemzéssel vizsgált adatokat a 2. táblázat

⁵ A khi-négyzet próba szerint szignifikáns különbség mutatkozott az eloszlások között a különböző kategóriákon belül: $\chi^2(20, N = 381) = 62,63$, $p < ,001$. A Friedman-próba eredménye is szignifikáns különbséget mutatott az elégedettségi szintekben az egyes kategóriák között: $\chi^2(4, N = 381) = 481,88$, $p < ,001$.

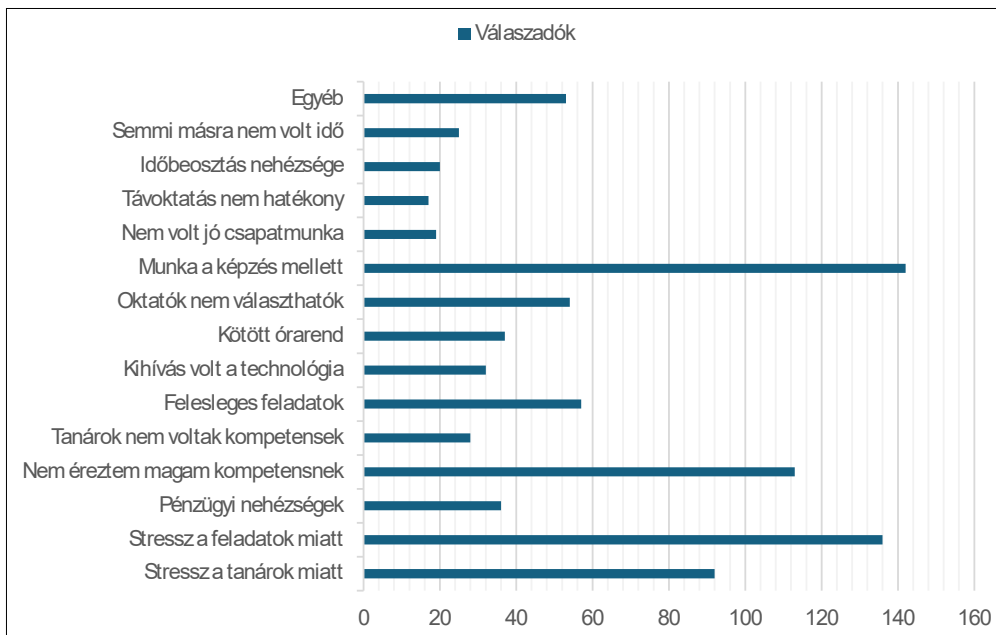
mutatja be, két kategóriára bontva a 10%-ot vagy annál magasabb arányt elérő, domináns motívumokat mutató válaszokat: pozitív és negatív vélemények szerint.

2. táblázat: További észrevételek az ELTE FTT képzéseiről ($n = 75$)

Észrevételek		Válaszadók	
		<i>n</i>	%
Pozitívumok			
	Oktatók hozzáállása, szakmaisága	10	13,3
	Képzés tartalma, gyakorlatiassága	14	18,6
Negatívumok			
	Oktatók hozzáállása, szakmaisága	12	16,0
	Képzés tartalma, gyakorlatiassága	23	30,6
	CAT-eszközök, MI, DTP oktatásának hiánya	15	20,0
	Piaci ismeretek oktatásának hiánya	13	17,3

Az eredményekből megfigyelhető, hogy bár a 7. kérdésre adott válaszok többségükben a végzett hallgatók elégedettségét tükrözték, a nyílt kérdésben már inkább az elégedetlenségüket fejezték ki a válaszadók. A pozitív vélemények egyrészt az oktatók személyéhez kapcsolódtak ($n = 10$; 13,3%), méltatva a támogató hozzáállást és szaktudást, másrészt a képzés gyakorlatorientáltságát és szakmai minőségét emelték ki ($n = 14$; 18,6%). Ennél nagyobb volt azonban azoknak a száma, akik túlságosan elméletinek vagy éppen gyakorlatinak találták a képzést, hiányolták a nyelvfejlesztést és a szinkrontolmácsolás oktatását a mesterszakon. Ismét megjelent továbbá különálló motívumként a különféle nyelvtechnológiai eszközök ($n = 15$; 20,0%), valamint a piaci ismeretek ($n = 13$; 17,3%) oktatásának fontossága és hiányosságai. A válaszok alapján úgy tűnik, hogy az általános elégedettség ellenére a jövőbeni tantervfejlesztésnek elsősorban ezekre a területekre érdemes összpontosítania.

A felmérés végén a 45. kérdés visszatért a válaszadók élményeire az elvégzett képzést illetően, hogy feltárja, mi okozta számukra a legnagyobb nehézséget a képzés során. A résztvevők több lehetséges választ is megjelölhettek, és az eredményeket a 3. ábra oszlopai illusztrálják.

3. ábra: A hallgatók nehézségei a képzés során ($n = 381$)

Az adatok azt mutatják, hogy négy fő probléma emelkedik ki a többi közül. A legnagyobb problémát az a kihívás jelentette a hallgatók számára, hogy munka mellett voltak kénytelenek végezni a rendszeres készülést jelentő nappali képzést ($n = 142$; 37,3%). A tanulás melletti munkavégzést a legtöbbször a szükségesség szüli, de előfordul, hogy a hallgatók a készségeik fejlesztését, a tapasztalatszerzés lehetőségét látják benne, ugyanakkor empirikus kutatások eredményei azt mutatják, hogy gyakran negatív hatást gyakorol a tanulmányokra (Curtis és Shani 2002, Tomlinson 2008).

A második leggyakrabban megjelölt nehézség a válaszokban a feladatokkal kapcsolatos stressz ($n = 136$; 35,7%), és ehhez kapcsolódóan az önbizalomhiány volt ($n = 113$; 29,7%), vagyis az a tény, hogy a hallgatók nem érezték magukat kellően kompetensnek a képzés során. Habár a 7. kérdésre érkezett válaszok a végzett hallgatók egyértelmű elégedettségét tükrözik az oktatóikkal kapcsolatban, ezen a helyen a válaszadók jelentős arányban ($n = 92$; 24,1%) jelölték meg a tanárok miatti stresszt a képzés során fellépő nehézségként. Mindez arra enged következtetni, hogy nagyobb hangsúlyt kell fektetni a stresszkezelési módszerek fejlesztésére – különösen a tolmácsolás terén – már a képzés közben is, és kiemelt figyelmet kell fordítani a hallgatók mentorálására és támogatására, akik többségében alapvetően pozitívan fordulnak az oktatóik felé.

Megjelentek a válaszokban a technikai és oktatásszervezési nehézségek is, de kisebb arányban: 57 válaszadó (14,9%) jelölte meg problémaként a felesleges feladatokat, 54 válaszadó (14,2%) pedig az oktatók választhatóságának hiányát. Az

Egyéb kategóriában ($n = 53$; 14,1%) viszont a résztvevők inkább nem további nehézségeket soroltak fel, hanem annak adtak hangot, hogy nem küszködtek a képzés során különösebb nehézségekkel. Összességében elmondható, hogy az ELTE FTT végzett hallgatói többnyire elégedettek a képzőintézménnyel és a kapott képzéssel, a szakma szempontjából relevánsnak és a nyelvi közvetítői iparban alkalmazhatónak tartják a kapott ismereteiket.

4.2. A végzett hallgatók karrierútja

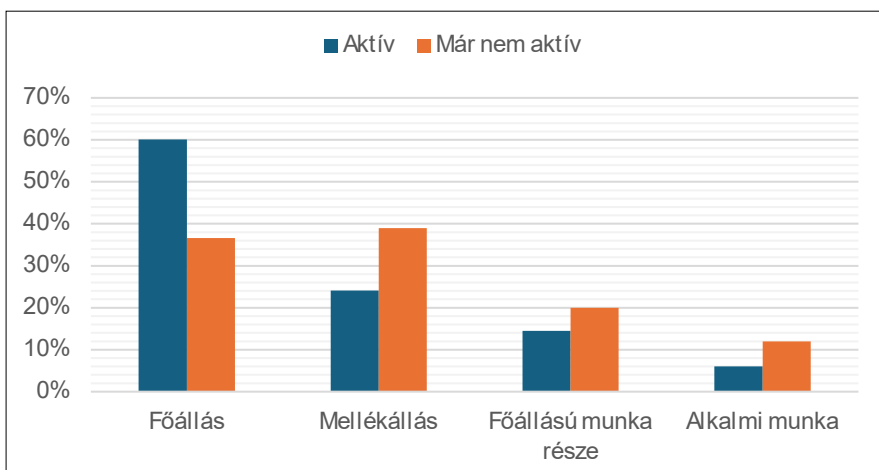
A kérdőív 9. kérdése lehetőséget adott a válaszadóknak, hogy megadják a fordítóiparban jelenleg és a múltban betöltött státuszukat, így elsősorban azt próbálta feltárni, hogy a nyelvi közvetítés milyen szerepet tölt be a szakmai életükben (*aktív a szakmában; már nem aktív a szakmában; soha nem volt aktív a szakmában*). A 381 résztvevő közül a többség, 216 fő (56,7%) válaszolta, hogy jelenleg is a fordítás és a tolmácsolás területén dolgozik, 82 (21,5%) jelezte, hogy csak korábban foglalkozott nyelvi közvetítéssel, 83 (21,8%) pedig a diplomája megszerzése után sosem helyezkedett el a nyelvi közvetítői iparban.

A leíró statisztikák alátámasztják, hogy a válaszadók jelentős többsége jelenleg is aktívan dolgozik a nyelvi közvetítés területén. A numerikus kódolás alapján (2 = *jelenleg aktív*, 1 = *már nem aktív*, 0 = *soha nem volt aktív*) az adatok átlaga 1,35 ($SD = 0,815$), ami viszonylag kis szórás mellett is a folyamatos szakmai elkötelezettség tendenciáját jelzi. Az eredmények a végzett hallgatók lelkes elkötelezettségét mutatják a nyelvi közvetítés iránt, mivel 78,2% ($n = 298$) a tanulmányai befejezése után megkezdi tevékenységét a szakmában. Ezek közül jelentős arányban ($n = 216$; 72,4%) meg is maradtak a nyelvi iparban a felmérés idején, ami viszonylag magas szakmai megtartási szintet jelez. Ezek az eredmények összhangban vannak az ELIS felmérés (2025) megállapításaival, amely hasonló preferenciát mutatott a mesterképzésben végzettek körében a nyelvi közvetítés területén való hosszú távú karrier iránt, erős „iparági ragaszkodást” tükrözve.

A felmérés 10. és 25. kérdése – a 9. kérdés elágazásai szerint – a nyelvi iparban jelenleg is aktívan dolgozó ($n = 216$), illetve a pályaelhagyó válaszadók ($n = 82$) szakmai tevékenységének formáit vizsgálta. A 4. ábrán látható, hogy az aktív nyelvi szakemberek többsége teljes ($n = 130$; 60,1%) vagy részmunkaidőben ($n = 52$; 24,1%) dolgozik. Egy kisebb csoport ($n = 31$; 14,5%) jelezte, hogy a nyelvi közvetítés a szélesebb körű szakmai feladatköre része, míg csupán három válaszadó (1,3%) végez alkalmi fordítási vagy tolmácsolási munkát. Numerikusan kódolva, ahol 4 = *főállás*, 3 = *mellékállás*, 2 = *főállású munka része* és 1 = *alkalmi munka*, az adatok átlaga 3,44 ($SD = 0,77$), ami azt jelzi, hogy a teljes munkaidős tevékenységi forma a leggyakoribb a szakmában. A nyelvi közvetítés tehát a diplomások szakmai feladatainak elsődleges részét képezi, és viszonylag kevesen használják megszerzett tudásukat marginális, alkalmi módon – összhangban a magyar és nemzetközi kontextusban végzett korábbi tanulmányokkal (ELIS 2025, Olgyay-Fekete és Robin 2025).

Ezzel szemben azok közül, akik már nem aktívak a nyelvi közvetítés területén, kevesebben folytatták tevékenységüket főállásként: csak 36,6% ($n = 30$) dolgozott teljes munkaidőben, további 39,0% ($n = 32$) pedig részmunkaidőben, ami arra utal, hogy a szakmában való ideiglenes vagy másodlagos részvétel összefüggésbe hozható a magasabb lemorzsolódási aránnyal. A fenti numerikus kódolást követve az adatok átlaga 3,09 ($SD = 0,85$). Ez az eredmény arra utal, hogy bár a már nem aktív válaszadók egy része korábban teljes munkaidőben dolgozott, a nyelvi közvetítői szakmából való kilépés előtt a részmunkaidős és a vegyes szerepvállalás gyakoribb volt.⁶

4. ábra: Szakmai státusz és tevékenységi forma a nyelvi közvetítői iparban ($n = 298$)

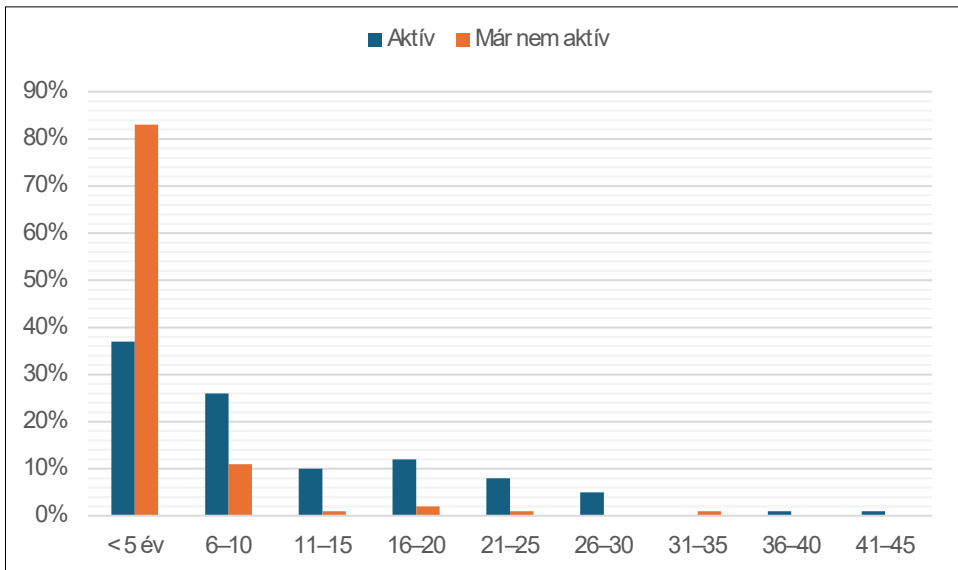


Az eredmények arra utalnak, hogy a nyelvi közvetítésben való részvétel formája összefügg azzal, hogy a végzett hallgatók megmaradnak-e a szakmában, mivel a teljes munkaidős foglalkoztatás gyakoribb azok körében, akik még mindig aktívak. Az eredmény fontos szempontokat vet fel a képzés és a tanterv kialakítása során, különösen a diplomások nyelvi iparban való hosszú távú elhelyezkedésének elősegítésével kapcsolatban, amely a legfrissebb EMT kompetenciakeret (2022) egyik fő prioritása. Torres-Simón és Pym (2019) összehasonlító tanulmányukban kiemelik, hogy a túlságosan általános képzési programok nem feltétlenül relevánsak a fordítópia szempontjából, így a diplomások nehezen találnak munkát a nyelvi iparban. Ennek megoldására a képzésnek hangsúlyt kell fektetnie a szakmaspecifikus készségek fejlesztésére (Hao és Pym 2021), vagyis a fordítói és tolmács szakmába való sikeres beilleszkedést elősegítő tantervekre (Torres-Hostench 2012).

⁶ A szakmai státusz és a tevékenység formája közötti kapcsolat feltárására khí-négyszet függetlenségi próbát végeztünk. A teszt szignifikáns összefüggést mutatott a két változó között, $\chi^2(3, N = 298) = 12,69, p = 0,001$.

Az 5. ábrán látható eredmények alapján is figyelemre méltó összefüggések rajzolódnak ki, ha összehasonlítjuk a jelenleg aktív ($n = 216$) és a már nem aktív szakemberek ($n = 82$) pályafutásának hosszát (11. és 26. kérdés). A nyelvi iparban eltöltött évek számának összehasonlítása azt mutatja, hogy a nyelvi közvetítés területén már nem dolgozó válaszadók közül 83,0% ($n = 68$) kevesebb mint öt évig tevékenykedett ebben az ágazatban, azaz újoncként távozott a szakmából. A jelenleg aktív szakemberek közül azonban csak 37,0% ($n = 80$) rendelkezik öt évnél kevesebb szakmai tapasztalattal. Ezzel szemben az aktív nyelvi szakemberek közül 62,9% ($n = 136$) több mint öt évet töltött a szakmában, míg a pályaelhagyók közül csak 17,0% ($n = 14$), ami arra utal, hogy a hosszabb ideig tartó foglalkoztatottság összefüggésbe hozható a folyamatos nyelvi közvetítői tevékenységgel. Az eredmények rávilágítanak egy kritikus ötéves küszöbre, amely után a lemorzsolódási arány jelentősen csökken. Ez megerősíti azon korábbi megállapításokat, miszerint a hallgatókat piacképes kompetenciákkal kell felruházni, hiszen ez elengedhetetlen a szakmában való túlélésük és fenntartható előrehaladásuk biztosításához (pl. Torres-Hostench 2012, Hao és Pym 2021).

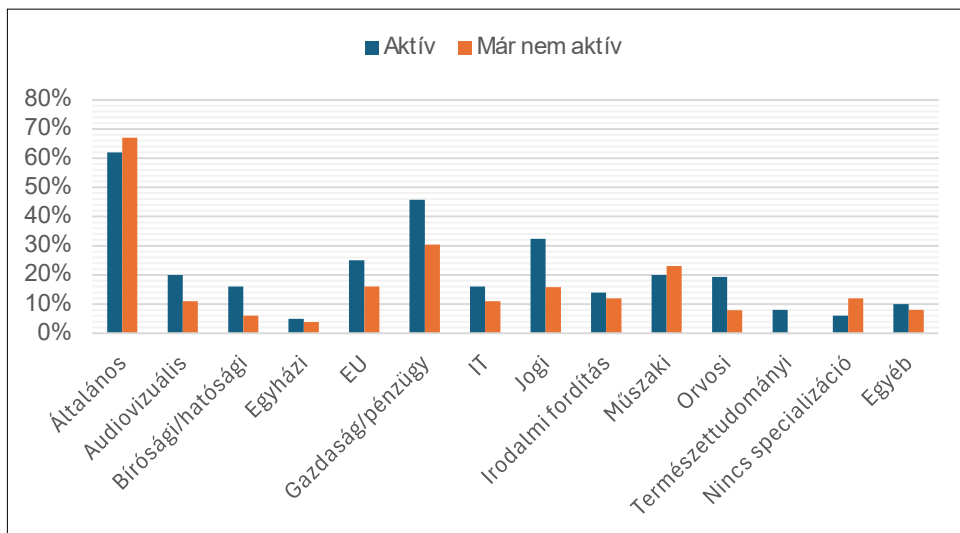
5. ábra: Munkaévek száma a nyelvi közvetítői iparban ($n = 298$)



A 12. és 27. kérdés arra kérte a válaszadókat, hogy jelöljék meg, milyen tevékenységi körben folytatták mostanáig nyelvi közvetítői munkájukat, több válasz megadására is lehetőséget adva. Az eredmények nem mutatnak jelentős különbséget azok között, akik már elhagyták a szakmát, és azok között, akik még aktívan dolgoznak benne. Mindkét csoportban a leggyakoribb tevékenységi kör a fordító, tolmács és lektor/korrektor szerepe volt, ami arra utal, hogy a végzett hallgatók többsége hagyományos pozíciókat tölt be a fordítóiparban. A jelenleg aktív nyelvi

szakemberek közül ($n = 216$) 178 (82,4%) fordítóként, 76 (35,1%) tolmácsként és 66 (30,5%) lektorként vagy korrektorként dolgozik jelenleg. Hasonló mintázat figyelhető meg a pályaelhagyó válaszadók körében is ($n = 82$), akik közül 69 (84,1%) korábban fordítóként, 22 (26,8%) tolmácsként és 22 (26,8%) lektorként vagy korrektorként dolgozott. Az eredmények szerint tehát a diplomások általában hagyományos nyelvi szakértői pozíciókban lépnek be a nyelvi iparba, és a fordítás szolgál elsődleges belépési pontként. Az ELIS felmérés (2025) alapján az alapvető nyelvi közvetítői szerepek kulcsfontosságúak a stabil foglalkoztatáshoz a nyelvi iparban nemzetközi szinten is – és a technológiával kapcsolatos szerepek még inkább –, mivel a nyelvi szolgáltató cégek csökkentik a támogató pozíciókra szánt keretüket. Érdeemes azonban megjegyezni, hogy a felmérésben felsorolt összes tevékenységi kör (pl. DTP-szakértő, vendormenedzser, projektmenedzser, fordítástechnológus) szerepelt a válaszokban, ami rámutat a szakma sokoldalúságára és a fordítási szolgáltatást jellemző projektalapú megközelítésre (Eszenyi, Bednárová-Gibová és Robin 2023). Az aktív nyelvi szakemberek és pályaelhagyók közötti jelentős átfedés arra utal, hogy a szereptípus önmagában nem feltétlenül megbízható előrejelzője a karrier hosszú távú fenntarthatóságának a nyelvi iparban.⁷

6. ábra: Tevékenységi szakterületek a nyelvi közvetítésben ($n = 298$)



⁷ Ezt támasztja alá a khi-négyzet próba, amelyet a tevékenységi kör és a nyelvi iparban betöltött jelenlegi fordítóipari státusz közötti összefüggés értékelésére végeztünk. Az eredmények statisztikailag nem voltak szignifikánsak: $\chi^2(8, N = 298) = 12,69, p = 0,123$, ami azt jelzi, hogy a szakmai szerepek eloszlása nem különbözött jelentősen a jelenleg aktív és a már nem aktív nyelvi szakemberek között.

A 13. és 28. kérdésben a válaszadók megjelölhették azokat a doméneket vagy szakterületeket, amelyeken valaha dolgoztak a nyelvi iparban. A válaszok megoszlását a 6. ábra mutatja be. Mind a jelenleg aktív ($n = 216$), mind a már nem aktív ($n = 82$) nyelvi szakemberek körében az általános fordítás és tolmácsolás, a gazdaság és pénzügy, a jog és az EU-val kapcsolatos fordítás/tolmácsolás volt a leggyakrabban említett szakterület. Az aktív szakemberek közül 62,0% ($n = 134$) általános fordítás vagy tolmácsolás területén dolgozik, 45,8% ($n = 99$) a gazdaság és pénzügy, 32,4% ($n = 70$) jogi fordítás, 25,0% ($n = 54$) pedig EU-val kapcsolatos kommunikáció területére specializálódott. Ezek a szakterületek szorosan illeszkednek az ELTE Fordító- és Tolmácsképző Tanszék által kínált specializációk tananyagához.

A már nem a szakmában tevékenykedő nyelvi szakemberek körében a gazdaság/pénzügy volt a leggyakrabban megjelölt szakterület ($n = 25$; 30,4%), amelyet a jogi és az EU-val kapcsolatos fordítás, illetve tolmácsolás követett, 13 válaszadóval (15,8%). A műszaki domén szintén gyakori választás volt, 19 válaszadó (23,1%) jelezte, hogy rendelkezik tapasztalattal ezen a szakterületen. Figyelemre méltó, hogy a korábban aktív nyelvi szakemberek nagy része a jelek szerint még az előtt elhagyta a nyelvi ipart, hogy konkrét szakterületre összpontosított volna, mivel 55 válaszadó (67%) az általános fordítást és tolmácsolást választotta. További szakterületekként a sport, a marketing, az idegenforgalom, a lokalizáció, a mobilitás és a pszichológia kerültek említésre.

Leíró statisztikai vizsgálatot is végeztünk az aktív és a pályaelhagyó válaszadók 14 szakterület szerinti megoszlásának összegzésére, az egyes kategóriákba tartozó válaszadók számadatai alapján. A jelenleg aktív nyelvi szakemberek számának átlaga szakterületenként 46,29 ($SD = 34,48$), míg a korábban aktív nyelvi szakemberek esetében 13,29 ($SD = 13,58$) volt. Ez alapján a jelenleg aktív szakemberek körében a pályaelhagyókhöz képest nagyobb a szórás, ami arra utal, hogy az egyes szakterületek között jelentősebb különbségek figyelhetők meg az aktív szakemberek számában. Ez közvetve arra is rámutathat, hogy bizonyos területeken magasabb a szakmában maradás aránya, míg másokon nagyobb a lemorzsolódás. Az eredmények arra utalnak, hogy a specializáció jelentősen befolyásolja a fordítói és tolmács karrier fenntarthatóságát a nyelvi iparban.⁸ Hasonló megállapítás született a legfrissebb ELIS felmérés (2025) adatai alapján is: a specializáció nem egyszerű előnyt jelent a nyelvi közvetítői piacon, hanem szükséges stratégiává vált a gyorsan változó iparban.

A 14. és 29. kérdésre adott válaszokból kitűnik, hogy a nyelvi iparban jelenleg is dolgozó diplomások közül 34,2% ($n = 74$) végez közösségi (önkéntes) fordítást vagy tolmácsolást. Azok közül, akik már nem aktívak a szakmában, közel a fele ($n = 39$; 47,5%) számolt be arról, hogy korábban részt vett ilyen tevékenységekben, és 15,8% ($n = 13$) továbbra is nyújt közösségi nyelvi szolgáltatásokat. Ezek az

⁸ A nyelvi közvetítésen belüli specializáció és a szakmai státusz közötti kapcsolat további vizsgálatára khí-négyzet próbát is végeztünk. Az elemzés statisztikailag szignifikáns összefüggést tárt fel: $\chi^2(13, N = 298) = 25,01$; $p = 0,023$.

eredmények azt mutatják, hogy lehetséges összefüggés van az önkéntes szakmai tevékenységekben való részvétel és a nyelvi ipar elhagyása között, és hogy egyes korábbi szakemberek nem hivatásos szolgáltatóként továbbra is hozzájárulnak az önkéntes tevékenységhez. Santa Cruz és Castilla (2024) tanulmánya kiemeli, hogy az önkéntesség a fordítók és a tolmácsok számára fejlődési lehetőséget is jelenthet a különböző karrierszakaszokban, segítve a képzés és a gyakorlat közötti szakadék áthidalását, növelve a szakma láthatóságát és társadalmi szerepét.

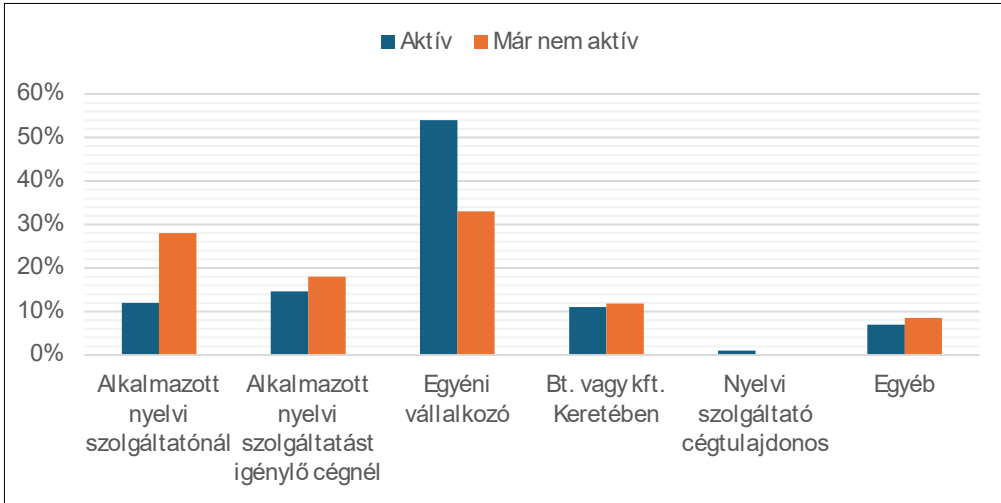
A 15. és 31. kérdésre adott válaszok alapján a 7. ábra a nyelvi iparban dolgozók foglalkoztatási formáira vonatkozó adatokat mutatja be, összehasonlítva a jelenleg aktív nyelvi szakembereket ($n = 216$) és a már nem aktívakat ($n = 82$). Az aktív szakemberek körében a leggyakoribb vállalkozási forma az egyéni vállalkozás ($n = 135$; 62,5%), amelyet a többnyelvű vállalatoknál ($n = 35$; 16,2%) és a nyelvi szolgáltatóknál ($n = 28$; 12,9%) való foglalkoztatás követ. A pályaelhagyók körében ugyancsak az egyéni vállalkozás volt a leggyakoribb forma ($n = 34$; 41,5%), de aránya lényegesen alacsonyabb. A nyelvi szolgáltatóknál ($n = 29$; 35,4%) vagy többnyelvű vállalatoknál ($n = 19$; 23,2%) való foglalkoztatás aránya magasabb volt a már nem aktív szakemberek csoportjában, ami arra utal, hogy vonakodnak és/vagy nem tudják vállalni az önálló, ugyanakkor gyakran bizonytalan szabadúszó vállalkozói tevékenység folytatását. Az „Egyéb” kategóriában a válaszadók szakmai gyakorlatokat említettek – többek között az Európai Unió intézményeiben –, továbbá közszolgálati pozíciókat és alkalmi nyelvi szolgáltatásokat. Az eredmények azt jelzik, hogy a foglalkoztatási forma összefügg a diplomások nyelvi iparban való fenntartható munkavégzésével. Pontosabban, az egyéni vállalkozás tűnik fenntarthatóbbnak, míg a nyelvi szolgáltató vagy többnyelvű vállalatnál történő munkavállalás gyakrabban figyelhető meg azok körében, akik elhagyták a nyelvi közvetítés területét.⁹

Az eredmények mélyebb értelmezése érdekében leíró statisztikai elemzést végeztünk mindkét csoportra, a válaszadók számadatai alapján. A jelenleg aktív nyelvi szakemberek számai magasabb átlagot ($M = 40,33$; $SD = 47,73$) és mediánt ($Mdn = 26,5$) mutattak, mint a már nem aktív csoporté ($M = 17,17$; $SD = 12,77$; $Mdn = 15,5$). A kapott adatok szerint az aktív nyelvi szakemberek többféle foglalkoztatási formában végzik a munkájukat, továbbá összességében magasabb szintű részvételt mutatnak minden kategóriában – különösen az egyéni vállalkozásokban. Ez az eredmény a független vállalkozási formák nagyobb rugalmasságára vagy fenntarthatóságára utal. A pályaelhagyók körében megfigyelt alacsonyabb eloszlás viszont arra utal, hogy az olyan biztos megoldásokra támaszkodnak, mint a nyelvi szolgáltatóknál való foglalkoztatás, amelyek kevesebb hosszú távú lehetőséget kínálnak a szakmában maradásra. Az ELIS felmérés (2025) eredményei szintén

⁹ A vállalkozás formája és a fordítóipari státusz közötti kapcsolat feltárása érdekében khinégyszet próbát végeztünk. Az eredmények statisztikailag szignifikáns összefüggést mutattak, $\chi^2(5, N = 298) = 21,66$; $p < 0,001$, ami azt jelzi, hogy a vállalkozási forma összefügg a diplomások nyelvi iparban való hosszú távú részvételével.

rámutatnak arra, hogy a szabadúszók és a független vállalkozók továbbra is kiemelt szerepet játszanak az európai nyelvi iparban, a folyamatos pénzügyi kihívások, a gazdasági bizonytalanság, valamint a nyelvtechnológia által gyakorolt növekvő nyomás ellenére.

7. ábra: Foglalkoztatási formák a nyelvi közvetítői iparban ($n = 298$)



A 16. és 32. kérdés arra vonatkozott, hogy a válaszadók milyen mértékben nyújtanak fordítási és tolmácsolási szolgáltatásokat nemzetközi piacok számára. Az eredmények azt mutatják, hogy a nyelvi közvetítői iparban jelenleg aktív diplomások közül csak 10,6% ($n = 23$) dolgozik kizárólag nemzetközi ügyfelek számára, míg 30,5% ($n = 66$) egyáltalán nem vállal külföldi megbízásokat, mégis fenntartható karriert épített ki a szakmában, ami arra utal, hogy a nemzetközi munkatapasztalat nem feltétlenül szükséges előfeltétele a tartós szakmai sikereknek. Összességében a jelenleg aktív szakemberek többsége ($n = 150$; 69%) valamilyen formában részt vesz a nemzetközi piacon is.¹⁰ Érdekes módon a nemzetközi megbízások azon diplomások egy részének is ($n = 43$; 52%) a szakmai tapasztalati közé tartoztak, akik már nem dolgoznak a nyelvi közvetítés területén – bár lényegesen alacsonyabb arányban.

Az eredmények arra utalnak, hogy a nemzetközi piacokon történő munkavállalás szerepet játszhat a nyelvi közvetítői iparban való hosszú távú részvétel fenntartásában, mivel a jelenleg aktív nyelvi szakemberek közül jelentősen többen számoltak be nemzetközi munkatapasztalatról azokhoz képest, akik már kiléptek

¹⁰ A khi-négyzet próba szignifikáns összefüggést mutatott a fordítóipari státusz és a nemzetközi munkavállalás között: $\chi^2(1, N = 298) = 6,81; p = ,009$. Az aktív nyelvi szakemberek tehát nagyobb arányban végeznek nemzetközi munkát, ami a pályán maradás egyik lehetséges tényezője.

a szakmából. Ez tükrözheti a nemzetközi részvétel potenciális előnyeit – a változatosabb projektlehetőségeket, a jobb javadalmazást vagy az erősebb szakmai hálózatokat, amelyek hozzájárulnak a karrier stabilitásához. Ezek az eredmények összhangban vannak az ELIS felméréssel (2025), amely a jövedelemmel való nagyobb elégedettséget jelzett a nemzetközi nyelvi szolgáltatóknál dolgozó résztvevők kisebb csoportjánál.

4.2. Kihívások és nehézségek a nyelvi közvetítői iparban

A jelenleg aktív nyelvi szakemberek ($n = 216$) munkával való elégedettségének vizsgálatát célozta a 21. kérdés, amely arra kérte a válaszadókat, hogy 6 pontos skálán értékeljék a szakmai életükkel kapcsolatos elégedettségüket: a 6 pont a teljes elégedettséget, az 1 pont pedig a teljes elégedetlenséget jelenti. A válaszadók jelentős többsége ($n = 188$; 87,0%) jelezte, hogy általánosságban elégedett a munkájával, 24,5% ($n = 53$) teljes elégedettségről, 34,7% ($n = 75$) magas szintű elégedettségről, 27,8% ($n = 60$) pedig közepes szintű elégedettségről számolt be. Ezzel szemben csak a válaszadók kis hányada ($n = 28$; 13,0%) jelezte elégedetlenségét: 11,1% ($n = 24$) közepes, 1,9% ($n = 4$) pedig magas szintű elégedetlenségről számolt be a szakmai életével kapcsolatban. Érdekes módon egyik válaszadó sem választotta a teljes elégedetlenséget kifejező opciót.

A skála numerikus értékei (6-tól 1-ig) alapján az eloszlás átlaga 4,69 ($SD = 1,02$, $Mdn = 5$), ami arra utal, hogy a válaszadók többsége általánosságban elégedett a szakmai életével, az értékelések 5 (*elégedett*) körül csoportosultak. A válaszadók magas elégedettségi szintje azt mutatja, hogy a piaci kihívások és a folyamatos fordítóipari átalakulások ellenére a nyelvi közvetítés továbbra is viszonylag vonzó szakmai terület.

3. táblázat: A munkával kapcsolatos elégedettség és elégedetlenség ($n = 216$)

Okok		Válaszadók	
		<i>n</i>	%
Pozitívumok			
	Élvezetes munka	96	44,4
	Fejlesztési lehetőség	16	7,4
	Rugalmasság	8	3,7
	Piac képes képzés	7	3,2
	Jó ügyfélkör	3	1,3

Negatívumok			
	Pénzügyi problémák	19	8,7
	Munkához jutás nehézségei	18	8,3
	Tolmácsolási munkák hiánya	13	6,0
	Nincs idő önfejlesztésre	7	3,2
	Vállalkozás nehézségei	6	2,7
	Szakmai presztízs csökkenése	5	2,3

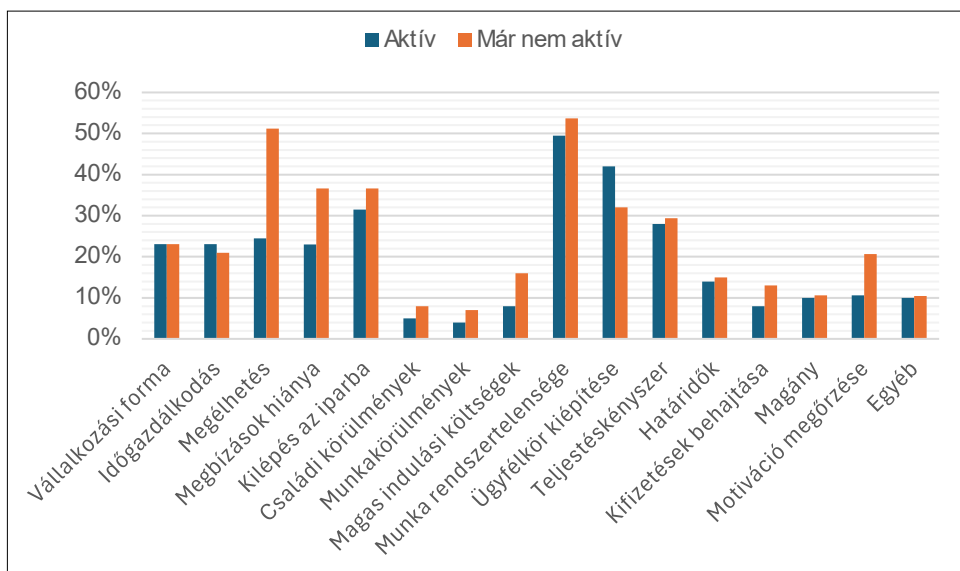
A munkával, illetve pályafutással kapcsolatos elégedettségről a 22. kérdésre adott válaszokból derültek ki további részletek, ahol a résztvevők saját szakmai tapasztalataikra reflektáltak. Ezek a nyitott kérdés kapcsán megosztott vélemények a túlnyomórészt pozitív személyes reflexiók széles skáláját mutatták, és számos esetben jól azonosítható témák jelentek meg. A 3. táblázatból kitűnik, hogy az aktív nyelvi szakemberek elégedettségének legfőbb forrása a nyelvi közvetítői munka maga: a válaszadók közül 44,4% ($n = 96$) említette, hogy kifejezetten élvezi a munkáját – ez jól mutatja azt az erős belső motivációt, amely a külső kihívások ellenére is fenntartja a szakmai elkötelezettséget. A pozitív tényezők között szerepelt továbbá az önfejlesztés lehetősége ($n = 16$; 7,4%), a rugalmasság ($n = 8$; 3,7%) és a valós piaci igényekhez igazodó képzés ($n = 7$; 3,2%). A negatív tapasztalatok középpontjában a pénzügyi nehézségek ($n = 19$; 8,7%) és a folyamatos, megélhetést adó megbízások biztosításának nehézségei ($n = 18$; 8,3%) álltak. A válaszadók emellett a tolmácsolási munkákhoz való korlátozott hozzáférésről ($n = 13$; 6,0%), a szakmai fejlődésre fordítható idő hiányáról ($n = 7$; 3,2%) és a szabadúszó vállalkozók életének kihívásairól ($n = 6$; 2,7%) is beszámoltak. Érdemes megjegyezni, hogy a válaszadók egy kis csoportja ($n = 5$; 2,3%) a szakma presztízsének elvesztését említette negatívumként, ami arra utalhat, hogy a szakmai identitást továbbra is a szélesebb körű elismertség és státusz befolyásolja.

Ahogy arról fentebb már szó esett, a nyelvi szakemberek többsége a pályája elején hagyja el a nyelvi ipart. Ezért fontos feltárni, milyen kezdeti kihívásokkal és nehézségekkel szembesülnek a friss diplomások a fordítói és tolmács piacra való kilépéskor. A 23. és 37. kérdésben arra kértük a felmérés résztvevőit, hogy nevezék meg az akadályokat, amelyekkel pályakezdő nyelvi szakemberként találkoztak. Az eredményeket a 8. ábra mutatja be, összehasonlítva az aktív nyelvi szakemberek válaszait ($n = 216$) a nyelvi közvetítői pályát elhagyókéval ($n = 82$).

A válaszadók mindkét csoportjának esetében a megbízások rendszertelensége jelentkezett a leggyakrabban említett kihívásként: a jelenleg is aktív nyelvi szakembereknek közel fele ($n = 107$; 49,5%), míg a pályaelhagyóknak több mint a fele ($n = 44$; 53,7%) jelölte meg. Utóbbiak számára a megélhetés ($n = 42$; 51,2%) és a megbízások hiánya ($n = 30$; 36,6%) is komoly kihívást jelentett. Ezek a kezdeti nehézségek ebben a csoportban lényegesen gyakoribbak voltak, mint az aktív nyel-

vi szakemberek körében ($n = 53$; 24,5%, illetve $n = 50$; 23,1%). Mindez a pénzügyi bizonytalanságot és a megbízások megszerzésének nehézségeit jelzi, amelyek kritikus szerepet játszhatnak a pályakezdők lemorzsolódásában. Emellett mindkét csoport jelentős része számolt be arról, hogy nehézséget jelent a friss diplomások számára az iparágba való belépés ($n = 68$; 31,5% az aktívak körében, $n = 30$; 36,6% a már nem aktívak körében), ami azt mutatja, hogy a tisztázatlan pályakezdési lehetőségek mindkét csoportban aggodalomra adnak okot. Egyéb kihívásokról, mint például a teljesítménykényszerről, a vállalkozási forma megválasztásáról és az időgazdálkodásról, mindkét válaszadói csoport hasonló mértékben számolt be, ezek tehát a hosszú távú szakmai státusztól függetlenül közös átmeneti nehézségek. A motiváció azonban jelentős kihívásként merül fel a pályaelhagyók esetében ($n = 17$; 21%), míg ez a probléma sokkal kevésbé hangsúlyos azoknál, akik jelenleg a szakmában dolgoznak ($n = 25$; 11,6%).

8. ábra: Pályakezdők kihívásai és nehézségei ($n = 298$)



Ezek az eredmények megerősítik a nyelvi ipar kettős valóságát: habár a nyelvi szakemberek többsége mély elégedettséget érez a munkájával kapcsolatban, a jövedelemmel, a munkaterheléssel, a láthatósággal és a vállalkozás működtetésével kapcsolatos rendszerszintű kihívások továbbra is kritikus problémát jelentenek – ezt csak súlyosbítja a mesterséges intelligencia által jelentett növekvő fenyegetés a nyelvi iparban (ELIS 2025). Az adatok összhangban vannak azokkal a kutatásokkal, amelyek rávilágítanak a fordítók, különösen a független nyelvi közvetítők érzelmi bizonytalanságaira és pénzügyi aggodalmaira. Courtney és Phelan (2019) például megállapította, hogy a fordítók körében a foglalkozási stressz általában a gazdasági bizonytalansághoz, a szoros határidőkhöz és az irreális ügyfélkövetel-

sekhez kapcsolódik, különösen a karrier kezdetén. Hasonlóképpen Bednárová-Gibová (2022) is hangsúlyozza, hogy a fordítók körében a munkával kapcsolatos elégedettséget befolyásolja a munkaterhelés és a piacon érzékelhető presztízs.

Torres-Hostench (2012) szerint az egyetemi képzések sok esetben nem kínálnak kellőképpen releváns tudást az iparban való érvényesüléshez, így a pályakezdekők nincsenek felkészülve a szakmai gyakorlat valóságára. Nem rendelkeznek ismeretekkel arról, hogyan találjanak ügyfeleket, hogyan kínálják a szolgáltatásait, vagy hogyan kezeljék a vállalkozásukat. Hao és Pym (2021) is rámutat, hogy a nyelvi iparban való érvényesüléshez a hallgatóknak célzott készségekre van szükségük. Ezt támasztják alá a jelen felmérés eredményei is: a pályakezdekéssel kapcsolatos bizonytalanság az egyik leggyakrabban említett kihívásként jelent meg az aktív nyelvi szakemberek és a pályaelhagyók részéről egyaránt. Ezek az eredmények együttesen azt mutatják, hogy a pályakezdekők számára nagyobb mértékű támogatásra van szükség, beleértve a mentorálást, a világos szakmai útmutatást és a nyelvi közvetítés üzleti és vállalkozói oldalával kapcsolatos ismeretek átadását. Ilyen támogatás nélkül a pályakezdekők nehezen találják meg a helyüket a szakmában, ami a képzettségük és kezdeti motivációjuk ellenére növeli az idő előtti lemorzsolódás kockázatát.

4.3. Pályakezdekők támogatása a nyelvi közvetítői iparban

A felmérésben azt is megvizsgáltuk, milyen támogató hálózatok állnak a diplomások rendelkezésére a nyelvi iparba való belépésük és a szakmában való előrehaladásuk során. A 17. kérdés arra kérdezett rá, hogy a résztvevők milyen szakmai szervezetekhez csatlakoztak pályafutásuk kezdete óta. A válaszok szerint a jelenleg a szakmában dolgozók közül 81% ($n = 175$) és a pályaelhagyók közül 91% ($n = 74$) sohasem volt tagja semmilyen nemzetközi vagy magyar fordító és tolmács szakmai szervezetnek. Ez a pályakezdekéssel küzdő friss diplomások körében tapasztalható magas lemorzsolódási arányt, illetve a szakmában dolgozók által jelzett kihívásokat figyelembe véve különösen szembetűnő eredmény. A szakmai szervezetek létfontosságú szerepet játszanak a kiválóság előmozdításában, a hálózatépítési lehetőségek biztosításában és a folyamatos szakmai fejlődés támogatásában (ELIS 2025) – márpedig a válaszadók egyértelműen jelezték az ezek iránti igényt. Az aktív iránymutatás és a közösségi érzés, amelyet ezek a szervezetek elősegítenek, szintén hozzájárulhat a motiváció fenntartásához és a korai lemorzsolódás csökkentéséhez a nyelvi közvetítők körében.

Annak érdekében, hogy megvizsgáljuk a friss diplomások támogatottságát, a 43. kérdés arról kérdezte a felmérés résztvevőit, hogy kaptak-e valamilyen formában segítséget a pályájuk kezdetén. A nyitott kérdésre adott válaszokat tematikus szókinccselemzéssel vizsgáltuk meg, és a kirajzolódó mintázatokat – a három vizsgált csoport válaszai alapján – a 4. táblázatban foglaltuk össze.

4. táblázat: Friss diplomások támogatása a nyelvi közvetítői iparban ($n = 381$)

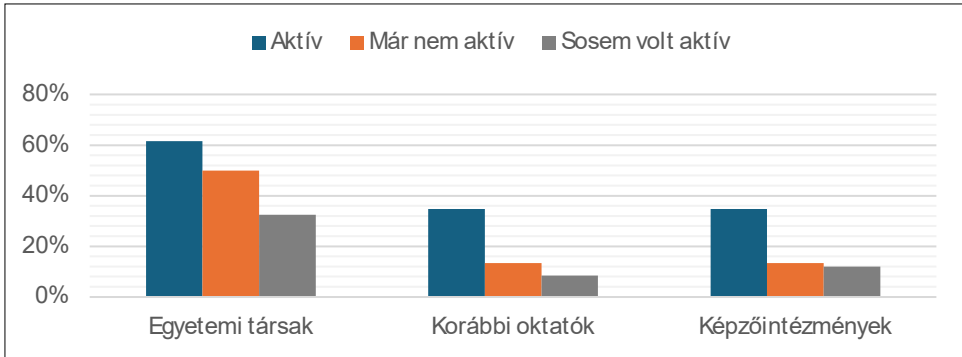
Segítség forrása		Válaszadók	
		<i>n</i>	%
<i>Nem kapott segítséget</i>		176	46,2
<i>Képzőintézmény</i>		127	33,3
	Oktatók	77	20,2
	Egyetemi csoporttársak	20	5,2
	Tanszék	15	3,9
	Szakmai gyakorlati hely	15	3,9
<i>Szakmai hálózat</i>		61	16,0
	Munkatársak	30	7,9
	Munkahely	22	5,8
	Szakmai szervezetek	9	2,3
<i>Család és barátok</i>		30	8,0

Az eredmények azt mutatják, hogy a diplomások jelentős része ($n = 176$; 46,2%) nem részesült semmilyen támogatásban szakmai pályafutása kezdetén, ami arra utal, hogy a nyelvi közvetítői iparban jelentős hiányosságok mutatkoznak a pályakezdők támogatása terén. Ugyanakkor szükséges megjegyezni, hogy azok közül, akik kaptak valamilyen támogatást, a jelentős többség a képzőintézményt említette ($n = 127$; 33,3%). Ebben a csoportban az oktatók játszották a legjelentősebb szerepet ($n = 77$; 20,2%), azután az egyetemi társak ($n = 20$; 5,2%), végül pedig a Fordító- és Tolmacsképző Tanszék, illetve a szakmai gyakorlati hely ($n = 15$; 3,9%). A szakmai hálózatok szintén hozzájárultak a friss diplomások támogatásához ($n = 61$; 16%), ezen a kategórián belül a legtöbb támogatást a kollégák ($n = 30$; 7,9%) és a munkahelyek ($n = 22$; 5,8%) nyújtották, míg a szakmai szervezeteket csak a válaszadók töredéke ($n = 9$; 2,3%) említette. Mindezek mellett a felmérés résztvevői közül 8% ($n = 30$) kapott segítséget a családtól és a barátoktól.

Ezek az eredmények azt mutatják, hogy a rendelkezésre álló intézményi és szakmai támogatás ellenére a diplomások nagy része még mindig megfelelő iránymutatás nélkül kezdi el a pályafutását, éppen ezért erősebb, kifejezetten a pályakezdőket támogató struktúrákra van szükség az egyetemeken belül és azokon kívül is. A képzőintézmények és a szakmai szervezetek közötti szorosabb kapcsolatok – stratégiai együttműködések és közös kezdeményezések révén, ahogyan azt az EMT-hálózat is határozottan szorgalmazza – jelentősen javíthatnák a szervezetek ismertségét a hallgatók körében. Ez pedig segítene felhívni a figyelmet

azokra az értékes lehetőségekre és szakmai közösségeire, amelyeket ezek a szervezetek nyújthatnak, összhangban az ELIS felmérés (2025) ajánlásaival.

9. ábra: Egyetemi kapcsolatok fenntartása ($n = 381$)



A 9. ábra adataiból az is kiderül, hogy a jelenleg a nyelvi iparban tevékenykedők többsége továbbra is kapcsolatban áll az egyetemi társaival ($n = 133$; 61,6%), és sokan tartják a kapcsolatot a korábbi oktatóikkal, valamint a Fordító és Tolmácsképző Tanszékkal is (mindkettő $n = 76$; 34,7%). Ezek az arányok azonban jelentősen alacsonyabbak azok körében, akik már elhagyták a szakmát: 50% ($n = 41$) továbbra is tartja a kapcsolatot a korábbi csoporttársaival, és csak 13,4% ($n = 11$) tartja a kapcsolatot az oktatóival és a képzőintézménnyel. Az arányok tovább csökkennek azok körében, akik sohasem kezdték el a nyelvi közvetítői pályát: 32,5% ($n = 27$) tartja még mindig a kapcsolatot az egyetemi társakkal, 8,4% ($n = 7$) a korábbi oktatókkal és 12% ($n = 10$) a tanszékkal.¹¹ Ezek az eredmények megerősítik, hogy a szakma aktív művelői lényegesen nagyobb valószínűséggel tartják fenn a tanulmányaik alatt kialakított egyetemi kapcsolataikat. Ez a megállapítás kiemeli a végzett hallgatók és a képzőintézmények közötti hosszú távú kapcsolat ápolásának potenciális előnyeit: az alumni rendezvények, posztgraduális képzési lehetőségek és mentorprogramok révén az egyetemek hatékonyan tudják támogatni a pályakezdőket, csökkentve a lemorzsolódást.

4.4. Fordítóképzés és szakmai státusz a számok tükrében

Ahogy korábban a 4.1. alfejezetben bemutattuk, a pályakövetési felmérés egyik célja a végzett hallgatók véleményének feltérképezése volt az ELTE BTK Fordító- és Tolmácsképző Tanszéke által kínált képzésekről. A kapott eredményeket sta-

¹¹ A khi-négyzet próbák statisztikailag szignifikáns különbséget mutattak az aktív és már nem aktív válaszadók között mindhárom kapcsolattartási formában: évfolyamtársakkal ($\chi^2(1, N = 298) = 20,61$; $p < .001$), oktatókkal ($\chi^2(1, N = 298) = 30,21$; $p < .001$) és a Tanszékkal ($\chi^2(1, N = 298) = 24,90$; $p < .001$).

tisztikai próbáknak alávetve igyekeztünk megvizsgálni, milyen összefüggések fedezhetők fel a felmérés résztvevőinek szakmai státusza, az általuk elvégzett képzések típusa, illetve a képzések minőségére adott visszajelzéseik között.

A 7. kérdésben öt különböző területet érintve mértük fel a végzett hallgatók véleményét, illetve elégedettségét a tanszék képzéseiről az oktatásban használt eszközök korszerűségére, az ismeretek fordítói alkalmazhatóságára, az oktatók munkájára, valamint az oktatásszervezésre és a tanszéki adminisztrációra vonatkozóan. A kapott adatokat egyutas varianciaanalízisnek (*one-way ANOVA*) vetettük alá, és azt vizsgáltuk, hogy a felmérés válaszadóinak három csoportja szempontjából vannak-e szignifikáns eredmények, vagyis a szerint, hogy jelenleg is aktívan dolgoznak a nyelvi iparban, pályaelhagyók, vagy sohasem kezdték el nyelvi közvetítői munkájukat.

Az eredmények szerint a tananyagra ($F = 9,07$; $p < 0,001$), a tanárookra ($F = 8,014$; $p < 0,001$) és a képzés piaci alkalmazhatóságára ($F = 11,151$; $p < 0,001$) vonatkozó vélemények a minta alapján általánosíthatók a teljes populációra. Az elemzés azt mutatja, hogy azok, akik sohasem dolgoztak a nyelvi iparban, szignifikánsan kevésbé elégedettek ezekkel a tényezőkkel, mint azok, akik jelenleg is nyelvi közvetítéssel foglalkoznak, vagy valaha aktív képviselői voltak a szakmának. Az oktatáshoz használt technológiai eszközök korszerűségére vonatkozóan az elemzés eredményei szerint – habár a vizsgált minta véleménye nem általánosítható a teljes populációra, vagyis a tanszék összes végzett hallgatójára –, a három alcsoport vonatkozásában egymáshoz képest jelentősen eltérő véleménnyel voltak azok a hallgatók, akik sohasem foglalkoztak nyelvi közvetítéssel, mint a másik két csoport, amely még mindig aktív vagy régebben aktív szereplője volt a nyelvi iparnak.

Ugyanezzel a kérdéssel kapcsolatban azt is megvizsgáltuk, hogy van-e különbség a válaszok tekintetében azon végzett hallgatók között, akik távoktatásban (posztgraduális online képzésben) vettek részt, és azok között, akik személyes, jelenléti formában végezték a tanulmányaikat (hibrid és nappali képzések). A t-próba alapján két eredmény bizonyult szignifikánsnak. Megállapítható, hogy a távoktatásos hallgatók szignifikánsan elégedettebbek voltak az oktatókkal ($M = 5,21$; $SD = 0,93$), mint a jelenléti képzésben részt vevők ($M = 4,88$; $SD = 1,11$): $t = 2,521$; $p = 0,013$. Hasonlóképpen, a t-próba azt is kimutatta, hogy a távoktatásban részt vevők szignifikánsan magasabb elégedettséget jeleztek az oktatáshoz használt eszközök korszerűségével kapcsolatban ($M = 5,25$; $SD = 1,04$), mint a jelenléti képzést elvégző hallgatók ($M = 4,64$; $SD = 1,26$): $t = 4,254$; $p < 0,001$.

Továbbá, khi-négyzet próbával megvizsgáltuk, hogy az oktatás formája (online távoktatás vagy hibrid/jelenléti) hatással van-e a végzett hallgatók pályaelhagyására. Ez a vizsgálat szignifikáns eredményt hozott, tehát általánosítható az egész populációra, pontosabban a 2000 után végzett hallgatókra ($\chi^2 = 0,155$; $C = 0,155$; $p = 0,01$). A 4. táblázat alapján láthatjuk, hogy mindkét oktatástípus esetében a végzett hallgatók közül 78,2% ($n = 298$) megkezdte pályáját a nyelvi közvetítés területén, és csupán 21,8% ($n = 83$) nem dolgozott soha a nyelvi iparban. Az arányok a jelenléti és a távoktatást illetően azonban némileg különböz-

nek: míg a végzett hallgatók többsége az oktatás típusától függetlenül jelenleg is aktív szereplője a nyelvi iparnak (jelenléti/hibrid oktatás $n = 178$; 56,7%; távoktatás $n = 38$; 56,7%), a távoktatásban végzett hallgatók esetében magasabb azoknak a válaszadóknak az aránya ($n = 22$; 32,8%), akik sohasem kezdték el nyelvi közvetítői tevékenységüket, mint a jelenléti oktatást végző hallgatók esetében ($n = 61$; 19,4%). Ennek magyarázata többek között az lehet, hogy a távoktatást végző hallgatók gyakran azért választanak valamilyen posztgraduális fordítóképzést, mert a fordítás a már meglévő munkájuk része, és szeretnék elsajátítani a feladathoz szükséges ismereteket, de nem akarnak kilépni a nyelvi közvetítői iparba. Ugyanakkor az is látszik, hogy a végzett távoktatásos hallgatók körében alacsonyabb a pályaelhagyók aránya ($n = 7$; 10,4%), mint a jelenléti képzést elvégzők esetében ($n = 75$; 23,9%)

5. táblázat: Khí-négyzet próba az oktatás típusának vonatkozásában

		Aktív ($n = 216$)		Már nem aktív ($n = 82$)		Sosem volt aktív ($n = 83$)		Összes ($n = 381$)	
		n	%	n	%	n	%	n	%
Képzés típusa	Távoktatás	38	56,7	7	10,4	22	32,8	67	100
	Jelenléti/hibrid oktatás	178	56,7	75	23,9	61	19,4	314	100
Összesen		216	56,7	82	21,5	83	21,8	381	100

5. Összefoglalás

A jelen tanulmány az Eötvös Loránd Tudományegyetem Fordító- és Tolmácsképző Tanszékén végzett hallgatók pályakövetési felmérésének eredményeit ismertette. A kapott válaszok azt mutatják, hogy a nyelvi közvetítői ipar átalakulása és a mesterséges intelligencia fordítási szolgáltatásokban való térnyerése ellenére a végzettek túlnyomó többsége a professzionális fordítás és tolmácsolás területén kezdi meg a karrierjét. Ugyanakkor a friss diplomások, kezdő nyelvi közvetítők körében jelentős mértékű a pályaelhagyás, különösen azok esetében, akik nehéznek és bizonytalanak érzik a szabadúszó létformát, nem sikerül specializálniuk valamilyen szakterületre, vagy nem részesülnek kellő támogatásban. Mindezek ellenére a válaszadók többsége elégedett a nyelvi közvetítői iparban végzett munkájával, valamint a tanszék képzéseinek megszerzett tudással. A kapott ismereteiket a szakma szempontjából relevánsnak és a nyelvi közvetítői iparban alkalmazhatónak tartják. A válaszadók leginkább az oktatók és a tanszék oktatásszervezési munkájával voltak elégedettek, míg a legtöbb kritikát az oktatásban alkalmazott technológiai eszközök és a hallgatók nyelvi közvetítői piacra való felkészítése kapcsán fogal-

mázták meg, világosan kijelölve a tanszék, illetve más fordító- és tolmácsoló intézmények számára a fő fejlesztési irányokat.

Az eredmények alapján a képzőintézményeknek kulcsszerepük lehet abban, hogy segítsék a végzetek beilleszkedését a szakmába. Az olyan támogató programok, mint például a mentorálás és a szakmai gyakorlatok, jelentősen hozzájárulnak a friss diplomások sikeres pályakezdéséhez. Az eredmények hangsúlyozzák annak fontosságát, hogy a képzési programok ne csupán elméleti tudást nyújtsanak, hanem gyakorlati, piacreleváns készségeket is fejlesszenek: oktassanak ügyfélkezelést, pénzügyi tervezést és a szabadúszó szakemberek számára létfontosságú önmenedzselést. A szakmai szervezetekkel való szorosabb együttműködés ugyancsak előnyös lehet, mivel további erőforrásokat és kapcsolatépítési lehetőségeket is biztosíthatnak a végzett hallgatóknak: a szakmai közösségek hatékonyan segíthetik a pályaelhagyás csökkentését mentorálással, képzési lehetőségekkel, közösségi támogatással és érdekképviseléssel. Ezenkívül a képzőintézményeknek érdemes lenne posztgraduális támogatást nyújtaniuk álláskereső felületekhez való hozzáféréssel, kapcsolatépítő rendezvényekkel és szakmai műhelyekkel. Az intézménnyel, az oktatókkal és egyetemi társakkal a diplomaszerezés után is fenntartott kapcsolat továbbá erős szakmai hálózatot biztosít, amely elősegítheti a hosszú távú munkavállalást és professzionális fejlődést a nyelvi közvetítői szakmában. A felmérést időközönként érdemes lenne újra elvégezni – akár több fordító- és tolmácsoló intézmény bevonásával –, hogy nyomon követhetők legyenek az oktatásfejlesztések eredményei, valamint a nyelvi közvetítői ipar átalakulásának a végzett hallgatók karrierútjára kifejtett hatásai.

Irodalom

- Bednárová-Gibová, K. 2022. How happy are legal translators at their work? Further findings from a cognitive-affective enquiry. *Translation Studies* Vol. 15. No. 1. 1–20. <https://doi.org/10.1080/14781700.2021.1918233>
- Chesterman, A. 2009. The name and nature of translator studies. *HERMES – Journal of Language and Communication in Business* Vol. 22. No. 42. 13–22. <https://doi.org/10.7146/hjlc.v22i42.96844>
- Courtney, J., Phelan, M. 2019. Translators' experiences of occupational stress and job satisfaction. *The International Journal for Translation & Interpreting Research* Vol. 11. No. 1. 100–113. <https://doi.org/10.12807/ti.111201.2019.a06>
- Curtis, S., Shani, N. 2002. The Effect of Taking Paid Employment During Term-time on Students' Academic Studies. *Journal of Further and Higher Education* Vol. 26. No. 2. 129–138. <https://doi.org/10.1080/03098770220129406>
- Dam, H. V., Zethsen, K. K. 2014. Translators in international organizations. A special breed of high-status professionals? Danish EU translators as a case in point. In: Angelelli, C. (ed.) *The sociological turn in translation and interpreting studies*. Amsterdam: John Benjamins. 93–113. <https://doi.org/10.1075/bct.66.07dam>
- Dankó Sz., Csizér K. 2022. Statisztikai próbák a fordítástudományi kutatásokban. In: Klaudy K., Robin E., Seidl-Péché O. (szerk.) *Bevezetés a fordítás és a tolmácsolás*

- kutatásmódszertanába I. Általános rész. Budapest: ELTE FTT–MANYE Fordítástudományi Szakosztály. 59–76. <https://doi.org/10.21862/kutmodszertan1/4>
- ELIS Survey Partners. 2025. *European Language Industry Survey 2025*. https://elis-survey.org/wp-content/uploads/2025/03/ELIS-2025_Report.pdf
- EMT Expert Group. 2022. *European Master’s in Translation—Competence Framework*. European Commission. https://commission.europa.eu/news/updated-version-emt-competence-framework-now-available-2022-10-21_en
- Eszenyi R. 2022. Kérdőívek és interjúk a fordítás és a tolmácsolás kutatásában. In: Klaudy K., Robin E., Seidl-Péché O. (szerk.) *Bevezetés a fordítás és a tolmácsolás kutatásmódszertanába. I. Általános rész*. Budapest: ELTE FTT–MANYE Fordítástudományi Szakosztály. 77–91. <https://doi.org/10.21862/kutmodszertan1/5>
- Eszenyi R. 2023. *Humán fordító és gépi fordítás 8 leckében*. Budapest: ELTE Eötvös Kiadó. <http://doi.org/10.21862/Transl.HuXMach.2023.8>
- Eszenyi R., Bednárová Gibová, K., Robin E. 2023. Artificial intelligence, machine translation & cyborg translators: a clash of utopian and dystopian visions. *Orbis Linguarum* Vol. 21. No. 2. 102–113. <https://doi.org/10.37708/ezs.swu.bg.v21i2.13>
- Gentile, P. 2018. Through Women’s Eyes. Conference Interpreters’ Self-Perceived Status in a Gendered Perspective. *HERMES – Journal of Language and Communication in Business* No. 58. 19–42. <https://doi.org/10.7146/hjlb.v0i58.111658>
- Hao, Y., Pym, A. 2021. Translation skills required by Master’s graduates for employment: Which are needed, which are not? *Across Languages and Cultures* Vol. 22. No. 2. 158–175. <https://doi.org/10.1556/084.2021.00012>
- Hao, Y., Pym, A. 2022. Where do translation students go? A study of the employment and mobility of Master graduates. *The Interpreter and Translator Trainer* Vol. 17. No. 2. 211–229. <https://doi.org/10.1080/1750399X.2022.2084595>
- Jiménez-Crespo, M. A. 2020. The “technological turn” in translation studies. Are we there yet? A transversal cross-disciplinary approach. *Translation Spaces* Vol. 9. No. 2. 314–341. <https://doi.org/10.1075/ts.19012.jim>
- Kenny, D. 2018. Sustaining Disruption? The Transition from Statistical to Neural Machine Translation. *Revista Tradumàtica. Tecnologies de la Traducció* Vol. 16. 59–70. <https://doi.org/10.5565/rev/tradumatica.221>
- Klaudy K. 2013. A Ménesi úttól az Amerikai úton át a Múzeum körútig – A Fordító- és Tolmácsolás Tanszék 40 éves története. In: Klaudy K. (szerk.) *Fordítás és tolmácsolás a harmadik évezred elején*. Budapest: ELTE Eötvös Kiadó. 9–15.
- Klaudy K. 2014. Tízéves a Fordítástudományi Doktori Program (2003–2013). In: Ladányi M., Vladár Zs., Hrenek É. (szerk.) *Nyelv, társadalom, kultúra: interkulturális és multikulturális perspektívák I–II. XXIII. Magyar Alkalmazott Nyelvészeti Kongresszus*. ELTE BTK Budapest, 2013. március 26–28. (A MANYE Kongresszusok előadásai 10. évf.) Budapest: MANYE – Tinta Könyvkiadó. 172–178.
- Klaudy K. 2019. A társadalmi megrendelés szerepe a fordítástudomány fejlődésében: az OFFI és a fordítóképzés kapcsolatának kezdetei. In: Szoták Sz. (szerk.) *Az állami fordítószolgálat 150 éve*. Budapest: OFFI. 47–61.
- Klaudy K. 2022. A fordítástudomány dilemmái a 21. század elején. In: Klaudy K., Robin E., Seidl-Péché O. (szerk.) *Bevezetés a fordítás és a tolmácsolás kutatásmódszertanába. I. Általános rész*. Budapest: ELTE FTT–MANYE Fordítástudományi Szakosztály. 13–25. DOI: <https://doi.org/10.21862/kutmodszertan1/2>

- Klaudy K., Robin E., Seidl-Péché O. 2022. (szerk.) *Bevezetés a fordítás és a tolmácsolás kutatómódszertanába. I. Általános rész.* Budapest: ELTE FTT–MANYE Fordítástudományi Szakosztály. 77–91. <https://doi.org/10.21862/kutmodszertan1>
- Massey, G., Huertas-Barros, E., Katan, D. (eds) 2023. *The human translator in the 2020s.* London and New York: Routledge.
- Olgyay-Fekete J., Robin E. 2025. A nyelvi közvetítők szakmai és tudományos háttere. *Fordítástudomány* 27. évf. 1. szám. 82–102. <https://doi.org/10.35924/fordtud.27.1.5>
- Santa Cruz, E. H., Castilla, E. M. A. 2024. Experiencias de voluntariado y desarrollo de la identidad profesional en traductores e intérpretes de Perú. *Mutatis Mutandis: Revista Latinoamericana de Traducción* Vol. 17. No. 1. 48–70. <https://doi.org/10.17533/udea.mut.v17n1a03>
- Sulyok K. 2023. Kérdőíves felmérés a fordítói, a lektori és az utószerkesztői kompetencia megítéléséről a fordítóiparban. *Fordítástudomány* 25. évf. 2. szám 34–57. <https://doi.org/10.35924/fordtud.25.2.3>
- Robin E., Gabányi R. R., Tóth B. F., Nagy G. 2024. *Fordító és tolmács hallgatók pályakövetése / Career path survey of translator and interpreter graduates (ELTE Eötvös Loránd University).* figshare. <https://doi.org/10.6084/m9.figshare.24799443>
- Robin, E. Gabányi, R. R., Tóth, B. F. 2025. Thriving in the language industry – Career path survey of translator and interpreter graduates. *Across Languages and Cultures* Vol. 26. No. 2. 110–139. <https://doi.org/10.1556/084.2025.01102>
- Robin E., Malaczkov S., Kovalik-Deák S. 2023. *Így született a magyar fordítástudomány.* Budapest: ELTE BTK Fordító- és Tolmácsképző Tanszék.
- Seresi M. 2022. Kutatási adatok kezelése a fordítástudományban. In: Klaudy K., Robin E., Seidl-Péché O. (szerk.) *Bevezetés a fordítás és a tolmácsolás kutatómódszertanába. I. Általános rész.* Budapest. ELTE FTT–MANYE Fordítástudományi Szakosztály. 93–107. <https://doi.org/10.21862/kutmodszertan1/6>
- Tomlinson, M. 2008. ‘The degree is not enough’: students’ perceptions of the role of higher education credentials for graduate work and employability. *British Journal of Sociology of Education* Vol. 29. No. 1. 49–61. <https://doi.org/10.1080/01425690701737457>
- Torres-Hostench, O. 2012. Occupational integration training in translation. *Meta* Vol. 57. No. 3. 787–811. <https://doi.org/10.7202/1017091ar>
- Torres-Simón, E., Pym, A. 2016. The professional backgrounds of translation scholars. Report on a survey. *Target* Vol. 28. No. 1. 110–131. <https://doi.org/10.1075/target.28.1.05tor>
- Torres-Simón, E., Pym, A. 2019. European masters in translation: A comparative study. In: F. Austerlühl, V. E. Raido, & D. B. Sawyer (eds) *The Evolving Curriculum in Interpreter and Translator Education: Stakeholder Perspectives and Voices.* American Translators Association Scholarly Monograph Series; Vol. 19. John Benjamins Publishing Company. 75–97. <https://doi.org/10.1075/ata.xix>