

GÉP max

KORSZERŰ MEGOLDÁSOK
AZ AGRÁRTECHNIKA VILÁGÁBÓL

VII. ÉVFOLYAM 5. SZÁM
2015. MÁJUS
ÁRA: 630 FT



GÉP -teszt:
max

MASSEY

FERGUSON

BETA 7370 típusú kombájn
34. oldal

MASCHIO

GASPARDO

növényvédő gépek
52. oldal

JF-STOLL

JF-Stoll Feeder VM
takarmánykeverő kocsi
42. oldal

MANITOU

újdonságok
44. oldal

KRAMER

rakodók
48. oldal

KUHN

bálázóújdonságok
8. oldal



9 772060 559002 1 5 0 0 5

Új New Holland CX5000 és CX6000



Elevation kombájnszéria

Prémium minőség a középkategóriában!



Kíméletes és tiszta cséplés
a négydobos cséplő- és
leválasztó rendszerrel

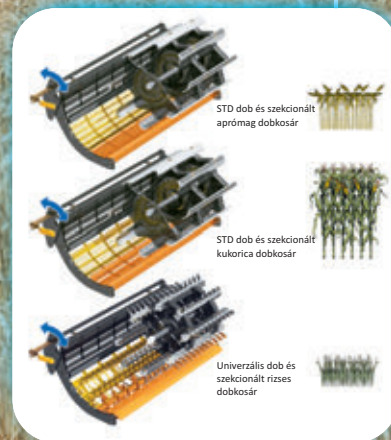


IntelliView IV
nagy méretű, érintőképernyős
kezelői monitor

+15% tisztító-kapacitás
az új Triple-Clean™ háromlépcsős tisztítórendszernek
és a megújult szelelő ventilátornak köszönhetően



A gyors átszerelésnek köszönhetően
minden terményben tökéletes cséplés a
szekcióban cserélhető cséplő dobkosárral



Modell*		CX5080	CX5090	CX6080	CX6090
Üzemanyag-befecskendezés		Közös nyomócsöves – Common Rail			
Névl. Motorteljesítmény	kW / LE	175 / 238	200 / 272	200 / 272	220 / 299
Max. Motorteljesítmény	kW / LE	190 / 258	220 / 300	220 / 300	245 / 333
Magtartály mérete	l	8300	8300	9300	9300
Kiürítési sebesség	l/perc	90	100	100	100

AGROTEC Magyarország Kft. +36 34 568 520
2943 Bábolna, Mészáros út 1. www.agrotec.hu
info@agrotec.hu

* A részletekért tájékozódjon a gépértékesítő munkatársainknál.

AGROTEC
Magyarország

Kedves Olvasó!

Az egyik legfontosabb hír a fejlesztésben gondolkodók számára, hogy végre megjelent a kertészeti géptámogatás 6/2015. (V. 6.) MvM-számú rendelete.

A kertészeti gépbeszerzés támogatására információink szerint 10 milliárd forint áll rendelkezésre. A támogatás mértéke 35 százalékos, de a fiatal gazdák és a kedvezőtlen adottságú területen gazdálkodók is további 10 százalékos többlettámogatást kapnak. Akárcsak a fiatalgazda-támogatásra, úgy a kertészeti gépbeszerzésre is május 18-tól lehet pályázni, és fontos kritérium az ideai elszámolás! A támogatási kérelmet kizárólag elektronikus úton, 2015. május 18-án 8.00 órától forráskimerülésig, de legkésőbb 2015. június 1-jén 18.00 óráig lehet benyújtani. A műveletet 2015. szeptember 21-ig kell megvalósítani. Az ügyfél legkésőbb 2015. október 5-ig köteles a kifizetési kérelmet benyújtani.

A pályázatban megkülönböztetnek kisértékű gépbeszerzést, ahol az elszámolni kívánt kiadások teljes összege legfeljebb 35 000 000 forint, valamint nagyértékű gépbeszerzést, ahol az elszámolni kívánt kiadások teljes összege legfeljebb 140 000 000 forint lehet. (Induló vállalkozás nagyértékű gépbeszerzésre támogatási kérelmet nem nyújthat be.) Reméljük, hogy minél több olvasónk jár majd sikerrel a pályázás során!



Nyilvánvaló, hogy a beruházásokat segítő pályázatok kiírása kellőképpen felbolygatja a piacot. Érezhető volt ez már a hódmezővásárhelyi Alföldi Állattenyésztési és Mezőgazda Napok Szakkiállításon is, ahol a gépes szekciót talán az eddigieknél is többen látogatták meg (a rendezvényről összefoglalónk a 20-22. oldalon található), és persze több olyan esemény is volt az elmúlt hetekben, ami a kertészeti célcsoportot célozta meg (például a Güttler rendezvénye, amiről a 12-13. oldalon olvashatnak).

Természetesen lapunkban más érdekességeket is találhatnak: e havi tesztünkben a Massey Ferguson Beta 7370 kombájnijával kapcsolatos tapasztalatoknak jártunk utána az Agárd településen székelő Szelekta Kft.-nél (34-40 old.). A tavaszi párizsi agrárkiállításon megismert újdonságokról olvashatnak a 44-46. oldalon, ahol a Manitou-gyár új fejlesztéseit mutatjuk be, de érdekesnek ígérkezik még a Maschio Gaspardo növényápolási gépcsaládjának megismerése is (52-54. old.).

Reméljük, hogy a betakarítás előtti időszak aranyat érő, jégmentes májusi esőket hoz kedves Olvasóink földjeire, és egy kis időt is kívánunk emellé a gépes világ újdonságainak megismeréséhez!

Üdvözlettel:

Fodor Mihály
főszerkesztő





HÍREK, ESEMÉNYEK

- Elhelyezték az **Apollo Tyres** magyarországi gyárának alapkövét 6
- **FERTI-SPACE HORIZON** 10
- Fejlett összezárási technológia a **KW 8.82/8** rendkezelőkön 10
- **Szőlészetek**, gyümölcsösök és ültetvények elsőszámú traktora 12
- **40 éves** a világ legnagyobb mezőgazdasági pótkocsi gyára 14
- Az első kapavágás az **új permetezőgyár** helyén 16

- **Gépek csatája** június 6-án 18

VEZÉRGÉP – CÍMLAPUNKRÓL

- A **Kuhn** kockabálázója nyerte el a 2014-es Év Gépe címet! 8

TUDÓSÍTÁS

- XXII. Alföldi Állattenyésztési és **Mezőgazda Napok** 20
- Hódmezővásárhelyi **KITE** Napok 24
- **CASE IH** Magnum – az erő és a dicsőség 26



52



63



60



8

- Környezettudatos talajnedvesség menedzsment a szőlőben 30

TESZT

- Massey Ferguson-
márkahűség 1992 óta 34
- Dán kombikeverő 42

GÉPBEMUTATÓ

- Hosszú távú tervek a
mezőgazdasági szektorban 44
- Hatékony mezőgazdasági
rakodógépek a Kramer-től 48



- Véleménykampány – beszámolók 50
- MASCHIO GASPARDO 52
- Svájcból indult hódító útjára 56
- Horsch Terrano FX – egy igazán
szerethető szántóföldi kultivátor 58

INTERJÚ

- Szerviz, ahol a gyorsaság és a kellő
szakértelem a legfontosabb 60

HISTÓRIA

- A petrencekészítés gépei 63

Elhelyezték az Apollo Tyres magyarországi gyárának alapkövét

Az Apollo Tyres Gyöngyöshalászon felépülő gyárának ünnepélyes alapkövetelével megkezdődött az Apollo Tyres első európai zöldmezős beruházása. Az alapkövet Orbán Viktor, Magyarország miniszterelnöke és Onkar S Kanwar, az Apollo Tyres elnöke helyezte el ünnepélyes keretek között, ez év április 10-én.

Az európai piacra termelő gyár átadására 2017-ben kerülhet sor. A tervek szerint ebben az üzemben az Apollo Tyres két márkáját, az Apollo és a Vredestein abroncsokat is gyártják majd.

Orbán Viktor, Magyarország miniszterelnöke, **Onkar S Kanwar**, az Apollo Tyres elnöke és **Neeraj Kanwar**, az Apollo Tyres alelnöke és ügyvezető igazgatója közösen helyezte el az alapkövet a meghívott vendégek jelenlétében.

A vendégek közt foglalt helyet többek között Dr. Szabó László külgazdasági és külügyminiszter-helyettes, Gyöngyös város polgármestere, Heisz György, Gyöngyöshalász polgármestere, Pásztor János, Dr. Pajtkó Gábor kormány megbízott a Heves megyei

Kormányhivatal képviselőjében és Szabó Róbert, a Heves megyei Közgyűlés elnöke.

Onkar S Kanwar, az Apollo Tyres Ltd. elnöke kijelentette: – Ez egy jelentős mérföldkő számunkra, tekintettel arra, hogy néhány évvel ezelőtt az Apollo Tyres még nem volt jelen Európában, és immár a 2. gyáregységünk alapkövét helyezük most el. A Magyarországon felépülő új gyárunk kapacitása hozzásegít minket ahhoz, hogy képesek legyünk tovább növelni részvételünket az európai piacon.

A gyöngyöshalászi létesítmény úgynevezett state-of-the-art (csúcstechnológiát használó) üzemenként épül fel. A tervek szerint a gyár termelési kapacitása évi 5,5 millió személygépkocsi- és kisteherautó- (PCLT)-

gumiabroncs és 675 000 haszonjármű- (HCV) gumiabroncs lesz. Ez a kapacitás kiegészíti majd az Apollo Tyres már meglévő holland gyárának termelési mennyiségét, így erősítve az Apollo és Vredestein gumiabroncsok jelenlétét az európai piacon.

Az új létesítmény kevesebb, mint 100 km-re található Magyarország fővárosától, Budapesttől, így ez az egység remek lehetőséget biztosít az Apollo Tyres részére, hogy elérje a különböző OE-gyártókat, akik majd az itt előállított termékek potenciális vásárlói lehetnek.

A munkaerő-felvétel az idei év elején indult, jelenleg a vállalat 90 technikai munkakörre kötött ösztöndíjprogramot, akik szerződéses alkalmazottként július 1-től állnak munkába. A második félévben újabb 150 technikus vesznek fel, de továbbra is várják képzett mérnökök és egyéb szakemberek csatlakozását az Apollo Tyres nemzetközi gumiabroncsgyártó csapatába!



Neeraj Kanwar (balról), a társaság alelnöke, Onkar S. Kanwar, az Apollo Tyres elnök-vezérigazgatója (középen), Orbán Viktor (jobbra)

Rapid és Carrier modellek

22% kedvezménnyel vagy 0% kamatozású finanszírozási konstrukcióban!



- Az akció időtartama: 2015. május 15.–június 30;
- Az akcióban résztvevő termékek: a teljes Carrier modelleszalád, valamint a Rapid S/C vetőgépek;
- A megrendeléskor fizetendő előleg: 10%;
- A finanszírozási akció a Budapest Lízing Zrt. által kínált NHP konstrukcióra épül;
- Az akció időtartama alatt megrendelt Carrier rövidtárcsák és Rapid vetőgépek 22% árkedvezménnyel vagy 0% kamatozású finanszírozási ajánlattal vásárolhatók meg;
- A tájékoztatás nem teljes körű. A részletekért hívja a területileg illetékes kollégákat!



www.vaderstad.com

Vaderstad Kft.
2475 Kápolnásnyék, Összekötő út 1.
Telefon: +36 22/709-000, fax: +36 22/709-023
E-mail: infohu@vaderstad.com

Garamvölgyi József +36 20/965-47-42
Hoffmann Attila +36 20/242-02-15
Kovács Gábor +36 20/523-32-42
Kuhinkó Gábor +36 20/944-14-84
Máté Csaba +36 20/455-42-96
Tolnai Péter +36 20/237-07-70

Megérdemelt kitüntetés:

A Kuhn kockabálázója nyerte el a 2014-es Év Gépe címet!

A Kuhn már a holland Geldrop átvétele előtt is nagyon széles palettán kínálta mezőgazdasági munkagépeit. A takarmánykeverő és kietető kocsiktól kezdve a zöldsor minden gépén keresztül, a szintén sok helyen bizonyított permetezőkön át a szántóföldi munkagépekig széles választék áll rendelkezésünkre.

A bármilyen típusú termény esetén kiemelkedő minőségű bálák készítésére képes KUH N Nagy Kockabálázók (Large Square Balers) kiemelkednek a többi bálázó közül.

Minden perc számít, amikor az időjárási körülmények bizonytalanok. Az egyszerű, de jól átgondolt technológia, amely a POWER DENSITY előkamra tulajdonsága, könnyen alkalmazkodik a munkakörülményekhez. A különböző típusú termény sem akadály az LSB bálázóknak.

A Kuhn csoport ajánlata átkarolja a négy alapmodellt, ez: az LSB 870, a 890, az 1270 és az 1290. A gép bevált működési elve és a több mint 30 éves tapasztalat a hengeres és kockabálázók tervezése és gyártása terén vezetett egy új, innovatív, intelligens

modell kifejlesztéséhez, amellyel bővítették a palettájukat.

A hagyományos bálázókhoz képest az LSB 1290 iD (intelligent-DENSITY) képes azonos lendítőkerék-tömeg és azonos meghajtóteljesítmény-igény mellett mintegy 25%-kal nagyobb tömörséget biztosítani. A nagyobb tömörségnek köszönhetően sokkal hatékonyabbá válik a logisztika, egyaránt jobb a széna- és szalmabálák kezelhetősége. De az LSB 1290iD nem csak a konvencionális terményeknél

éri el a maximális hatékonyságot; az innovatív technika lehetővé teszi a 100% hatékonyságot olyan kultúráknál is, amelyek biomassa- vagy energiakinyerésre szolgálnak.

A tömörítés ezzel a módszerrel értelem szerűen nagy nyomtatékin-gadozást indukál. A cég a probléma kiküszöbölésére a „twin pact-prinzip”-elvet alkalmazva egy présdu-gattyú helyett két egymás felett sik-ló dugattyúval, két fázisban tömöríti a takarmányt. A forgattyús hajtómű és a dugattyúk között a kapcsolatot megvalósító háromszög-mechaniz-mus segítségével először az alsó du-gattyú a préstérbe adagolt mennyiség alsó felét, majd a felső dugattyú vezé-relten, második lépcsőben a felső felét tömöríti.





A Twinpack-elv előnyei:

- intelligens tömörítés,
- nem kell extra erős hajtás a gép működtetéséhez,

- ugyanakkora a lóerőigény, mint egy szokványos, 120×90-es bálázónál.

Tökéletesen formázott bálák, amelyek nagy munkateljesítménnyel és kiváló tartóssággal párosulnak – ez garantálja, hogy a KUHN LSB bálázó jövedelmező befektetés.

KUHN LSB 890 D – 1290 D

Napjainkban a KUHN nagybálázó-sorozata 4 alapmodellből áll: LSB 870, 890, 1270 és 1290. Az Agritechnica 2013 kiállításon a KUHN bemutatta díjnyertes LSB 1290 iD modelljét, amely a sort teljessé tette.

Az LSB 1290 iD új tulajdonságai a többi, 90 cm bálamagasságú LSB modelleken is kamatoztathatóak, ezért kifejlesztettük az LSB 890 D és 1290 D bálázókat.

A jelenleg kapható LSB 890/1290 és az új LSB 890 D/1290 D közti fő különbség a kötözőrendszer. Az utóbbi modelleken a TWINSTEP kötözőt egy olyan kettős kötözőrendszer váltja fel, amely hasonlít az LSB 1290 iD-n lévőre. Bizonyos körülmények között ez a kettős rendszer növeli a gép teljesítményét. A hibák és a félresikerült csomók elektronikus felkutatása révén a gép nagyban megkönnyíti a gépkezelő munkavégzését.

A jól bevált kötözőn kívül a 890 D/1290 D fontos eleme a hidraulikus meghajtású turbó lefúvó, amely a kötözőfelületet mindig tisztán tartja. A dobozokban akár 30 tekerics kötöző

(13-13 kg) is elfér, a porvédő mindkét oldali védőelemekbe be van építve. Alapfelszerelés a szervizlámpa, így éjjeli munkáknál is tökéletesen láthatóak a gép alkatrészei. Opcionálisan három plusz munkalámpa is felszerelhető, amelyeket mind az ISOBUS terminál vezérli.

Az összes többi KUHN LSB bálázóhoz hasonlóan a gépeket felszerelték túlterhelés elleni védelemmel, illetve vezérlőbüttykös kapcsolású folyamatos bálázással. Minden szinkronizált elem meghajtása fogaskerékhez és hajtórúd révén történik. A 3 méteres bálakamra szavatolja, hogy a bálák alakja tökéletes, és nagyon nagy a tömörségük. Az Integral Rotor minden KUHN LSB bálázón alapfelszerelés.

Új felszedőrendszer az LSB 890 D-n

Az LSB 890 D másik újdonsága a teljesen új felszedőrendszer.

A rendfelszedő szélessége 2300 mm-re nőtt, a felszedő kerekek fixek vagy forgócsapra szereltek. A felszedés vágással vagy vágás nélkül is lehetséges. A vágó változaton (OC-15) 15, egyedi rugóvédelemmel ellátott kés van; ezek elméleti vágáshossza 45 mm; az új kazettás rendszer révén a kések könnyen és gyorsan cserélhetők. A rotorokon a szabadalmaztatott KUHN fogak vannak, tovább javítva ezzel a vágás minőségét.

Kuhn Center Magyarország

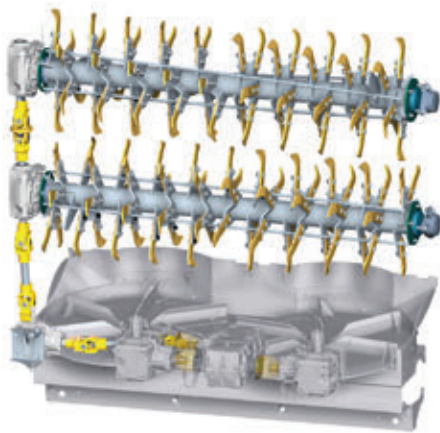
Új szervestrágyaszórók

FERTI-SPACE HORIZON

A JOSKIN bejelentette, hogy a függőleges szóródobos szervestrágyaszórók mellett egy teljesen új, vízszintes szóródobú gépcsaldót is piacra dob: ez a Ferti-SPACE HORIZON.

A szórószerkezet a teljes munkaszélességben igen pontosan juttatja ki az anyagot, még akkor is, ha a norma hektáronként alacsony. Mivel a Ferti-SPACE HORIZON nagyon jól porhanyít és darabol, száraz baromfitrágya, komposzt, sőt mész és szerves hulladék kijuttatására is különösen alkalmas.

A szórószerkezet részei: lehordópadló 4 kaparólánccal (80-as, 14 mm-es), 2 vízszintes szóródob (600 mm átmérő) és két, 1040 mm átmérőjű tárcsa, 6 állítható pengével. Az 1000-es fordulat átvitele TLT-ről történik, a szórók 400-as fordulaton dolgoznak. Sőt, mindegyik elemen van egy sebességszenzor, ami szükség esetén leállítja a lehordópadló mozgását.



A növekvő igényekre válaszul a JOSKIN továbbra is új fejlesztéseken dolgozik, hogy ezek minél hatékonyabbá tehesék a partnerek és vevők munkáját.

A Ferti-SPACE HORIZON 7 változatban kapható, 15,5-től 25,75 m³-ig (trágyatérfogat az ajtó előtt). Ezek magassítókkal még tovább növelhetők.



Mindig biztonságos összecsukás

Fejlett összezárási technológia a KW 8.82/8 rendkezelőkön

A Krone KW 8.82/8 rendkezelőknél immár garantáltan biztonságos a 8 rotor letétele, még rendkívül meredek lejtőkön is.

Mindegyik Krone KW 8.82/8 modellet olyan kettős működésű karral szerelték fel, ami megbízhatóan, ne-

héz terepen is biztonságosan végzi a munkahelyzetbe állítást. A gépkezelés is kényelmesebb, hiszen a hidrau-

likus rendszer feleslegessé teszi a kábeleket és reteszek használatát.

A KW 8.82 (8 rotor; rotoronként 6 fogas kar) további fontos eleme az Octo-Link kapcsoló. Mivel súrlódással bármilyen helyzetben kapcsol, nincs szükség sem karbantartásra, sem kenésre. Ugyanez igaz a rotorok hajtóműházára is, amelyeket félfolyós zsírozóanyag tölt meg. A karok alá elhelyezett hajtóműházak egyben a szerkezet fontos részei is.

További fontos tulajdonságok: mivel a KW 8.82/8 közel van a traktorhoz, igen jó a súlyeloszlása, ami a földek közti vonulás során komoly előny. A gép emellett igen kis helyen is elfér. A szélén manuális a rendterítés, ami tökéletes munkát végez, de opcionálisan hidraulikus változatban is kérhető.

Íme a KW 8.82/8 jellemzői:

- munkaszélesség: 8,80 m,
- teljesítmény: csaknem 9 ha/óra,
- rotorok száma: 8,
- karok száma rotoronként: 6,
- teljesítményigény: kb. 55 kW/75 LE.



KRAMER RAKODÓGÉPEK



**TELEPI RAKODÓK, HOMLOKRAKODÓK,
TELESZKÓPOS rakodógépek...**



...a Valkon kínálatában!

Jócsák Attila kereskedelmi vezető • Tel.: +36 30/69-74-225

Cím: H-6000 Kecskemét, Mindszenti krt. 55.

E-mail: info@valkon.hu • www.valkon.hu

Valkon

KÖCKERLING

www.koeckerling.com

Köckerling - az Ön szakértője talajművelésben!



Rebell profiline - a nehéz rövidtárcsa az elérhető legjobb eredményért

Az Ön közvetlen Köckerling kapcsolattartója Magyarországon:

Jens Michels

Zrínyi tér 12 | 7900 Szigetvár | Hungary | fax +36.73. 31 01 77 | mobil +36.30.298 02 74
jens.michels@koeckerling.com | www.koeckerling.com

Massey Ferguson 3600-as széria

Szőlészetek, gyümölcsösök és ültetvények elsőszámú traktora

A Massey Ferguson a kertészeti géptámogatáshoz a keskeny nyomtávú traktort keresőknek az MF 3600-as szériát ajánlja. A sorozaton belüli 18-féle verzió garantálja, hogy minden érdeklődő megtalálja a saját gazdaságához legjobban illeszkedő gépet.



Superturn – élenjáró kikormányzás



Ugyan hagyományos értelemben kistraktorokról van szó, azonban számos, a nagy MF-ekben látott megoldást találunk rajtuk. SISU-motorok, kategóriavezető helykínálat a fülkében, hatékonyság és gondosan megtervezett funkcionalitás jellemzi a „háromezerhatosokat”.

A gépcsaldon belül 3 felépítményt különböztetünk meg: az A-, a VSF- és GE-modelleket.

- Az A-jelű gépek a legerősebb és legszélesebb 3600-asok, így univerzálisan használhatók.
- A V-jelű modellek szőlőbirtokok, gyümölcsösök erőgépei, amelyek már akár 1 m szélességtől elérhetőek. Keskeny és széles sortávú művelésre egyaránt találunk gépet ebben a családban. Az S-es gépek speciális alkalmazásokra ajánlottak. Az F-verziók gyümölcsösökbe, ültetvényekbe valók.
- Elérhetőek továbbá még a GE-jelzésű, alacsony felépítményű traktorok.

Hazánkban az S- és F-modellek a legkedveltebb MF 3600-asok.

A traktorok meghajtásáról háromhengeres SISU-motorok gondoskodnak, 69 és 102 LE közötti teljesítménnyel. Az erőforrások háromhengeresek, és 3,3 l hengerűrtartalommal rendelkeznek.

A hengerszám csökkentésének számos előnye van a kistraktor szegmensben: kevesebb a forgó és kopó alkatrész, jelentősen kisebb az üzemanyag-fogyasztás. A motorok gyakorlatilag a már bizonyított 6,6 l-es, 6-hengeres SISU-erőforrások „félbevágva” (ezek a motorok üzemelnek az MF 7600-as szériában). Mivel az igénybevétel ebben a kategóriában



ban nem olyan jelentős, ezért a fejlett anyagok és kipróbált technológia eredményeként az erőforrások élettartama sem csökken négyhengeres társaikéhoz képest.

Sebességváltóból többféle áll rendelkezésre a gépekhez. Találhatunk 24×12-es hajtóművet elektrohidraulikus, kormányról vezérlehető irányváltóval. Rendelkezésre áll 24×24-es váltó SpeedShift funkcióval, amely lehetővé teszi a fokozatok gombnyomásra történő váltását, valamint mechanikus üzemeltetésű 24×24 és 12×12-es hajtóművek is elérhetőek.

Élenjáró funkcionalitás – fordulékony, állandó teljesítmény, kényelmes váltások

A széleskörű termékpalettának köszönhetően mindig az ideális váltóművet választhatjuk, attól függően, hogy milyen sebességű és teljesítményigényű műveletekhez használjuk a traktort.

Beszállva a fülkébe a helykínálat meglepően bőséges. A kezelőszervek kézre esnek, a kormány megfelelő távolságra van, a váltókart és irányváltót kényelmesen el lehet érni. A legmeggyőzőbb azonban a tér, ami körülveszi a kezelőt. A láb, a test és a fej számára is elegendő a hely, a kilátás a nagy üvegfelületek révén elsőrendű. Még a nagyobb termetű kezelők is kényelmesen elférnek a traktorokban. A felhasznált anyagok minőségiek és időtállóak.

A Massey Ferguson keskeny nyomtávú traktorai elérhetőek az egyedülálló, 4-részes finanszírozással is, kamatmentes hitel mellett! A pályázatánál gondoljon a Massey Ferguson-ra, érdeklődjön helyi márkakereskedőjénél, vagy központi számunkon: 0630-530-5565.

MASCHIO

GASPARDO

ÚJ PERMETEZŐGÉP SZÉRIA A PRECÍZIÓS VETÉS SPECIALISTÁJÁTÓL

PROMÓCIÓS
AJÁNLAT



Campo 20 C

€ 17.990,00*
(+ Áfa)

Campo 32 C

€ 24.990,00*
(+ Áfa)

Campo 20 C - Campo 32 C

- 2000 vagy 3200 literes permetlé tartály
- 18 m-es szórókeret, 5 szekciós
- Deviokit
- Greenmix 30 vegyszerbekeverő
- Központi vezérlő panel
- Hármás Treejet szórófejek
- Arag Bravo 180S monitor víz és hidraulika vezérléssel
- 230/95-R36 kerekek
- Független szórókeret emelés



www.maschionet.com

Információért keresse:
MGAGROCENTER s.r.o.
info@mgagrocenter.com



Az ajánlat a készlet erejéig érvényes

Jubileum egy exkluzív hétvége keretében

40 éves a világ legnagyobb mezőgazdasági pótkocsigyára

40 évvel ezelőtt kezdődött a Fliegl sikertörténete, amikor Id. Josef Fliegl Kastlben megalapította saját gépgyárát, ahol billentős kocsikat szerelt át, és trágyakihordó kocsikat gyártott.

Most, pontosan 40 évvel később a Fliegl Agrartechnik világszerte a legnagyobb mezőgazdaságipótkocsi-gyártó. Ez az igazán ünneplésre méltó siker kiváló alkalom volt arra, hogy a bajor cég történetét felelevenítsük, s egy szakmai nappal egybekötött gépbemutató-sorozattal kedveskedjünk vendégeinknek.

A pénteki szakmai nap a német, osztrák és svájci vendégeknek szólt, majd a szombati, nemzetközi bemutatónap következett, ahol közel 1000 vendég érkezett a világ minden tájáról, Dél-Amerikától a Távol-Keletig bezárólag. Mi Magyarországról, Szlovákiából, Romániából, Szerbiából, Bulgáriából és Horvátországból hívtuk meg partnereinket, viszonteladóinkat, végfelhasználóinkat, hogy velünk ün-

nepeljék a cég 40. születésnapját, s a komplett Fliegl-termékpalettát bemutassuk a közel 160 fős csapatnak.

A 40 éves Fliegl hétvége sztárja a 40 db fekete „Párduc” (Panther) név-

re keresztelt letolóközi volt, amelyeket a Fliegl limitált, egyszeri szériára tervezett és gyártott. A fekete-re lakozott „ASW Párduc” a gyorsaságot, dinamizmust és a kitartást szimbolizálja, és a márkajelzésén viseli három Fliegl-generáció aláírását: idősebb és fiatalabb Josef Fliegl-ét, valamint Andreas Fliegl-ét.



Nagy terhet bír, de kis terhet jelent!



Volkswagen Crafter már egy autótól flottakedvezményrel!

A Crafter nem csak nagy és sokoldalú, hanem takarékos, erőteljes és megbízható haszonjarmű. Különböző variációkkal, három súlykategóriában, három tengelytávval és ötféle kivitelben kapható. Üzletileg is megéri, hiszen már 1 autótól érvényes rá a flottakedvezmény, amely összevonható felszereltség-ajánlattal is. A Crafter hosszú élettartamáról a 4 év vagy 250 000 km garancia és az egyedi árú, szezonális Go! szervizajánlatok is gondoskodnak. Finanszírozás Növekedési Hitel Programmal, fix 2,5% THM-mel* is választható. Porsche Bank finanszírozás esetén nettó 100 000 Ft kedvezményt adunk. A Crafterhez most 2 év Porsche Casco biztosítás** is jár!

A Crafter Gold BMT csomagban lévő extrák most nettó 772 000 Ft

(bruttó 980 440 Ft) **árelőnnel, csak nettó 150 000 Ft-ért** (bruttó 190 500 Ft):

- elektromosan állítható és fűthető külső visszapillantó tükrök
- klímaberendezés „Climatic”
- olajhidraulikus vezetőülés kartámasszal
- ködfényszóró
- BlueMotion csomag: Start-Stop rendszer, fékeenergia-visszanyerő funkció, sebességszabályozó (Tempomat), optimalizált gördülési ellenállású gumiabroncsok, aerodinamikai megoldások



Haszonjarművek

*A Porsche Bank a bonitásvizsgálat eredményétől függően vállalja a jármű finanszírozását, illetve egyéb fedezetet írhat elő. A THM meghatározása az aktuális feltételek, illetve a hatályos jogszabályok figyelembevételével történt, és a feltételek változása esetén a mértéke módosulhat. Az ajánlat fix kamatozású, a THM meghatározása a forint fizetések alapján történt. CASCO biztosítás fenntartása a finanszírozás futamideje alatt kötelező!

Az ajánlat az MNB által kiírt növekedési hitel program keretében érvényes, ezért kérjük, hogy a speciális szerződési feltételeket figyelmesen olvassa el!

**A casco biztosítási szolgáltatást a Porsche Versicherungs AG. Magyarországi Fióktelepe nyújtja. A teljes körű casco töréskár-, lopáskár-, üvegkár-, elemikár- és avulás nélküli térítés biztosítást tartalmaz, 100 000 Ft-os alap önrészesedéssel. A casco biztosítási ajánlat a jelen akció keretében értékesített gépkocsikra érvényes. Jelen tájékoztatás nem teljes körű, a Porsche casco biztosítás ügyféltájékoztatója, illetve a casco szerződési feltételek megtekinthetőek a www.porschebank.hu oldalon. Jelen ajánlat nem kötelező jellegű, a Biztosító a kockázatalbírálás jogát a casco szerződési feltételek alapján fenntartja.

Az akció ajánlat a készlet erejéig vagy visszavonásig érvényes. Bővebb tájékoztatásért látogasson el a www.vwh.hu honlapra, a pontos részletekről tájékozdjon az Önök legközelebbi Volkswagen Haszonjarművek márkakereskedés munkatársainál!

Az első kapavágás az új permetezőgyár helyén

A cég képviselői ez év márciusában jelentették be, hogy a LEMKEN új szántófeldípermetező-gyára Harenben épül meg, ahol meg is történt a jelképes első kapavágás.



A LEMKEN új permetezőgyára Harenben (fantáziakép)

A több mint 3 ha-os területen hamarosan irodák, oktatótermek, egy 500 m²-es bemutatóterület és egy csaknem 10 000 m²-es gyártócsarnok kap helyet. Az elvárás az, hogy a gyár már ősze elkészüljön.

Tíz évvel ezelőtt a LEMKEN a növényvédelmi berendezések gyártását is elkezdte. Azóta a családi vállala-

lat nem csupán a máig legfontosabb talajművelő és vetőgépeket gyártja, hanem egyéb növénytermesztési gé-

pek széles skálája is megtalálható a termékpalettán. 2005-ben a LEMKEN megvásárolta a jól ismert meppeni RTS Pflanzenbautechnik céget, átvéve annak gyárát és tapasztalt dolgozóit.

Mivel ez az üzem tovább nem bővíthető, ezért a LEMKEN egy teljesen új gyár építése mellett döntött Harenben, amelynek elhelyezkedése egyenesen ideális: az A31 autópálya révén innen a régi gyár is könnyen megközelíthető. Októbertől mintegy 30 dolgozó kezdi meg a munkát a cég új létesítményében.



Az első kapavágás, balról jobbra: Anthony van der Ley (LEMKEN vezérigazgató), Nicola Lemken (tulajdonos), Rudolf Vervoorst (COO LEMKEN), Christian Kremers (LEMKEN-asszisztens), Markus Honnigfort (Haren polgármestere), Arnd van Neerven (LEMKEN: gyárüzemek tervezése, bővítése), Jürgen Lenzing (Haren: üzleti fejlesztés)



Az építkezés folyamata

A KÉK SZABADSÁGOT JELENT



Ismeri Ön a LEMKEN érzést? A bizonyosság, hogy pontosan megtalálja az Ön igényeinek és talajainak megfelelő, lehető legjobb gépösszeállítást? A bizalom, hogy Ön egy gyártó átfogó termékpalettájából beszerezheti talajművelő-, vető-, és növényvédő gépét? És az elkötelezettség, amelyet a teljesítmény és a technológia vezető gyártója nyújt?

Ismerje meg ezt az érzést!

Szűcs Andor +36/30 8525 787

Póczik Balázs +36/30 7485 380

www.lemken.com

 **LEMKEN**
The Agrovision Company

Gépek csatája június 6-án

Egy év kihagyás után tér vissza a várva várt AXIÁL GÉPKEZELŐI OLIMPIA. Idén 12. alkalommal rendezzük meg a Manitou és Gehl gépkezelők ügyességi versenyét, aminek ismét nagy show-t csinálunk. Mert nálunk a 12 nem egy tucat!

2013-ban, a XI. AXIÁL GÉPKEZELŐI OLIMPIÁN 129 Manitou- és 28 Gehl-versenyző több ezres tömeg előtt mérettette meg magát. Azért, hogy a versenyzői kedv ne csökkenjen, de legyen idő az alapos felkészülésre is, az AXIÁL Kft. vezetősége úgy döntött, hogy a továbbiakban két évente rendezik meg ezt az eseményt. Az ígéret-höz híven 2015-ben eljött a folytatás ideje!

Lesz eszem-izom, dínomdánom 2015. június 6-án, szombaton a bajai Petőfi-szigeten, ahol ismét az ország legjobb Manitou- és Gehl-kezelői gyűlnek össze, hogy a mindennapi feladataik során megszerzett ügyességüket és rutinjukat összemérjék a csöppet sem szokványos vagy könnyű versenypályákon.

A Manitou- és a Gehl-kezelők egyedi pályákon küzdenek meg. A pénteki szabadedzést követően szombaton kerül sor az elődöntőkre, majd

a klasszikus olimpiai pályán, a végső küzdelemben dőlnek el a helyezések. A Manitou-kezelők idén is 8, míg a Gehl-kezelők 2 pályán mutathatják meg tudásukat.

Bár június 5-én, pénteken a gyakorló napon is várjuk a látogatókat, mégis a rákövetkező nap tartogatja a valódi izgalmakat. Szombaton a futamok között, óránként számos idegborzoló programmal szórakoztatjuk a rendezvényre kilátogatókat. Extrém sportolók, kaszkadőrök, veterán és csodabogár járművek is bemutatkoznak.

Ott lesz Herczeg „Mókus” Balázs, akitől modern és régi motorokkal egyaránt látványos mutatványokra számíthat a nagydíjazott. Sor kerül Hangódi Zoltán profi pilóta komplett versenyautó bemutatójára is, de terepsegway (extrém és mégis biztonságos, környezetbarát közlekedési eszköz) ügyességi versenypályával is találkozhatnak a szigetre látogatók.



A programok között szerepel Hujbert Péter, profi FMX-rider bemutatója és Kőhalmi Ferenc bűvész produkciója is, amelyek garantáltan ámulatba



XXII. Alföldi Állattenyésztési és Mezőgazda Napok

A Hódmezővásárhelyen megrendezett idei Alföldi Állattenyésztési és Mezőgazda Napok szakkiállítás 160 ezer négyzetméter területen 555 kiállítóval és 16 tenyésztői szervezettel fogadta a mintegy 60 ezer látogatót.

A tavaly hazánkba is eljutott, s a kérődzőket veszélyeztető kéknyelv betegség aggodalomra adott okot a szakkiállítás megrendezéséről, a kiállítók többsége azonban, a szakhatóságok hatékony együttműködésével vállalta a vakcinázást, így a Hód-Mezőgazda Zrt. huszonkettedik alkalommal is megrendezhette Hódmezővásárhelyen az Alföldi Állattenyésztési és Mezőgazda Napok kiállítását.

Az összetartozás kiállítása

Először több mint két évtizede azért rendezték meg ezt a szakmai vásárt, hogy az akkori nehéz és lehangoló időszakban a dolgozók feltöltődhessenek, s hogy a kívülállók is betekintést kaphassanak az állattenyésztés mindennapjaiba.

Az Alföldi Állattenyésztési és Mezőgazda Napok szervezését a mai napig a Hód-Mezőgazda Zrt. dolgozói végzik, ami csapatépítés szempontjából is jó lehetőséget jelent számukra. A rendezvény ideje alatt a cég valamennyi dolgozója a kiállításért tevékenykedik, hiszen akik azon a három napon is a telepeken dolgoznak, többet munkát vállalnak a kiállítás sikeréért és jó hírének öregbítéséért. A standokon szorgoskodó hostessek, vagy a sárga pólóban a terület tisztaságáért, rendjéért és a szemetesek ürítéséért felelős fiatalok is túlnyomórészt a dolgozók gyermekei.

A cég munkatársai egy kicsit magukénak is érzik a kiállítást, ahol az apróbb döccenők eltörpülnek a személynység, az egyéni odafigyelés és a családias hangulat mellett. Bárme-

nyire is megnőtt az elmúlt több mint két évtized alatt a kiállítás mérete, a figyelmes és családias légkört sikerült megőrizni. A cég szakemberei közül sokan a kiállítás kezdetétől fogva, de legalább több mint tíz éve együtt dolgoznak ezen az eseményen és a hét-köznapokon egyaránt.

A kiállítók közül is sokan már az első rendezvényen is részt vettek, ők azok, akik talán leginkább ismerik az utat, hogy honnan hová jutott a hódmezővásárhelyi szakkiállítás és vásár.

Dr. Menyhárt Attila, a Szabadkai Magyar Főkonzulátus konzulja is meglepetésének adott hangot a rendezvényen. Mint mondta, nem ez a kép élt benne a kiállításról, amikor még nagypapájával látogattak el az első alkalommal megrendezett hódmezővásárhelyi állattenyésztési napokra.

A megnyitó napján mások mellett **Lipcsey György**, a Magyar Turizmus Zrt. agrármarketing vezérigazgatója is szakmai látogatást tett a kiállításon,

A Hód-Mezőgazda Zrt. idén huszonkettedik alkalommal rendezte meg a kiállítást





hogy az itt látottakkal is bővíthesse tapasztalatait a szeptemberben megrendezésre kerülő Országos Mezőgazdasági és Élelmiszer-ipari Kiállítás és Vásár sikere érdekében.

Több mint 60 ezer látogató

A 16 hektár területen megrendezett szakkiállítás kiállítókkal és látogatókkal egyaránt megtelt. Összesen 555 kiállító – voltak, akiknek már nem jutott hely – és 16 tenyésztő szervezet állított ki a vásáron. A többgenerációs programoknak köszönhetően a mintegy 60 ezer látogató között egyre több közép- és felsőfokú szakmai intézményi hallgató, de számos óvodás csoport is kilátogatott a rendezvényre.

A kiállítás sokrétűségét mutatja a gépkiallítóknak számának folyamatos

növekedése, valamint a vadászati és egyéb kiegészítő tevékenységek sikerére is.

Az 555 kiállító közül 215 állatkiállító és 225 ipari kiállító volt a rendezvényen, valamint 65 árus és 50 élelmiszer-kiállító jelent meg.

Szarvasmarhát 50 tenyésztő mutatott be, közülük tejelő szarvasmarhát 25 kiállító 130 egyeddel, míg húsmarhát 25 állattenyésztő 98 állattal.

A 25 juhkiállító 13 juh- és kettő kecskefajtából 208 állatot mutatott meg a résztvevőknek.

19 állattenyésztő összesen 105 sertést, a 49 lótenyésztő összesen 150 lovat vonultatott fel.

Baromfit is szép számban tekinthettek meg a rendezvényre látogatók,





ugyanis 18 állattartó vitt összesen 540 intenzív baromfit, s 30 tenyésztő 150 díszbaromfit állított ki.

A 8 nyúlkiállító 32 egyedét, 11 állattartó 100 galambját tekinthették meg az érdeklődők, de a halászati ágazat is 5 szakmai résztvevővel képviseltette magát.

A látogatókat számos program is várta a rendezvényen, többek között tenyészállat bírálatok, fajtabemutatók, lovasbemutatók, juhnyírási bemutató és díjugrató verseny. A kicsiket a vásár egész ideje alatt játszópark várta.

Jövőre szakmai világtalálkozó része lehet állattenyésztési napok

A kiállítás szervezői bíznak abban, hogy a 2016. évi Alföldi Állattenyésztési és Mezőgazda Napok egy szakmai világtalálkozó része lesz. A Hód-Mezőgazda Zrt. a jövő évi világtalálkozóra készülve az idei szakkiállításon felállított egy nemzetközi sátrat, ahol a kiállítás három napja alatt – illetve már előzetesen is – összesen 23 országból regisztráltak külföldi szakmai látogatókat, akik részt vettek az idei rendezvényen.

A szervezők bíznak abban, hogy ez a szám még növekedni is fog, hiszen a kiállítók is számtalan külföldi partnert láttak vendégül a XXII. Alföldi Állattenyésztési és Mezőgazda Napok rendezvényen.

Cs Zs



FRONT

szerelvények

a HerGon PLUS Kft.-től



A **Hans Sauter GmbH.** a következő márkájú gépekhez kínál mellső függesztő rendszereket:

John Deere • Claas / Renault • New Holland • Deutz Fahr

HerGon
PLUS KFT.

H-5461 TISZAFÖLDVÁR, DÖBREI JÁNOS ÚT 84.
+36 20 66 939 66 • hergon@hergon.hu

brielmaier
motormäher

- A MEREDÉK TERÜLET
SEM AKADÁLY

Gátoldalak, lápos területek, tájvédelmi okokból agresszíven nem művelhető területek, autópálya melletti árkok karbantartásához.



DUOLENT

Farmet®

nehézkultivátorok

↔ 2,1 - 7,9 m



Importőr és kizárólagos magyarországi forgalmazó: 4P Agro LXV Kft. | www.farmet.hu

eXtra STEEL line®

extra szilárdságú acél technológia

www.farmet.cz

Hódmezővásárhelyi KITE Napok

Az idei év április végén megrendezett Hódmezővásárhelyi KITE Napok rendezvény középpontjában az állattenyésztés gépesítése – etetés, bálázás, trágyakezelés, telepi és telepen belüli logisztika – állt.

Orcsik Gábor, a KITE Zrt. műszaki szolgáltatásokért és a műszaki kereskedelemért felelős vezérigazgató-helyettese köszöntötte a vendégeket, majd előadásában elmondta, hogy a KITE Zrt. évtizedeken keresztül alapvetően a növénytermesztésben volt jelen. Mintegy három évvel ezelőtt azonban a cég vezetése úgy döntött, hogy az állattartás azon szegmenseit is tevékenységi körükbe veszik, amelyekkel a gazdálkodókat segíteni tudják a modern állattartásban, mert bízna abban, hogy az állattenyésztésben is megindul a korszerűsítés.

A takarmány-előállítás területén rendkívül fontos az innovációk átültetése a gyakorlatba, hiszen a takarmány a tejelő tehenészeteknél vagy akár a sertéságazatban is kiemelkedő fontosságú tényező. A takarmányár a tej önköltségi árának is jelentős tétele, miközben korszerű takarmány-előállítással és megfelelő munkaeszköz háttérrel költség takarítható meg, s akár a takarmány minősége is javul-

hat. A KITE Zrt. ennek megfelelően próbálja kidolgozni ajánlatait, új gépeket, géprendszereket és technológiákat kínálva a gazdálkodóknak.

A KITE Zrt. bemutatósorozatot rendezett annak érdekében, hogy partnereikkel megismertessék a sávos technológiát és annak előnyeit, valamint bemutassák a technológiához és az állattenyésztéshez a cég által kínált gépeket.

A rendezvénysorozat első rendezvényére az elmúlt év őszén Komáromban került sor, ahol a látogatók a másodvetésű kukorica betakarítását és kezelését, valamint az ahhoz kínált gépeket tekinthették meg.

A sorozat második – mostani – állomásán a résztvevők megismerhették azokat a KITE Zrt. által forgalmazott, állattenyésztésben használatos gépeket, amelyekkel a korszerű tömegtakarmány-ellátás, -kezelés és -szállítás, valamint a trágyakezelés telepen kívül és belül egyaránt teljeskörűen megvalósítható.

A harmadik állomásnak – ami a bemutatósorozatot zárja – a Tedej Zrt. ad otthont Hajdúnánás-Tedejen, ahol



Orcsik Gábor (jobbról) ismertette a KITE állattenyésztési gépesítéssel kapcsolatos kínálatát

az érdeklődők a gépeket munka közben, a tavaszi betakarítás, a betakarított termény bálázása, rendszerezése és kezelése során tekinthetik meg.

A sávos technológia segítségével egy területen kétszer lehet betakarítani jó minőségű, nagy mennyiségű





tömegtakarmányt, amihez a KITE Zrt. többféle hibrid rozs vetőmagot, majd később silőkukorica hibrid vetőmagot is értékesít.

A sávos technológiát alkalmazók köre folyamatosan bővül, ebben a KITE Zrt. is fontos szereplő szolgáltatásaival és az általuk forgalmazott gépekkel. A sávos technológia alkalmazása leginkább a szélsőségesen száraz években ajánlott, ám nem feltétlenül kell minden évben ezt a talajművelési technológiát választani.

A korszerű állattenyésztés gépei

A bemutatón a látogatók a KITE Zrt. állattenyésztéshez ajánlott gépsorát, azon belül is elsősorban a kor-



szerű tömegtakarmány-ellátáshoz, -kezeléshez, a telepen belüli és kívüli szállításhoz, valamint a trágyakezeléshez kínált munkaeszközeit tekintették meg.

Újdonság, hogy a KITE Zrt. ismét forgalmazza a KUHN munkaeszközöket. A zöld gépsor közül a rendezvényen kiállították a KUHN kaszákat, rendszérokat és rendterítőket, a silózógépeket, az etető-kiosztó kocsikat, valamint a bálacsomagoló és bálabontó gépeket is. A KUHN munkaeszközök a prémium szegmensbe tartoznak ebben a termékkörben.

Az aratáshoz a John Deere kombájnokat kínálja a KITE Zrt., a kaszálás-hoz a KUHN gépeket forgalmazza. A cég egyaránt biztosítja a John Deere bálázógépek fix- és változókamrás kivitelét, amelyekkel rövid idő alatt tömör bála készíthető. A KITE Zrt. termékínálatában a John Deere önjáró szecskázó, valamint silózó is megtalálható.

A szállításhoz a KITE Zrt. a Fliegl bálaszállító kocsit, a Joskin pótkocsit, tartálykocsit és bálaszállító pótkocsikat is ajánlja.

A nagy érdeklődésnek örvendő JCB Fastrac traktor nagy segítség a szállításban, hiszen közúton akár 70 km/h sebességgel is képes közlekedni. A Fastrac a nagygazdaságok számára is megoldást nyújt a kamionnal történő szállítás kiváltására.

A JCB törzscsuklós, teleszkópos és csúszókormányos rakodókat a legkisebbtől a legnagyobb teljesítményűig kínálják partnereik számára. A JCB rakodókkal szűk helyen is lehet dolgozni, a magasra rakodás és kiöntés egyaránt megoldható velük.

Újdonságnak számítanak a KITE Zrt. termékínálatában a német gyárt-

mányú, prémium kategóriájú Hüdüg öntöződobok, amelyekkel az öntözés mellett a hígtrágya kijuttatása is megoldható. A Hüdüg öntöződobok mellett az Irriland dobokat is forgalmazzák, amelyek rendkívül kedvező ár-érték arányt képviselő termékek.

A bemutatón John Deere traktorokat és a tolókaros, illetve ráülős fűnyírókat is megtekinthettek a látogatók.

John Deere Junior Club

A Hódmezővásárhelyi KITE Napok kísérő rendezvénye volt a már több évre visszanyúló, a gyerekek körében hatalmas népszerűségnek örvendő John Deere Junior Club.

A klub célja, hogy a szakma ne néptelenedjen el, a jövő generációjával megszerettség a mezőgazdaságot, amit időnként még a mezőgazdászok gyermekeinél is nehéz elérni.

A klubban a kicsik játékos formában tanulhatják meg a mezőgazdaságban szükséges ismereteket: kirakókból, kifestőkből a különböző pedálos és elektromos kistraktorokat, homlokrakodókat, pótkocsikat.

A klubnak jelenleg 120 és 180 fő közötti tagja van, és az internetes felület kidolgozás alatt áll.

A KITE Zrt. nádudvari központjában jelenleg épül egy oktatócentrum is, amely egyrészt a cég partnereinek szolgál majd oktatási helyszínül, de számos intézménnyel – szakközépiskola és egyetem – is tárgyalnak; a KITE Zrt. kihelyezett oktatással szeretne lehetőséget nyújtani a hallgatóknak bővebb ismereteik megszerzéséhez, hogy láthassák, milyen modern technikai megoldások érhetőek el jelenleg a mezőgazdaságban.

FM

CASE IH Magnum – az erő és a dicsőség

Az Agro-Békés Kft. adott otthont először Európában a CASE IH talajkímélő gyakorlati show-jának Békéscsabán, ahol többek között a 2015. Év Traktorát is bemutatták.

Andrew Parsons, a CASE IH Kelet-Európa és a balkáni régió marketingfelelőse köszöntötte a résztvevőket, majd elmondta, hogy ezen a bemutatón találkozhatnak a gazdálkodók először a CASE IH új, Magnum Rowtrac traktorával. A program célja továbbá az volt, hogy a gazdálkodók gyakorlati tájékoztatást kapjanak a hatékony talajkezelés szükségességéről.

Grósz Gábor, az Agro-Békés Kft. kereskedelmi igazgatója előadásában először a helyes talajművelés fontosságát hangsúlyozta, ami elengedhetetlen a termőföld megfelelő vízháztartásához. A talaj tömörödöttségét – ami gátolja a megfelelő vízháztartást – a vetés és betakarítás közötti sok mezőgazdasági művelet, valamint a mai nagyteljesítményű traktorok önsúlya is okozhatja. A talaj tömörödöttsége kevesebb menetszámmal, a traktor súlyozásának megfelelő beállításával, valamint szántóföldön az erőgép alacsonyabb keréknyomásával is csökkenthető.

A Magnum 315 0,9 Bar-os keréknyomással hatékonyabb munkavégzést produkált



Andrew Parsons, a CASE IH Kelet-Európa és a balkáni régió marketingfelelőse szemlélteti a közúti közlekedésben használt keréknyomás és a 0,9 Bar-ra csökkentett nyomású kerék talajra gyakorolt hatását

Magnum: teljesítmény, maximális haszon

A CASE IH a traktorok tervezésekor és fejlesztésekor mindig a legnagyobb mértékben figyelembe vette azokat a jellemzőket, amelyek a gazdálkodók és bérvállalkozók számára a legfontosabbak. A Magnum ezért vált a nagyteljesítményű traktorok

anyag-fogyasztású, hathengeres, 8700 cm³-es motorja megfelel a szigorú Tier 4B emissziós előírásnak, ami az új Hi-eSCR-technológiának köszönhető. A Magnum 315-ös traktor névleges teljesítménye 311 lóerő, üzemi tömege 13730 kg.

A rendkívül gazdaságos üzemeltetéssel és pótsúlyozási rendszerrel a Magnum traktorok minden tekintetben környezetbarát módon működtethetők.

Az alapfelszereltséghez tartozó rugózott mellső híd és a kénysercsercsillapítású rugózott vezetőülés, valamint a három pont lengéscsillapító funk-

(folytatás a 28. oldalon)



A ROTOR A LELKE MINDENNEK!

Az Axial-Flow kombájnok az eddigi aratási minőséget törik meg, nem a gabonaszemet. A hatékony Axial-Flow betakarítógépek tudományosan bizonyítottan finomabban kezelik az értékes magot. Szem a szemén való cséplés váltja fel a durvább, nagyobb szemveszteséget okozó hagyományos dobkialakítást. Az Axial Flow kombájnok egy rotoros technológiájával jóval több szem kerül sértetlenül betakarításra. Számokban és pénzben kifejezhető előnyt nyújtva az aratás során.



AGROBÉKÉS

5600 Békéscsaba, Kétegyházi u. 19.

Tel: +36 66 444 016 www.agrobekes.hu



Kverneland Qualidisc T - a rövidtárcsa kompromisszumok nélkül!



A kép illusztráció

Jellemzői:

- **Alkalmas tarlópántásra és magágykészítésre;**
- **Egyenletes munkamélység a teljes munkaszélességben;**
- **Kiváló talajba hatolási képesség;**
- **Karbantartásmentes csapágók;**
- **573 mm-es tárcsalevelek;**
- **250 mm-es osztásának köszönhetően kiváló a szármaradvány aprító képessége;**
- **4 - 7 m-es munkaszélesség.**

**További információk az alábbi elérhetőségeken
és kereskedő partnereinknél:**

Kverneland Group Hungária Kft. 5008 Szolnok, Karinthy út 63.
Tel.: 06-56/527-010 Fax: 06-56/527-019 e-mail: info@kvernelandgroup.hu
Weiland Róbert: 06-30/303-7285
www.kverneland.hu

Güttler Demókert – szőlészeti talajművelési bemutató

Környezettudatos talajnedvesség menedzsment a szőlőben

Március 30. és április 3. között mutatta be a Güttler öt hazai helyszínen legújabb fejlesztéseit a szőlészettel és gyümölcsstermesztéssel foglalkozó gazdálkodóknak. Egyre többen választják a gazdák közül is a különböző bio természetstechnológiákat, amelyekben a Güttler jelentős innovációval rendelkezik.

Az ötnapos, elméleti-gyakorlati bemutató alkalmával ezekről az újdonságokról kaptak áttekintést a gazdálkodók. A Güttler filozófiája, hogy ezek az egyedülálló fejlesztések iránymutatóak lesznek a hazai szőlő- és gyümölcsstermesztésben is.

A Güttler GreenManager egy teljesen új eszköz, amely közös európai összefogás eredménye. Az alapötlet **Dr. Wilfried Hartl** osztrák szőlészeti szakembertől származik, aki hosszú éveket töltött el a szőlő gyökérfejlődésének kutatásával. A Güttler GreenManager megtervezését a német Güttler GmbH. végezte, míg a gyártás a magyarországi Güttler Kft.-nél történt.

Dr. Hartl megállapította, hogy szükségtelen időszakosan altalajlazítókkal a sorközöket művelni, mert ez olyan mértékű sérüléseket eredmé-

nyez a szőlő gyökérzetén, hogy azzal többet ártunk, mint használunk. Kutatásai során azt is felismerte, hogy a

szőlő többször szenved a pangó víz okozta stressztől, mint a vízhiánytól, és a terméseredményeket éppen ez a stresszhatás befolyásolja a legjobban.

A Dr. Hartl által javasolt technológia lényege, hogy a sorközökben éppen a szezonális időjárási körülményeknek megfelelő növénykeveréket kell vetni, amely csapadékos években segít a talajban előforduló többlet





nedvesség felhasználásában, míg az aszályos időszakokban a növények alávágásával lehet megszüntetni a szőlő vízkonkurenciáját.

A GreenManager alkalmazásával bevethetjük a sorközöket az erősen csapadékos időszakokban, míg ugyanez az eszköz az aszályos időjárás esetén a szőlővel konkuráló növények kiirtására is alkalmas, a gyökök hatékony alávágásával.

A GreenManager sokoldalúságát mutatja, hogy a sorközök telepítése esetén különböző méretű vetőmagokat is – mint például fűfélék, mustár, facélia, bükköny, szegletes lednek, stb. – egyszerre vethetünk, tehát a gép alkalmas a keverékek vetésére. A GreenManager EPS 5 vetőgépe

osztott magtartállyal rendelkezik, és a különböző méretű magok vetésére alkalmas vetőelemei egymástól eltérő kivetett magmennyiségre is beállíthatók.

A bemutató körút alkalmával munka közben láthatták az érdeklődők a Müthing MU-W 160 szárzúzó mulcsozót. Ez a gépcsalád erős „szántóföldi gyökerekkel” rendelkezik, így a gép alapjaiban a nagy szántóföldi igénybevételnek is megfelel. Éppen ezért ez a szárzúzó nemcsak a sorközt takaró növények mulcsozására, hanem a venyigék aprítására is alkalmas, akár szőlőben, akár más gyümölcsösökben. A kimagasló teljesítményt a Müthing gépeknél alkalmazott többféle szabaldalmaztatott eljárás garantálja.

A környezettudatos talajművelés és tápanyag-utánpótlása eszközei a különböző baktériumkultúrák. A Güttler kínálatában szereplő *Soil In Jet* eszközzel a folyékony halmazállapotú baktériumkultúrák juttathatók ki precíziósan a megfelelő mélységbe.

Bemutatkozott az idei AGROMASH-EXPO sztárja, a Güttler GreenMaster gyepápoló berendezés is, amely a Termékfejlesztési Pályázaton Gépesítés kategóriában Hazai Termékfejlesztési Prémium Oklevélben részesült. A zöldítési program kapcsán hatalmas érdeklődést vívott ki ez az eszköz, hiszen nemcsak a gyepok telepítésére és ápolására, hanem a zöldtrágyanövények vetésére is alkalmas. ■



ÚJ
IDŐPONTBAN!

IX. KAPOSVÁRI ÁLLATTENYÉSZTÉSI NAPOK

2015. SZEPTEMBER 04 - 06.
PANNON LOVASAKADÉMIA

VÁRJUK KIÁLLÍTÓINKAT!

200 KIÁLLÍTÓ | 30 000 LÁTOGATÓ | TÖBB MINT 1 000 TENYÉSZÁLLAT
SZAKMAI KONFERENCIÁK | ÜZLETI LEHETŐSÉGEK

A FOKOZOTT ÉRDEKLŐDÉSRE VALÓ TEKINTETTEL KÉRJÜK MIHAMARABB JELEZZE RÉSZVÉTELI SZÁNDÉKÁT!
KAPCSOLAT: MARKETING@MAGYARMEZOGAZDASAG.HU



www.kaposvarinapok.hu

Massey Ferguson- márkahűség 1992 óta

A Szelekta Kft. telephelyére látogattunk el Agárdra, ahol Papp Lászlóval, a cég ügyvezető igazgatójával az elmúlt évben vásárolt Massey Ferguson BETA 7370 típusú kombájnnal szerzett eddigi tapasztalatairól beszélgettünk.

Napsütéses májusi délután látogattunk el a Szelekta Kft.-hez, ahol már az udvaron szembetűnt a rend és tisztaság. A telephely már első benyomásra azt tükrözte, hogy a tulajdonosa elkötelezett a munkája iránt, amit szívvel-lélekkel végez. A beszélgetés mindezt csak megerősítette. Először arra kértük **Papp Lászlót**, hogy mutassa be a céget, a gazdaságot.

– A rendszerváltás előtt a Gárdonyi Géza Mezőgazdasági Termelőszövetkezetben dolgoztam, ahol a számlátra minden fokát végigjártam – kezdte a szakember a visszatekintést. – Mezőgazdasági gépkarbantartói és gépüzemeltetési technikus végzettségem van, és bár szerettem volna felsőfokú végzettséget is sze-

rezni, de a családom eltartása mégis fontosabb volt számomra.

A Szelekta Kft.-t 1990-ben alapítottuk négyen – jelenleg hárman vagyunk tulajdonosok –, ezenkívül én egyben a cég ügyvezető igazgatója is vagyok. A társaság alapítása után 60 hektár termőföldet műveltünk haszonbérleti szerződés keretén belül, ma 905 hektáron gazdálkodunk. A Szelekta Kft. fő tevékenysége a növénytermesztés, jelenleg 12 dolgozónk van.

Arra törekszünk, hogy mindig olyan kultúrákat termesszünk, ami jól eladható, ezért ma nagyrészt vetőmagot állítunk elő. Az utóbbi években tevékenységünk jelentős részét teszi ki a borsótermesztés, az idei évben 230 hektáron vetettük. A borsót teljes

egészében a Monsanto Hungária Kft. részére állítjuk elő, a betakarított termést pedig mintegy 90%-os készültéig helyben dolgozzuk fel: a vetőmagot kétszer tisztítjuk, majd papír konténerekbe és dobozokba tesszük, s így kerül a telepünkről elszállításra.

A magtárkapacitásunkat az elmúlt néhány év során megnöveltük, így jelenleg mintegy 2000 tonna borsó feldolgozását tudjuk elvégezni. Ez a mennyiség nem mind a Szelekta Kft. termése, egy részének csak a feldolgozása történik nálunk. A sík magtárkapacitásunk 4000 m², s három évvel ezelőtt építettünk egy 4000 tonna befogadású silót is. Emellett gazdálkodók és cégek számára is vállalunk gabonatisztítást és -szárítást.

A borsón kívül termeszünk még búzavetőmagot, esetenként repcét, mustárt és olajretket is. Meggyőződésem, hogy az olyan cégeknek, mint a Szelekta Kft. is, ahhoz, hogy jövedelmező tudjon lenni, és olyan fizetést

*Papp László és fia, László
együtt dolgozik a gazdaságban*



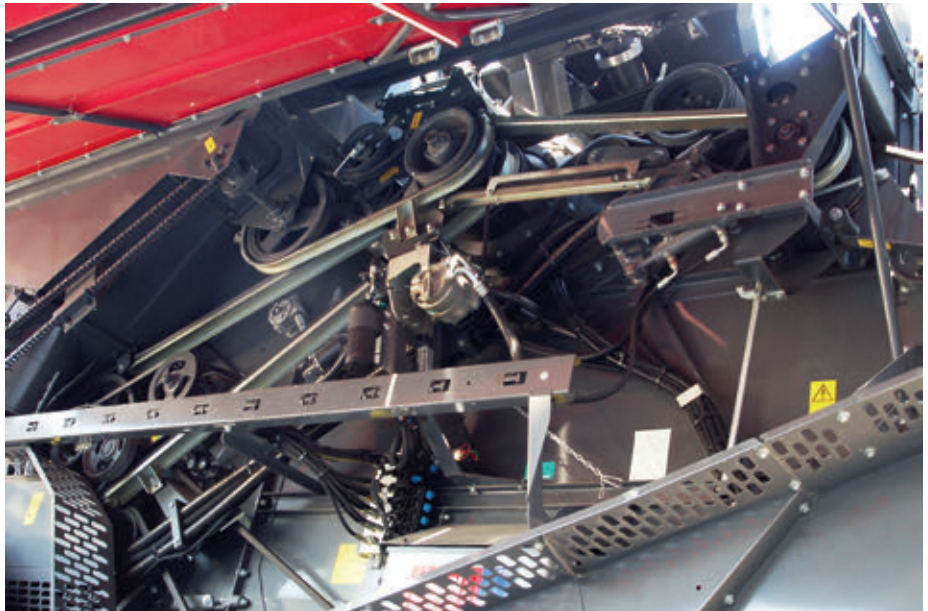
A különböző szerkezeti egységek ellenőrzése könnyű feladat

ség, másrészt, hogy az Austro Diesel GmbH-nál – akitől az MF-gépeket vásároljuk – is úgy kezelnek, mint 1992 óta hűségesebb márkakísérő partnert, számomra ez is nagyon fontos.

- Az elmúlt év aratási szezonját a BETA 7370-es kombájn végigdolgozta. Milyen tapasztalatokról tud beszámolni ennek tükrében?

- Az eltelt idő alatt a kombájn mintegy 500 üzemórát dolgozott. Ami nagyon megnyerő volt a géppel kapcsolatban, az a meglepően alacsony üzemanyag-fogyasztása. A tavalyi évben az őszi búza hektáronkénti átlaga gazdaságunkban 7,8 tonna volt. Ilyen termésátlag mellett is a kombájn maximális hektáronkénti gázolajfogyasztása mindössze 10,5 liter volt.

A másik, ami nagyon meggyőzőtt, a BETA egyszerűsége. Ez a kombájn nem mondható kimondottan nagyméretű és robusztus aratógéppnek, de erős, nagyon jó minőségben lehet vele dolgozni a gép megerőltetése nélkül. Ezek azok az okok, amiért a BETA 7370 megnyerte bizalmunkat olyannyira, hogy az idei évben második BETA kombájnunkat is megvásároltuk.



A Massey Ferguson BETA 7370 kombájn rendkívül modern és környezetkímélő, hathengeres, AGCO POWER rendszerű SISU-motor hajtja, szelektív katalitikus kibocsátás-csökkentéssel (SCR-rendszer). Az SCR-rendszer úgy csökkenti a kipufogógáz károsanyag-tartalmát, hogy közben nem korlátozza a motor teljesítményét. Az SCR-rendszer része az AdBlue®-folyadék befecskendező is, ami a speciális utókezelő folyadék-

ot külön tartályból nyeri. E folyadék a kipufogógázzal keverve megköti a káros nitrogén-oxid vegyületek jelentős részét. Az AdBlue®-tartály 80 liter speciális kipufogógáz-utókezelő folyadék tárolására képes.

A motor lökettérfogata 8,4 literes, 360 lóerő teljesítménnyel. Ez a SISU-motor rendkívül megbízható, olyan még nem volt, hogy meghibásodott volna, pedig a nagytraktorjainkat is ez az erőforrás hajtja. A kombájn



Massey Ferguson BETA 7370

A jól elhelyezett lámpák kiváló körkörös kilátást biztosítanak éjszakai aratáskor

üzemanyagtartályának kapacitása 620 liter, ami tökéletesen elegendő, hiszen egy napi munkával nem lehet kifogyasztani.

A kombájn hidrosztatikus hajtású, négyfokozatú mechanikus sebességváltója jól kiszámolt, minden sebességtartományhoz van megfelelő sebességfokozat, s a hajtásláncát is megfelelően tartom.

- Milyen méretű gumiköpenyekkel szerelt a BETA 7370-as?

- Ez a Massey Ferguson betakarítógép elöl 800/65 R 32, míg hátul 540/65 R 24 méretű TRELLEBORG márkájú gumiköpennyel rendelkezik.

- Mi a véleménye a BETA cséplőművéről, a learatott termény minőségéről?

- A kombájn munkájának tisztasága tökéletesen megfelel a hazai szabvány tisztasági követelményének. A betakarítási veszteségről nem szeretek beszélni, tekintettel arra, hogy mi minőségi árut állítunk elő, s úgy gondolom, az a helyes, ha a nem oda illő – törtszem, fuzáriummal fertőzött, stb. – szemet magasabb széllel, jobban kidolgoztatva juttatja vissza a rendszer a területre. Akkor, amikor egy kombájn – mint a MF BETA 7370 – képes 1,5%-on belüli veszteséggel dolgozni, ott nem érdemes ezt tovább részletezni.

A BETA 7370 kombájn magtartályának kapacitása 9,5 m³, ami elegendő. Nem szükséges számunkra nagyobb magtartállyal rendelkező gép, hiszen a learatott terményt magunk szállítjuk



be traktorainkkal a termőföldről, s a legtávolabbi területünk is mindössze 15 km-re helyezkedik el a telephelyüinktől. A BETA magtartályának ürítése automatikus és gyors, mindössze 150 másodpercet vesz igénybe. Ennél gyorsabb tartályürítés nem szükséges számunkra, inkább fontos, hogy jó minőségben ürítsen a kombájn.

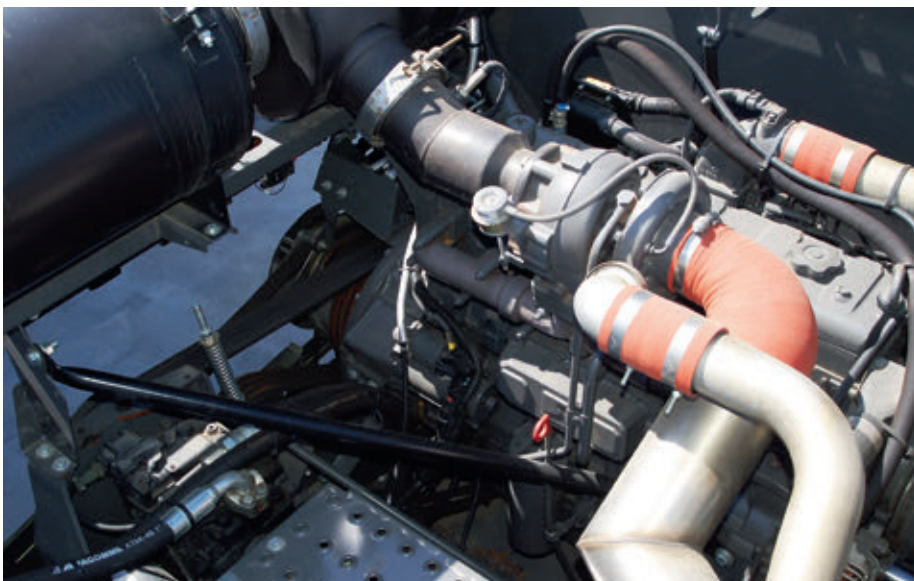
A kombájn cséplőműrendszerével is elégedettek vagyunk. A rendszere olyan, hogy amennyiben dobkosarat kell cserélni, az kettő embernek közel egy napi munkájába kerülne. A Massey Ferguson ennek kiküszöbölésére jól kitalált univerzális dobot tett a kombájnba, ami azt jelenti, hogy ugyanazzal a dobbal lehet malmi tisztaságú búzát aratni, de például a borsót sem törli össze betakarításkor. A borsó aratásánál a fordulatszámot percenkénti 220-ra is lehet csökkenteni, s a nagy áteső réseknek köszönhetően a szemek úgy át tudnak azokon esni, hogy közben nem sérülnek.

A cséplőmű nagy áteresztőképességű, a mi elvárásainknak tökéletesen megfelelő. Nálunk nem az a cél, hogy 30-35 hektár területet learassunk egy nap, inkább 20-25 hektárnyi területen takarítsuk be a gabonát, de azt kiváló minőségben.

A cséplőműben található egy harmadik dob, amihez tartozik egy olyan felhajtható kosár, amivel a nehezen csépelhető termény is tökéletes minőségben learatható.

Az MF BETA cséplési és tisztítófelülete növelhető, s a hat szalmarázó kiválóan kirázza a szalmából a szemeket. Ezenkívül a BETA rostaszekrényről is csak jót tudok mondani.

Mióta Massey Ferguson kombájnokkal takarítjuk be a terményt, PowerFlow vágóasztallal rendeljük a gépeket. A PowerFlow vágóasztal a betakarított terményt körben járó szalagokkal viszi a rendszerbe, ami jelentősen csökkenti a vágóasztal veszteségeit, és előre gondoskodik a kalász



A SISU-motor rendkívül megbízható, olyan még nem volt, hogy meghibásodott volna



A Skyline fülke prémium minőségű kezelői környezetet nyújt

szekrény terhelése csökken, a szalma minősége javul.

Számos alkalmazási terület

A teljes kukoricakészlet is egyszerűen felszerelhető, azonban a BETA kombájn rendelhető univerzális dobkosárral is, ami napraforgó, kukorica vagy kalászos betakarítására is alkalmas. Egy speciális, egyedi kialakítású lécekkal és fogakkal rendelkező, rizshez való cséplődob és cséplőkosár szintén rendelhető a kifejezetten nehéz körülmények közötti leválasztásra. A szalmaszecskázó fordulat-szám-csökkentő készlet az alapfelszereltség része.

Nagy kapacitású magtartály

Az elektronikus működtetésű tartálytetővel ellátott magtartály nagy kapacitásának köszönhetően a kombájn hosszú ideig dolgozhat a táblán. A BETA 7360 és 7370-es kombájnok 9, míg a ParaLevel modellek 8,6 m³ kapacitású magtartállyal szereltek.

Skyline fülke

Tágas, komfortos és kitűnő a kilátás

A Skyline fülke kiváló, panorámaszerű kilátást biztosít a vágóasztalra, a tarlóra és az ürítő csigára egyaránt, valamint az elektromosan állítható nagyméretű visszapillantó tükrök és a TechTouch terminál kamerafunkciójának köszönhetően a gép hátuljára is.

A PowerGrip vezérlőkaron és kartámaszon számos vezérlőszerv kapott



helyet, amelyek a kényelmes működtetést szolgálják.

Az érintőképernyős TechTouch terminál az összes kulcsfontosságú művelet kezelőközpontjaként szolgál, emellett az egyedülálló biztonsági navigátor is használható a kívánt képernyő megjelenítéséhez.

ParaLevel rendszer

Egyszerű párhuzamos függesztőmű teszi könnyebbé a terület lejtéséhez való igazodást. Az MF BETA 7360 és a 7370 egyaránt rendelhető ParaLevel funkcióval. Ez a szabadalmaztatott rendszer akár 20%-os lejtőn is lehetővé teszi a munkát. A csomag része a standard összkerekhajtás, amely pontosabb kormányzást és nehéz körülmények között jobb kapaszkodóképességet biztosít.

Üzemanyag-takarékos motor

Az AGRO POWER motor az alkalmazott SCR-technológiának köszönhetően megfelel a legújabb károsanyag-kibocsátási előírásoknak: a környezet számára kisebb terhelést jelent, az üzemeltetési költsége a legalacsonyabbak közé tartozik az iparágban.

A BETA üzemanyag-ellátását úgy tervezték, hogy lapos nyomtatékgörbéje legyen, ennek köszönhetően a kombájn terhelés alatt, a körülménytől függetlenül állandó teljesítményt tud nyújtani. Ez az alacsony súrlódású hajtással párosítva hihetlenül alacsony tonnánkénti üzemanyag-fogyasztást eredményez.

A BETA 7360 és 7360 PL kombájnok 7,4 literes, 306 lóerős, míg a 7370 és 7370 PL betakarítógépek 8,4 literes és 360 lóerős motorral szereltek.

Egyszerű karbantartás

Az MF BETA légszűrőjének és a radiátorának ellenőrzése és tisztítása egyszerű, ezek jól hozzáférhető helyen találhatók. A lámpákkal rendelkező, egy darabból álló oldalsó panelek gyors hozzáférést biztosítanak a különböző szerkezeti egységek ellenőrzéséhez. A BETA tankolása is könnyű, a két tartályt jól hozzáférhető helyen, egymás mellett helyezték el. A Massey Ferguson BETA átállítása szecskázásról bálázásra gyorsan elvégezhető. A motortér és a magtartály hozzáférés biztonságos, a levehető létra használatával. **Csomor**





Foto: Gläser (6)

Dán kombikeverő

A JF-Stoll Feeder VM takarmánykeverő kocsit az AGRARTECHNIK tesztjében | Tesztgazdaságunk nyitott istállójában egy 250 egyedből álló Angus-állomány etetőasztalát kell feltölteni. Úgy tűnik, hogy a takarmánykeverő kocsit a 14 m³-es tartálytér fogatával és az új szalmafúvóval tökéletesen illik ehhez a gazdasághoz. Teszteltük a dán gépet.

A Feeder VM termékvonalon már jó néhány éve ismert a JF-Stoll kínálatából. A legutóbbi EuroTier kiállításra a jól bevált takarmánykeverő kocsit egy szalmafúvó beépítésével már az alapfeladatához közelálló második használati lehetőséggel is ellátták. Mindeközben az alapgép szinte alig változott. A tesztünkhez egy 14 m³-es

vontatott kivitelű kocsit kaptunk, két vertikális keverőcsigával, oldalkihordóval és elülső szalmafúvóval.

A takarmánykeverő feltöltése még éppen sikerült a mi kis gazdasági rakodógépünkkel, egy homlokrakodós traktorral viszont valóban könnyen megtölthető a 2,57 m magas tartály.

A takarmánykeverő vezérlőterminálját a traktor vezetőfülkéjében helyeztük el. A terminálon keresztül rádió-összeköttetéssel lehívhatók az irodai számítógépről a korábban összeállított takarmányozási tervek, illetve új receptek is készíthetők.

Az állatállomány a programban könnyen állítható, megadása után kell a receptúrához az összetevőket kiválasztani, és elkezdődhet a betöltés, keverés folyamata. A töltési tömeg a kijelzőn jól látható, a méréshez a takarmánykeverő kocsin négy mérőcellát helyeztek el.

Jó szolgálatot tesz a kézi terminál is, ami általában a takarmánykiosztó kocsit vontatóján található. Ez szintén rádiókapcsolattal van a főterminálhoz hangolva; az aktuális töltöttségi tömeg kijelzése az etetőasztalra történő takarmánykijuttatás közben fontos segítség. Az aktuális takarmányozási feladat kompakt ábrázolása mutatós, de nem feltétlenül szükséges a munkához. Tesztünk során nem használtuk ki azt a lehetőséget, hogy a kézi terminált elemről üzemeltetve mobil módon használjuk.

A kocsit a beépített szalmafúvó miatt néhány centiméterrel hosszabb lett, így kicsit leért az alja az egyik mélyedésnél, amikor az etetőasztalhoz jártunk.

A másik kifogásunk, hogy kis mennyiségű takarmánykiegészítő, például ásványi anyagok bemérésére szolgáló külön adagolót, amellyel közvetlenül a tartályba lehet juttatni az adott anyagot, csak külön opcióként szállítanak. A mi esetünkben szükséges kis mennyiségeknél ez mégsem volt probléma, a készítményt a lépcsős feljárón felvittük és beöntöttük.

A kocsit összes funkciójának vezérlése egy vezérlőpulton keresztül



A szalmarotor hidraulikusan billenthető a kihordószalag felett, és szabad az út a turbinához

MANITOU Csoport a SIMA kiállításon:

Hosszú távú tervek a mezőgazdasági szektorban

A MANITOU Csoport, újító szellemének köszönhetően, mára világelső a terepen is boldoguló anyagmozgatás területén, különösen a mezőgazdaságban. Ezért döntött úgy a vállalat, hogy a SIMA kiállításon mutatják be 500 000. gépüket.

A MANITOU tisztában van azzal az igénnyel, hogy a gazdaságok a nagyobb profit érdekében intenzifikálják termelési ciklusukat. Ezért két nagy teljesítményű gépet alkottak, ezek: az MLT 960 és 1040.

A precíz és hatékony rakodókkal az ismétlődő és intenzív munkák re-

kordidó alatt elvégezhetők, miközben a gépkezelők sem fáradnak el.

A két nagy teljesítményű gép fejlett technológiája révén alacsony fogyasztással büszkélkedhet:

- Eco-mode gazdaságos funkció (opció);
- John Deere stage 3B, alacsony CO₂-kibocsátású motor;

- fokozatmentes sebességváltó a tökéletes nyomaték érdekében minden fokozatban (csak MLT 960-nál);
- elektronikus hűtésszabályozás;
- ötsebességű M-shift váltó: minden feladathoz kiválasztható a megfelelő hajtás (csak MLT 1040-nél);
- a Manitou MLT 960 és MLT 1040 modellje szavatolja a maximális teljesítményt, miközben az üzemanyag-fogyasztás alacsony marad.

MLT 960

Nagy teljesítmény, intenzív munkához

A Manitou Csoport tisztában van a mezőgazdasági szektor fokozódó igényeivel, a teleszkópos rakodókra háruló egyre komolyabb feladatokkal, ezért fejlesztette ki új rakodógépét, az MLT 960-at.

Jellemzők

MLT 960	
emelőkapacitás	6 t
emelési magasság	9 m
kinyúlás előre	5,30 m
max. teljesítmény maximális magasságban	4 tonna
fordulókör	4,30 m
tömeg	11,7 t
vonóerő	10 000 daN
motor	John Deere ST3B - 141 LE

Teljesítmény

9 méteres emelési magassága mellett az MLT 960 névleges teljesítménye 6 tonna.

Az erőt a John Deere Stage IIIB/Interim IV, 141 lóerős motor szolgáltatja. Az MLT 960 ideális választás olyan területre, ahol sokféle munkát kell végezni, fontos a nagy vonóerő (10 000 daN), illetve a feladatok ismétlődők és intenzívek. Az MLT 960 képes 9 méter magasra emelni 4 tonna terhet.

Jövedelmezőség

A gép emelése és a teleszkóp kitétele közben a kanál teljesen megbilenthető, így nagyon gyorsan megra-





lesség és az alacsony talajtömörítő hatás a fontos, a nagygazdaságoknak pedig a területteljesítmény és a nagy tartály: ez a Campo esetében max. 6500 l és 32 m.

CAMPO 32P

A CAMPO 32P tervezésénél fontos volt a különféle igények kielégítése, a sokféle beállítási lehetőség. Fő erőssége a nagyon erős paralelogramma emelő (1500 mm), amelynek mozgását egy nitrogénnel töltött rendszer csillapítja. Így a gép akár 28 méteres szórókerettel is elboldogul.

CAMPO 44

A 4400 literes tartályú Campo 44 működése minden tekintetben függetlenséget nyújt. Alkatrészei kiváló minőségűek. Része egy permetezőkomputer, amely az „ALA” 600 és 700 kereteket akár 9 szakaszra bontva képes irányítani.

MODELL	CAMPO 32 P	CAMPO 44
tartályméret (l)	3 200	4 450
szórókeret (m)	18-28	24-32
PUM (L/min – bar)	250 – 20	300 – 20
keret magassága (m)	1,5	1,5
szakaszok száma	5-7-9	7-9

TALPA

Önjáró hígtrágya- vagy fermentátumkijuttató Újítás

A kukoricaszilázs, hígtrágya vagy szennyvíziszap fermentátuma meglepően magas tápanyagtartalmú (N-P-K-Ca-Mg-Mn, stb.). Átlagos tápanyagtartalma részben vagy akár egészben képes helyettesíteni a műtrágyákat. Eme forrás megfelelő alkalmazása tehát gazdasági előnnyel jár, akár hektáronként néhány száz euró is megtakarítható így.

A hagyományos (azaz vontatott) kijuttató csak csupasz táblán, illetve nagyon kis növényállományban tud dolgozni. Különösen ősszel jellemző, hogy a legmozgékonyabb anyagok (nitrogén és mész) lemosódnak, és szennyezik a talajvizet. Így aztán szükség van egy tavaszi műtrágyázásra is, a kívánt termésmennyiség eléréséhez.

A Talpa forradalmasítja a fermentátumok és hígtrágyák szántóföldi kijuttatását. Az igen nagy hasmagaságnak köszönhetően ez az önjáró szerkezet még akkor is el tud menni a kapás kultúrákban, amikor a hatékony tápanyag-utánpótlásnak köszönhetően rohamosan nyúlik a szár.

Röviden a gépről

A hatalmas méret dacára a Talpa belső fordulóköre mindössze 4 mé-



@METOS®

AGROMETEOROLÓGIAI KÉSZÜLÉKEK

KERTÉSZETI
géptámogatásban
is elszámolható!



METOS Agrometeorológiai mérő és előrejelző készülék

- tetszőleges szenzorválaszték
- automata működés
- internetes adatelérés
- növényvédelmi előrejelzés
- lokális időjárás-előrejelzés
- öntözés-monitoring

agrárin®

Agrárin Kft. • 8692 Szőlősgyőrök, Arany János u. 33.

Mobil: +36 20 428 30 60 • +36 20 428 30 70

E-mail: office@agrarin.hu • www.agrarin.hu • www.agrarshop.hu

Hürlimann

Svájcból indult hódító útjára

Még nem sokan ismerik ezt a nevet, és kevesen tudják, hogy a Hürlimann a Same Deutz-Fahr csoport 4. traktormárkája, amely hajdanán Svájból indult el hódító útjára.

Hans Hürlimann 1901-ben született, egy kilencgyermekes gazda fiaként a svájci St. Gallen kantonban, és 28 éves korára sikerült megvalósítani nagy álmát, amikor elkészült az első saját gyártású traktora, a kaszálógéppel felszerelt, egyhengeres 1K8, amelyből már az első évében 170 darab kelt el. A traktorok világában addig ismeretlen precizitásban nagy szerepe volt annak, hogy a tulajdonos végig közben tartotta a termelést, és folyamatosan a legmodernebb megoldásokra törekedett. Az 1960-as években már a traktorok Rolls-Royce-aként emlegették a márkát, amely az 1980-as években beolvadt az SDF-csoportba.

Modellek és felszereltségek

Az új XB-modellek dizájnja, tökéletesen eltalált ergonomiája és az eredeti zöld-piros színekhez való visszatérés tovább öregbíti a legendásan magas minőségérzetet biztosító Hürlimann márkanevet.

Az SDF traktorgyár kínálatában a Hürlimann traktorok a keskeny

nyomtávú kertészeti traktoroktól egészen a 130 LE teljesítményű szántóföldi verzióig megtalálhatók.

Figyelembe véve, hogy Magyarországon az MTZ traktorok jelentős hányada a 90 és 100 LE-s kategóriában került értékesítésre, ezért hazai viszonylatban az XB 90.4 és a 105.4-es típus lesz elérhető, 88 és 102 LE-s teljesítménnyel. Előbbi lassú járműként, utóbbi mezőgazdasági vontatóként vizsgálható.

A piacot felmérve igyekeztünk számos igényt kielégítően összeállítani az erőgépek műszaki tartalmát. Véleményünk szerint az általunk megcélzott vásárlói réteg minőségi erőgép cseréire vágyik, szolid beszerzési ár és alacsony fenntartási költségek mellett, a lehető legpraktikusabb felszereltségekkel.

Motor

Mint minden erőgépnek, a Hürlimann traktornak is az erőforrás a „lelke”. Az eddig gyártott SDF 1000-es motorokat felváltotta az optimalizált, 3849 cm³ méretű FARMotion-motor.



Hürlimann

A FARMotion motorok mezőgazdasági felhasználásra lettek kifejlesztve úgy, hogy alacsony karbantartási szükségletek mellett is megbízhatóak és kompaktak legyenek.

A motorokkal szemben támasztott követelmények:

- a Tier 4i emissziós normáknak való megfelelés;
- gazdaságosság;
- egységnyi térfogatra számítva nagyobb teljesítmény;
- alacsony fordulaton magas nyomaték;
- szerényebb fogyasztás.

A fent említett követelményeket a FARMotion motorok a következők szerint teljesítik:

- hengerűrtartalmuk optimalizált;
- elektronikus vezérlésű Common Rail rendszerrel szereltek (2000 baros befecskendezési nyomás);
- EGR - külsőkipufogógáz-visszaforgatás (external exhaust recirculation);
- DOC - dízel oxidációs katalizátor (Diesel Oxidation Catalyst);
- egyszerű karbantartás.

Az egységesített 1000-es szériájú motoroknál növelték a fajlagos teljesítményt, alacsonyabb fogyasztás mellett.

DOC

A DOC (Dízel Oxidációs Katalizátor) egy speciális katalizátor, ami a kipufogógáz átáramlása során szűri ki a NO_x-részecskéket, és teszi kevésbé környezetszennyezővé a kipufogógázt.

A DOC-katalizátor nem szűrő, így tömődöttség esetén sem okoz nyomásnövekedést a kipufogórend-





szerben, ezáltal nem fojtja a motort, ellentétben a DPF-szűrőkkel. Ideális felhasználási körülmények között a DOC élettartama 8000 üzemóra. Ez idő alatt karbantartást nem igényel (nem végez kiegészítést).

Élettartama azonban lerövidülhet, amennyiben a traktort folyamatosan alapjárat közelében üzemeltetjük.

Előnyei:

- kis helyigény,
- nincs teljesítménycsökkentő hatása,
- nincs karbantartásigénye,
- nincs regeneráló ciklusa,
- nincs AdBlue-rendszer.

Váltó

Az XB „MD” váltó elsősorban szántóföldi felhasználásra lett konfigurálva. Az alább felsorolt szempon-

tok változó terhelési viszonyok mellett is széles felhasználási spektrumot tesznek lehetővé:

- a független mechanikus irányváltó-

nak köszönhetően az előre és hátra fokozatok száma megegyezik;

- 2 fokozatú csoportváltó áll rendelkezésre szántóföldi és országúti viszonyokhoz;
- 4 fokozatú szinkronizált váltó, maximum 40 km/h sebességgel (üzemi motorfordulaton);
- Hi-Lo elektronikus terhelés alatt kapcsolható fokozat. A hirtelen fel-lepő többlet motorterhelés esetén a kezelő lefelezheti (2/3 arányú felezés) az áttételt, a motor terhelésének könnyítése érdekében;
- összes fokozatszám: 2 csoport X 4 szinkron X 2 Hi-Lo=16 előre+16 hátra.

Márkakereskedők:

Győr-Moson-Sopron, Vas, Zala, Veszprém megye

AGROMASTER Kft. (Pápa), Vágenhoffer Tamás:

06-70/337-5085

Jász-Nagykún-Szolnok, Békés, Csongrád megye

ALFA-GÉP Kft. (Békéscsaba), Viczián Ádám:

06-30/998-8201, 06-66/447-909

Hajdú-Bihar, Szabolcs-Szatmár-Bereg megye

AGRO ROLL 96 Kft. (Debrecen), Dukát Sándor:

06-30/938-4136

Borsod-Abaúj-Zemplén, Heves megye

BORSOD AGROKER Zrt.. (Mályi), Fajta Péter:

06-20/973-7253

Komárom-Esztergom, Fejér, Tolna, Baranya, Somogy megye

INTERAT Zrt. (Bicske, Dombóvár), Központ:

06-22/350-045

Bács-Kiskun, Pest, Nógrád megye

SASFORM Kft. (Kecskemét), v Punyi Róbert:

06-30/915-9315

Horsch Terrano FX – egy igazán szerethető szántóföldi kultivátor

A Terrano FX egyike a legrégebbi háromgerendelyes kultivátoroknak. Az FX előtt nagyjából csak kétgerendelyes kultivátorok léteztek, amelyekkel inkább tarlókántást végeztek, és utána megszántották a földet.

A Terrano FX univerzális szántóföldi kultivátorral a Horsch lehelyezte a szántás nélküli talajművelés alapkövét. A Terrano Európa-szerte ismertté vált, és egyre többen használják a mulcsos talajművelés alap munkaeszközeként.

A háromgerendelyes felépítés és a kapák 30 cm-es húzástávolságban való elhelyezése nagy átömlő keresztmetszetet, emellett intenzív talajművelést és nagyon jó talajfelszín-egyengetést biztosít. A ClipOn lúdtalp kapák kis szögállással az igen sekély és kevésbé intenzív talajművelésre készült.

A MulchMix kaparendszer a 37 cm-es fesztávolságú szárnyas kapákkal és fordító lemezzel már 5 cm mélyen teljes átfedéssel dolgozik, intenzíven kever és egyenget. Ezeket a szárnyakat általában 15 cm mélységig használjuk. Mélyebben keskenyebb, 25 cm-es fesztávolságúakat alkalmazhatunk, vagy szárny nélkül akár 30 cm mélyen is dolgozhatunk.

Sokak számára dilemma, hogy a tarlókántással egy menetben mennyi szármaradványt dolgozzunk be a földbe. Nem jobb-e csak sekélyen tarlót kántálni, nagyobb szármaradvány-mennyiséget a talaj felszínén hagyni, ami árnyékolja a földet az erős napsugárzástól? A kérdés felvetése nem helytelen! Ezt azonban mindenki azonnal saját magának meg is tudja válaszolni – annak függvényében, hogy milyen vetésforgóban állunk, milyen talajművelési technológiát végzünk, és ehhez milyen gépparkkal rendelkezünk.

Ha nagyobb a szármaradvány, és például repcét fogunk mulcsos technológiában vetni, akkor jó, ha már a tarlókántásnál nagyobb mennyiségű szalmát keverünk be a talajba. A talajfelszínen maradt szármaradványt a mély magágykészítéssel tudjuk csak bedolgozni. Ha viszont valaki szánt, akkor az igen sekély tarlókántás a jobb megoldás, mert a kihullott magvak

sekélyre kerülnek, így kicsíráznak, a szalmát meg amúgy is beszántják, tehát az nem jelent gondot.

A Terrano FX-szel tökéletes munkát tudunk végezni a tarlókántásban, majd az árvakelésnél és magágykészítésben is.

A hengerek nagy választéka még nagyobb üzemeltetési biztonságot kölcsönöz a Terrano FX-nek, bármilyen területen használjuk is azt.

Nekem személyesen is egy igen kedves munkagépről van szó, mert mindamelllett, hogy a szántóföldön kever és egyenget, jó magágyat készít, ráadásul a valós életben még lelkeket is össze tud boronálni – így történt ez velünk is, a feleségemmel. Ő ugyanis egy mezőgazdasági cégben volt ügyvezető, ahol egy Pronto DC vetőgép-beruházás után egy szántóföldi kultivátor beszerzése is képbe került. Ennek kapcsán közelebbről is megismertük egymást – vagyis a Terrano FX „boronált össze” minket.

Válassza a Terrano-t, még előrendelési kedvezménnyel!

Szász



TENZONA

ELEKTRONIKUS MÉRLEGEK ÉS RENDSZEREK

TENZONA KFT.

1237 Budapest, Szent László u. 173.
Mobil: +36 30/9499-308
Tel.: +36 1/2836-802 • Fax: +36 1/421-0492

Mérlegeljen!

- majd **MÉRLEGELJEN**
TENZONÁ-val!!!

- ▶ Közúti és vasúti járműmérlegek
- ▶ Dinamikus vasúti mérlegek
- ▶ Nedvességtartalom-mérők
- ▶ SZERVIZSZOLGÁLAT



LÁTOGASSA MEG HONLAPUNKAT: WWW.TENZONA.HU



8345 Nemesnádudvar
Rákóczi ipartelep 2506
Tel.: 06-79-578-612
Fax: 06-79-578-613
E-mail: info@bartifarm.hu
www.bartifarm.hu



A szőlő és gyümölcs művelő
munkagépek specialistája



TERRANO FX

A LEGKÖNNYEBBEN VONTATHATÓ
UNIVERZÁLIS SZÁNTÓFÖLDI KULTIVÁTOR



www.horsch.com

- Könnyen vontatható: 90 KW/ 120 LE -től
- Robusztus, a kemény talajokat is bírja
- Kitűnő bekeverő tulajdonsággal rendelkezik
- 3 – 5 m munkaszélességben három pont függesztésű, 4 – 6 m félig függesztett
- Közel karbantartásmentes



Az Ön HORSCH kapcsolattartója: Szász Zoltán
z.szasz@horsch.com | T: +36 30/743-03-02 | www.horsch.com

Az Ön AXIAL kapcsolattartója: Szabó Gábor
szabogabor@axial.hu | T: +36 30/978-17-43 | www.axial.hu

HORSCH

Mezőgazdaság szénvedéllyel

AXIÁL

Importőr - Forgalmazó

Szerviz, ahol a gyorsaság és a kellő szakértelem a legfontosabb

Egy többmillió forintos gépvásárlási beruházás döntéshozatalakor a gép kiváló műszaki paraméterei mellett sokak számára elsődleges szempont a komplex és biztonságos háttérszolgáltatás megléte.



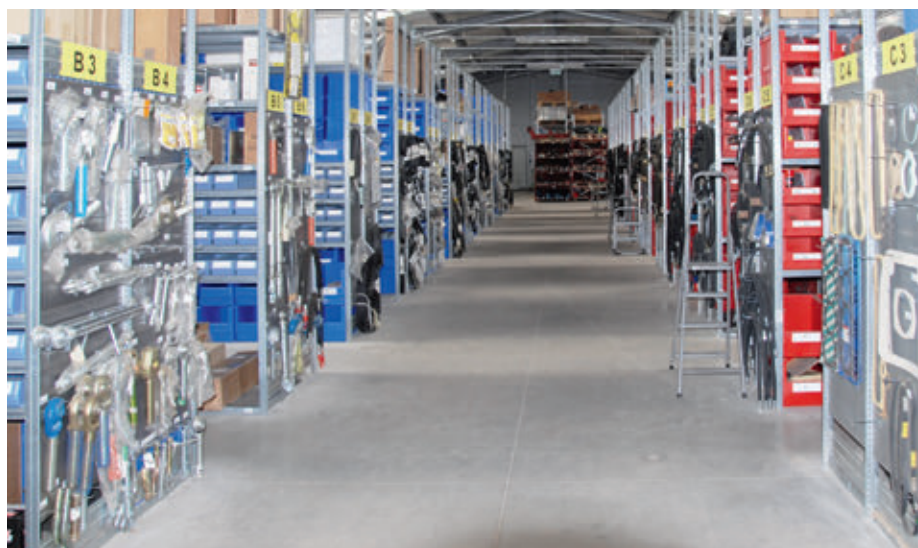
Nem csak alkatrészraktárral és 350 nm-es modern szervizcsarnokkal állunk partnereik rendelkezésére, de nagy hangsúlyt fektetünk STEYR traktoraink megismertetésére. A képen kipróbálható DEMO gépünk látható (Debreceni Sándor szervizvezető)

Akkor kerül fókuszba ennek égető szükségessége, ha éppen a munkacsúcs kellős közepén következik be a „baj”, és a gép javítása, vagy egy alkatrész beszerzése nélkül több napra, vagy akár hosszabb időre is, de megáll az élet a földeken.

A Szekszárd melletti, tolnai illetőségű Agro-Tipp Kft. szervizvezetője, **Debreceni Sándor** szerint azonban jellemzően kis százalékban élnek csak a gazdák a szezon előtti gépvizsgálás lehetőségével, amikor az időben felfedezett kezdődő meghibásodás elhárításával még megelőzhető lenne egy későbbi, nagyobb motorkárosodás, így, ebből adódóan a hosszabb munkaleállás is elkerülhető.

1 millió eurós folyamatosan frissülő árukészlettel az alkatrészek többségét azonnal ki tudják szolgálni polcról

– Szükségesnek tartja a munkacsúcsok előtti alapos gépfelülvizsgálatot? – kérdeztük a szakembert.



– Köztudott, hogy a szervizes munkákra, így az általunk végzett szolgáltatásokra is különösen jellemző a szezonális, kollégáink leterheltsége is ennek megfelelően hónapról hónapra változik. Mivel ugyanolyan számú dolgozói csapat áll egész évben ügyfeleink rendelkezésére, a dömping időszakában a munkák többszöröse hárul rájuk. Ezért több szempontból is megfontolandó, hogy még a főbb gépi munkák megkezdése előtt forduljanak hozzánk a komplett átvizsgálás igényével, hiszen ahhoz képest, hogy más esetben akár a szántó föld közepén hagyhatja őket cserben az erőgép, így nem csak sok veszélyeségtől kímélhetik meg magukat, de a hosszabb leállási időt is elkerülhetik a géptulajdonosok.

– Mióta végeznek szerviztevékenységet?

– 2010-ben hoztuk létre ezt a telephelyet Tolnán, ahol egy állandó, 1 millió eurós árukészlettel feltöltött, 1000 nm-es alkatrészraktár és egy 350 nm-es, a legkorszerűbb berendezésekkel és eszközökkel felszerelt szerviz található, továbbá 2 szinten összesen 400 nm-es iroda is helyet kapott a komplexum részeként.

Fő tevékenységünk, a STEYR traktorok márkaképviselője és szervize mellett STEYR IH és NEW HOLLAND traktorokat javítunk, és teljes körű alkatrészellátást biztosítunk ezekhez, de minden nagyobb márká szervizelését vállaljuk.



AGROTREND

ELŐRE TEKINTÜNK

Az agrárPIACI portál

árfolyam-figyelő **pályázat-figyelő**
árutőzsde agrárpiaci hírek
kőolaj-figyelő **élő szakmai fórum**

www.agrotrend.hu



M.C.I. Kft.®

2837 Vértesszőlős, Bánhidai u. 7. • Tel.: 34/579-100 • Fax: 34/579-109



Dunántúli régió: Juhász Róbert +36 30/554-5875 • Kelet-Magyarország: Berényi Imre +36 30/919-5976
E-mail: mci@mci.axelero.net • servicemci@mci.axelero.net • Web: www.mci.hu



GÉPELADÁS, GÉPKÖLCSÖNZÉS, ALKATRÉSZ, SZERVIZ



MERLO

HIVATALOS MÁRKAKÉPVISELETE

**MEGÚJULT
KÜLSŐVEL ÉS
MEGEMELT
MŰSZAKI
TARTALOMMAL**





Hesston petrencéző gépsor

A petrencekészítés gépei

A szalastakarmány-betakarítás legelterjedtebb módja napjainkban a hengeres és szögletes bálázógépek használata. Évtizedekkel ezelőtt az említett eljárásokat a petrencekészítő gépek egészítették ki, amelyek közül több gyártó termékét hazánkban is alkalmazták. Mostani cikkünkben a tengerentúlról érkezett gépeket ismertetjük.

Hazánkban az 1970-es évek elejétől kezdve kiemelt program keretei közt foglalkoztak a szalastakarmány-betakarítási és -tartósítási technológia fejlesztésével. A főként tengerentúli tapasztalatok alapján a kisméretű, hasáb alakú tömörített kazlat, azaz petrencét készítő gépeket részesítették előnyben a szakemberek.

Az USA-ban jellemzően rideg szarvasmarhatartást kiszolgáló petrencéző gépeket 1974-ben hozták be országunkba. Az amerikai Hesston cég már 1968 óta foglalkozott a petrencekészítés gépesítésével. Az általuk gyártott petrencekészítő, -szállító és -kiosztó eszközöket elsőként a Kiskunhalasi Állami Gazdaságban vonták be a takarmány-betakarítási technológiába, ahol szántóföldi és tartósüzemi vizsgálatnak vetették alá azokat.

A *Stack Hand 60A* típusjelzésű, maximum 6 tonnás petrencék készítésére alkalmas gépet gyepszéna és renderen

szárított lucerna begyűjtésére használták. Az alacsonynyomású gumibroncsokkal szerelt egytengelyes futóművel ellátott alváz mellső részén helyezték el a 150 cm munkaszélességű rendfelszedőt és a befúvó szerkezetet. Ezen egységek mögött közvetlenül a lemezből készült, 6,2×2,5×3,5 m méretű, zárt kocsiszekrény kapott helyet. Ezt az alvázhoz képest hátrabilenthetően alakították ki.

A petrence tömöríthetősége érdekében a felső „tető” rész az alsó gyűjtőrésztől képest le- és felmozgatható volt. A felső részt hidraulikus munkahengerekkel működtetett fogaskerék- és karos mechanizmus mozgatta.

Az erőgép teljesítményleadó tengelye által meghajtott fogaskerékes szöghajtóművön és ékszíjas áttételen keresztül kapta a hajtását a lengőkéses rendfelszedő. A felszedett terményt a befúvócsatornán keresztül juttatta a gyűjtőrésztbe. A laza szalaszanyag

megtelt kocsiszekrény tartalmát a gép álló helyzetében tömörítették, majd felemelt felső résszel folytatták a betakarítást.

A megfelelő tömörség eléréséhez a betakarítási körülményektől függően 2-8 alkalommal kellett tömöríteni a petrencét. Egy petrence elkészítése átlagosan 60-90 percig tartott. A kívánt tömörségű petrencét a hátfal hidraulikus kiemelése és a kocsiszekrény hátrabilentése után láncos kaparóléces lehordószerkezet helyezte a talajra. A lehordó sebességgel összhangban a szerelvény menetirányba haladt, így lényegében kiállt a gép a helyben maradó petrence alól.

A munkagép üzemeltetéséhez legalább 80 LE teljesítményű és 1000 percnkénti TLT-fordulatot biztosító erőgép kellett. A kiskunhalasi gazdaságban Dutra D4K/B traktorral működtették a petrencekészítőt. A gép teljesítménye szénában 2,82 t/óra, lucernában pedig 2,19 t/óra értékre jött ki.

A petrencéket a *Stack Mover 60* típusjelű eszközzel szállították a tárolási helyükre. A tandemfutóművel szerelt, sima rakfelületű kocsis láncos kaparóléces lehordószerkezettel ren-

delkezett. A vonórúdhhoz képest a rakfelület hidraulikusan hátrabillenthető volt.

Hátul a plató alatt 1-1 hidromotor hajtású lánctalp helyezkedett el. Felszedéskor megbillentett rakfelülettel, felszedési irányban hajtott kaparólécekkel és hátrafelé haladó lánctalppal közelítette a gép a petrencét. Lerakodáskor ellentétes hajtásiránnyal kellett működtetni a szállítókoscsit. A felszedés átlagosan 2-3 percig, míg a lerakodás 1 percig tartott. A szállítókoscsit hidraulikusan működtették, üzemeltetéséhez legalább 60 lóerős erőgépre volt szükség.

A szállítókoscsi első váza egy kiosztó berendezéssel volt szerelhető, amellyel a petrencét talajra vagy jászolba lehetett kiadagolni. A *Stack Feeder 60* jelű adapter egy hidraulikusan szinthezhető, hidromotorral működtetett vágószerkezetből és egy oldalra hordó szalagból állt. A szállítókoscsi eleje felé mozgatott petrencéből a kaszaszerkezet szeleteket vágott le, amelyek a kihordószalagra hullva kiosztásra kerültek.

A *Hesston Stack Hand* gépből *30A* típusjelzésű változatot is gyártottak. Ezzel maximum 3 tonnás, 4,2×2,4×2,7 m méretű petrencét lehetett készíteni. Ürítéskor ennél a kivitelnél az alsó csapok mentén le lehetett hajtani a hátfalat, és a rajta kialakított lehordóláncok működtetésével a tarlóra került a petrence. A *Stack Mover 30* jelzésű



egytengelyes petrenceszállító méreteiben tért csak el a 60-as változattól, és ugyancsak felszerelhető volt kiosztó adapterrel. A gyártó egy kisgazdaságok számára elérhető modellt is készített, *Stack Hand 10* néven, amellyel 1 tonnás kazlakat lehetett készíteni.

A Hesston-gyártmányok hazai nyilvános bemutatkozása egy 1976-os kukoricatermelési gyakorlati rendezvényen történt, ahol egy *Stack Hand 30A* szerepelt. Az eredetileg széna és lucerna betakarításra használt gépeket időközben szalma és kukoricaszár gyűjtésre is használták.

1977-ben több bemutatón és kiállításon is találkozhattak az érdeklődők a Hesston petrencézőgépekkel. 1978-ban módosították a szállítókoscsik lánccos lehordó rendszerén. A következő évben a Hesston gyári petrencemozgató tehergépkocsi felépítményével szereltek egy IFA W50 L teherautót. Egy normál szállítókoscsi vontatmány-nal kiegészülve egyszerre két kazal szállítására volt alkalmas a jármű, amelyet a látogatók az 1979-es Bábolnai Napokon megtekinthettek. A következő években szintén több bemutató és kiállítás szereplői voltak a petrencekészítő és szállító gépek.

A hazánkban értékesített gépsorok többek közt Agárdon, Létavértesen, Kalocsán és Tiszaalpáron álltak munkába. A több évtizede gyártott gépek üzembiztonságát pedig bizonyítja, hogy a 2000-es években is találkozhatunk üzemelő példánnyal közülük.

A hazai petrencekészítés gépkínálata a 70-es évek második felében a kanadai McKee gépekkel bővült, amely cég 1970 óta foglalkozott petrencéző gépek gyártásával.

Hazánkban először az 1977-es AGROMashEXPO kiállításon találkozhattak a látogatók a petrencekészítő *Stack 'n' Mover* és a *Stack Feeder* kiosztó adapterrel szerelt szállítókoscsival. A petrencekészítő gépcsoport a felszedő-rakodó egységből és az utána kapcsolt 4,8×3×3,3 m méretű gyűjtőkocsiból állt. Az üzemeltető traktor teljesítményleadó tengelyével működtetett rendfelszedő és dobólapátos ventilátor egytengelyes vázon





McKee Stack 'n' Mover

kapott helyet. Ehhez gömbcsuklósan csatlakozott az a kapcsolókeret, amelyet a gyűjtőkocsi vonórúdjához csavarkötéssel rögzítettek. A négy sorban elhelyezett rugós, vezérelt ujjas felszedőt követően a terelőcsigák kaptak helyet, amelyek mögött a dobóventilátor helyezkedett el. Az ékszíjas áttételen keresztül meghajtott ventilátor 6 db sugárirányú lapáttal volt szerelve, amelyeket késekkel lehetett kiegészíteni.

A ventilátor által továbbított anyag a derékszögű fúvócsövön keresztül a gyűjtőkocsiba került. A fúvócső vége

hidraulikusan mozgatható volt, a pontosabb töltés érdekében. A gyűjtőkocsi egytengelyes futóművel szerelt alvással rendelkezett, amelyhez képest a kocsiszekrényt hidraulikusan hátra lehetett billenteni. Az acél merevítővel ellátott alumínium hullámlemezről készült felépítmény boltíves tetővel rendelkezett.

A petrencék ürítésekor a hátfalat kétszárnyú ajtóként manuálisan lehetett kinyitni. A rakfelületen 3 sorban hidromotorral meghajtott füles kaparólánckal biztosították a petrence lerakódását. A felépítmény leszerelésével

a kocsit közvetlenül az erőgéphez csatlakoztatva petrencék felszedésére és szállítására volt alkalmas. A petrence felvételét a hátsó láncvezető tengelyen kialakított bordás hengerek segítették.

A McKee petrencekiosztó gép egy kiosztóadapterrel szerelt felszedőkocsi volt. A petrence teljes szélességében működő lengőkéses dob függőlegesen mozgatva választotta le a kiadagolandó anyagmenyiséget, a dob alatt elhelyezett oldalra hordó szalag pedig a kívánt helyre juttatta a takarmányt. A kaparólánckal működtetése és a maródob szintezése hidraulikusan történt, míg a dob és a kihordószalag meghajtását szöghajtoművön és láncátvételen keresztül oldották meg.

A McKee petrencekészítő gépekkel több bemutatón találkozhattak a szakemberek, helyenként ezek a Hesston gépekkel együtt szerepeltek. A Stack 'n' Mover gépek többek között Pélpusztán, Jánossomorján, Darnózselen, Mezőfalván és Rábacsanakon biztosították a takarmánybetakarítást.

A következő cikkünkben a McKee gépek licen szja alapján gyártott hazai gépsort, illetve a Magyarországon megjelent többi szocialista gyártmányú petrencekészítő gépet mutatjuk be.

(A fotók gyári felvételek)

Bollók Dániel



Hesston Stack Feeder

A KANALAS RÉM.



- 9 méter emelési magasság
- 6.000 kg teherbírás
- 141 LE Tier 4i motorteljesítmény
- 180 l/p hidraulikateljesítmény
- CVT fokozatmentes hajtómű



EGY IGAZÁN KOMOLY GÉP, **AKÁR 20 MILLIÓVAL KEVESEBBÉRT!**



Ilyen kombájnt, ilyen áron, ilyen kedvezményekkel, ilyen szolgáltatásokkal nem talál. Ez biztos.

**A kombájnok megtekintéséhez,
tapasztalatcseréhez összehozzuk Önt
korábbi Versatile tulajdonosokkal!**

www.versatile.hu

KOMBÁJNVÁSÁR!

**Okos döntés,
20 millióval kevesebért!**

36-70/375 4800
36-70/375 4819

