

3. Cukor

3.1. Világ- és európai piaci tendenciák

A globális cukorpiacot 2010 első negyedévében szűkös, a második negyedévben bővülő kínálat jellemezte. Az év második felében a kedvezőtlen időjárás hatására a vártnál kisebb kínálat, az azonnali vásárlások növekedése, a brazil reál erősödése volt a meghatározó.

Az USDA a globális cukorfogyasztást 154,9 millió tonnára becsülte a 2009/2010. gazdasági évben, szemben a 153,5 millió tonna kibocsátással. A 2010 márciusától kezdődő brazil cukornád betakarítás már csökkentette a kínálati hiányt a világpiacon. A cukor globális kereslete az év eleji magas árak hatására csökkent. Az F.O. Licht német elemző intézet a 2010/2011. gazdasági évre 2,5 millió tonna, a Kingsman tanácsadó cég 5,17 millió tonna, az USDA 6,2 millió tonna cukortöbbletet jelzett 2010 májusában. Ezt a brazil kibocsátás várhatóan 17%-os növekedésére (38,7 millió tonna), valamint India belső keresletét meghaladó (23-24 millió tonna) cukortermelésére vezették vissza. Megjegyezzük, hogy az előző két gazdasági évben India jelentős mennyiségű importra szorult.

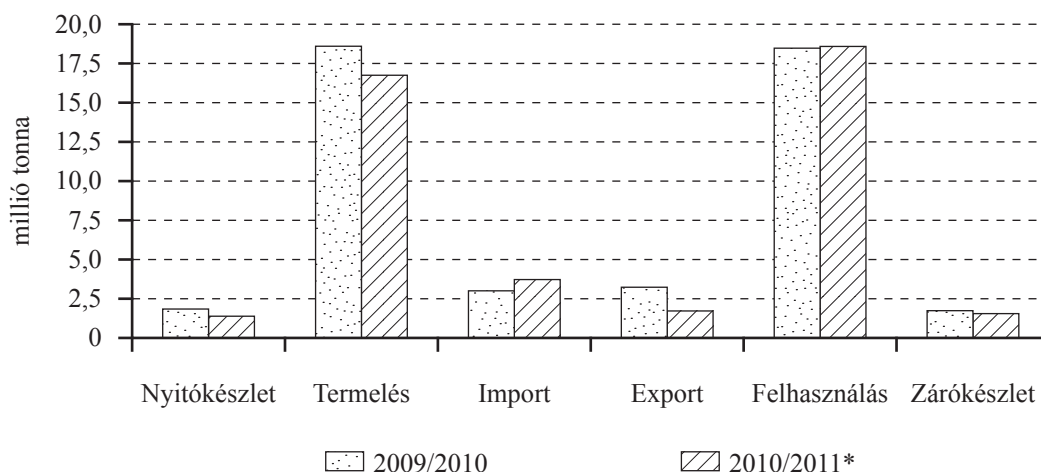
Az év második felében azonban a kedvezőtlen időjárás hatására a májusban vártnál már alacsonyabb kibocsátással számoltak. Thaiföldön és Oroszországban az aszály, Indonéziában az esőzések, Pakisztánban az árvíz rontotta a terméskilátásokat 2010-ben. Az USDA adatai szerint **a globális cukorkibocsátás várhatóan 161,9 millió tonna, a fogyasztás 158,9 millió tonna körül alakul a 2010/2011. gazdasági évben**, ami 3 millió tonna többletet jelent. Az USDA-hoz hasonlóan a Kingsman tanácsadó cég szintén csökkentette és 3,52 millió tonnában határozta meg a 2010/2011. gazdasági év cukortöbbletére vonatkozó előrejelzését.

A globális cukorexport és az import mennyisége közel azonos volt, megközelítette az 50 millió tonnát 2010-ben. A globális export 60%-át Brazília és Thaiföld adta. Brazília kivitele kismértékben nőtt, Thaiföldé csökkent 2009-hez képest. A legnagyobb importőr India volt a 2009/2010. gazdasági évben (4,1 millió tonna). A második legnagyobb importőr Oroszország (2,95 millió tonna). A 2010/2011. gazdasági évben az EU importálhatja a legtöbb cukrot, előreláthatólag 3,6 millió tonnát. Az OECD-FAO előrejelzése alapján a fejlődő országok globális cukorexportból való részesedése elérheti a 90%-ot az évtized végére.

Az OECD-FAO és a FAPRI szerint 2010-2019 között a cukor globális kínálata meghaladhatja a fogyasztást, és mindkettő 200 millió tonna körül lehet a 2019/2020. gazdasági évben. A FAPRI kiegyenlített növekedést jelez, az OECD-FAO a cukortermelés ciklikus változását valószínűsíti. A szakértők szerint a globális cukorárak várhatóan magasabbak lesznek, mint az előző évtizedben. A londoni székhelyű Czarnikow kereskedelmi cég a globális cukorkereslet szárnyalását jelzi a következő 20 évben, amely 2030-ban elérheti a 257 millió tonnát.

Az EU cukorkvótája a 2009/2010. és a folyó gazdasági évben is 13,336 millió tonna. A kvóta feletti termelés az időjárás miatt jelentősen eltért a két gazdasági évben. A tagállamok 2009-ben 4,1 millió tonna kvóta feletti cukrot termeltek. Az EU a visszaeső világpiaci termelésre és a növekvő világpiaci árakra való tekintettel a kvótán felüli cukor kiviteli kvótáját 500 ezer tonnával, 1,85 millió tonnára emelte 2010 elején. A kvóta feletti cukortöbblet 2010-ben már csak 2,9 millió tonna volt, így **az Unió cukorkibocsátása 7%-kal, 16,2 millió tonnára csökkent 2010-ben** az egy évvel korábbihoz viszonyítva. Ennek következtében a fogyasztás stagnálása mellett az import növekedése és az export csökkenése várható a 2010/2011. gazdasági évben (12. ábra).

Az EU cukor és izoglükóz mérlege (gazdasági év)



* Előrejelzés.

Forrás: EU Bizottság

3.2. Hazai piaci tendenciák

3.2.1. Kínálat

Magyarországon a 2009 őszen betakarított 737 ezer tonna cukorrépa biztosította a 2009/2010. gazdasági évben a cukorkvóta (105 ezer tonna) teljes kihasználását. A cukorrépa cukorfoka 16,8% volt, amelyből 124 ezer tonna cukrot állítottak elő. A kvóta feletti részt uniós rendelet alapján ipari célokra használták fel, illetve harmadik országokba értékesítették.

A cukorrépa vetésterülete 3,6%-kal volt nagyobb 2010-ben, mint egy évvel korábban. A vetésterület 74%-a Dunántúlon helyezkedett el. Kelet-Magyarországon 2010-ben is folytatódott a vetésterület zsugorodása, négy megyében már 2009-ben eltűnt a cukorrépa a vetésforgóból. A vetésterület Dunántúltra történő koncentrálódása annak köszönhető, hogy Kaposváron található az egyetlen hazai cukorgyár.

A KSH adatai szerint 754 ezer tonna cukorrépát takarítottak be 2010-ben, a termésátlag 58,3 t/ha volt. Az előállítható cukor mennyisége 113 ezer tonna körül alakulhat, amely 9%-kal kevesebb az előző év kibocsátásánál. **A cukorfok a kedvezőtlen időjárás miatt az előző évinél jelentősen alacsonyabb**, mindössze 15,04% volt.

3.2.2. Bel- és külpiazi értékesítés

A cukorrépa és termékeinek (cukor, izoglükóz és melasz), külkereskedelmi forgalma jelentősen bővült 2010-ben az előző év azonos időszakához viszonyítva. Az export értéke több mint kétszeresére, az importé 9%-kal nőtt (6. melléklet). A hazai cukorfogyasztás közel 320 ezer tonna, amelyet a belpiacon értékesíthető kvóta mennyisége nem fedez, így importra szorulunk. Az importban jelentős szerepet vállalt a Mátra Cukor Zrt., amely csaknem 100 ezer tonna cukrot értékesített 2010-ben.

A kiskereskedelmi láncokban forgalmazott 1 kg-os kiszerelésű zacskós vagy tasakos csomagolású import cukor mennyisége közel 100 ezer tonna volt (a hazai fogyasztás egyharmada), amelyet több mint nyolc márkanév alatt forgalmaznak.

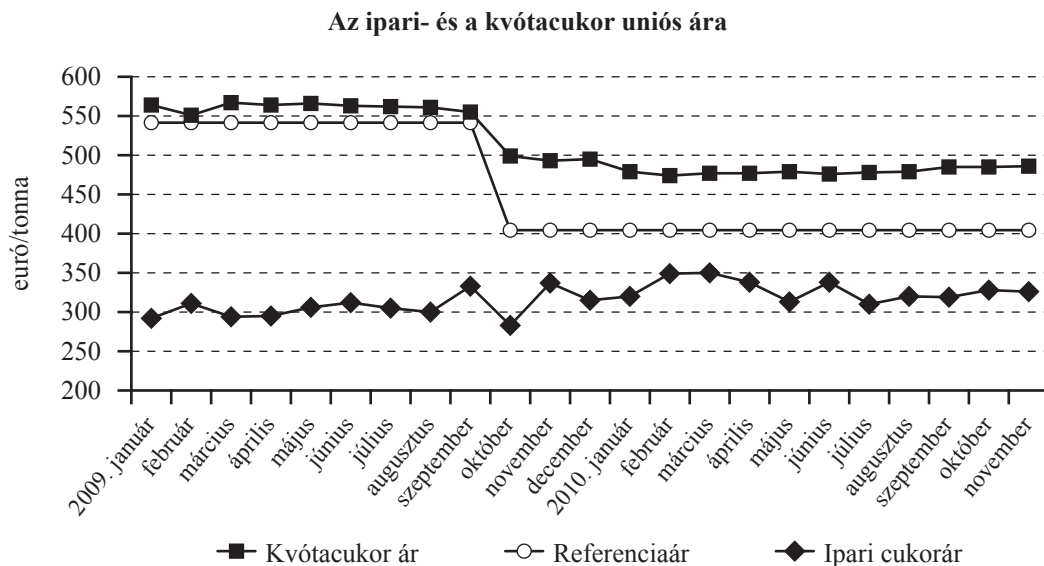
3.3. A piaci árak tendenciája

A londoni árutőzsdén a finomított cukor front havi jegyzései 2010 januárjától közel 40%-kal csökkentek 2010 júniusára (tonnánként 750 dollárról 450 dollárra). Ezt a változást elsősorban a kedvező terméskilátások, valamint az év eleji magas árak miatt a kereslet csökkenése okozta.

Az év második felétől ismét megindult a jegyzések emelkedése, amelyek az év végén meghaladták az év eleji szintet. Az ár növekedésének hátterében az azonnali keresletnövekedés, Brazília és India szállítási nehézségei, a várható globális kibocsátás csökkenése állt. Az év végére a londoni árutőzsdén a finomított cukor 2011 márciusára szóló jegyzése elérte a 820 dollár/tonna szintet.

A cukor uniós referenciaárának 2009 októberétől történő 25%-os csökkentése (404,4 euró/tonna) után, a kvótacukor ára 15%-kal esett vissza 2010-ben (13. ábra). A kvótacukor ára 2010-ben nem követte a világpiacon átlagosan 478 euró/tonna körül alakult. Az EU-ban a kvótacukor ára a finomított cukor világpiacon átlagánál két időszakban, először 2010. január és február között, majd az utolsó negyedévben volt alacsonyabb.

13. ábra



Forrás: EU Bizottság

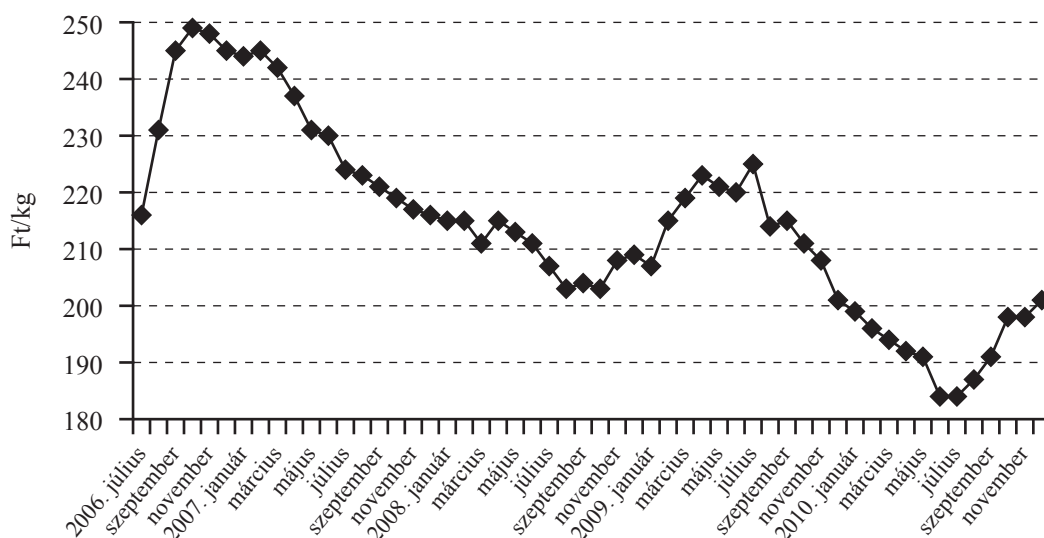
A cukorrépa 16%-os digesszióra vonatkozó minimálára minden tagállamban egységesen 26,29 euró/tonna a 2010/2011. gazdasági évben. A cukorfok visszaesése esetén a 318/2006/EK rendelet 5. cikke alapján csökken a minimálár. A csökkenés 0,1% pontonként a 16% alatti, de a 15,5%-nál nem alacsonyabb cukortartalom esetén 0,9%, további 1% a 15,5% alatti cukortartalom esetén. Ennek alapján Magyarországon a 15,04%-os cukorfokú répatermés után a termelőknek 23,9 euró/tonna minimálár járt. A Magyar Cukor Zrt. termékértékesítési szerződése alapján a nem-

zeti támogatással együtt 35 euró/tonna körüli összeget kapott a termelő a 2010-ben termelt cukorrépa után. A kaposvári gyár adatai szerint a cukorrépa termelési költsége 430-450 ezer Ft/tonna között alakult, így az 58,3 t/ha országos termésátlag mellett, hektáronként 125-145 ezer Ft eredményre számíthatnak a termelők. Ez az alacsonyabb digesszió miatt kedvezőtlenebb, mint a 2009. évi.

Magyarországon a kristálycukor fogyasztói ára követte a cukor világpiaci árának tendenciáját 2010-ben, az év első felében csökkent, majd év végére a januári szint fölé emelkedett (14. ábra). Megjegyezzük, hogy az uniós kvótacukor árában nem jelent meg a világpiaci ár hullámozása, a fogyasztói árakban azonban igen. Magyarországon a kristálycukor ára az import cukor árának változását követte, amely a világpiaci tendenciának megfelelően alakult. Az import cukor 21%-a Németországból származott. Németország az uniós cukorkvóta 22%-ával rendelkezik. Cukorkibocsátása a 2009/2010. gazdasági évben 45%-kal haladta meg a kvótát. A kristálycukor fogyasztói ára várhatóan tovább emelkedik 2011-ben a világpiaci árak növekedése miatt.

14. ábra

A kristálycukor fogyasztói ára Magyarországon



Forrás: KSH