

# Cukor

## Világ- és európai piaci tendenciák

A globális cukortermelés 172,1 millió tonna volt a 2011/2012. gazdasági évben (október–szeptember), ez 6,4 százalékos növekedést jelentett a 2010/2011. gazdasági évhez képest (USDA, 2012b). A világon 160,1 millió tonna cukrot fogyasztottak a 2011/2012. évi szezonban, ami 3 százalékkal múlta felül a megelőző gazdasági év mennyiségét. A globális kibocsátás továbbra is meghaladta a világ cukorfogyasztását. A világ cukor-exportja 56,1 millió tonna volt a 2011/2012. évi szezonban, szemben az előző gazdasági év 55,6 millió tonna mennyiségével.

Az USDA (2012b) előrejelzése szerint a globális cukortermelés 172,3 millió tonna körül várható a 2012/2013. gazdasági évben, ami enyhe növekedést jelent az előző évi szezonhoz képest. A cukor globális fogyasztása szintén tovább emelkedik akár csak az előző három évben, ugyanis a világ cukorfogyasztását 163,6 millió tonnára becsülik a folyó gazdasági évre, ami 3,5 millió tonna növekedést jelent az előző szezonhoz viszonyítva. Az elemzők a 2011/2012. gazdasági év globális zárókészletét 36,2 millió tonnára becsülték, ami 6,1 millió tonnával volt magasabb, mint az előző szezoné. A folyó gazdasági év végén 38,3 millió tonnára várják a cukor zárókészletét, ami további 2,1 millió tonnával emelheti a készletek szintjét. Piaci elemzők szerint a 2012/2013. gazdasági év globális cukortöbblete nagyobb lesz a korábban vártnál. A cukortöbblet (a termelés és a fogyasztás különbsége) a Nemzetközi Cukorszervezet (ISO, 2012) 6,2 millió tonnában, az Egyesült Államok Agrárminisztériuma (USDA, 2012b) 8,7 millió tonnában, a Kingsman (EC, 2013a) tanácsadó cég 11 millió tonnában határozta meg a 2012/2013. gazdasági évre.

Brazília cukornádtermelése 570 millió tonna körül alakul a folyó évi szezonban, ez a 2012 májusában prognosztizált mennyiséget 5 millió tonnával haladja meg (USDA, 2012b). Az áprilistól júliusig tartó folyamatos esőzések hozzájárultak a hozamok növekedéséhez. A termés bővülését az is segítette, hogy növekedett a cukornád-ültetvények területe. Brazília észak-keleti részén előreláthatóan 60 millió tonna cukornádat termelnek. Az UNICA (2013) elemzése szerint Brazília központi déli régiójában a cukormalmok által feldolgozott cukornád mennyisége elérte az 531,3 millió tonnát a 2012. szeptember és december közötti időszakban. Ez 2,6 százalékkal volt több, mint a szeptemberi becslés (518,5 millió tonna). Brazília cukorkibocsátása 37,5 millió tonna körül alakul a 2012/2013. gazdasági évben,

1,4 millió tonnával emelkedik az előző szezonban előállított mennyiséghez képest. A várakozások szerint az ország 25 millió tonna cukrot exportál a folyó gazdasági évben. Valószínűsíthető, hogy Brazília adja a világ összes cukor-exportjának 45,3 százalékát, ami magasabb az előző szezon 43,9 százalékánál, de alacsonyabb az előző három gazdasági év átlagánál (46,9 százalék).

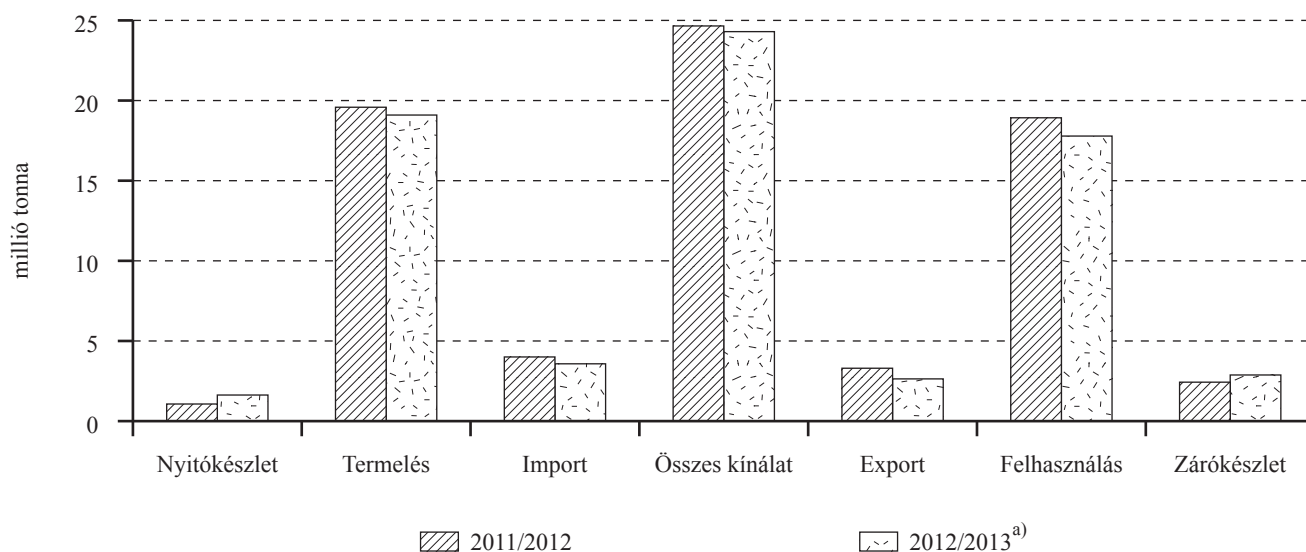
Az Indiai Cukormalmok Egyesülete 24 millió tonnára csökkentette a 2012/2013. gazdasági évre vonatkozó előrejelzését a júliusban prognosztizált 25 millió tonnáról, hivatkozva arra, hogy India két fő cukorkibocsátó régiójában, Maharashtraban és Karnatakában 35 százalékkal kevesebb csapadékot hozott a monszon első fele 2012 szeptemberéig (F. O. Licht, 2013). A kormány még pesszimistább, csak 23 millió tonna cukorkibocsátást vár.

Az OCSB (2013) szerint Thaiföld 2012/2013. gazdasági évi cukortermelése a szárazság miatt 9,4 millió tonna körül alakul, szemben a 2011/2012. évi szezon 10,2 millió tonna kibocsátásával. A *Macquarie* bank ennél alacsonyabb (9,2 millió tonna) termelésre számít (OCSB, 2013). Az Ausztrál Nemzetközösségi Bank előrejelzése szerint Kína lesz a legnagyobb cukorimportőr 2020-ra, mivel az országban folyamatosan bővül a cukorfogyasztás a városi életmód terjedése, valamint a nyugati étkezési szokások miatt (Reuters, 2012).

Az EC (2012a) szerint az Unió cukortermelése a cukorrépa vetésterületének zsugorodása miatt várhatóan 1 millió tonnával 17,55 millió tonnára csökken a 2012/2013. gazdasági évben az előzőhöz viszonyítva. A cukorfogyasztás 16,8 millió tonna körül alakulhat a folyó gazdasági évben. Az EU cukorimportja 4 millió tonna volt a 2011/2012. évi szezonban, ezzel szemben a folyó gazdasági évben előreláthatóan 3,6 millió tonna cukrot vásárolnak a nemzetközi piacról. A kivétel 20 százalékos csökkenésére számítanak, vagyis az előző évi szezonban jelzett 3,3 millió tonnához képest csupán 2,6 millió tonna cukrot exportálnak (12. ábra).

Az EU a Közös Agrárpolitika keretében 2015 októberétől javasolja a cukorpiaci reformot, amellyel megszűnne a kvótarendszer. A 2012. szeptember 17-ei Európai Parlamenti ülésen a legtöbb képviselő az Európai Cukorfelhasználók és az Európai Cukorgyártók Szövetségével ellentétben támogatta, hogy 2015 után is fennmaradjon a jelenlegi kvótarendszer, abban azonban egyetértettek a szervezetekkel, hogy a kvóta esetleges megszüntetését mindenképp el kell halasztani. A francia cukorrépa-termelők a kvóta 2020-ig történő megtartását kérik, hogy versenyképessé váljanak a világpiacon. Az angol termelők szintén támogatják a kvótarendszer 2020-ig történő fenntartását.

12. ábra: Az EU cukor és izoglükóz mérlege



<sup>a)</sup> Előrejelzés.

Forrás: Európai Bizottság

## Magyarországi piaci tendenciák

### Kínálat

Magyarországon 856 ezer tonna cukorrépat takarítottak be 2011 őszén, ennek egy részéből a kaposvári cukorgyárban 111 862 tonna cukrot állítottak elő, ami biztosította a 2011/2012. gazdasági évben a cukorkvóta (105 ezer tonna) teljes kihasználását. A cukorrépa átlagos cukorfoka 2011-ben 17,12 százalék volt, szemben a 2010. évi 15,04 százalékkal.

A NÉBIH adatai szerint 17,2 ezer hektáron vetettek cukorrépat, ami a tervezett terület 109 százalékát jelentette. A vetésterület Fejér, Tolna és Csongrád megyékben nőtt a tervezetthez képest. A terület csaknem 70 százaléka a Dunántúlon helyezkedett el, mivel Kaposváron található az egyetlen cukorgyár. Somogy megyében 19 százalékkal nőtt a vetésterület 2012-ben az egy évvel korábbihoz viszonyítva.

A Magyar Cukor Zrt. a 2012. szeptember 19. és 2013. január 21. közötti kampányban 848 ezer tonna cukorrépat dolgozott fel, és csaknem 112 ezer tonna cukrot állított elő. A cukorfok a kedvezőtlen időjárás miatt az előző évihez képest 15,96 százalékra csökkent.

A KSH adatai szerint 759 ezer tonna cukorrépat takarítottak be 2012-ben, ez 11 százalékkal volt kevesebb az előző évinél. A termésátlag 44,1 tonna/hektár volt, szemben a 2011. évi hektáronkénti 56,51 tonnával.

### Bel- és külpiazi értékesítés

A cukorrépa és termékeinek (cukor, izoglükóz és melasz) külkereskedelmi egyenlege értékben pozitív volt 2012-ben (6. melléklet). A cukorrépa exportja 35

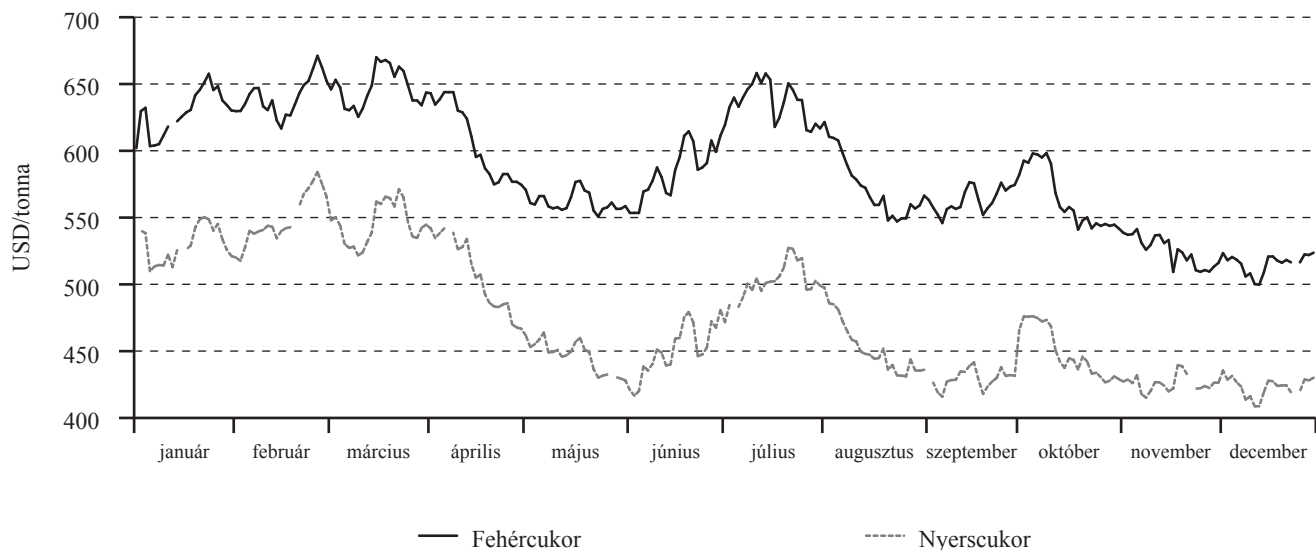
százalékkal csökkent, csaknem a teljes mennyiséget Horvátországba szállítottuk. A magyarországi cukorfogyasztás meghaladja a 300 ezer tonnát, ezt a belpiacon értékesíthető cukorkvóta (105 ezer tonna) nem fedezi, így importra szorulunk. Magyarország 13 százalékkal növelte a cukor importját 2012-ben az előző évihez viszonyítva. A behozatal csaknem fele Horvátországból és Ausztriából származott.

A nemzetközi piacon értékesített cukor mennyisége 19 százalékkal nőtt 2012-ben 2011-hez képest. Az export 35 százaléka Szlovákiába, 16 százaléka Romániába, 13 százaléka Szlovéniába, 11 százaléka Olaszországba irányult. Jelentősen bővült a cukor kivitele Olaszországba, Csehországba, Szlovéniába és Bulgáriába.

### A piaci árak tendenciája

A londoni és New York-i árutőzsdén a cukor határidős jegyzése elsősorban a dollár erősödése miatt kismértékben emelkedett 2012 januárjában 2011 decemberéhez képest. A londoni árutőzsdén a fehércukor fronthavi jegyzése 630 dollár/tonna körül alakult, míg 2011 decemberében 600 dollár/tonna volt. A New York-i árutőzsdén a nyerscukor határidős ára 500-ról 540 dollárra emelkedett tonnánként. A jegyzések ugyanakkor 25 százalékkal voltak alacsonyabbak, mint 2011 januárjában. Az árutőzsdéken a cukor határidős jegyzései 20 hónap után 2012 májusában érték el a legalacsonyabb szintet. A londoni árutőzsdén a fehércukor legközelebbi határidőre szóló jegyzése 550 dollár/tonna, a New York-i árutőzsdén a nyerscukoré 430 dollár/tonna volt május végén (13. ábra). Ezt a csökkenést az okozta,

13. ábra: A fehércukor és a nyerscukor front havi jegyzése a londoni és New York-i árutőzsdéken (2012)



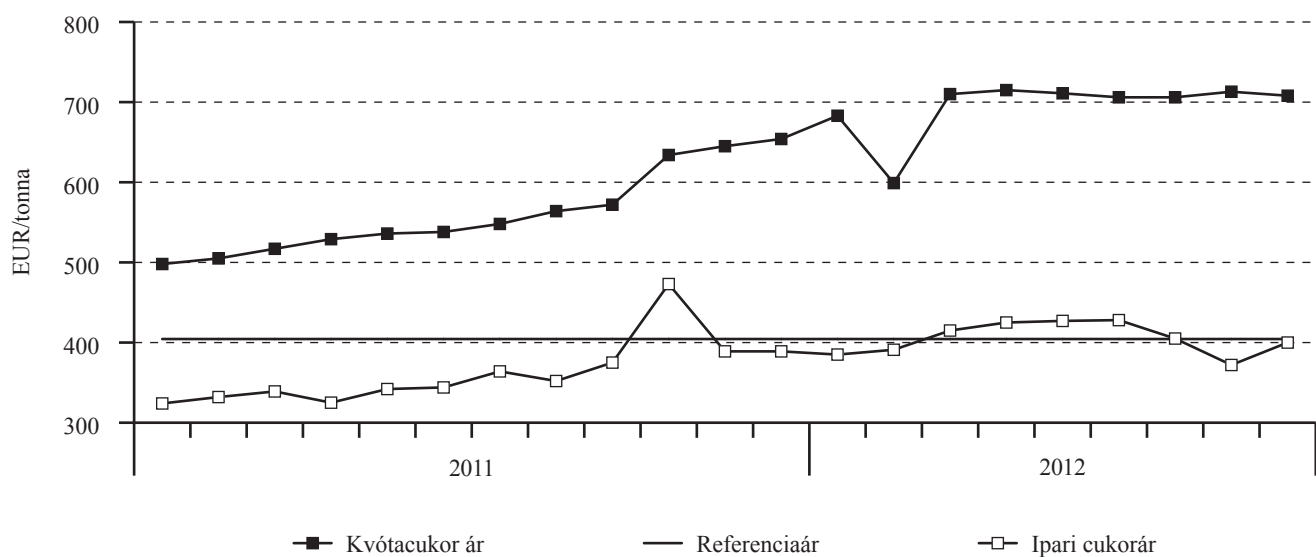
Forrás: LIFFE, ICE

hogy a piacelemzők Kína cukortermelésének bővülése miatt megemelték a 2011/2012., valamint a következő gazdasági év globális cukortöbbletére vonatkozó előrejelzésüket. Ugyanakkor június–júliusban nőtt a cukor jegyzése a kedvezőtlen időjárás hatására bizonytalanná váló terméskilátásoknak köszönhetően. Braziliában az esős időjárás hátráltatta a betakarítási munkákat, emellett a dollár is gyengült a többi valutával szemben. Braziliában a cukormalmok teljes kapacitással dolgoztak augusztusban, ami a cukor kínálatának bővülését és az árak csökkenését okozta a világpiacon. Ennek hatására élénkült a cukor iránti kereslet, valamint gyengült a dollár, így emelkedtek a cukorárak. Az év utolsó hónapjaiban a globális cukorárak ismét csökkentek annak hírére, hogy a 2012/2013. gazdasági év

globális cukortöbblete nagyobb lehet annál, mint amire korábban számítottak.

Az uniós kvóta-cukor és ipari cukor ára 2012-ben, egész évben magasabb szintet ért el, mint egy esztendővel korábban (14. ábra). A kvóta-cukor ára 2012 márciusától 700 euró/tonna fölött stabilizálódott, ez a cukorpiac reformja óta elért legmagasabb árszintet jelenti, és zavarja az uniós piac cukorellátásának folyamatosságát. Várható, hogy kvóta-cukor, valamint az ipari cukor ára a folyó gazdasági évben tovább emelkedik. A cukorrépa 16 százalékos digesszióra vonatkozó minimálára minden tagállamban egységesen 26,29 euró/tonna. Magyarországon 15,96 százalék volt a 2012-ben betakarított répatermés cukortartalma. A minimáláron felül fizetett árról a cukorgyár és a

14. ábra: Az ipari- és a kvóta-cukor uniós ára (2011–2012)



Forrás: Európai Bizottság

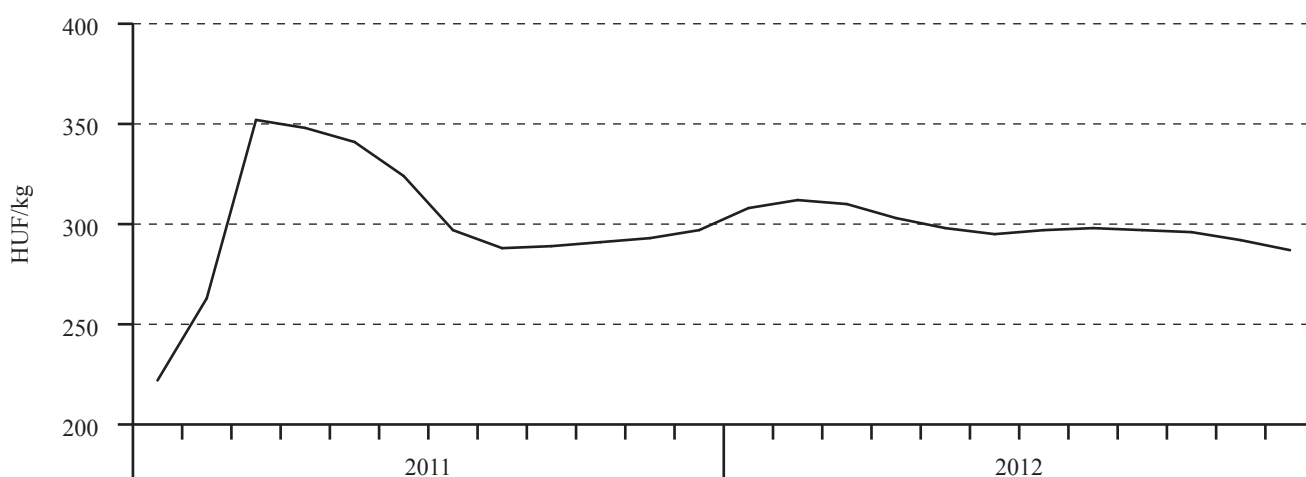
Cukorrépa Termesztők Országos Szövetségnek képviselői közösen állapodtak meg. A prémiumok nem változtak 2012-ben az előző évihez képest, így a 16 százalékos cukortartalmú répa után összesen 14,21 eurót fizettek tonnánként. A Magyar Cukor Zrt. termékértékesítési szerződése alapján a megemelt nemzeti támogatással együtt átlagosan 49 euró/tonna körüli összeget kapnak a termelők a 2012-ben termelt kvótarépa után.

Az MVH 2012. november 30-áig kifizette a cukorrépa-termelők 2012. évi nemzeti kiegészítő támogatását a 2011-ben megtermelt cukorrépa mennyisége után. A támogatás összege 5,65 euró/tonna volt. A szerkezetátalakítást követően a továbbtermelő vállalkozások legfeljebb öt évig kaphatnak nemzeti támogatást, amelynek mértéke nem haladhatja meg a

tonnánkénti 11 eurót. A 2012-es év a negyedik támogatási időszakot fedte le. Nemzeti támogatást utoljára 2012-ben lehetett adni. A cukorrépa-termelők 2012. évi nemzeti kiegészítő támogatását a kormány megemelte 2012 decemberében, amelynek keretösszege a korábbi 1,18 milliárd forintról 1,98 milliárd forintra nőtt. A támogatás összege 5,65 euró/tonnáról 8,94 euró/tonnára emelkedett, a kifizetéseket az MVH 2012. december 14-én indította el.

Magyarországon a kristálycukor fogyasztói ára 300 forint/kg körül alakult 2012-ben. Év elején még 300 forint felett volt egy kilogramm cukor ára, májustól azonban mérséklődtek az árak a kedvező uniós terméskilátások és a világpiaci árak csökkenése miatt (15. ábra).

15. ábra: A kristálycukor fogyasztói ára Magyarországon (2011–2012)



Forrás: KSH