

Cukor

Világ- és európai piaci tendenciák

A cukor globális termelése 176 millió tonna volt a 2012/2013. gazdasági évben (október–szeptember), ez 2,4 százalékos növekedést jelent a 2011/2012. gazdasági évihez képest. A globális kibocsátás továbbra is meghaladta a világ cukorfogyasztását. A cukorfogyasztás évről-évre emelkedik, a 2012/2013. évi szezonban elérte a 164,6 millió tonnát, ami az elmúlt szezon mennyiségét 3,6 százalékkal múlta felül. A világ cukorexportja 56,5 millió tonna volt a 2012/2013. évi szezonban, szemben az előző gazdasági év 55,7 millió tonna mennyiségével (USDA, 2013b).

Az USDA (2013b) előrejelzése szerint a globális cukortermelés 174,8 millió tonnára csökken a 2013/2014. gazdasági évben. A világ cukorfogyasztását 168,5 millió tonnára becsülik a folyó gazdasági évre, ami 3,8 millió tonna növekedést jelent az előző szezonéhoz viszonyítva. Az elemzők a 2013/2014. gazdasági év globális zárókészletét 43,1 millió tonnára prognosztizálják, ez 7,1 millió tonnával magasabb, mint az előző szezoné. A folyó gazdasági év végére 43,4 millió tonna körül várható a cukor zárókészlete.

A különböző műhelyek elemzői a cukortöbbletet (a termelés és a fogyasztás különbsége) 2 és 4,4 millió tonna közé teszik a folyó gazdasági évben (EC, 2014a): a londoni székhelyű *Czarnikow* tanácsadó cég 2,1 millió tonna, a Nemzetközi Cukorszervezet (*ISO*) 4,2 millió tonna, a *Kingsman* tanácsadó cég, valamint az *F.O. Licht* egyaránt 4,4 millió tonna.

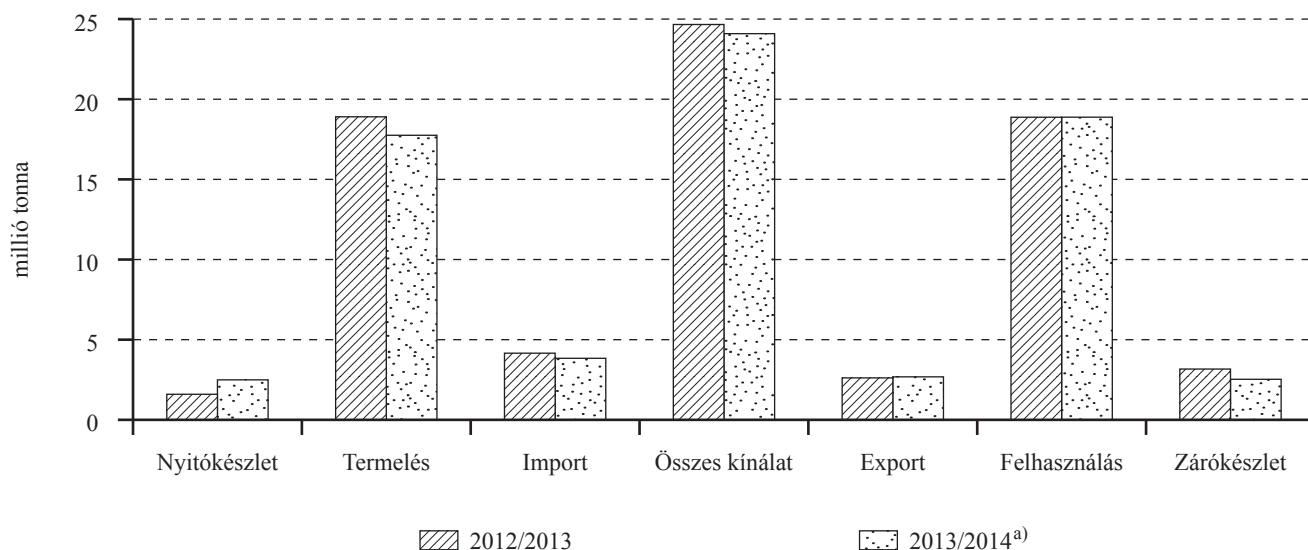
Brazília cukornádtermelése a 2013/2014. gazdasági évben előreláthatóan 640 millió tonna körül alakul, ez 3 százalékkal több a 2012/2013. évi szezon mennyiségénél (ABARES, 2014). A cukor és az etanol világpiaci árának emelkedése a cukornáddal beültetett területek növekedését okozza. A cukornád termelésének bővülése miatt az ország cukortermelése elérheti a 41,3 millió tonnát a 2013/2014. gazdasági évben.

Az ABARES (2014) szerint India cukorkibocsátása a 2013/2014. gazdasági évben 27,7 millió tonnára emelkedhet a 2012/2013. évi szezonban előállított 25 millió tonnához képest, mivel nőtt a cukornádtüvelvények területe és az előző évinél több csapadék elősegíti a növények fejlődését. A cukormalmok a 2013. október 1. és 2014. február 15. közötti időszakban 14,4 millió tonna cukrot állítottak elő, ami 13 százalékkal kevesebb az egy évvel korábban termelt mennyiségnél. A termelők és a feldolgozók közötti árviata miatt a cukornád betakarítása csaknem egy hónapot késett.

A FAS-USDA (2013) alapján Thaiföld cukortermelését 900 ezer tonnával többre, 10,9 millió tonnára becsülik a folyó gazdasági évre, ami a cukornáddal beültetett területek növekedésével és a hozamok javulásával magyarázható. Az export várhatóan 8,7 millió tonnára emelkedik az ázsiai országok (főleg Indonézia és Kambodzsa) élénkülő kereslete miatt. Indonézia cukortermelése 2013-ban 2,54 millió tonnára csökkent a 2012. évi 2,59 millió tonnáról (Agranet.com, 2014).

Az EU cukorkvótája a 2012/2013. gazdasági évben 13,336 millió tonna volt, azonban Horvátország csatlakozásával a 2013/2014. évi kvóta 13,529 millió ton-

12. ábra: Az EU cukor- és izoglükózmérlege



^{a)} Előrejelzés.

Forrás: Európai Bizottság

nára nő. Az Európai Unió cukortermelése a prognózisok szerint 7 százalékkal 16 millió tonnára csökken a 2013/2014. évi szezonban, ami az elmúlt öt év legalacsonyabb mennyisége lenne, mivel 3 százalékkal zsugorodott a cukorrépa termőterülete és a termésátlag is mérséklődött. Az EC (2014b) szerint az EU-ban a cukorrépa termésátlaga 68,80 tonna/hektár volt 2013-ban, szemben az előző évi 69,59 tonna/hektárral.

Az EU cukorimportja meghaladta a 4 millió tonnát a 2012/2013. évi szezonban, a folyó gazdasági évben előreláthatóan 3,8 millió tonna cukrot vásárolnak a nemzetközi piacról. Az előző évi szezonban jelzett 2,6 millió tonna cukorexport a folyó, 2013/2014. gazdasági évben is változatlan marad (12. ábra).

Magyarországi piaci tendenciák

Kínálat

Magyarországon 840 ezer tonna cukorrépat takarítottak be 2012 őszén, ennek egy részéből a kaposvári cukorgyárban 115 648 tonna cukrot állítottak elő, ami biztosította a 2012/2013. gazdasági évben a cukorkvóta (105 ezer tonna) teljes kihasználását. A cukorrépa átlagos cukorfoka 2012-ben 15,96 százalék volt, szemben a 2011. évi 17,12 százalékkal.

A KSH adatai szerint csaknem 18 ezer hektáron vetettek cukorrépat 2013-ban. A vetésterület Fejér, Veszprém, Tolna, Csongrád és Békés megyékben nőtt a tervezetthez képest. A terület 64 százaléka a Dunántúlon helyezkedett el, mivel Kaposváron található az egyetlen cukorgyár. Somogy megyében csak 5 százalékkal csökkent a vetésterület 2013-ban az egy évvel korábbihoz viszonyítva.

A KSH adatai szerint 879 ezer tonna cukorrépat takarítottak be 2013-ban, ami közel azonos volt a 2012. évi mennyiséggel. A termésátlag 49,9 tonna/hektár volt, szemben a 2012. évi hektáronkénti 44,1 tonnával.

A Magyar Cukor Zrt. a 2013. szeptember 12. és 2014. január 6. közötti feldolgozási időnyben a kedvező őszi időjárásnak köszönhetően 830 ezer tonna cukorrépából 115 ezer tonna cukrot állított elő, a cukorfok átlagosan 16,34 százalék volt.

Bel- és külpiaci értékesítés

A cukorrépa és származékai (cukor, izoglükóz és melasz) exportjának értéke 21 százalékkal, az importé 35 százalékkal csökkent 2013-ban az egy évvel korábbihoz viszonyítva (6. melléklet). A cukorrépa kivitele a másfélszeresére nőtt, a teljes mennyiséget Horvátországba szállítottuk. A magyarországi cukorfogyasztás meghaladja a 300 ezer tonnát, amit a belpiacon érté-

kesíthető kvóta mennyisége nem fedez, ezért importra szorulunk. Magyarország 31 százalékkal kevesebb cukrot importált 2013-ban, mint az előző évben.

A nemzetközi piacon értékesített cukor mennyisége 34 százalékkal csökkent 2013-ban 2012-höz képest. Az export csaknem 27 százaléka Szlovákiába, 16 százaléka Csehországba és 12,5 százaléka Lengyelországba irányult. Jelentősen bővült a cukor kivitele Németországba és Horvátországba.

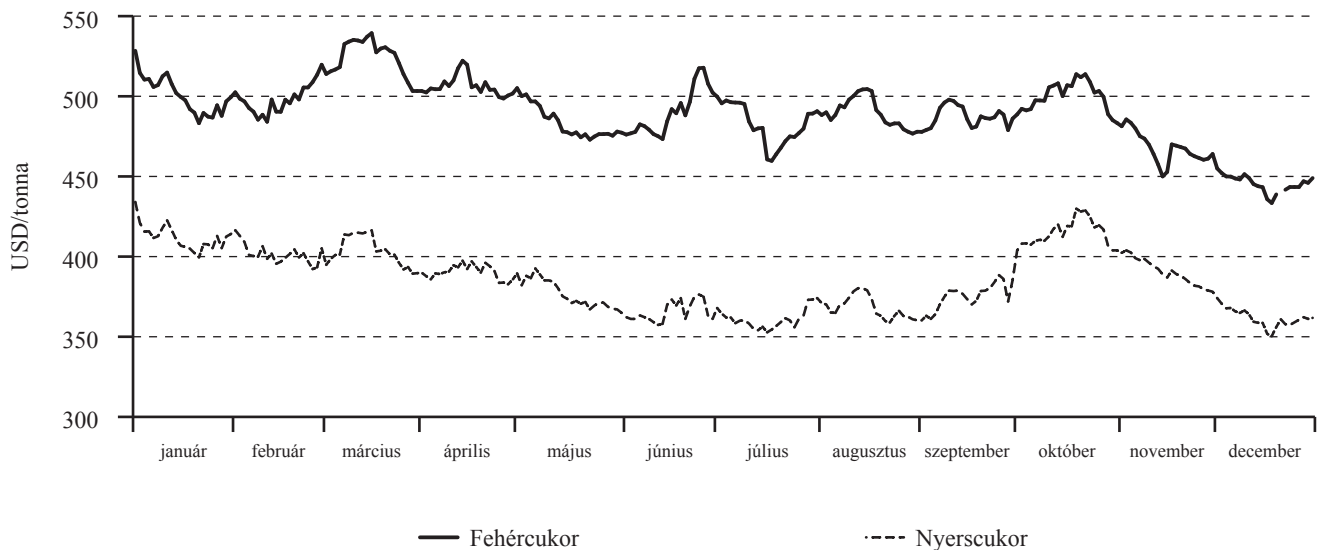
A piaci árak tendenciája

A New York-i árutőzsdén a nyerscukor határidős jegyzése 29 hónap után 2013 januárjában érte el a legalacsonyabb szintet. A nyerscukor határidős jegyzései emelkedni kezdtek 2013. február végén, mivel a kikötői munkások sztrájkoltak Brazília Santos kikötőjében, és az ország más városaiban is, ami nehezítette a szállítást: a londoni árutőzsdén a fehércukor márciusi határidőre szóló jegyzése 509 USD/tonna, a New York-i árutőzsdén a nyerscukoré 392 USD/tonna körül alakult. Az árutőzsdéken még emelkedett a cukor határidős jegyzése március elején, majd a hónap közepétől csökkenni kezdett. A fehércukor legközelebbi határidőre szóló jegyzése 505 USD/tonna volt április végén, a hónap elejéhez viszonyítva 2 százalékkal mérséklődött. A nyerscukor májusi határidőre szóló jegyzése 382–397 USD/tonna között ingadozott áprilisban.

Brazília közép-déli régiójában a cukorkibocsátás növekedését prognosztizálták, ezért 2013. május végére a cukor világpiaci ára a 34 hónappal korábbi szintre süllyedt. A londoni árutőzsdén a fehércukor októberi határidős jegyzése 4,9 százalékkal 470 USD/tonnára csökkent május végére a hónap eleji árakhoz képest. A New York-i árutőzsdén a nyerscukor jegyzései 4,6 százalékkal 373 USD/tonnára csökkentek ugyanerre a határidőre a május elejéhez viszonyítva. A cukor világpiaci ára 2013 nyarán stabilizálódott, mivel Brazília közép-déli régiójában a cukornád feldolgozása a júniusi heves esőzések után július elején felgyorsult a nagyjából száraz időjárásnak köszönhetően.

A londoni és a New York-i árutőzsdén egyaránt csökkent a cukor határidős jegyzése 2013 augusztusában. A londoni árutőzsdén a fehércukor legközelebbi határidőre szóló jegyzése 483 USD/tonna volt augusztus végén, a New York-i árutőzsdén a nyerscukor októberi határidőre szóló jegyzése 358–380 USD/tonna között ingadozott augusztusban. Az ISO a cukorárak további mérséklődését vetítette előre, azonban a cukor világpiaci ára 2013 szeptemberében növekedésnek indult. A londoni árutőzsdén 513 USD/tonna volt a fehércukor jegyzése október közepén, ami 6,7 százalékos emelkedést jelentett egy hónap alatt. A nyerscu-

13. ábra: A fehércukor és a nyerscukor front havi jegyzése a londoni és New York-i árutőzsdéken (2013)



Forrás: LIFFE, ICE

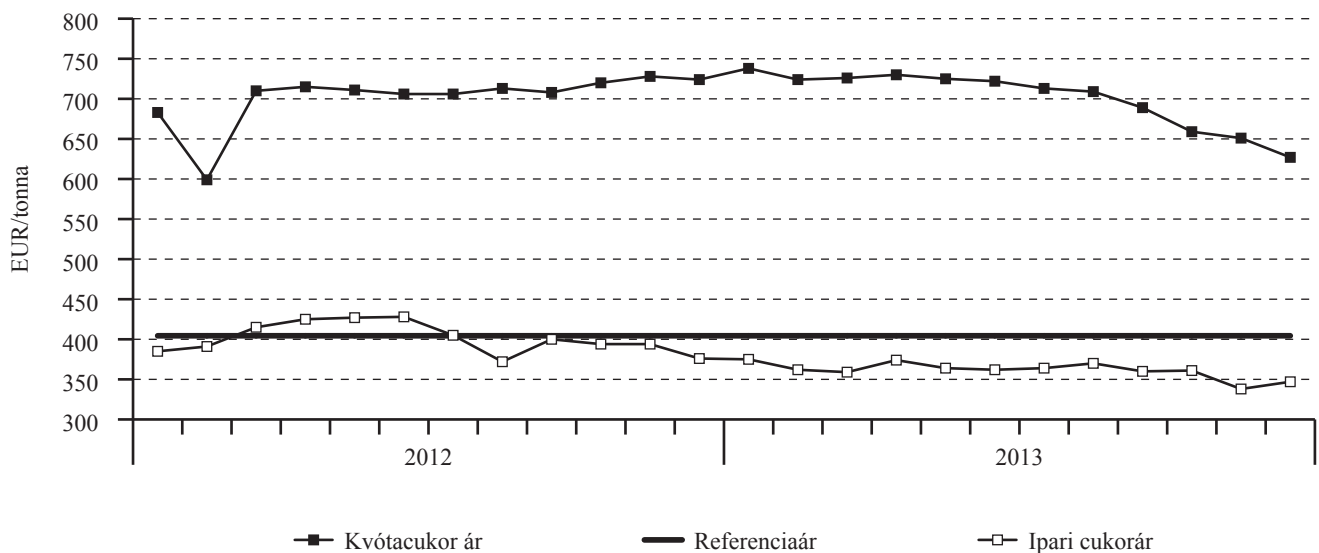
kor 2014. márciusi határidőre szóló jegyzése 12 százalékkal 430 USD/tonnára erősödött október közepén (13. ábra). A cukorárak növekedését az okozta, hogy Brazília legnagyobb kikötőjében, Santosban pusztító tűzvészben több mint 300 ezer tonna cukor semmisült meg, valamint raktárépületek és rakodó-berendezések is megrongálódtak, ami gátolta a kiszállítást. A fehér- és a nyerscukor fronthavi jegyzései 2013. október második felétől csökkentek annak hírére, hogy a világ nagy cukortermelő országai várhatóan növekszik a cukor kibocsátása.

A cukor uniós referenciaára 2009 októbere óta 404,4 euró/tonna. Az uniós kvótacukor ára 2013 első felében magasabb szintet ért el, mint az előző év hasonló időszakában, ugyanakkor az év második felében

ben elmaradt az egy évvel korábbtól. Az ipari cukor ára 2013-ban, egész évben alacsonyabb volt, mint 2012-ben (14. ábra). A kvótacukor ára 2013-ban átlagosan 700 euró/tonna körül alakult. Az uniós kvótacukor és az ipari cukor ára egyaránt csökkent az év második felében.

A cukorrépa 16 százalékos digesszióra vonatkozó minimálára minden tagállamban egységesen 26,29 euró/tonna. Magyarországon 16,34 százalék volt a 2013-ban betakarított répatermés cukortartalma. A minimáláron felül fizetett árról a cukorgyár és a Cukorrépa Termesztők Országos Szövetségnek képviselői közösen állapodtak meg. A prémiumok változtak 2013-ban az előző évihez képest, így a 16 százalékos cukortartalmú répa után összesen 10,77 eurót fizettek

14. ábra: Az ipari- és a kvótacukor uniós ára (2012–2013)



Forrás: Európai Bizottság

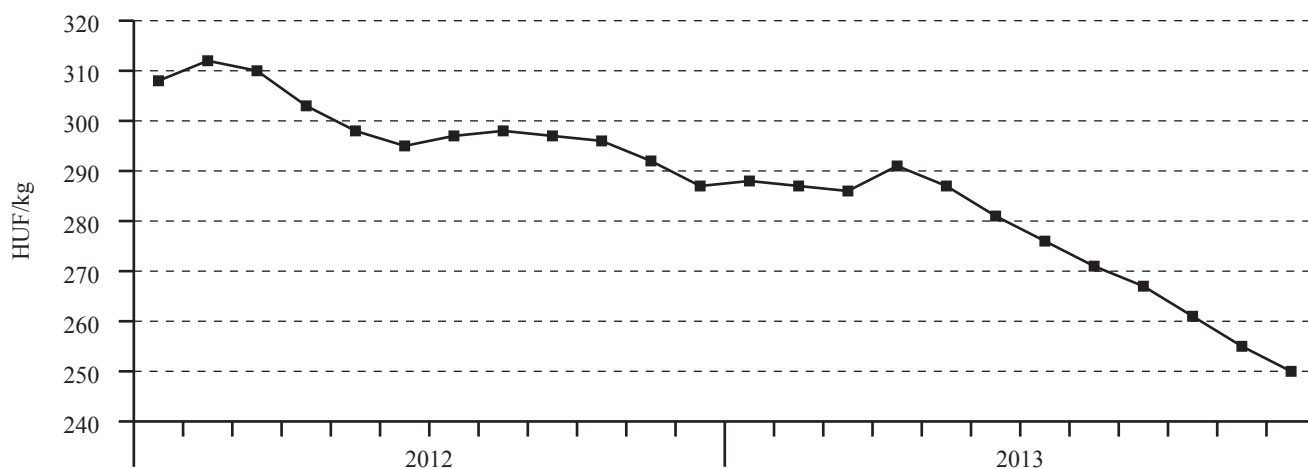
tonnánként. A Magyar Cukor Zrt. termékértékesítési szerződése alapján nemzeti támogatás nélkül (nemzeti támogatás 2012-ben volt adható utoljára) átlagosan 36,14 euró/tonna körüli összeget kapnak a termelők a 2013-ban termelt kvótarépa után.

A VM nemzeti költségvetésből 600 millió forint támogatást nyújt a termelőknek a magyarországi cukorkvótához szükséges cukorrépa megtermelése érdekében. A támogatás mértéke a 2014/2015. gazdasági évre (a 2014. évben termesztett répara) vonatkozóan a kvótacukor előállításához szükséges 16 százalékos cukortartalomra átszámított, leszerző-

dött cukorrépa-tonnánként 3 eurónak megfelelő forintösszeg. A támogatás igénybevételehez igazolni szükséges a 2014/2015. gazdasági évre – akár saját jogán, integrátoron vagy termelői csoporton keresztül vagy egyéb jogcímen – a szállítási jog és szállítási szerződés meglétét.

Magyarországon folytatódott a kristálycukor fogyasztói árának csökkenése 2013-ban. A kristálycukor kilogrammonkénti ára 2013 áprilisában megközelítette a 300 forintot, majd folyamatosan mérséklődött és 2013 decemberére 13 százalékkal volt alacsonyabb, mint az előző év azonos hónapjában (15. ábra).

15. ábra: A kristálycukor fogyasztói ára Magyarországon (2012–2013)



Forrás: KSH