

Cukor

Világ- és európai piaci tendenciák

A cukor globális termelése 182,6 millió tonna volt a 2013/2014. gazdasági évben, vagyis 1 millió tonnával kevesebb az előző szezonban feldolgozott mennyiségénél. A világ cukortermelése 4 millió tonnával haladta meg az egyetemes cukorfogyasztást. A cukor globális kivitele 1,5 millió tonnával emelkedett a 2013/2014. évi szezonban az előzőhöz képest. A cukor globális zárókészlete évről évre emelkedik, a 2013/2014. évben elérte a 76,6 millió tonnát, ami az elmúlt gazdasági évi mennyiséget 1 százalékkal múlta felül. A cukor globális készlet/felhasználás mutatója az egy évvel korábbi 42,4 százalékról 1,2 százalékponttal nőtt, vagyis 43,5 százalékon zárta a 2013/2014. gazdasági évet (ABARES, 2014).

Az ABARES (2015) szerint a világ cukortermelése elérheti a 183 millió tonnát a 2014/2015. gazdasági évben, ez 0,2 százalékkal nagyobb kibocsátást jelent a 2013/2014. évben termelt mennyiséghez képest. Míg Indiában, Európában és Ausztráliában nőhet a cukorkibocsátás, addig Brazília és Kína cukortermelése 7, illetve 11 százalékkal csökkenhet a 2014/2015. évi szezonban. A globális cukortermelés 300 ezer tonnával múlhatja felül a világ cukorfogyasztását a folyó gazdasági évben. A cukorfelhasználás évről évre emelkedik, a 2014/2015. évi szezonban elérheti a 182,7 millió tonnát, ami az előző gazdasági évi mennyiséghez képest 2,1 százalékos gyarapodást jelentene. A Nemzetközi Cukorszervezet becslése szerint a világ cukorfogyasztása 2020-ra 201 millió tonnára emelkedhet, jelentősebb növekedést Kínában (+3,6 százalék), Nigériában (+3,5 százalék), Indonéziában (+3,1 százalék), Pakisztánban és Indiában (+2,8 százalék) várnak. A világ cukorexportja 58,5 millió tonna körül alakulhat a 2014/2015. évi szezonban, azaz 1 százalékkal bővíthet a kivitel a 2013/2014. idényhez viszonyítva (ABARES, 2014a). A cukor globális zárókészlete 78,4 millió tonnára emelkedhet (2013/2014: 75,2 millió tonna), és a készlet/felhasználás aránya az elmúlt öt évet tekintve először csökkenhet a 2014/2015. gazdasági évben: 43,5-ről 42,9 százalékra.

A különböző műhelyek elemzői az előző éveket jellemző cukortöbblet (a termelés és a fogyasztás különbsége) csökkenésére számítanak, amelyet 1,1 és 1,4 millió tonna közé várnak a folyó gazdasági évben (EC, 2014a): a *Kingsman* tanácsadó cég 0,1 millió tonna, az *F.O. Licht* 1,1 millió tonna, az *USDA* 1,4 millió tonna körüli becsüli a hiányt. Ennek hátterében elsősorban az alacsony cukorárak miatt várhatóan visszaszoruló

termelés és a cukor globális fogyasztásának további növekedése áll.

Brazília cukornádtermelése előreláthatóan 620 millió tonna körül alakul a 2014/2015. gazdasági évben, ami 6 százalékkal kisebb a 2013/2014. évi szezon mennyiségénél (ABARES, 2014). Az ország közép-déli régiójában 570 millió tonna cukornád teremhet a 2014/2015. gazdasági évben (2014 októberében még 550 millió tonnára becsülték), ami 4 százalékos visszaesést jelent az előző idény termeléséhez képest. *Sao Paulo* államban 337 millió tonna cukornádat vágtak le a folyó gazdasági évben, itt a csökkenés 7 százalékra tehető a 2013/2014. évihez viszonyítva. Brazíliában nagyon sok cukormalom került válságos helyzetbe a 2014/2015. gazdasági évben. Az alacsony cukorárak és a brazil reál jelentős gyengülése a dollárral szemben megnövelték a felvett hitelek visszafizetésének terheit. A cukornádból előállított cukor és etanol aránya 2 százalékponttal tolodott el az utóbbi javára (54,7-ről 56,9 százalékra), amit a bioüzemanyag-résarány 25-ről 27 százalékra történő emelése idézett elő. A fentebb említett tényezőket tekintve a cukortermelés a 2013/2014. évi 40,1 millióról 37,5 millió tonnára apadhat a 2014/2015. gazdasági évben.

Indiában a cukornáddal beültetett területek 1 százalékkal zsugorodhatnak a 2014/2015. évi szezonban, ennek ellenére – a magas hozamnak köszönhetően – a cukortermelés tovább emelkedhet. Az ABARES (2014) szerint India cukorkibocsátása 28 millió tonnára várható a 2014/2015. gazdasági évben, elsősorban *Maharashtra* és *Karnataka* tartományban bővíthet a termelés. Az országban 508 üzem 13,5 millió tonna cukrot állított elő a 2014. október és 2015. január közötti időszakban, ami 15 százalékkal meghaladja az előző évek azonos hónapjainak átlagát. A cukorfogyasztás 24,7–24,8 millió tonnára tehető a folyó szezonban, ez 300–400 ezer tonnával több a 2013/2014. gazdasági évi mennyiséghez viszonyítva. A betakarítást megelőző időszakban rendszeresek a viták a cukornádtermelők, a cukormalmok és a tartományi kormányok között. Fő probléma, hogy míg az elmúlt öt évben a cukormalmok által a termelőknek a cukornáért kötelezően fizetett ár 65 százalékkal nőtt, addig a cukorárak csak 2 százalékkal emelkedtek. Ennek hatására a cukornádkampány késve, november közepétől indult és december végén fejeződött be 2014-ben. Indiában 2015. február közepén megszületett az édesítőszer exportjának támogatásáról szóló megállapodás, ennek hatására a cukorárak jelentősen csökkentek a világgpiacon. Az ország cukorkivitelét tonnánként 54 dollár/tonna összeggel segítették 2014 szeptemberében, a jelenlegi exportszubszenció

65 dollár/tonna. A támogatás érdekében a malmok gyakoroltak nyomást a kormányra. Az elmúlt három évben a cukorárak alacsonyok voltak, míg a cukornádért a termelőknek fizetett árak emelkedtek, ezért a malmok többsége eladósodott. A kivitel támogatását sürgette, hogy a cukor zárókészlete Indiában elérheti a 7,5 millió tonnát a 2014/2015. gazdasági év végére. A kormány annak ellenére engedett a nyomásnak, hogy a WTO bírálta az export támogatását. A malmok és a kereskedők szerint későn született a döntés, így kérdéses, hogy sikerül-e az 1,4 millió tonnás exportkvótát kihasználni. India cukorexportja 2,3 millió tonna körül alakulhat a 2014/2015. gazdasági évben, ami 10 százalékkal nagyobb kiszállítást jelent a 2013/2014. gazdasági évben exportált mennyiséghez képest.

Thaiföldön a cukornádültetvények területe 4 százalékkal nőhet a 2014/2015. gazdasági évben az előző évihez képest, azonban a száraz időjárás hatására a hozamok 10 százalékkal romolhatnak. Az ország cukortermelése 11,5 millió tonna lehet a 2014/2015. gazdasági évben, ami 700 ezer tonnával marad el az egy évvel ezelőtti kibocsátástól. Az export elérheti a 9,3 millió tonnát, ez 20 százalékos bővülést jelent a 2013/2014. évihez képest (USDA, 2014b). A kivitelre ösztönzőleg hathat a 2014/2015. évi bő cukornádtermés és az előző években felhalmozódott nagy cukorkészletek (ABARES, 2014).

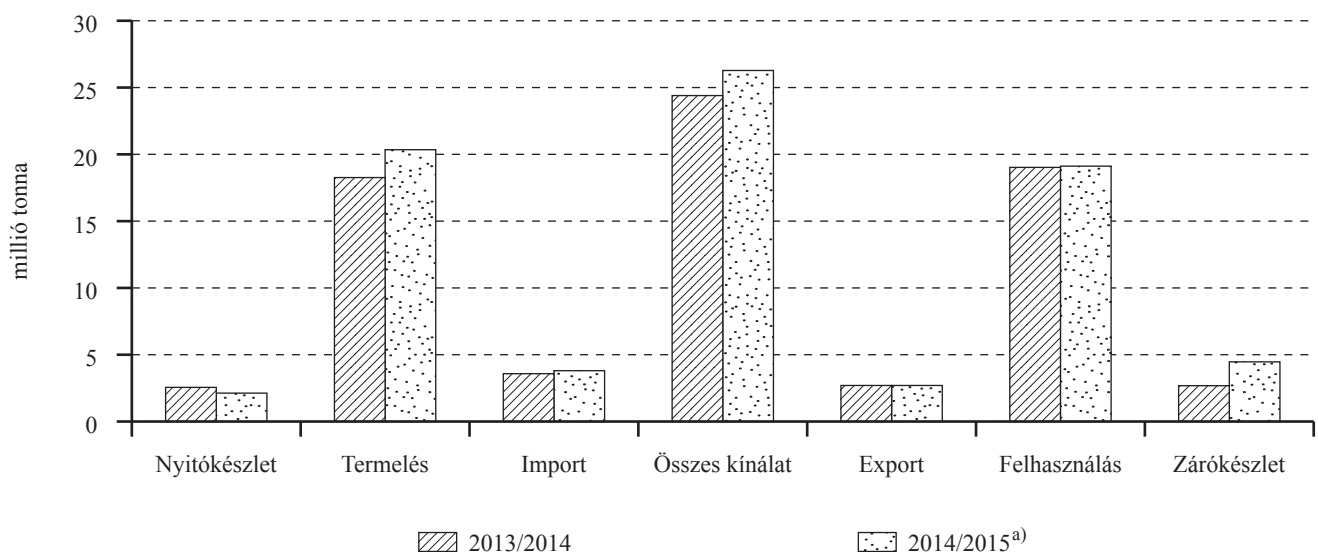
Kína cukortermelése 13 millió tonna körül várható a folyó évi szezonban, ami 11 százalékkal maradhat el a 2013/2014. gazdasági évben termelt mennyiségtől. A kínai kormány a termelőknek a cukornádért fizetett árat 78-ról 72 dollár/tonnára csökkentette. Az intézkedéssel a nehéz pénzügyi helyzetbe került cukormalmokat kívánták segíteni, ennek hatására a termelés és a

belső készletek csökkenése prognosztizálható, ami az importkereslet erősödését jelentheti a 2014/2015. gazdasági évben.

Kelet-Európa cukortermelése 8,3 millió tonna volt a 2014/2015. gazdasági évben, 11 százalékkal nagyobb a 2013/2014. évi szezónál. Ukrajnában 270 ezerről 329 ezer hektárra nőtt a cukorrépa betakarított területe 2014/2015-ben. A földekről 15,55 millió tonna répát szállítottak a gyárakba, szemben az előző évi 10,79 millió tonnával. A cukorrépa hozama 47,12 tonna/hektár volt a folyó gazdasági évben, 7,2 százalékkal magasabb a 2013/2014. gazdasági évinél. Oroszországban a cukorrépával bevetett területek 3 százalékkal, 930 ezer hektárra bővültek a 2014/2015. gazdasági évben. Az országban 29 millió tonna cukorrépa termelt 2014-ben, 5 millió tonnával kevesebb, mint az előző évben. A cukortermelés nem változott lényegesen: 4,37 millióról 4,44 millió tonnára emelkedett a 2014/2015. idényben.

Az EU-ban a cukorrépa vetése korán kezdődött, az időjárási feltételek kedvezőek voltak a növekedési és az érési szakaszban. A cukorrépa betakarítása szeptemberben indult, a csapadékos időjárás egyes tagállamokban nehezítette a betakarítást, ugyanakkor a hozamok emelkedtek. Előzetes adatok szerint az EU cukortermelése csaknem 20 millió tonna volt a 2014/2015. gazdasági évben, ami 18 százalékkal haladta meg az előző évi mennyiséget. Az EC (2014a) szerint az EU-ban a cukorrépa termésátlaga 72,23 tonna/hektár volt 2014-ben, szemben az előző évi 68,4 tonna/hektárral. Németországban, Spanyolországban és Olaszországban jelentősen nőtt a cukorrépával bevetett területek nagysága, a hozamok több országban 2–8 százalékkal haladták meg a 2013. évi átlagtermést. Az unió cukor-

12. ábra: Az EU cukor- és izoglükózmérlege



^{a)} Előrejelzés.

Forrás: Európai Bizottság

fogyasztása tovább nőhet, a 2014/2015. gazdasági évben elérve a 18,5 millió tonnát, ami 200 ezer tonna bővülést jelentene az előző szezonhoz képest.

Az EU cukorkvótája a 2014/2015-ös gazdasági évben 13,53 millió tonna volt, ez az előző szezonéval azonos mennyiség. Az unióban a cukor nyitókészlete 700 ezer tonnával, 1,84 millió tonnára csökkenhet a 2014/2015-ös gazdasági évben. A cukor zárókészlete 3,4 millió tonnára várható a folyó gazdasági év végére, ami 26 százalékkal haladná meg az előző évi készletet. Az EU cukorimportja 380 ezer tonnával, 3,2 millió tonnára csökkenhet a vizsgált időszakban (EC, 2015). Az EU cukorexportja 2,7 millió tonna körül várható a 2014/2015-ös gazdasági évben, kismértékben csökken az előző évben kiszállított 2,6 millió tonnához képest.

Az EC (2014a) alapján a cukorkvóta eltörlése (2017) után a keresleti-kínálati viszonyok kiegyenlítődhetnek az EU-ban. A kvóta megszüntetésének célja, hogy az unió cukorszektora versenyképes legyen a világpiacon az izoglükóz növekvő előállításával szemben. A változás előreláthatóan a cukorpiaci szektor átrendeződését hozza magával. A középtávú előrejelzés szerint az EU-ban a cukorrépa vetésterülete nem bővül jelentősen 2017 után, 1,6 millió hektárra prognosztizálják 2024-re. A termelés a 2014. évi 116 millióról 114,7 millió tonnára csökkenhet 2024-re. A cukorrépa termelése során a termékenyebb területek kerülhetnek előtérbe, ezért a hozamok növekedésére lehet számítani. Az unió a kvóta eltörlése után önelátó lehet cukorból, az import 3 millióról 1,91 millió tonnára csökkenhet. A cukorexport 2017 után 1,5-1,6 millió tonnáról 1,9 millió tonnára emelkedhet középtávon. Az EU izoglükóz-termelése 2024-re elérheti a 2,3 millió tonnát, ez 12 százalékos részarányt jelentene az édesítőszer felhasználásából. Az izoglükóz térhódítása már 2017 előtt bekövetkezhet. Természetesen a várakozásokat erőteljesen befolyásolja a kukoricatermelés volumene és a kukorica, valamint a cukorrépa árának alakulása, továbbá az, hogy a feldolgozók mennyire tudják a fogyasztókkal elfogadtatni ezt az édesítőszert. A cukorrépa bioetanolként történő felhasználásának csökkenését vetítik előre: a 2014/2015. gazdasági évi 0,8 millió tonna olajegyenértékről 2024-re 0,6 millió tonna olajegyenértékre eshet a termelés.

Az ABARES (2015) szerint a cukor globális termelése 184 millió tonna körül várható a következő, 2015/2016. gazdasági évben. Az előző évihez képest a termelés bővülésére számítanak Brazíliában, Thaiföldön, Mexikóban és Ausztráliában. A cukor teljes felhasználása 184 millió tonna körül alakulhat 2015/2016-ban, vagyis 1,3 millió tonnával haladhatja meg az előző gazdasági évi mennyiséget. Az elmúlt három év alacsony cukorárai, valamint a nem OECD-országok (elsősorban Brazília, Kína, India) népesség-

ének és jövedelmének növekedése pozitívan hathat a cukor egyetemes felhasználására a 2015/2016. gazdasági évben. A globális készlet/felhasználás arány 0,3 százalékponttal szűkülhet (42,9-ről 42,6 százalékra) a következő idényben, és ez az arány 32,2 százalék körül várható a 2019/2020. gazdasági évre. Az ABARES (2015) alapján a cukor globális termelése a jelenlegi 183 millióról 193,3 millió tonnára bővülhet 2019/2020-ra. A világ cukorfogyasztása ugyanezen periódus alatt 7 százalékkal emelkedve, 197 millió tonna körül várható öt év múlva. A cukor globális zárókészlete a folyó gazdasági évi 74,8 millió tonnáról 13 millió tonnával apadhat a 2019/2020. évi idényre (63,5 millió tonna).

Magyarországi piaci tendenciák

Kínálat

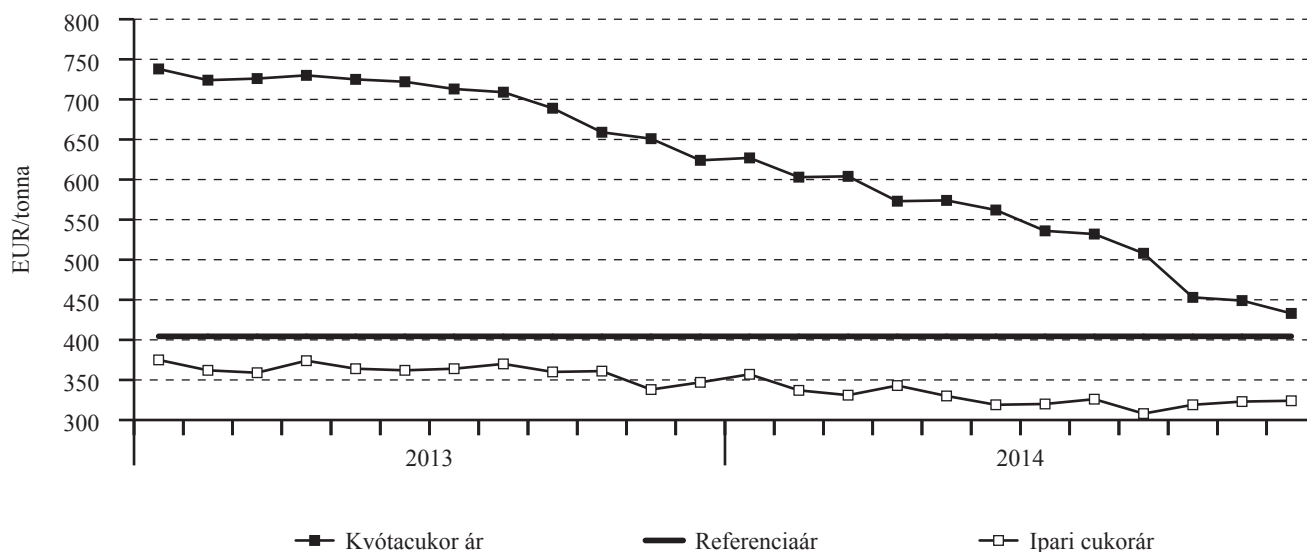
A KSH adatai szerint Magyarországon 15 ezer hektáron vetettek cukorrépát 2014-ben, 3 ezer hektárral kisebb területen, mint 2013-ban. A vetésterület az egyes megyékben csökkent a tervezetthez képest, Fejér megyében csaknem 50 százalékkal. A cukorrépa betakarított termésmennyisége 1010 ezer tonna volt 2014-ben, 1 százalékkal nagyobb az előző évinél. A cukorrépa hektáronkénti termésátlaga 52,6-ről 66,3 tonnára emelkedett a megfigyelt időszakban.

A Magyar Cukor Zrt. a 2014/2015. évi kampányban 11 ezer hektár területéről vásárolt fel cukorrépát. Az átlaghozam 73 tonna volt hektáronként. A vállalat 827 ezer tonna cukorrépát dolgozott fel a 120 napos kampány alatt, ebből 33 ezer tonna importból származott. A gyár napi répafeldolgozási kapacitása megközelítette a 7 ezer tonnát. A fehér-cukor mennyisége meghaladta a cég 105 ezer tonnás cukorkvótáját. A cukorrépa fajlagos cukortartalma az egy évvel ezelőtti 16,34 százalékról 14,63 százalékra csökkent a 2014/2015. gazdasági évben.

Bel- és külpiaci értékesítés

Magyarország cukorrépaimportja 2014-ben a huszonöttszöröse volt az előző évben külpiacokról vásárolt mennyiségnek. A cukorrépa és származékai (cukor, izoglükóz és melasz) exportjának értéke 33 százalékkal csökkent, az importé 12 százalékkal emelkedett 2014-ben az egy évvel korábbihoz viszonyítva (6. melléklet). A cukorrépa kivitele 177 ezerről 313 ezer tonnára bővült, a teljes mennyiséget Horvátországba szállítottuk. A magyarországi cukorfogyasztás meghaladja a 300 ezer tonnát, amit a belpiacon értékesíthető kvóta mennyisége nem fedez, ezért importra szoru-

14. ábra: Az ipari és a kvótacukor uniós ára (2013–2014)



Forrás: Európai Bizottság

tosan közelített egymáshoz a 2014. évi szezonban, a két ár közötti különbség 109 euró volt 2014 decemberében (az előző év ugyanezen időszakában a különbség 277 euró volt). A két ár konvergálásának oka, hogy míg az EU-ban az ősszel kezdődő betakarítás hatására emelkedő kínálat csökkentette a cukorárát, addig a világpiacon a Brazíliában várható gyengébb cukornádtermés és a folyamatosan bővülő fogyasztás következtében az ipari cukor ára kissé felfelé mozdult 2014 októberétől.

Egyes elemzőcégek rövid távon a világpiacon a cukorárak kismértékű csökkenését, stagnálását vetítik előre. A középtávra vonatkozó előrejelzések szerint a készletek jövőbeni csökkenése – ami az alacsony cukorárak miatt várható termelés-visszaesés, a fogyasztás egyre erősödő bővülése és a bioüzemanyag-részarány növelésének a következménye – pozitívan hathat a cukorárakra. A cukorkvóta 2017. évi eltörlése után az EC (2014a) szerint a cukor uniós és világpiacon a két ár közötti 200 euró/tonnás árrés 2024-re 50 euróra szűkülhet.

A cukorrépa 16 százalékos digesszióra vonatkozó minimálára minden tagállamban egységesen 26,29 euró/tonna. Magyarországon 14,63 százalék volt a 2014-ben betakarított répatermés cukortartalma, 2 százalékponttal kevesebb, mint 2013-ban. A minimáláron felül fizetett árról a Magyar Cukor Zrt. és a Cukorrépa Termesztők Országos Szövetségének képviselői közösen állapodtak meg. A prémiumok változtak 2014-ben az előző évihez képest, így a 16 százalékos cukortartalmú répa után összesen 3,8 eurót fizettek tonnánként, a de minimis támogatás 3 euró/tonna volt.

A magyar kormány 2014 őszén stratégiai együttműködési megállapodást kötött az osztrák Agrana élelmiszer-ipari csoport két magyarországi leányvállalatával, a Magyar Cukor Zrt.-vel és az Agrana-Juice Magyarország Kft.-vel. A megállapodás célja

a hazai cukoripar helyzetének javítása, a gyártás, az innováció és a kutatás fejlesztése, valamint képzési, beszállítási, közéleti, promóciós együttműködés a magyar cukorpiac szereplőivel. A 2017. évi tervezett kvótaeltörlés után az Agrana a teljes vertikumot átfogó üzletpolitikát alkalmazna, a kereskedelmet, a finomítást és a termelést integrálva. A további tervekben szerepel a cukordeficit kelet-közép-európai országok ellátása, valamint a legkevésbé fejlett és az afrikai, a karib-tengeri országok, továbbá a csendes-óceáni térség országai cukortermelőivel hosszú távú szerződéses viszony kialakítása. Az osztrák Agrana élelmiszer-ipari csoporthoz tartozó kaposvári cukorgyárban végéhez közeledik a csomagolóüzem építése, átadása 2015 második felére várható. Az új üzem az Agrana-csoport legnagyobb cukoripari beruházása a térségben. Az üzem többféle kiszerelésben, összesen évi 100 ezer tonna cukor csomagolására alkalmas. A beruházás értéke mintegy 16 millió euró és az Agrana modern magyarországi cukorlogisztikai rendszerének alapját jelenti.

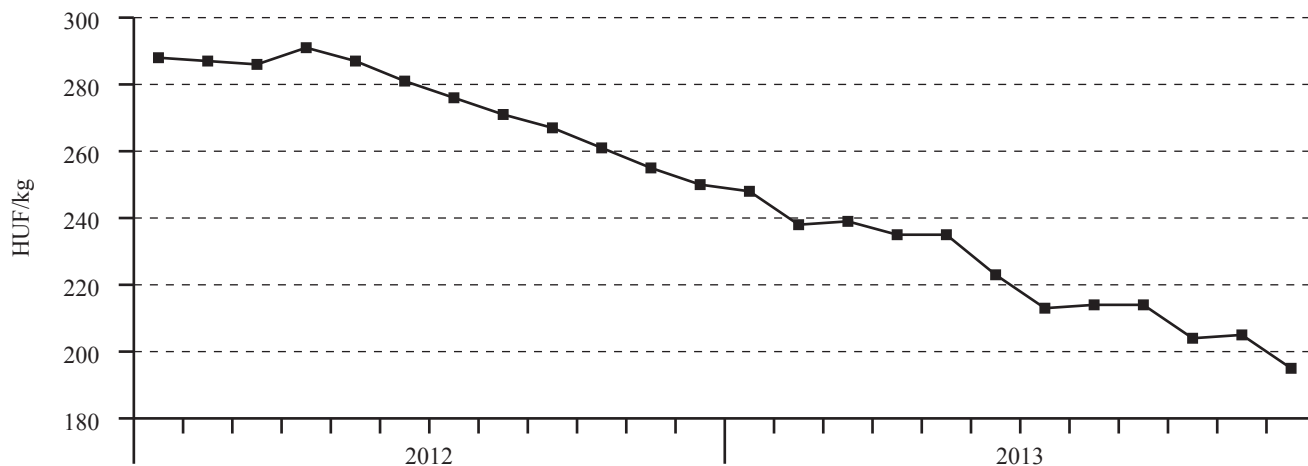
A kormány a Közös Agrárpolitika (KAP) reformjának keretében termeléshez kötött támogatásokat vezetett be. Támogatásban elsősorban a munkaintenzív ágazatok részesülhetnek, 2015 és 2020 között összesen 1,2 milliárd euró értékben. Az új KAP rendszerében a jelenleginél nagyobb mértékben kaphatnak termeléshez kötött támogatásokat a gazdák. Termeléshez kötött támogatásban részesül a cukorrépa is 2015-től. A 2015. évi becsült fajlagos támogatás 421,1 euró/hektár, 8,4 euró/répatonna átlag 50 tonna/hektár esetén. További segítséget jelentett az ágazatnak, hogy a cukorrépa-termelők újból nemzeti támogatásban részesülhettek 2014-ben. A támogatás keretösszege 1577 millió forint volt, fajlagos mértéke pedig 6,92

euró/cukorrépatonna, csaknem 2000 forint/tonna. A 2013. és 2014. évi támogatások együttes mértéke a kvótacukor előállításához felhasznált 16 százalékos cukortartalomra átszámított cukorrépa-tonnánként legfeljebb 15 euró 61 eurócentnek megfelelő forintösszeg, és egy hektár cukorrépa-terület után legfeljebb 1600 euró támogatás adható. Az Mezőgazdasági és Vidékfejlesztési Hivatal a támogatást 2014. december 31-ig fizette ki, így a termelőknek április után kifi-

zetett mintegy 440 millió forint csekély összegű (de minimis) támogatással az ágazat 2014-ben több mint 2 milliárd forint költségvetési forrásban részesült.

Magyarországon folytatódott a kristálycukor fogyasztói árának csökkenése 2014-ben, decemberben 20 százalékkal volt alacsonyabb, mint az előző év azonos hónapjában (15. ábra). A 200 forint/kilogramm alatti decemberi árszint az elmúlt négy év legalacsonyabb fogyasztói átlagárának tekinthető.

15. ábra: A kristálycukor fogyasztói ára Magyarországon (2013–2014)



Forrás: KSH