

Fullér Andrea egyiptológus, az ELTE Egyiptológia Doktori Programjának hallgatója. Kutatási területe a női bronzplasztika szerepe a templomi kultuszban a 22–26. dinasztia időszakában, illetve az egyiptománia magyarországi jelensége.

Legutóbbi írása az *Ókorban*: *Gondolatok egy bronzszoborról és a lótuszvirágon ülő oroszlánfejű istennő ábrázolásáról* (2016/1).

# Egyiptizáló síremlékek a budapesti zsidó temetőkben a 19–20. század fordulóján

Fullér Andrea

*Nándinak*

## Bevezetés

**M**íg az egyiptizáló síremlékek külföldi példái jól ismertek, kevésbé köztudott, hogy a funerális művészet e sajátos csoportját alkotó emlékeknek hazai párhuzamai is vannak. Ezek a 19–20. század fordulóján emelt monumentális családi mauzóleumok és síremlékek nagyszerűen illusztrálják az ókori egyiptomi művészetnek a hazai sírépítésre gyakorolt hatását. Tervezésük többnyire a kor jeles építészeihez köthető, szerzőségük azonban több esetben még azonosításra vár.

A jelentős műemléki, művészet- és kultúrtörténeti értékkel bíró csoport önálló művészettörténeti elemzésére – néhány síremlék ismertsége ellenére – eddig nem került sor.<sup>1</sup> Tudományos feldolgozásuk az egyiptológia területén szintén elvégzésre vár. Tanulmányom elsősorban ezt a hiányt kívánja pótolni, és választ keres többek között arra a kérdésre, hogy mi motiválhatta a megrendelőt, amikor síremléke egyiptomi stílusa mellett döntött. Egyben lehetőséget nyújt a kutatás során nyert, eddig feltáratlan építészettörténeti adatok ismertetésére, és kísérletet tesz az egyiptománia hazai sírépítésre gyakorolt hatása mögött megbúvó kulturális és társadalmi jellegzetességek feltárására.

## Sírkertek – Síremlékek

A hazai sírművészet különleges szegmensét alkotó egyiptizáló síremlékek két budapesti sírkertben: a Salgótarjáni és a Kozma utcai zsidó temetőben találhatók. A két sírkert némi átfedéssel egymás időbeli folytatásának tekinthető. Létesítésük jól tükrözi a temetkezési szokásokban bekövetkező változásokat, és összecseng a korszakban kialakított nagy európai temetők létrehozásával.<sup>2</sup>

A Fiumei úti sírkert, ismertebb nevén Kerepesi úti köztemető és a közvetlen szomszédságában létesített Salgótarjáni utcai zsidó temető története elkülönültségük ellenére szervesen kapcsolódik egymáshoz. Az 1874-ben – Budapest egyesítése után mindössze egy évvel – létesített Salgótarjáni utcai temető nem a legkorábbi pesti zsidó temető, de a legrégebbi, amely még mindig létezik.<sup>3</sup> Előzményének az a két temető tekinthető, amelyek a Váci úti keresztény sírkert közelében helyezkedtek el.<sup>4</sup> Közülük a korábbi, a mai Ferdinánd-híd területén egykor létesített sírkert bír nagy jelentőséggel, mivel ez volt a pesti zsidóság első Pest városán belül birtokolt, 1788-ban már létező temetője.<sup>5</sup> A második zsidó temetőt 1808-ban nyitották meg, mivel a korábbi hamar megtelt, és bár az 1850-es évekre ez a temető is kicsinek bizonyult, bővítését nem engedélyezték. A döntés összefüggésben állhatott azzal, hogy Pest város vezetése már 1847-ben határozatot hozott az igen prominens, de egy ideje helyhiánnyal küzdő Váci úti keresztény temető bezárásáról és egy új, egyesített köztemető létesítéséről.<sup>6</sup>

A város temetőkre vonatkozó centralizációs és közegészségügyi törekvései alól a hagyományosan mind temetkezési szokásaiban, mind pedig a temetkezési helyet illetően elkülönülő zsidóság sem vonhatta ki magát, és megszületett az a döntés, amely az új zsidó temető helyét a városi köztemetőben jelölte ki. Így 1874-ben megnyílt a Salgótarjáni utcai zsidó temető, amelyet egy fallal a Fiumei úti sírkert területéből választottak le.<sup>7</sup>

Az időközben kiépülő MÁV-vonal azonban mindkét temető bővítési lehetőségének korlátot szabott. Mivel a köztemető nem tudott lépést tartani a lakosság számának gyors növekedésével, a mellette elhelyezkedő zsidó temető területe pedig a többszöri bővítés ellenére is viszonylag kicsi maradt, a főváros új temetőket létesítet Rákoskeresztúron. A Fiumei úti és a Salgótarjáni utcai sírkertek dísztemetőként működtek tovább.<sup>8</sup> 1886-ban nyitották meg az Új köztemetőt, 1892-ben<sup>9</sup> pedig a mellette elhelyezkedő Kozma utcai zsidó temetőt, amelynek kialakításával létrejött Magyarország legnagyobb, napjainkban is működő zsidó temetője.<sup>10</sup>

### A Pesti Chevra Kadisa – a temető fenntartója

Az egyiptizáló síremlékekkel kapcsolatos összkép kialakításához fontos röviden kitérni a zsidó temetők kezelésére.

Míg a keresztény felekezetek esetében a 19. század második felében az egyházak temetkezéssel kapcsolatos szerepe visszaszorult és a temetési szertartás végrehajtására korlátozódott, a zsidóságnál ez a szekularizáció nem történt meg.<sup>11</sup> A halottak körüli teendőket a Chevra Kadisa (szentegylet) látta el, amely egyben a temetőt is fenntartotta és működtette.<sup>12</sup> Budapest egyesítése után mindhárom korábbi település szentegylete megőrizte függetlenségét. Közülük a pestinek 1874 és 1892 között a Salgótarjáni utcai volt az egyetlen működő sírkertje.<sup>13</sup> Az 1868/69-es, szakadással végződő magyarországi zsidó kongresszus után a hazai zsidóság három irányzata jött létre: az ortodox, a neológ és a status quo ante, azaz „legyen, amint eddig volt”.<sup>14</sup> Ez a szétválás azonban nem érintette a fővárosi temetkezéseket. Így a temető legintenzívebb használati időszakában a Salgótarjáni utcai sírkert volt a pesti zsidóság egyetlen használatban álló és egyben mindhárom irányzat követőjének közös temetője egészen 1890-ig. Ekkor az ortodox irányzat követőinek végül sikerült önálló temetőt nyitniuk: ez a napjainkban is fennálló Csörsz utcai ortodox temető.<sup>15</sup>

Zsidó tradíció szerint közösségtől függően vagy harminc nappal, vagy tizenkét hónappal, azaz az első halálórák évforduló alkalmával állítanak síremléket.<sup>16</sup> A Salgótarjáni utcai temetőt három oldalról határoló családi mauzóleumokhoz és síremlékekhez tartozó sírboltok építését a téglafal kiépítésével együtt kezdte meg a Chevra Kadisa 1875-ben. A nyolc, illetve tizenkét elhunyt befogadására alkalmas családi sírboltok építése több ütemben zajlott; a kripták hátsó falaként a kerítő fal alapozása szolgált. A legkorábbi fali sírboltok a temető déli, Salgótarjáni utcával határos fala mentén helyezkednek el. A Kozma utcai temetőben az 1890-es évek közepén kezdte meg a falak mellett elhelyezkedő sírboltok kiépítését a Chevra Kadisa.<sup>17</sup>

A családi sírboltok felépítményét azonban már a tulajdonos tervezte, és az ő kötelessége volt az építési engedély beszerezése a városi tanácstól. Ezek az építési engedélyek nagy jelentőséggel bírnak, mert gyakran visszakereshetők, és a tervezők mellett a megrendelő és az építész nevét is tartalmazhatják.<sup>18</sup>

A síremlék felállításához a Chevra Kadisa előljáróságának engedélyére is szükség volt. A benyújtott terveket a szentegylet irattára őrizte. Napjainkban egyetlen példány sem ismert

ebből az értékes tervanyagból.<sup>19</sup> A síremlékek díszítményei és formavilága szintén a szentegylet szabályozása alá tartozott. Az 1900-ban kiadott szabályzat szerint: „Az előljáróság az építkezésnél használandó díszítéseket és alakzatokat a valódi hagyományok vagy méretek túllépésének szempontjából kifogásolhatja, és az engedély megadását a terv átalakításától teheti függővé”.<sup>20</sup>

Bár a temetőben emelt, monumentális kivitelezésű családi mauzóleumok viszonylagos engedékenységről tanúskodnak, korabeli források alapján tudjuk, hogy a helyhez nem méltó felirat miatt sírkövet döntetett le a Chevra Kadisa, egy másikat pedig nem engedélyezett, mert felületét kép díszítette.<sup>21</sup> Mindezek és az előzőekben bemutatott szabályok ismerete még különlegesebbé tesz néhány rendhagyó és mindezidáig párhuzam nélkül álló dekorációs elemet, amelyek az alábbiakban részletesen ismertetésre kerülő egyiptizáló síremlékeket díszítik.

### A Salgótarjáni és Kozma utcai zsidó temetők egyiptizáló síremlékei

A kis alapterülettel rendelkező és ezért rövid ideig használatban álló Salgótarjáni utcai temető egy olyan korszakot reprezentál, amely hazánkban a prosperitás és ehhez kapcsolódóan a zsidóság asszimilációjának legjelentősebb időszaka.<sup>22</sup> Ez a temető Schweitzer József néhai országos főrabbi szavait idézve „a pesti magyar zsidóság hajdani fénykorának megtestesítője. (...) sírkövekből álló múzeum”. Egy olyan időszak lenyomata, „amelyet a pesti zsidóság (...) békés és virágzó történeti korszakának, az egész magyar zsidóság »aranykorának« nevezhetünk”.<sup>23</sup> A temető azonban nemcsak történeti szempontból, hanem művészettörténeti értékét tekintve is a régió legjelentősebb modern kori zsidó sírkertje.<sup>24</sup>

A temető atmoszféráját nagyban meghatározzák a déli, északi és nyugati fal mellett emelt impozáns családi mauzóleumok és síremlékek.<sup>25</sup> Architektúrájuk nagyszerűen reprezentálja a hazai építészeti stílusváltozásait, amely a neoreneszánsztól kezdődően a historizmuson és szecesszióon keresztül az újklasszicizmusig terjed.<sup>26</sup> 1892-től már a Kozma utcai sírkert a pesti zsidóság temetője, amelyben a falak mentén szintén számos lenyűgöző mauzóleumot és síremléket emeltek. Ezek építészeti stílusukat tekintve a Salgótarjáni utcai síremlékek folytatásai, és többnyire a szecesszió és art deco jegyében készültek.

A Salgótarjáni és Kozma utcai temetők művészete azonban teret engedett az olyan letisztult, a funerális karakterhez illeszkedő stílusnak is, mint az egyiptomi. A főváros egyetlen más fennmaradt, a tárgyalt korszakban (1890 – kb. 1914) létesített és ma is létező zsidó, illetve keresztény temetőjében sem találunk ilyen mennyiségű és ilyen magas színvonalon kivitelezett, reprezentatív egyiptizáló síremlékekkel.

A jelenség részben a budapesti temetők eltérő karakteréből fakad. A zsidó temetők síremlékanyagának vizsgálatakor is nagy jelentőséggel bír Tóth Vilmos azon megállapítása, amely szerint a Farkasréti és Fiumei úti sírkert, azaz a budai és a pesti temető síremlékanyaga egymást kiegészítve, együtt képviseli Budapest 19–20. századi temetkezési kultúráját.<sup>27</sup> Így a Salgótarjáni és Kozma utcai temetők anyaga, a Farkasréti zsidó temető és a korábbi sírkertekből származó síremlékek befogadjaként is működő Óbudai zsidó temető síremlékegyüttesével



1. kép. Neuberger Ignác és Adolf családi síremléke (a szerző felvétele)

egészíti ki egymást és nyújt megfelelő képet a korabeli fővárosi neológ temetkezési kultúráról. Az egyik szembeötlő különbség a pesti és a budai temetkezési szokásokban mind a keresztény, mind pedig a zsidó temetőket illetően a mauzóleumépítéssel, amely elsősorban a pesti temetkezések jellemzője. A külföldi példák jól ismert monumentális, reprezentatív, egyiptizáló mauzóleumok ezért a pesti zsidó temetőkben koncentrálnak. Az egyes temetők karakterét nagyban meghatározzák a helyi műhelyek és sírkőfaragók, illetve a temetőkhez köthető szobrászok és építésszek, ami szintén hozzájárult a temetők síremlékanyaga közötti különbséghez.<sup>28</sup> Mint ahogy arról később szó lesz, a pesti zsidó temetőkben nagy számban előfordul, az *első csoportba* sorolható egyszerű, letisztult alakzatú egyiptizáló síremlékek többsége Kohn Arnold sírkőgyáros műhelyéhez köthető.<sup>29</sup> Végül nagyon fontos különbséget jelent a keresztény és zsidó temetők között az utóbbiak érintetlensége. Az, hogy ma nem találkozunk a fővárosi keresztény temetőkben a pesti zsidó temetők egyiptizáló síremlékeihez hasonlókkal, nem bizonyítja azt, hogy ez eredetileg is így volt.<sup>30</sup> Ha szórványosan is, de két példa tanúsítja, hogy az egyiptomi motívumok használata nem kizárólagosan a zsidó temetők jellemzője. Döbrentei Gábor obeliszk formájú síremlékét az örökkévalóság ókori egyiptomi szimbóluma, a saját farkába harapó kígyó, az Uro-

borosz ábrázolása díszíti.<sup>31</sup> A másik példa pedig Reviczky Gábor egykori síremléke, amelyre részletesen később térek ki.

Mindkét temető egyiptizáló síremlékeinek építészeti- és művészettörténeti értékét tovább növeli az a tény, hogy Magyarországon a 19–20. század fordulóján, illetve az azt megelőző időszakban kevésbé tudott teret hódítani a Nyugat-Európában, majd az Egyesült Államokban oly népszerű egyiptizáló stílus. A városi építészeti területén csak elvétve találkozunk megvalósult, illetve fennmaradt egyiptomi építészeti és díszítőelemeket felvonultató épületekkel.<sup>32</sup>

A Salgótarjáni és Kozma utcai temetők egyiptizáló síremlékeinek tervezői között olyan kiváló építészeket találunk, mint a zsidó felekezeti intézmények által szívesen alkalmazott Quittner Zsigmond (1859–1918) és Fellner Sándor (1857–1945), de feltehetően szintén ide sorolható a sírépítészeti egyik híres specialistája, Gerster Kálmán (1850–1927).<sup>33</sup> Több síremlék a sírkőgyáros Kohn Arnold kőfaragó műhelyében készült. A szobrászművészek közül a hazai síremlékszobrászat egyik legjelesebb alakja, Donáth Gyula (1850–1909) képviselteti magát.<sup>34</sup>

A temetők egyiptizáló síremlékei három csoportba sorolhatók.<sup>35</sup> Az *első csoportot* azok a síremlékek alkotják, amelyeknek a formavilágában ismerhetők fel egyiptomi stílusle-

mek.<sup>36</sup> Ezekkel az egyszerű, letisztult alakzatú sírkövekkel és síremlékekkel viszonylag nagy számban találkozhatunk mind a kiemelt temetkezési helynek számító fal melletti családi sírboltoknál, mind pedig a temetők parcelláiban elszórtan. Gyakoribb a homorú pártázattal<sup>37</sup> koronázott sírkő, de a Kozma utcai temetőben előfordul piramisforma is.

A leggyakrabban előforduló típust képviseli Csányi Ágoston döntött oldalsíkú, lefelé enyhén szélesedő, homorú pártázattal koronázott, ókori egyiptomi kaput idéző családi síremléke, amely a Salgótarjáni utcai temető északi fala mellett áll. A Neuberger Ignác és Adolf családja számára épült síremléket (1. kép), amely szintén ókori egyiptomi kaput formáz, már a Kozma utcai temetőben emelték. A sírkő kialakítása sokkal összetettebb: homorú pártázatát egy kiemelkedő középrésszel hangsúlyozott oromzati záróelem koronázza. A sírt dekoratív, kőből készült kerítés egészíti ki. Mindkét fekete gránit síremlék Kohn Arnold sírkőgyáros műhelyében készült.<sup>38</sup>

Szintén ebbe a csoportba sorolható a Fellner Sándor<sup>39</sup> által tervezett Keppich-síremlék (2. kép),<sup>40</sup> továbbá lefelé enyhén szélesedő oldalfalai alapján a Bischitz-mauzóleum. Ez utóbbi sajátosság több más mauzóleum esetében is megfigyelhető, amelyek az egyiptomi *naos* jellegzetes oldalfalain kívül szintén nem rendelkeznek egyéb egyiptizáló tulajdonsággal.<sup>41</sup>

A Keppich-síremlék (1907 u.) jelenlegi kinézete nem tükrözi eredeti állapotát. A felületén található mély csaplyukák egykori fémdíszítményekről árulkodnak. A síremlék legérdekesebb eleme azonban a tetejét díszítő szárnyas napkorong, amelynek kidolgozása a befejezetlenség érzését kelti. A díszítmény eredeti kinézetéről nem áll rendelkezésre bővebb információ, felületén nem találhatóak a fémdíszek rögzítését biztosító furatok. A felmerülő kérdésre egy lehetséges megoldás az, hogy a szárnyas napkorong eredetileg teljes egészében fémborítást kapott, amelyet trébeléssel igazítottak a kőhöz.

Ide tartozik még a vásárhelyi Wodianer-síremlék, amely – bár mind formáját, mind pedig anyagát tekintve közeli hasonlóságot tükröz két további, a második csoportba sorolt sírbolttal: a budai Goldberger–Wolfner–Farkas- és a zempléni Moscovitz-síremlékekkel – az ókori egyiptomi kaput idéző formáját leszámítva más egyiptizáló elemet nem tartalmaz. A síremlék 1892 után épült, az építész személye ismeretlen.

A *második csoport* síremlékei már nemcsak formailag, hanem motívumkincsükben is egyiptizálnak. Elhelyezkedésüket tekintve többnyire a kiemelt helynek számító fal melletti sírboltokhoz tartoznak. Ebbe a csoportba sorolható a budai Goldberger–Wolfner–Farkas-síremlék, amely szintén ókori egyiptomi kapura hasonlít. A síremlék homorú pártázatán napkoronggal koronázott, stilizált kartusokból álló fríz fut végig, az emléktábla felett pedig szárnyas napkorongot ábrázoltak (3. kép). Az 1894 után emelt síremlék építészete ismeretlen. Szintén ide tartozik a zempléni Moscovitz-síremlék, amely a hazai egyiptizáló sírművészet egyik legérdekesebb példája (11–12. kép). Különlegessége miatt részletes ismertetésére a cikk második felében térek ki.

A Lajta Béla (1873–1920) által tervezett Guttmann- és Sváb-síremléket a szakirodalom a túlvilágra vezető „kapuépítményként” írja le. A kapu őrzője a Guttmann-síremlék esetében két oroszlán, a Sváb-síremléken pedig két madár.<sup>42</sup> A korábban ismertetett, ókori egyiptomi kaput idéző síremlékek szintén megfeleltethetők ennek a koncepciónak. A hazai egyiptizáló,

kapuépítmény formájú síremlékekhez érdekes párhuzamként szolgál Leopold és Lina Klein síremléke a bécsi Zentralfriedhofban. Míg ennél a síremléktípusnál a kapunyílás helyén általában az emléktábla kerül elhelyezésre, a bécsi síremlék valóban egy áttört struktúrájú, ajtónyílással rendelkező kapuépítményt jelenít meg.

A csoport másik különleges példája Davidsohn Mór<sup>43</sup> síremléke (4. kép), amelyet 1900-ban tervezett Vidor Emil.<sup>44</sup> Az első ránézésre szecessziós stílusjegyeket felvonultató síremlék dekorációjába és formavilágába egyiptomi elemek vegyülnek. Obeliszkre emlékeztető részét egy homorú pár-



2. kép. Keppich-síremlék (a szerző felvétele)



3. kép. A Goldberger–Wolfner–Farkas-síremlék szárnyasnapkorong-ábrázolása (a szerző felvétele)

táztból komponált fejezet koronázza, amely alatt stilizált szárnyas napkorongot ábrázoltak. A síremléket egykor egy valóságos fémpálmafa díszítette.<sup>45</sup> Napjainkban csak a díszítmény rögzítésére szolgáló fémelemek láthatók a síremlék jobb oldalán.

Mind a Davidssohn-, mind pedig a korábban ismertetett Keppich-síremlék közös jellemvonása, hogy bár a temető topografikus hierarchiájában nem a kiemelten prominensnek számító fal melletti sírboltokhoz tartoznak, tervezésük a korszak egy-egy kiemelkedő építéséhez köthető. Mindkét síremlék a temető útjai mellett, a szintén reprezentatívnek számító parcellaszéli helyek egyikén áll.<sup>46</sup>

A hazai egyiptizáló síremlékek legizgalmasabb és legimpozánsabb példái azonban kétségkívül a *harmadik csoportba* sorolható családi mauzóleumok. Ezekből kettő a Salgótarjáni utcai, két további pedig a Kozma utcai temetőben található.

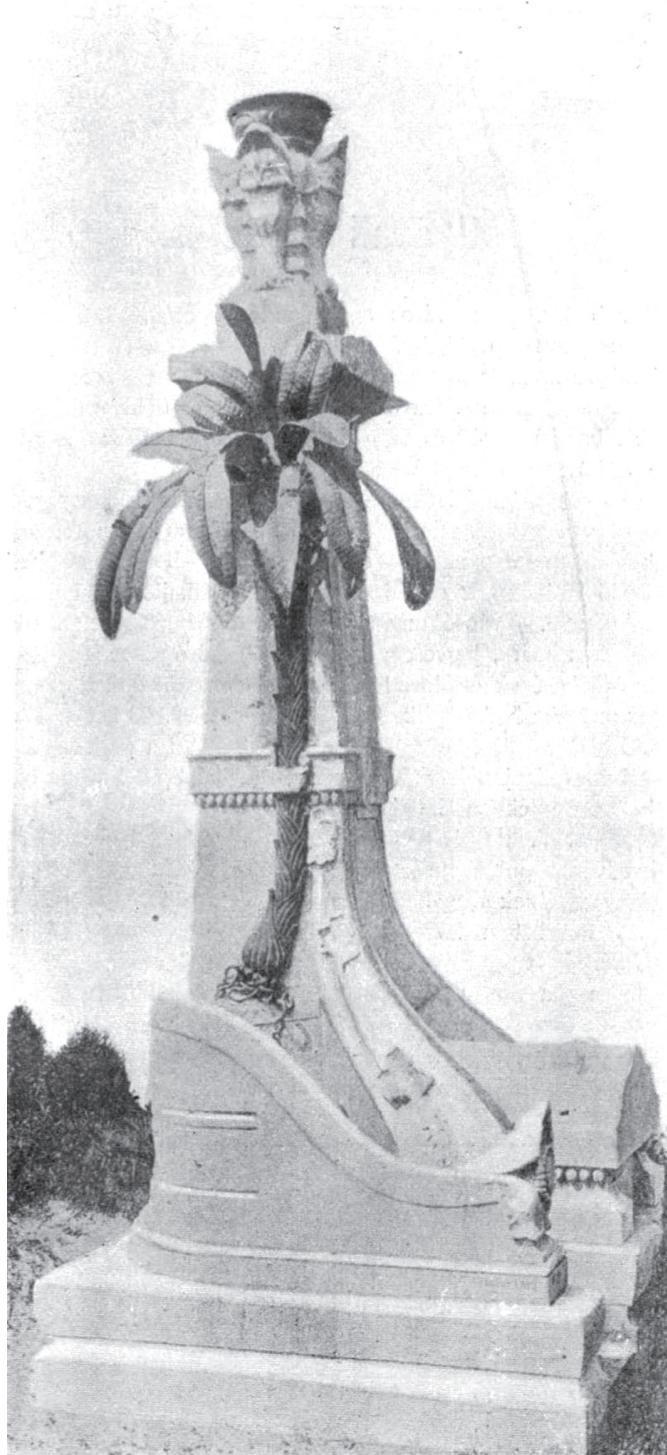
A Bródy-mauzóleum<sup>47</sup> (5. kép) felépítménye *naos* formájú, döntött oldalsíkú, lefelé enyhén szélesedő oldalfalakkal. A homlokzati éleket a lábazattól induló háromnegyedpálca tagozat<sup>48</sup> keretezi, amely a homorú pártázat alatt teljesen körbefut, díszítése jellegzetesen egyiptomi. Az épületet koronázó pártázatot madártollakra<sup>49</sup> emlékeztető elemekből álló díszítmény zárja le. A *cavetto* homlokzati síkját egy szárnyas nap-

korongot idéző ábrázolás díszíti (6. kép). A napkorong helyén azonban egy vízszintesen elhelyezkedő homokórát, alatta pedig az óra rögzítését biztosító, kígyófejben végződő szalagot ábrázoltak. A bejáratot két-két egyiptizáló, kompozit fejezetű oszlop keretezi, és további kettő található az épület belsejében, amelyek a sírfeliratot tartalmazó emléktáblát fogják közre. A papirusznövény ernyős virágzatát mintázó oszlopfők négyosztatúak, felületüket növényi motívumok díszítik. Az oszloplábazatokra stilizált szárhüvely motívumot faragtak. A síremlék bejáratát virágokkal díszített, stilizált egyiptizáló kovácsoltvas kerítés zárja le.

A belső dekorációban szintén jelentős hangsúlyt kaptak az egyiptomi elemek. A mennyezeten lótvuszvirágokból és bimbókból álló frízek futnak végig. A földemet és az oldalfalakat két negyedhomorlat köti össze. A közvetlenül a földémhez csatlakozó homorlatot lótvuszvirágokból és lótvusz bimbókból álló fríz díszíti. Az alatta végigfutó homorú átvezető elem felületén pedig stilizált, *nebu*-jelre<sup>50</sup> helyezett strucctollakkal és napkoronggal koronázott kartusokból álló fríz<sup>51</sup> fut körbe, amelyet a sarkokban liliomok, lótvuszvirágok és bimbók kapcsolnak össze. A kartusokban egy-egy ötágú csillagot ábrázoltak. A kartus-fríz alatt az épület külső éleit keretező tagozattal megegyező, egyiptomi díszítésű pálcatagozat fut körbe.

Mindkét oldalfalat három-három lótuszvirágot ábrázoló dombormű díszíti, amelyek a virágcsokrok között elhelyezett emléktáblákat fogták közre. Az ókori egyiptomi ábrázolásokra jellemző kettősség másik felét megjelenítő papiruszsás azonban nem jelenik meg a dekorációban.<sup>52</sup> A jobb oldali emléktábla mára sajnos eltűnt.

A hátsó falon elhelyezett emléktábla formája lefelé enyhén szélesedő oldalai miatt szintén jellegzetesen egyiptomi. Az alján az oszlopok lábazatán megjelenő stilizált növényi ornamentikát, felette pedig egy szárnyas napkorongra emlékezte-



4. kép. Davidssohn Mór síremléke (Führer 1906 nyomán)

tő díszítményt helyeztek el (7. kép). Utóbbi központi eleme szintén egy vízszintesen elhelyezkedő homokóra. Az óra felett ábrázolt kígyófejet (?) két keselyűfej, továbbá a nyaktól induló gallér keretezi. A fejtetön kétsoros díszítmény figyelhető meg. A homokóra alatt két lefelé ívelő vonallal határolt fűrészfog-minta egészíti ki a központi motívumot. Az emléktábla felett ábrázolt palmaág már a zsidó tradícióhoz kötődik: az egyenes, igaz jellem szimbóluma.<sup>53</sup>

A mauzóleumot 1893-ban a felesége számára<sup>54</sup> emeltette Bródy Zsigmond (1840–1906) neves publicista és lapkiadó, a Hungária Nyomda alapítója<sup>55</sup> és korának egyik legnagyobb mecénása.<sup>56</sup> A síremlék elegáns virágokkal díszített belső tere visszatükrözi, hogy a korán elveszített, szeretett hitves számára készült.

A napjainkban szabadon álló tószegi Freund-mauzóleum (8. kép) a korábbi előudvar időközben elbontott fala előtt állt.<sup>57</sup> Felépítménye szintén jellegzetesen *naos* formájú, egyiptizáló dekorációjába azonban klasszicizáló elemek vegyülnek.



5. kép. Bródy-mauzóleum (Quittner 1900 nyomán)



6. kép. A Bródy-mauzóleum egyiptizáló vízszintes homokóra ábrázolása (a szerző felvétele)

Az épületet homorú pártázat koronázza, amelyen lótszvirágokból és bimbókból álló fríz fut körbe, utóbbit a sarkoknál megtöri egy-egy levéldísz. A tetőt voluta-kratér formájú urna díszíti. A pártázat alatt és az épület élein itt is pálcamotívumot alkalmaztak, amelynek tagolása egyszerűbb. A *cavetto* homlokzati síkját szárnyas napkorong díszíti. A bejáratot egy-egy egyiptizáló papiruszfejezetes háromnegyedoszlop fogja közre (9. kép), a felette elhelyezett emléktáblát rozetták keretezik. Az oszlopfők felületét növényi motívumok díszítik, a lábzatokra papiruszsásból és stilizált szárhüvely-motívumból komponált díszítményt faragtak. A síremlék bejáratát egykor kovácsoltvas kerítés zárta le.

A belső tér dekorációja jóval visszafogottabb. A sírfeliratot tartalmazó emléktábla felett kettős kötáblát ábrázoltak, amely az elhunyt vallásos gondolkodására utal.<sup>58</sup> A földem alatt levelekből és virágokból álló fríz fut körbe. Az épületnek eredetileg ólomüveg ablaka volt.

A tószegi Freund-mauzóleum a családfő, tószegi Freund Henrik (1815–1894) földbirtokos és gabonakereskedő halála után épült, aki 1884-ben kapott nemesi címet.<sup>59</sup> Egyik fia, Vilmos (1847–1910) alapította 1892-ben a Kőbányai Polgári Serfőző Részvénytársaságot. Unokája Freund Antal (1880–1920),<sup>60</sup> a hazai pszichoanalitikus mozgalom legjelentősebb patrónusa volt. Az ő adománya révén kezdhetette meg működését az Internationaler Psychoanalytischer Verlag. Testvére, Lévy (Freund) Kata (1883–1969) a budapesti iskola női pszichoanalitikusainak egyike volt.<sup>61</sup>

A botfai Hűvös-mauzóleum (10. kép) már a Kozma utcai temetőben épült fel. Külső megjelenésében sokkal határozottabban érvényesülnek az eklektika stílusjegyei. Az egyiptizáló elemekhez klasszicizáló formavilág és szecessziós motívumkincs társul. A felépítmény ebben az esetben is az egyiptomi *naos* formáját idézi. Az éleket szintén leegyszerűsített egyiptizáló háromnegyedpálca tagozat keretezi. Az épület felső harmada azonban jóval tagoltabb, tetejét tümpanonokból és sarokakrotérionokból álló oromzat koronázza. Alatta növényi ornamentikával díszített homorú pártázat fut körbe, amelyet két horizontális fogrovat-mintát idéző tagozat határol, lentebb pedig egy stilizált növényi motívumokból álló fríz töri meg a fal síkját. A homlokzat lehangsúlyosabb díszje az emléktábla fölé helyezett címer, amely felett szárnyas napkorongot ábrázoltak. A belső tér kialakítása egyszerű és – amennyire a síremlék mai állapotából megállapítható – díszítetlen. A földémet és az oldalfalakat negyedhomorlat köti össze. A mennyezetet egykor egyiptizáló ólomüveg ablak díszítette közepén egy hatágú csillaggal.

A mauzóleum botfai Hűvös József (1838–1914) családja számára épült. Hűvös Józsefnek jelentős szerepe volt abban, hogy az elsők között indult Budapesten villamosjárat Európában. 1891-ben Balázs Mórral megalapította a Budapesti Vil-



7. kép. A Bródy-mauzóleum vízszintes homokórát tartó szárnyas lény-ábrázolása (Süvegh Eszter felvétele)

lamos Városi Vasút Részvénytársaságot és szintén alapítója, továbbá vezetője volt a földalatti vasútnak. Erdemeiért 1897-ben nemesi címet kapott.<sup>62</sup>

A csoport egyik legérdekesebb síremlékét, a Schulhoff-mauzóleumot szintén a Kozma utcai temetőben emelték. Építése 1914 utánra tehető. A síremléket ma dús növényzet rejtí, azonban ha nem futná be borostyán és nem nőnének benne fák, a glasgow-i Hood Monumenthez nagyon hasonló építményt látnánk.<sup>63</sup> Mindkét síremlék tizenkét egyiptizáló, kompozit fejezetű oszlopból áll. Szintén közeli párhuzamot tükröz többféle, gránitból faragott oszlopával a Syme Memorial,<sup>64</sup> amelyet Melbourne elővárosában emeltek 1908-ban. Egy további párhuzam a Bache Mausoleum New Yorkból.<sup>65</sup> Bár a Schulhoff-mauzóleum nem olyan grandiózus, mint a Syme Memorial vagy a Bache Mausoleum, finoman kidolgozott részleteivel nem marad el a külföldi párhuzamok mellett. Mind a négy síremléket ugyanaz az egyiptomi építmény, a „Traianus kioszkjaként” ismert bárkamegálló<sup>66</sup> inspirálta.

A Schulhoff-mauzóleum építésze ismeretlen. A síremlék egyiptizáló stílusa fakadhat a megrendelő személyes úti élményéből, de a döntést befolyásolhatta a síremlék tervezésével megbízott építész szakmai tapasztalata, esetleg utazási élménye. Alpár Ignác (1855–1928) az Anker-ház tervezése előtt irodájának tagjaival Egyiptomba utazott anyagot gyűjteni. Utazásáról szóló fényképekkel gazdagon illusztrált írását alig néhány évvel a Schulhoff-mauzóleum építése előtt, 1910-ben publikálta.<sup>67</sup> A cikkből kiderül, hogy egy egyiptomi utazás viszonylag könnyen megfizethető, és Fiuméből Alexandria már mindössze három és fél nap alatt kényelmesen elérhető hajóval.

Végül a hazai egyiptizáló síremlékek egyik legérdekesebb és feltételezhetően legkorábbi példáját mutatom be. A zempléni Moscovitz-síremlék<sup>68</sup> (11. kép) 1890-ben épült.<sup>69</sup> Az ókori egyiptomi kaput idéző építményt homorú pártázat koronázza, két oroslán és két kígyó keretezi. A síremlék egyik érdekessége az oroslánok elhelyezkedése,<sup>70</sup> amely Aker egyiptomi földisten alakját idézi. A horizont jelét közrefogó két, egymásnak háttal ülő vagy fekvő oroslán képében ábrázolt Aker a Túlvilág kapujának őre, a keleti és nyugati horizont megtestesítője.<sup>71</sup> A kígyó kthónikus szimbólum a mitológiában, ugyanakkor a gyógyítás ókori görög istenéhez, Asklepioszhoz is kötődik, így lett az orvostudomány szimbóluma. Az ókori zsidó tradícióban szintén gyógyító szimbólum.<sup>72</sup> A homlokzat leghangsúlyosabb eleme a két egyiptizáló oszloppal keretezett nemesi címer. Felette kapott helyet az emléktábla, amely egy-



8. kép. Tószegi Freund-mauzóleum (a szerző felvétele)



9. kép. A tószegi Freund-mauzóleum egyiptizáló oszlopféjezete (a szerző felvétele)



10. kép. A botfai Hüvös-mauzóleum  
(a szerző felvétele)

kor Dr. zempléni Moscovitz Mór nevét tartalmazta. A síremlék éleit eredetileg egyiptizáló háromnegyedpálca tagolta, amely a homorú pártázat alatt még körbefut, többi darabja azonban napjainkban nagyrészt a földön hever. A homorú pártázaton a szárnyas napkorong helyén szintén egy vízszintes homokórát tartó szárnyas lényt ábrázoltak (12. kép). Egy archív felvétel alapján a homokórához alulról két láb és madárfarok csatlakozik, mely utóbbit talán két kígyó fogja közre. A homokórát tartó lábak napjainkban is megfigyelhetők. Az óra feletti fej erősen megrongálódott, de kivehető egy korona vagy fejdísz, talán két szarv, esetleg hajfürt és két további, a fejet keretező elem. A régi fényképen még látható Dr. zempléni Moscovitz Mór (1810–1880) sírfelirata,<sup>73</sup> aki az első hazai homeopata orvosok egyike volt.<sup>74</sup> 1831-ben sikeresen küzdött a kolerajárvány ellen, majd az Andrassy család háziorvosa lett. A kiegyezés után 1867-ben Andrassy Gyula miniszterelnöktől nemesi címet kapott.<sup>75</sup> Moscovitz Mór 1880-ban hunyt el, a síremlék azonban tíz évvel később, 1890-ben egy korábbi síremlék helyén épült.<sup>76</sup> Így bár zempléni Moscovitz Mórnak állít emléket, mégis elsősorban a síremléket építtető fia, zempléni Moscovitz Géyza korát tükrözi.

### *Kitekintés: a szárnyas szimbólumok és a homokóra-motívum<sup>77</sup>*

Két korábban ismertetett egyiptizáló síremléken szinte azonos szárnyas szimbólumot ábrázoltak, amelynek egy további variánsa látható a Bródy-mauzóleum homlokzatán. Bár a Moscovitz-síremlék és a Bródy-mauzóleum díszítőelemei némileg eltérnek egymástól, összességében közel azonos elemekből épülnek fel. A kettő közül a Moscovitz-síremlék ábrázolása a korábbi. A dombormű rossz állapota azonban nem teszi lehetővé a szárnyas lény részletes leírását, és a rendelkezésre álló egyetlen archív felvétel alapján sem rekonstruálható. A Bródy-mauzóleum esetében szintén nehézséget okoz a homokórát tartó szárnyas lény fejének meghatározása, amely – feltehetően nem véletlenül – minden nézőpontból mást mutat. A síremléket tervező Quittner Zsigmond a következőképpen fogalmaz a Bródy- és két további mauzóleumot ismertető cikkében.

*Sajnos, a zsidó szertartás még mai napig is szigorúan ragaszkodik a régi testámentom azon tilalmához, mely mindenféle emberi vagy állati alaknak akár kép, akár szobor által való utánczását szigorúan tiltja. (...) Ma ezen tilalom teljesen elvesztette létjogosultságát, de sajnós, hogy a zsidók mai napig sem engedik, sem templomaikat, sem sírjait figurális festéssel vagy szobrászattal díszíteni. Ez által különösen síremlékek tervezésekor a művész keze nagyon meg van kötve és a legkifejezőbb dísz, t. i. az emberi alak allegóriája ki van rekesztve. A tervező művész kizárólag az architektonikus alapokra és tisztán ornamentális díszítésre van szorítva.<sup>78</sup>*

A homokórát tartó szárnyas lény ábrázolása megfeleltethető az Időnek, amelyet szárnyakkal és homokórával ábrázoltak, mint például Paul Zehentner 1643-ban megjelent könyvének címlapján.<sup>79</sup> A szárnyas homokóra Vergilius egyik sorát idézi: *fugit irreparabile tempus*, „visszahozhatatlanul rohan az idő” (*Georgica* III. 284). Ritkábban a homokóra a Mértékletesség szimbóluma, akit szintén ábrázolhattak szárnyakkal. Így a homokórát tartó szárnyas lény *Temperantia* alakjának, a mértékletesség allegóriájának is megfeleltethető.<sup>80</sup>

Az egyiptizáló homokóra egyik legközelebbi párhuzamát Reviczky Gyula (1855–1889) költő síremlékének homorú pártázatán ábrázolták. A síremléket 1891-ben emelték a Fiumei úti sírkertben, tervezője Köllő Miklós. Itt azonban a homokóra függőlegesen helyezkedett el és az ábrázoláshoz nem társult egyéb elem. A síremlék rossz minőségű kőből készült és sajnos elpusztult.<sup>81</sup> A Reviczky-síremlék kapcsán érdemes megjegyezni, hogy 1953-ban a Fiumei úti sírkert északkeleti sarkában százhetven, az 1870-es és 1920-as évek között épült fali sírboltot és részben két parcellát számoltak fel. Így ha esetleg volt is még további egyiptizáló sírbolt vagy sírkő, nem tudjuk pontosan, hogy mennyi és milyen síremlék veszett el örökre.<sup>82</sup>

Az egyiptizáló homokóra ábrázolásának egy másik közeli párhuzama a Glasgow Necropolisban egykor a koporsók ideiglenes tárolására szolgáló, 1837-ben épült Egyptian Vaults bejáratát díszíti.<sup>83</sup> Az egyiptomi stílusú vízszintes homokórát tartó lény, illetve magának a félredöntött homokórának egyiptizáló párhuzamát azonban mindezidáig nem sikerült fellelni. A bu-

dapesti síremlékeken a szárnyakkal keretezett homokóra vízszintesen helyezkedik el, ezáltal a végtelen jeléhez hasonlít. A félrefordított homokórában nem pereg az idő, örökké áll.

### Építészek – megrendelők

A rendelkezésre álló szakirodalom alapján a zempléni Moscovitz-síremlék 1892 előtt épült, és szobrászati díszei Donáth Gyulához köthetők.<sup>84</sup> Az *Építő Ipar* szaklapban 1890-ben publikált építési engedély azonban Reiszner Ignác nevére szól.<sup>85</sup> Az eredeti építési engedélyt Budapest Főváros Levéltára őrzi.<sup>86</sup> Eredetileg négy mellékletet tartalmazott, amelyek időközben elvesztek.

Az építési engedély sem Reiszner Ignác, sem pedig Donáth Gyula nevét nem tartalmazza. Reiszner Ignác munkásságát kevésbé ismerjük, feltehetően ő volt a hivatalból kirendelt építész. Donáth Gyula azonban korának egyik legismertebb szobrásza volt, aki München, Drezda, Bécs és Szentpétervár híres művészeti akadémiáin tanult.<sup>87</sup> Az Operaház építésének hírére visszatért hazánkba, és hamarosan egyik megbízást kapta a másik után.<sup>88</sup> Az 1890-es évekre ő lett a hazai funerals művészet egyik legnagyobb szobrásza.<sup>89</sup> A hazai figurális síremlékművészetben fordulópontot jelentett mestere, Huszár Adolf számára 1889-ben tervezett síremléke, amely egy ókori mitológiai alak merész társítása a ke-



11. kép. A zempléni Moscovitz-síremlék (a szerző felvétele)



12. kép. A zempléni Moscovitz-síremlék vízszintes homokóráát tartó szárnyas lény-ábrázolása (Süvegh Eszter felvétele)

reszténység szimbólumával. A nagyméretű kereszt előtt az élet fonalát elvágó Atroposz párka áll.<sup>90</sup> Donáth a hazai síremlékművészet megújítójaként „az általa megteremtett egyedi, újszerű halál-allegóriákat tradicionális attribútumokkal kombinálta”.<sup>91</sup>

A Moscovitz-síremlék keletkezéstörténete kapcsán szintén érdemes röviden kitérni a megrendelő személyére. Zempléni Moscovitz Géyza jogi doktorátust szerzett Bécsben, majd rövid ideig Andrássy Gyula titkára volt. Korai lemondása után visszavonult alsókörtvélyesi családi birtokára, amely mindig nyitva állt a korszak legkiemelkedőbb művészei és gondolkodói előtt. Műgyűjtő volt, aki budapesti otthonában szintén nyitott szalont vitt.<sup>92</sup> „(...) nyílt házat tartott Pesten, s bárki barátai közül meghívás nélkül felmehetett hozzájuk vacsorázni. Örömet lelte benne, hogy házában a legkülönbözőbb pártállású és világnézetű emberek találkoztak, és ott éjfélig elvitatkoztak irodalmi és politikai kérdésekről.”<sup>93</sup> A házigazda, feltehetően Kipling népszerű könyve után, „dzsunglinak” nevezte ezeket a társas eseményeket, amely az összegyűlt társaság különleges és változatos összetételére utalt. Kedvenc vendégeinek egyike Petrovics Elek művészettörténész volt, a Szépművészeti Múzeum későbbi igazgatója.<sup>94</sup>

Az egyiptizáló síremlékekkel kapcsolatban gyakran felmerül a szabadkőműves kötődés lehetősége. A Moscovitz-síremlék esetében ezt a benyomást tovább erősíti a vízszintes homokórát tartó különleges lény, továbbá a családi címet keretező két oszlop és a síremléket közrefogó két oroszán ábrázolása. A zsidó temetők szimbólumrendszerében a két oszlop megfeleltethető a Salamon Temploma előtt felállított oszloppárnak: Jákin és Boáz (I. Kir. k., 7,21) ábrázolásával gyakran találkozunk síremlékeken,<sup>95</sup> ugyanakkor szabadkőműves szimbólum is lehet.<sup>96</sup> Az oroszán ábrázolás szintén megjelenhet zsidó temetők sírkövein, síremlékein.<sup>97</sup> A Moscovitz-síremlék oroszánjai a kaput megtestesítő síremlék védelmezőinek tekinthetők, ezáltal megfeleltethetők a szfinxeknek, amelyekhez szintén szabadkőműves jelentéstartalom társítható.<sup>98</sup> Az idő mulandóságát jelképező homokóra gyakori síremlék-ábrázolás, ugyanakkor szabadkőműves jelentéstartalommal is bír.<sup>99</sup>

Bár sem a síremlék alkotóját, Donáth Gyulát, sem pedig a megbízót, Moscovitz Géyzát nem sikerült szabadkőműves páholyhoz kötni, utóbbit családi tradíció és közeli ismeretség fűzte Andrássy Gyulához,<sup>100</sup> aki miniszterelnöki befolyása révén elérte, hogy a Monarchiában egyedül hazánkban engedélyezzék a szabadkőművesség működését 1868-tól.<sup>101</sup> Moscovitz ifjabb Andrássy Gyula bizalmas tanácsadója volt.<sup>102</sup> Ismeretési körébe olyan fiatalok tartoztak, akik később szabadkőműves páholyokhoz csatlakoztak, mint például Ady Endre és Jászi Oszkár, aki Moscovitz Géyza lányának, Lesznai Annának (Moscovitz Amália) második férje, 1911-től pedig a Martinovics páholy főmestere volt.<sup>103</sup> Mindezek ellenére nehéz megítélni, hogy a Moscovitz-síremlék esetében számolhatunk-e bármiféle szabadkőműves hatással, vagy különlegessége a Donáth Gyula által megalkotott rendhagyó „halál-allegóriából” fakad.

Az 1894 után emelt tószegi Freund-mauzóleum tervezőjének személye a rendelkezésre álló szakirodalom alapján ismeretlen. Egy 1927-ben közölt nekrológ szerint a síremlék tervezése azonban Gerster Kálmánhoz (1850–1927) köthető.<sup>104</sup> A Kos-

suth-mauzóleum építésének nem a Freund-mauzóleum lenne az egyetlen egyiptizáló stílusú tervezése. Eredetileg a Kos-suth-síremlék belső terét egyiptizáló stílusban alkotta meg,<sup>105</sup> de a korábban elfogadott terveket az építőbizottság 1902-ben átdolgoztatta.<sup>106</sup> Gerster Kálmán a bécsi Képzőművészeti Akadémián tanult, majd tanulmányúton vett részt Olaszországban és Németországban.<sup>107</sup> Művei a klasszikus stílus átfogó ismeretét tükrözik. A Nemzeti Szalon egyik alapítója és első igazgatója volt.<sup>108</sup>

Míg a Salgótarjáni és Kozma utcai temető egyiptizáló síremlékeinek és mauzóleumainak megrendelői közül egyedül botfai Hűvös József volt szabadkőműves,<sup>109</sup> addig az építészek között többen is páholytagok voltak. Ennek alapján azonban nehéz megállapítani, hogy a szabadkőműves kötődés hatással volt-e a síremlékek stílusára. Az 1893-ban épült Bródy-mauzóleum építészé Quittner Zsigmond (1857–1918), aki tanulmányait a berlini Építészeti Akadémián végezte, majd a müncheni Műszaki Főiskolán szerzett diplomát.<sup>110</sup> Pályája során jelentős közéleti szerepet töltött be.<sup>111</sup> Tanulmányútjain afrikai országokba is ellátogatott.<sup>112</sup> Quittner Zsigmond az Alten Getreuen szabadkőműves páholy tagja volt.<sup>113</sup>

A botfai Hűvös-mauzóleumot Wellisch Alfréd (1854–1941) tervezte 1906-ban.<sup>114</sup> Tanulmányait Karlsruhéban, a bécsi Képzőművészeti Akadémián, majd Párizsban az École des Beaux-Arts-on végezte.<sup>115</sup> Több jótékonyági és kulturális alapítványt hozott létre. Kiemelkedő építészeti és mecénási tevékenysége elismeréseként 1910-ben nemességet kapott.<sup>116</sup> Az Eötvös szabadkőműves páholy tagja volt 1881 és 1892 között, majd 1892-ben megalapította a Reform szabadkőműves páholyt, amelyből 1896-ban kilépett.<sup>117</sup>

Davidssohn Mór síremlékét unokája Vidor Emil (1867–1952) tervezte. Vidor Emil Budapesten, a müncheni Műegyetemen és a Berlin–Charlottenburgi Műegyetemen tanult.<sup>118</sup> A Demokrácia, majd 1904-től a Corvin Mátyás szabadkőműves páholy tagja volt. 1949-ben törölték a szabadkőművesek sorából.<sup>119</sup>

A tanulmányban ismertetett síremlékek közül csak a botfai Hűvös-mauzóleum esetében sikerült mind a megbízót, mind pedig az építész valamely szabadkőműves páholyhoz kötni. A síremlék mai állapotában<sup>120</sup> semmiféle közismert szabadkőműves szimbólumot nem tartalmaz. A két zárt terű mauzóleummal (Bródy és tószegi Freund) összehasonlítva szintén nem figyelhető meg kirívó eltérés vagy szabadkőműves hatás.

A szabadkőműves páholyokhoz tartozó építészek által tervezett síremlékeknél a szabadkőműves kötődésnek egyelőre csupán olyan nehezen megfogható aspektusa érhető utol, mint a korábban részletesen ismertetett Moscovitz-síremlék esetében.<sup>121</sup>

Tényleges egyiptomi kötődést a Davidssohn-síremléknél sikerült feltárni. Az eredetileg fém pálmafával díszített síremlék tulajdonosa, Davidssohn Mór az Osztrák–Egyiptomi Bank igazgatója volt.<sup>122</sup> Wodianer Fülöp (1820–1899) családi sírboltja kapcsán ugyanakkor érdemes megemlíteni az 1898-ban megjelent *Egiptom művészete* című könyvet,<sup>123</sup> amely a Wodianer F. és Fiai császári és királyi udvari könyvkereskedése gondozásában jelent meg. Wodianer Fülöp a 19. század második felének egyik legjelentősebb hírlap- és könyvkiadója volt. Érdemeiért 1897-ben nemességet kapott.<sup>124</sup> A síremlék egyiptizáló stílus

fakadhatott a kétszázötven rajzzal bőségesen illusztrált könyv ismeretéből.

A Salgótarjáni és Kozma utcai temetők síremlékeinek egyiptizáló stílusával kapcsolatban kevésbé kimutatható a konkrét szabadkőműves kapcsolat, illetve az egyértelmű egyiptomi kötődés. A síremlékek megrendelői és építészei azonban több nyelven írtak és olvastak, közülük többen német anyanyelvűek voltak. Széleskörű műveltségük, olvasottságuk és nyitottságuk révén könnyen találkozhattak a 19. században megszülető és a század végén rohamosan fejlődő új tudománnyal, az egyiptológiaiával, amelynek ekkorra már hatalmas szakirodalma vált elérhetővé, és amely „az egész művelt világ figyelmét Egyiptom s vele az emberiség öskultúrája felé”<sup>125</sup> irányította.

## Összegzés

A budapesti egyiptizáló síremlékek építészei híres külföldi műegyetemeken és művészeti akadémiákon tanultak. Ismerték a Père-Lachaise temetőben épült mauzóleumokat és síremléke-

ket, amelyek világszerte elterjedt mintakönyvek anyagául szolgáltak.<sup>126</sup> A magyar egyiptizáló síremlékek művészettörténeti értékét tovább növeli az a tény, hogy a dualista Osztrák–Magyar Monarchia időszakában épült mauzóleumoknak és síremlékeknek ilyen gazdag anyagával a bécsi Zentralfriedhofban például nem találkozunk.

Az egyiptizáló síremlékek megrendelőinek és tervezőinek életére, társadalmi helyzetére és temetkezési szokásaira nagyban hatottak a korban lezajló emancipációs és asszimilációs folyamatok. Ugyanakkor a vallási tradíciók is erősen meghatározták a síremlékek stílusát és helyét. A sírtulajdonosok közül többen rendelkeztek vidéki földbirtokkal. Impozáns családi síremlékeiket azonban mégsem birtokközpontjuk temetőjében vagy kastélyuk parkjában építették fel, hanem a főváros pesti zsidó temetőiben.<sup>127</sup> Ebben közrejátszott az, hogy városi, polgári életmódot folytattak, de döntésükre nagyban hathatott a két pesti zsidó temető, illetve az ott eltemetett személyek presztízse, amit mi sem bizonyít ekesebben, mint az, hogy a régi óbudai gyökerekkel rendelkező budai Goldberger család szintén a Salgótarjáni utcai zsidó temetőt választotta végső nyughelyeként.

## Jegyzetek

Hálás köszönetemet szeretném kifejezni a Nemzeti Örökség Intézetének a tanulmány elkészítéséhez nyújtott segítségért. Ezúton is hálafeleként köszönöm Ritoók Pálnak, hogy felhívta a figyelmemet erre az értékes építészeti anyagra. Végül nagyon szépen köszönöm Dr. Koltai Kornéliának és Dr. Zsom Dóranak, hogy első pillanattól fantáziát láttak a témában, és figyelmükkel, tanácsaikkal jelentősen hozzájárultak munkámhoz.

- 1 A tanulmányban ismertetésre kerülő síremlékanyag a kutatás jelenlegi állását tükrözi, és korántsem tekinthető teljesnek. Ez a hiányosság egyrészt a Kozma utcai temető méretéből, másrészt a síremlékek jelenlegi állapotából fakad. A munkában csak akkor tehető újabb jelentős előrelépés, ha a Kozma utcai temető fala mellett emelt mauzóleumokat és fali sírboltokat megtisztítják az elburjánzott növényezettől, és így azok újra hozzáférhetővé válnak.
- 2 A 19. század elején alapított modern európai és amerikai nagyvárosi temetőkről, illetve a párizsi Père-Lachaise temető jelentőségével kapcsolatban lásd Curl 2006, 286–290; a modern kori nagyvárosi zsidó temetőkről lásd Klein 2018, 45, 55–56, 73–79. Az újonnan létesített nagyvárosi temetőről lásd még Gecséné Tar 2012, 16–21; Papp 2013, 415–416.
- 3 A Salgótarjáni utcai zsidótemetőről lásd Frojimovics et al. 1995, 600–604; Tóth 1999, 22–23; Haraszi 2004, 44–79; Klein 2011, 105–111; Csáki 2018, 281–332; Tóth 2018, 344–385; Klein 2018, 260–275. A temetőről megjelent első monográfia: Tóth 2014; legutóbb lásd Bányai et al. 2017.
- 4 Fehér 1933, 81–84.
- 5 Lásd Frojimovics et al. 1995, 583–585; Csáki 2018, 282, 300.
- 6 A második pesti zsidó temető létesítéséről és a Váci úti keresztény sírkerttel történő bezárásáról lásd Fehér 1933, 83–84; a temetők bezáráshoz vezető helyzet részletes ismertetését lásd Csáki 2018, 282–290. A Váci úti keresztény temető bezárásáról lásd még Tóth 1999, 6, 22.
- 7 Csáki 2018, 283–290. A Fiumei úti sírkert és a Salgótarjáni utcai zsidó temető létesítéséről lásd Fehér 1933, 88–89; Tóth 1999, 6–7, 22–23; Papp 2013, 416.
- 8 Lásd Fehér 1933, 89–90; Csáki 2018, 292–296.
- 9 A Kozma utcai temető megnyitásával kapcsolatban eltérő dátumok szerepelnek a rendelkezésre álló szakirodalomban. Tanulmá-

nyomban a Csáki Tamás által megadott évszámot használom, aki a közelmúltban publikálta levéltári forrásokra támaszkodó munkáját: Csáki 2018. Ezúton is nagyon köszönöm Csáki Tamás szíves segítségét, aki rendelkezésemre bocsátotta publikálatlan kéziratát (Csáki 2017), és időt szakított a velem való konzultációra. Tanulmányom megírása során nagyban támaszkodtam a Salgótarjáni utcai temetőről megjelent kiváló publikációjára.

- 10 A Kozma utcai zsidó temetőről lásd Frojimovics et al. 1995, 604–610; Haraszi 2004, 80–257; Klein 2011, 105; Csáki 2018, 326–328; Klein 2018, 276–287.
- 11 Lásd Csáki 2018, 299.
- 12 A pesti zsidó temetők működésének városi szabályozásáról és a Pesti Chevra Kadisáról lásd Csáki 2018, 296–304. A keresztény temetkezési szokásokkal kapcsolatos változásokról lásd Tóth 1999, 9. A Chevra Kadisáról és a zsidó temetők működéséről lásd még Frojimovics et al. 1995, 583–589; Konrád 2014, 47–49; és Bányai et al. 2017, 6–7.
- 13 Lásd Csáki 2018, 301.
- 14 A témáról lásd bővebben Bányai et al. 2017, 10–11.
- 15 Lásd Csáki 2018, 301. A Csörsz utcai ortodox temetőről lásd bővebben Frojimovics et al. 1995, 596–600; Haraszi 2004, 34–39.
- 16 Lásd Bányai et al. 2017, 7. A Salgótarjáni utcai temetőben emelt monumentális síremlékeknel azonban ez nem minden alkalommal történt így. A később részletesen tárgyalt Moscovitz-síremlék esetében levéltári adatokkal igazolható, hogy a jelenlegi síremlék kivitelezésére és a családi sírbolt átalakítására tíz évvel a sírhelyre történő első temetkezés után, 1890-ben került sor. Lásd 69. jegyzet.
- 17 Lásd Csáki 2018, 291, 293, 317–320.
- 18 Lásd Csáki 2018, 321. A Moscovitz-síremlék publikált, illetve eredeti építési engedélyéről lásd később 75. és 76. jegyzet.
- 19 Lásd Csáki 2018, 311, 321.
- 20 Lásd Csáki 2018, 320–321.
- 21 Lásd Csáki 2018, 312–313.
- 22 Tóth 1999, 22.
- 23 Tóth 2014, 7.
- 24 Lásd Klein 2011, 106.
- 25 Erről lásd bővebben Csáki 2018, 321–326.

- 26 Lásd Csáki 2018, 324. A hazai mauzóleumok építészetéről lásd bővebben Papp 2013, 415–421.
- 27 Tóth 2003, 4.
- 28 Vö. Tóth 2003, 36, 62–68.
- 29 Vö. 36. jegyzet.
- 30 A téma kutatása szempontjából különösen nagy veszteség a Fiumei úti sírkertben felszámolt mintegy 170 fali sírbolt és két parcella részleges megszüntetése, mivel a Salgótarjáni utcai temető alkotóinak tevékenysége elsősorban ehhez a keresztény sírkerthez köthető. A felszámolásról lásd később a 81. jegyzethez kapcsolódóan.
- 31 A síremlék eredetileg a Tabáni temetőben állt, ahonnan a temető felszámolását követően (1939) a Németvölgyi temetőbe került, majd a temető megszüntetése után (1963) a Fiumei Úti Sírkertben kapott helyet, ahol napjainkban is áll. A felszámolt régi budai temetőkhöz kapcsolódóan lásd Tóth Vilmos Farkasréti temetőről szóló tanulmányát: Tóth 2003; Döbrentei Gábor síremlékéről: Tóth 2003, 29–30; a síremlékről legutóbb lásd Tóth 2018, 104.
- 32 Mint például az Operaház előtt örökődő két szfinx, a Zeneakadémia homlokzati díszei, a Lánchíd pülónjai, valamint a Podmaniczky utcában álló Magyarországi Symbolikus Nagypáholy egykori páholyházának homlokzati és belső dekorációja Budapesten, vagy az esztergomi Sötétkapu mindkét kapuzata. Csak tervrajz maradt azonban a Váralagút egyiptizáló stílusú kapuzata, amelyhez eredetileg két variáció is született, erről lásd Kismarty-Lechner Jenő feljegyzését Zubreczki Dávid írásában: Zubreczki 2016a. A Váralagút egyiptomi stílusú tervrajzáról lásd még Fleischer 1935, 324–325, 1. ábra; Zubreczki 2016b; továbbá a Központi Antikvárium 123. árverésének 83. tételét képező, Barabás Miklós rajza alapján készült litográfiát, lásd Központi Antikvárium. Ezúton is köszönöm Süvegh Eszter szíves segítségét, aki figyelmembe ajánlotta ezt az aukciós tételt. A Magyarországi Symbolikus Nagypáholy páholyházáról lásd Keresztessy Csaba tanulmányát: Keresztessy 1995, 5–47.
- 33 Lásd Csáki 2018, 325.
- 34 A Salgótarjáni utcai temetőhöz köthető építészeti, szobrászok és kőfaragók listáját lásd Tóth 2014, 119–120; a Fiumei úti sírkert és a Salgótarjáni utcai temető alkotóinak összevont adattárát lásd Tóth 2018, 503–517.
- 35 Amennyiben nincs külön feltüntetve, a fejezetben tárgyalt mauzóleumokat és síremlékeket a Salgótarjáni utcai temetőben emelték.
- 36 Az első csoportba sorolható síremlékek magas száma miatt a teljes korpusz összegyűjtésére jelen tanulmány keretei között nem vállalkoztam. A múlt századfordulón különösen népszerű és szinte az ország összes temetőjében megtalálható obeliszk formájú síremlékeket érdemes elkülöníteni ettől a csoporttól.
- 37 Az egyiptomi építészet meghatározó eleme a kapukat, pülónokat, templomokat koronázó párkány vagy homorú pártázat (*cavetto*), amely negyedhomorlatból és keskeny lemezből áll. Lásd Szentkirályi-Détshy 2000<sup>5</sup>, 30 és Szentkirályi-Détshy 2000<sup>5</sup>, 9, 7–8. ábra. Lásd még Arnold 2003, 46.
- 38 Csányi Ágoston családi síremlékének tervrajzát lásd Csáki 2018, 316, 9. kép. A Neuberger-síremléken feltüntették Kohn Arnold sírkőgyáros nevét.
- 39 Szintén Fellner Sándor tervezte Keppich Emil neogótikus stílusban épült palotáját (Terézváros, Szobi utca 3.). A palotáról lásd Zsiray-Rummer 2015; Fellner Sándor munkásságáról lásd Rozsnyai József tanulmányát: Rozsnyai 2017.
- 40 A síremléken szerepel mind az építész, mind pedig a kőfaragó neve. A Keppich-síremlékről lásd Tóth 2014, 31, 98, 108, 85. kép, 168–170; Bányai et al. 2017, 23; Tóth 2018, 378; Csáki 2018, 316.
- 41 Mint például a Quittner Zsigmond által tervezett Laczkó-, valamint Wahrmann-mauzóleum, lásd Quittner 1900, 15–18.
- 42 Lajta Béla funerális művészetéről lásd Majoros Valéria írását: Majoros 1983, 165–184, 80–91. kép; a két említett síremlékről bővebben: Majoros 1983, 172–173. Erről lásd még Tóth 2005, 24.
- 43 A vezetéknevű sírkőre vésett írásmódja, amely mellett a korabeli sajtóban és a rendelkezésre álló szakirodalomban a Dawidsohn, valamint a Dawidsohn változat szintén előfordul.
- 44 A síremlék keltezésével kapcsolatban lásd Csáki 2018, 325, 128. jegyzet. A fémről készült pálmafáról lásd Diner-Dénes 1901, 20; Vidor Emil építészről lásd Gerle-Kovács-Makovecz 1990, 211–215.
- 45 A síremlék eredeti állapotát bemutató fényképet lásd Führer 1906, 29.
- 46 A temető térbeli hierarchiájáról lásd bővebben Csáki 2018, 298–299, 304–308, 313–316.
- 47 A mauzóleum dunaalmási mészkőből épült, oszlopait besztercebányai homokkőből faragták, az emléktábla pedig fekete belga márványból készült. A Bródy-mauzóleumról lásd Quittner 1900, 15, 17.
- 48 Az ókori egyiptomi építészet jellegzetes keretező tagozata, amelyet az itt láthatóval azonos módon az épületek vízszintes és függőleges éleinek lezárásaként használtak. Díszítése szintén megfelel az ókori egyiptomi épületeken alkalmazott tagozatokénak, amelyek a korai időkben eredetileg nádból vagy gyékényből készült elemek kőből faragott utánpótlásai. A „Cavetto cornice, torus moulding” címszavak alatt lásd bővebben Arnold 2003, 46–47.
- 49 Az oromdísz elemeinek formai megoldása a mauzóleum emléktáblája felett elhelyezett szárnyas lény tollait idézi. Ugyanakkor közeli hasonlóságot tükröz a Medinet Habu-i templomkörzet keleti főkapujának oromzati záróelemével. A Medinet Habu-i oromdíszről lásd Hölscher 1934, Pls. 25–30, 37. A keleti főkapu leírását lásd Hölscher-Anthes 1951, 4–8, Pl. 3, Pls. 6–11, 17–20. Ezúton is köszönöm Dr. Bács Tamás szíves segítségét, aki felhívta a figyelmem erre a párhuzamra.
- 50 Az arany ókori egyiptomi hieroglif jele, amely gyöngyökből fűzött gallért ábrázol, lásd Gardiner 1957, 505, S12. Az arany hieroglif jeléről lásd bővebben Müller-Thiem, 2000, 33–36.
- 51 Hasonló ókori, uralkodói kartusokból álló fríz ismert a Kom Ombó-i templomból. A Kom Ombó-i frízről lásd: Gettyimages.
- 52 Az ókori egyiptomi ábrázolásokon a két országgrészt: Felső- és Alsó-Egyiptomot szimbolizáló címernövények gyakran párban jelennek meg. Egy ókori egyiptomi épület esetében a tájolásnak megfelelően az egyik oldalfalat lótuszcsokor (Dél) díszítené, a másikat pedig papiruszsás (Észak).
- 53 A pálmaág az aratási ünnep csokrának egyik tartozéka. Gyakori sírkőábrázolás már az ókori zsidó katakombákban, lásd Kiss 2014, 27. A pálmáról és a pálmaágról lásd még Frojimovics et al. 1995, 594; Gellér 2007, 9–10; Klein 2018, 440.
- 54 Lásd Quittner 1900, 15.
- 55 Bródy Zsigmond lapkiadói tevékenységéről lásd Bárczy et al. 1933, 5, 53–55.
- 56 1890-ben megalapította a Magyar Tudományos Akadémia Bródy-jutalmát, amelyet háromévente valamely kiemelkedő publicisztikai mű kapott; ennek hiányában kiváló újságíróknak is odaítélhették. Az első jutalmazott Pulszky Ferenc volt, a következő pedig ifjabb Andrassy Gyula, lásd Pintér 1934, 116. 1897-ben gyermekkorházat létesített felesége emlékére. Bródy Zsigmondról lásd Groszmann 1929, 142. A mauzóleum tervezője Quittner Zsigmond. Szintén ő a társtervezője a Bajcsy-Zsilinszky út 34. alatt álló, a Hungária nyomda számára épült háznak, amelyet Bródy Zsigmond építtetett.
- 57 Csáki 2017, 20.
- 58 A tízparancsolat köztábláinak ábrázolása elsősorban zsinagógák homlokzatán jelenik meg, de sírköveken is előfordul, lásd Kiss 2014, 27. A két törvénytábláról lásd még Klein 2018, 443; Bányai et al. 2017, 24–25; Gellér 2007, 8–9; Frojimovics et al. 1995, 595.

- 59 A nemesi cím odaitéléséről lásd MNL OL K27 18840916 1884.09.16. Minisztertanácsi jegyzőkönyvek – 1884.09.16.-i ülés; *Budapesti Közlöny* 1884, 1.
- 60 Idegen nyelvű szakirodalomban dr. Anton von Freund.
- 61 Tószegi Freund Antalról és Sigmund Freudhoz fűződő barátságáról lásd Hidvégi 1997; Mészáros–Erős 2003, 132, 146; Erős 2005, 511–514; Moreau-Ricaud 2005. Az Internationaler Psychoanalytischer Verlag történetéről és működéséről lásd Illetschko 2017. Lévy (Freund) Katáról és Sigmund Freud Budapesten töltött nyaráról lásd Borgos 2017, 149–164.
- 62 Szilágyi 1929, 384, 2; Haraszi 2004, 146; Katona 2017. A Hüvös családról lásd Tarnóczky 2009, 2307–2308.
- 63 Az 1902-ben épült Hood Monumentről lásd Packer 2012, 67, 277–279.
- 64 A Syme Memorialról, amelyet a Boroondara Cemetery presbiteriánus részében emeltek, lásd Condon 2012.
- 65 Az 1916-ban tervezett Bache Mausoleumról lásd Keister 2013; Dale 2017.
- 66 Feltehetően Augustus alatt épült, befejezetlenül maradt dekorációs programját azonban Traianus idején készítették. Augustus kioszkjáról lásd Arnold 2003, 25.
- 67 Alpár 1910, 1–13.
- 68 A Moscovitz-síremlékről lásd Losonczy 1892, 142, 146.
- 69 Az eredeti építési engedélyt Budapest Főváros Levéltára őrzi: BFL IV.1407.b III 1871 1890 III.54/1890. A Moscovitz-síremlék szolgált előképként a korábban ismertetett vásárhelyi Wodianer- és Goldberger–Wolfner–Farkas-síremlékhez, amelyek tervezője ismeretlen.
- 70 A Moscovitz-síremlék oroslánpárjának elhelyezkedése mindenképpen rendhagyó. Ez különösen akkor szembetűnő, ha összevetjük más, zsidó temetőben található oroslános síremlékkel, mint például a Kozma utcai temetőben lévő Brüll-mauzóleum és Popper Samu családi mauzóleuma vagy a Salgótarjáni utcai temetőben emelt Guttman-síremlék. Mindhárom példa esetében az oroslánok előre, a látogató felé néznek.
- 71 Akerről lásd Wilkinson 2003, 176.
- 72 Lásd Schiller 1984, 61–65; Antoniou et al. 2011, 217–221.
- 73 Lásd Losonczy 1892, 142.
- 74 Lásd Kóczián–Kölnéi 2002, 75–110.
- 75 Zempléni Moscovitz Mórról lásd Fenyves 2010, 62; Török 2012, 24; Konrád 2014, 156, 167–168, 411–413; Repiszky 2018.
- 76 A síremlék átalakításáról szóló építési engedélyt lásd BFL IV.1407.b III 1871 1890 III.54/1890; Moscovitz Mór gyászjelentését lásd *Orvosi Hetilap* 1880, 668–669. cols.
- 77 Ezúton is köszönöm Dr. Bányai Viktória szíves segítségét és a szárnyas ábrázolásokkal kapcsolatos észrevételeit.
- 78 Quittner 1900, 15.
- 79 Zehentner 1643. A címlap Idő-ábrázolásáról lásd Borszák 1959, 487.
- 80 Temperantiáról és homokórát tartó ábrázolásáról Sienában lásd Nagy 2007, 49–64; Boucheron 2005, 1182–1184. Temperantia egy további ritka ábrázolásáról homokórával lásd Kiefer 2003, 163–164, fig. 31.
- 81 Reviczky Gyula síremlékéről lásd *Vasárnapi Újság* 1891, 425. Az új, szinte teljesen eltérő sírszobrot Gách István Lipót tervezte 1932-ben. Az új síremléknél már csupán a büszthöz tartozó posztamens formája tükröz egyiptomi hatást lefelé enyhén szélesedő oldalaival, és idézi a korábbi síremlék alakját. Reviczky Gyula síremlékeiről lásd Tóth 1999, 36–37. Az új síremlékről készült fényképet lásd *Új Idők* 1940, 510.
- 82 A felszámolásról lásd bővebben Tóth 1999, 88–93; Tóth 2003, 50.
- 83 Lásd Scott 2005, 111, fig. 31; Packer 2012, 67, 230, 279.
- 84 Lásd Losonczy 1892, 136–146. A rendelkezésre álló szakirodalomban nem találkozunk a síremlék pontos építési idejére vonatkozó adattal, lásd Tóth 2014, 54; Tóth 2018, 350; Csáki 2018, 324.
- 85 Lásd *Építő Ipar* 1890, 47.
- 86 BFL IV.1407.b III 1871 1890 III.54/1890.
- 87 Donáth Gyuláról lásd Both 1881, 270–271; Szana 1883, 834–836; Jancsák 1996, 121–122.
- 88 Lásd Szana 1883, 835–836.
- 89 Donáth Gyuláról és szobrászatáról lásd Gerő 1905, 25–30; L. 1909, 368–371; Gerő é. n., 367–374.
- 90 Huszár Adolf síremlékéről lásd Prém 1889, 5; *Fővárosi Lapok* 1889, 449; Losonczy 1892, 143–144; Tóth 1999, 16–18.
- 91 Lásd Tóth 1999, 53–54.
- 92 Zempléni Moscovitz Géyzáról lásd Repiszky 2004, 163, 186; Stewart 2011, 3–4; Török 2012, 24, 27–28; és Konrád 2014, 156–157, 160–162, 168, 412–413; legújabban Repiszky 2018. Repiszky Tamást rokoni szálak fűzik a Moscovitz családhoz: Lesznai Anna (Moscovitz Amália) második férjének, Jászi Oszkárnak a dédunokaöccse.
- 93 Lásd Jászi 1982, 557–558.
- 94 Lásd Jászi 1982, 558.
- 95 A két oszlop jámbor életet jelez, lásd Frojimovics et al. 1995, 595. Az oszloppár zsidó építészetre gyakorolt hatásáról lásd Kiss 2014, 27.
- 96 Salamon Templomának és az oszloppárnak a szabadkőműves-ség építészeti jelképrendszerében betöltött jelentőségéről lásd Curl 2014, 565–574. A szabadkőműves műhelyről mint Salamon templomáról lásd Moore 2006, 16–31; továbbá a „Temple of Solomon” címszavak alatt lásd Mackey–McClenachan 1884, 796–798. A Magyarországi Szimbolikus Nagypáholy műhelyéről lásd Keresztessy 1995, 5–6. A két oszlopról lásd Curl 1993, 28–32; továbbá a „Pillars of the Porch” címszavak alatt lásd Mackey–McClenachan 1884, 583–587.
- 97 Lásd Kiss 2014, 28; Klein 2018, 141–142.
- 98 Lásd Loeben 2017, 225; továbbá a „Sphinx” címszó alatt lásd Mackey–McClenachan 1884, 732.
- 99 Lásd „Hour-Glass” címszó alatt Mackey–McClenachan 1884, 351. Felvétele során a keresőt egy sötét kamrába vezetik, ahol az asztalon elhelyezett tárgyak egyike egy homokóra, lásd Keresztessy 1995, 10.
- 100 Apja, Moscovitz Mór az Andrássy család háziiorvosa és bizalmasa volt, lásd Konrád 2014, 167, 411–413.
- 101 Lásd Berényi 2005, 134; Benedek 2013, 134–135; Benedek 2018, 71–72. Andrássy Gyula 1870-től a Mont Sinai páholy tagja volt, 1872-től pedig fiával, ifjabb Andrássy Gyulával a Corvin Mátyás páholy tagjai lettek; lásd Berényi 2005, 134. Benedek Szabolcs írása alapján Andrássy Gyula 1854-ben a párizsi Le Mont Sinai páholyba nyert felvételt, lásd Benedek 2013, 135; Benedek 2018, 72; és Károlyi é. n., 298.
- 102 Lásd Károlyi é. n., 298; Jászi 1982, 557.
- 103 A szabadkőműves Adyról lásd Berényi 2005, 132; Nacsády 2018, 311–340; Jászi Oszkáról lásd Berényi 2005, 197; Jászi 2018, 159–188.
- 104 Lásd Fábrián 1927, 138. A nekrológ a következő mauzóleumokat sorolja fel: Neuschloss-, Freund-, Ehrenfeld- és Brüll-mauzóleum. Gerster Kálmán hagyatékát a Magyar Nemzeti Levéltár Országos Levéltára őrzi, ahol a Freund-mauzóleum kivételével az összes felsorolt mauzóleum tervrajza megtalálható. Brüll: MNL OL T 8 No 18/141–143; Neuschloss: MNL OL T 8 No 18/8; Ehrenfeld: MNL OL T 8 No 18/102–104. Gerster Kálmán munkásságát Papp Gábor György dolgozta fel. Disszertációjában mindhárom említett mauzóleum szerepel, a Freund-mauzóleumra vonatkozó utalást azonban nem tartalmaz, lásd Papp 2007, 22.
- 105 Amerikai körútján Kossuth Lajost szabadkőművessé avatták Cincinnati-ben. Elképzelhető, hogy Kossuth szabadkőműves kö-

- tődése közrejátszott abban, hogy mauzóleumának belső terét eredetileg egyiptizáló stílusban tervezték meg. A szabadkőműves Kossuth Lajosról lásd Berényi 2005, 208–209; Berényi 2018, 277–298. Gerster Kálmán unokatestvére, Gerster Béla (1850–1923), a Korinthuszi-csatorna tervezője szintén szabadkőműves volt. Gerster Béla korinthusi vázagyűjteménye 1950-ben vásárlás útján került az Antik Gyűjteménybe, lásd Nagy 2013, 125, 161. Gerster Béláról lásd Papp 2007, 60, 66–67, 87–88; Berényi 2005, 181.
- 106 Lásd E. Csorba 1983, 140; Papp 2002, 74; Papp 2007, 95.
- 107 Lásd Fábrián 1927, 138; Sisa 1996, 172, 180; Papp 2002, 50–51; Papp 2007, 13–18.
- 108 Papp 2002, 51.
- 109 1878-ban felvételt nyert a Galilei páholyba, majd a Pátria páholy egyik alapító tagja (1901): Berényi 2005, 194.
- 110 Lásd Sisa 1996, 172, 175.
- 111 A Magyar Építőművészek Szövetségének elnöke, továbbá a Fővárosi Közmunkák Tanácsának és az Országos Középítészeti Tanácsának tagja volt. Közéleti szerepléséről és munkásságáról lásd Sz. n. 1918, 84–85; Gerle–Kovács–Makovecz 1990, 159–160; Frojimovics et al. 1995, 641–642.
- 112 Lásd Gerle–Kovács–Makovecz 1990, 159.
- 113 Lásd Berényi 2005, 242.
- 114 A tervlapokat Budapest Főváros Levéltára őrzi: BFL XV 17 d 328 0004645 Kozma utcai izraelita temető, Botfai Hűvös József családi sírboltja, 1906–1907 (Ügyirat).
- 115 Lásd Gerle–Kovács–Makovecz 1990, 218; Sisa 1996, 172. Munkásságáról: Frojimovics et al. 1995, 644; Tóth 2001, 30.
- 116 Tóth 2001, 30.
- 117 Lásd Berényi 2005, 277–278.
- 118 Vidor Emil családjáról és munkásságáról lásd Czeizel 1999, 55–58; munkásságáról lásd még Gerle–Kovács–Makovecz 1990, 211–215. Tószegi Freund Vilmos lányát, tószegi Freund Reginát vette feleségül, és 1903-tól ő végezte a Polgári Serfőző Rt. építészeti munkáit, lásd Gerle–Kovács–Makovecz 1990, 211. Szintén ő tervezte apósa családi síremlékét, amelyet a tószegi Freund-mauzóleum mellett emeltek. A tószegi Freund családról lásd bővebben a tószegi Freund-mauzóleum kapcsán.
- 119 Lásd Berényi 2005, 275.
- 120 A mauzóleum belső burkolata, ólomüveglakka, valamint az emléktábla sérült, részben elpusztult.
- 121 Vö. 86. jegyzet.
- 122 *Pesti Napló* 1900, 3.
- 123 Körösi László: *Egyiptom művészete*. Budapest. A könyvről Mahler Ede írt recenziót: Mahler 1898. A könyv szerzője 1896-ban részt vett azon az egyiptomi utazáson, amelyet a m. k. vallás- és közoktatásügyi minisztérium szervezett magyar tanárok részére. Az utazás résztvevőiről és az utána megjelent munkák bibliográfiáját lásd Körösi 1898, 470. Az utazás kapcsán 1899-ben megjelent *Egyiptom. Magyar tanárok tanulmánykönyve* című mű egyik szerzője és szerkesztője szintén Körösi László volt. Az 1896-os utazásról Platz Bonifác kapcsán lásd még Kovács 2004.
- 124 Wodianer Fülöpről: Friedman 1929, 965; Frojimovics et al. 1995, 132–133, 145; Kenyeres 1982, 1051.
- 125 Körösi 1898, 465.
- 126 A témáról lásd Curl 2006, 290.
- 127 Lásd Csáki 2018, 323. Míg a dualizmus keresztény arisztokráciáját tevékenysége nagyrészt a fővároshoz kötötte, családi síremlékeiket és mauzóleumaikat mégis inkább vidéken építtették fel, vö. Tóth 1999, 60–62.

## Bibliográfia

### Levéltári források

- Budapest Főváros Levéltára (BFL)  
 BFL XV.17.d.328 Közéleti tervtár, 1873–1965 (sorozat)  
 BFL IV.1407.b Budapest székesfőváros tanácsának iratai, Tanácsai ügyosztályok központi irattára  
 Magyar Nemzeti Levéltár Országos Levéltára (MNL OL)  
 K 27 Minisztertanácsi jegyzőkönyvek  
 T 8 Gerster-hagyaték (1878–1913)

### Szakirodalom

- Alpár I. 1910. „Egyiptomról”: *Magyar Építőművészet* 8/2, 1–13.
- Antoniou, S. A. et al. 2011. „The Rod and the Serpent. History’s Ultimate Healing Symbol”: *World Journal of Surgery* 35, 217–221.
- Arnold, D. 2003. *The Encyclopedia of Ancient Egyptian Architecture*. Cairo.
- Bányai V. et al. 2017. *Az örökkévalóság háza. A Salgótarjáni utcai zsidó temető*. Budapest.
- Bárczy I. et al. 1933. *1873–1933 Hatvan esztendő*. Budapest.
- Benedek Sz. 2013. „Adalékok a magyarországi szabadkőművesség történetéhez”: A. Giese: *Szabadkőművesek*. Budapest, 132–163.
- Benedek Sz. 2018. „Egység a hazában – a magyar szabadkőművesség madártávlatból 1989-ig”: Márton L. (szerk.): *Szabadkőművesség titok nélkül. Dokumentumok és esszék a magyar szabadkőművesség történetéből*. Budapest, 67–92.
- Berényi Zs. Á. 2005. *Budapest és a szabadkőművesség*. Budapest.
- Berényi Zs. Á. 2018. „Kossuth Lajos, szabadsághős, szabadkőműves”: Márton L. (szerk.): *Szabadkőművesség titkok nélkül. Dokumentumok és esszék a magyar szabadkőművesség történetéből*. Budapest, 277–298.

- Borgos A. 2017. „Lévy (Freund) Katáról”: *Imágó Budapest* 6/3, 149–164.
- ifj. Both M. 1881. „Donáth”: *Fővárosi Lapok* 18/52 (1881. május 3.), 270–271.
- Boucheron, P. 2005. „’Turn Your Eyes to Behold Her, You Who Are Governing, Who Is Portrayed Here’. Ambrogio Lorenzetti’s Fresco of Good Government”: *Annales. Histoire, Sciences Sociales* 6, 1137–1199.
- Borzák I. 1959. „Adriai tengernek Syrenaia”: *Irodalomtörténet* 47, 480–488.
- ifj. Both M. 1881. „Donáth”: *Fővárosi Lapok* 18/52 (1881. március 5.), 270–271.
- Budapesti Közlöny 1884. „Hivatalos rész”: *Budapesti Közlöny* 18/237 (1884. december 10.), 1.
- Chevalier, J. – Gheerbrant, A. 1973–1974. „Franc-Maçonnerie”: *Dictionnaire des Symboles*. Paris, 463–465.
- Condon, V. 2012. *An Egyptian Tomb in an Australian Cemetery. An Egyptian Temple in an Australian Cemetery. David Syme’s Tomb in the Boroondara Cemetery in Kew*. <http://www.sirgeoffreysyme.com.au/contents/boroondara.html> (2019. szeptember 10.).
- Curl, J. S. 1993. *The Art and Architecture of Freemasonry. An Introductory Study*. Woodstock – New York.
- Curl, J. S. 2006. *The Egyptian Revival. Ancient Egypt as the Inspiration for Design Motifs in the West*. London – New York.
- Curl, J. S. 2014. „Freemasonry and Architecture”: H. Bogdan – J. A. M. Snoek (szerk.): *Handbook of Freemasonry*. Brill Handbooks on Contemporary Religion 8. Leiden–Boston.
- Czeizel E. 1999. „Szilárd Leó családfájának genetikai értékelése”: *Válóság* 42/3, 53–69.
- Csáki T. 2017. *Salgótarjáni utcai zsidó temető*. Művészettörténeti tanulmány. Budapest (publikálatlan kézirat).

- Csáki T. 2018. „A Salgótarjáni utcai temető – a pesti zsidó közösség sírkertje, 1874–1891”: I. Kenyeres et al. (szerk.): *Urbs – Magyar várostörténeti évkönyv 12*. Budapest, 281–332.
- E. Csorba Cs. 1983. „A Kossuth-mauzóleum építéstörténete”: *Ars Hungarica* 11/1, 127–158, 60–71. kép.
- Dale, H. 2017. *Woodlawn Cemetery – Bache Mausoleum*. <http://www.aheadworld.org/2017/03/16/woodlawn-cemetery-bache-mausoleum/> (2019. szeptember 10.).
- Diner-Dénes J. 1901. „A karácsonyi kiállítás. Az Iparművészeti Társulat karácsonyi kiállítása”: *Magyar Iparművészet* 4, 1–23.
- Erős F. 2005. „On the History of Hungarian Psychoanalysis”: P. Weibel (szerk.): *Beyond Art: A Third Culture. A Comparative Study in Cultures, Art and Science in the 20<sup>th</sup> century Austria and Hungary*. Wien – New York, 511–514.
- Építő Ipar 1890. „Közvetlenül”: *Építő Ipar* 14/5, 683. szám (1890. február 2.), 47.
- Fábián G. 1927. „Gerster Kálmán 1850–1927”: *Építő Ipar* 51/35–36 (1927. szeptember 15.), 137–138.
- Fehér J. A. 1933. *Budapest székesfőváros temetőinek története*. Bölcsészdoktori értekezés. Magyar Királyi József Műegyetem. Budapest.
- Fenyves K. 2010. *Képzelt asszimiláció? Négy zsidó értelmiségi nemzedék önképe*. Budapest.
- Fleischer Gy. 1935. „Gróf Széchenyi István és a budai Várhegy kiépítésének terve”: D. Angyal (szerk.): *A Gróf Klebelsberg Kunó Magyar Történetkutató Intézet Évkönyve V*. Budapest, 322–331.
- Fővárosi Lapok 1889. „Huszár Adolf síremléke”: *Fővárosi Lapok* 26/61 (1889. március 3.), 449.
- Führer M. 1906. „A magyar pályázatok melléklete. Építőművészeti krónika”: *Magyar Pályázatok* 4/3, 23–32.
- Friedman D. 1929. „W. II. Fülöp (vásárhelyi)”: P. Újvári (szerk.): *Magyar Zsidó Lexikon*. Budapest, 965.
- Frojimovics K. et al. 1995. *A zsidó Budapest. Emlékek, szertartások, történelem*. I–II. Budapest.
- Gardiner, A. H. 1957<sup>3</sup>. *Egyptian Grammar. Being an Introduction to the Study of Hieroglyphs*. Oxford (reprint kiadás: Cambridge, 1999).
- Gecséné Tar I. 2012. *Történeti temetők Magyarországon*. Doktori disszertáció. Budapest.
- Gellér J. 2007. *A pécsi zsidó temető dísznövény anyagának értékelése a temetkezési szokások tükrében*. Doktori disszertáció. Budapest.
- Gerle J. – Kovács A. – Makovecz I. 1990. *A századforduló magyar építészete*. Békéscsaba.
- Gerő, Ö. 1905. „Donáth Gyula”: *Művészet* 4/1, 25–30.
- Gerő, Ö. é. n. *Művészetről, művészekről*. Budapest.
- Gettyimages: <https://www.gettyimages.co.uk/detail/photo/frieze-with-ptolemaic-kings-cartouches-high-res-stock-photography/621711831> (2019. 09. 05.).
- Groszmann Zs. 1929. „B. Zsigmond”: P. Újvári (szerk.): *Magyar Zsidó Lexikon*. Budapest, 142.
- Haraszti Gy. (szerk.) 2004. *Zsidó síremlékek Budapesten*. Budapest.
- Hidvegi M. 1997. *Freud Kőbányán. Dr. Tószegi Freund Antal emlékezete*. <https://ligetmuhely.com/liget/hidvegi-mate-freud-kobanyan/> (2019. 09. 10.).
- Hölscher, U. 1934. *The Excavation of Medinet Habu, Volume 1. General Plans and Views*. OIP 21. Chicago.
- Hölscher, U. – Anthes, R. 1951. *The Excavation of Medinet Habu, Volume IV. The Mortuary Temple of Ramses III, Part II*. Ford. E. B. Hauser. OIP 55. Chicago.
- Illetschko, N. 2017. *Der Internationale Psychoanalytische Verlag*. [http://personal.murrayhall.com/wp-content/uploads/2017/11/Illetschko\\_Der-Internationale-Psychoanalytische-Verlag.pdf](http://personal.murrayhall.com/wp-content/uploads/2017/11/Illetschko_Der-Internationale-Psychoanalytische-Verlag.pdf) (2019. 09. 10.).
- Jancsák Cs. 1996. „Bánhida Turul-madara”: *Belvedere* 8/3–4, 120–125.
- Jászi O. 1982. *Jászi Oszkár publicisztikája*. Budapest.
- Jászi O. 2018. „Székfoglaló beszéd (1911); Búcsúbeszéd a Martinovics páholyban”: Márton L. (szerk.): *Szabdkömvesség titok nélkül. Dokumentumok és esszék a magyar szabdkömvesség történetéből*. Budapest, 159–188.
- Károlyi M. é. n. „Andrássy, vagy az arisztokrata”: Ford. Boros Miklósné; közli Szerényi I. *Történelmi Szemle* 1975/2–3, 296–310.
- Katona Cs. 2017. *Földalatti vagy villamos? Mikor, kik ellenezték a földalatti építését?* <http://ujkor.hu/content/foldalatti-vagy-villamos-mikor-kik-elleneztek-a-foldalatti-epitese> (2019. 09. 10.).
- Keister, D. 2013. *Seeing Double. Bache Mausoleum borrows from Kiosk of Trajan*. <https://www.mausoleums.com/seeing-double-bache-mausoleum-borrows-from-kiosk-of-trajan/> (2019. 09. 10.).
- Kenyeres Á. 1982. „Wodianer Fülöp”: *Magyar Életrajzi Lexikon 2. kötet, L-Z*. Budapest, 1051.
- Kiefer, F. 2003. *Shakespeare's Visual Theatre. Staging the Personified Characters*. Cambridge.
- Kiss E. M. 2014. *Erdély zsidó közösségei a kezdetektől napjainkig a temetők tükrében*. Doktori disszertáció. Budapest.
- Keresztessy Cs. 1995. „A Magyarországi Szimbolikus Nagypáholy páholyházának építéstörténete. Budapest, VI., Podmaniczky u. 45.”: *Műemlékvédelmi szemle* 5/1–2, 5–47.
- Klein R. 2011. „Budapest's Jewish Cemeteries. A Short Survey of their Art, Architecture and Historical Significance”: *ICOMOS – Hefte des Deutschen Nationalkomitees* 53, 105–111.
- Klein R. 2018. *Metropolitan Jewish Cemeteries of the 19th and 20th Centuries in Central and Eastern Europe. A Comparative Study*. ICOMOS – Hefte des Deutschen Nationalkomitees 66. Berlin.
- Konrad M. 2014. *Zsidóságon innen és túl. Zsidók vallásváltása Magyarországon a reformkortól az első világháborúig*. Budapest.
- Kóczyán M. – Kölnéi L. 2002. „A homeopátiás gyógyítás története Magyarországon 1820–1990”: *Orvostörténeti Közlemények. Communicationes de historia artis medicinae* 178–181, 75–110.
- Kovács E. 2004. „Utazás a természetben. Platz Bonifác tudományos működése”: *Argus* 9, 78–84.
- Központi Antikvárium: <http://www.kozpontiantikvarium.hu/aukcio/123/tetelek/83> (2019. 08. 13.).
- Körösi L. 1898. *Egiptom művészete*. Budapest.
- Körösi L. 1899. *Egiptom. Magyar tanárok tanulmánykönyve*. Budapest.
- Körösi L. 1909. „Donáth Gyula”: *Művészet* 8/6, 368–371.
- Loeben, Ch. E. 2017. „Welten voller Symbole: Altes Ägypten und Freimaurerei”: F. Ebeling – Ch. E. Loeben (szerk.): *O Isis und Osiris – Ägyptens Mysterien und die Freimaurerei*. Museum Kunstnerium 21. Rahden.
- Losonczi L. 1892. „Síremlékek. Donáth Gyula művei”: *Művészi Ipar* 7/4, 136–146.
- Mackey, A. G. – McClenachan, Ch. T. 1884<sup>3</sup>. *An Encyclopaedia of Freemasonry and its Kindred Sciences. Comprising the Whole Range of Arts, Sciences and Literature as Connected with the Institution*. Philadelphia.
- Mahler E. 1898. „Egiptom művészete”: *Archeológiai Értesítő* 18/5, 439–442.
- Majoros V. 1983. „Lajta Béla síremlék- és temetőművészete”: *Ars Hungarica* 11/1, 165–184, 80–91. kép.
- Mészáros J. – Erős F. 2003. „Egy kiállítás képeivel kezdődött. Tizenöt éves a Ferenczi Sándor Egyesület”: *Thalassa* 14/2–3, 131–146.
- Moore, W. D. 2006. *Masonic Temples. Freemasonry, Ritual Architecture, and Masculine Archetypes*. Knoxville.
- Moreau-Ricaud, M. 2005. „Freund Toszeghy, Anton von (1880–1920)”: *International Dictionary of Psychoanalysis*. <https://www.encyclopedia.com/psychology/dictionaries-thesauruses-pictures-and-press-releases/freund-toszeghy-anton-von-1880-1920> (2019. 09. 10.).
- Müller, H. W. – Thiem, E. 2000. *A fáraók aranya*. Budapest.

- Nacsády A. 2018. „Ady Endre, a szabadkőműves”: Márton L. (szerk.): *Szabadkőművesség titok nélkül. Dokumentumok és esszék a magyar szabadkőművesség történetéből*. Budapest, 311–340.
- Nagy Á. M. 2013. *Classica Hungarica. A Szépművészeti Múzeum Antik Gyűjteményének első évszázada (1908–2008)*. MúzeumCafé Könyvek 2. Budapest.
- Nagy M. 2007. „Ambrogio Lorenzetti: a jó kormányzás allegóriája. Erényábrázolások az itáliai trecento művészetben és antik előzményei”: T. Besze – A. Miskei (szerk.): *Acta Academiae Paedagogicae Agriensis, Sectio Historiae* 36, 49–64.
- Orvosi Hetilap 1880. „Vegyesek”: *Orvosi Hetilap* 24/28 (1880. november 7.), 668–669 cols.
- Packer, J. A. 2012. *Influences of Ancient Egypt on Architecture and Ornament in Scotland*. Doktori disszertáció. Edinburgh.
- Papp G. Gy. 2002. „Gerster Kálmán síremléképítészeti munkássága”: *Ars Hungarica* 30/1, 49–122.
- Papp G. Gy. 2007. *Gerster Kálmán (1850–1927) munkássága*. Doktori disszertáció. Budapest.
- Papp G. Gy. 2013. „Mauzóleumok”: J. Sisa (szerk.): *A magyar művészet a 19. században. Építészet és iparművészet*. Budapest, 415–421.
- Pesti Napló 1900. „Hírek – halálozás”: *Pesti Napló* 51/105 (1900. április 17.), 3.
- Pintér J. 1934. *Pintér Jenő magyar irodalomtörténete. Tudományos rendszerezés. Hetedik kötet: A magyar irodalom a XIX. század utolsó harmadában*. Budapest.
- Prém J. 1889. „Huszár Adolf síremléke”: *Pesti Hírlap* 11/65 (1889. március 6.), 5.
- Quittner Zs. 1900. „Három síremlék”: *Építő Ipar* 24/3 (1202), 15–18.
- Repiszky T. 2004. „Ágas-bogas család. Adalékok Jászi Oszkár családtörténetéhez”: R. Farkas (szerk.): *Studia Comitatus* 29, 153–231.
- Repiszky T. 2018. „Csöndes előhang a kassai Lesznai Anna konferencia előestéjén”: *Rovart*. [https://www.rovart.com/hu/csondes-elhang-a-kassai-lesznai-anna-konferencia-elestejen\\_3879](https://www.rovart.com/hu/csondes-elhang-a-kassai-lesznai-anna-konferencia-elestejen_3879) (2019. 09. 11.).
- Rozsnyai J. 2017. *160 éve született Fellner Sándor építész*. [http://epklub.blogspot.com/2017/10/160-eve-szuletett-fellner-sandor-epitesz\\_18.html](http://epklub.blogspot.com/2017/10/160-eve-szuletett-fellner-sandor-epitesz_18.html) (2019. 08. 16.).
- Schiller V. 1984. „A kígyó-jelkép fejlődésének néhány állomása a görög mitológiában”: *Orvostörténeti Közlemények. Communicationes de historia artis medicinae* 107–108, 61–65.
- Scott, R. D. 2005. *The Cemetery and the City. The Origins of the Glasgow Necropolis, 1825–1857*. Doktori disszertáció. Glasgow.
- Sisa J. 1996. „Magyar építészek külföldi tanulmányai a 19. század második felében”: *Művészettörténeti Értesítő* 45/3–4, 169–186.
- Sz. n. 1918. „Quittner Zsigmond”: *Művészet* 17, 84–85.
- Szana T. 1883. „Donáth Gyula”: *Koszoru* 52, 834–836.
- Szentkirályi Z. – Détsy M. 2000<sup>5</sup>. *Az építészet rövid története*. I–II. Budapest.
- Szilágyi G. 1929. „H. József, (botfai)”: P. Újvári (szerk.): *Magyar Zsidó Lexikon*. Budapest, 384.
- Tarnóczky A. 2009. *Hol, mi? Kanizsai házak és lakói*. Nagykanizsa. <http://holmi.nagykar.hu/index.html> (2019. 09. 10.).
- Tóth V. 1999. „A Kerepesi úti temető másfél évszázada”: *Budapesti Negyed* 24 (7/2). *A Kerepesi úti temető – I*: 3–126.
- Tóth V. 2001. „A két Wellisch. Az apa kétszázötven bérházat épített Budapesten, a fiú követte a pályán”: *Népszabadság* (2001. december 17.), 30.
- Tóth V. 2003. „A Farkasréti temető története”: *Budapesti Negyed* 40 (11/2). *A Farkasréti temető – I*, 3–95.
- Tóth V. 2005. „Lajta Béla azonosítatlan műve a Salgótarjáni úti temetőben”: *Országépítő* 16/2, 24–25.
- Tóth V. 2014. *A Salgótarjáni utcai zsidó temető*. Budapest.
- Tóth V. 2018. „Nemzeti nagylétünk nagy temetője.” *A Fiumei úti sírkert és a Salgótarjáni utcai zsidó temető adattára*. Budapest.
- Török P. 2012. *Ornamenssé váltott sors – Művészeti és irodalmi otthonteremtés Lesznai Anna életművében*. Doktori disszertáció. Budapest.
- Uj Idők 1940. *Uj Idők* 46/44 (1940. október 27.).
- Vasárnapi Újság 1891. „Reviczky Gyula síremléke”: *Vasárnapi Újság* 38/26 (1891. június 28.), 425.
- Wilkinson, R. H. 2003. *The Complete Gods and Goddesses of Ancient Egypt*. Cairo.
- Zehentner, P. 1643. *Promontorium malae spei: impii spericulose navigantibus propositum, sive Signum et nota reprobationis: Procrastinatio poenitentiae, scripta cautetae hominum, emendationem vitae cunc-tantium spe atiquando respiscendi, auctore R. P. Paulo Zehentner Soc. Iesu. Theologo*. Graz.
- Zubreczki D. 2016a. *A Váralagút eredetileg a Duna alatt is átment volna: És tudtad, hogy nem is Clark Ádám tervezte, hanem egy névrokona?* [https://index.hu/urbanista/2016/11/24/a\\_varalagut eredetileg\\_a\\_duna\\_alatt\\_is\\_atment\\_volna/?token=597db50ad7a261-9e121166d1dd585447](https://index.hu/urbanista/2016/11/24/a_varalagut eredetileg_a_duna_alatt_is_atment_volna/?token=597db50ad7a261-9e121166d1dd585447) (2019. augusztus 13.).
- Zubreczki D. 2016b. *Mi lenne, ha a Lánchídról egy egyiptomi templomba érkeznénk Budán?* [https://index.hu/mindekozben/poszt/2016/11/25/mi\\_lenne\\_ha\\_a\\_lanchidrol\\_egy\\_egyiptomi\\_templomba\\_erkeznenk\\_budan/](https://index.hu/mindekozben/poszt/2016/11/25/mi_lenne_ha_a_lanchidrol_egy_egyiptomi_templomba_erkeznenk_budan/) (2019. 08. 13.).
- Zsiray-Rummer Z. 2015. *Egy velencei palota a Terezyvárosban. Rejtett értékek. A historizmus különleges példája a budapesti Nagykörútnál – Fellner Sándor és a neogótika találkozása*. [https://www.magyarhirlap.hu/kultura/Egy\\_velencei\\_palota\\_a\\_Terezvarosban](https://www.magyarhirlap.hu/kultura/Egy_velencei_palota_a_Terezvarosban) (2019. 08. 16.).