

Borhy László (1963) régész, ókortörténész, egyetemi tanár, az MTA levelező tagja, az ELTE BTK dékánja. Kutatási területe a latin epigraphia, római hadtörténet és ókori művészettörténet.

Legutóbbi írása az *Ókorban*:

*Provincia-perszonifikációk, provinciaterképek és erődabrázolások a Notitia Dignitatumban* (2005/1–2).

Bartus Dávid (1978) régész, egyetemi adjunktus. Kutatási területe az antik ikonográfia, bronzplasztika és a római kori településtörténet.

# A brigetiói „pincesor”

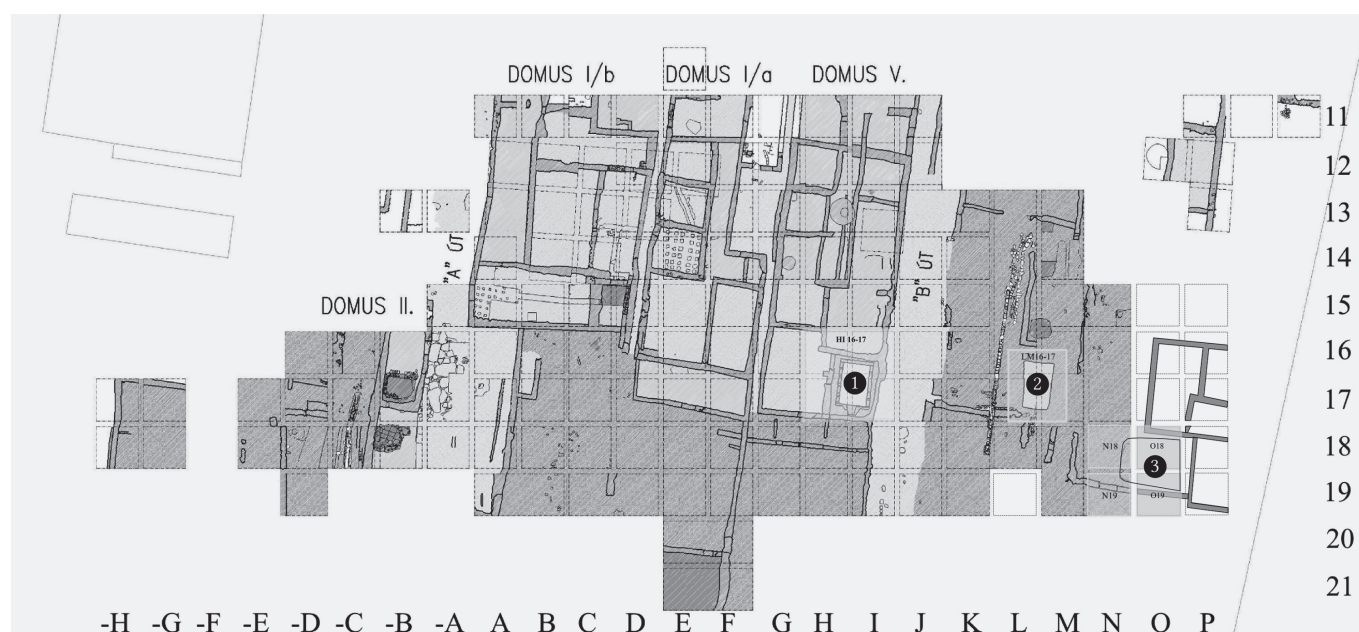
Bartus Dávid – Borhy László

Az ókori Brigetio (ma: Komárom/Szöny) polgárvárosának 1992 óta folyó feltárása számos alkalommal szolgált meglepetéssel: kerültek elő csodálatos épségben és szépségben megmaradt mennyezet- és falfestmények, arany, ezüst és bronz ékszerek, csontfaragványok, vésett ékkövek, kutak és belőlük katonai sisakok.<sup>1</sup> Épületmaradványok tekintetében azonban – legalábbis más pannoniai városokkal összevetve – inkább szerénynek mondható az a kép, amelyet erről a településről alkothatunk. Ez egyrészt annak az építési technikának köszönhető, amellyel az épületek zömét emelték: a mintegy 80 cm magas kő alapfalakra vályogtéglából rakták fel a felmenő falakat, és emiatt az épületek felhagyása, elpusztulása után csak az alapfalak maradtak az utókorra. Másrészt viszont még ezt a képet is tovább árnyalja az a tény, hogy a későbbi korok egyszerűen kőbányának használták a római épületmaradványokat: sokszor még ezeket az alapfalakat is szisztematikusan kibányászták, és a kő építőanyagot elhordták. Mindezek alapján talán nem is annyira meglepő, hogy az eddig ismert legjobb állapotban megmaradt brigetiói épüle-

tek szó szerint a „föld alól” kerültek elő: 2008 és 2015 között három, egymás közelében elhelyezkedő pincét sikerült feltárunk (1. kép).

## Az első pince

2008 júliusában, a szöny-vásártéri ásítás utolsó napjaiban érdekes konstrukcióra bukkantunk. Egy Kr. u. 3. századi épület téglalap alakú helyiségén belül, a külső falaktól mintegy 30 cm távolságra párhuzamosan futó falak kerültek elő, amelyekben a hosszanti oldalakon gerendaillesztéseket figyeltünk meg. Habár eleinte nem volt egyértelmű a falak funkciója, és a konstrukciót egy esetleges *peristylum* alapfalainak tartottuk a tetőzetet tartó függőleges gerendák csapolásaival, a probléma tisztázása céljából a konstrukció belsejében végzett bonitás egyértelművé tette, hogy a belső oldalukon vakolt falak lefelé folytatódnak, így az építmény pinceként azonosítható. A falak tetején található négyzetes lenyomatok ebben az esetben az egykori födémeket tartó gerendák helyét jelezték. A pin-



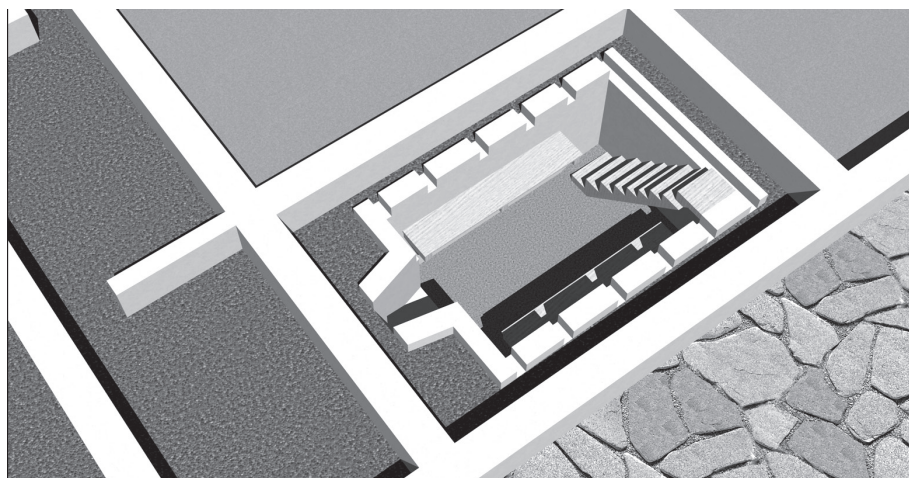
1. kép. A szöny-vásártéri feltárás alaprajza a három pince elhelyezkedésével



2. kép. Az első pince a falépcső lenyomataival

ce feltárását a következő ásatási idényben, 2009 nyarán tudtuk elvégezni, amikor is négyheti munka és csaknem 20 m<sup>3</sup> föld kilapátolása árán elértük az objektum alját.

Az észak–déli tájolású, *terrazzo* padlójú pince 4,5 m hosszú és 2,4 m széles volt, falait teljes épségben megmaradt vakolat borította. A pince déli oldalán egy 80 cm széles, dél felé 40 cm-re szűkülő ablaknyílás helyezkedett el, bejárata pedig az északi oldalon nyílt. Innét egy hétfokú falépcső vezetett le, amelynek lenyomata rendkívül látványosan megmaradt a pince északi falán annak köszönhetően, hogy először elkészítették a lépcsőt, és csak ezt követően vakolták be a helyiséget (2. kép). A lépcső aljánál egy kis lelépő helyezkedett el, ahonnan be lehetett lépni a pincébe. A hosszanti oldalfalak is tartogattak számunkra meglepetéseket, hiszen egyrészt megfigyelhettük a földémet tartó, vízszintesen elhelyezkedő öt gerenda illeszkedését, másrészt 90 cm magasságban azokat az ún. falfélszkeket – oldalanként hármat –, amelyekhez a pincében levő polcrendszer illeszthették (3. kép).<sup>2</sup> A feltárás megkezdése előtt abban reménykedtünk, hogy a pince beomlott, ennek következtében



3. kép. Az első pince rekonstrukciója (rajz: Dobosi Linda)

minden, ami a pusztulás pillanatában a helyiségben volt, megőrződött az utókor számára. A rétegenkénti bontás során azonban megfigyeltük, hogy a pincét, miután használaton kívül helyezték, szisztematikusan feltöltötték földdel, agyaggal, sőt, még egy *terrazzo* padló darabjait is elterítették benne. Gyanítottuk, hogy ezt megelőzően valószínűleg kiürítették a helyiséget, és ez a sejtésünk be is igazolódott, amikor a pince egykori földeméhez képest 1,8 m mélységben elértük a pince *terrazzo* padlóját. Mindaz az egyébként gazdagnak mondható leletanyag, ami a pince feltöltéséből előke-rült, funkcionálisan sajnos nem kapcsolódik ehhez a helyiséghez, hanem csak a pince rendeltetészerű használatának felhagyása után, gyakorlatilag szemétként került bele.

## A második pince

2012 nyarán az első pincétől mindössze néhány méterre egy beásásnak tűnő objektum bontását kezdtük meg, ami nagyon hamar szabályos téglalap alakúvá vált, majd lejjebb ásva a kőfalak is előkerültek, így megállapíthattuk, hogy a korábban feltárt pincével azonos tájolású és hozzávetőlegesen azonos méretű újabb pince északi részét találtuk meg. Már ekkor előkerült egy meglepően jó állapotú, 60 cm széles fadeszka, amit ekkor – a korábbi pincéből kiindulva – az egykori lépcsőlejáró maradványának tartottunk.

A pince feltárását a következő ásatási szezonban, 2013 nyarán folytattuk, és megállapítottuk, hogy nem a pincébe vezető falépcső lépcsőfokairól van szó, hanem a pince egykori földem-szerkezetének 16–22 cm széles pallóiról, amelyekből összesen tizenkettőt tudtunk azonosítani, alattuk pedig keresztgerendákat figyelhettünk meg (4. kép). A pince földjének átrostálása során szintén meglepő épségben megmaradt gyümölcsmagvakat (szőlő, cseresznye, alma, körte), illetve mineralizálódott gyümölcsöket (datolya, olívbogyó), sőt, gabonaszemeket (koles, búza) is találtunk.

A faszervezet kibontásának és tisztításának rendkívül aprólékos munkája a következő, 2014 nyarán végzett feltárás során történt meg,<sup>3</sup> amikor a pincét teljes hosszában (440 × 270 cm) kibontottuk a beszakadt földem szintjéig, a földémet pedig megtisztítottuk és dokumentáltuk. A 440 cm × 240 cm méretű, tehát több mint 10 m<sup>2</sup> nagyságú földem pallói eredetileg 3 cm, az alattuk megfigyelhető keresztgerendák pedig legalább 7 cm vastagságúak lehettek (a jelenleg megmaradt vastagságuk 3 mm, illetve 3–4 cm). Hazánk és nagyobb térségünk éghajlati viszonyai között rendkívül ritka, szinte egyedülállóan mondható, hogy ilyen nagyságú római kori faszervezet ennyire épen megmaradjon. Az egymás

mellé fektetett deszkák vastag keresztgerendákon nyugodtak, ami alatt újabb deszkasor következett. Ezek a faszervezetek akár súlyos, habarcsos vakolatot is elbírtak, ami – mint azt Vitruviustól tudjuk – a tűz megelőzésének általános módja volt fáfödémek esetében (*De arch.* 7. 1). Vizsgálataink során kiderült, hogy a faanyagot még a beomlás-betemetődés és a lebomlás előtt valamilyen bogárfertőzés érte.<sup>4</sup>

2015-ben végre lehetőségünk nyílt a fa födém szerkezet kiemelésére és konzerválására,<sup>5</sup> valamint a pince legsalsó, a födém alatt elhelyezkedő rétegeinek kibontására. A födém eltávolítása után a pince alját elérve rendkívül érdekes kép bontakozott ki: az egykori födém alatt, ami hozzávetőlegesen a pince északi kétharmadát fedte le, mindössze egy összetört *amphorát* találtunk, a pince déli részéből, a födémrel nem fedett részen viszont rengeteg, különböző típusú edény és más leletanyag került elő. A födém elhelyezkedése alapján a pince egykori lejárata – amely az első pincével ellentétben nem falépcső, hanem minden bizonnyal fából készült létra volt, az épület déli végén helyezkedett el, hiszen a többi részen kiváló állapotban megmaradt fáfödém innen hiányzik. Még a pince födémének megmaradása előtt szinte teljesen kiürítették a helyiséget, mindössze az *amphorát* hagyták benne, viszont a déli részen lévő nyíláson keresztül később teledobálták szeméttel; ez főként nagy mennyiségű kerámiából állt. A födém elbontása után jól látszott, hogy a pince padlóján heverő rengeteg széttört edény csak azon a részen található, ahol nem volt födém, tehát biztosan utólag, felülről dobálták őket a pincébe, annak felhagyása után, a pince északi oldalán, a födém alatt található széttört *amphora* viszont a pince eredeti berendezéséhez tartozott (5. kép).

### A harmadik pince

2013-ban és 2014-ben – a második pince bontásával párhuzamosan – a már ismert két pincétől keletre egy nagyméretű, 5 m × 4 m nagyságú gödör bontását végeztük. A gödör a szomszédos fémműves műhely hulladékával volt feltöltve, hatalmas mennyiségű vassalakot, vasrögöt, faszenet, ugyanakkor rengeteg kerámiát, állatcsontot és egyéb tárgyakat találtunk a feltárás során, ami alapján egyértelműnek tűnt, hogy az objektum egy egyszerű szemétdödör – bár a gödör falai gyanúsán függőlegesek voltak.

A 2015 nyarán végzett ásás során, a gödör aljának 220 cm mélységben történt elérése után azonban kiderült, hogy



4. kép. A második pince beszakadt födéme

egy újabb pincére bukkantunk, amelynek kőfalazását még az ókorban elbontották, és a pince helyiségét gyakorlatilag szemétdödörként töltötték fel. Mindössze az északi fal alsó kősorának kb. 1 méter hosszúságú falcsonkja, valamint a déli hosszanti fal legsalsó kőszora maradt meg, az összes többi követ kitermelték, és nyilvánvalóan építőanyagként újrahasznosították. Az elbontott kőfalak helyén jól láthatóan megmaradtak a pince egykori építési gödrének függőleges, agyagba ásott falai (6. kép). Szemben a két másik pincével, amelyek észak–déli tájolásúak, a harmadik pince kelet–nyugati tájolású volt. A pincéből előkerült hatalmas mennyiségű leletanyag az első pincéhez hasonlóan teljes egészében utólag, szemétként került a pincébe.



5. kép. A második pince a födém eltávolítása előtt és után



6. kép. A harmadik pince

### A pincék leletanyaga és kronológiája

A Szöny-Vásártéren talált pincék egymás közelében kerültek elő, sorsuk azonban különbözőképpen alakult a római korban, így az objektumok kronológiája és a belőlük előkerült leletanyag is különbözik. A három pince tudományos feldolgozottsági szintje is különböző, mivel a második és harmadik pince feltárása 2015 nyarán fejeződött be, ezek leletanyagának kiértékelése még folyamatban van, így pontos kronológiai adatokat csak ennek a munkának a lezárultával kaphatunk.

Az első pince leletanyagának feldolgozása ezzel szemben lezárult, így főként a kerámialeletek adatai alapján vonhatunk le olyan következtetéseket, amelyek a pince használatának, illetve felhagyásának időszakát és a környező épületek kronológiáját tisztázhatják. A pincéből összesen 138 darab *terra sigillata*-töredék került elő, amelyek közül 74 darab esetében tudtuk a gyártási a műhelyt azonosítani.<sup>6</sup> Ezen darabok megoszlását áttekintve jól látható, hogy a *terra sigillata* leletek döntő többsége közép-galliai műhelyekben, főként Lezoux-ban készült, tíz töredék köthető a kb. 150 és 190 között dolgozó Cinnamus II mesterhez. A közép-galliai sigillaták dominanciája és a kevés, korai rheinzaberni darabok alapján megállapíthatjuk, hogy a pince használata valamikor a Kr. u. 2. század közepe után, talán az Antoninus-kor és Severus-kor fordulóján megszűnt, s



7. kép. Bronz germán fej a második pincéből és az Osterby-fej

ezt követően kiürítették, kitarították és szeméttel feltöltötték. A Severus-korban a brigeiói polgárváros területén is, mint szinte mindenhol a Birodalomban, jelentős fellendülést, nagy építkezéseket, átépítéseket figyelhetünk meg, és minden valószínűség szerint ehhez kapcsolódik a korábbi pince betemetése és a későbbiekben a helyén álló kőépület megépítése. A későbbi, Severus-kori kőépület déli fala közvetlenül a pince ablaka előtt húzódik, ami nyilvánvalóan jelzi, hogy a pince és az épület nem egy periódusba tartozik.

A pince feltöltéséből az imént említett *terra sigillata*kon kívül nagy mennyiségű, több mint 600 darab egyéb kerámiatöredék, sok állatcsont, kisebb fémtárgyak és csontfaragványok kerültek elő, amelyekre a rómaiak szemétként, a pince feldolgozását végző mai

kutatók viszont valóságos kincsként tekintenek. Az első pince legjelentősebb tárgyi lelete kétségkívül az a kisméretű, 5 cm nagyságú bronztárgy, amely egy germán harcos büsztjét ábrázolja (7. kép). A virágkehelyből kinövő mellkép kidolgozása nem mondható művészinak, azonban az alak azonosításához szükséges attribútumok megjelenítése teljesen egyértelműen és céltudatosan történt: ezek a hosszú, hegyes szakáll és leginkább a jobb halántéknál kis kontyba, *nodus*ba fogott haj, amit Tacitus is megemlíti a suebek leírásánál: *Insigne gentis obliquare crinem nodoque substringere* (*Germania* 38). A jellegzetes hajviselet az ókori leírások és ábrázolások mellett egy szerencsés módon megőrződött leleten, az Osterbyből előkerült fejen is megfigyelhető,<sup>7</sup> ahol a germán harcos koponyáján nagyon jó állapotban megmaradt az eredetileg szőke, az idők folyamán kivörösödött haj – a brigeiói szobrocskákon ezek szerint látványosan nagyon élethűen ábrázolt sueb kontyval (7. kép). Hogy a szobrocska valóban egy sueb harcost ábrázol-e, már nem egyértelmű, a jellegzetes kontyot a rómaiak inkább a germán ellenség általános jellemzőjeként, mintsem egy germán törzs egyértelmű megkülönböztető viseleteként ábrázolhatták tárgyaikon. Az ábrázolás témája szintén egybevág a *terra sigillata* leletek által javasolt keltezéshez, hiszen mikor is lenne időszerűbb az ellenséges, de mégis egyfajta pátozzsal megjelenített germán

harcos ábrázolása Pannonia északi határvidékén, mint a markomann háborúk időszakában? A Római Birodalomból egyébként több mint 30, *nodus*szerű ábrázolt bronz és terrakotta germánábrázolás ismert, ebből 14 darab Pannoniából került elő, ahol a legnagyobb számban Brigetióból származnak ezek az ábrázolástípusok. Gyakoriságukat jól jelzi, hogy 2014-es ásatási szezonban újabb germán fejet ábrázoló bronztárgy került elő a Vásártérről, az itt tárgyalt pincék közvetlen szomszédságából.<sup>8</sup>

Bár kronológiai szempontból egyelőre kevesebb biztos támpontunk van a

másik két pincére vonatkozóan, hiszen az előkerült leletanyag restaurálása és feldolgozása folyamatban van, a brigetiói település általános tendenciái és néhány előzetes megfigyelés alapján ezekben az esetekben is levonhatunk bizonyos következtetéseket. A főként 2. századi előzmények után a jelenleg is legjobban kutatható kőépületek a Severus-korban épülnek, ami egyértelműen a város fénykorának tekinthető – ez természetesen nem meglepő a birodalmi szintű konjunktúra idejében. III. Gordianus uralkodása idején vagy akörül, valószínűleg a 240-es években a polgárvárost felhagyják, és később csak szórványos megtelepedési kísérletek történnek a 3. század utolsó évtizedeiben, a várost azonban nem sikerül régi fényében újjáépíteni, az élet a katonai táborban és a mellette elhelyezkedő katonavárosban folyik tovább a késő római korban.

Egyelőre a harmadik pince időrendje a legkevésbé tisztázott, az innen előkerült hatalmas mennyiségű leletanyag feldolgozása még nem kezdődött meg, az azonban egyértelműen megfigyelhető, hogy a pince falait szisztematikusan elbontották, a pincét pedig a közelben működő fémműves műhely hulladékával töltötték fel. Itt valószínűleg lassabb feltöltődésről lehetett szó, mint az első pince esetében, ez a volt pince viszonylag sokáig szolgálhatott szemétdörmként. Mivel a pincét teljesen kiürítették, falait pedig kibontották, semmilyen leletanyagot nem köthetünk hozzá, az összes előkerült lelet a pince lebontását követő periódusra lesz keltezhető, de ez remélhetőleg nyújt majd némi információt a pince használati idejére vonatkozóan is.

A második pince kronológiájával kapcsolatban a leszakadt födém szerkezet és a pincében található tárgyak nyújthatnak segítséget. Mint fentebb említettük, a pincét, amelynek egykori lejárata a déli végén helyezkedett el, még a födém leszakadása előtt szinte teljesen kiürítették, a déli nyíláson keresztül pedig teledobálták szeméttel (8. kép). Kronológiai szempontból tehát kiemelkedő fontosságú a kerámialeletek feldolgozása, hiszen az *amphorák* a pince használatának legutolsó fázisát keltezik, míg a déli részen található nagy mennyiségű kerámia azt – a valószínűleg nem túl hosszú – időszakot, amikor a pincét már nem használták, azonban a födém még nem omlott be, az összes többi, felsőbb rétegből származó darab pedig a födém beomlása és a későbbi tereprendezés közötti periódust datálja. Ezeket meghatározva a Vásártér és a brigetiói polgárváros egészére vonatkozóan is fontos információkat nyerhetünk.

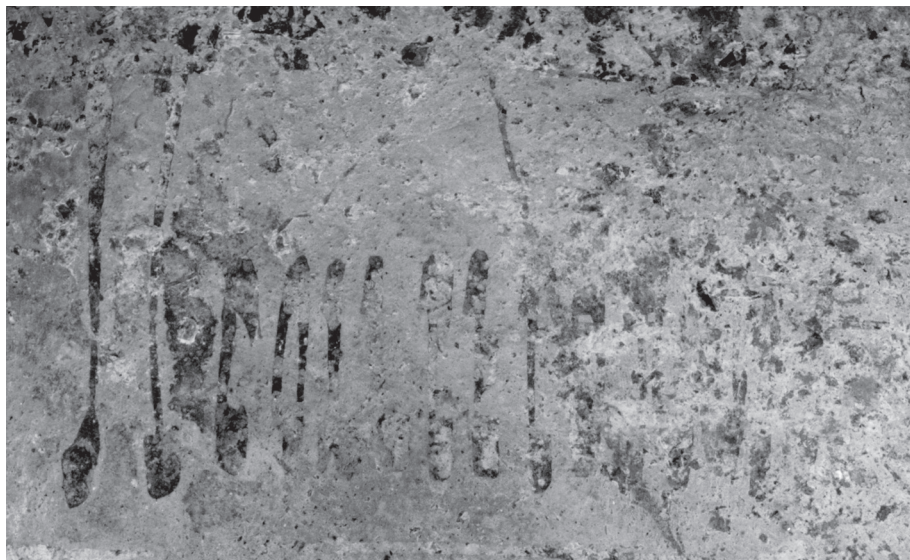
A második pince kronológiájának kiindulópontját nyilvánvalóan az *amphorák* adják, amelyek a pince használatának végét keltezik. Az egyik *amphora* jellegzetes formájú, könnyen meghatározható, Dressel 20 típusú, amely Hispania Baetica provinciából származó olívaolaj szállítására és tárolására szolgált. A Dressel 20 *amphorák* kronológiai szempontból kiemelkedően fontos jelentőségűek, ugyanis a rajtuk található festett feliratok (*tituli picti*) kereskedőneveket, sőt esetenként *consuli* kelteztést is tartalmazhatnak. Sajnos ezek a feliratok csak kivételesen jó körülmények között maradnak fenn, a pince betöl-



8. kép. Kerámiaedények a második pince padlóján

tése azonban nemcsak a fafödém megmaradásának kedvezett: Pannoniában egyedülálló módon olvasható, fontos információkat tartalmazó feliratok láthatóak a pincéből előkerült Dressel 20-as *amphorán*. A kutatásban a görög ábécé betűivel jelzett feliratok közül az *amphora* ún. alfa és gamma felirata nem különösebben érdekes, a 91 és 216 számok az *amphora* üres súlyát és az olaj nettó súlyát adják meg, mindkét érték teljesen átlagosnak számít. Az *amphora* füle alatt található ún. epsilon felirat szintén egy szám, 19, ami azonban kevés információval szolgál, mivel jelentése mindeddig nem tisztázott. Kronológiai jelentősége azonban mégis van: nagyjából Commodustól kezdve, főként pedig a 3. században az alfa és gamma feliratokhoz hasonlóan az epsilon feliratokon látható számokat is speciális hispaniai karakterekkel kezdik írni. Mivel a pincéből előkerült *amphora* epsilon felirata még hagyományos számokkal íródott, a 3. századi kelteztést kizárhatjuk. Az *amphorák* egyik legfontosabb felirata az ún. béta felirat, ami az alfa és gamma feliratok között helyezkedik el és vagy kereskedő nevé, vagy a Severus-kortól a *fiscus* megnevezését tartalmazza. A brigetiói *amphorán* a M POMPEI CALLI[...] béta felirat olvasható (9. kép), ami alapján kereskedőnk minden bizonnyal azonos azzal a Marcus Pompeius Callistusszal, akinek béta feliratai öt *amphoráról* is ismertek Rómából, a Monte Testaccióról, köztük az egyiken egy 147-re tehető consuli kelteztést tartalmazó delta felirattal.<sup>9</sup> Mivel az *amphoránk* delta felirata nagyon rossz állapotban maradt meg, mindössze egy-két betű olvasható rajta, évre pontosan nem keltezhetjük, azonban a kereskedőnév alapján az Antoninus-korra, valószínűleg a 150 körüli évekre tehető, ami egyben a pince felhagyásának időpontja is.

A pince felhagyásának időpontja tehát *terminus post quem*-ként szolgál a pince déli részének padlójára dobált leletanyaghoz. A kerámialeletek jelenleg restaurálás alatt állnak, azonban a *terra sigillaták* meghatározásával előzetes eredményeink már vannak a keltezéssel kapcsolatban.<sup>10</sup> Az objektum legidősebb betöltési rétegeiből feltárt *sigillaták* az előzetes meghatározás alapján Közép-Galliából származnak. Ezek között díszítetlen Drag. 18/31 formájú tányérok töredékei, illetve egy Aunus II bélyegével ellátott Drag. 33 formájú pohár mellett egy Cinnamushoz köthető reliefszemes Drag. 37 formájú tál is megtalálható. Ezek a mesterek Kr. u. 140 és 175 között dol-



9. kép. Az amphora béta felirata

goztak Lezoux-ban. A pince alján talált *sigillaták* közül a legkorábbi gyártmány egy észak-itáliai Consp. 43 formájú tálka, amely a dunai provinciákban a Flavius-korban nagy népszerűségnek örvendett. Emellett egy, a Közép-Galliában tevékenykedő Mammius nevéhez köthető díszítetlen Drag. 18/31 formájú tányér, illetve egy Cadgatis bélyegével ellátott Drag. 33 formájú pohár, valamint a lezoux-i Cinnamus II, Albucius II



10. kép. Datolya- és olajbogyó-magvak a második pincéből

és Doeccus által készített Drag. 37 formájú reliefszerű tálak töredékei is előkerültek. Ezek a mesterek Kr. u. 150 és 190 között működtek. A *terra sigillata* leletek előzetes meghatározása tehát jól összhangba állítható az *amphora* keltezésével, miszerint a Kr. u. 150 körül, de mindenképpen az Antoninus-korban felhagyott pincét röviddel a felhagyás után elkezdi szeméttel feltölteni, és még a Severus-kor előtt teljesen betemetik. A földem beszakadásához újabb adalék, hogy a pontos eseményt is rekonstruálni tudjuk, hiszen a faszervezeten megtaláltuk egy vályogtégelákból álló falszövet részletét, ami a szomszédos épületről a pince tetejére dőlve annak összeomlását okozta. A kőalpozásra épített vályogfal egyébként teljesen megszokottnak számít a római kori településeken Pannoniában. Ennek a le-

dőlt vályogfalnak egy másik darabját is megtaláltuk a pincén kívül, attól északra, ahol viszont a ledőlés időpontját a ledőlt fal alatt található padlóbol előkerült Cinnamus által gyártott sigillatával tudjuk *terminus post quem* keltezni, ami szintén beillik a pince kronológiájába. A pince időrendje az első pince kronológiájával is összhangban van, így könnyen elképzelhető, hogy a két, egymás közelében található pince egy szisztematikus rendezési terv részeként került felhagyásra valószínűleg a Severus-kor elején, amikor új lakóépületeket építettek a korábbi pincék helyére.

A második pince leletanyagának nagy részét a fentebb tárgyalt kerámiaedények alkotják, ezenkívül kiemelendő még egy formába fűjt, pecsételt üvegedény töredéke, amelyen az L PUBLIC felirat látható. Lucius Publicus egyaránt lehetett az edény készítője, a műhely tulajdonosa vagy akár egy kereskedő is, azonosításával kapcsolatban nincs konszenzus a szakirodalomban; hasonló üvegeket ismerünk Calvatoneból, Straubingból és Pfaffenhofenből is.<sup>11</sup> Szintén a szerencsés talajviszonyoknak köszönhető, hogy a fán kívül más szerves anyagok is megmaradtak a pince betöltésében: rengeteg növényi magot találtunk a pince feltárása során végzett folyamatos flotálás alatt. Ezek nagy része különböző gyümölcsmag (alma, körte), de szőlőmagvak is előkerültek (10. kép). A mediterrán növények közül nagyon nagy számban találtunk olajbogyót, amit nyilván előszeretettel fogyasztottak a brigetiói polgárok, sőt nemcsak magvakat sikerült azonosítani, hanem több esetben magát a mineralizálódott, sárgászöld színű bogyót is. A magok másik érdekes csoportját a szintén nagy számban előkerült datolya alkotja, ebben az esetben is előfordul a növény maradványa a magokon. Ezek a magvak roppant fontosak archaeobotanikai szempontból, hiszen a közvetlen vizsgálaton túl akár olyan kísérleti régészeti célokra is alkalmasak lehetnek, mint például az Izraelben újraültetett antik datolyapálma,<sup>12</sup> ahol római kori magból sikerült élő növényt növeszteni, amely 2015 májusára elérte a 3 méteres magasságot, és polleneket is termel. A pince leletanyagának kétségkívül legizgalmasabb és leginkább szenzációsámba menő darabja egy bronz lovassági díszsisak (11. kép), amely a pince déli részének padlójáról, a bedobott

kerámiaedények közül került elő. A sisak jelenleg restaurálás alatt áll, azonban előzetesen is megállapíthattuk, hogy szinte teljes épségben megmaradt, és felülete gazdagon díszített különböző figurális motívumokkal. A sisak előzetes keltezéséhez jó támpontként szolgál, hogy a pince felhagyásának 150 körüli időpontja után nem sokkal dobták ki, tehát készítését és használatát az ezt megelőző időszakra tehetjük.

A brigetiói „pincesor” feltárása és feldolgozása újabb színes fejezetet nyitott a szőny-vásártéri ásatások történetében, a pincék jó megtartású falai és a leszakadt fafödém kiváló lehetőségeket adott az építészeti célú vizsgálatokhoz és rekonstrukciókhoz, a pincéből előkerült rendkívül gazdag leletanyag pedig a mindennapi élet, a város kereskedelme és kapcsolatrendszere, sőt, a polgárvárosi környezethez képest meglepő módon még a díszpáncélok kutatásához is rendkívül fontos adatokat szolgáltatott.

## Jegyzetek

- 1 A szőny-vásártéri feltárások teljes bibliográfiáját 2014-ig bezárólag lásd Borhy 2014.
- 2 A pince építészeti kiértékelését lásd Dobosi 2014, 20–21.
- 3 Bartus–Borhy–Számadó 2014, 432.
- 4 A felmérést, dokumentálást és a födém vizsgálatát dr. Morgós András, a Dél-Koreai Nemzeti Egyetem restaurátor professzora, valamint Harsányi Eszter és Kurovszky Zsófia restaurátor-művészek végezték.
- 5 A faszerkezet kiemelését dr. Morgós András, a Dél-Koreai Nemzeti Egyetem restaurátor professzora végezte. A 2015-ös feltárás rövid ismertetését lásd Bartus–Borhy–Számadó 2015, 245–246.
- 6 Szórádi 2010.
- 7 Kersten 1949, 1–2.
- 8 Juhász 2014.

## Bibliográfia

- Bartus D. – Borhy L. – Számadó E. 2014. „Short Report on the Excavations in the Civil Town of Brigetio (Szőny-Vásártér) in 2014”: *Dissertationes Archaeologicae Ser. 3. 2*, 431–436.
- Bartus D. – Borhy L. – Számadó E. 2015. „Short Report on the Excavations in Brigetio in 2015”: *Dissertationes Archaeologicae Ser. 3. 3*, 245–262.
- Borhy L. 2014. „Bibliography of the Excavations in Brigetio (1992–2014)”: *Dissertationes Archaeologicae Ser. 3. 2*, 565–580.
- Dobosi L. 2014. *Városi lakóházépítészet Brigetióban*. Acta Archaeologica Brigetionensia Ser. I. Vol. 6. Komárom.
- Juhász L. 2014. „Two New Roman Bronzes with Suebian nodus from Brigetio”: *Dissertationes Archaeologicae Ser. 3. 2*, 333–349.
- Kersten, K. 1949. „Ein Moorleichenfund von Osterby bei Eckernförde”: *Offa* 8, 1–2.
- Rodriguez Almeida, E. 1979. „Monte Testaccio: I ‘mercatores’ dell’olio della Betica”: *Mélanges de l’Ecole française de Rome. Antiquité* 91.2, 873–975.



11. kép. Bronz lovassági díszsisak a második pince padlóján

- 9 CIL XV, 3986; Rodriguez Almeida 1979, 950, No. 75, 75A, 75B; Rodriguez Almeida 1994, 84, no. 114.
- 10 A *terra sigillata* leletek meghatározását Hajdu Barbara PhD-hallgató végezte, munkáját ezúton is köszönjük.
- 11 Seitter 2002, 525, Taf. 12; Walke 1965, 114, Taf. 77.
- 12 Sallon *et al.* 2008, 1464.

- Rodriguez Almeida, E. 1994. „Los tituli picti”: J. M. Blazquez Martinez (szerk.): *Excavaciones arqueológicas en el Monte Testaccio (Roma). Memoria Campaña 1989*. Madrid, 36–129.
- Sallon, S. – Solowey, E. – Cohen, Y. – Korhinsky, R. – Egli, M. – Woodhatch, I. – Simchoni, O. – Kisleev, M. 2008. „Germination, Genetics, and Growth of an Ancient Date Seed”: *Science* 320 (5882), 1464.
- Seitter, V. 2002. *Bodenmarken mit Buchstaben auf römischen Gebrauchsglas*. Marburg.
- Szórádi Zs. 2010. *Terra sigillata leletek a Brigetio-Vásártéren 2009-ben feltárt pincéből*. BA szakdolgozat, kézirat.
- Walke, N. 1965. *Das römische Donaukastell Straubing-Sorviodurum*. Limesforschungen 3. Berlin.