

Hódi Attila (1976) régésztechnikus, az Iseum Savariense segédmuzeológusa. Kutatási területe az Isis-szentély építési fázisainak régészeti vizsgálata. 2002 óta vesz részt a savariai Iseum kutatásában.

Legutóbbi írása az *Ókorban*:
Apuleius Savariensis II (2012/4).

Bronzöntő műhelyek Savariában

Hódi Attila

Az ókori Savaria történetével kapcsolatos információink a régészeti kutatások eredményeképpen évről évre bővülnek, így napjainkra a római város iparáról is kiemelkedő mennyiségű adat áll rendelkezésünkre. Az ismert lelőhelyek közül a legfontosabbak közé sorolhatjuk a romkerti fazekastelepet¹ és a közelmúltban publikált iseumi textilműhelyeket.² A fémmegmunkálás emlékei ismertek a város falain belül és kívül egyaránt, amelyek közül a bronzöntéshez kapcsolódóak vannak túlsúlyban (1. kép).

A közelmúltban Sey Nikoletta doktori disszertációjában³ foglalta össze a pannoniai bronzművesség emlékeit, külön fejezetet szentelve Savariának, melyben részletesen tárgyalja az itt csak a felsorolás szintjén említett lelőhelyeket.

Az evangélikus templom közeléből ismert egy leletcsoport,⁴ amelyet a kutatás már korábban egy bronzöntéssel foglalkozó műhely beolvasztásra deponált készleteként értelmezett.⁵

Tóth Endre hívta fel a figyelmet arra, hogy az összes tárgy valási vonatkozású (2. kép), emiatt összegyűjtésük a késő római időszakra datálható. Bronzművességre utaló további leletek ismertek a Romkert, a Sörház utca, a Szily János utca, a Szent Márton utca és a Fő tér területéről.

Savaria belvárosában, a Kőszegi utca és a Király utca közötti területre tervezett parkolóház kutatásakor, egy Kr. u 2. században felhagyott vályogépületben álló, kisméretű olvasztókemencét tártunk fel⁶ (3. kép). Az épülettől délre egy félkész ládikaveret⁷ is előkerült, amely az 1990-es években feltárt, Kőszegi utcai késő római lemezfeldolgozó műhellyel⁸ mutat kapcsolódást.

Az utóbbi évek kutatásai nyomán két területet emelhetünk ki Savariában a bronzmegmunkáláshoz köthető leleteik miatt. Ezek közül az egyik a déli külvárosban, az Isis-szentély területén helyezkedett el. A másik a fallal körülvett belváros nyugati részén, a mai Szily János utca 18. szám alatt feküdt.⁹ A továbbiakban az erről a két lelőhelyről származó műhelyleleteket szeretném röviden bemutatni.



1. kép. Bronzművességgel kapcsolatos lelőhelyek Savariában (Isztin Gyula és Sosztarits Ottó nyomán)



2. kép. Bikaáldozatot ábrázoló bronzöntvény (Vizi Péter felvétele)

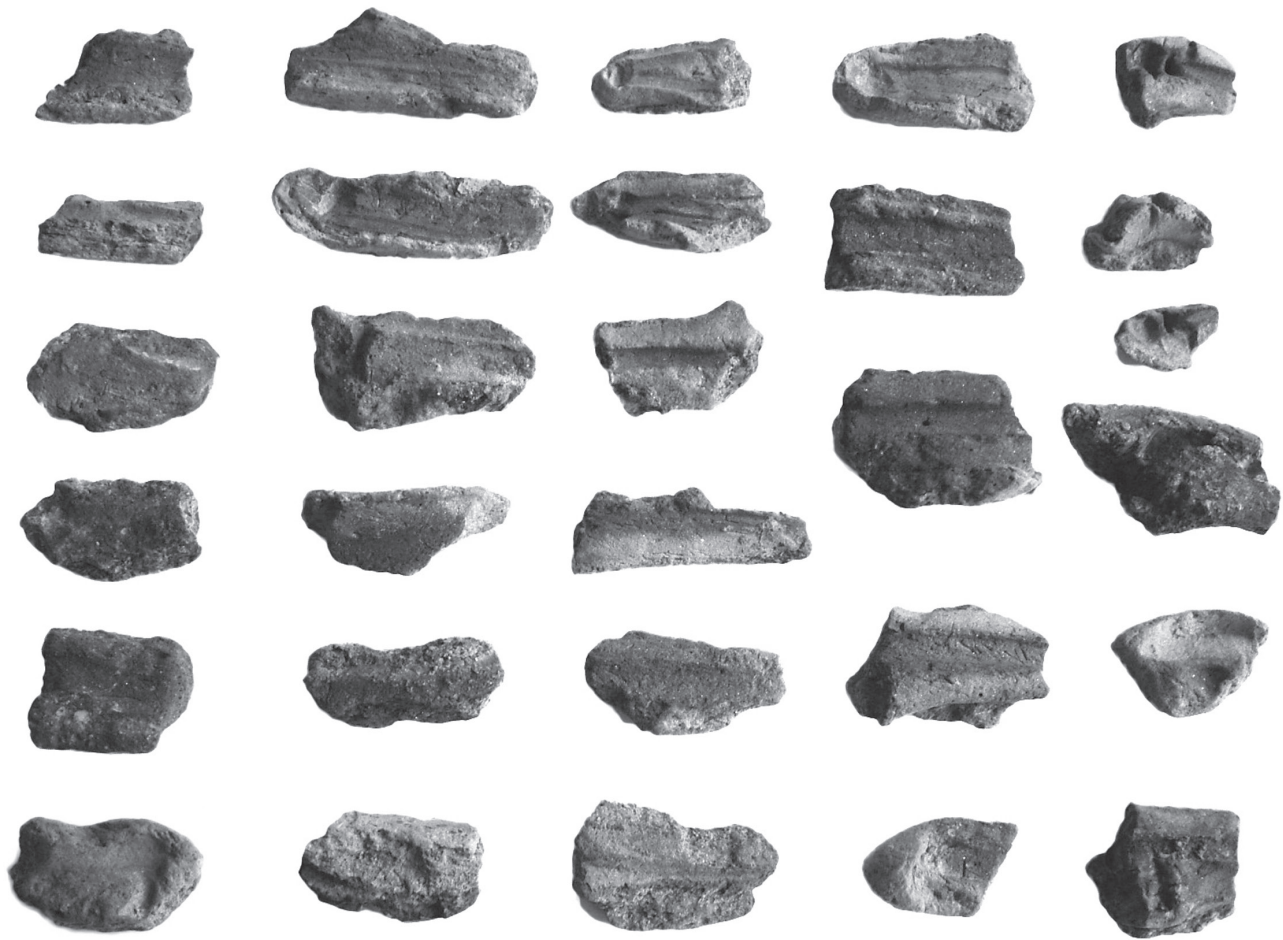
Bronzöntő műhely a Szily János utca 18. ásatásán

2006 őszén a lelőhelyen egy lakóház építését megelőzően két hétig tartó leletmentés történt.¹⁰ A Szily János utca vonala nyugatra esik a római kori város erre a területre lokalizált fórumától. Az ásatás kezdetén a humuszrétegek eltávolítása után egy kelet–nyugati irányú, bazaltlapokkal burkolt, római kori út maradványai kerültek napvilágra. A helyenként érintetlenül álló útburkoló köveket fedő törmelékben egy kő *ossuarium* feküdt, mintegy mementójaként a város fokozatos pusztulásának. A bazalt burkolólapok egy részét az út gerince alatt futó, beszakadt boltozatú szennyvízcsatornában találtuk meg. Az utca északi oldalán fekvő épületeket az alapozásukig visszabontották. A kutatott terület keleti felén a római út sódéres alapozását két szondában vizsgáltuk, és rétegenként elbontottuk. Az útalapozás alatt meglepetésünkre egy Kr. u. 1. századi műhely nyomait találtuk: egy kemence és egy talpgerendás szerkezetű épület maradványaira bukkantunk. Az ebből a rétegből származó kisleletek között a legfontosabb csoportot a terrakotta öntőminták (4. kép) adják, melyek a később ismertetésre kerülő, Iseumban talált töredékek tökéletes párhuzamai. Az összesen 116 minta mindegyike kézzel formázott, apró kavicsalattal szoványított agyagból készült, és vannak köztük a használatból szinte teljes keresztmetszetben átégett állapotúak is. Az első vizsgálatok alapján megállapítható, hogy az iseumi műhelyekhez hasonlóan itt is többféle terméket készítettek bronzból. Öntőformáink közül elsőként a fibulák, azaz a ruhakapcsolók készítésére szolgáló példányokat sikerült azonosítanunk, melyek több különböző méret gyártását igazolják. Töredékeségük ellenére ezekről annyit biztosan megállapíthatunk, hogy van közöttük olyan, egyszerre több darab készítésére alkalmas forma is, amelyben párhuzamosan helyezkedtek el a fibulák.



3. kép. Kőszegi utca, Parkolóház. Olvasztókemence metszete
(Tárczy Tamás felvétele)

Több töredéken megfigyelhető, hogy a bennük készült fibulák áttört tűtartóval rendelkeztek. Ez az információ és a hát erősen ívelt vonala egy- vagy kétgombos erősprofilú fibula gyártására utal. Az öntőformák másik csoportja több kérdést is felvet. További kutatásnak kell tisztázni azt, hogy mi volt az ezekben készített hosszúka, lapos bronztárgyak rendeltetése. A negatívok egy csoportjáról feltételezhető, hogy tű, másik részükéről pedig az, hogy csipesz vagy más orvosi eszköz készítésére szolgálhatott.¹¹ A tárgyalt rétegből további – a bronzöntést bizonyító – tárgyak kerültek elő: öntőtégely-töredékek használati nyomokkal, fémolvadékok, bronzmaradványok és salak. Ennek a műhelynek a különös jelentősége abban áll, hogy topográfiai helyzete miatt fontos adatokkal szolgál Savaria korai történetének megismeréséhez. A korábbi kutatások¹² nyomán tudjuk, hogy a fallal körülvevett belvárosban a korai fa-vályog szerkezetű épületeket a Kr. u. 2. század első felére már marandandóbb anyagokból építették át. A kőépítkezések során készült el a város utcái alatt húzódó szennyvízelvezető rendszer is. Ezt követően kőburkolattal látták el az insulákat határoló utcákat.¹³ Éppen egy ilyen út fedi le a műhelymaradványainkat, ami azt bizonyítja, hogy Savaria belvárosában az utcahálózat kiépítése előtt – egy akkor még teljesen szabadon álló területen – bronzöntéssel foglalkozó műhely működött. Sokáig tartotta magát az a nézet, hogy a tűzzel dolgozó szakmákat csak a város falain kívül művelhették, elsősorban a tűzveszély miatt. A műhelyünk esetében ezt figyelmen kívül hagyták, ami a terület beépíttetésére utal: feltételezi, hogy a közelben nem álltak épületek, tehát a tűzveszélyesség sem merült fel. A másik fontos információ az, hogy a várostervezés és -kivitelezés során volt egy olyan időszak, amikor az általunk ismert és a késő római időszaki használatban lévő belvárosi utcák egy részének helyén még szórványosan különböző funkciójú épületek álltak. Az ipari tevékenységre utaló leleteink kutatási egysége (rétege) a Savariában megfigyelhető egyik legkorábbi jelenséghez kapcsolódik. A korábban már említett talpgerendás szerkezetű épület alapozása a legalsó, még érintetlen agyagrétegbe mélyül. A feltárás során a műhelyhez tartozó járószinten egy fapadló maradványát is megfigyelhettük. A két egymással párhuzamosan futó gerenda-alapárok egyikének felső részén egy vályogtégla feküdt (5. kép). Az agyagnegatívok rétegében – amelyek, ahogy említettük, a város korai periódusához kapcsolódnak – meglepően gazdag, import kerámiatöredékekből álló leletgyűttest találtunk. Érdekes ezek közül megemlíteni az Itáliában készült vékonyfalú csészék, volutás mécsesek és terra sigillata-töredékek mellett egy arcos edény darabjait is. A rétegünkben legalább három különböző típusú amphora töredékeit is meghatározhattuk. Szinte meglepő ez a leletgazdagság egy műhely maradványai között, de egyben fontos információ a település korai kereskedelmi gazdasági viszonyait illetően. A műhely működésének



4. kép. Öntőminta-töredékek a Szily János utca 18-ból
(Tárczy Tamás felvétele)

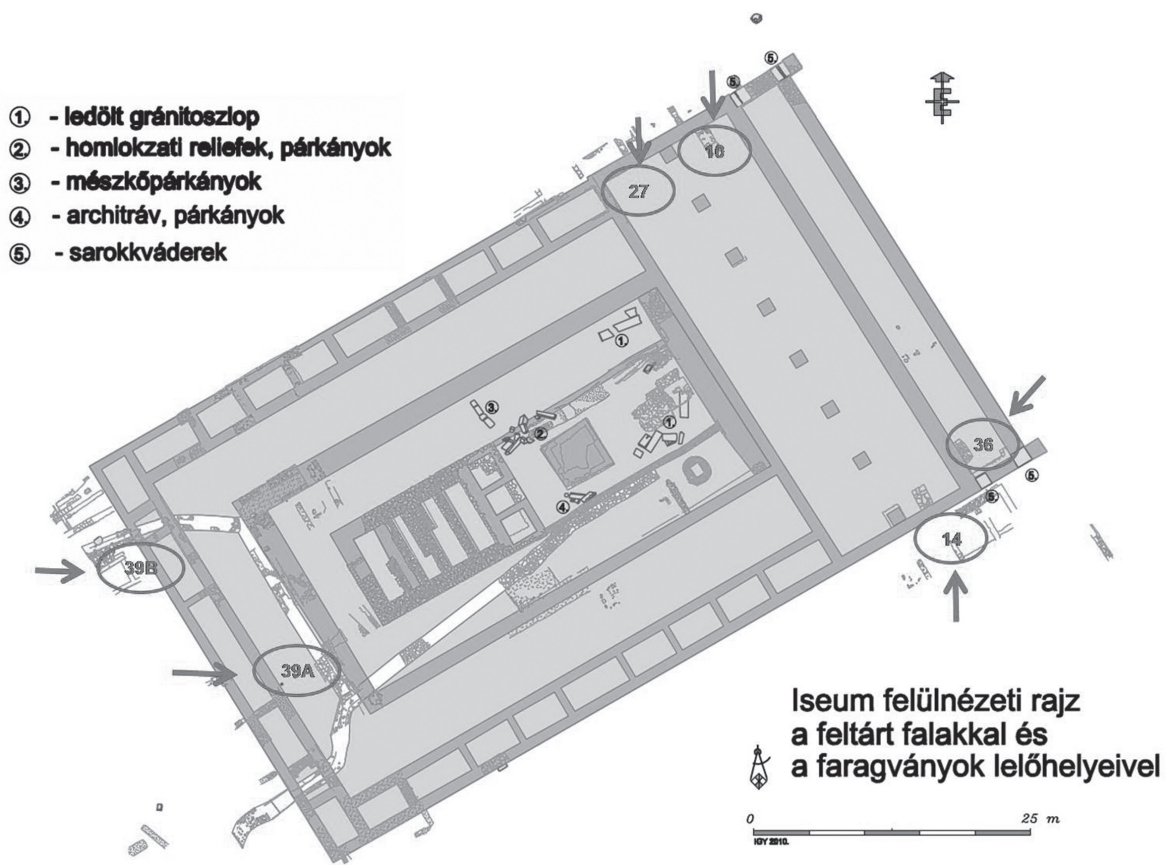
időszakát a városalapítást követő időszak és a belváros tervezett kiépítése, a Kr. u 2. század első fele közé tehetjük.¹⁴

Bronzöntő műhelyek az Isis-szentély területén¹⁵

Savaria Iseumának régészeti kutatása során látott napvilágot egy a Szily János utcaihoz hasonló leletegyüttes. Itt azonban az apróbb tárgyakon kívül az egykori műhelyépületek, közvetlen környezetük járósíntjei és a hozzájuk tartozó tüzelőberendezések maradványai is előkerültek. A szentkerület a Borostyánút nyugati oldalán, Savaria fallal körülvett belvárosának déli előterében fekszik. A fémművességre utaló első leletek – köztük öntőtégely-töredékek¹⁶ használati nyomokkal – már a Szentlélek Tihámér által vezetett ásátásokon előkerültek. Az újraindított kutatások során 2001-ben a Iseum hatalmas elő-



5. kép. Szily János utca 18. Párhuzamos gerenda-alapárkok vályogtéglával
(Tárczy Tamás felvétele)



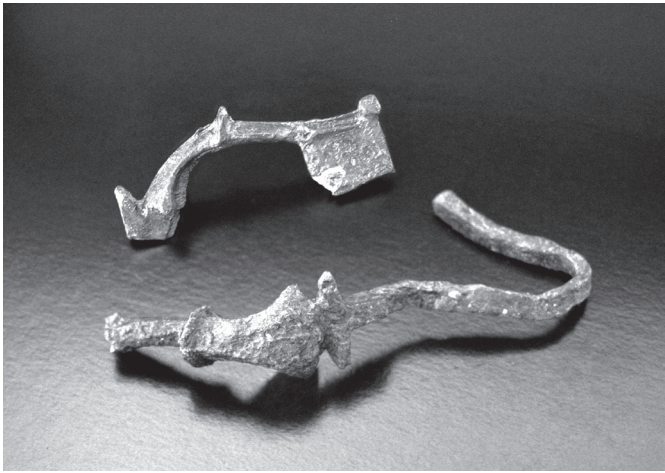
6. kép. Bronzöntő-műhelyek az Iseum területén
(Isztin Gyula és Sosztarits Ottó nyomán)



7. kép. Agyag öntőminták félkész fibulákkal és fűjtatócső
(Tárczy Tamás felvétele)

csarnokának északi felén¹⁷ mutatkoztak műhelytevékenységre utaló nyomok (6. kép). Az elterített faszenes, égett rétegek közelében salakdarabokra¹⁸ és egy olvasztókemence maradványaira bukkanunk. A tüzelőberendezés közelében agyag öntőminta-töredékek¹⁹ feküdtek. A további kutatások során 2002–2003-ban a szomszédos szelvényben²⁰ megtaláltuk a műhely szemétdödrét, betöltésében fűjtatócső²¹ és egy zárnylev öntőmintájának²² töredékeivel (7. kép). Ugyanebben a szelvényben egy öntéshibás,²³ a szelvény közelében pedig egy félkész, egygombos erősprofilú fibulát²⁴ találtunk (8. kép).

2007-ben az előző műhelyek párhuzamaként szintén az előcsarnok területén, csak annak déli végében mutatkoztak fémmegmunkálásra utaló nyomok.²⁵ Itt azonosíthatjuk a műhely járósíntjét (agyagpadló), melynek a felületébe beletaposott bronzlemezdarabkák mellett egy Medusa-fővel díszített, öntéshibás bronztárgy²⁶ feküdt. A vályogépület



8. kép. Félkész és öntési hibás egygombos, erősprofilú fibulák (Tárczy Tamás felvétele)

maradványai között egy kemence hamus gödrét és agyag öntőminta-töredékeket dokumentálhattunk.²⁷ Fontos különbség az előcsarnok területének két végén fekvő műhelyek között, hogy az északi oldalon megfigyelhető maradványok elsősorban bronzöntésre utalnak, míg a déli épületben talált nagy mennyiségű kovácsalak vasmegmunkálást is feltételez.

A szentkerület előcsarnoka előtt futó Borostyánút átvágásakor vizsgált, többször megújított sóderes útalapozási rétegekben megfigyelhettük a műhelyekből az akkor még burkolat nélküli út felületére kihordott faszenes-salakos rétegeket.²⁸ Az egyik ilyen jelenségben öntőtégely-töredéket is találtunk. Korábban kézenfekvő volt a Borostyánút közelségével indokolni az ipari létesítmények idetelepítését. A 2007–2008-as kutatások azonban újabb műhely maradványait hozták napvilágra, ezúttal azonban a szentkerület nyugati szélén, az úttól közel 70 méteres távolságban. Ezen a területen egy műhely munkagödreként azonosítható jelenség, illetve ennek közelében a járósintre elterített faszenes salakos rétegek jelezték a fémöntő műhely jelenlétét. A munkagödör sóderes betöltésében minden bizonnyal beolvasztásra váró különféle bronztárgyak maradványai feküdtek. Ezek közül a strigilis- és serpenyőnyél-töredékek,²⁹ egy lovasági csüngődísz³⁰ (9. kép), a korszófedelek, az Aucissa³¹ és korongfibulák³² érdemelnek külön említést. Ez a leletcsoport a műhelyben újraolvasztásra váró készletnek csak az elveszített, szétszóródott darabjait tartalmazza. Feltételezhető, hogy vannak az öntőműhelyből vagy annak közeléből származó olyan tárgyak is, melyek helyben készültek. Két teljesen egyforma bronz korszófedelet és egy öntéshibás, egygombos erősprofilú fibulát³³ sorolhatunk ide. Több apró, sodrott orsó-

kampót is találtunk a műhely közelében, melyek méretüknél fogva mint beolvasztandó fém nem képviselhetek túl nagy értéket. Valószínűbb, hogy itt készítették őket, különös tekintettel arra, hogy a bronzöntő műhelyekkel egy időben ruha-készítő és -javító műhelyek is működtek a későbbi Isis-szentély területén.³⁴ Biztosan itt gyártott terméktípusra utal az az ólom lunula-modell,³⁵ melyet a műhely maradványait lefedő és a korai Isis-szentély freskóanyagát tartalmazó rétegben találtunk.

Az imént felsorolt jelenségektől kis távolságra, de szintén a későbbi szentkerület nyugati felén lemezmegmunkálásra utaló leleteket is dokumentálhattunk. Egy talpgerendás, fa-vályog szerkezetű épület közelében³⁶ három, szinte teljesen egyforma méretű, babérlevél alakú tárgyat³⁷ találtunk. A felületük alapján megállapítható, hogy az egy diadém alkatrészeként meghatározható leveleket másodlagosan felhasznált bronzlemezből vágták ki. Bronztárgyak helyi javítását bizonyítja az az Iseum területén talált serpenyőnyél³⁸ (10. kép), melynek felületén forrasztásnyomokat lehet megfigyelni.

A későbbi szentély insulájában elhelyezkedő, önmagában is fontos információkkal szolgáló ipari negyed kronológiai szempontból is különösen fontos számunkra. A „műhelyperiódus” vége jelzi a felette létesített szentkerület kőépítkezéseinek lehetséges legkorábbi időpontját.³⁹ Az előcsarnok északi végében lévő műhely szeméttöredékében talált Traianus *denarius* a Kr. u. 2. század első évtizedére datálja az épület használatának végét. Az Iseum nyugati területein talált műhely vagy műhelyek felhagyása is a Kr. u. 2. század első felére datálható.

A Iseum és a Szily János utcai lelőhely jellemző adatait összehasonlítva megállapíthatjuk, hogy mindkét műhelyben készítettek kisebb méretű bronztárgyakat, melyek közül a fibulagyártás mindkét esetben bizonyítható. A Szily János utca 18. szám alatt talált műhelyt a belváros sűrűbb beépítésekor szármolták fel. A több műhely egyidejű működése bizonyítja, hogy folyamatosan kereslet volt a helyi gyártmányokra, annak ellenére, hogy a városalapítást követően a távolsági kereskedelem segítségével szinte minden importáru eljutott a településre. A helyi mesterek nemcsak új termékeket készítettek, hanem használati tárgyak javításával is foglalkoztak, a sérült, használhatatlanná vált tárgyakat pedig alapanyagként begyűjtötték és újraolvasztották. A város déli előterében a Borostyánkőút közelsége miatt is egyre értékesebbé váló területekről a műhelyek kiszorultak, helyükön szakrális funkciójú épületeket hoztak létre, köztük az Isis-szentéllyel. Szinte bizonyos, hogy a bronzöntő műhelyek innen áttelepülve tovább dolgoztak, és a város római korszakában kiszolgálták a városlakók igényeit.



9. kép. Lovassági csüngődísz (Vizi Péter felvétele)



10. kép. Bronz serpenyőnyél javításnyomokkal (Magyar Vivien felvétele)

Jegyzetek

- 1 P. Buócz 1991, 17; Sey 2013a, 71.
- 2 Balázs *et al.* 2013b, 24; Balázs *et al.* 2013a, 9–10.
- 3 Sey 2013a.
- 4 P. Buócz 1967, 10; Sey 2013a, 74, Kat. 339–343.
- 5 Tóth 2001, 17; Sey 2013a, 74.
- 6 Sosztarits 2007, 290; Savaria Múzeum Régészeti Adattár, a továbbiakban SMRA 2130-06; SMRA 2200-07.
- 7 Sosztarits *et al.* 2013, 187, Kat. 14 41.
- 8 Egy vésett bronzlemezekkel díszített vödöröske és egy táncoló menádót ábrázoló ládikaveret is ismert a fent említett, lemeztechnikával dolgozó műhelyből. Sosztarits 1996, 311; Sey 2013a, 74–75, Kat. 368–369.; SMRA 1238-97.
- 9 Mindkét ásatás Sosztarits Ottó régész vezetésével zajlott, akinek ezúton szeretném megköszönni a lehetőséget a két leletsoport vizsgálatára.
- 10 SMRA 2042-06; SMRA 2168-07.
- 11 Az agyagnegatív-töredékek tisztított, de jelenleg még restaurálatlan állapotban vannak.
- 12 Kiss–Sosztarits 1996–97, 106.
- 13 P. Buócz 1971–72, 211; Sosztarits 1995, 236.
- 14 A datáló leletek szakértők általi meghatározása után pontosíthatjuk majd ezeket az adatokat.
- 15 Sey 2013a, 72–74.
- 16 Sey 2013a, 72–74, Kat. 350.
- 17 10. szelvény, Sey 2013a, 72–73.
- 18 Sey 2013a, 73, Kat. 347–349.
- 19 Sosztarits *et al.* 2013, 250–251, Kat. 22.3–22.5 A, B, C, D; Sey 2013a, 72, Kat. 350–357.
- 20 27. szelvény.
- 21 Sosztarits *et al.* 2013, 251, Kat. 22.6; Sey 2013a, 72, Kat. 359.
- 22 Sosztarits *et al.* 2013, 253, Kat. 22.11; Sey 2013a, 73, Kat. 358.
- 23 Sosztarits *et al.* 2013, 253, Kat. 22.12; Sey 2013a, 73, Kat. 360–362.
- 24 Sosztarits *et al.* 2013, 252, Kat. 22.7; Sey 2013a, 73, Kat. 360–362.
- 25 36. szelvény.
- 26 Sey 2013a, 73, Kat. 363; Sosztarits *et al.* 2013, 187, Kat. 14.39.
- 27 Az agyagnegatívok között itt is találtunk fibulakészítésre szolgáló darabot. A még restaurálatlan töredékek túlnyomó része viszont egy kis átmérőjű korong alakú tárgytípus (talán övdísz) gyártását bizonyítja.
- 28 Mladonicki–Sosztarits 2009, 337–338.
- 29 Sosztarits *et al.* 2013, 188, Kat. 14.42.
- 30 Sosztarits *et al.* 2013, 150, Kat. 11.28.
- 31 Sosztarits *et al.* 2013, 155, Kat. 12.3.
- 32 Sosztarits *et al.* 2013, 160, Kat. 12.18.
- 33 Sosztarits *et al.* 2013, 253, Kat. 22.13.
- 34 Pásztókai-Szeőke – Radman-Livaja 2013, 254–270; Pásztókai-Szeőke 2014, 7–21.
- 35 A tárgy meghatározásáért Dr. Sey Nikolettának tartozunk köszönettel; Sosztarits *et al.* 2013, 252, Kat. 22.9.
- 36 39/A szelvény.
- 37 Sosztarits *et al.* 2013, 116, Kat. 8.63; Sey 2013a, 73, Kat. 366–367.
- 38 Sosztarits *et al.* 2013, 93, Kat. 8.9; Sey 2013a, 73, Kat. 365.
- 39 Sosztarits 2010, 149.

Bibliográfia

- Balázs P. – Csapláros A. – Sosztarits O. (szerk.) 2013a. *Isis savariai othona. Vezető az Iseum Savariense Régészeti Műhely és Tárház állandó kiállításához*. Sistrum Serie B. No. 1. Szombathely.
- Balázs P. – Csapláros A. – Sosztarits O. (szerk.) 2013b. *Iseum – Isis temploma Szombathelyen*. Sistrum Serie B. No. 2. Szombathely.
- Hódi A. 2011. *A legújabb kutatási eredmények a savariai Iseum építéstörténetéhez*. Egyetemi szakdolgozat, NYME SEK BTK Történelem Intézet Tanszék (kézirat).
- Kiss P. – Sosztarits O. 1996–1997. „Ein besonderer Meilenstein aus Savaria”: *Savaria. A Vas Megyei Múzeumok Értesítője* 23/3, 101–114.
- Mladoniczki R. – Sosztarits O. 2009. „Die Strecke der Bernsteinstraße in Savaria”: Bíró Sz. (szerk.): *Ex Officina... Studia in Honorem Dénes Gabler*. Győr, 325–356.
- Ottományi K. – Sosztarits O. 1996–1997. „Spätromischer Töpferofen im südlichen Stadtteil von Savaria”: *Savaria. A Vas Megyei Múzeumok Értesítője* 23/3, 145–216.
- Pásztókai-Szeőke J. 2014. „A római toga viselése Pannoniában – egy mítosz és a valóság”: *Korall* 55, 5–21.
- Pásztókai-Szeőke J. – Radman-Livaja I. 2013. „Textilműhelyek az Iseum területén”: Balázs *et al.* 2013c, 254–270.
- P. Buócz T. 1967. *Savaria topográfija*. Szombathely.
- P. Buócz T. 1971–1972. „Savaria úthálózatának kronológiája a Járdányi Paulovics István Romkertben”: *Savaria. A Vas Megyei Múzeumok Értesítője* 5–6, 201–216.
- P. Buócz T. 1991. „A Járdányi Paulovics István Romkert helyreállítási és feltárási munkái (I–III. sz.)”: *Savaria. A Vas Megyei Múzeumok Értesítője* 20/1, 13–25.
- Sosztarits, O. 1995. „Topografische Forschungen in südlichen Teil von Savaria. Die Notgrabung auf dem Hauptplatz von Szombathely (1991–1992)”: Hajnóczy G. (szerk.): *La Pannonia e l'Impero romano (Atti di convegno)*. Milano, 233–242.
- Sey N. 2013a. A pannoniai római bronzművesség műhelykérdései. Doktori disszertáció. Eötvös Loránd Tudományegyetem, Budapest.
- Sey N. 2013b. Bronzműhelyek az Iseum területén, In: Sosztarits O. – Balázs P. – Csapláros A. – (szerk.) 2013c. *A savariai Isis szentély. Isis savariai othona – kiállítási katalógus*. Sistrum Serie A. No. 2. 249–254.
- Sosztarits O. – Balázs P. – Csapláros A. (szerk.) 2013. [2014] *A savariai Isis szentély. Isis savariai othona – kiállítási katalógus*. Sistrum Serie A. No. 2. Szombathely.
- Sosztarits O. 1996. „Urchristliche Kleidungsnael aus Savaria”: *Specimina Nova Universitatis Quinqueecclesiensis* 12, 311–317.
- Sosztarits O. 2010. „Evidenzen der Chronologie vom Iseum in Savaria”: Győry H. (szerk.): *Aegyptus et Pannonia* IV, 145–152.
- Tóth E. 2001. „A császárkultusz főoltára Pannonia Superiorban”: *Archaeologiai Értesítő* 216, 5–33.