

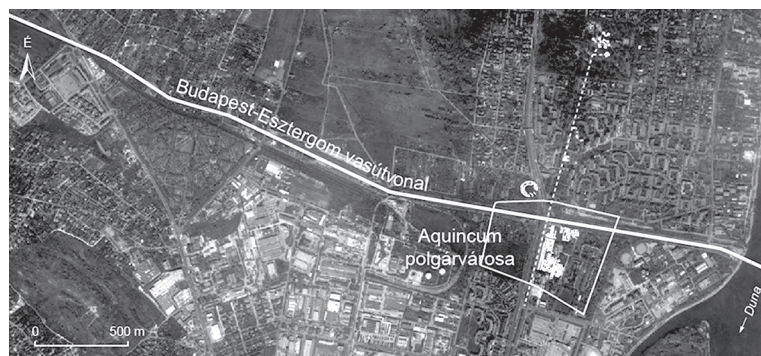
Aquincum polgárvárosának keleti városfala: egy 120 éve várt felfedezés

Láng Orsolya (1974) régész-muzeológus, az Aquincumi Múzeum munkatársa. Szakterülete a római provinciális régészet, ezen belül az urbanisztikai kutatások. Rendszeresen végez ásatásokat az aquincumi polgárvárosban és annak territóriumán.

Legutóbbi írása az *Ókorban*: *Villa kilátással. Feltárások a Csúcs-hegy oldalában* (2008/4).

Láng Orsolya

A BTM Aquincumi Múzeuma ebben az évben kezdte meg a Budapest–Esztergom vasútvonal rekonstrukciójához kapcsolódó régészeti kutatásokat. A munka eleme már csak azért is nagy várakozással tekintettünk, mert a vasút nyomvonala egy tradicionális, feltehetően már az őskortól kezdve folyamatosan használt közlekedési folyosón alakult ki: a Solymár-völgyön keresztül a Duna-partig vezető út zónájában. A római korban ezen a völgyön haladt a Brigetio felől Aquincumba vezető északnyugat–délkeleti irányú, diagonális út (1. kép).



1. kép. Az aquincumi polgárváros és az esztergomi vasút nyomvonalának viszonya (Kolozsvári Krisztián munkája)



2. kép. Római kori lelőhelyek az esztergomi vasút nyomvonala mentén (Kolozsvári Krisztián munkája)

Vasútépítés anno...

Az 1893 és 1895 között – elsősorban a dorogi szén fővárosba történő feljuttatása céljából – megépült vasútnak a római kori Aquincum polgárvárosát átszelő szakasza megépítésekor nem voltak szisztematikus régészeti kutatások. Egyrészt a korabeli hazai örökségvédelmi szabályozás még gyerekcipőben járt, másrészt alig valamivel korábban indultak meg a polgárváros területén is az első feltárások, így a település jellegéről (polgári, katonai?) és kiterjedéséről még viszonylag kevés információval rendelkeztek a kutatók. A leltárkönyvek tanúsága szerint azonban a vasút építésekor régészeti lelőhelyeket bolygathattak meg, néhány tárgy (bronzszobrocska, építészeti terrakotta stb.) ekkor került be az Aquincumi Múzeumba. Az ép tárgyak egy része feltehetően a város valamelyik temetőjének sírjaiból származhat, hiszen a vasúti töltés mind a település keleti (úgynevezett gázgyári), mind pedig a várostól nyugatra található ún. Aranyhegyi-patak menti temetőn keresztülhalad. A területről további információ volt, hogy a *forum*tól északkeletre, a Kreimpl-malom és a vasúti töltés között a 19. század végén mozaikpadló részlete és feliratos oltárkö került elő, amely alapján a kutatás ezen a területen *mithraeum*ot sejt(ett). A leletek pontos származási helye ma is ismeretlen.

Régészeti kutatások a vasúti pálya zónájában

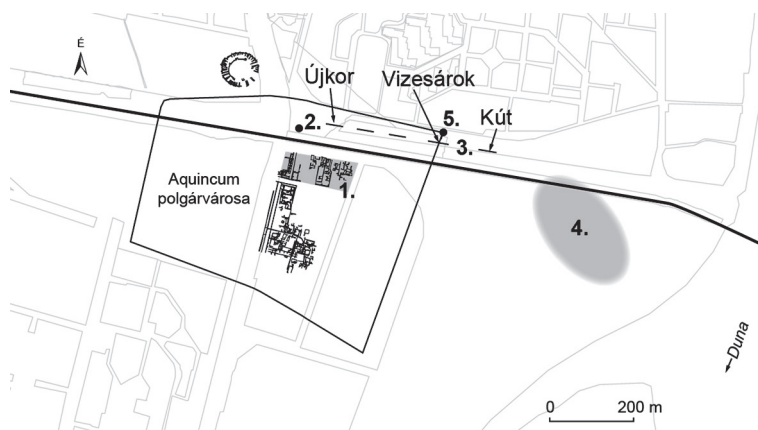
A polgárvárosban és közvetlen környezetében az elmúlt közel 120 év során végzett régészeti kutatások nyomán ma már persze lényegesen többet tudunk a vasút által érintett terület római kori topográfiájáról (2. kép). A kelet–nyugati irányú vasútvonal – amely a Dunától az óbudai vasútállomás keleti széléig töltésen halad – az északi vasúti összekötő hídon átérve a római kori település 20. század eleje óta szinte folyamatosan kutatott Duna-parti (gázgyári), Kr. u. 2–4. század között használt temetőjét, illetve az ettől kissé északra található nagy kiterjedésű, a 2. században működött fazekastelep északi szegélyét érinti. A vasúti pálya a

mai Jégtörő utca vonalánál „lép be” az egykori város területének északi részére, amin kb. fél kilométeren át halad keresztül. A nyugati városfalon túl a vasút egy elővárosi szakaszt is metsz és az itt a Kr. u. 1. század utolsó negyedében és a 2. század elején működő kisebb fazekastelepet is érinti. Átszeli (főként az óbudai állomás területén) a szintén a kora római időszakban használt Aranyhegyi-patak menti temetőt. Nyugat felé – a főváros közigazgatási határáig – már a település villaövezetén halad át a vasút, illetve részben feltehetően párhuzamosan fut a fent említett diagonális úttal.

Mivel a vasúti pálya rekonstrukciójához kapcsolódó földmunkák egyelőre – hiszen a munka jelenleg is tart – elsősorban a Szentendrei úttól keletre eső területeket érintették, a feltárás során előkerülő jelenségek jellegére, funkciójára az ezen a területrészen korábban végzett kutatások adataiból következtethetünk

A polgárvárosi romkert központi, a *forum*hoz közelebb eső északi részén olyan, úgynevezett hosszúházak álltak, amelyeknek déli – utcafronti – részén boltok, műhelyek, míg északi részén a lakótraktus kaptak helyet. (3. kép: 1) Az ipari-kereskedelmi rendeltetésű negyedek dél felől a kelet–nyugati főút (*decumanus*), nyugatról az észak–déli főút (*cardo*) folytatása zárta le. A negyed keleti lezárása – a romkerten kívüli beépítések (Sujtás utca, gázgyári lakótelep) miatt – egyelőre ismeretlen, mint ahogy fehér folt még az északi határa is, amely feltehetően a Keled utca vagy a vasúti töltés alá húzódik. Szerencsére azonban ez utóbbi területéről az utóbbi évek kutatásai során sikerült információkat nyernünk: észak felé további lakóépületek jelenlétére engednek következtetni azok a fal- és padlószintmaradványok, amelyek a Pók utcai csatornarekonstrukció idején kerültek elő 2005-ben (3. kép: 2). „Az Aquincumi híd és kapcsolódó úthálózata” elnevezésű projekthez 2009-ben végzett szondázó jellegű kutatások során kelet–nyugati irányban kaptunk metszetet a vasúti töltéstől északra húzódó területről (Pók utca északi oldalán) (3. kép: 3). Itt egyrészt az derült ki, hogy a kelet–nyugati irányban az újkor óta ezen a területen futó Aranyhegyi-patak töltésének építéskor alaposan megbolygatták a római kori rétegeket (a Pók utca 19. századi előzménye is előkerült, kis vízvezető árkokkal együtt), másrészt viszont néhány római kori épületfal részlete és útmaradvány arra utalt, hogy a patak zónájában is számolhatunk még sűrű, római kori városi beépítéssel. A Dunához közelebb megnyitott árkunkban egy római kút bukkant elő, amely legnagyobb valószínűséggel a területtel szemben, déli irányban, a mai Gázgyár alatt korábban feltárt fazekastelephez tartozhatott, azaz már a településen kívül helyezkedett el (3. kép: 4).

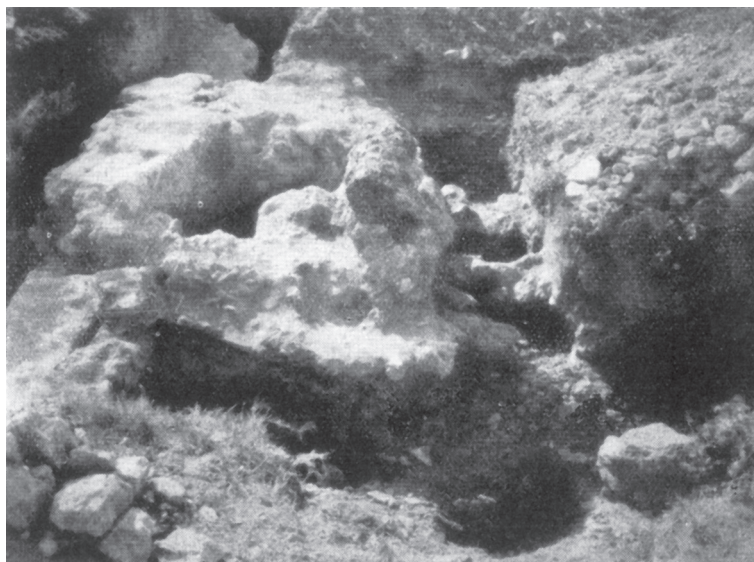
Nagy kérdés volt, hogy itt északon hol ér véget a város, hol lehet a település keleti lezárása, városfala. A város északkeleti sarkáról, azaz arról a pontról, ahol az északi városfal keletnek fordul, nagyon kevés információval rendelkezünk. Nagy Lajos azt feltételezte, hogy a város keleti fala valahol a gázgyári lakótelep háza alatt, a Gázgyárból az esztergomi vasútra csatlakozó sínpártól kissé nyugatra helyezkedett el. 1947-ben Szilágyi János megelőző feltárás során a Pók utcától északra, a Jégtörő utca magasságában az



3. kép. Régészeti feltárások a vasútvonal szomszédságában, Aquincum polgárváros keleti rész (Kolozsvári Krisztián munkája)

északi fal lezárását vélte felfedezni egy „kitörőkapu” formájában, és azt feltételezte, hogy innen keletnek fordult a város fala (3. kép: 5 és 4. kép). Megállapítás azonban a későbbiekben sem megcáfolni, sem pedig megerősíteni nem sikerült, mivel egyrészt ennek az ásatásnak a pontos helye – geodéziai felmérés hiányában – utóbb már nem volt azonosítható, másrészt a városfal megtalálását célzó későbbi kísérletek (például a Jégtörő utcában Póczy Klára által, vagy később geofizikai módszerekkel ugyanitt végzett kutatások) kudarcot vallottak.

A keleti városfal „hiányának” okát időközben többféleképpen is próbálták magyarázni. Egyes vélemények szerint a városnak nem is volt a folyó felé védműve – ez az elképzelés azonban nem tűnt túl valószínűnek, mivel ebben az esetben éppen a Duna, azaz a Barbaricum felé lett volna védtelen a település. Póczy Klára és Zsidi Paula hipotézise szerint a városfalat ebben a zónában már a római korban visszabontották, így a későbbi ásatások ennek nyomát már nem találhatták meg. A jelen cikk szerzője pedig – az előző véleményhez kapcsolódva – korábban arra hívta fel a figyelmet, hogy mivel a terep a római korban a mai Szentendrei úttól a Duna irányába lejtett, elképzelhető, hogy itt a városfalmaradványok is mélyebben feksze-



4. kép. Az ún. kitörőkapu Szilágyi J. feltárásán (Szilágyi 1950, 8. kép nyomán)



5. kép. A település keleti védműveihez tartozó vizesárok, köves betöltéssel, a 2009. évi feltárás során (a szerző felvétele)

nek, így a mély, szondázó jellegű ásítások hiányában eddig nem kerülhettek elő. A fentiek miatt tehát annyit lehetett sejteni, hogy valahol a Jégtörő utca magasságában kellett lennie a város határának, hiszen a gázgyári lakótelep alatt Nagy Lajos még lakóházak és utcák maradványait tudta dokumentálni, illetve kelet felé egy kisebb szentélykörzetet, amely jelezheti a település szélét. Figyelembe kellett venni azt a tényt is, hogy a Gázgyár területe alatt már a polgárváros nagy kiterjedésű, a Kr. u. 2–4. század között használt temetője és a fazekastelep húzódik, amelyek mindenképpen kívül voltak a város határán.

A fent említett 2009-es, Pók utcai szondázások során a Szilágyi János-féle feltárás feltételezett helyének közelében, illetve a Jégtörő utca vonalában nyitott árkunkban nagy meglepetésre egy kisebb, kelet felé pedig egy nagyobb, V keresztmetszetű, észak–déli irányú árok került elő, amelyek azt



6. kép. Hulladékgyödör feltárás közben (a szerző felvétele)

jelezték, hogy ténylegesen a korábban prognosztizált városfal zónájában lehetünk. Az árkok már a település védműveihez tartozhattak, városfalnak vagy kiszedett falnak azonban nem találtuk nyomát (5. kép). Az igen keskeny – 1,5 méter széles – és több mint 2 méter mély kutatóárokban sajnos további információkat már nem tudtunk kinyerni, így továbbra is nyitott kérdés maradt a fal nyomvonalának helye. Az árkok jelenléte, illetve Szilágyi János feljegyzései miatt azonban világos volt, hogy valahol itt kellett húzódnia.

...Vasútépítés ma – új eredmények

A fentiek ismeretében külön érdeklődéssel tekintettünk a vasútfelújításhoz kapcsolódó földmunkák elé, mivel éppen a Jégtörő utca zónájában új vasúti híd készül, amelynek pillérialapjaiban ez év nyarán nyílt lehetőségünk feltárásokat végezni.

A két, 10×10 méter alapterületű alaptestmunkagödörben különböző jellegű római kori jelenségek mutatkoztak, amelyek egyértelműen jelezték a település határát. A keleti munkagödörben, annak északnyugati részén nagyméretű (minimum 7×5 méter), átlagosan 1 méter mélységű, szögletes formájú beásás került elő, amelynek többrétegű betöltése nagy mennyiségű római kori leletanyagot tartalmazott. Bár az objektum teljes feltárására sajnos nem volt mód, a sok, viszonylag ép edény (korsó, fazék, *terra sigillata* edények) és állatsont arra utalt, hogy egy nagyméretű hulladékgyödör került elő. Ennek egyik betöltési rétegében valószínűleg a közeli fazekastelepről származó kemencehulladék, illetve átégett, rontott téglák is voltak (6. kép). A gödör eredeti funkciója esetleg más is lehetett (veremház vagy műhely), erre az objektum szélén lévő néhány cölöplyuk utalt. A leletanyag restaurálása és kiértékelése még csak most kezdődött el, de a keltező értékű tárgyak (*terra sigillata*, érem) már most azt jelzik, hogy a gödör folyamatosan töltődhetett be, hiszen a Kr. u. 1. század vége és a 4. század közötti időszak leletei egyaránt megtalálhatók benne (7. kép). A hulladékgyödör felső rétegét később – de még a római korban – megbolygatták és egy kutat ástak bele. Ennek teljes kibontására statikai okokból nem volt lehetőség. A terület rész perifériális jellegére utal, hogy a kút felső betöltési rétegeinek egyikébe még állati tetemeket (kistestű kutya és/vagy macska) is beástak, amelyeket részben el is égettek.

Amíg tehát a keleti pillér régészeti jelenségei alapvetően városszéli (esetleg már a városon kívüli) terület képét mutatták, a nyugati pillér munkagödörében más jellegű régészeti objektumok mutatkoztak, amelyek legalább három, a római korra keltezhető periódusba sorolhatók.

A legkorábbi időszakot a terület keleti szélén, a 2009. évi feltáráson is előkerült két vizesárok közül a nyugatabbra esőnek az 1,6 méter mély folytatása képviselte, amellyel párhuzamosan – attól kb. másfél méterre – egy 1,5 méter széles, kiszedett fal futott (8. kép). A faltól nyugatra, feltehetően ahhoz kapcsolódva, karólyukak sora mutatkozott, míg a munkagödör

nyugati szélén egy északkelet–délnyugati irányú földút és az azt kísérő kis vizesárok került elő. Az objektumok jellege és azok topográfiai elhelyezkedése arra utalt, hogy itt sikerült megfogni a település keleti szegélyét, az egykori városfal alapjával (teljesen kiszedett állapotban, belülről talán körüljáróval – lásd karólyukak), az azt kívülről kísérő vizesárokkal és a falon belül az első (föld)út részletével. Az út tisztításából származó *terra sigillata* tanúsága szerint ez a periódus a 2. század elejére tehető. A város többi oldalán eddig feltárt városfalszakaszok alapján a kutatás Hadrianus uralkodási idejére teszi a falak építését, így feltehetően a keleti városfal is ebben az időszakban készülhetett el. A következő periódusban kerülhetett sor a fent említett földút lekövezésére, nyugat felé pedig már kőalapozású épületek is készültek (9. kép). Ezt követően a védműveket ezen a szakaszon felszámolják: a fal köveit kiszedik, a vizesárok pedig betöltődik (esetleg betöltik). A korszakhoz ugyanitt még egy – bizonytalan rendeltetésű – épület (?) falai is tartoztak, amely a vizesárok szomszédságában épült (a falakat később itt is kiszedték). A leletanyag restaurálása és feldolgozása ugyan még kezdeti stádiumban van, de a keltező értékkel bíró darabok (*terra sigillata*, érem, *amphora*) alapján a városfal és a hozzá tartozó vizesárok a 3. század első felében már biztosan használaton kívül volt (kiszedték, illetve betöltötték).



8. kép. A városfal kiszedett vonala (a szerző felvétele)



7. kép. Leletek a hulladékgyödréből (Komjáthy Péter felvétele)

Egy későbbi időszakban a városfalon belüli első utat még megújítják, de a védműveket többé már nem hozzák rendbe. A terület legkésőbbi használatára az egykori vizesárok tetején szétterített köves omladékokból kialakított út utal, amelyről középkori vagy újkori patkó, vaslánc és szögek kerültek elő.

A polgárváros többi részéhez viszonyítva itt meglepően kevés építési periódust tudunk megfigyelni, aminek okát abban kereshetjük, hogy a város szélei csak később épültek be, így ott a római kori megtelepedés közel négyszáz éve alatt kevesebb átépítésre, átalakításra került sor (hasonló a helyzet a város délkeleti részén is).

A polgárváros most előkerült keleti fala első látásra kissé keskenynek tűnhet, hiszen például a déli városfal keleti szakaszának alapozása átlagosan 2,2 méter széles, ugyanakkor azonban a nyugati városrészben is vannak hasonló szélességű falalap-szakaszok mind a déli, mind pedig a nyugati falnál. A város északkeleti „sarkánál”, a már említett „kitörőkapunál” 1,5–1,7 méter szélességet mért Szilágyi János, amely adatok egybevágóak a most feltárt falszakasz méreteivel.



9. kép. A római kori kövezett út (balra) és a későbbi (közép- vagy újkori) út (jobbra) részletei (a szerző felvétele)

Az idei év eddigi felfedezéseinek jelentősége elsősorban abban áll, hogy sikerült információkat nyernünk a római kori település északi sávjáról, illetve közvetlen környezetéről. Kiderült, hogy a 19. századi vasútépítés során – szerencsés módon – kevésbé bolygatták az antik emlékeket, a vasúti töltést gyakorlatilag az akkor még itt-ott felszínen látszó falmaradványokra, járósíntekre építették rá. A polgárváros keleti védműveinek – pontosabban azok maradványainak

– előkerülése segített tisztázni a 120 éve feltett kérdést: hol volt a város széle? Érdekes továbbá, hogy a választ nem egy úgynevezett tervásatás (azaz tudományos szempontból fontos területen végzett kutatás), hanem egy beruházás által vezérelt megelőző feltárás során kaptuk meg, ami újabb bizonyíték arra, hogy az ilyen jellegű munkákból származó információkat is beilleszthetjük a tudományos munkák sorába, és gyarapíthatjuk vele tudásunkat Aquincumról.

Bibliográfia

Kuzsinszky B. 1932. „A gázgyári római fazekastelep Aquincumban”: *Budapest Régiségei* 11.
Lassányi G. 2006. „Újabb feltárások az Aranyhegyi-patak menti temetőben”: *Aquincumi füzetek* 12, 73–78.
Láng O. 2010. „Feltárások az aquincumi polgárváros keleti határán”: *Aquincumi füzetek* 16, 19–24.

Szilágyi J. 1950. „Jelentés a Fővárosi Ókortörténeti (Aquincumi) Múzeum kutatásairól és szerzeményeiről az 1945-48 évek folyamán”: *Budapest Régiségei* 15, 303–321.
Zsidi P. 1990. „Aquincum polgárvárosának városfala és védművei az újabb kutatások tükrében”: *Communicationes Archeologicae Hungariae* 141–169.
Zsidi P. 2002. *Aquincum polgárvárosa*. Budapest.