

Németh Bori (1979) egyiptológus, angol szakos bölcész, szakfordító. Kutatási területe a TT 184-es sírban és környékén dolgozó ásatás kartonázs- és kisleletanyaga, a gurnai falvak modern kori története és az oralitás-írásbeliség kérdései az ókori egyiptomi irodalomban.

Tér és idő a thébai nekropoliszban

Németh Bori

Egy ásatás helyhez kötődik. A hely egészen konkrétan meghatározható, de egy kisebb-nagyobb terület részeként is értelmezhető, amelynek számos rétege léteznek térben és időben egyaránt. A terület tágabb elemzése nemcsak a leletek halmazait hozza felszínre, hanem a különféle résztvevők egész láncolatához is kapcsolódhat: az ókori sírtulajdonosoktól, mesteremberektől a későbbi rendeltetészerű újrahajósítókon át egészen a sírablóig és kutatókig, a helyi lakosokig, munkásokig érdekes szövődéket alkotva. Mindezt különösen jól lehet nyomon követni az egyiptomi thébai nekropolisz el-Hoha dombjának déli oldalán folytatott, Fábíán Zoltán által vezetett magyar ásatáson, amelynek a kutatócsoport tagjaként a jelen cikk szerzője is állandó résztvevője. Az alábbiakban a lelőhely, a táj évszázadokon keresztül változását, jellegzetességeit szeretném érzékeltetni az ásatáshoz kapcsolódó, több korszakon átívelő jelenségek érintésével, melyek egyben erőteljesen visszahatnak az éppen aktuális ásatási szezon menetére is.

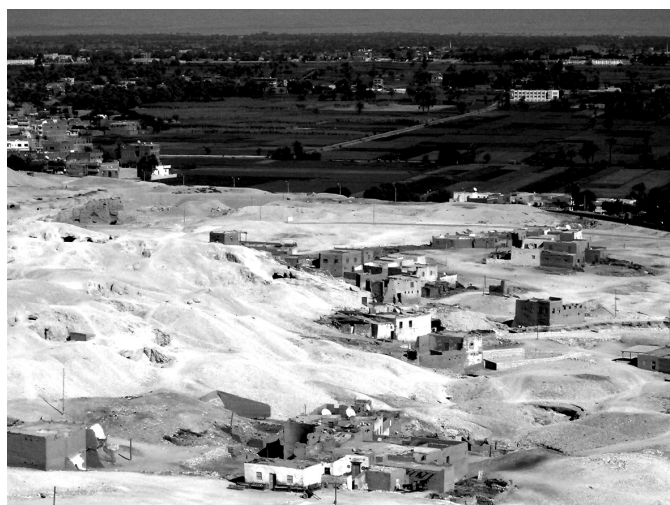
A tér, a terület, amellyel foglalkozom, az Egyiptomban található ókori thébai nekropolisz, amely természetesen összekapcsolódik az idő fogalmával, egyúttal formát is nyerve az általa meghatározott rétegektől. Ám ezekből a rétegekből igen sok van. A korszakok viszonylag könnyen, olykor ugyan fejtörést okozva, de meghatározhatóak, ha azokat például egy ásatás során vesszük sorra.



1. kép. Az el-Hoha domb déli lát képe 2011 áprilisában. A „Fehér ház” a megmaradt modern épületrész, attól balra a sötétszürke felület a TT 184-es Nefermenu-sír ismét látható homlokzata

De meddig tart egy ásatás? Mít határoz meg, és mit hagy figyelmen kívül – jobbra idő híján? Amint a következőkből kiderül, javarészt a hagyományos megközelítési módok szabják a legtöbb határt. E megállapítás bizonyításához egy a teret és időt összekapcsoló konkrét ásatást veszek alapul. Ugyanakkor, mint látni fogjuk, egyes kérdések megválaszolásához általánosabb megközelítés szükséges. Az általam elemzett ásatási terület pusztán kis szegmense a vizsgált területnek, miközben az ásatás menetét is befolyásolja a területen zajló modern kori úgymond „tereprendezési folyamat”, amely az ott található falvak és lakosaik, valamint az állami szervek aktuális szempontjainak ellentétét tükrözi. Az ásatás rövid összefoglalójából kiindulva térek majd át általánosabb kérdésekre, melyek túlmutatnak a hagyományos ókori tárgyi és szellemi élet feltérképezésén, felvázolva egy sajátos thébai jelenkort.

A terület, ahonnan kiindulunk, a Nílus nyugati partján található Théba területén fekvő egyik domboldal, az el-Hoha domb déli lejtője (1. kép). Ez a kompakt kis domb



2. kép. Az el-Hoha domb északnyugatról nézve 2005-ben: karéjban a falu házcsoportjai, a háttérben pedig a termőföldek látszanak a Nílus felé

a temetőkomplexum nemesi sírjainak egyik kerülete, amely a Királyok Völgye és a Nílus között húzódó széles platón található. A magyar ásatások Thébában e domb lábainál indultak Kákósy László vezetésével 1983-ban, a Ramesszida-kori TT 32-es Dzsehutimesz-sírban.¹ Innen bővült a kutatási terület további külön feltárásokkal, melyek egyike a felsőbb szintek sírjait öleli fel. Az 1995-ben indult ásatást Fábíán Zoltán vezeti, a kiindulási pontnak számító, és az említett lenti sírral rokon TT



3. kép. Család-, egyben sírlátogatás tehénkével (2009)

184-es Nefermenu nemes sírjában.² A kezdeti sírfeltárást, valamint epigráfiai munkát követően – az Újbirodalomban jellegzetes, nemesi sírhoz tartozó kisebb piramist keresvén – a fenti hegyoldalra terelődött a hangsúly, mely további sírok feltáráshoz is vezetett. Itt található a környék egyik ritkaságszámba menő középbiriodalmi *scaff*-, azaz *sorsírja*, de lejjebb a legkorábbi sírok közül is megtalálható legalább kettő, amely korábbról már ismert, de eddig legfeljebb csak részben ásott vagy kutatott; ez utóbbiak az Óbirodalomra vagy az Első Átmeneti Korra datálhatóak.³ A sírok későkori vagy Ptolemaiosz-kori újra-felhasználására is találunk számos példát, vagy legalábbis az erre utaló leletanyagot ezekből a korszakokból.⁴

Az általam tárgyalt ásatás ezekből a konkrét kutatási egységekből tevődik össze. Azaz, sírokból és azok felépítményeiből, gyakran a sírok ókori építői által okozott összeshakadásából vagy a későbbiek során természetes úton egybeomlott, kibogozandó halmazából áll. Tovább bonyolíthatja a helyzetet a már az ókorban is jelentkező sírrablói tevékenység, amely kedvelt foglalatosság volt az évezredek során napjainkig. De ide sorolhatjuk a korai antikvárius szemlélettel közelítő, vagy éppen séggel nyereszkeskedő gyűjtőket, kutatókat is.

Mint említettem, a sírok és leletanyagaik több korszakot ölelnek fel. Természetesen ezek általában nem szépen elkülönülve kerülnek a felszínre, hanem épp a terület, a helyenként nem túl jó minőségű szikla adottságaiból is fakadóan igencsak kevert halmazzal találjuk szemben magunkat. Mindez egy thébai feltárás megszokott jellemzője.

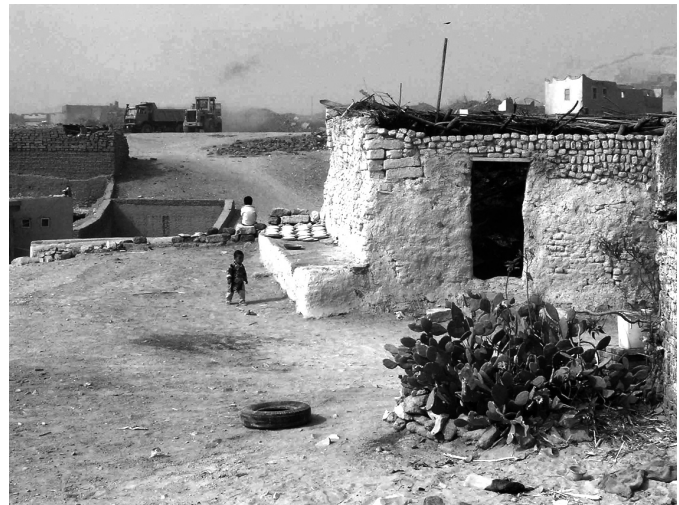
A leletanyag kevertsége tehát részint természeti úton, részint emberi tevékenység során jön létre. Ezek a folyamatok nagyjából a sírok létrejöttétől indulnak, és több évezreden keresztül jutnak el a feltárás pillanatáig, ahol valamelyest újra- vagy – jobb esetben – visszarendeződnek. Azonban elképzelhető, hogy azokat csak átrendezzük a saját mai felfogásunknak megfelelően, vagy elraktározzuk, átmeneti halmazokat gyártva.

Ugyanakkor, talán kevésbé szokványos módon, az el-Hoha dombon éppúgy, mint a vidéken általában, a modern falvak – melyek leginkább az átfogó Gurna néven ismertek – lakosai és építményei is tipikus jelenségek a thébai területen (2. kép). Legalábbis az utóbbi évekig még létező közösségek és konstrukcióik álltak a sírok közvetlen környezetében, melyek nagymértékben befolyásolták a feltárások menetét. Ez egy újabb rétege a temetőnek, illetve a saját ásatási körzetünknek is, akár a modern leletanyagot tekintve is, miközben sokkal több régészeten túli összetevőre is utalhat egyben. Nézzük meg kicsit bővebben a falvak történetét.⁵

A thébai hegyoldal és környezete valószínűleg mindig is lakott volt, legfeljebb a lakottság mértéke változhatott az ókor óta. Az egyik legjobban dokumentált ókori egyiptomi közösség, a Deir el-Medine nevezetű munkásfalva az újbirodalmi építkezések során jöhetett létre, de valószínűleg a sírok és sírkerületek vagy halotti templomok gondozói, őrei is a nyugati parton lakhattak. A 20. dinasztia idején, az i. e. 12–11. században a munkásfalva a biztonságosabb Medinet Habu-i halotti templom körzetén belülre települt át, létrehozva Dzseme falut, amely a Ptolemaiosz-korban is lakott volt, de később kopt keresztények is éltek ott. A vidék több területén, már létező templomokban és sírokban, gyakran azokra épülve kolostorok, lakhelyek, szövőműhelyek, de kiváló remetelakok is létesültek a kopt közösségek számára. A 8. századtól viszont megszüntek



4. kép. Gazdagon festett lakóház, egyben alabástrom dísztárgyakat árusító bolt Dra Abu el-Nagán (2009)



5. kép. Gurnai idill, 2007: kenyérsütés az előtérben, hátul a munkagépek

ezek a közösségek, onnantól pedig kevés leírás maradt fenn az ott élők további történetéről. Az arab hódítás viszonylag békeesen hatott az itt élőkre, a lakosság nagy része fokozatosan tért át a muszlim vallásra. Csak az adók behajtása vagy a katonai behívók érintették nehezen a lakosságot, akik emiatt is kerülhettek az állandó letelepedett életmódot, kevésbé nyilvános életvitelt kialakítva a hegyoldalban.

A szálat a korai külföldi utazók, művészek útleírásaitól, skicceitől vagy jól kidolgozott rajzaitól vehetjük fel újra a 16. századtól. Ezek rendkívül fontos információt szolgáltatnak számunkra (mivel nincs más forrás), ugyanakkor fenntartással kell fogadnunk őket, mert ezek a látogatók javarészt nem beszélték a nyelvet, és számos előítélettel érkeztek, vagy éppen tévesen fogtak fel eseményeket, így például nem ismerték a törzsek közti viszályokat, melyek az egyes falvak közt fennálltak. Ezek az ellentétek valószínűleg törzsi-családi és életmódbeli különbségekből is fakadtak, de a helybélieknek a keleti partról érkező adószedőkkel vagy a katonai toborzókkal szembeni bizalmatlansága is tükröződik az idegenekkel szemben megmutatkozó viselkedésükben.

A thébai falvak a hegyoldal mentén húzódtak, és fokozatosan terjeszkedtek felfelé. A korai faluból, amely az ókori I. Széthi templomkörzetében alakult ki, egyre inkább a domboldalakon található sírokba húzódtak be az egyes családok. Ezek eleinte időszakosnak mondható szálláshelyek voltak, melyek az áradás és az időjárás viszontagságai elől nyújtottak menedéket a részben nomád, beduin lakosságnak. Idővel hozzáépítettek a meglévő sírokhoz, egyben felhasználva a sírok által biztosított védelmet, meleget, hűsítő árnyékot, szélmentes területet. Az építkezéshez adva volt a környéken mindenütt megtalálható korábbi, az ókortól folyamatosan bővülő építkezések alapanyaga is, mely így nem csak az időnek esett áldozatul.⁶

Az itt letelepedő családok törzsek szerint alakították ki területeiket, melyeket sokan a mai fiatalok közül is ismernek még. Az idetelepedett beduinok nem mindig közösködtek a lenticsekkel, ami hozzájárult az egyes törzsek, illetve a majdani közösségi terek elkülönüléséhez. De éppúgy elkülönült, és olykor akár harcban is állt a gurnaiakkal a Baiyrat nevű falu népessége, amely délebbre húzódtott.⁷ A Tarif nevezetű kerület, amely

az I. Széthi templomkörzeténél fekvő falutól északabbra található, hol egybetartozott, hol pedig elkülönült a falutól (mint ahogyan mára valóban két külön negyednek, falunak számítanak), de az új lakónegyedet is ennek távolabbi részén hozták létre néhány éve, ahová kitelepítették a hegyoldal lakosságának java részét. Meg kell említeni a 19–20. századi kutatókat is, akik szintén sírokba költöztek itt tartózkodásuk alatt, vagy éppenséggel saját házakat emeltek a környéken.⁸ A hegyoldal házaiba nem vezették be a vizet, azt hordókban szállították fel szamárkordékon a legutóbbi időkig is.

Az itt élők a völgyben a nagyobb falvakban növénytermesztéssel, állattartással foglalkoztak. A hegyoldal lakosai is tartottak állatokat, a sírokban kialakítva karámjaikat (3. kép), de a férfiak és fiúk hamar a gyűjtők és ásatók munkaerejét képezték, turistákat vezettek vagy láttak vendégül otthonukban, kézműves tárgyakat készítettek és árultak (4. kép), illetve a megmaradt kopt családoknál jellemző volt a szövés is. A 20. századtól egyre fokozódó külföldi érdeklődés pedig a családokat még inkább a hegyek közé vezette, ahol a feltárási munka és a kincsek rejtekhelyei is vonzó forrásokat takartak.⁹

Ez utóbbi mozzanat lehetett az oka annak, hogy az itteni lakosok igen rossz fényben tűnnek fel a korabeli beszámolókból, sőt ez a vélemény a mai napig tartja magát. Az itteniek kétségtelenül kihasználhatták a helyismeret vagy éppen a lakhelyük adta lehetőségeket, de mindegyre alkalmat adott a szegénység és a felvevőpiac maga.

Az egyik legjelentősebb felvevőpiac persze éppen az egyiptológia maga. A 20. század elején folytatott ásások több száz munkással taroltak végig egy-egy területen, egymás depot-halmait kerülgetve vagy újraásva, ahogy azt olvashatjuk ásatási beszámolókból, jelentésekben.¹⁰ A leletek gyűjtése, megszerzése igen fontos szempont volt a múzeumi gyűjtemények gyarapításához.

Manapság sok szempontból átalakult a helyzet. A falvak lakosságát több hullámban, de most szinte véglegesen áttelepítették a Tarif szélén létesített új lakónegyedbe (New Gurna névvel), ahol a családok barakkszerű új építésű házakat és kisebb földparcellákat kaphattak megegyezés szerint (6. kép). A régi lakóházakat ledózerolták (5. kép), vagy a nehezen elér-

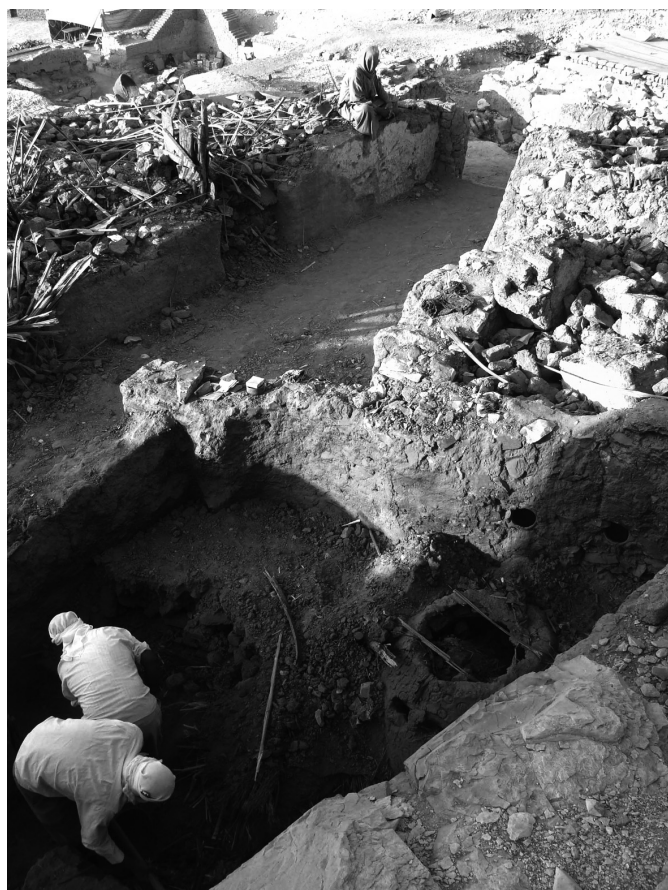


6. kép. Az új lakónegyed (2010)

hető területeken kézi erővel bontották le. Ez utóbbi történt a mi feltérési területünkön is, ahol a rajta álló ház felét lebontották a 2009-es szezon után. A másik fele valószínűleg még ma is áll, szinte egyedüli modern építményként. A ház egyik fele a TT 184-es sír előudvara fölött állt, a másik pedig a TT 185-ös, egyik legkorábbi Szennefer-sír előtt található.

Mindez arra az igen kényes viszonyrendszerre mutat rá, amelyben a hagyományos kapcsolatok folyamatos átalakulása érzékelhető. Az ásátáson velünk dolgozó munkások egy része a környéken lakott, amíg költözniük nem kellett. Az egyiptomi hivatal elvileg visszaállította a temetőt a holtak városává – egyben a turisták és kutatók paradicsomává téve azt. Viszont ez a lépés nem teljesen követi a helyszín történetét, sajátos fejlődését, sok szempontot, gyakran többek közt maguknak a síroknak az állapotát sem véve figyelembe a drasztikus bontási akciók során. Az itt épült házak közül több száz évesek is elpusztultak, komoly építészeti, kulturális antropológiai veszteséget okozva.

Ezt kissé kompenzálva, saját ásátási területünkön a bontást követő szezonok alatt a feltérést a lebontott házra is kiterjesztettük (7. kép), annak felmérése éppúgy fontos részét képezte a kutatásunknak.¹¹ Ide kapcsolódik a leletanyag modern kori része is, amelyben ottomán cseréppipák és 20. századi egyip-



7. kép. A lebontott modern házrész feltárása 2010-ben, az előtérben a kemence maradványai

tológusok levéltöredékei¹² is előkerülnek a járatok mélyéről, együtt az ókori koporsó- vagy fajansztöredékekkel.

Théba az egyik legfrekvenciáltabb terület Egyiptomban – mind régészetileg, mind turisztikailag fontos és igen kedvelt vidék. Mégis, a területet átszövő korábbi falvakról csak elvétve hallunk, habár részei voltak az ásátásoknak, érdekes szövedékét alkotva a kutatástörténetnek is egyben. Újfajta nyomozást kell végeznünk, hogy többet tudjunk meg lakosairól, épületeiről és foglalkozásaikról, mielőtt végleg eltűnnek a romok is.

Jegyzetek

Valamennyi, a cikkben közölt fotót a szerző készítette.

- 1 Erről bővebben lásd Kákosy–Bács–Bartos–Fábián–Gaál 2004; Schreiber 2008; valamint az *Ókor* hasábjain megjelent beszámolót: Schreiber 2005.
- 2 Összefoglalásképp lásd Fábián 2005, 2009, valamint az ott található további irodalmat.
- 3 Fábián 2009, 2011. A piramisról bővebben: Fábián 2006.
- 4 Az ásátási területen előkerült faanyagot kollégám, Darvas Noémi (2010) dolgozta fel, míg a *saffásír* előtérben kialakított harmadik átmeneti kori aknasír leleteihez lásd Németh 2010. A 2009-ben, Kairóban megrendezett magyar thébai ásátások anyagából rendezett kiállítás katalógusa átfogó képet nyújt a területről: Bács–Fábián–Schreiber–Török 2009; valamint a TT 32-es sír leleteiről bővebben: Schreiber 2008.

- 5 Gurna falunak és környezetének modern kori kutatásánál meg kell említeni Caroline Simpson és Kees van der Spek nevét. Simpson a falvak létrejöttét, fejlődését, ilyen jellegű változásait követi nyommon legtöbb munkájában, van der Spek pedig több évet töltött a helyszínen, miközben egy családnál lakott, és a lakosok életmódját jegyezte fel elsősorban. A következőkben leírt falutörténet Simpson kutatásain alapszik: lásd a *Qurna History Project* honlapján elérhető cikkeit, előadásait, valamint Simpson 2003-at.
- 6 Az el-Hoha domb déli lábánál fekvő Neferhotep-sírt (TT 49) feltáró argentin vezetésű kutatócsoport a terület különböző jellegű, más temetkezésekhez vagy templomokhoz tartozó kövek elemzését végezte el, melyeket a sírban fedeztek fel: Manzi–Sánchez 2007. Ugyanez a jelenség tetten érhető volt a 2010-es szezon alatt, amikor a TT 184-es sír előudvarán fekvő lebontott modern házmaradvány törmelékében előkerült a sír első termé-

- ben található szoborhoz illő faragott kötödék: Fábíán 2011, 11, 13–15. kép.
- 7 Ezt az „elkülönülést” ma is érzékeltetik munkásaink, de már csak humoros formában, különböző megjegyzésekkel ugratva egymást.
- 8 Egy érdekes, nemrég kezdett kutatás középpontjában éppen a modern kori kutatókkal kapcsolatos épületek és lakóik állnak. Az ennek szentelt honlapot (*The t3.wy Project*) folyamatosan bővítik, amint újabb adatokhoz, képanyaghoz, tervrajzokhoz stb. jutnak: Maessen–Maessen 2009.
- 9 A falvak lakosairól korai beszámolót nyújt Rhind (1862, 275 skk.), a legfrissebbet pedig Kees van der Spek monográfiája (2011) – bár azóta tulajdonképpen megszűntek a falvak, ezáltal fokozatosan változik, változni fog több szempontból is az ott élők helyzete, csak még nem látni a változás irányát.
- 10 Az 1900-as évek elején Howard Carter egyiptológus az egyiptomi Régészeti Hivatal főinspektoraként eltervezte, hogy szisztematikusan feltérképezi Thébában az új és a korábban ásott sírokat, lelőhelyeket, melyeket nem dokumentáltak azelőtt megfelelően, többek közt azért, hogy elkerülje ezeket a helyzeteket: Reeves–Taylor 1992, 134.
- 11 *A Bet Bogdady*, azaz Bogdady házról és néhai lakóiról szól Fábíán Zoltán cikke: Fábíán 2011.
- 12 Egy ilyen, éppen Howard Carter kézírásával írt papírfecnit találtunk a *saffsír* tengelyében a 2006-os szezon alatt: Németh 2011. A modern kori leletek feldolgozása egy későbbi feladatunk lesz.

Bibliográfia

- Bács T. A. – Fábíán Z. I. – Schreiber G. – Török L. (szerk.) 2009. *Hungarian Excavations in the Theban Necropolis. A Celebration of 102 Years of Fieldwork in Egypt. Catalogue for the Temporary Exhibition in the Egyptian Museum, Cairo, November 5, 2009 – January 15 2010*. Budapest.
- Darvas N. 2010. „A thébai Nefermenu sír (TT 184) körzetének feltárása során előkerült koporsótöredékek és egyéb fa tárgyak vizsgálata és értelmezése”: *Orpheus Noster* 2/1, 5–16.
- Fábíán Z. I. 2005. „Nefermenu kormányzó sziklasírja a Khokhadomb déli lejtőjén”: *Ókor* 4/4, 60–67.
- Fábíán Z. I. 2006. „Another Pyramid of El-Khokha”: *Acta Antiqua Academiae Scientiarum Hungaricae* 46, 39–58.
- Fábíán Z. I. 2009. „A thébai el-Hoha domb déli lejtőjének feltárása Nefermenu TT 184 számú sziklasírjának körzetében – 2009”: *Orpheus Noster* 1/1, 5–32.
- Fábíán Z. I. 2011. „A thébai el-Hoha domb déli lejtőjének feltárása Nefermenu TT 184 számú sziklasírjának körzetében – 2010. 1. rész: Qurna egy sarka”: *Orpheus Noster* 3, 5–36.
- Kákósy L. – Bács T. A. – Bartos Z. – Fábíán Z. I. – Gaál E. 2004. *The Mortuary Monument of Djehutymes (TT 32)*. Vol. 1–2. *Studia Aegyptiaca*, Series Maior I. Budapest.
- Maessen, M. – Maessen, M. 2009. *The t3.wy Project* [online]. Elérhető: <http://www.tawy.nl/EN_English_Intro_for_Taa-Oewie.html> (hozzáférés: 2012. január).
- Manzi, L. – Sánchez, J. 2007. „Bloques de distintas procedencias alojados en la tumba de Neferhotep (TT49), el-Khokha (Tebas occidental, Egipto)”: *I Congresso Internacional de la Sociedade de Arqueologia Brasileira*. Florianópolis, 95–107.
- Németh B. 2010. „Egy aknasír és ami benne van: egy másodlagos temetkezés története a thébai el-Hoha dombon”: *Orpheus Noster* 2/1, 17–25.
- Németh B. 2011. „Letters from Gurna. The Mix-and-Match Game of an Excavation”: Bechtold, E. – Gulyás, A. – Hasznos, A. (szerk.): *From Illahun to Djeme. Papers Presented in Honour of Ulrich Luft*. *British Archaeological Reports*. Oxford, 183–188.
- Reeves, N. – Taylor, J. H. 1992. *Howard Carter before Tutankhamun*. London.
- Rhind, A. H. 1862. *Thebes: Its Tombs and Their Tenants Ancient and Present Including a Record of Excavations in the Necropolis*. London.
- Schreiber G. 2005. „Új eredmények Dzsehutimesz thébai sírjából”: *Ókor* 4/1–2, 97–103.
- Schreiber G. 2008. *The Mortuary Monument of Djehutymes II. Finds from the New Kingdom to the Twenty-sixth Dynasty*. *Studia Aegyptiaca*, Series Maior II. Budapest.
- Simpson, C. 2003. „Modern Qurna – Pieces of an Historical Jigsaw”: Strudwick, N. – Taylor, J. H. (szerk.): *The Theban Necropolis: Past, Present and Future*. London, 244–249.
- Simpson, C. 2008. *Qurna History Project* [online]. Elérhető: <<http://www.qurna.org/index.html>> (hozzáférés: 2012. január).
- van der Spek, K. 2011. *The Modern Neighbors of Tutankhamun. History, Life, and Work in the Villages of the Theban West Bank*. Cairo.