

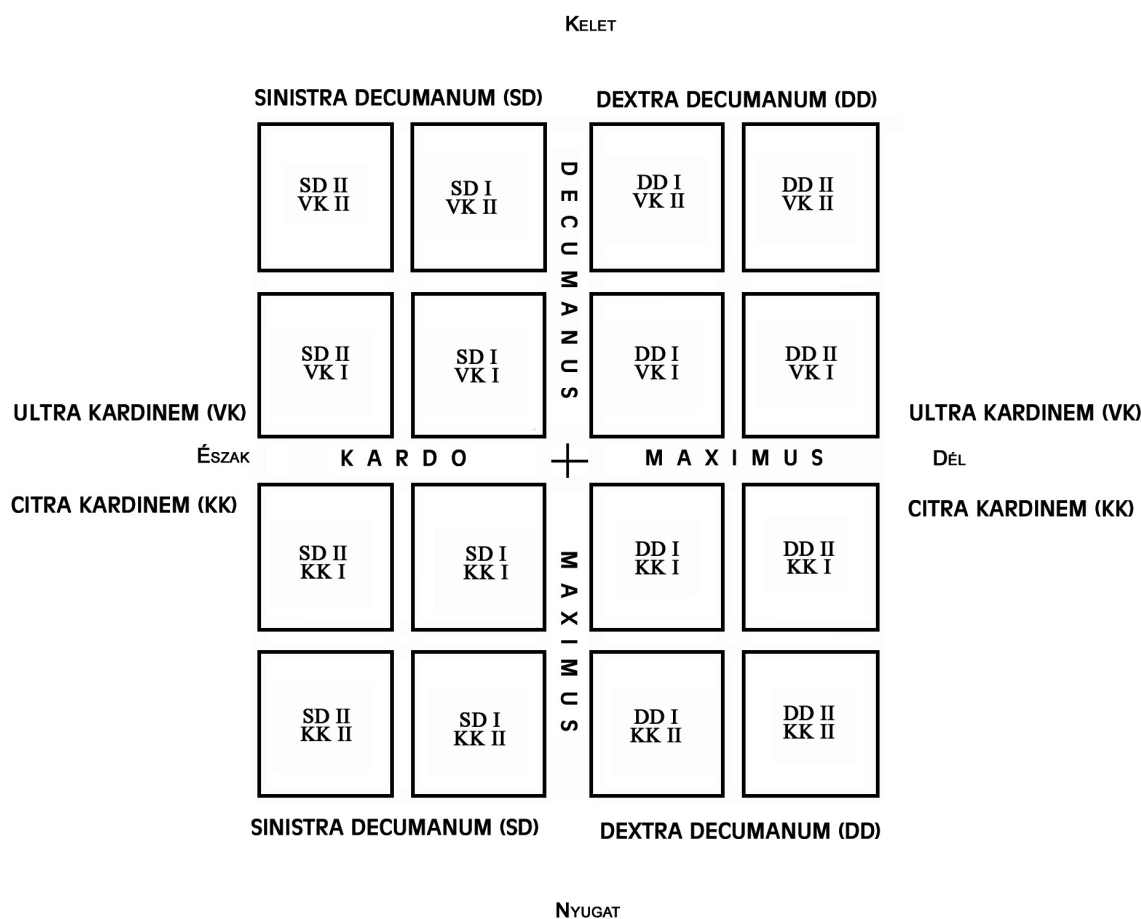
Takács Levente (1978) adjunktus a Debreceni Egyetem Klasszika-filológiai és Ókortörténeti Tanszékén. Kutatási területe a római földmérés, valamint a római historiográfia.

Legutóbbi írása az *Ókorban*: *Karthagó, Numidia és a mezőgazdaság* (2004/3).

A táj és a tájelemek szerepe a római földmérők írásaiban

Takács Levente

Ma egész Magyarországot földmérési alappontok hálózata fedi, amelyek állandósítottak és egy egységes országos alaphálózatot alkotnak. Ezekhez viszonyítva adható meg a terepen elhelyezkedő bármely pont. Az állandósításra alkalmazott jelek lehetnek a csap, a burkolatban elhelyezett acélszeg, a vaszekerény, a templomtorony, a kémény stb.¹ Az ilyen, terepen elhelyezett jelekhez még hozzájön a GPS-alappontok hálózata. A térképzési, földmérési, építkezési stb. munkák során erre az alapponthálózatra támaszkodnak. A rómaiak nem hoztak létre ilyen egységes rendszert. A magassági alappontoknak, amelyek ma a rendszer gerincét alkotják, nem is lett volna értelme az ő földmérési gyakorlatukban. A céljaiknak tökéletesen megfelelt a helyi derékszögű hálózatot létrehozó *centuriatio*.



1. kép. A centuriatio során használt elnevezések vázlatos rajza

A római földmérők számára a centuriatio volt az ideális földmérési és földosztási mód, és főként coloniák alapításánál alkalmazták. A centuriatio során egy középpontból kiindulva először meghatározták az észak–déli irányt, majd erőteljesen felvették a kelet–nyugati irányú fő tengelyt, a *decumanust*. A decumanusszal derékszöveget zárt be a másik fő tengely, a *kardo*. Erre a két tengelyre támaszkodva alakították ki azt a koordináta-rendszert, amely egymást derékszögben metsző, meghatározott szélességű tengelyekre és az általuk közrezárt négyzet alakú parcellákra tagolta a felosztandó földterületet (1. kép). Az útként is szolgáló tengelyekkel közrefogott parcellákat nevezték *centuriának*, mivel ideálisnak tekintett méretük 200 iugerum volt, ami éppen megfelelt 100 darab 2 iugerumos *heredium*-nak.² A római földmérők írásaiban az egy telepesnek juttatott föld mennyisége az iskolapélda szerint 1/3 centuria, vagyis hozzávetőleg 66–67 iugerum volt. Ezer ember letelepítése tehát 67000 iugerumot, azaz nagyjából 17000 hektárt igényelt, amit még megnövelt a *limites* (azaz a mezsgyék) meghatározott szélessége. A tankönyvi példák talán túlzottak, de a rómaiak a centuriációval óriási területek tájképét és földhasználatát rendezték át a valóságban is. Az írásos források alapján tudjuk, hogy Mutinában (modern Modena) például a 2000 telepes fejéenként 5 iugerumot kapott. Az eredményes mezőgazdasági műveléshez önmagában túl kevésnek tűnő föld tehát 50 szabályos centuriát, azaz 2500 hektárt tett ki. Ráadásul Mutina környékén a források által megadott mennyiségnél jóval több, mintegy 500 centuria nyomait fedezték fel a régészeti kutatások.³ Könnyen belátható, hogy ekkora szabad földterület teljesen sík terepen ritkán állhatott rendelkezésre. A centuriatio derékszögekre és egyforma méretű négyzetekre épülő merev rendszerét nem mindig lehetett az adott földrajzi tájra rávetíteni. Ennek a problémának a földmérési szakírók is tudatában voltak.

A római földmérők a centuriatio rendszerét azonban olyannyira ideálisnak tartották, hogy olykor a kedvezőtlen körülmények ellenére is kitartottak mellette. A centuriációban a világ rendjének tükröződését látták, s alkalmazásának kezdeteit az etruszk *haruspexek* tudományáig vezették vissza.⁴ Az égi eredeztetés mellett más okokkal is magyarázható, miért ragaszkodtak a centuriációhoz. Az egyenlő méretűre kimért parcellák és birtoktestek egy új colonia polgáraiban az egyenlőség érzetét kelthették, legalábbis ami a föld mennyiségét illeti. A termőföld eltérő minőségéből adódó különbségeket azzal próbálták kiküszöbölni, hogy a birtoktesteket sorsolás útján osztották ki. A birodalomszerte egyforma elvek alapján felmért és kiosztott földek az egység képzetét keltették, így a romanizációt is segítették. Nem utolsó sorban pedig könnyen nyilvántarthatóak voltak, ami megkönnyítette a római adórendszer működését is.

A legszebb elrendezésnek azt tekintették, ha a két fő tengely, a decumanus és a kardo a colonia centrumában metszi egymást, s a város négy kapuján keresztül halad. Hyginus Gromaticus a szépséget a praktikussággal kapcsolja össze indoklásában. Azt írja, hogy a lakosok számára is ez a legmegfelelőbb, mert mindenki egyforma távolságra van a város központjától (*iter ad forum ex omni parte aequale*). A természeti viszonyokat a rómaiak is csak bizonyos korlátok között hagyhatták figyelmen kívül. A földmérőnek szükség esetén alkalmazkodni kellett a coloniát körülvevő vidék adottságaihoz.

Voltak olyan akár természetes, akár korábban létrejött mesterséges tájlelemek, amelyeket figyelembe kellett venni. A kardo és a decumanus metszéspontjának, amennyiben nem lehetett magában a városban, a város közelében kellett lenni.⁵ A tengerpartra telepített coloniák esetében elismerten nem élhettek a legtökéletesebb elrendezéssel. Ugyancsak gondot okoztak a hegyek. Kényszer szülte az olyan földosztásokat (*adsignatio*) is, amelyek egy már létező város földjeit érintették, különösen, ha a település hegycsúcsra, sziklaplatóra épült. Az eljárás nagyon egyszerű volt, a város körüli sziklás területeket vagy közösségi erdőként vették figyelembe, vagy üresen hagyták, és a távolabbi földeket mérték fel és osztották ki.⁶

Praktikus szempontot követtek akkor, amikor egy már létező főút, *via consularis* vonalát használták fel valamely fő tengelyként. Ez ugyan átszelhette magát a coloniát, de iránya nem feltétlenül felelt meg valamely fő tengely helyes irányának. Szintén gyakorlati szempontnak minősült, hogy a kardo és a decumanus met-

A vízszintes síkban függőlegesen álló botnak reggeltől estig folyton változik az árnyéka. De lesz mindennap egy olyan időpont, amikor legrövidebb ez a változó árnyék. Ez a dél. Ekkor áll a nap az égbolton látszólagos útjának legmagasabb pontján. Ugyanakkor megmutatja a legrövidebb napi árnyék földrészünkön az észak–déli irányt is, minthogy ebben az időpontban az árnyék egybeesik a földi meridiánnal.

Szabó Árpád – Kádár Zoltán 1984.
Antik természettudomány.
Budapest, Gondolat, 43

Az érintkező pontokon, különösen ha három határ futott össze, kisebb dombot emeltek, tetejére követ állítottak. A kijelölést sokszor írásban rögzítették, de még emlékezetesebbé tették azzal, hogy a jelenlévő fiatal legények közül néhányat megvesszőztek. Így ezek még öreg korukban is emlékeztek az eseményre és a határ pontos helyére.

Balassa Iván – Ortutay Gyula 1982. Magyar néprajz. Budapest, Corvina, 112

A következő módon szoktak tábort verni a rómaiak. Miután kinézték a táborverésre alkalmas területet, először a fővezéri sátor felállítására keresik ki azt a helyet, ahonnan az egész tábor áttekinthető, és amely a legmegfelelőbb arra, hogy innen a parancsokat kihirdessék. Majd azon a helyen, ahol a sátrat föl akarják verni, egy jelvényt tűznek a földbe, és a jelvény körül egy négyzet alakú területet jelölnek ki, amelynek mindegyik oldala száz-száz lábnyira van a jelvénytől...

Polybios 6. 27.
Muraközy Gyula fordítása

Nemrégiben a mi Marcus Trebelliusunk arról kérdezett engem, hogyan kell megkapálni a földet, majd azután kimérni a megkapált földet, és ezeket a kérdéseket szorosán összetartozóknak gondolta. Nekem az a véleményem, hogy ez nem a földműves, hanem a földmérő feladata (...) Tehát ahogyan már mondtam, két actus tesz ki egy iugerumot, amelynek hossza 240 láb, szélessége 120 láb, ez a kettő egymással összeszorozva 28800 négyzetláb. (...) A 200 iugerum méretű területet centuriának nevezik, (ugyanígy mondja Varro is). Valamikor a 100 iugerum neve volt a centuria, később megduplázva is megtartotta a nevét, ahogyan a tribus megnevezés is az emberek három csoportra való osztásához kötődik, amely most megsokszorozva is megtartotta eredeti elnevezését.

*Columella 5. 1. 2–3, 5. 16–17.
Hoffmann Zsuzsanna fordítása*

Nemrég egy evocatus Augusti, egy fegyelmezett katona, aki a mi mesterségünknek is igen jó ismerője volt, amikor Pannoniában Traianus császár kívánsága és bőkezűsége alapján veteránoknak földet osztott, nemcsak a kiosztott területet írta le, és jegyezte fel egy bronzlapra, azaz térképre, hanem határvonalon minden egyes szomszédját is megjelölte: ahogy a kiosztott földet felmérték, leírta annak hosszúságát és szélességét is. Miután ez megtörtént, a veteránok között a föld miatt semmilyen vita vagy per sem keletkezhetett.

*Hyginus, De condicionibus agrorum 88C.
Kovács Péter fordítása.
In: Fehér B. – Kovács P. (szerk.) 2004.
Pannonia története Kr. u. 54–166 közt.
Budapest, Károli Egyetemi Kiadó, 57.*

széspontját arra a területre helyezték, ahol a legtöbb kiosztandó föld volt található. Ezt persze inkább akkor tartották helyesnek, ha a főszabályt nem lehetett követni.⁷

A terepadottságok okozta nehézségek és praktikus szempontok figyelembevétele mellett a centuriatio során előfordulhattak hibák is. A legtöbbet kárhozott hiba a már fentebb is említett hibás főtengelytájolás volt. Először az észak–déli irányt kellett meghatározni, aminek a legegyszerűbb módja a földbe szúrt bot napi legrövidebb árnyékának megfigyelése volt, ez ugyanis megfelel a meridiánnak. Ez persze igénybe vett némi időt és munkaerőt. Az egyszerűsítésre voltak megfelelő és hibás módok. A legegyszerűbb, ámde a földmérők által helytelenített módszer az volt, hogy a napkelte és a napnyugta horizonton elhelyezkedő pontját kötötték össze, s ez a vonal szolgált a decumanusként. Voltak olyan megátalkodottak is, akik ráadásul ezt a vonalat nevezték kardónak, mert ugyan az irányok helyes felvételének szabályát nem tartották be, csupán azzal voltak tisztában, hogy először a kardót kell meghatározni.⁸ A római földmérők szerint pedig elég lett volna a bot mint középpont köré egy kört vonni, s azt a két pontot megjelölni, amikor a bot árnyéka metszi a körivet. A két sugár által közrezárt szög felezésével pontosan megkapható az észak–déli irány (HG 148C).

A rossz tájolás a földhasználókat közvetlenül kevésbé érintette. A másik hiba viszont már könnyen viszályok, perek forrása lehetett. A felmérés során a centuriák sarkain a főtengelyektől kiindulva számozott határköveket helyeztek el. A centuriák sarokpontjait az egymást adott pontban metsző tengelyek főtengelyektől számított sorszámával jelölték. Először a főtengelyekhez képest adták meg az adott pont elhelyezkedését. Ehhez a VK (*ultra kardinem*), KK (*citra kardinem*), SD (*sinistra decumani*), DD (*dextra decumani*) rövidítéseket használták, vagyis azt határozták meg, hogy a középpontból nézve az adott pont a kardón túl vagy innen, és a decumanustól jobbra vagy balra helyezkedik el (lásd az 1. képet). A rövidítések mellett a köveken lévő számok pedig a főtengelyektől számítva adták meg a tengelyek számát. Például a VKXI SDII azt jelentette, hogy az adott kő a kardótól nyugatra a 11. sor és a decumanustól délre a 2. sor metszéspontjában van. Az egyértelmű meghatározásban csupán az okozhatott problémát, hogy a főtengelyeket a Decumanus Maximust és Kardo Maximust egyszerűsített elsőnek is tekinték-e, vagy egyfajta nulladik tengelynek, mert ilyen módon egy-egy sornyt eltolódhatott a számozás.⁹ Az ilyen hibák azért is zavaróak voltak, mert a cen-

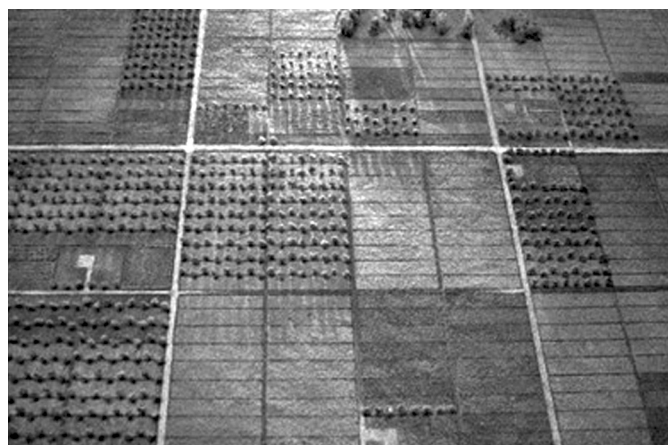


2. kép. A centuriatio nyomain a mai Tunéziában, az egykori Carthago környékén

turiatio egyik előnye éppen az volt, hogy megelőzte a vitákat. A számozott határkövek és tengelyek lehetővé tették a telekhatárok pontos meghatározását, s így a jogbiztonságot szolgálták.¹⁰ Ennek ára azonban – képletesen szólva – az volt, hogy a földhasználó úton-útfélen számára nem mindig érthető jeleket tartalmazó kövekbe botlott.

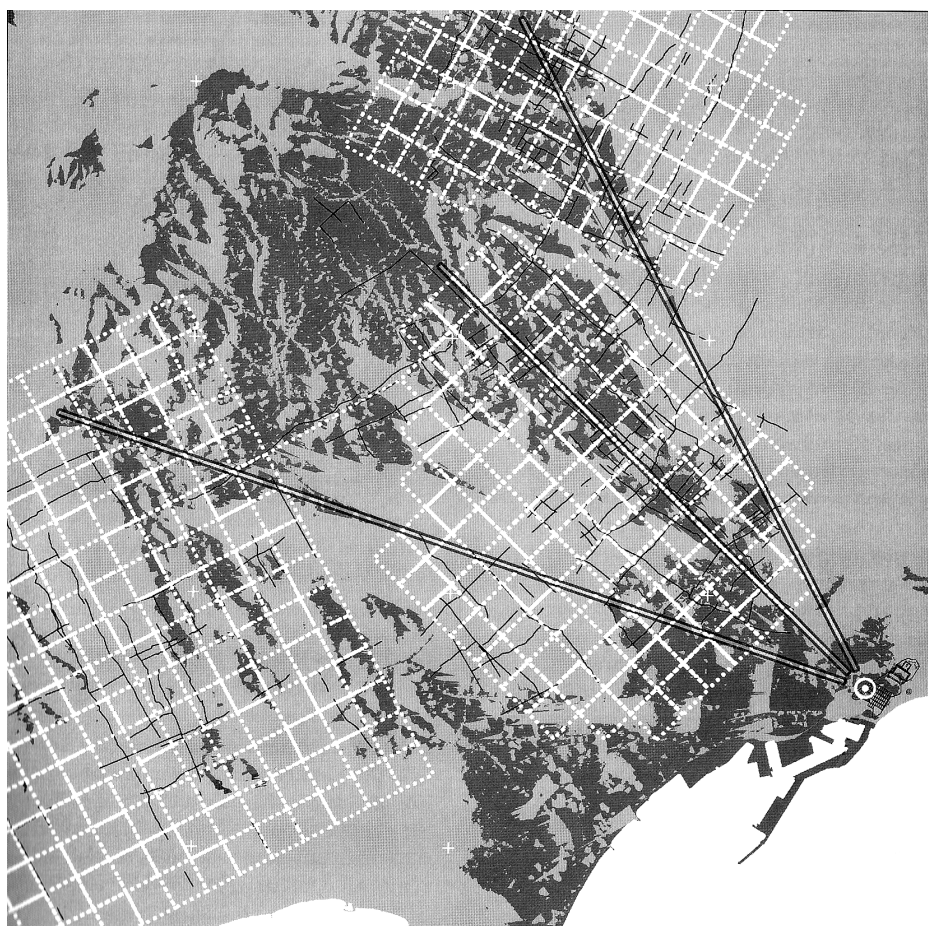
A centuriatio nyomai mind a mai napig kivehetők a Római Birodalom egyes vidékein. Egy dán hajóskapitány arra figyelt fel 1833-ban, hogy az egykori Carthago körül a parcellák négyzettrácsos elrendezést mutatnak (2. kép).¹¹ A második világháború során és azt követően a légi fényképezés Észak-Itáliában több helyen is megmutatta a rómaiak tájrendezésének hatásait (3. kép). Ráadásul egyes településnevek, mint pl. a Limidalto vagy a Cardeti a római földmérés terminológiáját tükrözik vissza.¹² Paduában három centuriatio nyomait mutatták ki a régészeti kutatások. Ebből az egyik a via Postumiát használta Decumanus Maximusként, de szintén az úthálózattal állt összefüggésben az ún. Graticolato, amely a várostól északkeletre helyezkedett el.¹³ Szintén három centuriatio vette körül Tarraco (ma Tarragona, Katalóniában) városát (4. kép). Itt egészen bizonyos, hogy a várostervezéssel egyidejűleg vagy legalábbis azt figyelembe véve alakították ki a centuriákat. A várostól északra elhelyezkedő Tarraco III terület centuriái ugyanolyan tájolásúak, mint a város tengelyei. Az eltérés mindössze 3 fok.¹⁴ Mutina esete mutatja azt, amikor a gyakorlat – az elmélettől eltérően – figyelembe vette a helyi viszonyokat. Az elméletileg kézenfekvő megoldás az lett volna, ha a centuriatiót a via Aemiliára támaszkodva hajtják végre. Ezzel szemben a vízrajzi viszonyok szerint alakították ki a *limites* rendszerét, követve a terület vízfolyásainak irányát és egyfajta meliorizációt hajtva végre.¹⁵

A centuriatio mesterséges rendszerét nem csak a létrehozásához kedvezőtlen terepadottságok esetében törte át a gyakorlat. Eleve voltak olyan területek, amelyeket nem érintett ez a jellegű felosztás. Ezeket az *ager arcifinius* kategóriájába sorolták be, ahol a telekhatárok nem egyszeri, mesterséges aktussal, hanem a földhasználat során, mintegy természetesen jöttek létre. A földhasználóknak sem mindig felelt meg a centuriatio során kítűzött határ, ezért egymás között adásvétel vagy csere útján rendezték át a határt a nekik megfelelő módon. Hyginus *De generibus controversiarum* (A jogviták típusairól) című munkájában személyes tapasztalataira hivatkozva írja le, hogy Samniumban a Vespasianus idején letelepített veteránok adták-vették egymás között a földet, így az adott időpont birtokviszonyai már nem felelnek meg az eredeti *adsignatio*nak.¹⁶ Az egyik ok a földhasználók számára beláthatóbb, kényelmesebb határ lehetett. Hyginus maga mondja,



3. kép. A centuriatio nyomai a mai Észak-Itáliában

hogy a birtokosok jobban kedvelték, ha út vagy folyó alkotja a telekhatárt. Közismert, hogy a vidéki népesség erősen kötődik a területhez, pontosan észben tartja birtoka, települése határait.¹⁷ Ehhez pedig gyakran természetes tereptárgyakat használ viszonyítási pontul. A római földmérők nem csupán a *divisio* és *adsignatio* problémájával foglalkoztak, hanem a határjelölés egyéb módszereit is ismerték és ismertették. Az *ager arcifinius*-son fekvő birtokok határainak jelölésére számtalan lehetőség kínálkozott. A legteljesebb katalógust talán Siculus Flaccus *De*



4. kép. Három, egymástól eltérő tájolású centuriatio rekonstruált rendszere Tarraco városának környékén (Palet–Orengo 2011, Fig. 9 nyomán)

condicionibus agrorum (A földek kategóriáiról) című munkája nyújtja.

A szerző kilenc olyan tájelemet sorol fel és elemez, amelyek határjelölőként szolgálhattak. Közéjük tartoztak természetesen a határkövek, de mutathatták a birtok határát megjelölt fák, fasorok, kőhalmok, bokrok vagy bozótok, utak, árkok stb.¹⁸ Ha a határ vonala vitássá lett, ezeket aprólékosan illett a földmérőnek megvizsgálnia. Fák esetén döntő lehetett a fajtájuk. Ha a környező tájban találhatóktól eltérő fajtájú fa vagy fasor állt valahol, akkor az a parcellák elhatárolására kerülhetett oda. Ilyenkor az is számított, melyik gazdáé az adott fa vagy fasor. Erre például a lombkorona nyírásából lehetett következtetni. A jelekkel ellátott fáknál az első probléma nem jelentkezett. Nyilvánvalóan azért látták el jellel a fát, hogy mutassa a határt. A második kérdésre, vagyis, hogy kié a fa, a jel helyzetéből lehetett következtetni. Az egyik oldalán megjelölt fa azé a gazdáé volt, akinek a telke a jelöletlen oldal felé esett. Ha a fa közönsnek számított, mindkét oldalát megjelölték.¹⁹

Az ilyen részletekre kiterjedő vizsgálatnál két fontos szabályt kellett szem előtt tartani a földmérőnek. Először is a helyi szokások voltak az irányadók. *Különös figyelmet kell fordítani a környék szokásaira, és a példákat a szomszédoktól kell venni* – hogy Siculus Flaccus idézzük, de sorolhatnánk hasonló példákat a többi szerzőtől is.²⁰ A másik iránymutató a tájidegen elemek jelenléte. *Ami új, az gyanús* – ahogy Hyginus írja.²¹ A környezettől elütő fajtájú fákról már esett szó, de voltak olyan elszánt földművesek, akik képesek voltak „idegen köveket” (*peregrinos lapides*) a birtokuk szélére hordani, hogy ilyen módon biztosítsák a telekhatárt.²²

A modern ember hozzászólt ahhoz, hogy halottai egy-egy nagyobb egységben, pl. köztemetőben nyugszanak. A rómaiaknál sem volt ez másképp, de a temetkezés egyedileg is megvalósulhatott. A római földhasználó emiatt akár szántás közben is sírokkal találkozhatott a vidéken, amelyek a szomszéd telkének határát jelölték. A sírok jogi értelemben a vallás védelme alatt álló dolgok (*res religiosae*) körébe tartoztak (Gaius 2.6). Nem meglepő az ilyen jellegű tereptárgyak határjelként történő alkalmazása. Közismert Alföldi András elmélete a korai Róma kiterjedéséről és határáról. Alföldi nézete szerint az etruszk királyok korabeli Róma határa megállapítható bizonyos szertartások, így például az Ambarvalia, a Terminalia, Fortuna Muliebris ünnepe, elvégzésének helye alapján. Ezeket szerinte ott hajtották végre, ahol a város territóriumának határvonala és a megközelítési utak metszették egymást.²³ Az Alföldi teóriájáról kialakult vita részleteibe itt nem érdemes belemenni, mindenesetre megjegyezhető, hogy ami egy városállam határa esetében elképzelhető, kisebb léptékben is működhetett. Hyginus Gromaticus (156C) azt írja, hogy a feliratos kövek helyett olykor kőoltárokat kell elhelyezni. Ezek egyik, tulajdonképpen befelé néző oldalán a földosztásban érintett colonia nevét, másik oldalán a szomszédos város nevét kellett feltüntetni. A Liber Coloniariusból konkrét példák hozhatók arra, hogy a határjelölésre sírokat, emlékműveket és szent területeket (*sacra*) használtak. Így jártak el Alba Fucens vagy Cures Sabini területén (Lib. Col. II. 192C). Általánosságban pedig Apulia és Calabria városaira is alkalmazták ezt a gyakorlatot (Lib. Col. II. 202C).

A földmérőket foglalkoztatta a sírok, mint birtokhatárjelek problémája. A római földmérők szövegeit tartalmazó gyűjte-

ményben, a *Corpus Agrimensorum Romanorum*ban fennmaradt²⁴ egy *De sepulchris* (A sírokról) című, mindössze egyetlen lapból álló munka vagy töredék, amelynek sem szerzője, sem keletkezési kora nem ismert. A szöveg elején és végén Tiberiusra történik utalás, de ezeket a részeket a szövegkiadók ki-rekesztik. A *De sepulchris* a sírok három típusát különbözteti meg és minősíti aszerint, hogy figyelembe kell-e őket venni határjelként. Az első csoportba azok tartoznak, amelyeket egy főútvonal mellé építenek, *hogy hosszú időre megőrkítsék az épített nevét*. Ezeket általában nem kell határjeleknek tekinteni. Előfordul, hogy valaki a háza közelében helyezi el sírját, hogy az utódainak szolgáljon emlékül. A birtokhatárok szempontjából ennek a típusnak sincs jelentősége. Általában a háztól távolabb elhelyezkedő sírok veendő figyelembe a határvonal megállapításánál. Ezeket a *De sepulchris* szerzője szerint a mezsgyék metszéspontjában szokás elhelyezni.

A római földmérők többször rögzítik, hogy *sepulchrum* alkothat birtokhatárt,²⁵ de egyszer sem árulják el, mi ennek a magyarázata. Csupán egy veszélyre hívják fel a figyelmet. A sírokat – mint mondják – szokás szerint a telekhatárra helyezik el, ám a terepadottságok miatt előfordulhat, hogy a birtok közepén találjanak alkalmas helyet a sírnak. A földmérőnek tekintetbe kell vennie ezt a körülményt is.²⁶

Sem a földmérők utalásai, sem a *de sepulchris* nem ad felvilágosítást arról, mit tekinthetünk *sepulchrum*nak, hogyan kell figyelembe venni e speciális tereptárgyakat a telekhatár megállapításakor, továbbá miért helyeztek el sírokat a birtokhatárokon. A sír definícióját a jogászok rögzítették. Mindaz sírnak tekinthető, amibe emberi csontokat vagy tetet helyeztek el. Ebbe bele kell érteni a rabszolga sírját is.²⁷ A hogyanra egy Dolabella nevű, egyébként nem azonosítható, szerzőnek tulajdonított rövid értekezésben található válasz. A temetkezési helytől ötlábnyi távolságot ekével fel kell szántani. Amennyiben ott törött vagy ép cserépedények, hamu stb. található, akkor a temetkezési helyet két birtok határjelölő pontjának kell tekinteni.²⁸ A határjeleknek ezt a mondhatni láthatatlan megerősítése föld alá helyezett tárgyakkal jól ismert mind a római, mind a modern földmérési gyakorlatban. Ajánlatos volt kisebb értékű pénzerméket, üvegtörmeléket, meszet helyezni még a határkövek alá is. Amennyiben nem látták el felirattal vagy valamilyen felvesselt jellel a határköveket, akkor pedig kifejezetten tanácsos volt alájuk ilyen jeleket tenni. Egyfelől ezzel lehetett bizonyítani határjelölő voltukat, másfelől bizonyítani lehetett a határ vonalát, ha a rosszindulatú szomszéd magát a követ elmozdította volna.²⁹ A fontosabb vagy például mezőgazdasági művelés alatt álló területen fokozott veszélynek kitett alappontokat ma is védik hasonló módszerekkel. A magassági alappontokat általában egy aknában helyezik el, ami fölé vasbetonlap és földréteg kerül. Vízsintes alappontok biztosítására a fejelőkövet használják, amit még köré helyezett betonlapokkal is védenek. A föld alatt lévő alappontot csak komolyabb munkáknál használják, egyébként a fejelőkötől méreik.

Ha arra a kérdésre próbálunk választ találni, hogy miért használták a sírokat a birtokhatárok jelzésére, tekintetbe kell venni a földmérők feladatait. Egyrészt közreműködtek a telepítéseknek, másrészt olykor bíróként, többnyire viszont szakértőként a birtokvitáknál is eljárak. Ha valamelyik birtokos vitatta telke határvonalát, rendelkezésére állt a határok kiigazítását lehetővé tevő (*actio finium regundorum*) kereset. Bizonyos ese-

tekben élhetett a földmérési jelek elmozdítását szankcionáló (*de termino moto*) büntetőkeresettel is. Ezek alapvetően minden sérelmet szenvedett birtokosnak a rendelkezésére álltak. Amennyiben egy sír jelölte a mezsgyét, annak, aki a sír volt, többletvédelem és többletjogosultságok jutottak. Adott esetben élhetett a sírrongálásra szóló (*de sepulchro violato*) büntetőkeresettel, amely jelentős összegű bírságot helyezett kilátásba a bűnösnek talált fél számára. A sírok ilyen jellegű felhasználása járt egy nem elhanyagolható előnnyel is. A római jog biztosította, hogy a hozzátartozók eljussanak a sírhoz még akkor is, ha az a parcella, amelyen a sír elhelyezkedett már nem volt az övék (D. 47.12.5). Sőt akár ő, akár utódai továbbra is temetkezhetek a sírba, ha az adásvételben ezt kikötötték. Ezt a telek új birtokosa nem akadályozhatta meg. (Dig. 11.7.10). Akadályozás esetére egy császári *rescriptum* biztosított jogorvoslatot (D. 11.7.12pr), kikötve, hogy a jog gyakorlása nem járhat a telek birtokosának aránytalan sérelmével (*ne vicinus magnum patiatur detrimentum*).

Az *ager divisus et adsignatus* esetében a *limites* rögzített (bár változó) szélessége lehetővé tette, hogy mindenki eljut-

hasson a saját parcellájára. Az *ager arcifiniuson* viszont, ahol a sírt a földmérők határjelölőként tartják számon, a törvény nem biztosított utakat a földhasználók számára.³⁰ Így ha valaki sírt létesített egy adott birtoktesten, más megközelítési mód hiányában is biztosította az oda vezető szolgalmi utat. A lehetőség persze visszaéléshez is vezethetett. Nem véletlen, hogy a mindenre gondoló római jogászok arra is alkottak szabályt, ha egy elhunyt maradványait több helyen helyeznék örök nyugalomra. Ilyenkor csak az a temetkezés jött számításba, ahol a fő rész szabály szerint a fej volt (D. 11.7.44). A rómaiak nem hoztak létre abszolút viszonyítást lehetővé tevő földmérési rendszert vagy eljárást. Helyi, relatív viszonyítású koordináta-rendszerekben gondolkodtak, amelyek azonban időtállóan bizonyultak. A centuriatio a birodalom egyes egykori területein mind a mai napig meghatározza a vidék, a táj megjelenését. A római földmérők – modern kollégáiktól eltérően – nemcsak a földmérés technikai, mérnöki oldalával foglalkoztak, hanem érdekelte őket szakmájuk jogi, társadalmi vonatkozása is. Ez utóbbi körülmény teszi lehetővé, hogy történeti kutatások forrásai legyenek.

Jegyzetek

- 1 Sárközy 1989, 149–150, 421.
- 2 Varro, *Rerum rusticarum* 1. 10. 2 szerint herediumnak hívták azt a 2 iugerumos telket, amit Romulus osztott ki fejenként a rómaiaknak.
- 3 Liv. 39. 55; Dilke 1971, 148. Az irodalmi forrásokban szereplő adatokat vö. Galsterer 1992, 426.
- 4 Vö. Palet–Orengo 2011, 385–386. Katonai eredetűnek véli Dilke 1971, 133–134.
- 5 Hyginus Gromaticus 142C. (A földmérőkre Campbell 2000 kiadásának lapszámai alapján hivatkozunk.)
- 6 Hyginus Gromaticus 142 C, 154C. A terepakadályok még a *limites* elnevezését is befolyásolták, vö. Frontinus 10C.
- 7 Hyginus Gromaticus 144C; 152C. Az eltérésekről lásd még Dilke 1971, 86–87.
- 8 Hyginus Gromaticus 136C; 144C. Vö. még Frontinus 10C.
- 9 Hyginus Gromaticus 138–140C.
- 10 Hyginus Gromaticus 144C.
- 11 Dilke 1971, 134.
- 12 Dilke 1971, 137; Dyson 1992, 124.
- 13 Galsterer 1992, 418 skk. Minturnaeban nem egymás mellett, hanem egymást átmetszve helyezkedett el két centuriatio: Hyginus Gromaticus 142C. Vö. Dilke 1971, 137–138; Campbell 2000, 387–388.
- 14 Palet–Orengo 2011, 391–392, 396.
- 15 Galsterer 1992, 421 skk. A vízrajz Tarraco esetében is befolyásolta a centuriatiót, vö. Palet–Orengo 2011, 392.
- 16 Hyginus 96C. Vespasianus telepítéseiről vö. Keppie 1984, 91–104.
- 17 Dyson 1992, 123.
- 18 Ezek ráadásul nem csupán tiszta formájukban fordultak elő: *non solum in diversis pluribusve regionibus, verum etiam in uno agro inveniri possunt* (Siculus Flaccus 106C).
- 19 Siculus Flaccus 110C. Vö. Hyginus 92–94C. Vö. Campbell 2000, 373.
- 20 Siculus Flaccus 106,6C. További példák: Hyginus 94C, 98C; Siculus Flaccus 108C, 114C. Az *ager centuriatus* esetében Hyginus Gromaticus 136C.
- 21 Hyginus 96C.
- 22 Siculus Flaccus 106C.
- 23 Alföldi 2009, 181–186.
- 24 *De sepulchris* 220C.
- 25 Hyginus 86C. Siculus Flaccus 124C.
- 26 Siculus Flaccus 106C.
- 27 D. 11.7.2.5. D. 11.7.2pr.
- 28 *Ex libris Dolabellae* 222C.
- 29 Siculus Flaccus 106–108C.
- 30 Az utak jelentőségéről vö. Campbell 2000, 364, 373–374.

Bibliográfia

- Alföldi A. 2009. *A korai Róma*. Máriabesnyő–Gödöllő, 181–186.
- Campbell, B. 2000. *The Writings of the Roman Land Surveyors*. London.
- Dilke, O. A. W. 1971. *The Roman Land Surveyors*. Newton Abbot, 148.
- Dyson, S. L. 1992. *Community and Society in Roman Italy*. Baltimore–London, 124.
- Galsterer, H. 1992. „Die Kolonisation der hohen Republik und die römische Feldmesskunst”: Okko Behrends – Luigi Capogrossi Colognesi (szerk.), *Die römische Feldmesskunst*. Göttingen, 426.
- Keppie, L. 1984. „Colonisation and Veteran Settlement in Italy in the First Century A.D.”: *Papers of the British School at Rome* 52, 91–104.
- Palet, J. M. – Orengo, H. A. 2011. „The Roman Centuriated Landscape: Conception, Genesis, and Development as Inferred from the Ager Tarraconensis Case”: *AJA* 115, 385–386.
- Sárközy F. 1989. *Geodézia*. Budapest, 149–150, 421.