

Niederreiter Zoltán (1977) assziriológus, régész, történész, az ELTE BTK egyetemi adjunktusa (PhD) és az MTA–ELTE Lendület Újasszír és Újbabiloni Pecséthengerek és Istenvilág Kutatócsoport vezetője. Kutatási témája az újasszír és az újbabilóni kor művészete, történelme és vallása.

Legutóbbi írása az *Ókorban*: *A skorpió szerepe a Szargonida-kori udvari világban. Egy pecsételő (BM 2002-5-15, 1) ábrázolásának értelmezése* (2010/4).

„Mikor te sűvítesz, a világok megremegnek”

Megjegyzések a Pazuzu-amulettekről és a démon ikonográfiájáról

Niederreiter Zoltán

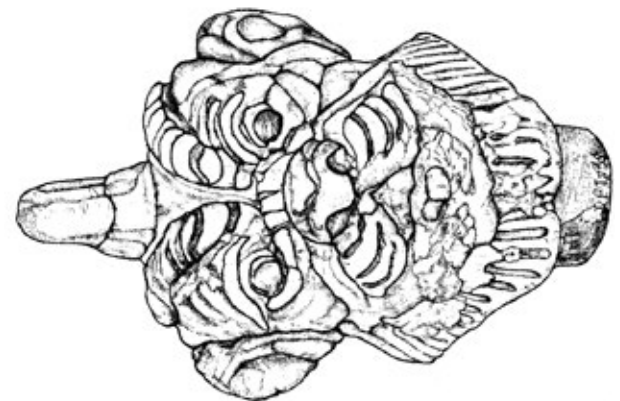
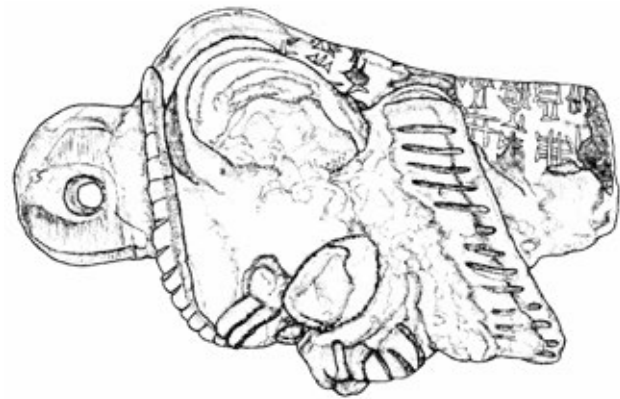
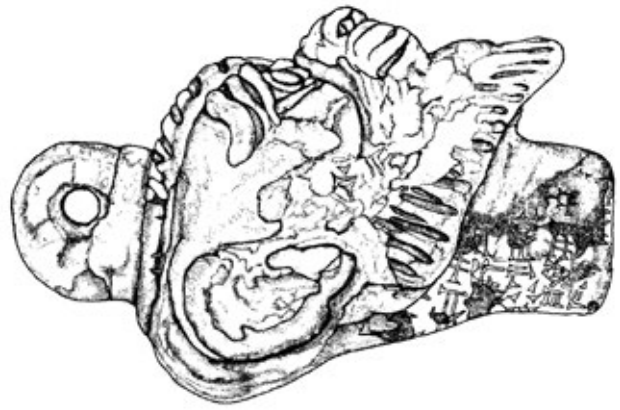
Liptay Éva emlékére (1966–2022)

A tanulmány első részében Pazuzu szerepét mutatom be a ráolvasások tükrében. Ehhez a demont ábrázoló és említő feliratos amulettek elsődleges fontosságúak. Az értelmezés kiindulópontját két, nemrégiben publikált feliratos amulettfüggő képezi. Munkám második részében Pazuzu ábrázolásait vizsgálom a gliptika világából, illetőleg ezen ábrázolásokat hasonlítom össze különböző tárgyakon szereplő megjelenési formáival. Az összegyűjtött források által megismerhetjük a Kr. e. I. évezredi mezopotámiai démonvilág legfontosabb alakjának képi világát és az őt említő ráolvasások egy csoportját.¹

Pazuzu-fejet ábrázoló amulettfüggők

2012-ben a Département des Monnaies, médailles et antiques (Bibliothèque nationale de France) gyűjteményében őrzött ókori görög és római bronzok leltározásakor került elő egy kis méretű, ékírást feliratos hordozó bronztárgy. Bár a tárgyon nem volt múzeumi szám, azonosítását és eredetét a gyűjtemény archívumában őrzött „M^e Robin”, egy auxerre-i jegyző által 1906-ban készített hagyatéki feljegyzés tette számomra egyértelművé. A dokumentum (Legs de l'Écluse) részletes listát közöl azon tárgyakról, amelyeket Charles-Louis-Marie de l'Écluse a végrendelete szerint az egykori Cabinet des Médailles gyűjteményének adományozott. A „Monuments assyro-chaldéens” részben szereplő 36 tárgy (H.863–898) közül a H.894-es számú tétel a következőt említi: „Démonfejet ábrázoló mérlegsúly(?), amely a csúcán felfüggesztő gyűrűvel ellátott és a hátulján feliratos. Tömör bronz. Magassága 50, szélessége 35 [milliméter].” A tárgy (1. kép) kiképzését és méreteit említő leírás pontos, és bizonyosan a feliratos, bronz Pazuzu-fejet ábrázoló amulettfüggőre utal, amely 1906-ig Charles-Louis-Marie de l'Écluse gyűjteményében volt, viszont további információval, amely a tárgy megszerzésének helyéről és idejéről árulna el többet számunkra, sajnos nem rendelkezünk.

A Pazuzu-fejet a démoni lényre jellemző tulajdonságok alapján mintázták. Az elsődlegesen frontális látványra komponált fej antropomorf és thériomorf jellegzetességekkel is rendelkezik, amelyek kombinációja tükrözi az alak fő tulajdonságait. Mivel nincs homloka, a gazellaszarvak közvetlenül a szemöldök feletti résztől indulva a lapos koponya teljes hosszában helyezkednek el, és annak hátsó tájékán, a függesztőgyűrűt megkerülve, a szarvvégek egymás felé fordulnak.² Az enyhén ívelt, vastag szemöldök alatt a szemeket a nagy méretű kidülledő szemgolyók és az azokat szinte közvetlenül határoló, erőteljes kontúrvonalakkal jelölt szemhéjak alkotják. A szem alatti ráncokat a pofacsonton futó bordák jelölik. A nagy méretű, kissé előrehajló füleken a főbb részleteket (fülkagyló, fülcsap és fülcimpa) természetűre mintázták. A humanoid fülekkel ellentétben az orr, a bajusz és a száj oroszlánszerű. Bár a kitátott száj részben korrodálódott, a kiöltött nyelv kivehető. A széles állkapcsón a szakállat (vagy sörényt) sűrűn elhelyezkedő függőleges vésetek alkotta sor jelöli. A hengeres nyak, amely lapos aljban végződik, nincs részletezve.



1. kép. Feliratos, Pazuzu-fejet (H.894) ábrázoló amulettüggő (magassága: 50,5 mm, amely a függesztőgyűrű nélkül 39 mm magasságú, a füleknél a szélessége: 34,6 mm; az öntött bronz tárgy tömege: 142,23 g)

Az antropomorf és thériomorf részletek túlzó megjelenítése, amely groteszk látványt kölcsönöz a démónnak, lényegében az érzékszervei fontosságát hangsúlyozza. Bár a fejet frontális látványra mintázták, részletei ugyanakkor profilált szögéből is jól kivehetők. Ezzel szemben a koponya hátsó része – hasonlóan más Pazuzu-fejet ábrázoló amulettekhez – kevéssé modellált, ugyanakkor ez a sima felület így alkalmas volt felirata kialakítására. A koponya felső részén kiemelkedő függesztőgyűrű elárulja, hogy a tárgyat tulajdonosa zsinór segítségével lógatta fel, és bár a tárgy viszonylag kis méretű és csekély tömegű (1. kép), vélhetően nem nyakban hordozta, hanem otthona egy meghatározott helyére szánta.

A hasonló Pazuzu-fejet ábrázoló amulettfüggők között, amelyek száma folyamatosan növekszik az ásatások, múzeumi szerzemények és magángyűjteményekben felbukkanó tárgyak révén, nincs közeli párhuzama a H.894-es bronzamulettnek. Pusztán stilisztikai vagy technológiai elemzéssel sem lehet készítési idejéről vagy helyéről többet megállapítani. A rávéssett felirat tanulmányozásával ugyanakkor e kérdésekre részben választ kaphatunk.

A koponya hátsó felszínén és a nyakon olvasható felirat (2. kép) elkészítése mindenképpen bravúros teljesítmény volt a vésnök részéről, hiszen a rendelkezésre álló teljes felület körülbelül 42 milliméter magasságú (a tárgyunk tehát egy tyúktojásnál kisebb méretű), amelyre 12 soros ékírásos feliratot vésett (a vízszintesen elhelyezkedő sorok valamelyikének magassága nem haladja meg a 3 millimétert!). A rendelkezésre álló felület egyre szűkült, ráadásul a koponya és a nyak hengeres alakja szintén befolyásolta az ékjelek kialakítását. Ennek megfelelően rendkívül kis méretű jelek szerepelnek a fül oldalsó részén (1. sor), egy sorvégi jel az arccsontra került (6. sor), az utolsó sor pedig körbefut a nyak teljes kerületén, s az ékjelek részben már a tárgy alsó peremén helyezkednek el. A vésnök kompetenciáját nemcsak az bizonyítja, hogy kis felületre sikerült kialakítania a feliratot, hanem az is, hogy az ékjelek hüen tükrözik a kanonikus, babilóni jelformákat. Az ékjelek újbabilóniak, vagy inkább későbabilóniak.

A jelek egy része a felület korróziója miatt, további jelek pedig a felszín talán újkori felfényezésével járó csiszolás miatt olvashatatlaná váltak. Így is megállapítható, hogy a felirat egy kanonikus ráolvasás, az ún. Pazuzu Standard B ráolvasás első 12 sorának másolata, amelynek elkészítése során a választott szöveg sorait a vésnök megtartotta, ugyanakkor az utolsó sorok esetében – bár a tárgy töredékessége miatt nem lehet egyértelművé tenni – vélhetően a sorvégi jeleket helyhiány miatt már nem tudta elkészíteni. A felirat tartalmazza a bevezető ráolvasás-formula után a Pazuzu megszólítását tartalmazó első részt, amely a démon tulajdonságait és képességeit tartalmazó epithetonokat sorolja fel (1–8. sor). Ezt követően a természeti és civilizált világ feletti dominanciát összefoglaló cselekedetei narratívája következik (9–12. sor). Az ártó, betegséget okozó erők távoltartására irányuló, s a főisteneket invocáló rész, valamint a záróformula azonban mind hiányoznak a szövegből.

Mielőtt rátérek a szöveg elemzésére, érdemes bemutatni egy másik, feliratos Pazuzu-fejet ábrázoló amulettet, amelyet 1883-ban Gaston Maspero ajándékozott a Musée du Louvre gyűjteményének Luigi Vasalli emlékére, aki a tárgyat egy kereskedőtől vásárolta Bagdadban (3. kép).³ Az amulett első megjelenése óta számos tanulmányban szerepelt,⁴ azonban a tárgy és felirata (5. kép) ismételt vizsgálata számos újdonsággal szolgált. Bár a kőtárgyra vésett ráolvasásnak a tárgy töredékessége miatt hiányzik a zárórésze, jelen ismereteink szerint az említett Pazuzu Standard B ráolvasás legrészletesebb verzióját képezi. Az általunk ismert Pazuzu-fejet ábrázoló amulettek közül pedig a kidolgozása és részletgazdagsága miatt vélhetően ez a legmagasabb színvonalú tárgy. A fej modellált részletei tartalmaznak mind stilizált, mind pedig dekoratív elemeket, mint például az arc bordázata vagy szőrzete. Ugyanakkor az emberi fül vagy az oroszlánét kölcsönző pofa mintázata természetesen ábrázolja a választott érzékszerveket. A szemek és vélhetően a gazellaszarvak elülső részei berakásos díszítéssel készültek. A kítátott száj üregét is megmintázták. Ennek elkeskenyedő részénél tört ketté az amulett. Egy vélhetően Nínivéből származó feliratos Pazuzu-fej (4.1. kép),⁵ amelynek

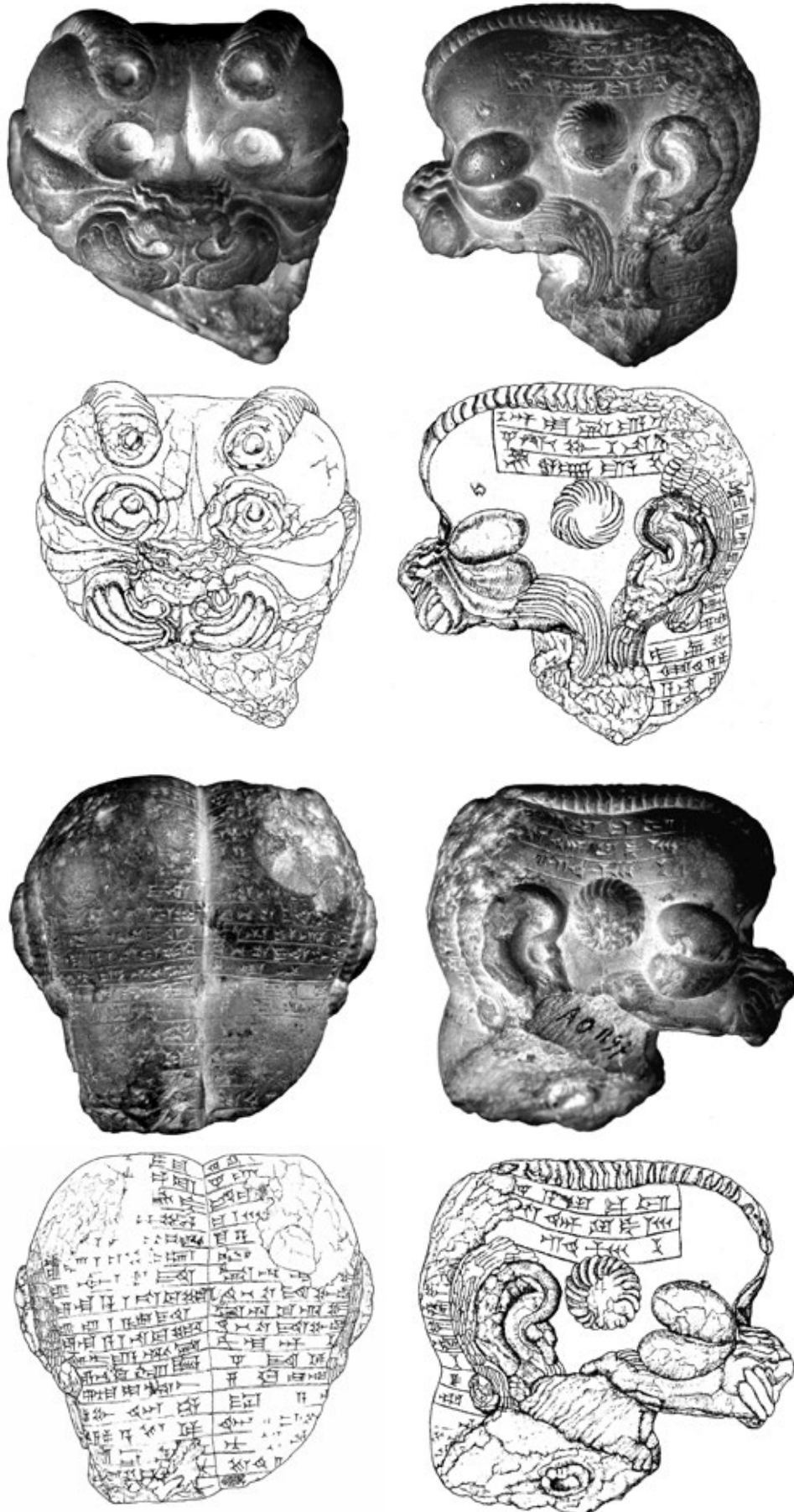
1. Ráolvasás: „Te erős vagy, ki a hegyeket megmássza,
2. az összes szélllel szembeszáll,
3. dühös szél, kinek szörnyű a támadása,
4. haragos, dühös, ki [haragosan] vonul,
5. a világokon *sívít át*,
6. a magas hegyeket letarolja,
7. a mocsárvidéket kiszárítja,
8. a nádasát kiszárítja.”
9. Elzárta az erdőt, a fáit [kidöntötte],
10. elzárta a kertet, a [gyümölcsét] lehullajtotta,
11. leereszkedett a folyóhoz, és jéggel sújtotta,
12. felemelkedett a szárazföld fölé, és dérral befedte.

A Pazuzu Standard B ráolvasás részlete

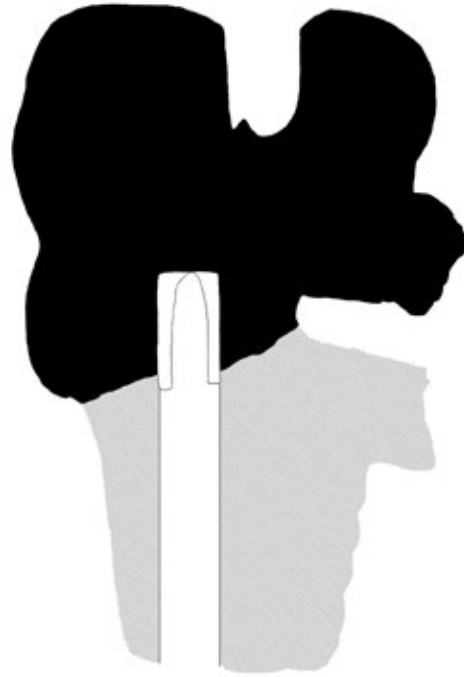
- 1.
- 2.
- 3.
- 4.
- 5.
- 6.
- 7.
- 8.
- 9.
- 10.
- 11.
- 12.



2. kép. A Pazuzu-amulettfüggő (H.894) hátuljára és oldalaira vésett 12 soros felirat



3. kép. Feliratos, Pazuzu-fejet (AO 1197) ábrázoló, barnászöld szteatit amulett (magassága: 65,2+ mm, a füleknél a szélessége 64,6 mm; tömege: 315 g)



4. kép. 1. A Pazuzu-fejet (IM 7311) ábrázoló sárgás márvány amulett (magassága 126 mm, szélessége 78 mm) (fénykép Ismail 1974, 3. ábra nyomán) – 2. A Pazuzu-amulett (AO 1197) keresztmetszetét és hiányzó részének rekonstrukcióját ábrázoló rajz (a fej tetején lévő hengeres bemélyedés 18 mm mélységű, míg a törött aljon lévő csőszerű elemet tartalmazó bemélyedés 17 mm mélységű)

minősége és kiképzése tekintetében e tárgyunk legközelebbi párhuzamát alkotja, lehetővé teszi számunkra a hiányzó alsó rész rekonstrukcióját (4.2 kép). A szintén kőből készült ninivei tárgy szeméi, valamint a tarkó és fül alatti díszítései berakásos díszítést kaptak. A tárgyunk oldalsó nézetben mutatott keresztmetszetéről, illetve hiányzó alsó részéről készült rekonstrukció mutatja, hogy a nyak elülső részét a hüllőkére jellemző bordázatúra mintázhatták,⁶ míg a hátsó része a felirat folytatását tartalmazhatta. Az alsó hengeres bemélyedés talán az azóta elveszett alsó, letört rész rögzítésére szolgáló csapot tartalmazhatta. A fej tetején lévő bemélyedés pedig, a ninivei darabhoz hasonlóan, egy felfüggesztésre alkalmas, hengeres formájú elemet rögzíthetett. Amíg a ninivei amulett a sumer nyelvű Pazuzu Standard A ráolvasást hordozta, addig a mi amulettünk az akkád nyelvű Pazuzu B ráolvasást. A két tárgy kialakítása és minősége kapcsán említett hasonlóságok ellenére közvetlen kapcsolatot közöttük – a párizsi tárgy régészeti kontextusának hiányában – nem feltételezhetünk, azonban megállapítható, hogy a két tárgy egyaránt újasszír alkotás, s ezt nemcsak a feliratok közötti kapcsolat, hanem a feliratok ékjelformái is egyértelművé teszik.

A Pazuzu Standard A ráolvasás⁷ a ninivei amuletről:

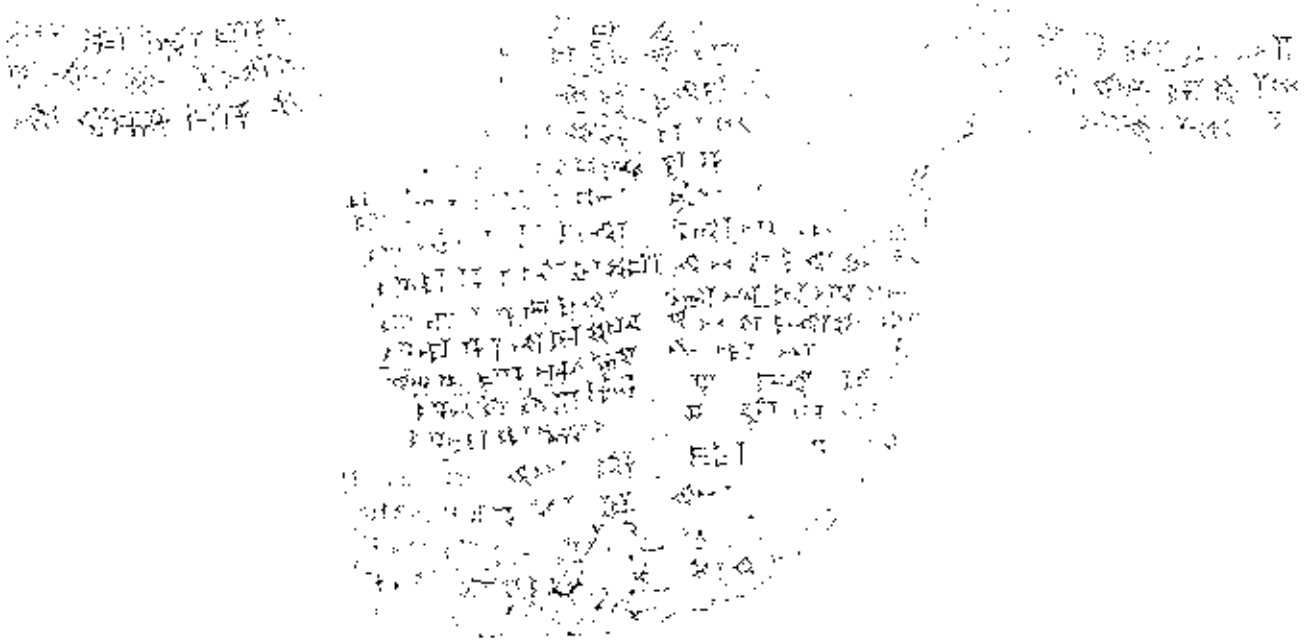
- 1–3. *Ráolvasás:* „Én vagyok Pazuzu, Hanbu fia, a gonosz Lilit-démonok királya.
- 4–6. Megmástrom a hatalmas hegyeket, amelyek (tőlem) megremegetek.
- 7–9. A szelek, amelyekkel szembeszálltam, nyugati irányba szálltak tova.
- 10–12. A szárnyaikat egyenként törtem le.” *Ráolvasás.*

A Pazuzu Standard B ráolvasás:

1. *Ráolvasás:* „Te erős vagy, [ki] a hegyeket [megmástrom], az összes széllel szembeszáll, dühös szél,
2. kinek szörnyű a támadása, haragos, dühös, ki haragosan [vonul], a világokon süvít át,
3. a magas hegyeket letarolja, a mocsárvidéket kiszárítja, a nádasát kiszárítja.”
4. Elzárta az erdőt, a fáit [kidöntötte],
5. [ő ...]ba, [...]kiöntötte,
6. leereszkedett a kertbe, a gyümölcsét [lehullajtotta],
7. a kút fölé hajolt, és jéggel töltötte meg,
8. felemelkedett a szárazföld fölé, és dérral befedte,
9. leereszkedett a folyóhoz, és jéggel sújtotta,
10. felemelkedett a szárazföld fölé, és dérral befedte.
11. Lesújtott az ifjú legényre, és az meggörnyedt,
12. Nekiütközött az ifjú leánynak, és annak csipője deformálódott^(?).
13. „Mikor te süvítesz,
14. a világok megremegetnek.”
15. „Ó, emberiség betegsége, emberiség fejfájása, *ditto* kínja,
16. ne menj be a házba, (ahová) én belépek,
17. ne menj be a házba, (ahová) én közeledek,
18. ne [menj be a házba], (amelynek) a közelébe érek!”

*Pazuzut megszólító rész a fő istenek és azok hitvesei, illetve az Ég és az Alvilág invokálása által, valamint a ráolvasást záró formula vélhetően letört.*⁸

„Légy megszólítva, s maradj megszólítva Anu és Antu, Enlil és Ninlil, Ea és Damkina, a nagy istenek, az Egek és az Alvilág által!” *Ráolvasás (formula).*



5. kép. A Pazuzu-amulett (AO 1197) felirata

A Pazuzu standard A és B ráolvasások jellegzetességei

J.-V. Scheil 1894-ben közölte a fent említett AO 1197-es, továbbá két feliratos Pazuzu-fejet ábrázoló amulettet (BM WA 22459 és BM WA 91876) a British Museum gyűjteményéből.⁹ A rajtuk lévő felirat vizsgálatával vette kezdetét a Pazuzu Standard B ráolvasások, s lényegében a démonok említő feliratok kutatása. Azóta a Pazuzu-ráolvasások kutatásában az egyik legfontosabb mérföldkövet R. Borger 1987-es tanulmánya jelenti, amelyben a szerző összegyűjtötte az agyagtáblákról és amulettekről ismert szövegeket, hogy elkészítse azok csoportosítását és összehasonlítását.¹⁰ Ennek alapján egyértelművé vált, hogy a ráolvasások egy részét két nagyobb csoportba, az ún. Pazuzu Standard A és B ráolvasások közé lehet sorolni. Munkája a két ráolvasás esetében egyértelművé tette, hogy kimutatható azok kanonizálása, ugyanakkor ezek a ráolvasások – ahogy látni fogjuk – nagy változatosságot mutatnak. N. P. Heeßel a Pazuzu alakjáról írt 2002-es monográfiájában a démonról addig ismert valamennyi felirat, tárgy, illetve ábrázolás összegyűjtésére tett kísérletet. Közülük a Pazuzu standard B ráolvasásokra fókuszálva érdemes elemezni a forrásokat, s azokat röviden bemutatni a tárgyak kora, kulturális háttere, lényegében jellegzetességeik szempontjából (1. táblázat).

Jelen ismereteink alapján a Pazuzu standard B ráolvasások agyagtáblái Ninivéből és Szultántepéből, valamint egy későbabilóni verzió egy Szeleukida-kori uruki könyvtár táblájáról ismert,¹¹ továbbá az itt vizsgált H.894-es darabban hat Pazuzu-amulettel szerepelnek (1. tábla: I–VI). Összegyűjtve a rájuk vonatkozó adatokat betekintést nyerhetünk a tárgyak (nyersanyag, kiképzés technológiája, részletek) és a rajtuk szereplő ráolvasások (szövegek kialakítása, sorok száma, újítások, írásmód és ductus, arámi hatás, újasszír – újbabilóni és későbabilóni jellegzetességek) sokszínűségére. Ezek illusztrál-

ják számunkra egy egységesített, kanonizált szöveg esetében a variánsok születését, az egyedi jellegzetességek kialakítását. A feliratok esetében nem csupán azok elrendezése, a sorok száma, a ductus mutat eltéréseket, de vannak hosszabb és rövidebb verziók, azonosíthatunk ismételt, egyedi, sőt betoldott sorokat is, vagy éppen szójátékot, új jelzőket, korrupt alakok születését, az akkád nyelvi ráolvasások esetében az arámi hatást, valamint a Pazuzu Standard B ráolvasásnak más ráolvasással történő kombinációja is megjelenik.

A Pazuzu-fejet ábrázoló és a standard B ráolvasást hordozó amulettel Ninivéből (Nebí Júnusz) (1. tábla: I) és Babilónból (Merkes) (1. tábla: V) származnak, és egy további vélhetően szintén Babilónból (1. tábla: II). A standard B ráolvasás tehát Asszíriában és Babilóniában is ismert volt, és jelenléte viszonylag hosszú időintervallumra keltezhető, hiszen az újasszír kor kései időszakától a korai Szeleukida időkig kimutatható, amely rávilágíthat a ráolvasások különbségeire. A különböző térbeli és időbeli összefüggésekből adódó változások mellett a szövegeket feltehetően befolyásolták ezen amulettel készítői és megrendelői is, továbbá a hordozók, a tárgyak méretei és a mágikus gyakorlatok sajátosságai, amelyek során ezeket a feliratos amuletteket használták. Érdemes mindkét, a H.894-es és AO 1197-es amulett ráolvasását tanulmányozni ebből a szempontból, ami új megvilágításba helyezi szerepüket, és a másolásra szánt feliratokat előkészítő írnokokét. Mindezek szempontjából röviden felsoroljuk azon elemeket, amelyek adathozhatóak a munkánkban vizsgált két ráolvasás esetében:

– A H.894-es szöveg esetében helyhiány miatt a nyakrészen szereplő sorok (9–11. sor) nincsenek lezárva, s a feliratnak csupán az első két része szerepel az amulettel. Ezeknél fontosabbak a 9–10. sorokban szereplő eltérések a megszokott verziókhöz képest. A 9. sor esetén szereplő *elzarni* jelentésű (akkádul *parākum*) tárgyias ige tárgyát ugyanis az *ana* pre-

Leltári szám Gyűjtemény	Származás	Nyersanyag	Méretetek (mm)	Sorok száma Felirat nyelve
I ¹² BM WA 22459	Ninive	mészkö	m: 102, sz: 62, v: 66	18
– 1848–10–31,1	Nebí Júnusz		tömeg: 605,7 g	abilóni
British Museum	A. H. Layard ásatása			
II ¹³ BM WA 91876	vélhetően Babilón	sárgás mészkö	m: 98, sz: 58, v: 70	2 [...] 3'–12'
– 1983–01–01.66	H. Rassam ásatása (1879)		tömeg: 544,8 g	asszír
British Museum				
III ¹⁴ AO 1197	Bagdadban vásárolt	barnászöld szteatit	m: 65.2+, sz: 64.6, v: 66.8	18+
Musée du Louvre	G. Maspero adománya (1883)		tömeg: 315 g	asszír
IV ¹⁵ DB-4091	Eugène Pridik szerzeménye (1907)	sárgás kő	m: 77, sz: 46, v: 55	10
korábbi száma 14632			tömeg: 233 g	abilóni
Ermitázs				
V ¹⁶ VA 6958 (VA Bab 3158)	Babilón	sötétszürke agyag	m: 77, sz: 56, v: 53	7
– Bab 37867	Merkes ¹⁷			abilóni
Vorderasiatisches Museum	R. Koldewey ásatása			
VI H.894	Ch.-L.-M. de l'Écluse adománya (1905)	öntött bronz	m: 50.5, sz: 34.6, v: 32.3	12
Bibliothèque nationale de France			tömeg: 142,23 g	abilóni

1. táblázat. A Pazuzu Standard B ráolvasást tartalmazó, Pazuzu-fejet formázó amulettek

pozíció vezet be (*iprik ana qišti*), amely vélhetően az arámi *nota accusativi* hatását mutatja az akkád szövegben. A következő sorban pedig a 9. sor említett állítmánya szerepel ismét a (*w)arādum* ('lemenni' jelentésű) igéje helyett (az *ana* prepozíció itt is szerepel), így az eredetileg „leereszkedett a kertbe” szövegrész „elzárta a kertet”-re módosul. Az első eltérés magyarázata szempontjából elsődleges fontosságú az Urukából származó Szeleukida-kori tábla, hiszen a rajta szereplő Pazuzu Standard B ráolvasás az itt vizsgált amulett szövegével több párhuzamot mutat, továbbá ezen a vélhetően legkésőbb keletkezett ráolvasáson is a mi szövegünkkel azonos, arámi hatást

feltételező alak jelenik meg. A 9. sor igéjének a 10. sorban szereplő ismétlődését magyarázhatnánk vésnői hibával is, azaz az írnok által előkészített másolandó szövegből dolgozva a vésnök a megelőző sorban szereplő állítmányt véletlenül ismét lemásolta a (*w)arādum* megfelelő alakja helyett. Ha viszont a két sorban némiképp módosult tagmondatokat (*iprik ana qišti ... / iprik ana kirí ...*) összehasonlítjuk a többi verzió szereplőkkel (*iprik qišta ... / ūrid ana kirí*), akkor hasonló alakokra lehetünk figyelmesek. A ráolvasások esetén pedig, amelyeket recitálva adtak elő, az ismétlések mellett a hangharmóniának, a hasonló hangzású szavaknak elsődleges fontossága volt.¹⁸



6. kép. Rituális jelenetet ábrázoló asszír-babilóni pecséthenger (AO 1894, karneol, magassága: 32,1 mm, átmérője: 14,6 mm), annak modern lenyomata, valamint a Pazuzu-fejet ábrázoló részleteik

– Az AO 1197-es szöveg nemcsak kutatástörténeti szempontból (korai megjelenése, és azóta gyakori előfordulása miatt) fontos számunkra, hanem tartalma miatt is. Ismételt vizsgálata, s a szöveg kollacionálása eredményeként megállapíthatjuk, hogy Borger partitúrájához (38. sor) képest az 5. egy extra sort képez, míg a 6. sor egy, a többi verzióban nem szereplő ragozást adja az állítmánynak¹⁹ Jelen szöveg 11–12. sora szintén egy, a B ráolvasások között csak itt előforduló betét,²⁰ míg a következő két sor (13–14. sor) kapcsolódik az uruki táblához, de annak módosult változatát tartalmazza. Mindezek tehát kibővítik eddigi ismereteinket a Pazuzu tulajdonságait bemutató rész esetében.

Pazuzu a pecséthengerek és pecsétlők ábrázolásain

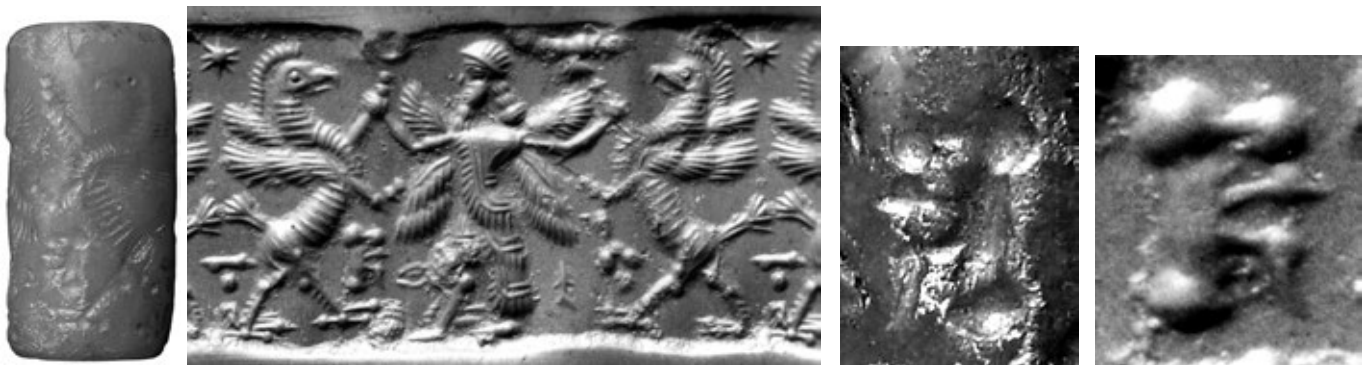
A mezopotámiai anyagi kultúrában számos olyan mágikus erővel bíró tárgyat ismerünk, amelyeken Pazuzu démon felbukkan. Ilyenek a fent említett Pazuzu-fejet ábrázoló függők, a reliefes kiképzésű plakettek és kisszobrok, továbbá az ékszerek, fibulák, pecséthengerek és pecsétlők. Az előbbieket (főként függők, kisszobrok és plakettek) tulajdonosuk a lakóhelyükön, házukban őrizték egy meghatározott helyen, például az ágyuknál. Az utóbbiak, amelyek főként kistárgyak, a hordozójuk viseletéhez tartoztak. Ezek tehát nemcsak adminisztratív (pecsétlők és pecséthengerek) vagy funkcionális és díszítő jelleggel bírtak (például fibulák és ékszerek), hanem amulettek voltak.²¹

A Pazuzu-alakok megjelenése kapcsán fontos megemlíteni, hogy első előfordulásuk a 8. század második felére, talán csupán a század harmadik harmadára tehető. Ezt követően azonban a mezopotámiai démonvilág leggyakoribb alakjává válik. A fent említett sokszínű előfordulással ellentétben rejtély számunkra, hogy a démon miért ennyire kevésbé ismert a korabeli pecséthengerek és pecsétlők ábrázolásairól, miközben az istenvilágnak más lényei hozzá képest nagy számban jelennek meg a gliptika képi világában. Mindez részben magyarázható Pazuzu viszonylag kései feltűnésével, hiszen a 8. század közepére az istenek, keveréklények és démonok világának repertoárja már ismert volt a gliptikában.²² A pecsétek képi világában a főbb témák és jelenetek ekkor már kialakultak, s Pazuzu ismereteink szerint nem kapcsolódik közülük egyik lényhez vagy

jelenetnek sem, helyette – mint azt látni fogjuk – a reliefes plaketteken azonosítható Lamaštu, illetve Ugallu és Lulal alakja mellett bukkan fel.²³ A pecsétlők ábrázolásai esetében gyakori az alakok önálló ábrázolása, kontextus vagy narratíva nélküli megjelenítése, azaz Pazuzu is helyet kaphatott volna illetően módon ezeken a pecsétábrázolásokon, ám a démon ezeken is csak igen kis számban fordul elő. Ugyanakkor Pazuzu megjelenítésének igénye a pecséthengerek és pecsétlők esetében mindenképpen igazolható, hiszen azok fogantyúját több esetben a démon fejét utánozva alakították ki,²⁴ s ismerünk olyan példát is, amely esetében a démon alakja képezi a pecsétlőt,²⁵ továbbá Pazuzu-fejet ábrázoló kistárgyak pecsételési céljából is készültek. Ezeknek a pecsételésre is alkalmas amuletteknek a nyersanyaga különféle kőzet, bronz, terrakotta és fajansz²⁶ egyaránt lehetett.

Pazuzu jelenlétét hűen mutatja, hogy N. P. Heeßel a fent említett Pazuzu alakjáról írt 2002-es monográfiájában, amely a teljesség igényével mutatja be a démonra vonatkozó képi és tárgyi forrásokat, összesen 164 darab tárgy esetén említi a démon jelenlétét,²⁷ s közülük csupán egy pecsétábrázolás (6. kép) ismert. Jelen ismereteink szerint Pazuzu további két pecséthenger (7. és 13. kép) és két pecsétlő (8–9. kép) ábrázolásán jelenik meg, amelyek az alábbiakban kerülnek bemutatásra.

Pazuzu-fejek szerepelnek két pecséthenger ábrázolásán. Közülük az egyik a Musée du Louvre gyűjteményében őrzött, rituális jelenetet ábrázoló darab (6. kép),²⁸ amelyen a szárnyas napkoronggal megjelenített stilizált fa két oldalán feltűnő szárnyas géniuszok mögött, egy keselyű fölött látható a Pazuzu-fej. A másik pecséthenger (7. kép),²⁹ amelyet a The Walters Art Museum gyűjteménye őriz, küzdelemjelenetet ábrázol, amelyen a szárnyas hős és az előtte ágaskodó griff között, a képmező alsó részén tűnik fel egy Pazuzu-fej. A démonon kívül további térkitöltő motívumként jelenik meg fent a nyolcágú csillag, a holdsarló és a szárnyas napkorong, a hős előtt egy rombusz, mögötte egy hal és egy madár, továbbá a két griff mögött az ún. pálca és gömb szimbólum. A két Pazuzu-fej biztosan a jelenetek többi szereplőjével egy időben készült, azonban nem kötődnek sem a jeleneteket képező alakokhoz, sem a térkitöltő motívumokhoz; s helyettük inkább a pecséthenger hordozójának megrendelésére készülhettek. Mindkét fej profilált ábrázolású, közülük a párizsi darabon a gazellaszarv, a kidülledő szem, a hullószerű nyak



7. kép. Küzdelemjelenetet ábrázoló újbabilóni pecséthenger (WAG 42.722, magassága: 25,9 mm, átmérője: 13 mm), annak modern lenyomata, valamint a Pazuzu-fejet ábrázoló részleteik

egyértelműen azonosítható, míg a Baltimore-i tárgyon a homlok kap hangsúlyos szerepet. Ugyanakkor mindkettőt meghatározza jellegzetes koponyaformája, kitért szája az ajkak alatt lecsüngő szakállal és a nyak hangsúlyos alsó határa. Ezek egyértelmű rokonságot mutatnak a munkánkban vizsgált Pazuzu-fejekkel (1. és 3. kép).

Pazuzu egész alakos ábrázolása jelenik meg két pecsétlő képmezőjén, amelyek egyedüli alakját képezik további motívumokkal kiegészítve. Közülük a British Museumban őrzött tárgyon a démon felett egy nyolcágú csillag és egy holdsarló jelenik meg, az előtte lévő vésetek viszont a képmező sérülése miatt azonosíthatatlanok (8. kép).³⁰ A másikon, amelyet a Bible Lands Museum Jerusalem gyűjteménye őriz (9. kép),³¹ a démon felett egy holdsarló, előtte az alsó képmezőben egy ankh-szimbólum (vagy gömbben végződő standard) jelenik meg.

A két pecsétlőn Pazuzu álló alakjának karjai átlósan helyezkednek el: a jobbukat felemelik a fejük fölé (ún. lesújtó

helyzet), míg a balt maguk elé nyújtják lefelé. A két alak testhelyezete és annak kialakítása közös mintára vezethető vissza, azonban a részletek tekintetében különbségek is megfigyelhetők. Főbb jellegzetességeik a kidülledő szem, valamint az álkapocs hosszában futó szakáll. A londoni gazellaszarvakkal ábrázolt. Mindkettő nemi potenciálját ithyphallikus ábrázolás hangsúlyozza. Felsőtestük és karjaik emberiek, a londoninak kinyitott mancsai vannak, amelyeket a néző felé fordít (a jeruzsálemi alakon ezek nincsenek megformálva). Farkuk felfelé kunkorodó skorpiófarkok. A szárnyaikon kívül madárszerűek combjaik, lábaik és karmaik is (ez utóbbiak kiképzése a ragadozó madarakét másolja). Továbbá a londoni darabon a sűrű keresztvonalkázás a combon a tollazatot jeleníti meg, míg a felsőtest részletei az izomzatot és a bordákat.

Hasonlóan a fenti Pazuzu-fejekhez, a két pecsétlőn ábrázolt Pazuzu-alakok esetében érdemes megvizsgálni, hogy milyen jellegzetességekkel rendelkeznek, illetve milyen minták alapján készítették el őket. Stiliztika és a készítési technológia szempontjából a londoni a Kr. e. 8. század második felére keltezhető, tehát a rajta szereplő Pazuzu a legkorábbi ábrázolások közül való. Itt érdemes tehát vizsgálni, hogy ezen „új” alak esetében a pecsétfaragó mesteremberek a gliptika képi világából ismert alakok mely részletei közül kölcsönöznek, milyen mintával és technológiával alkotják meg a démon egyes részleteit.

Felmerül a kérdés, hogy a készítő műhelyek milyen médiumról másolják a démont, vagyis a korabeli Pazuzu-ábrázolásokat hordozó más tárgy típusok közül melyiket veszik figyelembe, hiszen ahogy fent említettük, a megjelenő démont ebben az időszakban szokatlanul sok tárgytípuson ábrázolják.

A londoni pecsétlőn szereplő Pazuzu-alakot az alkalmazott technológiák és részletek kialakítása szempontjából érdemes egybevetni a már évszázados ikonográfiai hagyománnyal rendelkező alakok közül a skorpióemberrel,³² amelynek legrészletesebb újasszír verzióját a Kalhu városából ismert II. Aššur-nāšir-apli-kori relief jelenti számunkra. A reliefen a skorpióembert két szárnypárral ábrázolták (10. kép 1).³³ A keveréklény leggyakrabban Šamaš kíséretéhez tartozott, kultikus (10. kép 2³⁴ és 3³⁵) és rituális, illetve antitetikus küzdelemjeleneteken (10. kép 4)³⁶ fordul elő. A londoni darabon, illetve a választott pecsétlőhenge-



8. kép. Újasszír pecsétlő (BM 115521 – 1879-11-20,171) Pazuzu ábrázolásával és a pecsétlő modern lenyomatának rajza



9. kép. Újasszír vagy újbabilóni pecsétlő (BLMJ 2151 – BLMJ Seal 1060) Pazuzu ábrázolásával és a pecsétlő modern lenyomata

rek ábrázolásain (10. kép 2–4) nem csupán a test sziluettje, az arányok mutatnak hasonlóságot, hanem a humanoid felsőtest, illetve az alsótest egésze, a phallos, a skorpiófarok, továbbá a madarat utánzó azonos kiképzésű comb és a ragadozó madárláb. Egyes verziókon a szárny is megjelenik, illetve a részletgazdag ábrázolásokon a tollat jelölő mintázat is a combon (10. kép 1 és 4). Bár mindkettő isteni lényegű, Pazuzuval ellentétben a skorpióember(ek) istenek kíséretéhez, a templomi világhoz tartoztak, rituálék elvégzéséért felelnek, kulturhérosok, akik ennek megfelelően szarvkoronát viseltek, övet hord(hat)tak (10. kép 1 és 3), és emberi kézzel ábrázolják őket.

A londoni alakot érdemes a pecsétlőknél lényegesen nagyobb Pazuzu-kisszobrok és relieves kiképzésű plakettek ab-

rázolásával is egybevetni, amelyeken a lesújtó testhelyzet és egyes attributív részletek azonosíthatók. Közülük a Tall Šēḫ Ḥamad lelőhelyéről ismert bronz kisszobor (11. kép 1)³⁷ és egy Nimrud lelőhelyéről (ókori Kalhu városa) származó Lamaštu-plakett (11. kép 2)³⁸ elsődleges fontosságú, hiszen ezek részletgazdagság tekintetében a legmagasabb színvonalú darabok közé sorolhatók. A bronz kisszobor a lépő testhelyzetet, a szárnyak elhelyezkedését és a támadásra kinyitott mancsokat mutatja,³⁹ továbbá a szarv és szakáll itt frontális irányból is tanulmányozható éppúgy, mint a humanoid felsőtest anatómiai részletei. A plakett relieves ábrázolásán megjelenő finomabb részletek Pazuzunak az állatok világából kölcsönzött elemek felhasználásával kialakított tulajdonságait segítenek megérteni, így a skorpiófarok kialakítását, a tollazatot a combon, a ragadozó madárlábakat, továbbá a kígyófejben végződő phallost, amelyek a pecsétábrázoláson gömbfúróval vagy vágókoronggal megjelenő részletek csupán.

Pazuzu a relieves plakettek közül túlnyomórészt két témához kapcsolódik, amelyek a démon cselekedeteit ábrázoló képi ábrázolások legfontosabb narratíváit jelentik számunkra. Az egyik az ún. Lamaštu-plakettek csoportja (11. kép 2),⁴⁰ amelyen Pazuzu Lamaštuval száll szembe és elűzi azt, a másik csoport pedig, melyen a központi alakot Pazuzu képezi, vele együtt jeleníti meg a nálánál kisebb méretben ábrázolt Lulal és Ugallu alakját (ezekhez lásd bővebben Roboz Erika tanulmányát ugyanebben a számban). Az egyik ilyen plakettnek (12. kép),⁴¹ amely Assurból került elő, bár a felső része letörött, a rajta lévő Pazuzu ábrázolása a legközelebbi párhuzamát jelenti a londoni alaknak nemcsak a sziluett, az arányok, de a részletek kiképzése szempontjából is: a mancs elhelyezkedése, a felsőtest bordái, a tollazat sematikus kiképzése a combon. Lehetséges, hogy az assuri plakettet készítő műhely egy hasonló terméke volt a londoni pecséthengert készítő műhely mintája.



(1)



(2)



(3)



(4)

10. kép. Skorpióemberek: (1) II. Aššur-nāšir-apli kori (Kr. e. 883–859) reliefen (fénykép Green 1985, pl. VIII nyomán), (2) és (3) újasszír (Kr. e. 9. század legvége – 8. század első fele) és (4) asszíro-babilóni (Kr. e. 8. század második fele) pecséthengerek ábrázolásainak részletein



(1)



(2)

11. kép. (1) bronz kisszobor Tall Šēḫ Hamad lelőhelyéről (fénykép Heeβel 2002, Pl. 180 nyomán) és (2) Lamaštu-plakett Nimrud lelőhelyéről (fénykép Mallowan 1966, 116, no. 60 nyomán)

Ezen assuri amulett pedig kompozíciója miatt elvezet bennünket az utolsó gliptikából ismert Pazuzu-ábrázolásunkhoz, egy újbabilóni pecséthengerhez (13. kép),⁴² amelyen két jelenet látható. A küzdelemjelenet egy sarlós kardot kezében tartó héróst és egy menekülni próbáló, ágaskodó bikát ábrázol; kettejük között egy kis méretű strucc látható, amely közvetlenül nem tartozik a küzdelemhez.⁴³ A mágikus jelenet Pazuzut ábrázolja egy nyolcágú csillag és holdsarló alatt, előtte pedig Lulal (anthropomorf isten)⁴⁴ és Ugallu (oroszlánfejű démon)⁴⁵ állnak. Számos újasszír és újbabilóni küzdelemjelenetet ismerünk, amelyen az említett két alak szerepel ugyanebben a helyzetben,⁴⁶ azonban a mágikus jelenet a választott isteni és démoni lényekkel jelenti a pecséthenger elsődleges fontosságát. A mágikus jelenet három alakja egyaránt a küzdelem felé fordul, de azokkal nincs kapcsolatuk, s annak két alakjánál

Pazuzu kisebb, nála pedig Lulal és Ugallu (amelyek alig 8 mm magasságúak) még kisebbek.⁴⁷ Lulal és Ugallu együttesen néhány pecsétlőn szerepel,⁴⁸ s a darabunkon kívül csupán egy közös előfordulásuk ismert a pecséthengerek korpuszában.⁴⁹

A három alak együttes előfordulására az említett assuri Pazuzu-plakett (12. kép) és egy Babilónból ismert Pazuzu-plakett jelent elsődleges párhuzamot (14. kép⁵⁰).⁵¹ Pazuzu mindkettőn nagyobb, mint Lulal és Ugallu. Az előbbin, bár Lulal és Ugallu a hátsó oldalán helyezkedik el az amulettnek, a három alak egyaránt jobbra néz, az utóbbin is jobbra néznek, de egyaránt a képmező központi regiszterét foglalják el, s a középső Pazuzu-alak előtt (Lulal), illetve mögött (Ugallu) foglalnak helyet. Nemcsak a három alak ábrázolása köti össze ezeket az amuletteket, hanem az is, hogy a Standard A ráolvasás



12. kép. Feliratos Pazuzu-plakett (Ass 4850) Assurból – VA 5163 (Vorderasiatisches Museum; zöldes kő, magassága: 68 mm, szélessége: 71 mm, vastagsága: 14 mm) (fénykép Heeβel 2002, Pl. 194 nyomán)



13. kép. Küzdelem- és mágikus jelenetet ábrázoló újbabilóni pecséthenger (YBC 12601, világoskék kalcedon, magassága: 26,2 mm, átmérője: 12,9 mm [konvex peremekkel]), annak modern lenyomata, valamint a mágikus jelenet figurái

szerepel rajtuk. Itt térünk vissza az ún. Pazuzu Standard A és B ráolvasásokhoz. A Standard A ráolvasásban Pazuzu maga említi erejét és potenciálját, valamint azt, ahogyan a szelek felett győzedelmeskedik. A Standard B ráolvasás elsődlegesen róla szól, de nemcsak az epithetonjait, a természeti elemek feletti dominanciáját, hanem a fejfájaldmakat kiváltó hatásokkal/démonokkal szembeni erejét is megidézi a szöveg. Azért, hogy ezek a beteg házába ne lépjenek, őt szólítja a fő istenek és azok hitvese, valamint az Ég és az Alvilág által. A Standard B ráolvasás ennek megfelelően az ártó szeleket tartja távol Pazuzu oltalmának kérésével. Az itt vizsgált amulett (14. kép), illetve a yale-i pecséthenger (13. kép) alapján a három alak esetében egy az írott forrásokban eddig nem szereplő kapcsolat feltételezhető. Lulal és Ugallu alakjánál jóval nagyobb méretű és elhelyezésénél fogva központi szerepet betöltő Pazuzu jelenik

meg ezeken. A három alak orientációja megegyezik, amely azonos szerepkörüket támasztja alá. Lehetséges az, hogy a yale-i pecséthenger faragói egy Pazuzu-plakettet másoltak, azonban az alakokat új sorrendben jelenítették meg, és a fent említett két pecsétlőhöz (8–9. kép) hasonlóan (a plakettétől eltérően) asztrális szimbólumokat (a holdsarlót és a nyolcágú csillagot) ábrázolták Pazuzu felett. Bár a yale-i pecséten lévő két jelenet közötti kapcsolat kérdéses marad számunkra,⁵² e példa rámutat arra, hogy az újbabilóni pecsétfaragók hogyan bővítik démoni és isteni lényekkel repertoárjukat, hogyan készítenek új kompozíciókat alakok kölcsönzésével és jelenetek kombinálásával. A tárgy pedig a három isteni és démoni alak (Pazuzu, Lugal és Ugallu) jelenléte révén alkalmassá vált arra, hogy hordozója amulettként őrizze, védelmezze őt az ártó hatásoktól.



14. kép. Feliratos Pazuzu-plakett (Bab. 33638) Babilónból – AN 1998.19 (Ashmolean Museum of Art and Archaeology; sárgás alabástrom, magassága: 48 mm, szélessége: 48 mm, vastagsága: 12 mm) (fénykép HeeBel 2002, 195 (Pl.) nyomán)

Jegyzetek

- 1 A tanulmány első része rövidített változata a *Revue d'Assyriologie et d'Archeologie Orientale* szakfolyóiratban megjelent munkámnak (Niederreiter 2017), a második része pedig a XIV. Magyar Ókortudományi Konferencián (Pécs, 2022. május) elhangzott előadásom eredményeit mutatja be. Az 1–2. kép a Département des Monnaies, médailles et antiques (Bibliothèque nationale de France), a 3., 4.2., 5–6. kép a Musée du Louvre, a 7. kép a The Walters Art Museum, a 8., 10.3–4. kép a British Museum, a 9. kép a Bible Lands Museum Jerusalem, a 10.2. kép a Museo Archeologico Nazionale di Firenze, a 13. kép pedig a Yale Babylonian Collection kutatóosztályán tanulmányozott tárgyról készült fényképeimet és illusztrációimat tartalmazza. Jelen munka az MTA–ELTE Lendület Újasszír és Újbabiloni Pecséthengerek és Istenvilág című kutatási program keretében készült el.
- 2 A líra formájú szarvak kiképzése kapcsán érdemes megemlíteni a korabeli Dūr-Šarrukīnban talált, gazellafejben végződő bronz díszítőelemet (N 8259), amely vélhetően egy kultikus szekér tartozéka volt (Place 1867–1870, Pl. 73: 8; Pottier 1924, 137, no. 155; Nap 3095).
- 3 Pottier 1924, 113–114, no. 102.
- 4 Scheil 1894, 33–35; Frank 1910, 29–30; Kopf III és Pl. I: 3; Pottier 1924, 113–114, no. 102; Frank 1941, 1. jegyzet a 16. és 1. jegyzet a 22. oldalon, és Pl. III: 3; Borger 1987, 16, no. 1 és 19–21; Heeβel 2002, 106–107; Pazuzu Kopf 106, 153, no. 106 és Pl. 230. A teljes szakirodalmi listákhoz lásd Niederreiter 2017, 122, 42. jegyzet és 128, 83. jegyzet.
- 5 Ismail 1974, 121 és 124–130, figs. 1–5; Rachid [bevezetés] 1977, no. 109; Heeβel 2002, 105; Pazuzu-Kopf 94, 149, no. 94 és Pls. 226–227.
- 6 A hüllők bőrmintázatát utánzó részlet egy újbabilóni, bronzból készült sárkánykígyó (*mušhuššu*) nyakán is megjelenik (AO 4106). A tárgyat (Heuzey 1907, 103–104 és Pl. IV; André-Salvini 2008, 215, no. 160) vélhetően a csőszerűen kialakított nyaknál illeszthették egy nyél, talán pálca vagy standard végére.
- 7 Foster 2005, 977: d (a szöveg partitúrájához lásd Borger 1987, 24–27).
- 8 A Pazuzu Standard B ráolvasás hiányzó záró részéhez egy uruki tábla (Weiher 1983 = SpTU II, 247, no. 9) tartalmaz teljes verziót, továbbá I. Foster 2005, 977: d és Heeβel 2011, 365.
- 9 Scheil 1894, 32–37.
- 10 Borger 1987, 15–22.
- 11 Borger 1987; Heeβel 2002, 55–60.
- 12 Layard 1849, 21 és Pl. 95: 3–4; Lenormant 1874, 48; Scheil 1894, 35; Heeβel 2002, 103–104; Pazuzu-Kopf 91, 148, no. 91 és Pl. 225.
- 13 Lenormant 1874, 48; Scheil 1894, 35; Heeβel 2002, 106; Pazuzu-Kopf 99, 151–152 no. 99 és Pl. 228.
- 14 Lásd a 4. jegyzetet.
- 15 Schileico 1914, 57–59; Heeβel 2002, 108; Pazuzu-Kopf 109, 154, no. 109 és Pls. 231–232; Niederreiter 2017, 128, 84. jegyzet.
- 16 Klengel-Brandt 1970, 38–39 no. 10 és Pl. 4: 8–9; Lambert 1970, 46–47, fig. 6; Heeβel 2002, 110; Pazuzu-Kopf 126, 159, no. 126 és Pl. 236.
- 17 A lelet pontos lokalizálásához lásd Klengel-Brandt 1970, 38.
- 18 A két sor bővebb értelmezéséhez, továbbá az arámi nota accusativi hatásához az akkád nyelvben bővebben lásd Niederreiter 2017, 116–117; újabban DeGrado-Richey 2019, 21.
- 19 Borger 1987, 20; Niederreiter 2017, 122–124.
- 20 E két sor közeli párhuzamai a Pazuzu Standard A ráolvasás egy-egy sorában szerepelnek (Borger 1987, 18: 17. sor és 23: 73 és talán 75. sor; Niederreiter 2017, 125, 60. jegyzet).
- 21 A pecsételők és pecséthengerek amulettként történő használatához lásd például Salje 1997.
- 22 Pazuzu alakjának kései feltűnéséhez lásd Wiggermann 2004, 372–373 § 1 és 379–380 § 6; Wiggermann 2007, 125–127; Gabbay 2010, 68; Heeβel 2011, 358–360.
- 23 Lamaštu és Pazuzu kapcsolatához magyarul lásd Bácskay 2017, 196.
- 24 Például egy bronzból készült pecséthenger, amelynek a fogantyúja Pazuzu-fejben végződik (Heeβel 2002, 131, no. 36 és Pl. 213), amíg két Pazuzu-fej alkotja a fogantyúját egy bronzpecsétlőnek Szúza lelőhelyéről (Heeβel 2002, 130, no. 33 és Pl. 212).
- 25 A Szultántepe lelőhelyéről ismert, Pazuzu-démont formázó pecsétlő töredékes ábrázolásán talán Lamaštu jelenik meg (Heeβel 2002, 115, no. 1 és Pl. 180).
- 26 Márquez Rowe 2009.
- 27 A Pazuzu-démon képi és tárgyi forrásaihoz, beleértve a lelőhelyről származó és lelőhely nélküli tárgyakat, illetve modern utánpótlásokat, lásd Heeβel 2002, 115–169, nos. 1–164. További példákhoz lásd Heeβel 2011, 359–360, 7–9. jegyzet. A Pazuzu alakját ábrázoló amulettekhez magyarul lásd Bácskay 2003, 19 és Bácskay 2006, 57 és 59.
- 28 AO 1894 (a Musée du Louvre 1899-ben szerezte): Delaporte 1923, 168, no. A. 701 és Pl. 89: 9; Heeβel 2002, 169, no. 164 és Pl. 244; Wiggermann 2004, 377, fig. 5.
- 29 WAG 42.722 (a The Walters Art Museum gyűjteményébe 1941-ben került tárgy először Joseph Brummer aukciósházában bukkan fel 1931-ben): <https://art.thewalters.org/detail/16620/cylinder-seal-with-winged-deity-with-mythical-bird/> (letöltés dátuma: 2019. szeptember 20.).
- 30 BM 115521 – 1879–11–20, 171 (British Museum; 1879-ben Greville John Chester tiszteletes vásárolta meg Bejrútban; halványkékes kalcedon, boltozatos formájú pecsétlő [magassága: 18,9 mm] oktagonális peremű, kissé konvex képmezővel, amelynek magassága: 25,3 mm és szélessége: 13,8 mm): Budge 1922, 167, no. 39; Collins 2007, 40–41; Niederreiter 2017, 128–129, fig. 6.
- 31 BLMJ 2151 – BLMJ Seal 1060 (Bible Lands Museum Jerusalem; karnool, piramidális formájú pecsétlő [magassága: 26,5 mm] oktagonális peremű, kissé konvex képmezővel, amelynek magassága: 19,5 mm és szélessége: 11,0 mm): Gabbay 2001, 151–152, no. 13 és fig. 5; Westenholz 2004, 92, no. 47.
- 32 A skorpióember és Pazuzu közös ikonográfiai sajátosságaihoz lásd Green 1985.
- 33 Relief (AO 19850, Musée du Louvre; magassága: 218 cm, szélessége: 83 cm): Green 1985, 80 és Pl. VIII.
- 34 A teljes pecséthenger (14385, Museo Archeologico Nazionale di Firenze; magassága: 31,9 mm, átmérője: 15,4 mm) ábrázolásához lásd Niederreiter 2015, 144, no. 10.
- 35 A teljes pecséthenger (BM WA 89364 – 1846–05–23, 327, British Museum; magassága: 35,5 mm, átmérője: 17,0 mm) ábrázolásához lásd Collon 2001, 143, no. 278 és Pl. XXIII.
- 36 A teljes pecséthenger (BM WA 129553 – 1945–10–13, 97, British Museum; magassága: 31 mm, átmérője: 14,5 mm) ábrázolásához lásd Collon 2001, 179, no. 354 és Pl. XXX.
- 37 SH 89/9179/25 (Heeβel 2002, 115–116, no. 2 és Pl. 180).
- 38 ND 484 (Heeβel 2002, 123–124, no. 21 és Pl. 200).
- 39 A démon oroslánszerű mancsait szintén ábrázolja egy vélhetően Ninivéből származó bronz Pazuzu-kisszobor (Heeβel 2002, 117, no. 6 és Pl. 185) és egy Babilónból származó alabástrom Lamaštu-plakett (14. kép).
- 40 A Lamaštu-plakettekhez lásd Bácskay 2017, 197–200 és Bácskay 2018, 209–211.
- 41 Heeβel 2002, 120–121, no. 14 és Pl. 194.

- 42 YBC 12601 (Yale Babylonian Collection): Buchanan 1960, 34, no. 116; Niederreiter 2019, 236, no. 58.
- 43 A struccok ábrázolásairól az ókori mezopotámiai művészetben lásd Collon 1998.
- 44 Lambert 1988, 163–164.
- 45 Green 1986; Green 1994, 251: § 3.6; Wiggermann 1994, 251: § 7.6.
- 46 Például Delaporte 1910, 183–184, no. 328 és Pl. XXII; Gordon 1939, 28, no. 87 és Pl. XI.
- 47 Az Aššur-bān-apli-kori palotadomborművek ábrázolásaihoz lásd Barnett 1976, Pls. IV, XXI és XXXI.
- 48 Például von der Osten 1934, 72, no. 527 és Pl. XXXII (nyolcágú csillag és holdsarló szerepel Lulal és Ugallu felett); Gordon 1939, 33, no. 119 és Pl. XIV); Lulal és Ugallu a pecsétlő egyik oldalán szerepel: Delaporte 1923, 168, no. A.705 és Pl. 91: 18d, míg Lulal és Ugallu az ellentétes oldalain szerepel a pecsétlőnek, amely hērós és oroszlán-griff küzdelmét ábrázolja: von der Osten 1936, 19–20, no. 139 és Pl. XII.
- 49 Az újelámi pecséthengerhez lásd Porada 1981, 232, no. 1227 (Roboz 2022, 63, 22. kép).
- 50 Heeβel 2002, 121, no. 15 és Pl. 195 (Roboz 2022, XXX, 8. kép).
- 51 Ezekon kívül érdemes megemlíteni a Pazuzu-fejet formáló pecsétlőket, amelyek képmezőjén feltűnik Lulal és Ugallu (Márquez Rowe 2009, 152, no. 1, fig. 1 és 153–155, nos. 3–4, figs. 3–4), jelezve a három alak közötti kapcsolatot.
- 52 Lulal és Ugallu előfordulásához a pecsétlőkön és skaraboidokon, illetve egy küzdelemjelenetet is ábrázoló példához lásd a 48. jegyzetet.

Bibliográfia

- André-Salvini, B. 2008. „Tête de dragon-mushhussu du dieu Marduk, ayant décoré un élément de mobilier ou un sceptre”: B. André-Salvini (szerk.): *Babylone: à Babylone, d’hier et d’aujourd’hui*. Paris, 215, no. 160.
- Bácskay A. 2003. „Orvoslás az ókori Mezopotámiában”: *Ókor* 2/2–3, 19–26.
- Bácskay A. 2006. „Jóslási és bajelhárító rítusok az ókori Mezopotámiában”: *Ókor* 5/3–4, 55–62.
- Bácskay A. 2017. „Lamaštu-ráolvasások és -amulettek az ókori Mezopotámiában”: *Világtörténet* 2017/2, 193–214.
- Bácskay A. 2018. *Orvoslás az ókori Mezopotámiában. A mezopotámiai gyógyító rítusok elmélete és gyakorlata*. (Ókor – Történet – Írás 5.) Pécs–Budapest.
- Barnett, R.D. 1976. *Sculptures from the North Palace of Ashurbanipal at Nineveh (668–627 B.C.)*. London.
- Borger, R. 1987. „Pazuzu”: F. Rochberg-Halton (szerk.): *Language, Literature, and History. Philological and Historical Studies Presented to Erica Reiner*. (American Oriental Studies 67.) New Haven, Connecticut, 15–32.
- Buchanan, B. 1960. „The Cylinder Seals of the Yale Babylonian Collection”: *Yale University Library Gazette* 35/1, 23–34.
- Budge, E. A. W. 1922. *A Guide to the Babylonian and Assyrian Antiquities*. (Third edition – revised and enlarged.) London.
- Collins, P. 2007. „Spirit King”: *British Museum Magazine* 59, 40–41.
- Collon, D. 1998. „First Catch Your Ostrich”: R. Bouchard – J. E. Curtis – E. Haerinc (szerk.): *Neo-Assyrian, Median, Achaemenian and Other Studies in Honor of David Stronach, vol. 1*. (Iranica Antiqua 33.) Gent, 25–42.
- Collon, D. 2001. *Catalogue of the Western Asiatic Cylinder Seals in the British Museum: Cylinder Seals V. Neo-Assyrian and Neo-Babylonian Periods*. London.
- DeGrado, J. – Richey, M. 2019. „The Aramaic Inscription of the Ashmolean Museum Pazuzu Statuette and Ancient Middle Eastern Magic”: *Semitica et Classica* 12, 17–64.
- Delaporte, L. 1910. *Catalogue des cylindres orientaux et des cachets assyro-babyloniens, perses et syro-cappadociens de la Bibliothèque Nationale*. Paris.
- Delaporte, L. 1923. *Musée du Louvre. Catalogue des cylindres, cachets et pierres gravées de style oriental*. Vol. II: *Acquisitions*. Paris.
- Foster, B.R. 2005. *Before the Muses. An Anthology of Akkadian Literature*. (3rd edition, first published in 1993.) Bethesda, MD.
- Frank, C. 1910. „Köpfe babylonischer Dämonen”: *Revue d’Assyriologie et d’Archéologie Orientale* 7, 21–32.
- Frank, C. 1941. „Lamaštu, Pazuzu und andere Dämonen. Ein Beitrag zur babylonisch-assyrischen Dämonologie”: *Mitteilungen der Altorientalischen Gesellschaft* 14/2, 1–44.
- Gabbay, U. 2001. „A Collection of Pazuzu Objects in Jerusalem”: *Revue d’Assyriologie et d’Archéologie Orientale* 95, 149–154.
- Gabbay, U. 2010. „The King of the Demons. Pazuzu, Bagdana and Ašmedai”: W. Horowitz – U. Gabbay – F. Vukosavović (szerk.): *A Woman of Valor. Jerusalem Ancient Near Eastern Studies in Honor of Joan Goodnick Westenholz*. (Biblioteca del Proximo Oriente Antiguo 8.) Madrid, 57–72.
- Gordon, C. H. 1939. „Western Asiatic Seals in the Walters Art Gallery”: *Iraq* 6, 3–34.
- Green, A. 1985. „A Note on the ‘Scorpion-Man’ and Pazuzu”: *Iraq* 47, 75–79.
- Green, A. 1986. „The Lion-Demon in the Art of Mesopotamia and Neighbouring Regions”: *Baghdader Mitteilungen* 17, 141–254.
- Green, A. 1994. „Mischwesen. B. Archäologie”: D. O. Edzard et al. (szerk.): *Reallexikon der Assyriologie, Bd. 8/3–4*. Berlin – New York, 246–264.
- Heeβel, N. P. 2002. *Pazuzu. Archäologische und philologische Studien zu einem altorientalischen Dämon*. (Ancient Magic and Divination 4.) Leiden–Boston–Köln.
- Heeβel, N. P. 2011. „Evil against Evil. The Demon Pazuzu”: *Studi Micenei ed Egeo-Anatolici* 77, 357–368.
- Heuzey, L. 1907. „Les deux dragons sacrés de Babylone et leur prototype chaldéen”: *Revue d’Assyriologie et d’Archéologie Orientale* 6, 95–104.
- Ismail, B.K. 1974. „Ein Pazuzu-Kopf aus Nineveh”: *Sumer* 30, 121–128.
- Klengel-Brandt, E. 1970. „Pazuzu-Köpfe aus Babylon”: *Forschungen und Berichte* 12, 37–40.
- Lambert, W. G. 1970. „Inscribed Pazuzu Heads from Babylon”: *Forschungen und Berichte* 12, 41–47.
- Lambert, W. G. 1988. „Lulal/Lātarāk”: D. O. Edzard et al. (szerk.): *Reallexikon der Assyriologie und Vorderasiatischen Archäologie, Bd. 7/3–4*, Berlin – New York, 163–164.
- Layard, A. H. 1849. *The Monuments of Nineveh: From Drawings Made on the Spot*. London.
- Lenormant, F. 1874. *La magie chez les Chaldéens et les origines accadiennes*. (Les sciences occultes en Asie.) Paris.
- Mallowan, M. E. L. 1966. *Nimrud and Its Remains*. London.
- Márquez Rowe, I. 2009. „Ceramics Stamp-Seal Amulets in the Shape of the Head of Pazuzu”: *Iraq* 71, 151–159.

- Niederreiter, Z. 2015. „Cylinder Seals of Eleven Eunuchs (*ša rēši* Officials). A Study on Glyptics Dated to the Reign of Adad-nēārī III”: *State Archives of Assyria Bulletin* 21, 117–156.
- Niederreiter, Z. 2017. „Two Pazuzu-Head Amulets Inscribed with the Standard B Incantation”: *Revue d’Assyriologie et d’Archéologie Orientale* 111, 109–132.
- Niederreiter, Z. 2019. „Cylinder Seal Showing Pazuzu, Lulal, and Ugallu”: A. W. Lassen – E. Frahm – K. Wagensohn (szerk.): *Ancient Mesopotamia Speaks. Highlights of the Yale Babylonian Collection*. New Haven – London, 236, no. 58.
- Place, V. 1867–1870. *Ninive et l’Assyrie, avec des essais de restauration par Félix Thomas, vol. III*. Paris.
- Porada, E. 1981. „Stamp and Cylinder Seals of the Ancient Near East”: G. Markoe – P. R. S. Moorey (szerk.): *Ancient Bronzes, Ceramics and Seals. The Nasli M. Heeramanek Collection of Ancient Near Eastern, Central Asiatic, and European Art. Gift of The Ahmanson Foundation. Los Angeles County Museum*. Los Angeles, 187–234.
- Pottier, E. 1924. *Catalogue des antiquités assyriennes – Musée National du Louvre*. Paris.
- Rachid, S. A. 1977. *Le signe en Mésopotamie (Arles – Salles Romaines du Cloître Saint-Trophime. 23 juillet – 23 octobre 1977)*. (Catalogue de l’exposition, introduction.) Marseille.
- Salje, B. 1997. „Magischer Gebrauch von altorientalischen Siegeln”: R. Gyselen et al. (szerk.): *Sceaux d’orient et leur emploi*. (Res Orientalis 10.) Bures-sur-Yvette, 163–170.
- Scheil, V. 1894. „Notes d’épigraphie et d’archéologie assyriennes”: *Recueil de travaux relatifs à la philologie et à l’archéologie égyptiennes et assyriennes* 16, 32–37.
- Schileico, W. G. 1914. „Tête d’un démon assyrien à l’Ermitage impérial de Saint-Petersbourg”: *Revue d’Assyriologie et d’Archéologie Orientale* 11, 57–59.
- von der Osten, H. H. 1934. *Ancient Oriental Seals in the Collection of Mr. Edward T. Newell*. (Oriental Institute Publications 22.) Chicago, IL.
- von der Osten, H. H. 1936. *Ancient Oriental Seals in the Collection of Mrs. Agnes Baldwin Brett*. (Oriental Institute Publications 37.) Chicago, IL.
- von Weiher, E. 1983. Spätbabylonische Texte aus Uruk, Bd. II. (Ausgrabungen der Deutschen Forschungsgemeinschaft in Uruk-Warka 10.) Berlin.
- Westenholz, J. G. 2004. „Stamp Seal with Pazuzu”: J. G. Westenholz (szerk.): *Dragons, Monsters and Fabulous Beasts*. Jerusalem, 92, no. 47.
- Wiggermann, F. A. M. 1994. „Mischwesen. A”: D. O. Edzard et al. (szerk.): *Reallexikon der Assyriologie und Vorderasiatischen Archäologie, Bd. 8/3–4*, Berlin – New York, 222–246.
- Wiggermann, F. A. M. 2004. „Pazuzu”: D. O. Edzard et al. (szerk.): *Reallexikon der Assyriologie, Bd. 10/5–6*, Berlin – New York, 372–381.
- Wiggermann, F. A. M. 2007. „The Four Winds and the Origins of Pazuzu”: C. Wilcke et al. (szerk.): *Das geistige Erfassen der Welt im Alten Orient. Beiträge zu Sprache, Religion, Kultur und Gesellschaft*. Wiesbaden, 125–165.