

Az Egyszemű éjszaka-modell

Az ötven évvel ezelőtt kiadott antológia hosszabb idő után, mostanában újra intenzíven foglalkoztatott. Elhatároztam ugyanis, hogy beszerzem, és ezért ahol csak tudtam, kerestem. Ahogy korábban tapasztaltam, az antikváriumokban elérhetetlen, de azért előjegyeztem, hátha... Végül a világhálón ráakadtam a Bibliotheca Hungarica által digitalizált példányára. Így a kötet teljes tartalma hozzáférhetővé vált számomra is, ráadásul egyszerre huszonöt szabadon választható oldal le is tölthető belőle. Így elindulhattam, hogy újraolvassam és mélyebben értelmezsem.

Egy térbeli-geometriai modellt próbáltam elképzelni, amelynek alkotóelemei a versek, s ezek sokszínű, sajátos szövegvilágai formálják a végső építmény minőségét, üzeneteit.

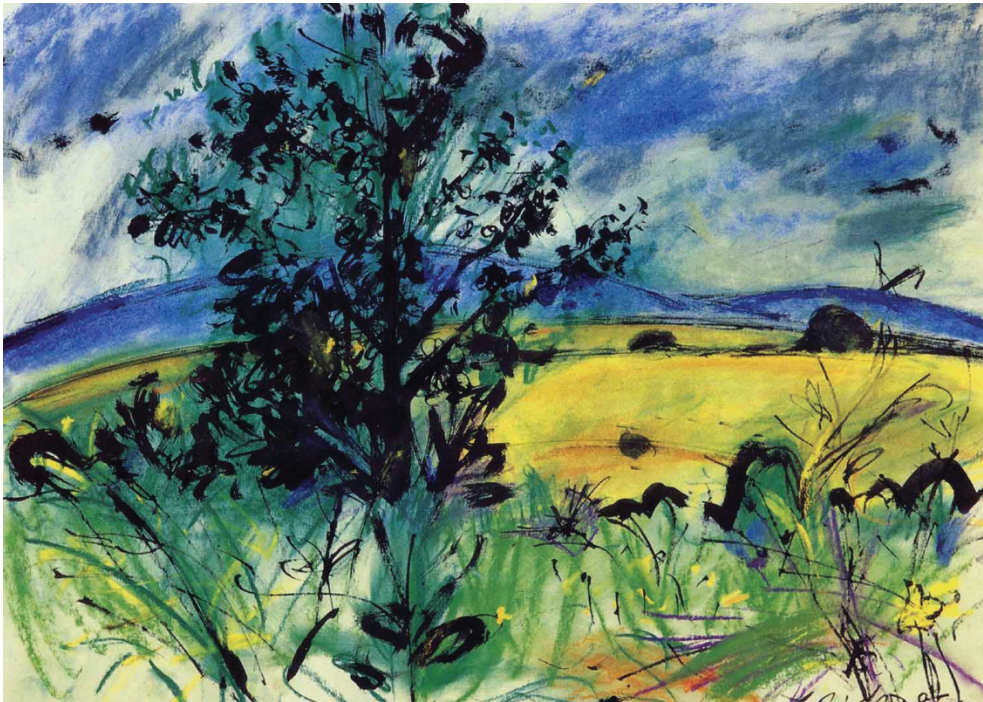
Karanténban, otthondolgozós munkám közben az előttem fekvő papírlapon az öntudatlan firkálásomból született hasábot figyeltem, a belőle kifejlődő további téglatestek, térkonstrukciók alakzatait és egymáshoz viszonyított elhelyezkedését. Azon gondolkodtam, hogy vajon ezek az egymásba nyíló, egymásban jelenlévő terek mennyire zártak... Mennyire engedik, hogy további falaikkal is egymásba nyíljanak vagy éppen csak egymásnak háttal, a hátsó síkjaikkal vannak összeragasztva, egymásba és egymásra illesztve tartják és építik a közös területet... Esetleg akár külön, elszigetelt fiókként lebegnek, független tartalommal, kisebb és nagyobb tereket magukba zárva... Miközben egy másik dimenzióban a vizionált tér valójában, értelmetlenül, csak egy sík a papíron...

Az interneten véletlenszerűen, mondhatni kapkodva megnyitott oldalakon található versek töredékekből összeállt mozaikszerű képként villantak fel előttem, s ebben a mozaikban szerettem volna eligazodni. A versek mélyebb megértéséhez kerestem segítséget, s ehhez a versvilágok rajzomba vetített hasábjait, tereit az antológia bevezetőjében Tözsér Árpád által leírt kulcsszavakkal töltöttem fel, s ezen szavakat-fogalmakat a felépítendő modellem pontjaiként, a térbeli szerkezet egy-egy atommagjaként próbáltam meg elképzelni. A rácsszerkezet metszéspontjaiban *a magány*, *a szó*, *a költészet*, *a kaland*, *a pótvilág*, *a lázadás*, *a szomorú groteszk*, *a tudatos passzívítás*, *a valóság pátosza*, *az ami jó – ami rossz*, *az egyetlen vers*, *az elbolyongás*, *a személytelen* – a kilencek verseinek atommagjai, amelyek körül saját-sajátos energiapályákon-idegpályákon lüktet egy-egy versvilág.

S modellem hasábjainak falára, mint tucatnyi képernyőre kivetültek Mikola Anikó erőteljes természeti képei *a tenger küszöbén*, Szitási Ferenc *huszonhat szem szilvája*, Németh István *vak estéje*, Kulcsár Ferenc *hajnala*, Kmeczkó Mihály *időtlen szerelme*, Keszeli Ferenc *öblös széke*, az Aich Péter által rögzített *holtpont*, Tóth László *harangkötele*, Varga Imre *vadakácai*...

A modellem összeállt.

Verseikben a szerzők elhelyezték magukat egy sajátos térbe – irodalomba – életérzésbe, s a Tőzsér Árpád szerkesztette közös antológiával éppen az irodalmi, kulturális teret rögzítették, sűrítették egy ponttá, gömbbé, sokszögű kristályalakzatba az adott időben, hogy innen elinduljanak... s a folytatásról, a szerzők egyéni pályájáról így, ötven évvel később már tudható, hogy sokféle irányban haladt tovább.



Dúdor István: *A tavasz színei*, 1986