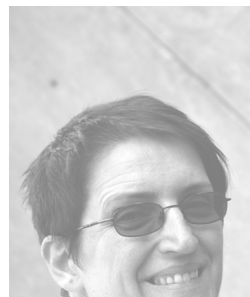


## Németh Ilona – public art

A hazai kortárs művészet meghatározó egyéniségeinek életművét kutatva csak elvétve találunk olyan kivételes esetet, amikor az első önálló kiállítás közvetve vagy közvetlenül előre vetítette a művészeti fejlődés további egy-két évtizedét. Németh Ilona (1963) első egyéni tárlata a *Feljegyzések a labirintusból* (1990) húsz év távlatából, mind a felhasznált médium, mind a gondolatiság szempontjából ilyennek minősíthető. Az intenzitás, az egyéni álláspont kommunikatív megfogalmazása, a befogadó aktivizálása és bevonása a műbe – azok az erények, amelyek végigkísérik eddigi pályáját. Az elismerések is jelzik ezt a rendkívüliséget, elsőként nyerte el magyarként Az Év Legjobb Szlovákiai Fiatal Képzőművész díját (1998) és első határon túli magyarként a Munkácsy Mihály díjat (2001), stb. A pozsonyi Képzőművészeti Főiskola docense, Dunaszerdahelyen él.

Két évtizedes munkásságának fontos eleme a térről, a mű közegéről való gondolkodás, annak mind fizikai, mind szociológiai és politikai értelmében. A public art szempontjából azok a korábbi Németh-művek a kulcsfontosságúak, amelyek már másfél évtizeddel ezelőtt a természetbe való beavatkozással, a land art stratégiáját követve keletkeztek, így pl. az *Elementáris objekt II.* (1994) vulvamotívuma a Tátrai Nemzeti Parkban. A luxembourgi városi parkban elhelyezett tűzoltó piros *Labdák* (2001) már a társadalmi kontextust erősítették és a közönség aktív jelenlétével számoltak. Már ezek a művek is jelezték, hogy köztérre nem csak hagyományos emlékműszobrot, hanem egyéb képzőművészeti alkotást is csak tágabb, akár művészetén kívüli összefüggések ismeretében lehet elhelyezni. Éppen ez az a sajátosság, ami a hagyományos köztéri művészet fogalmát már az 1960-as években bővítette a galérián kívüli képzőművészettel, amely a közösség aktuális, félve reflektált vagy éppen elhallgatott problémáira fókuszál. A helyspecifikus és kontextusfüggő kötetlen műfajú alkotások egyik célja aktivizálni az esztétikai és művészeti tapasztalattal nem rendelkező nézőket. A vitára, állásfoglalásra készítő művek nem egyszer a kisebbségi vélemény hangoztatását vállalják fel egy-egy fontos osztársadalmi kérdéssről. Nevezhetjük ezt jelenünk aktivizmusának vagy kritikai művészetének, ám mindvégig a művészetben, mégpedig annak kortárs változatán van a hangsúly. Németh Ilona public artos munkáira jellemző



a fenti általános leírás, Valencia és a budapesti Moszkva tér valós szociális és társadalmi problémáira reflektált a *Kapszulák I-II.* (2003), amikor a hajléktalanok és turisták számára csomagmegőrzőre emlékeztető, ám emberi létre alkalmas objektet a társadalmi kirekesztettség szempontjából legsérültebb helyszínen állított fel. A szociális reflexió mellett érvényesítette a magántörténelem és a média hírekből származó információk feldolgozását is. Nagyméretű reklámfelületre készített plakátokat, egy családtag történelmi stációit, a határmódosításokat hangsúlyozva (*Szabó Gyula, 2006*), ill. a közép-európai kis és nagy nemzetek versengését az *Európa közepe* (2006) címért. Az utóbbi három évben Németh Ilona kiélezettebb témákhoz nyúlt a szőnyeg alá söpört, tudatosan mellőzött társadalmi problémák láttatásával. Lakóhelyének, Dunaszerdahely interetnikus toleranciájának és társadalmi távolságtartásának állapotát a *DS Public Art* (2006) vállalta fel, a Bogardus-skála ez esetben a magyar, szlovák, roma és vietnami lakosság egymáshoz való viszonyát mérte, ill. tematizálta. A klasszikus lekérdező forma mellett 32 darab sárga tájékoztató táblát helyeztek el a belvárosban, s arra is négy nyelven feltüntették az „Elfogadna-e szomszédnak, férjnek, feleségnek, stb.” típusú kérdéseket a roma-magyar-szlovák-vietnami kölcsönösség helyi vizsgálatára. A reakcióból fényderült a kisebbségek másság iránti negatív viszonyára, a bezárkózásra való hajlamra, ugyanakkor egyértelművé vált a kortárs művészet elutasítása, mind annak formája, mind annak nyugtalanító tartalma miatt. Durvább volt a *BP Public Art* (2007) betiltása Budapesten, ahol csak néhány óráig túrték meg a cigány, zsidó, kínai, magyar és határon túli magyar viszonyrendszert, a toleranciát ill. annak hiányát tesztelő azonos négy nyelvű hirdetőtáblákat a VI. és VII. kerület legforgalmasabb Király utcájában. A tiltás önmagát a kérdésfelvetést hátrította el hatalmi eszközökkel. Az emlékmű kiszolgáltatottságát és egy közösség szembesítését végzi el Németh legújabb műve a *Tükör 2009*, amely a győri vasúti pályaudvar előtt álló 1848/49-es emlékmű fordítva visszahelyezett turulját láttatja eredeti pozícióból a városba érkező utassal hatalmas, kb. 40 négyzetméteres óriástükör felhasználásával. A társadalmi auto- és heterosztereotípiáknak tükröt állító projektek a szociológus Németh Szilvia, az objektumok és installációk Ravasz Marián közreműködésével készültek.