



## SUMMARY



**REISZ T. Csaba: The Cadastral Survey Instructions (3–10.)** In the Austrian hereditary provinces the cadastral survey work to define the land tax had been going on since 1817. For unified and proper conduct detailed survey instructions (1820, 1824) and for certain single details further instructions and trainings were issued. In Hungary the survey work necessary for the land tax introduced in 1850 was regulated in a similar way. During the period of dualism four instructions were issued that sometimes were simultaneously in force (1856, 1865, 1869, 1904).



**TÖRÖK Enikő: The Progression of Detailed Survey of Hungary Between 1856 and 1916 (11–18.)** The detailed, parcel by parcel survey of Kingdom of Hungary began in 1856, and had not been completed until 1916. The country was surveyed progressively from west to east. Work began in Dunántúl (Transdanubian region), continued in Croatia. Then Kárpátalja (Subcarpathian region) occurred, afterwards Felvidék (Upland) and the Great Hungarian Plain. By 1916 only the 78,7% of the kingdom was covered by the detailed survey, the cadastral mapping had only just began in Transylvania.



**SCHMIDT Anikó: The Cadastral Land Survey in front of the Parliament (1865–1868) (19–24.)**

After the Austro-Hungarian Compromise the issue of the cadastral land survey was first discussed in the Hungarian Parliament during the negotiations about land tax. The Ministry of Finance and the MPs agreed on the necessity of the regulation and the review of the cadastral work. The importance of the cadastral survey is indicated by the fact that it was listed in the first national budget.



**ZÁVOCZKI Adrienn: The Manuscript about the Cadastral Surveys in Hungary by Antal Sártory (25–33.)** Sártory Antal (1829–1896) was one of the significant personalities of the Cadastral Surveys in Hungary, a member of the survey organisation with the highest rank. After his death the position of the cadastral director was not occupied any more. The summary of the history of the organisation written in 1889 must have been a proposal for expanding the headcount of the cadastral organisation. It remained in multiplied copies, however it has never been published.



**CZEGLÉDI Noémi: The Cadastral Indication Sketches of Gödöllő in the Collection of the Town Museum of Gödöllő (34–42.)** The Town Museum of Gödöllő keeps the cadastral indication sketches of the settlement prepared in 1882. The conditions of the map becoming the part of the collection, i.e. the place of origin, the donator and the timing cannot be identified. However, it is an important source of the local history surveys, since the historic documents of Gödöllő are incomplete. The indication sketches were used continuously until about the end of the 1970s. During the supplementation in 1944 the 12. sheet about the downtowns was redrawn. The study of the indication sketches results in new knowledge that cannot be gained from any other sources, regarding local history, the development of the settlement, as well as the history of the society and the living conditions.

## REISZ T. CSABA

### *A kataszteri felmérési utasítások*



#### Az osztrák felmérési utasítások

I. Ferenc osztrák császár 1817. december 23-án kiadott pátensében új földadórendszert vezetett be birodalma valamennyi német és itáliai tartományában.<sup>1</sup> A rendelkezés előírása szerint a tiszta föld- és házjövedelem megállapítása gazdasági felmérés, térképezés és becslés útján történik (7. §). A felmérést külön, tudományosan képzett és gyakorlatban jártas, katonai vagy polgári állású földmérőknek kell elvégezniük (8. §). Ők minden községnek saját külön térképet állítanak össze, amely annak kiterjedését, határát és minden egyes ott fekvő földterületet a művelési ágak, a birtokosok személye, a természetes vagy mesterséges határok különbözősége szerint, helyrajzi fekvésében, alakjában, az elfogadott méretarányban ábrázolva mutatja be (9. §). Mind a felmérésről és térképezésről, mind a becslésről a végrehajtással megbízott hatóságok és személyek részletes külön utasításokat kapnak, amelyek rendelkezéseit, amennyire ez szükséges, külön körrendeletekkel általánosan ismertté teszik (15. §).

Az örökös tartományokban 1817-ben meginduló – az azt elrendelő uralkodó után Ferenc-korinak nevezett – kataszteri felmérésekhez kiadott utasításokat a jogszabályok, az útmutatók, oktatások és az egyes szakirodalmi tételek kro-

nologikus és tematikus jegyzékében a szakmai feladat mai jogutódja, az osztrák *Bundesamt für Eich- und Vermessungswesen* (BEV, Osztrák Szövetségi Mérték- és Felmérésügyi Hivatal) foglalta össze.<sup>2</sup> Eszerint először a háromszögelési jeleknek az állandó kataszter részletes felmérésekor végzendő rögzítésére (1817), majd vélhetően már 1818-ban a kataszteri felmérésre adtak ki utasítást.<sup>3</sup> 1819-ben a birtokosok, az adóhatóságok és a tizedszedők számára jelent meg külön oktatás (*Belehrung*), és Fallon ezredes elkészítette a kataszteri háromszögelés utasítását is.

A következő részletes kataszteri felmérési utasítás 1820-ban készült (*Katastral-Vermessungs-Instruction*).<sup>4</sup> A mű hat részből áll, amelyeket újrakezdődő sorszámozással fejezetekre osztottak, ezeken belül pedig az egyes szakaszokat folyamatos sorszámozással jelölték. A szövegben a lapszálon jelölt betűk (A–Z, A.a.) a melléklet összesen 26 mintájának jelzetére utalnak. Az utasítás felépítése:

- A kataszteri felmérés vezetésére és végrehajtására kirendelt hatóságok és személyek, működésük és kapcsolatuk (I. rész: 1–6. fejezet, 1–80. §§)
- Előkészületek a részletes felméréshez (II. rész: 1–3. fejezet, 81–183. §§)
- A részletes felmérés (III. rész: 1–9. fejezet,

<sup>1</sup> Einführung eines neuen Grundsteuer-Systems. *Sr. k.k. Majestät Franz des Ersten politische Gesetze und Verordnungen für die Oesterreichischen, Böhmisches und Galizischen Erbländer*. Band XLV. Wien, 1819. 162. szám, 391–398. (ALEX. Historische Rechts- und Gesetzestexte online, [www.alex.onb.ac.at](http://www.alex.onb.ac.at)). Német szövegét közreadja GUNDACKER, FELIX: Die Besitzer der Bauparzellen in Niederösterreich im Franziszeischen Kataster, 1817–1824. Wien, 2008. 13–16. Tekintettel arra, hogy a rendelet előírásai a magyarországi földadó és kataszteri felmérések történetének szempontjából is jelentősek, a Catastrum hasábjain annak teljes német–magyar szövegét közreadjuk majd.

<sup>2</sup> L. a BEV honlapján ([www.bev.gv.at](http://www.bev.gv.at)) vagy a Catastrum honlapján beágyazva (<http://www.catastrum.hu/index.php/hu/jog/instruction/at/bev>). A szlovákiai földmérési intézet ugyancsak összeállított egy ilyen jegyzéket (<http://www.geoportal.sk/files/uagk/technicke-predpisy.pdf>). Ezek felhasználásával és a hazai adatok összegzésével a hazai jegyzék összeállításán dolgozunk.

<sup>3</sup> A BEV könyvtárban található meg, a datálás kézzel hozzáfűzött. Részletes tanulmányozására (szerkezet, tartalom) ezideig nem nyílt lehetőségem.

<sup>4</sup> [http://www.catastrum.hu/index.php/hu/jog/instruction/at/utasitas\\_1820](http://www.catastrum.hu/index.php/hu/jog/instruction/at/utasitas_1820). A példányon halványan olvasható a jobb felső sarokban, hogy ez a kiadás ritka (*Selten!*). Az utasítás szövege 47 számozott oldal, a digitális változatban a 3. oldal (10–18. §) nem szerepel. A mellékletek terjedelme a digitális változatban 37 oldal, de abból hiányzik az öt utolsó melléklet (W–Z, A.a.).

184–352. §§)

- Területszámítás és mérték-összehasonlítás (IV. rész: 1–5. fejezet, 353–382. §§)
- A tulajdonosok megadása (V. rész: 1–7. fejezet, 383–419. §)
- A térképek kirajzolása, színezése és megőrzése (VI. rész: 1–5. fejezet, 420–477. §§)

1822-ben a kataszteri felmérés területszámításainak céljára szorzótáblákat, továbbá a felmérés tisztviselőinek pénz- és természetbeni juttatásaira vonatkozó szabályzatot adtak ki.

1824. február 28-án Bécsben jelent meg az újabb felmérési utasítás, amely már címében is hivatkozott arra, hogy az 1817. évi uralkodói pátens 8–9. szakaszaiban előírt, az általános kataszter céljából elrendelt országos felmérés elkészítésére vonatkozik.<sup>5</sup> Az utasítás szerkezeti felépítése teljesen megegyezik az 1820. évivel, ugyancsak hat – az utolsót leszámítva azonos című – részből áll.<sup>6</sup> Változott a fejezetek száma és bővült az előírások köre, 51 új szakasz került az utasításba. A VI. rész „a térképek kirajzolásáról, színezéséről és leírásáról, azután a felmérési munkarészek rendjéről, átadásáról és megőrzéséről” rendelkezik. Az utasításhoz ugyancsak 26 minta csatlakozik a toldalékban. A szöveg a jobb hasábra került, a bal hasábrban vezérszavak, címek és a mellékletek betűjele szerepel. Ez a formai megoldás a későbbiekben is megmaradt, és lehetővé tette, hogy az egyes szakaszokhoz a további szabályozás új adatait feljegyezzék.

A későbbiekben bizonyos személyeknek (földmérők, adóhivatalnokok, községek, uradalmak, felügyelők, háromszögelést végzők) egyes részletkérdésekben (háromszögelés, föld-

jövedelem-becslés előkészítése, nyilvántartás, területszámítási eszközök használata, panaszok és felszólamlások kezelése) további bevezetést, oktatást vagy utasítást bocsátottak ki 1825–1845 között. 1830-ban az állandó földadó-kataszterhez szükséges földjövedelem-becslés kivitelezésére, valamint külön a felmérési felügyelőknek ugyanebben a tárgyban újabb utasítások készültek, közülük az általános utasítást ismételten és kiegészítéssel kiadták 1840-ben. Dr. Josef Linden 1840-ben az osztrák monarchia német és itáliai tartományai számára nyolcrészes földadóalkotmányt készített, a következő esztendőben pedig az általános adókataszter nyilvántartásához készült újabb bevezetés.

## Magyarországot illető utasítások

Az 1848–1849. évi szabadságharc leverését követően szinte azonnal megindult Magyarország és társországai politikai, jogi, gazdasági átalakítása, célul tűzve ki, hogy az örökös tartományokkal egységes nagy birodalomba tagolódjanak be.

Ennek keretében császári pátensek vezették be a földadót Magyarországon és Erdélyben (1849. október 20.), később pedig Horvát- és Szlavónországban, az ahhoz tartozó Tengerparton és Fiume városában (1849. október 31.), egyúttal az állandó kataszter elkészültéig az ideiglenes földadó-kataszterről is rendelkeztek.<sup>7</sup> Az 1850. március 4-én kibocsátott császári nyílt parancs Magyarország, Horvátország, Szlavónia a Tengerparttal, Erdély, a Szerb Vajdaság és Temesi Bánság számára felállította az ideiglenes földadót, korabeli elnevezésével a „telekadó-

<sup>5</sup> *Instruction zur Ausführung der zum Behufe des allgemeinen Catasters in Folge des 8ten und 9ten Paragraphes des allerhöchsten Patentens vom 23. Dezember 1817 angeordneten Landes-Vermessung.* Wien, 1824. 86 oldal + mellékletek. Elérhető a BEV honlapjáról beágyazottan: [http://www.catastrum.hu/index.php/hu/jog/instruction/at/utasitas\\_1824](http://www.catastrum.hu/index.php/hu/jog/instruction/at/utasitas_1824)

<sup>6</sup> Az utasítás szerkezete a részek, fejezetek és szakaszok (kapcsolódó toldalékok) szerint a következő: I. rész: 1–6. fejezet, 1–111. §§ (A–L minta); II. rész: 1–5. fejezet, 112–213. §§ (M–R minta); III. rész: 1–10. fejezet, 214–387. §§ (S–V minta); IV. rész: 1–5. fejezet, 388–418. §§ (W–X minta); V. rész: 1–6. fejezet, 419–484. §§ (Y–Z minta); VI. rész: 1–6. fejezet, 485–518. §§ (Aa minta).

<sup>7</sup> A földadórendelet német szövegét és modern magyar fordítását l. TUZA CSILLA: Az 1849. évi császári pátens a földadó-kataszter bevezetéséről. *Catastrum*, 1. (2014) 4:2–4. Korabeli magyar szövegét l. *Gyűjteménye a' Magyarország számára kibocsátott Legfelsőbb Manifestumok és Szózatoknak, valamint a' cs. kir. hadsereg főparancsnokai által Magyarországon kiadott Hirdetményeknek.* Hivatalos kiadás. Második füzet, foglalja magában az időszakot 1849-dik évi Július végétől December 31-ig. Buda, 1849. Ebben: CXXIV. Bécs, October 23-án. Legfelsőbb Patens a' Magyarországra behozandó földadói kataszter, ideiglenes földadói rendszer, 's 1850-ki egyenes adó kivetése iránt. 172–174.

ideigleneg”-et. Az uralkodó 1850. március 19-én a pénzügyminiszter közvetlen alárendeltségében valamennyi koronatartományra kiterjedő illetékességű földadó-kataszteri főigazgatóságot hozott létre, amely az állandó kataszter és az ideiglenes földadó munkálatairól, a nyilvántartás technikai részéről és a kataszter rendszeres ellenőrzéséről volt köteles gondoskodni.<sup>8</sup>

A hazai katasztertörténet szakaszai jól ismertek: az ideiglenes felmérés 1850–1853 között zajlott,<sup>9</sup> majd az 1853-ban megindult háromszögelési munkálatokat 1856-tól kezdődően követte a részletes kataszteri felmérés. Az itteni munkálatok elvégzését is általános felmérési utasítások, valamint szükség szerint oktatások, szabályzatok rendelkezései határozták meg, egyéb iratok (pl. hirdetmény) segítették.<sup>10</sup> Bár ezek a különféle dokumentumok rendszerint nyomtatásban vagy más sokszorosítási eljárással sok példányban jelentek meg, ma mégis alig található meg nyilvános közgyűjteményekben. Az osztrák és szlovák példához hasonló, a katasztertörténet alapidokumentumait összefoglaló jegyzék sem készült, ezért az alábbiakban a kataszteri felmérési utasításokat mutatom be. Az elmúlt években a Földmérési és Távérzékelési Intézettel kialakított jó kapcsolat eredményeképpen a felmérési utasításokat digitálisan,

kétretegű (pdf) formában hozzáférhetővé is tesszük a Catastrum honlapján.

### Utasítások az ideiglenes földadó és felmérés elkészítésére

Az ideiglenes földadó kivitelezéséhez már 1849. november 6-án Pesten kiadtak egy német nyelvű utasítást, majd az 1850. március 4-i császári pátenst követően igen hamar, március 26-án kibocsátották a földjövedelem-számítások elvégzéséhez szükséges német és magyar utasítást.<sup>11</sup> 1850. augusztus 2-án német és magyar nyelven a felmérési munkálatokhoz,<sup>12</sup> ugyanebben az évben a telekadó-ideigleneg kivitelét végző szervek, így a becslőfelügyelők, becslőbiztosok és segédek számára szükséges instrukciókat tartalmazó utasítás jelent meg.<sup>13</sup> 1851-ben póttutatásitást is kiadtak a felmérést végző mérnökök számára.<sup>14</sup> 1854-ben az ideiglenes felméréssel szembeni felszólalások bejelentéséről és fölvételéről készült oktatás a községi választmányok számára (német, magyar és román nyelven).<sup>15</sup> Az ideiglenes felmérésről általában csak a részletes felmérés előzményeként emlékeznek meg, ideje volna annak alapos történeti feldolgozását és az emléktanyagának elemzését is elvégezni.<sup>16</sup>

<sup>8</sup> A pátenseket, rendeleteket l. a Catastrum honlapján.

<sup>9</sup> Meg kell jegyezni, hogy az ideiglenes felmérés végét nem húzhatjuk meg határozottan 1853-nál, mert pl. a Magyar Nemzeti Levéltár Országos Levéltárában (= MNL OL) S 78 Kataszteri térképek állagban 1853-ból 259, 1854-ből 369, 1855-ből 331, 1856-ból 135 1:7200 méretarányú térképünk van.

<sup>10</sup> Ezek részbeni alapos áttekintése: MIKESY GÁBOR: A korai kataszteri térképezés névanyagát befolyásoló utasítások, rendeletek. *Helytörténeti tanulmányok*, 10. (2014) 103–118. (= MIKESY, 2014)

<sup>11</sup> *Instruktion zur Durchführung des mit a. h. Entschließung vom 20. October l. J. genehmigten Steuerprovisoriums in Ungarn.* [Pest, 1849. nov. 6.] *Utasítás az 1850-ki martius 4-ről kelt legfelsőbb patens által rendelt földadó-provisorium számára eszköz-lendő földjövedelem-kiszámítások véghezvitelére.* / *Instruktion zur Ausführung der Grundertrags-Erhebungen für das mit dem allerhöchsten Patente vom 4. März 1850 angeordnete Grundsteuer-Provisorium.* Ofen, 1850.

<sup>12</sup> *Instruktion zur Ausführung der Vermessungs-Operationen, für das mit allerhöchstem Patente vom 4. März 1850 angeordnete Grundsteuer-Provisorium.* Wien, 1850. és *Utasítás a mérnöki munkálatok kivitelére az 1850-ik évi martius hó 4-kén kelt legmagasb patens által rendelt földadó-provisoriumhoz.* 5 mintával. Bécs, 1850.

<sup>13</sup> *Amts-Instruktion für die mit der Ausführung des Grundsteuer-Provisoriums beauftragten Organe.* / *Hivatalos utasítás a telekadó-ideigleneg kivitelével megbízott organumok számára.* Buda, 1850.

<sup>14</sup> *Pótló utasítás a mérnökök számára a telekadó-ideiglenegnek életbeléptetése iránt.* Bécs, 1851. április 5. *A telekadó-ideiglenegnél alkalmazott mérnökök munkálati eljárását tárgyaló pótló utasítás* [H.n.] 1851.

<sup>15</sup> *Belehrung für die Gemeinde-Ausschlüsse zur Anmeldung und Aufnahme der Einsprüche und Beschwerden gegen die Ansätze des Gemeinde: Unfanges und der Grundertragsausmittlung zum Behufe des mit allerhöchstem Patente vom 4. März 1850 angeordneten Grundsteuer-Provisoriums / Oktatás a községi választmányok számára, azon felszólalások és nehézségek bejelentése s fölvétele iránt, melyek a község-területi s földjövedelem-nyomozási tételek ellen, az 1850. mártius 4-ről kelt legfelsőbb patens által rendelt földadó-ideigleneg tekintetéből tétetnek.* [1854. augusztus 15. után]

<sup>16</sup> Annál is inkább, mert a mostoha magyarországi forrásadottságotól eltérően a Kataszteri Főigazgatóság jelentős iratanyaga jól rendezett állapotban kutatható az Osztrák Állami Levéltárban.

## A részletes utasítások

A részletes kataszteri felmérési munkálatok elvégzéséhez szükséges háromszögelési munkálatokhoz készült először általános utasítás 1853-ban, a soproni kerületben végzett nyári háromszögelésekre.<sup>17</sup> Ismeretes egy hirdetemény is, amely a soproni kerületben 1854-ben megkezdendő mérnöki munkálatokról tudósít.<sup>18</sup> Ezt követően az I. világháborúig négy (1856, 1865, 1869, 1904), szerkezetében és tartalmában is változó részletes felmérési utasítást adtak ki. Az első kettő német nyelven, a kiegyezést követően az 1869. évi magyarul és német fordításban, az 1904. évi pedig magyarul jelent meg, majd későbbi kiadásakor horvátul is. Az utasítások ugyan nyomtatásban láttak napvilágot, de a nagyközönség számára nem voltak elérhetőek (a korabeli bibliográfiákba és könyvészeti összefoglalókba is majd csak az 1909–1910-ben megjelenő kötetek kerülnek be).

### Az 1856. évi felmérési utasítás

Az új területeken bevezetendő állandó földadóhoz szükséges kataszteri felmérések megkezdése előtt a korábbi (1824) felmérési utasítást átdolgozták és az egész birodalomban érvényes jelleggel ismét kibocsátották 1856-ban.<sup>19</sup> Az utasítás az 1817. december 23-i és az 1849. október 20-i legfelsőbb pátensek alapján az általános kataszter céljából elrendelt országos felmérés elkészítéséhez szükséges előírásokat tartalmazta.<sup>20</sup> Az instrukció mind szerkezetében, mind terjedelmében megváltozott, 92



■ Az 1856-ban megjelent, Magyarországra érvényes első felmérési utasítás címlapja (FÖMI)

szakasszal kevesebb lett, a munkálatok ellenőrzésére ugyanakkor nagyobb hangsúly helyeződött (VI. rész). A korábbi forma megmaradt, így a jobb hasámban a főszöveg, a bal hasámban a tartalomra utaló rövid címek (marginálisok) és a mellékletben szereplő formulák és minták betűjelzése szerepelt. A korábbihoz képest sokkal több minta került az utasításba, A–Z, A<sup>1</sup>–Z<sup>1</sup>, A<sup>2</sup>–P<sup>2</sup> jelzet alatt összesen 65 melléklet volt az utasításban; a betűjel mellett az utasítás szövegének vonatkozó paragrafusszámát is megadták a jobb felső sarokban. A magyarországi felmérést megkönnyítendő, a mintákon hazai példák szerepeltek (soproni kerület, Moson, Győr, Vas megye, Rajkai járás, Zurány, Illmic, Pátfalva, Csepreg, Kőszeg, Oroszvár stb.). Az utasítás szerkezete:

- A kataszteri felmérés vezetésére és végrehajtására kirendelt hatóságok és személyek, működésük és kapcsolatuk (I. rész: 1–4. fejezet, 1–114. §§)

<sup>17</sup> *Allgemeine Instruktion zur Ausführung der trigonometrischen Operationen in Ungarn im Ödenburger Distrikte, während des Sommersemesters 1853.* (Zur Z. 1621/518. ex 1853).

<sup>18</sup> *Kundmachung, betreffend die im Gebiete der Oedenburger Statthaltereis-Abtheilung im Jahre 1854 vorzunehmenden Vermessungsoperationen zum Behufe der Einführung des stabilen Katasters / Hirdetemény, az állandó földadói szervezetnek (stabile Grundsteuer-Kataster) a soproni cs. kir. helytartósági osztály területében való behozatalára e folyó 1854 évben megkezdendő mérnöki munkálatokat illetően.* Sopron, 1854. április 22.

<sup>19</sup> *Instruktion zur Ausführung der zum Behufe des allgemeinen Katasters in Folge der Allerhöchsten Patente vom 23. December 1817 und vom 20. October 1849 angeordneten Landes-Vermessung.* Wien, 1856. 90 oldal + mellékletek.

<sup>20</sup> Ugyanakkor jól tükrözi a még fennálló birodalmi eltéréseket az a megjegyzés, amely az utasítás címlapjának hátoldalán szerepel: „Az országos pénzügyigazgatóság, kerületi hatóság, járási hivatal megnevezések azokban a koronaországokban és igazgatási kerületekben, amelyekben ezeket a hatóságokat másképp nevezik, azokra is vonatkoznak, amelyek működési köre azonos, tehát Magyarországon az országos pénzügyigazgatósági osztályra, a vármegyei hatóságra és a szolgabírói hivatalra.”

- Előkészületek a részletes felméréshez (II. rész: 1–5. fejezet, 115–197. §§)
- A részletes felmérés (III. rész: 1–11. fejezet, 198–316. §§)
- A téli munkálatok (IV. rész: 1–7. fejezet, 317–362. §§)
- A térképek kirajzolása és leírása, a térképcímer, a térképboríték és az emlékv elkészítése, a felmérési munkarészek összekötése és átadása (V. rész: 1–5. fejezet, 363–390. §§)
- Ellenőrzés (VI. rész: 1–6. fejezet, 391–426. §§)



■ Az 1865-ben megjelent, Magyarországra érvényes felmérési utasítás címlapja (FÖMI)

### Az 1865. évi felmérési utasítás

Egyelőre nincs pontos adatunk arra, hogy ennek az utasításnak a kiadására mi okból volt szükség; talán apropót szolgáltatott rá, hogy ekkor indultak meg újra a magyarországi felmérések. A címben az országos felmérés kataszteri felmérésre változott.<sup>21</sup> A korábbi szerkezettől teljesen eltérő formában jelent meg, összesen két, adminisztratív (a hatóságok és az azoknak alárendelt személyzet, I–IV. fejezet, 1–78. §§) és technikai (a kataszteri felmérés, I–V. fejezet, 78–375. §§) részből áll. A korábbiakhoz hasonlóan a jobb hasábrban a szöveg, a bal hasábrban a tartalomra utaló rövid címek (marginálisok) szerepelnek. A korábbi utasítás hatályon kívül helyezéséről nem tesz említést, de miután a későbbiekben már nem hivatkoznak arra, nyilvánvaló, hogy azt teljes terjedelmében felváltotta.

Az utasítást szakirodalmi hivatkozásból alig ismerjük.<sup>22</sup> Teljes magyar fordítása nem készült, de a felmérés céljáról szóló 13–14. szakasza a *Kataszteri Közlönyben* magyarul megjelent:

„A kataszteri felmérés már több mint 50 év előtt oly műszaki intézménynek volt tervezve, melynek a közigazgatás céljait is kellett volna

szolgálnia. Az 1865. évben kiadott felmérési utasítás 13. és 14. §§-ai a következőket mondják:

»13. §. A kataszteri felmérés célja tudományos alapon, a birtoktestek idomait minden ország egyes községeinek határain belül, a tényleges állapot szerint térképeken, kisebbitett méretarányokban ábrázolni és a területet ennek alapján megállapítani.

14. §. Ezen célnak teljesítése mellett azonban gazdag anyag halmoztatik fel, melyet a közigazgatás ágazataiban éppúgy, mint a tudományos bűvárkodásoknál fel lehet használni és épp ezért a felmérés egyben arra is hivatott, hogy ezen mellékcélokra is a lehetőséghez képest eleget tegyen.«<sup>23</sup>

Az ezt követő 1869. évi felmérési utasítás nem helyezi hatályon kívül ezt az utasítást, így előírásaira még két évtized múlva is hivatkoznak. Így például a Pénzügyminisztérium körrendeletében figyelmeztette a felmérési felügyelőségeket, hogy a felterjesztett munkakimutatások összeállítását (1881) vagy a munkajelentések összeállítását (1882) az 1865. évi utasítás mintái szerint készítsék el és küldjék be.<sup>24</sup>

<sup>21</sup> *Instruktion zur Ausführung der in Folge der Allerhöchsten Patente vom 23. Dezember 1817 und vom 20. October 1849 angeordneten Katastral-Vermessung*. Wien, 1865. 99 oldal + 85 melléklet.

<sup>22</sup> GERŐ LÁSZLÓ: *Országos földmérések az állami közigazgatás szolgálatában*. Bp., 1934. (= GERŐ, 1934) 6., ANTALFFY ANDOR: *A magyar állami földmérés. Térképészeti Közlöny*, III. (1934) 1–2:13. (= ANTALFFY, 1934), MIKESY, 2014. 110.

<sup>23</sup> *Kataszteri Közlöny*, 25. (1916) 11–12:182.

<sup>24</sup> A téli munkakimutatások összesítésének mikénti készítéséről. 84.679/1881. PM körrendelet valamennyi felmérési felügyelőségnek. GÁNÓCZY SÁNDOR–TÖRÖK FERENC: *Az „országos kataszteri felmérés” ügykörére vonatkozó rendeletek gyűjteménye 1870. évtől 1897. év végéig*. Bp., 1898. (= GÁNÓCZY–TÖRÖK, 1898) 6. A munkajelentések rovatainak mikénti kitöltéséről. 2247/1882. PM körrendelet valamennyi felmérési felügyelőségnek. *Uo.*

## Az 1869. évi felmérési utasítás

Az osztrák–magyar kiegyezést követően az önállóságát jelentős mértékben visszanyerő Magyarország számára komoly feladatot jelentett a nemzeti intézményrendszer kialakítása. Az 1867. március 10-én felálló Pénzügyminisztérium kezdetben a Budai Pénzügyigazgatóság kereteinek megtartásával kezdte meg működését, de hamarosan kialakította saját szervezeti rendjét.<sup>25</sup>

A kataszteri felmérés magyar nyelvű részletes utasítását 1869. október 17-én bocsátotta ki a Pénzügyminisztérium, amelyhez a következő évben német nyelvű fordítás is készült, de utóbbi mellékletei a magyar nyelvű változathoz kerültek át.<sup>23</sup> A formátum, a marginális címek és a mellékletek jelölése a korábbihoz hasonló. Jelentősen megváltozott a szerkezet, a kataszteri felmérés szervezete teljes egészében kimaradt az utasításból, összesen egy (technikai) részből áll, négy fejezetben foglalva össze a teendőket:

- Kataszteri felmérés általában (1. fejezet, 1–2. §§)
- Tudományos alap és előmunkálatok (2. fejezet, 3–73. §§)
- Részletes felmérés (3. fejezet, 74–207. §§)
- Helyszíni felvételek kidolgozása (4. fejezet, 208–280. §§)<sup>27</sup>

Gánóczy Sándor 1894-ben a részletes felmérés történetét összegző cikkében erről az utasításról így írt: „Mellőzve a magyar kataszter fejlődését, mely különben is e cikksorozat bevezető



■ Az 1869. évi felmérési utasítás és annak 1870-ben megjelent német nyelvű fordítása borítólapjai (FÖMI)

részében bővebben van ösmertetve, itt csupán annyit jegyzek meg, hogy a magyar felmérési utasítás a régi «Vermessungs Instruction»-nak fordítása, melynek egyes szakaszait évek folytán a körülmények okozta, a célszerűség parancsolta rendeletek módosítják.<sup>28</sup> Az utasítást az 1865. évi utasítás átdolgozott fordításának tartja Mikesy Gábor.<sup>29</sup>

Az 1869-ben megjelent utasítást a 9569/1870. számú PM körrendelet vezette be, ez lehet az oka, hogy az utasítás 1870-ben megjelentként szerepel a szakirodalom egyes műveiben, amelyek ugyanakkor 1874. évi, általunk nem ismert felmérési utasításról is említést tesznek.<sup>30</sup> A Pénzügyminisztérium belső utasításai nem jelentek meg a Rendeletek tárában, a kataszteri felmérési utasítás kiadásáról intézkedő pénzügyminisztériumi körrendeletet ez ideig nem találtuk meg.<sup>31</sup>

<sup>25</sup> MNL OL, S 92 Országos Földméréstani Intézet vegyes iratai. 37. kötet: Rendeletek gyűjteménye, 1868–1870. 1578/1868. PM körrendelet a pénzügyminisztérium belső szerkezetéről (1868. szeptember 15-től) 24–27. p. A dualizmus időszakában az állandó kataszterrel, majd az országos kataszteri felméréssel foglalkozó ügyosztály sorszáma az utókor számára is követhetetlenül változott: II., VII., VIII. majd IX. (fő)osztály, 10., 8., 6., 22., 16., 21. 18., XVIII. ügyosztály, 1867–1896 között egyúttal Kataszteri igazgatóság is; a felmérési igazgatói állást Sártory Antal halálával szüntették meg, vö: 16964/1896. PM körrendelet, GÁNÓCZY-TÖRÖK, 1898. 29.

<sup>26</sup> *Utasítás a kataszteri felmérés végrehajtására*. Buda, 1869. 68 oldal + 32 melléklet. *Deutsche Uebersetzung der Instruction zur Ausführung der Katastral-Vermessung*. Ofen, 1870. 69 oldal + 32 melléklet.

<sup>27</sup> Részletesen ismerteti dr. Balázs László: *A magyar földmérés és térképészet története*. 3. és 4. fejezet. 2. kötet A. Szerk.: JOÓ ISTVÁN–RAUM FRIGYES. Bp., 1992. 15–18.

<sup>28</sup> GÁNÓCZY SÁNDOR: A magyar országos kataszteri felmérés. Részletes felmérés. (Folytatás.) *Kataszteri Közlöny*, 3. (1894) 8:9–11., idézett hely: 10.

<sup>29</sup> MIKESY, 2014. 111.

<sup>30</sup> GERŐ, 1934. 6., majd ennek nyomán ANTALFFY, 1934. 27.

<sup>31</sup> A Pénzügyminisztérium működéséről szóló összefoglaló szerint 1870-ben a háromszögmérési számítóhivatal és felmérési felügyelőségek utasításait adták ki. *A Pénzügyminisztérium öt évi működése, 1867–1871-ig*. Bp., 1873. 39. Vö. GÁNÓCZY-TÖRÖK, 1898. 25. Azt, hogy az utasítást a 9569/1870. PM körrendelet vezette be, egyelőre csak az 1904. évi új utasításra vonatkozó miniszteri körrendeletből tudjuk.



■ Az 1904. évi felmérési utasítás címlapja, valamint a külön kötetben magyar és horvát nyelven megjelent minták és mellékletek borítója (OSZK)

### Az 1904. évi felmérési utasítás

A felmérési munkálatok kivitelezésénél és a kapcsolódó tevékenységeknél (pl. telekkönyvi betétszerkesztés) felmerült problémák a szabályozás újragondolását és átdolgozását igényelték. A Pénzügyminisztérium már 1899-ben hozzákezdett a módosításokhoz: „Az 1869. évben kiadott felmérési utasítás, úgy a földadósabályozásról szóló 1875. évi VII. tc. és a telekkönyvi betétszerkesztésről szóló 1886. évi XXIX. tc. az időközben szerzett tapasztalatok szerint tüzetes átdolgozást igényelvén, ennek foganatba vétele elrendeltetett.”<sup>32</sup>

Az újraszabályozási tevékenység eredménye öt év múlva született meg: „Az 1869. év óta érvényben álló felmérési utasítás pedig az időközi alakulások folytán jelentékeny mérvben kiegészítendő lévén, új felmérési utasítás kibocsátása vált szükségessé, amely az érdekelt társmínisteriumokkal való tárgyalás után, 1904. évi december hó 17-én ki is adatott.”<sup>33</sup> Az új szabályozás egyik szüksége a belső államhatár megállapítása volt: „Az 1899. évben megindított tárgyalásokból kifolyólag, a Magyar-

ország és Ausztria közti állami határvonalon később netán felmerülő határrendezéseknek műszakilag célszerű előkészíthetése s a felmérési eljárásnak szabályozása érdekében, 1904. évben határfelmérési utasítás adatott ki.”<sup>34</sup>

Az 1583/1904. (XII. 17.) PM körrendelet valamennyi felmérési felügyelőséget, a kolozsvári kataszteri igazgatóság műszaki osztályát, a háromszögelő hivatalt és a kataszteri térképtárakat, vagyis az országos kataszteri felmérés teljes szervezetét tájékoztatta az új felmérési utasítás kibocsátásáról.<sup>35</sup> Az utasítás 1905. május 1-jétől lépett hatályba, tehát helyesebb volna 1905. évi utasításról beszélni, de a szakirodalmi adatok rögzültsége miatt óvakodunk ilyen javaslatot tenni (ekkor volna ugyancsak helytálló 1870. évi utasításról beszélni). A körrendelet egyúttal hatályon kívül helyezte az 1869. évi felmérési utasítást elrendelő miniszteri rendeletet.

A körrendelet az utasítások példányainak kezelését is részletesen szabályozta, amely tájékoztatást nyújthat arra is, hogy a korábban sok példányban előállított munkákból ma miért van meg olyan kevés. Az utasítást a hivataloknak leltárba kellett venniük, a személyzetet egy-egy teljes példánnyal el kellett látniuk, amelyet a szolgálatból kiválás vagy áthelyezés esetén vissza kellett venniük. A felmérési utasítás teljes példányát (szöveg és mellékletek) a magyar és a magyar–horvát nyelvű példányokra 20 koronában állapították meg, amelyet elvesztés vagy rongálás, valamint külső hivataloknak és magánszemélyeknek eladás esetén be kell fizetni.

A rendelet felhatalmazta a hivatalokat, hogy a hatályon kívül helyezett 1870. évi (!) felmérési utasítás náluk lévő példányait három kivételével leselejtezzék. A Horvát-Szlavónországokban működő felmérési hivatalok részére a kétnyelvű utasításokat majd csak a fordítás elkészültét követően adják ki.

<sup>32</sup> A m. kir. kormány 1899. évi működéséről és az ország közállapotairól szóló jelentés és statisztikai évkönyv. Bp., 1900. 20.

<sup>33</sup> A magyar kir. Pénzügyminisztérium tíz évi működése, 1895–1905. Bp., 1905. 76. Idézi: *Kataszteri Közlöny*, 14. (1905) 2:39. A m. kir. kormány 1904. évi működéséről és az ország közállapotairól szóló jelentés és statisztikai évkönyv. Bp., 1905. 36.

<sup>34</sup> A magyar kir. Pénzügyminisztérium tíz évi működése, 1895–1905. Bp., 1905. 469.

<sup>35</sup> Teljes szövegében közli: *Kataszteri Közlöny*, 14. (1905) 12:5–6.

Az 1904. évi utasítás szerkezete:<sup>36</sup>

- Bevezető rész: Országos kataszteri felmérés általában (1–5. §§)
- I. rész: Háromszögtani háromszögelés (A-K pontok, 6–36. §§)
- II. rész: Részletes felmérés (1–6. fejezet, 37–343. §§)
- Függelék. A felmérési utasítást kiegészítő rendeletek és törvények.

Az utasítást csak kis mértékben (233. és 309. §, 36. és 57. minta), a borítékcím színezetlenül hagyásával és az elkészült térképszelvények kimutatásával módosították 1917-ben.<sup>37</sup>

Ahogy a kataszteri felmérés munkálatainak eredményét sem csak az eredetileg kitűzött cél (adómegállapítás) érdekében használták fel, úgy a felmérési utasítás és mellékletei is többet értek egyszerű feladatinstrukciónál. A műegyetem rektora már 1908-ban az oktatás céljaihoz kért néhány térképlapot belőle: „A kir. József-műegyetem rektora a m. kir. pénzügyminisztériumot a közelmúltban az iránt kereste meg, hogy a felmérési utasítás 25. és 43. számú térkép, illetőleg kirajzolási mintáiból 1000-1000 darabot engedjen át. Ezen, az oktatás szempontjából rendkívüli értékes mintákat ugyanis a műegyetem geodéziai tanszékének tanára a tananyag programjával kapcsolatosan a hallgatóság között szándékozik elosztani.”<sup>38</sup>

Az 1904. évi utasítást és mellékleteit, valamint a további kiegészítő anyagokat 1909–1910 között nyomtatásban több kötetben jelentették meg:

- Utasítás az országos kataszteri felmérés végrehajtására. I. rész. Háromszögtani háromszögelés általános része és részletes felmérés. Kiadta a m. kir. Pénzügyminisztérium 1904. december hó 17-én 1.583. szám alatt kelt rendelettel. Bp., 1910.
- Minták és mellékletek az országos kataszteri felmérés végrehajtása iránt. A m.

kir. Pénzügyminisztérium által 1904. évi december hó 17-én 1.583. szám alatt kiadott utasítás I. részéhez. (Háromszögtani háromszögelés általános része és részletes felmérés). Bp., 1910. (magyar és horvát nyelven)

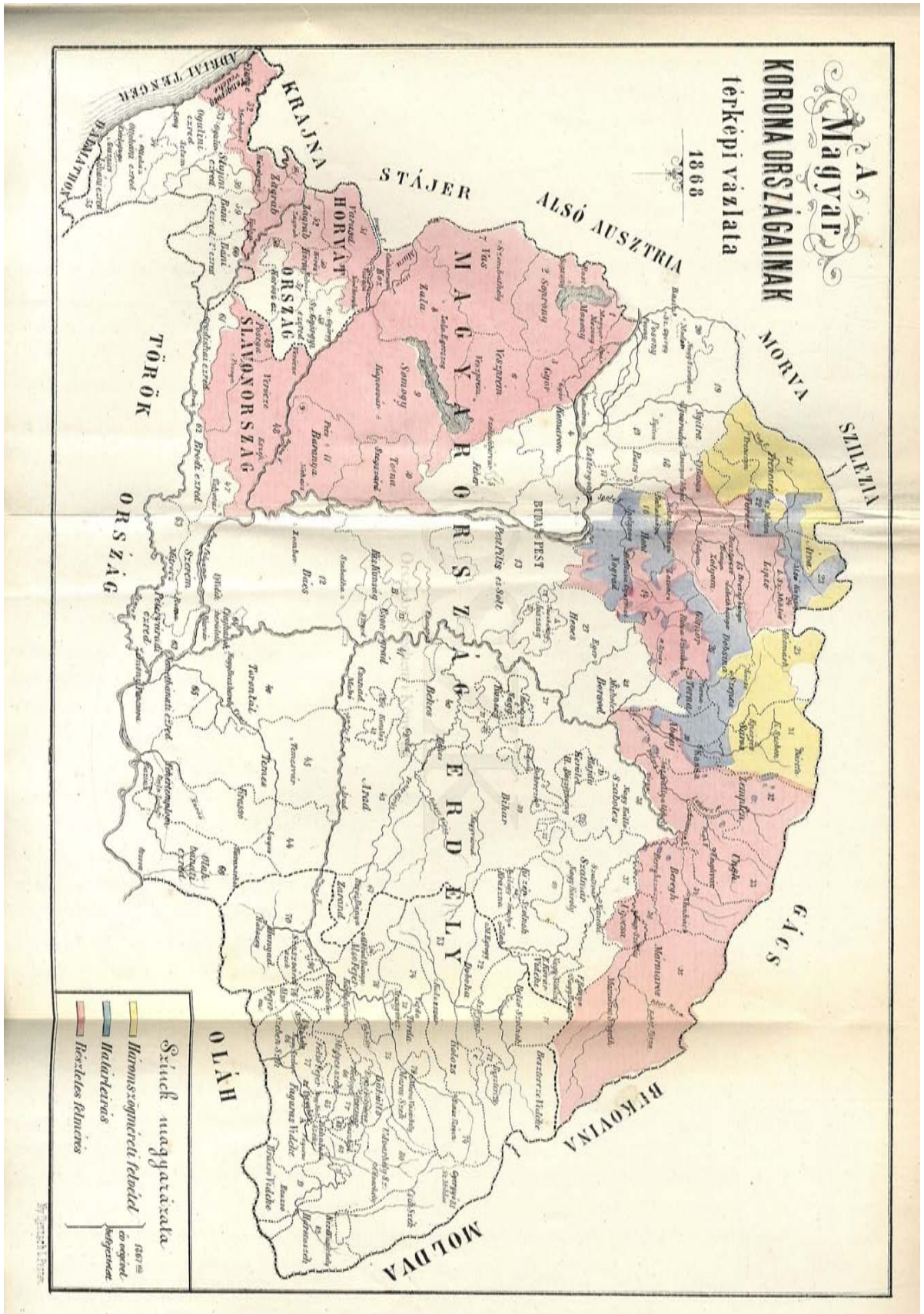
- BORDOVICS GYÖZŐ: Utasítás az országos kataszteri felmérésnél alkalmazandó sokszögelésről. Függelék a 1904. évi 1583. számú „FELMÉRÉSI UTASÍTÁS” 148. §-hoz. Kiadta a magyar királyi pénzügyminisztérium 1908. évi december 6-án 129.588. szám alatt kelt rendeletével. Bp., 1910. (magyar és horvát nyelven)
- FASCHING ANTAL: A magyar országos háromszögelések és részletes felmérések új vetületi rendszerei. Bp., 1909.
- FASCHING ANTAL: 0.1 hosszegységre éles koordináta-táblázatok sokszögvonalak számítására. Kiadta a PM. 115.099/1909 (XI.17.) PM rendelet. Bp., 1909.
- Idegen hangzású nem magyar utónevek jegyzéke, a vonatkozó anyakönyvezési rendeletekkel. Az 1904. évi országos kataszteri felmérési utasítás I. rész 65. §-ának 13. pontjához. Kiadatott a m. kir. pénzügyminisztériumnak 1905. évi február 16-án 8580. szám alatt kelt rendeletével. Bp., 1909.
- SZIKSZAY ELEK: Az 1894. évi április hó 9-én 9.324. szám alatt kelt pénzügyministeri rendelettel kiadott eljárási utasítás a felmérési munkálatok nyilvántartásával megbízott kataszteri mérnökök számára. A m. kir. igazságügyminisztériumnak 1893. évi május hó 26-án 19.665/IM. sz. a. kelt rendeletével kiadott telekkönyvi betétszerkesztési utasítás vonatkozó szakaszaival, valamint a kapcsolatos igazságügyi, földművelésügyi, kereskedelemügyi, belügyi és pénzügyministeri rendeletekkel, nemkülönben gyakorlati eljárási utmutatásokkal. Bp., 1910.

<sup>36</sup> Utasítás az országos kataszteri felmérés végrehajtására. I. rész. Háromszögtani háromszögelés általános része és részletes felmérés. Kiadta a m. kir. Pénzügyminisztérium 1904. december hó 17-én 1.583. szám alatt kelt rendelettel. Bp., 1910. 143 oldal + Függelék

<sup>37</sup> 6156/1917. (VIII. 25.) PM rendelet és 62.715/1917. IM rendelet. Vö. *Igazságügyi Közlöny*, 27. (1918) 2:73.

<sup>38</sup> *Kataszteri Közlöny*, 17. (1908) 10:21.





■ Térképmelléklet Keleti Károly: A telekadó és kataszter közgazdasági és statisztikai szempontból című könyvéből (1868)

Sajnálatos módon a felmérés munkálatai lelassultak. Sártory Antal szerint 1888 végére teljesen felmérték Bács-Bodrog, Baranya, Békés, Bereg, Csanád, Csongrád, Fejér, Hajdú, Heves, Jász-Nagykun-Szolnok, Liptó, Máramaros, Moson, Pest-Pilis-Solt-Kiskun, Somogy, Sopron, Temes, Tolna, Torontál, Ugocsa, Ung, Vas, Veszprém, Zala, Zólyom vármegyét, Fiume város területét és valamennyi horvát-szlavón vármegyét. Egyes községek kivételével felmérték Abauj-Torna, Árva, Gömör és Kis-Hont, Hont, Nógrád, Sáros, Szepes és Zemplén vármegyét, Sártory Győr vármegyét is ide sorolta. Ugyanakkor megkezdtek a munkálatokat Arad, Bars, Bihar, Borsod, Esztergom, Komárom, Krassó-Szörény, Nyitra, Pozsony, Szatmár, Trencsén és Turóc vármegyében. Ehhez képest a költségvetések szerint 1891-ben megindult Nyitra, Pozsony és Szatmár, 1906-ban Beszterce-Naszód vármegye, 1912-ben pedig Alsófehér vármegye felmérése. 1891 végére befejeződött a felmérés Esztergom, 1893 végére Borsod, 1895 végére Szabolcs, 1902 végére Pozsony, majd 1913 végére Komárom és Bihar vármegyében.<sup>3</sup>

A kataszteri felmérés előrehaladását gátolta az a körülmény, hogy időközben megfogytak a műszaki személyzet. A mérnököket ugyanakkor csak részben lehetett a részletes felmérésnél alkalmazni. 1875–1883 között a földadó-szabályozás vonta el őket a részletes felméréstől, amelynek célja volt,

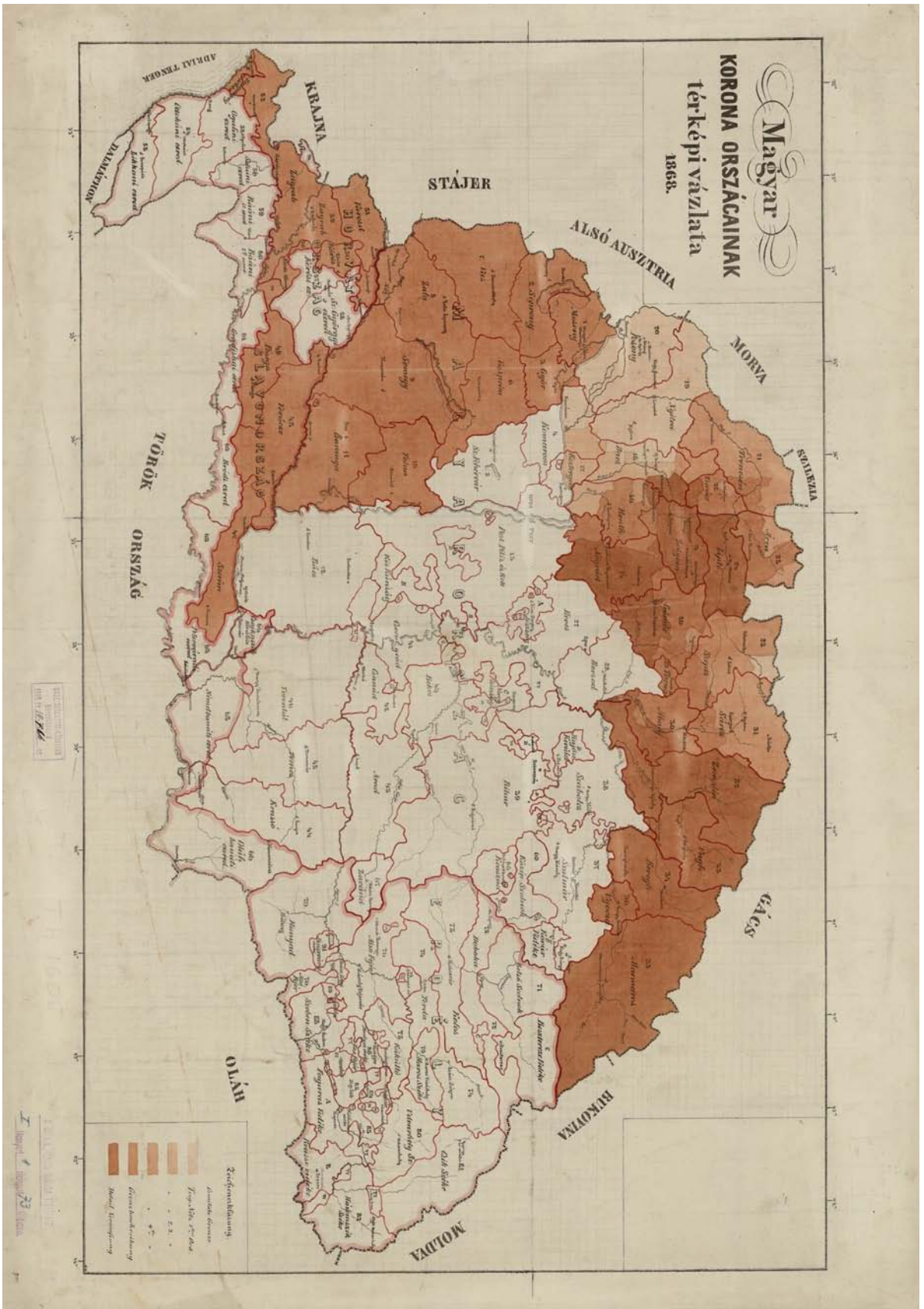
hogy a földadót a tényleges birtokos a valóságban létező adótárgy után fizesse, tulajdonképpen 1875-től vált a részletes felmérés a földadó megállapításának alapjává ott, ahol már megtörtént. A földadó szabályozásáról szóló 1875. évi VII. törvénycikk 35. §-a ezt a következőképp határozta meg: „A térfogat kiigazítása, illetőleg a birtokosok arra vonatkozó bejelentései helyességének ellenőrzése ott, hol a részletes kataszteri felmérések már megtétettek, ezen felmérési munkálatok, ahol a részletes felmérés még nem eszközöltetett, a tagosítási munkálatok, ezekhez tartozó vagy más földkönyvek és térképek, s ahol ezek sincsenek, a tényleg fennálló földadó-ideiglen behozatala alkalmával készített concretuális térképek, s egyéb segédadatok alapján történik. E célból közhatóságok és magánosok a birtokukban lévő térképeket, földkönyveket vagy azokból készült kimutatásokat a kiigazítással megbízott közegeknek térítvény mellett kiszolgáltatni, vagy azoknak megtekintésére s lemásolására módot nyújtani tartoznak.” Ennek ellenére a földadó-szabályozás sokszor ott sem a részletes felmérés alapján történt, ahol az rendelkezésre állt (pl. Dunántúl). 1883-tól a helyszínelés még további pluszfeladatokat jelentett a felmérés szervezete számára. A helyszínelés során az 1856–1881 közötti időszakból származó kataszteri részletes felmérések munkálatait a tényleges állapotnak megfelelően kiigazították. A később felmért községek közül pedig azokban hajtottak végre

(= *KK*), 1. (1892) 6:50.; SZÉKELY FERENC: A magyar országos kataszteri felmérés. (= SZÉKELY, 1893) *KK*, 2. (1893) 11:10., 12:9.; ZÁVOCZKI ADRIENN: Sártory Antal kézirat a magyarországi kataszteri felmérésről. *Catastrum*, 2. (2015) (= ZÁVOCZKI, 2015) 1:27–28.; Pénzügyministerium. Indoklás a magy. kir. pénzügyministerium 1870. évre előirányzott költségeiről és kiadásairól. 1870. évi XI. törvénycikk az 1870-ik évi államköltségvetésről. 1870. 10.; ANTALFFY ANDOR: *Országos kataszteri felmérésünk jelenlegi állása és iránya*. Bp., 1911. (= ANTALFFY, 1911) 3.; ANTALFFY, 1934. 10., 15–16.

A Keleti könyvben megjelent térképnek létezik egy kéziratos változata, amelyet az Országos Széchényi Könyvtár (OSZK) Térképtára őriz (TK 1141). A Magyar Királyi Államnyomda anyagából került a könyvtárba. Ezen térkép szerint – Keleti térképtől eltérően – a háromszögelések megkezdődtek Nyitra és Pozsony vármegye területén is, így ez a kéziratos térkép a felmérés későbbi állapotát rögzíti.

<sup>3</sup> ZÁVOCZKI, 2015. 32.; Közgűlés 1892. évi február hó 11-én. Jelentés az elmúlt év földrajzi mozgalmairól. *Földrajzi Közlemények*, 20. (1892) 48.; Az állandó kataszteri felmérés állása hazánkban. *KK*, 1. (1892) 5:43–44.; Az országos kataszteri felmérés munkálatainak állása az 1895. év végén. *KK*, 5. (1896) 10:260.; Országos kataszteri felmérés 1900-ban. *KK*, 8. (1899) 11:234.; Pénzügyministerium, Költségvetési indoklás. Állami költségvetés a Magyar Korona Országai részére az 1904. évre. 1904. 24–25.; Az országos kataszteri felmérés 1908. évi költségvetése. *KK*, 16. (1907) 10:230.; Kassa város belterületének háromszögelése. *KK*, 21. (1912) 3:114.; Az 1914–1915. évi állami költségvetés. *KK*, 23. (1914) 4:137–138.; ANTALFFY, 1934. 31.

OSZK Térképár TK 1141.



helyszínelést, ahol birtokrendezés, telepítés és egyéb nagyobb méretű birtokosztások történtek. 1885-től (1885. évi XXII. tc.) ehhez járult még a mérnöki nyilvántartás vezetése, amely az 1882-től felmért és az 1883-tól mérnökiileg helyszínelte községekben előfordult birtokváltozásoknak műszaki úton való felvételét jelentette, amelyre elsősorban ott került sor, ahol ezt a telekkönyvi betétszerkesztés, vagyis az ingatlan-nyilvántartás szükségessé tette. A telekkönyvi betétszerkesztés 1887-ben indult az 1886. évi XXIX. tc. alapján, a kataszteri mérnököknek ehhez is adatokat kellett szolgáltatniuk. Az 1890-es évektől a kataszteri felmérés mindezek mellett részt vett az államhatár rendezésében és felmérésében, a Duna hullámterének háromszögelésében és helyszínelésében is, 1900-tól pedig bekapcsolódott a nemzetközi munkálatokba, helymeghatározásokat és azimutméréseket végzett.<sup>4</sup>

1893-ban még két évtizedre, vagyis 1913-ra becsülték a részletes felmérés befejezését. Igaz, hogy Erdélyben még meg sem indították a munkálatokat, azonban az 1892. évi XXIV. tc. értelmében a birtokrendezéseket, tagosításokat a kataszteri felmérés szabályai szerint hajtották végre. Így arra számítottak, hogy ha az egész

községekre kiterjedő tagosítások megvalósulnak, akkor a kataszteri részletes felmérésben majd munkát takarítanak meg.<sup>5</sup>

1900-tól új háromszögelés alapján újból felmérték a dunántúli vármegyéket, például Győr, Moson és Sopron vármegyét, mivel a régi munkálatok a birtokrendezések, birtokváltozások és folyószabályozások (Rába, Dráva, Répce, Duna szabályozása) következtében teljesen elavultak, a telekkönyvi betétszerkesztés és a földadó-nyilvántartás nem támaszkodhatott rájuk.<sup>6</sup>

1916-ra sem sikerült felmérni az állam egész területét, csak a Magyar Királyság 78,7%-áról álltak rendelkezésre részletes kataszteri térképek. Az I. világháborúban a felmérési személyzet 64%-a teljesített katonai szolgálatot, így a kataszteri felmérések szüneteltek, a változások követése is nehézséget okozott.<sup>7</sup>

Összefoglalásképp megállapítható, hogy a Magyar Királyság részletes kataszteri felmérése nem ért a végére, a felmérés befejezését megakadályozta az I. világháború. Erdélyben épphogy megkezdődtek a munkálatok, ott birtokrendezéseket hajtottak végre a mérnökök. Ugyanakkor az ország egyes területein, például Dunántúlon új felméréseket kezdtek.

<sup>4</sup> SZÉKELY, 1893. 12:9.; Az országos kataszteri felmérés állása az 1892. év végéig. *KK*, 2. (1893) 8:12.; Az országos kataszteri felmérés 1893. végével. *KK*, 3. (1894) 11:10.; Az orsz. kat. felmérési munkálatok előhaladása és az 1896 évi munkaelőirányzat. *KK*, 4. (1895) 11:11.; Az országos kataszteri felmérés munkálatainak állása az 1895. év végén. *KK*, 5. (1896) 10:259–262. A földadókataszter a m. kir. pénzügyministerium legutóbbi tíz évi működéséről szóló jelentésében. *KK*, 14. (1905) 5:121–125.; 1875. évi VII. törvénycikk a földadó szabályozásáról. I. Ezer év törvényei (<http://www.1000ev.hu>); ANTALFFY, 1911. 3–5., 7.; ANTALFFY, 1934. 18–20., 22–29., 38–45.; GERŐ LÁSZLÓ: *Országos földmérések az állami közigazgatás szolgálatában*. Bp., 1934. (= GERŐ, 1834) 12–14., 19.

<sup>5</sup> Az orsz. kat. felmérési munkálatok előhaladása és az 1896 évi munkaelőirányzat. *KK*, 4. (1895) 11:11.; SZÉKELY, 1893. 12:9.; ANTALFFY, 1911. 6.; ANTALFFY, 1934. 20., 30.; GERŐ, 1934. 13–14.

<sup>6</sup> Országos kataszteri felmérés 1902. évi költségvetése. *KK*, 10. (1901) 11:226.; 1903. évi állami költségvetés. Országos kataszteri felmérés. *KK*, 11. (1902) 10:210.; ANTALFFY, 1934. 31.; GERŐ, 1834. 16.

<sup>7</sup> Pénzügyministerium. Indoklás a M. Kir. Pénzügyministerium 1917/18. évi költségvetéséhez. Jelentése a magyar királyi pénzügyministernek az 1917/18. évről szóló állami költségvetési előirányzat tárgyában. Bp., 1917. 29.; Kassa város belterületének háromszögelése. *KK*, 21. (1912) 3:114.; Más adat szerint 1916-ra a felmért terület aránya 81%-ra emelkedett a birtokrendezésekből, tagosításokból átvett munkarészeknek köszönhetően. ANTALFFY, 1934. 26., 45. és GERŐ, 1934. 15., 19.

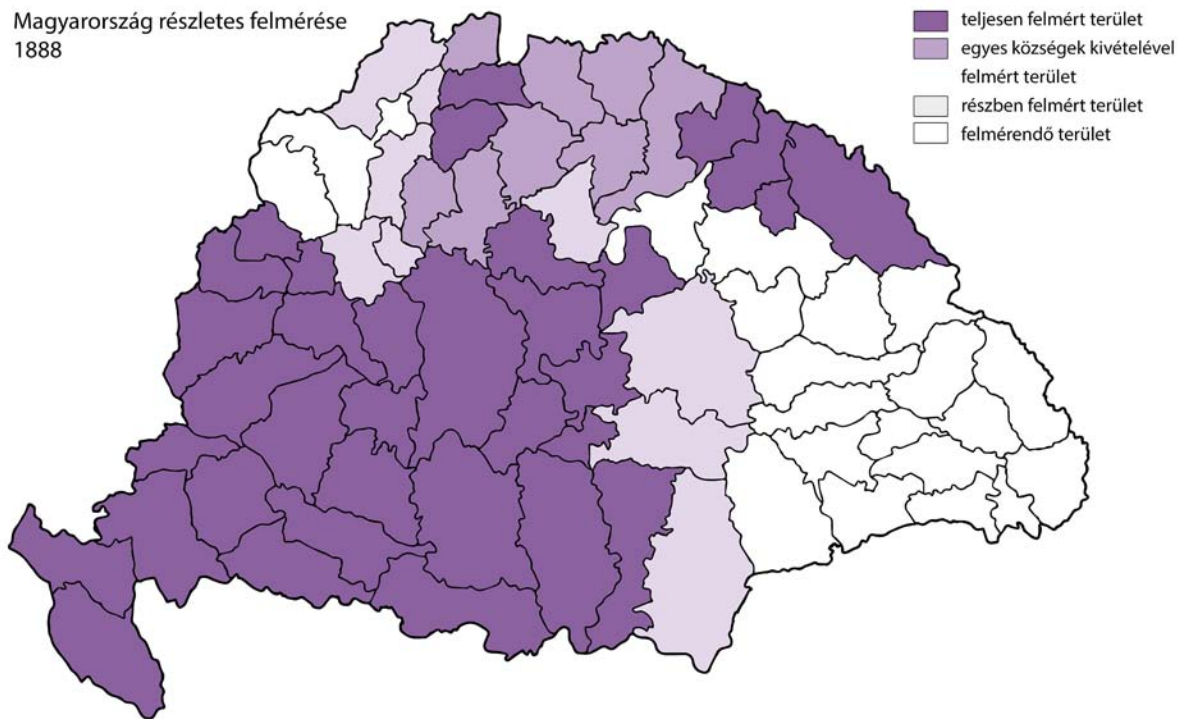
## A Magyar Királyság részletesen felmért területe

Év	%	Év	%	Év	%
1866	26,4	1895	73,7	1904	77,1
1867	33,8	1896	74,1	1905	77,2
1868	34,1	1897	74,7	1906	77,3
1875	45,7	1898	75,3	1907	77,5
1888	67,5	1899	75,8	1909	77,6
1891	70,5	1900	76,2	1910	78,2
1892	71,4	1901	76,5	1911	78,3
1893	72,4	1902	76,7	1913	78,7
1894	73	1903	76,9	1916	78,7

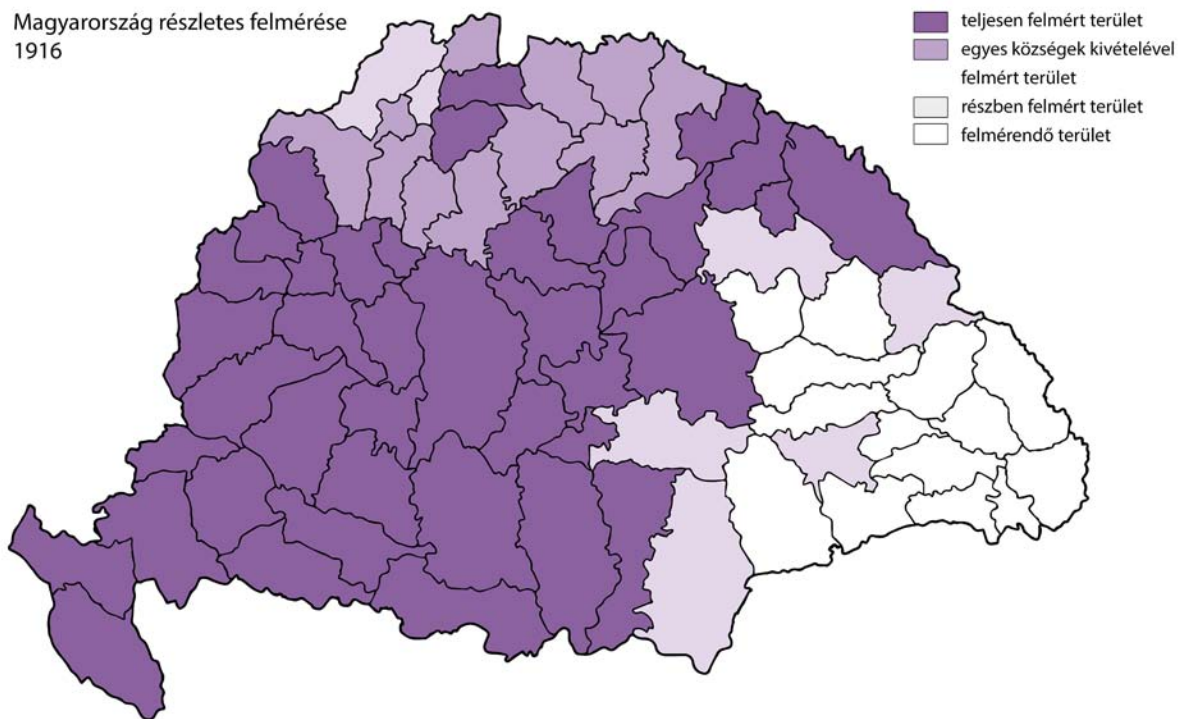
Az adatok forrásai az egyes évekre:

- 1866 Antalffy 1866-ra és 1886-ra is 26,4%-ot ad meg, az utóbbi minden bizonnyal elírás. ANTALFFY, 1934. 16., 26.; GERŐ, 1934. 8., 15.
- 1867 KELETI, 1868. 168–170.
- 1868 Pénzügyministerium. Indoklás a magy. kir. pénzügyministerium 1870. évre előirányzott költségeiről és kiadásairól. 1870. évi XI. törvénycikk a z 1870-ik évi államköltségvetésről. Pest, 1870. 10.
- 1875 TOMSISTS ISTVÁN: A kataszteri felmérésről. *Földrajzi Közlemények*, 3. (1875-) 322.
- 1888 ZÁVOCZKI, 2015. 32.
- 1891 Az állandó kataszteri felmérés állása hazánkban. *KK*, 1. (1892) 5:43.
- 1892 Az országos kataszteri felmérés állása az 1892. év végéig. *KK*, 2. (1893) 8:12.
- 1893 Az országos kataszteri felmérés 1893. végével. *KK*, 3. (1894) 11:10.
- 1894 Az orsz. kat. felmérési munkálatok előhaladása és az 1896 évi munkaelőirányzat. *KK*, 4. (1895) 11:11.; Indoklás a Magyar Kir. Pénzügyministerium 1896. évi költségvetéséhez. Állami költségvetés a Magyar Korona Országai részére az 1896. évre. Bp., 1895. 34–35.; ANTALFFY, 1934. 26.; GERŐ, 1934. 15.
- 1895 Az országos kataszteri felmérés munkálatainak állása az 1895. év végén. *KK*, 5. (1896) 10:259.; Indoklás a Magyar Kir. Pénzügyministerium 1897. évi költségvetéséhez. Állami költségvetés a Magyar Korona Országai részére az 1897. évre. Bp., 1896. 29–30.
- 1896 Indoklás a Magyar Kir. Pénzügyministerium 1898. évi költségvetéséhez. Állami költségvetés a Magyar Korona Országai részére az 1898. évre. Bp., 1897. 29.
- 1897 Indoklás a Magyar Kir. Pénzügyministerium 1899. évi költségvetéséhez. Állami költségvetés a Magyar Korona Országai részére az 1899. évre. Bp., 1898. 37.
- 1898 Országos kataszteri felmérés 1900-ban. *KK*, 8. (1899) 11:234.; Indoklás a Magyar Királyi Pénzügyministerium 1900. évi költségvetéséhez. Állami költségvetés a Magyar Korona Országai részére az 1900. évre. Bp., 1899. 26.
- 1899 Az 1901. évi költségvetés. *KK*, 9. (1900) 10:195.; Indoklás a Magyar Királyi Pénzügyministerium 1901. évi költségvetéséhez. Állami költségvetés a Magyar Korona Országai részére az 1901. évre. Bp., 1900. 28.
- 1900 Országos kataszteri felmérés 1902. évi költségvetése. *KK*, 10. (1901) 11:230.; Indoklás a Magyar Királyi Pénzügyministerium 1902. évi költségvetéséhez. Állami költségvetés a Magyar Korona Országai részére az 1902. évre. Bp., 1901. 28.
- 1901 1903. évi állami költségvetés. Országos kataszteri felmérés. *KK*, 11. (1902) 10:208.; Indoklás a Magyar Királyi

Magyarország részletes felmérése  
1888



Magyarország részletes felmérése  
1916



- Pénzügyminisztérium 1903. évi költségvetéséhez. Állami költségvetés a Magyar Korona Országai részére az 1903. évre. 1902. 27.; Más adat szerint 76%. I. GERŐ, 1934. 15.
- 1902 Pénzügyministerium, Költségvetési indoklás. Állami költségvetés a Magyar Korona Országai részére az 1904. évre. Bp., 1904. 24–25.
- 1903 Az országos kataszteri felmérés 1905. évi költségvetése. *KK*, 13. (1904) 11:200.; Indoklás a Magyar Királyi Pénzügyminisztérium 1905. évi költségvetéséhez. Állami költségvetés a Magyar Korona Országai részére az 1905. évre. 1904. 24.; Más adat szerint 76,5%. I. ANTALFFY, 1934. 22.
- 1904 Indoklás a Magyar Királyi Pénzügyminisztérium 1906. évi költségvetéséhez. Állami költségvetés a Magyar Korona Országai részére az 1906. évre. Bp., 1906. 32–33.
- 1905 Az országos kataszteri felmérés 1907. évi költségvetése. *KK*, 15. (1906) 10:241.; 1907. évi állami költségvetés. Országos kataszteri felmérés. Magyar Nemzeti levéltár Országos Levéltára (= MNL OL), S 92 Az Országos Földmérési Intézet vegyes iratai (= S 92) Rendelet gyűjteménye, 1906–1908. 38. köt. (= 38. köt.) fol. 267–272.; Indoklás a Magyar Királyi Pénzügyminisztérium 1907. évi költségvetéséhez. Állami költségvetés a Magyar Korona Országai részére az 1907. évre. Bp., 1906. 32.
- 1906 1908. évi állami költségvetés. Országos kataszteri felmérés. MNL OL, S 92 38. köt. fol. 440–444.; Az országos kataszteri felmérés 1908. évi költségvetése. *KK*, 16. (1907) 10:230.; Indoklás a Magyar Királyi Pénzügyminisztérium 1908. évi költségvetéséhez. Állami költségvetés a Magyar Korona Országai részére az 1908. évre. Bp., 1907. 34.
- 1907 Az 1909. évi költségvetés. *KK*, 17. (1908) 10:207.; 1909. évi állami költségvetés. Országos kataszteri felmérés. MNL OL, S 92 Rendelet gyűjteménye, 1909–1911. 39. köt. (= 39. köt.) fol. 125.; Indoklás a Magyar Királyi Pénzügyminisztérium 1909. évi költségvetéséhez. Állami költségvetés a Magyar Korona Országai részére az 1909. évre. Bp., 1908. 34.
- 1909 Az 1911. évi állami költségvetési előirányzat. *KK*, 19. (1910) 11:278.; 1911. évi állami költségvetés. Országos kataszteri felmérés. MNL OL, S 92 39. köt. fol. 562.; Indoklás a Magyar Királyi Pénzügyminisztérium 1911. évi költségvetéséhez. Állami költségvetés a Magyar Szent Korona Országai részére az 1911. évre. Bp., 1910. 35.
- 1910 Az országos kataszteri felmérés 1912. évi költségvetése. *KK*, 20. (1911) 10:333., 344.; Indoklás a Magyar Királyi Pénzügyminisztérium 1912. évi költségvetéséhez. Állami költségvetés a Magyar Szent Korona Országai részére az 1912. évre. 1911. 30.; Antalffy Andor 1910. április 27-én tartott előadásán 79% hangzott el. I. ANTALFFY, 1911. 3.
- 1911 Az országos kataszteri felmérés 1913. évi költségvetése. *KK*, 21. (1913) 10:330.; Indoklás a Magyar Királyi Pénzügyminisztérium 1913. évi költségvetéséhez. Állami költségvetés a Magyar Szent Korona Országai részére az 1913. évre. 1912. 32.; GERŐ, 1934. 15.; Más adat szerint az ország 79%-a volt felmérve I. ANTALFFY ANDOR: *Felmérési munkáink állása, a telekkönyvi betétszerkesztés érdekében hátralevő gyorsítása s a felmérésnek nyilvántartása*. Kézirat. Bp., 1912. Földmérési és Távérzékelési Intézet könyvtára, A 50.
- 1913 Az 1914–1915. évi állami költségvetés. *KK*, 23. (1914) 4:137.; Indoklás a Magyar Királyi Pénzügyminisztérium 1914/15. évi költségvetéséhez. Állami költségvetés a Magyar Szent Korona Országai részére az 1914/15. költségvetési évre. 1914. 32.; Más adat szerint 78,3%. I. ANTALFFY, 1934. 26.
- 1916 Pénzügyministerium. Indoklás a M. Kir. Pénzügyminisztérium 1917/18. évi költségvetéséhez. Jelentése a magyar királyi pénzügyminiszternek az 1917/18. évre szóló állami költségvetési előirányzat tárgyában. Bp., 1917. 29.

## SCHMIDT ANIKÓ

### *A kataszteri felmérés az országgyűlés előtt (1865–1868)*



Noha a kataszteri felmérés munkálatai az 1849. évi uralkodói pátens nyomán már az 1850-es években megkezdődtek a magyar állam területén, hatályos törvény hiányában a felméréseket mindvégig rendeleti úton szabályozták.<sup>1</sup> A felmérést kezdetben Bécsből irányították, és az csak a kiegyezést követően került a magyar Pénzügyminisztérium hatáskörébe.

1867 után Magyarországnak önálló államháztartást kellett létrehoznia, amely kezdetben számos gyakorlati nehézséggel járt.<sup>2</sup> A magyar kormányzat is felismerte a kataszteri felmérés – és kiváltképpen az ebből származó adóbevétel – fontosságát, egyúttal felvetődött a munkálatok törvényességének a kérdése is. Az 1865–68. évi országgyűlési ciklusban a kataszteri felmérések ügye elsősorban a földadó tárgyalása során került előtérbe a képviselőház ülésein.

A földadó ügyében felszólaló összes képviselő egyetértett abban, hogy az adó alapjául szolgáló kataszter hibás, felülvizsgálatának megkezdése mielőbb ajánlott. A korábbi felmérésekkel kapcsolatos közvélekedést kiválóan összegezte beszédében Deáky Lajos baloldali politikus, Zilah képviselője: *„Tudjuk, hogy a kényuralom, hogy állami jövedelmét szaporítsa, minél szélesebb tért keresett és szabott ki az adó alapjául, s miután ez a földterületből nem telt ki, küldöttek oly idegen, soha nem látott mérnököket, kik a földet geometrice asztalon fölmérték ugyan, de olyformán mérték fel, hogy ha arra szorítottak volna, hogy azokat, mint a tagosításnál szokott*

*történni, parcellákban kiadják, kiadni sem tudták volna, mert a láncmérés folytán talált területmennyiségnél sokkal több területet mértek, s az a kisebb területű földre felosztva adóalapul kirovatott.”<sup>3</sup> A felszólalók a kataszteri rendszer legfőbb hibáját abban látták, hogy „nem a földbirtok adóképeségének lelkiismeretes kinyomozása és hiteles megállapítása után méretett ki azon összeg, mely adó fejében a földbirtokra rovatott, hanem megfordítva, előleg meghatározotván a kivetendő összeg mennyisége, ezen mennyiséghez idomítottatott át mesterségesen a kataszter.”<sup>4</sup>*



■ Deáky Lajos, felszólalásaiban többször is a magas földadó ellen érvelt.

<sup>1</sup> A pátens teljes szövege német nyelven és magyar fordításban hozzáférhető: TUZA CSILLA: Az 1849. évi pátens a földadókataszter bevezetéséről. *Catastrum*, 1. (2014) 4:2–4.

<sup>2</sup> ERDÉLYI ANDREA: A magyar állam első költségvetési zárszámadása. A hét dokumentuma. Magyar Nemzeti Levéltár Országos Levéltára ([http://mnl.gov.hu/a\\_het\\_dokumentuma/a\\_magyar\\_allam\\_első\\_költségvetési\\_zárszámadása.html](http://mnl.gov.hu/a_het_dokumentuma/a_magyar_allam_első_költségvetési_zárszámadása.html))

<sup>3</sup> Deáky Lajos 1868. július 6-i felszólalása: CCLV. országos ülés. Az 1865-dik évi december 10-dikére hirdetett országgyűlés képviselőházának naplója. (= KN) VIII:309. Az 1861–1990 közötti országgyűlési dokumentumok, naplók és irományok online is elérhetőek az Országgyűlési Könyvtár adatbázisában. (<http://mpgy.ogyk.hu/>) A felszólaló képviselőkről bővebb életrajzi adatokkal szolgálnak az országgyűlési almanachok (<http://www.ogyk.hu/e-konyvt/mpgy/alm/almanach.html>).

<sup>4</sup> Nyáry Pál 1868. július 6-i felszólalás: CCLV. országos ülés. KN VIII:296. A képviselő a Teleki László vezette Határozati Párt tagja, Pest-Pilis-Solt-Kiskun vármegye alispánja volt.



■ Nyáry Pál (1805–1871), Pest-Pilis-Solt vármegye alispánja, képviselő, a szabadságharc idején az Országos Honvédelmi Bizottmány tagja, az 1860-as évektől a Határozati Párt egyik meghatározó alakja.



■ Borlea Zsigmond, a helytelen művelési ág meghatározása és osztályba sorozása ellen emelte fel a szavát.

Az 1850-es években kezdődő munkálatok kapcsán az országgyűlésben különösen a művelési ág meghatározása és az osztályba sorozás területén marasztalták el a Bach-korszak mérnökeit. Borlea Zsigmond, Zaránd megye nagyhalmágyi kerületének képviselője lesújtóan nyilatkozott a korábbi felmérésekről: *„Tudnék esetet mondani, hol egész községek oly kopár s csupa kőszikla földje, melyen nem csak fű, de még fácska sem terem, második, sőt első osztályba van felvéve, s e tekintetben évek előtt adattak be folyamodások, melyek mindezideig siker nélkül maradtak; s azon községek a mai napig is tömeges adóval tartoznak, amely adót akármiféle executióval sem fogja behajtani senki is, mert nincs honnan, miből, mert a túlbecsült haszontalan földön kívül más vagyonuk nincsen, ezt pedig senki, még ingyen sem, annál inkább pénzért senki sem veszi meg [...] mert azon földet, ha oda viszik is a dobot, ha el akarják is adni, mint mondom, nem veszi meg senki, mert maga a község, maga a tulajdonos szintén kész lenne azt ingyen is odaadni, csak szabadulhasson tőle s általa a túlterhelő adótól.”*<sup>5</sup>



■ Szontagh Pál (1820–1904), 1887-től a főrendiház tagja, képviselőházi alelnök (1879-ben és 1881–1887 között), belső titkos tanácsos, a reformkori Nógrád vármegye nemesi ellenzékének egyik vezetője.

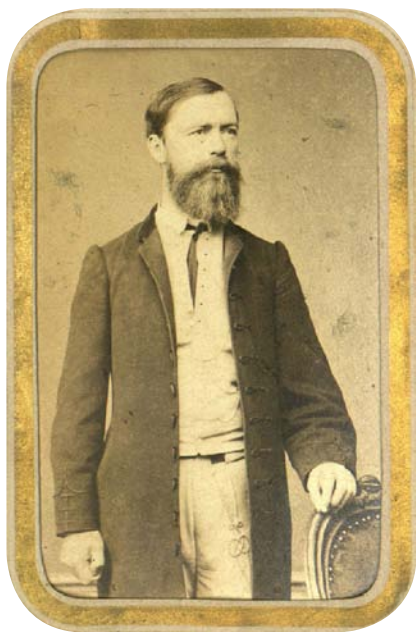
<sup>5</sup> Borlea Zsigmond 1868. július 7-i felszólalása: CCLVI. országos ülés. KN VIII:326.

Szontagh Pál, a Nógrád megyei Balassagyarmat képviselője a megyék közötti aránytalanságokra tréfás formában hívta fel a figyelmet: „elvileg is kárhozatos már a magas földadó: mit szóljanak akkor a hegyes vidék vagy más megyék fennsíkjainak lakói, hol az adózási viszonyok épp olyanok, mint az áldott Békés adózási viszonyai, ha nem rosszabbak? azon Békésnek viszonyai, melynek boldog lakója mindig megcsodálja a bihari embert, hogy háromszor szánt, mégis csak egyszer arat.”<sup>6</sup>

A képviselők szerint az erdőségekre vonatkozó adófizetési kötelezettség megállapításánál történtek a legsúlyosabb visszaélések. Miután aránytalanul magasra becsülték a belőlük származó jövedelmet, az erdőtulajdonosokat az 1860-as évek második felére már tetemes adóhátralékkal sújtották. Szaplanczay József, Máramaros megye máramarosszigeti kerületének képviselője ezért elsősorban a Bécsből érkező utasításokat hibáztatta: „a becslési eljárás körül oly hibák követték el, melyeket magok a becselő biztosok is jól láttak, észrevettek, de amin a Bécsből akkor vett utasítások nyomán nem segíthettek. Tudjuk, hogy az erdőbecsléseknél nemcsak az erdő, hanem a

mellékhaszonvételek is mindenütt figyelembe vétetni rendeltettek. Márpedig azon rengeteg erdőségeknél, hol maga az erdő haszonvehetetlen, ha még mellette a mellékhaszonvételeket fizetni kell, melyek nem léteznek azon vidékeken, hol a makk is csak minden tíz évben érik meg egyszer, ott minden évben fizessenek a mellékes haszonvételektől adót, és a legelőktől, ahová a marhával féjni nem lehet, fizetni kell, mert az utasításban ben van: ez igaztalan.”<sup>7</sup> A fennálló helyzet tarthatatlanságára hívta fel a figyelmet Pap Simon is beszédében, aki Máramaros és Magyarország északi részének hatalmas erdőségeivel kapcsolatban azt állította: „több erdőbirtokosok kérve kínálták erdeiket az államnak ingyen, csakis az adó végett; mások szabadkoztak saját erdőbirtokuktól, és a szomszédra rakták azt, csakhogy szabaduljanak erdejökkel együtt azok irgalmatlan adójoktól.”<sup>8</sup>

A földadótörvény megvitatásánál végig érzékelhető volt a nagybirtokos lobbizás adócsökkentő tevékenysége. Amikor a Fejér megyei rácalmási kerület képviselőjében jelen lévő Zichy Nándor azt indítványozta, hogy az egyes birtokosok és községek továbbra is megtehessek reklamációikat a tiszta jövedelem kiszámításával kapcsolo-



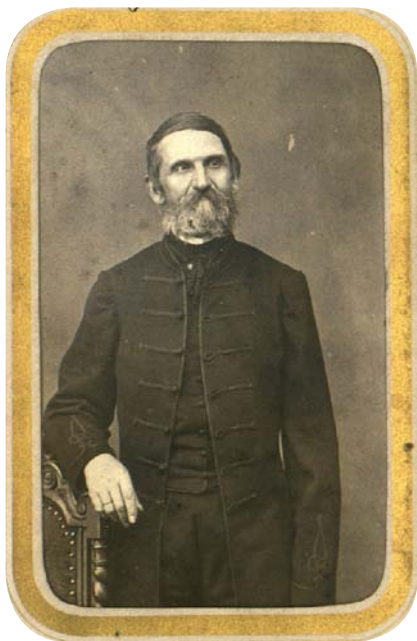
■ Szaplanczay József (1813–1879), országgyűlési képviselő, Máramaros alispánja.



■ Pap Simon görög katolikus lelkész, Máramaros megye felsővisói kerületének képviselője az elhibázott kataszteri felmérés következtében kivetett túlzott adókvetésre hívta fel a figyelmet.

<sup>6</sup> Szontagh Pál 1868. július 4-i felszólalása: CCLIV. országos ülés. KN VIII:278–279.

<sup>7</sup> Szaplanczay József 1868. július 7-i felszólalása: CCLVI. országos ülés. KN VIII:325.



■ Zichy Nándor gróf (1829–1911) az Alkotmány című napilap alapítója. 1880-tól a főrendiház tagja, 1889-től a Szent István Társulat elnöke, 1906-ban tárnokmesteri rangot kapott. Kataszteri ügyekben a nagybirtokosi érdekeket védte.



■ Lónyay Menyhért (1822–1884) pénzügyminiszter (1868–1871), miniszterelnök (1871–1872), az MTA elnöke (1871–1884). Pénzügyminisztersége alatt lépett hatályba a földadótörvény.

latban, amíg a törvényhozás a katasztert, illetve a földadó kivetési kulcsát megállapítja, Lónyay Menyhért pénzügyminiszter<sup>9</sup> a javaslatot azért utasította el, mert véleménye szerint „*egyeből nagyobb birtokosok, kik e tekintetben ügyesen tudnának eljárni, kivihetnék a reclamatiókat, az ország legnagyobb része pedig, a szegény nép ezáltal terheltetnék, mert ha az adóalap itt leszállíthatnék, csakugyan azokra kellene róni.*” Emellett felemlgette, hogy „*a dunántúli kerületben Eisenbart nevezetű úr foglalkozik ezzel [t.i. a reklamációkkal], s éppen a Zichy család birtokadójából nevezetes leszállításokat is eszközölt az előbbi időkben.*” Az egyértelmű célzást Zichy zokon vette, és viszontválaszában kijelentette: „*nincs oly törvény, mely-*

*ben valamely honpolgárnak egyéni érdeke nem volna; és ha egyéni érdek létezése a képviselő száját becsukhatná, úgy hiszem, bajos volna bármely kérdéshez is szólni.*”<sup>10</sup>

Az „elviselhetetlenül magas” és „káros” földadó leszállítása mellett érvelt Békés megye gyomai kerületének képviselője, Trefort Ágoston, aki az állami bevételben támadt részt az általános jövedelmi adó kiterjesztésével számolta volna fel, míg a többi felszólaló képviselő nem dolgozott ki efféle javaslatot, inkább csak a fennálló helyzet tarthatatlansága mellett érvelt, részint nemzetközi példákkal, részint pedig a rendkívül magas adókulccsal.<sup>11</sup> Nyáry Pál felszólalá-

<sup>8</sup> Pap Simon 1868. július 4-i felszólalását l. CCLIV. országos ülés. KN VIII:277.

<sup>9</sup> Lónyay Menyhért 1867–1870 között töltötte be a pénzügyminiszteri tisztséget, ezt követően a Monarchia közös pénzügyminisztere, majd 1871–1872 között miniszterelnök lett. Ferenc József 1871-ben grófi rangot adományozott neki. További életrajzi adatok és a róla szóló szakirodalom bibliográfiája: Lónyay Menyhért, MTA Történeti adattár. <http://mta.hu/tortenetitar?PersonId=29166>

<sup>10</sup> Lónyay Menyhért 1868. július 6-i felszólalása: CCLV. országos ülés. KN VIII:303. Zichy Nándor válasza Uo., 304.

<sup>11</sup> Trefort Ágoston 1868. július 4-i felszólalása: CCLIV. országos ülés. KN VIII:274–275. A vallon eredetű katolikus családból származó Trefort Ágoston pályafutása során számos köztisztviséget viselt, karrierje csúcsát vallás- és közoktatásügyi miniszterré történt kinevezése jelentette, amely posztot egészen 1888-ban bekövetkezett haláláig viselt. További életrajzi adatok róla itt: [http://www.bekes-archiv.hu/id-464-trefort\\_agoston.html](http://www.bekes-archiv.hu/id-464-trefort_agoston.html)

sában kijelentette: „13 millióról 1850-től 1860-ig kétszerannyira, azaz 26 millióra emelkedett fel az adókulcs, azon magaslatra, mely ijesztő már azért is, mert hozzá hasonló egyetlen alkotmányos országban sem található. Ezen magaslaton a földadó terhét viselni lehetetlen [...] Nincs oly kataszter, nincs oly legpontosabban kiszámított tiszta jövedelem, amelyre rovott 30% adó elviselhető legyen.”<sup>12</sup> Zichy Nándor a többséggel ellentétben szükségesnek látta a magas földadót: „Magyarország adóbeli jövedelmeinek csaknem kétharmad részét azon adó teszi, mely a földadóra vettetik ki, s ennek leszállítása az egész adórendszert megrázkódtatná (...) A földadót leszállítani anélkül, hogy a többi adó fel ne emelhetné, nem volnánk képesek; szükségleteinket fedezni pedig szerintem a többi adó fölemelése által sokkal károsabb hatású lenne, mint a földadónak jelenleg ideiglenes meghagyása, mely habár egyesekre nézve elviselhetetlen, általán azonban tényleg még is elviseltetett”.<sup>13</sup> Lónyay Menyhért is hasonló érveléssel védte meg a Magyarországra a kataszteri tiszta jövedelem



■ Trefort Ágoston (1817–1888), közoktatási és valóságügyi miniszter (1872–1888), 1885-től az MTA elnöke. Felszólalásában a földadó leszállítása mellett érvelt.

30%-ában, Erdélyre nézve pedig 22%-ban megállapított földadót, amelyet végül elfogadott az országgyűlés. A magyar kormánytól a korábbi-nál kedvezőbb adókat váró képviselők közül sokan csalódtak, amely talán az erdélyi érdekeket képviselő Deáky Lajos felszólalásában tükröződik a leginkább: „nem akarok osztrákabb lenni az osztráknál. Az osztrák t.i. Erdélyre nézve 10 percentre szabta meg a földadót, Magyarországra nézve pedig 16 percentre. Mikor tehát azok a nép jövedelmét szivattyúzni tudó osztrákok nem szabtak többet, akkor, megvallom, midőn azt vártam a pénzügyminiszter úrtól és a pénzügyi bizottságtól, hogy talán ezen adórendszabályok súlyát könnyíteni fogják, bámulattal látom, hogy még fölebb emelték.”<sup>14</sup>

A felszólaló képviselők különösen súlyosnak ítélték a túlzott adókiivetés miatti helyzetet Máramaros vidékén, Árva megyében és Erdélyben. Pap Simon felszólalásában az Alföldet Kánaánnak titulálta Máramarossal szemben, ahol „eme vidékek népe felének, hogy ne mondjam, háromnegyedének birtoktökeje már rég az izraelita uzsorások zsebében hever”,<sup>15</sup> több képviselő Árva megyét gazdasági tekintetben Erdéllyel állította párhuzamba. Stefanidesz Henrik, az Árva megyei bobrói kerület képviselője választókerületével kapcsolatban kijelentette, hogy bár a térség mindig is nagyon szegény volt, a korábbi császári felmérők nem hitték el, hogy nincs ott jövedelem. Javaslatában azt kérte, hogy „addig is, míg rajta egy igazságos adókataster behozatala által segítve lesz, olyan arányban vettessék ki reá az adó, mint az Erdélyben történik.” Képviselőtársa, Zmeskál Mór az Árva megyei alsókubini kerületből támogatta az indítványt, amelyhez indoklásul hozzáfűzte: „Árva megyének földje általán igen rossz; klímája igen hideg: annyira, hogy a gabona ritkán érik meg; ha megérik, októberben történik az, s így a termés igen sokáig fekszik a mezőn. S midőn így alá van vetve az időviszontagságoknak, alá van vetve az elementáris károk veszedelmének: megbocsáthatlan az, hogy Árva megye a földadóra nézve egy kategóriában

<sup>12</sup> Nyáry Pál 1868. július 6-i felszólalása: CCLV. országos ülés. KN VIII:296. A képviselő a Teleki László vezette Határozati Párt tagja, Pest-Pilis-Solt-Kiskun vármegye alispánja volt.

<sup>13</sup> Zichy Nándor 1868. július 6-i felszólalása: CCLV. országos ülés. KN VIII:298.

<sup>14</sup> Deáky Lajos 1868. július 6-i felszólalása: CCLV. országos ülés. KN VIII:310.

<sup>15</sup> Pap Simon 1868. július 4-i felszólalása: CCLIV. országos ülés. KN VIII:275–276.



■ Stefanidesz Henrik felszólalásában megyéjének adófizetési kötelezettségét kívánta csökkenteni.

áll Pest megyével.<sup>16</sup> A kívánt módosítást végül elutasították.

Nemcsak a kataszteri felmérés hiányosságainak a felismerésében, de azok kijavításának hosszadalmas és költséges voltában is egyetértettek a képviselők.<sup>17</sup> Ennek a konszenzusnak az eredményeképpen végül a földadóról szóló törvény első paragrafusában rögzítették, hogy a Pénzügyminisztérium mielőbb részletes törvényjavaslatot fog előterjeszteni a kataszteri ügyeket illetően, a földadó kivetésének, beszedésének és kezelésének eddig gyakorlatban levő szabályait pedig 1870. december 31-ig átmenetileg érvényben tartja.<sup>18</sup>

A kataszteri felmérés rögtön az első állami költségvetésben is helyet kapott. 1868-ig a közterheket országos határozatokban szabályozták, a kiegyezést követően azonban az ország visszanyerte költségvetési önállóságát. Lónyay Menyhért az első törvénnyel megállá-

pított költségvetési javaslatot 1868 áprilisában terjesztette elő a képviselőházban tárgyalásra, az erre vonatkozó törvényt (1868:XXVIII. tc.) pedig szeptember 30-án hirdették ki.<sup>19</sup> Az államköltségvetésben a pénzügyminisztérium 3 246 000 Ft-ra rúgó rendkívüli kiadásai között 544 000 Ft-ot szánt a telekzetre. A pénzügyi bizottság az alábbi megjegyzést fűzte hozzá a kataszteri tételhez: „az előirányzott 544 000 frt. összeg a jelen évre ugyan helybenhagyassék, a jövőre nézve azonban a végből, hogy az országgyűlés helyes határozatokat hozhasson, s nevezetesen az iránt is magának megnyugvást szerezhessen, hogy ezen telekzeti munkálatok csakugyan hazai viszonyaink- és céljainknak megfelelőleg vétetnek eszközlésbe: szükségesnek látszik, hogy az ezen munkálatokra vonatkozó szabályok, valamint azon eljárási módok, melyek szerint azok foganatosítatnak, nem különben az eredmények, melyek azok nyomán elértettek, a törvényhozás elé terjesztessenek.”<sup>20</sup> Innentől kezdve a kataszteri költségekről évenként szavazott az országgyűlés, ám a felméréseket szabályozó törvény elfogadásával továbbra is adós maradt.

A cikkben közölt képek az ún. Országgyűlési Albumokban találhatóak: MNL OL K 483 Polgári kori kormányhatósági levéltárak, A Miniszterelnökség fényképalbum gyűjteménye, 1.

kötet, 1864–1940 (Deáky Lajos, Borlea Zsigmond, Nyáry Pál, Szaplóczay József, Papp Simon, Zichy Nándor, Lónyay Menyhért) és a Magyar Nemzeti Múzeum Történeti Fényképtár, Az országgyűlési album képei (Szontagh Pál, Stefanidesz Henrik). Köszönet illeti a múzeumi gyűjtemény vezetőjét, dr. Lengyel Beatrix asszonyt és munkatársait, akik a képekről a digitális felvételeket jelen cikkhez elkészítették és elküldték.

<sup>16</sup> Mindkét képviselő 1868. július 6-án szólalt fel. CCLV. országos ülés. KN VIII:305–306.

<sup>17</sup> Ghyczy Kálmán komáromi, Tisza László Bihar megye tenkei kerületének és Zichy Nándor Fejér megyei képviselők felszólalása: CLXXXVI. országos ülés. KN VI:48. és CCLV. Országos ülés. KN VIII:295., 297., 300.

<sup>18</sup> 1868:XXV. tc a földadóról. A teljes szöveg megtekinthető: 1000 év törvényei (www.1000ev.hu)

<sup>19</sup> 1867:XII. tc. a magyar korona országai és az Ő Felsége uralkodása alatt álló többi országok között fenforgó közös érdekű viszonyokról, s ezek elintézésének módjáról és 1868:XXVIII. tc. az 1868-dik évi államköltségvetésről. 1000 év törvényei; TÖRÖK TAMÁS PÁL: A magyar és francia közpénzügyi szabályozás összevetése. Szeged, 2013. 17–19.

<sup>20</sup> CCCV. szám. KN V:286–287.

# ÖSSZEVONT TARTALOMJEGYZÉK



## Catastrum, 1. (2014) 1. szám

- Pályi Zsófia Kata: A Magyar Királyi Telekzeti Könyvmda Budán (2–19.)  
Schmidt Anikó: A Kataszteri Kalauz. Gondolatok az első magyar földmérési folyóiratról (20–25.)  
Török Enikő: Krokik, avagy kataszteri térképvázlatok (26–29.)  
[Reisz T. Csaba] OTKA-pályázat: Kataszteri térképek (30–40.)



## Catastrum, 1. (2014) 2. szám

- Filep Antal: Sajátos alaprajzú lakóházak a Kisalfoldon. Példa a kataszteri térképek néprajzi, építészet- és társadalomtörténeti forrásértékére (2–13.)  
Török Enikő: Felvételi előrajz, kataszteri térkép és birtokvázlat (14–21.)  
Reisz T. Csaba: Lajoskomárom kataszteri iratai (1857–1859) (22–31.)  
Závocski Adrienn: Óbuda belterületének határleírása (1874) (32–37.)  
OTKA-pályázatok: A kataszteri felmérés térképeinek és iratainak forrásfeltárása (K 105 886). Szakmai beszámoló az első évről (2013) (38–40.)



## Catastrum, 1. (2014) 3. szám

- Szántay Antal: Magyarország felmérése és leírása II. József korában (2–18.)  
Pályi Zsófia Kata: A kataszteri térképek 1869. évi jelkulcsa (19–23.)  
Schmidt Anikó: Adatbázisok a kataszteri kutatásokhoz. Budapesti cím- és lakásjegyzék (24–30.)  
OTKA-pályázatok: A magyarországi hódoltság és hódoltsági peremvidék kataszteri iratainak (tapu defter) feldolgozása (K 108 919) (31–44.)



## Catastrum, 1. (2014) 4. szám

- Tuza Csilla: Az 1849. évi császári pátens a földadókataszter bevezetéséről (2–4.)  
Filep Antal: Osztott beltelkű települések Moson megyében (5–21.)  
Török Enikő: Mérőföldlapok, avagy földművelési térképek (22–28.)  
Schmidt Anikó: A panasztétel joga: a felszólalási jegyzékek (29–35.)  
Závocski Adrienn: A Zahajkievicz/Zsadányi mérnökcsalád pályafutása (36–40.)

## CATASTRUM 2014

### SUMMARY

#### Catastrum, Vol. 1. (2014) Nr. 1.



**PÁLYI Zsófia Kata: The Hungarian Royal Cadastral Lithographic Printing House in Buda.** After the Austro-Hungarian Compromise (1867) the Hungarian cadastral surveys gained more stress, thus the Hungarian royal cadastral lithographic printing house was founded in 18, Fortuna Street in Buda Castle in 1868. The maps of the royal manors, as well as the state police, towns, military administration and traffic maps were printed in this house. In 1870 the Hungarian royal cadastral lithographic printing house merged with the Hungarian State Printing House.



**SCHMIDT Anikó: The Kataszteri Kalauz. Reflections on the First Hungarian Cadastral Survey Periodical.** The *Kataszteri Kalauz*, the first Hungarian cadastral surveying periodical, was published every two weeks between 1875 and the summer of 1877. The aim of the periodical was to help cadastral surveys by informing stakeholders and commenting the legal regulations of the Survey Act VII of 1875.



**TÖRÖK Enikő: Cadastral Sketch Maps or Croquis.** In the second half of the 19th century various sketch maps were drawn during the cadastral surveys in Hungary, among others, croquis mostly at a scale of 1:28 800. German croquis of individual cadastral communities from the 1850s and Hungarian ones from the 1870s represent the fields and their land use. In the tables, belonging to the sketches, field names with their land use and area are given.



**[REISZ T. Csaba:] HSRF programs. The Source Exploration of the Cadastral Survey Maps and Documents (K 105 886)** The research group of the National Archives of Hungary explores and registers in a database the whole collection of the S 79 cadastral documents, moreover, about the 40% of the survey drawings, 39,000 sheets are digitised during the three-year period of the HSRF Project (2013–2015). The sources and the literature concerning the organisation and the history of the cadastral survey are explored, organised and published. The HSRF project finances 2-3 young explorers' work in the area in 4-6 hours daily, as well.

#### Catastrum, Vol. 1. (2014) Nr. 2.



**FILEP Antal: Dwelling Houses with Special Layouts in the Little Hungarian Plain. Cadastral Maps as Sources of Ethnography, Architecture and Social History.** According to the traditional Hungarian architectural design, dwelling houses were built lengthwise of the parcels. These layouts were quite simple: a unity of a room-kitchen-pantry that could be expanded with farm buildings. Where the descendants and the great-great-grandparents lived under the same roof and ran the family farm together, the expansion of the dwelling area was needed. The problem was solved by building another room (and kitchen) to the already existing home, parallel to the street. These house types appeared in the 17th century. Similar Austrian, Slovakian, Moravian layouts are known. Analysis of the cadastral maps reveals the former spread of these special layouts.

**TÖRÖK Enikő: Field Sketches, Indication Sketches and Cadastral Maps.** The detailed, land parcel survey of Hungary began in 1856. Three kinds of maps at a scale of 1:2880 were produced: field sketches, indication sketches and cadastral maps. Field sketches were free-hand drawings of the area, drawn up in the field using the 'à la vue' method, they included the name and the place of residence of the land owners. Original cadastral maps were produced with the plane-table method, with triangulation, and contained among others the lot numbers. Indication sketches

were copied from the original cadastral maps, and showed the name and the place of residence of the land owners, in addition to the lot numbers.

**REISZ T. Csaba: The Cadastral Documents of Lajoskomárom (1857–1859).** The cadastral documents (maps and other documents) prepared during the temporary as well as the detailed cadastral surveys necessary for the land tax introduced in Hungary in 1850 are perfect sources of family, settlement, economy, social and folklore studies. However, due to the unexplored status of the documents, they have not been used to their full extent. Since 2007 the number of online digitised cadastral maps has been expanding, however their information can only be partially used. For the total exploration the cadastral documents can be used, their source value, as well as their types can be studied via the cadastral document samples of Lajoskomárom.



**ZÁVOCZKI Adrienn: Border Description of Óbuda (1874).** A special border description and sketch map prepared by the engineer Josef Traupmann is preserved in the National Archives of Hungary. The survey instructions order the survey of the village borders, however this source shows the inside and outside part of the border line. Both the engineer who made this border description and the source type are discussed in details in this study. Beyond that, the document text can be read in a letter-perfect transcription.

**[REISZ T. Csaba:] HSRF programs. The Source Exploration of the Cadastral Survey Maps and Documents (K 105 886) Professional report of the first year (2013).** Despite the late purchase of the IT tools the exploration and data processing of the cadastral documents (S 79) by the research group of the National Archives of Hungary was conducted according to the plans, the objectives were completed pro rata. The digitisation of the map sheets and the cadastral documents, the collection of the literature and the exploration of the personnel database have started. The cadastral literature has been digitised (16,000 pages).

### **Catastrum, Vol. 1. (2014) Nr. 3.**



**SZÁNTAY Antal: Surveys and Description of Hungary under Joseph II.** The articles recounts and analyses four important actions of description and survey of Hungary under the reign of Joseph II, the military mapping, the population census, the regular reports of the royal commissars, and the first cadastral land survey. All these produced historically valuable data, statistics and maps, which were meant to be used for improvements in government actions and social-economic reforms. Since these surveys and descriptions were uniform in the Habsburg Monarchy, they served also for incorporation and control of Hungary.

**PÁLYI Zsófia Kata: The Legend from 1869 for the Cadastral Maps.** The Instruction for Conveying Cadastral Survey handbook was printed in the Hungarian State Printing House in Buda in 1869. Since its print the cadastral work was completed accordingly, thus the instruction is one of the main sources of the survey. The instruction provides a legend for the field sketches, the cadastral maps and the indication sketches, which contains the thesaurus of the signs, the explanatory texts as well as the list of abbreviations used on the maps.

**SCHMIDT Anikó: Databases of the Cadastral Researches. The Address Register of Budapest.** The Budapest Address Registers containing 30 digitized volumes are available online from the summer of 2013. The oldest among them was issued in 1873. The database can be successfully used for some aspects of cadastral researches, it is a great help to identify the German named streets of Budapest and the cadastral authorities together with their employees, who possessed addresses in Budapest.



**[SZEPESINÉ Simon Éva:] HSRF programs. The Exploration of Cadastral Surveys (tapu defter) of the Ottoman Hungary and the Periphery of the Occupied Region (OTKA K 108 919) (31-44.)** The Ottoman Empire regularly estimated the taxability of settlements and population in Ottoman Hungary and its periphery during the 16-17th centuries in order to operate its land-tenure system and to collect imperial taxes. The conscriptions of the sanjaks, timar-donations, daily notes on donations, and conscriptions of taxable population served this purpose. The National Archives of Hungary and the Institute of History in the Research Centre for the Humanities of HAS decided to launch a joint, multidisciplinary and multiinstitutional cooperation for translating, processing and storing these sources in a database in order to visualize data and make source-types, trends and phenomena comparable.

#### **Catastrum, Vol. 1. (2014) Nr. 4.**



**TUZA Csilla: Die Kaiserliche Patent von 1849 über die Einrichtung des Grundsteuerkatasters.** Eines der wichtigsten Elemente der Einführung des Grundsteuerkatasters in Ungarn war das kaiserliche Patent vom 20. Oktober 1849. Der einheitliche Kataster wäre für die Bestimmung einer neuen, vermögensbezogenen Steuerleistung grundlegend gewesen. Das Patent von 1849 erzielte eine vorüberlegende Lösung dieses Problems.

**FILEP Antal: Shared Inlot Settlements in Moson County.** In several parts of Hungary farming families possessed two inlots, one for the dwelling house, the barn, possibly the toolshed and one for the livestock buildings. The residential yards and the farm yards were separated. In Western-Hungary, in Moson County the hay barns were segregated from the parcels of the dwelling area. Cadastral maps enable the most accurate analysis ever made of these shared parcels. Today this phenomenon cannot be examined competently without the cadastral maps. The Central-European dimensions of this type of research are self-evident.

**TÖRÖK Enikő: Agricultural County Maps.** The small-scale (1:36 000) agricultural county maps of Hungary were compiled from cadastral maps for administrative purposes after the detailed survey of the cadastral communities. They are preserved in two institutions, in the National Archives of Hungary and in the Museum of Ethnography. Unfortunately these collections are not complete, maps did not survive from every county.

**SCHMIDT Anikó: The Right to Complain: the Claim Lists.** The research of the claim lists shows a new aspect of the cadastral surveys: it points out the mistakes made during the survey, and the changes between the survey and the complaint. The handling of the claims provides an insight into the mechanism of the cadastral surveys.

**ZÁVOCZKI Adrienn: The Zahajkievicz/Zsadányi Engineer Family's Career.** The study based on archival and bibliographical sources discusses cadastral engineers Ármin Zahajkievicz's and his son's, Ármin Josef Zsadányi's career. The most important source types about the cadastral engineers are the tables of classification and service. These tables show not only hierarchical ranks but also details of private life.

*Translated by SZERÉNYI Ildikó, DÉCSI Delinke and REISZ T. Csaba*

## ZÁVOCZKI ADRIENN

### *Sártory Antal kézírata a magyarországi kataszteri felmérésről*



Sártory Antal 1829. szeptember 10-én a Fejér megyei Rácszentpéteren (ma Ercsi része) született. Középiskolai tanulmányait a pécsi líceumban végezte jeles eredménnyel 1847-ben. Részt vett az 1848/1849. évi szabadságharcban mint honvéd vadászhadnagy, ezért a világosi fegyverletétel után több társával együtt őt is besorozták az osztrák hadseregbe. Innen rövid idő után hazaengedték és így befejezhetette mérnöki tanulmányait a Pesti Egyetemen, ahol 1852-ben oklevelet szerzett. Rövid ideig magánmérnökként dolgozott, majd ezt követően, még 1852-ben az ideiglenes kataszteri felmérésnél, majd 1856-tól a részletes felmérésnél alkalmazták.<sup>1</sup>

Sártory 1860-ban feleségül vette Sauloveci Kiss Reginát (1840–1912), négy gyermekük született: Szidónia (1868–1916), Imre (1868–1910), Antal László és Donáta. A fiúk közül Antal László pénzügyi tanácsosi tisztséget töltött be a Magyar Királyi Államnyomdánál 1907–1918 között. Imre édesapja nyomdokaiba lépve mérnöknek tanult és a kataszteri főmérnöki pozícióig jutott, azonban elhúzódó betegsége megakadályozta abban, hogy hivatali karrierjét tovább folytassa, így 1909-ben ideiglenesen nyugdíjazták, egy évvel később pedig elhunyt.<sup>2</sup> Sártory Antal családjával 1881-ben Budapes-

ten az Országház utca 119-ben, 1882–1884 között az Országház utca 9-ben és 1885–1886-ban az Országház utca 7-ben lakott, majd 1888-ban az Úri utca 38-ban, ahol ő haláláig, családja pedig 1897-ig élt. Ezt követően özvegye az I. kerület, Tárnok utca 6-ba költözött.<sup>3</sup>

Sártory Antalt 1868-ban felmérési felügyelőnek nevezték ki a 6. felmérési felügyelőséghez Debrecen városába és ezzel egy időben tagja lett a Magyar Mérnök Egyesületnek is.<sup>4</sup> 1870–1875 között ő vezette Buda és Óbuda belterületének részletes felmérését, amelyre az 1870-ben megalakult Fővárosi Közmunkák Tanácsa adott megbízást. 1878-ban pénzügyi tanácsossá, 1883-ban pedig pénzügyminiszteri osztálytanácsossá nevezte ki az uralkodó, majd 1884-től számtanácsosi beosztásban működött az Állandó kataszternél nyugalmazásáig, 1895-ig.<sup>5</sup> 1887-ben az osztálytanácsost az illető állomány I. fizetési osztályába sorolták, 1894. december 9-i ülésén pedig személyi pótlékanak felemeléséről döntött a Minisztertanács.<sup>6</sup>

Sártory Antal talán egyetlen ismert arcképet (e folyóirat címlapján) Marastoni József készítette 1892-ben, a litográfiát Sártory állami szolgálatba lépésének 40. évfordulója alkalmából a Légrády Testvéreknél sokszorosították

<sup>1</sup> RAUM FRIGYES: Magyar földmérő dinasztíák. *Földmérő*, 31. (1985) 3–4:21. Vegyesek. *Kataszteri Közlöny* (= KK), 1. (1892) 10:87–88. Magyar Műszaki Múzeum, 1921–1937. *A Magyar Mérnök- és Építész-Egylet Közlönye*, 71. (1937) 3–4:26.

<sup>2</sup> Személyi hírek. *Pénzügyi Közlöny* (= PK), 34. (1907) 8:171. *Magyarország tisztí cím- és névtára*. Bp., 1918. 191. Vegyesek. KK, 16. (1907) 4:125. Vegyesek. KK, 18. (1909) 5:142. Vegyesek. KK, 19. (1910) 2:60. Sártory Antalnak, feleségének és fiának, Imrének a gázsjelentése megtalálható az Országos Széchényi Könyvtár gázsjelentés-gyűjteményében.

<sup>3</sup> *Budapesti cím- és lakásjegyzék*, 1. (1881):230., Uo. 2. (1882):586., Uo. 3. (1884):606., Uo. 4. (1886):670., Uo. 5. (1888):423., Uo. 6. (1890):739., Uo. 7. (1892):687., Uo. 8. (1894):728., Uo. 9. (1897):856.

<sup>4</sup> Vegyesek. KK, 1. (1892) 10:88. Az egyesület tárgyalásai. *A Magyar Mérnök-Egylet Közlönye*, 2. (1868) 5:449. RAUM FRIGYES: A kataszteri felmérési szervezet a kiegyezés után. *Földmérő*, 31. (1985) 2:36.

<sup>5</sup> Budapest, 25. (1987) 1:22. Személyi hírek. PK, 5. (1878) 12:153. Személyi hírek. PK, 10. (1883) 51:1060. *Magyarország tisztí cím- és névtára*. Bp., 1873:130., Uo. 1875:106., Uo. 1884:127., Uo. 1886:161., Uo. 1887:161., Uo. 1888:209., Uo. 1889:210., Uo. 1890:180., Uo. 1891:180., Uo. 1892:184., Uo. 1893:184., Uo. 1894:190., Uo. 1895:190.

<sup>6</sup> Személyi hírek. PK, 14. (1887) 6:69. *Minisztertanácsi jegyzőkönyvek, 1867–1944*. Az 1894. 12. 9-i egyes napirendi pontok megtekinthetők <http://adatbazisokonline.hu/adatbazis/minisztertanacsi-jegyzokonyvek-1867-1944/adatlap/57428>

munkatársai. A jubileum alkalmából a kataszteri felmérés tisztviselői, élükön Kőszeghy Antal királyi tanácsos, központi felmérési felügyelővel 1892. november 15-én üdvözölték az ünnepeltet és egy ezüstből készült művészi kivitelű tintatartót nyújtottak át neki, amely a mérnöki foglalkozást kifejező miniatűr műszerekkel volt díszítve, este pedig bankettet rendeztek a tiszteletére az Európa Szállóban.<sup>7</sup>

Sártory részt vett abban a Kossuth Lajos halálhírére (1894. március 20.) szerveződött országos akcióban, amely egy budapesti Kossuth-szobor felállítását tűzte ki célul és a Pesti Hírlapban meghirdetett adakozáshoz 5 forintot ajánlott fel.<sup>8</sup>

Az osztálytanácsost 1896. február 9-én, életének 66. évében érte a halál, az egykori Németvölgyi temetőben<sup>9</sup> helyezték végső nyugalomra. Sártory Antal hagyatékának egy részét fia, László özvegye 1937-ben felajánlotta a Magyar Műszaki Múzeumnak. Ez a múzeum jelenleg Kassán van, mert a gyűjteményt odavitték, amikor az 1938. november 2-i első bécsi döntés hatására a Felvidéket visszacsatolták Magyarországhoz. A II. világháborút követő területrendezések után Magyarország visszakapta az anyag egy részét, de a Sártory-hagyatékról jelenleg pontos ismeretekkel nem rendelkezünk.<sup>10</sup>

Sártory munkája során az 1850-es években

részt vett például Pest-Pilis-Solt-Kiskun, Bács-Kiskun, Jász-Nagykun-Szolnok, Fejér, Borsod-Abaúj-Zemplén és Heves megyék ideiglenes felmérésében, amelynek dokumentumait elsősorban az Országos Széchényi Könyvtár (OSZK) Térképtára őrzi. 1856 után Sártory dolgozott többek között a Veszprém megyei Dáka, Devecser, Pápasalamon és Adásztevel, az 1860-as években a Máramaros megyei Havasmező és Szaplonca részletes felmérésén. Felmérési felügyelőként az 1870-es években közreműködött Debrecen területszámítási jegyzőkönyvének, Hajdúböszörmény kataszteri telekkönyvének, területszámítási jegyzőkönyvének és felvételi előrajzának munkálataiban.<sup>11</sup>

Sártory Antal a Kataszteri felmérés ismertetése című kéziratában arra vállalkozott, hogy bemutassa a kataszteri felmérés folyamatát a kezdetektől a saját koráig, 1889-ig. Nemcsak az egyes munkafolyamatokról és az ahhoz szükséges szakmai háttérmunkálatokról írt, hanem szót emelt írásában az ellen is, hogy lecsökkentették a hivatalban lévő mérnökök számát. Kiemelte, hogy a kataszteri felmérésben részt vevő mérnökökre egyre több munkafolyamat hárul, mint például a nyilvántartás vezetése és a helyszínelés, amelyek miatt saját szakmai feladatukat nem tudják ellátni, aminek következtében a felmérési munkálatok nem haladnak a

<sup>7</sup> A litográfiát a Magyar Nemzeti Múzeum (Történelmi Képcsarnok) engedélyével közöljük. Vegyesek. KK, 1. (1892) 10:87. Az Európa Szállót az egykor a Lánchíd pesti hídfőjénél álló Weiser-házból és Ullmann-palotából alakították ki 1850-ben, nevét az Európa elrablását ábrázoló szobráról kapta. Miután az épület a II. világháborúban súlyosan megsérült, 1962-ben lebontották. GERŐ LÁSZLÓ: Budapest műemlékmérlege 1945 után. Horler Miklós hetvenedik születésnapjára. Tanulmányok, Szerk.: LÖVEI PÁL. Bp., 1993. 481.

<sup>8</sup> Szobrot Kossuthnak! Pesti Hírlap, 16. (1894) 81:7–8., 122:7.

<sup>9</sup> A Németvölgyi temető 1885-ben nyílt meg és a budaiak egyik nyugvóhelye volt. 1912-ben bezárták, de a II. világháború végén átmenetileg ismét megnyitották. A Tabáni temetőből is helyeztek ide 1849-es honvédkatonákat. A temetőt 1970-ben végleg bezárták az akkoriban kezdődő MoM létesítmények építése miatt, a benne nyugvó halottakat a környező temetőkbe helyezték át. Napjainkban az egykori temető helyén a Gesztenyés Park, a Budapesti Kongresszusi Központ és a MoM sportlétesítménye található. Budapest, 15. (1977) 5:17.

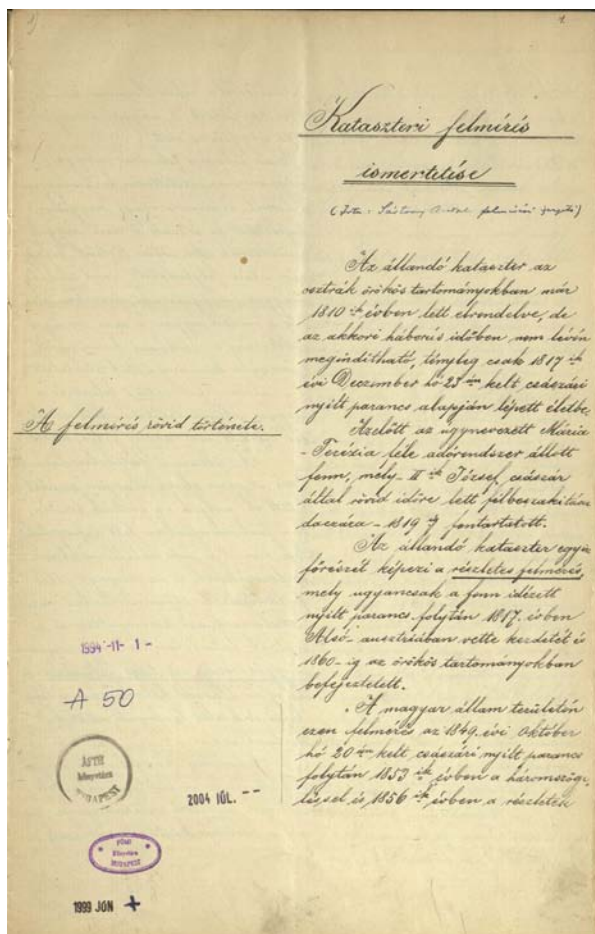
<sup>10</sup> Napi hírek (halálozás). Pesti Hírlap, 18. (1896) 41:11., Megemlékezés Sártory Antalról. KK, 5. (1896) 2:33–34. Társulati ügyek. Természettudományi Közlöny, 28. (1896) 319:155., Magyar Műszaki Múzeum, 1921–1937. A Magyar Mérnök- és Építész-Egylet Közlönye, 71. (1937) 3–4:26. Az információért köszönet a Magyar Műszaki és Közlekedési Múzeum munkatársának, Csáki Krisztina kabinetvezetőnek.

<sup>11</sup> OSZK Térképtár K 132, K 707 A 1–7., K 1 254 A 1–9., K 707 A 8–19., K 593 A 1–4., K 438 A 30., K 705., K 338 A 1–12., K 663 A 9–11., K 438 A 1–29., K 790 A 1–16., K 796 A 1–2., K 1 208 A 1–3., K 890, K 869 A 1–17., K 869 A 22–27., K 1 357 A 15., K 1 392 A 32., K 1 353 A 1–5., K 392 A 1–3., K 1 392 A 1–31., K 1 392 A 33–34., K 1 201., K 28 A 1–10., K 507 A 1–4., K 507 A 5–10., a Bv jelzeten számos dokumentum található, ezek közül néhány példa: Bv 1904., Bv 1 985/1–6., Bv 1 480/1–8., Bv 923/1–13., Bv 746/1–6., Bv 1 326/1–11. ; Magyar Nemzeti Levéltár Országos Levéltára, S 79 Kataszteri gyűjtemény, Iratok, 1415/1–2., 4., No. 1416/5., No. 1503/1–2., 4–5., No. 1766/1–2., No. 1771/2–3., No. 385/6., No. 389/1., 3., 5., S 78 Kataszteri gyűjtemény, Térképek, 282. téka Dáka 1–18., 278. téka Adásztevel 1–10.

kívánt ütemben. Írásának végén összegezte az eddig elért eredményeket és kitért a még felmérni kívánt területekre is, illetve meghatározta a korábbi tapasztalatok alapján, hogy a jelenlegi mérnöki gárdával hány év szükséges a munkálatok teljes körű befejezéséig. Tehát igyekezett számokkal is a felmérésben résztvevők munkájának szükségességét hangsúlyozni, kéziratának záró soraiban is a hivatali állomány növelését sürgette.

A kézirat könyvatosan sokszorosított, és bizonyára szakmai háttéranyag volt a felmérés szervezeti fejlesztésére tett törekvések számára, erről pontosabb információval nem rendelkezünk. Tekintettel arra, hogy az anyag a szélesebb olvasóközönség előtt nem lehet ismert, mert nem találtuk annak nyomát, hogy megjelent volna önálló formában vagy valamely periodikában, ezért most annak közreadására vállalkozik a Catastrum.<sup>12</sup>

A dokumentumot a modern forráskiadási szempontok figyelembevételével, az értelemnek és a mai helyesírásnak megfelelő központozással, de a korabeli szóhasználat megtartásával és betűhív átírással közlöm.<sup>13</sup>



### Kataszteri felmérés ismertetése (Írta: Sártory Antal felmérési igazgató)

Az állandó kataszter az osztrák örökös tartományokban már 1810-dik évben lett elrendelve, de az akkori háborús időben nem lévén megindítható, tényleg csak 1817-dik évi december hó 23-án kelt császári nyílt parancs alapján lépett életbe.

#### A felmérés rövid története

Azelőtt az úgynevezett Mária Terézia-féle adórendszer állott fenn, mely – II-dik József császár által rövid időre lett félbeszakítása dacára – 1819-ig fenntartatott.

Az állandó kataszter egyik fő részét képe-

zi a részletes felmérés, mely ugyancsak a fenn idézett nyílt parancs folytán 1817. évben Alsó-Ausztriában vette kezdetét és 1860-ig az örökös tartományokban befejeztetett.

A magyar állam területén ezen felmérés az 1849. évi október hó 20-án kelt császári nyílt parancs folytán 1853-dik évben a háromszögeléssel és 1856-dik évben a részletek felmérésével a néhai soproni kerületben kezdődött és Magyarországon 1861. évig folytatott.

Ezen évben a felmérés Magyarországon beszünttetetvén, kizárólagosan a horvát-szlavónországi megyékre terjesztetett ki és csakis ezen megyék területeinek 1864. évben

<sup>12</sup> Földmérési és Távérzékelési Intézet (FÖMI) könyvtára, A 50., Ezúton mondunk köszönetet a FÖMI-nek, hogy a művet rendelkezésünkre bocsátotta és a digitalizálását engedélyezte.

<sup>13</sup> BAK BORBÁLA: A XVI–XVIII. századi magyar nyelvű források kiadása. *Fons*, 7. (2000) 1:91–137.

történt befejezése után folytatott ismét tovább Magyarország északi részeiben 1866-ig, amidőn ugyanis ezen országos intézmény az előbbeni kormánytól a magyar kormány által átvétetett, s amióta a kataszteri felmérés a magyar állam területén félbeszakítás nélkül mai napig folytatottatik.

Az állandó kataszter hazánkban is azon elvek alapján rendeltetett el, melyek az osztrák birodalom tartományaiban tett tapasztalatok szerint és más külállamokban is célszerűnek és az anyagi jólét fejlődésének előmozdítására nézve alkalmasoknak bizonyultak, és e célból határozottatott el egyszersmind Magyarország részletes felmérése is, hogy az állandó kataszterhez a tényleges és biztos térfogati adatokat szolgáltatassa.

Azonban ezen felmérés minden szükségesége mellett sem válhatott nálunk népszerű intézménnyé, mivel a birtokos közönség azt csak a földadó érdekében életbe léptetett oly közigazgatási intézménynek tekintette, melynek csak terhes voltát érezte, de közigazgatási rendeltetését fel nem ismerte, annak előnyeit fel sem használta, hanem az iránt mint idegen intézmény iránt nagy közönnyel és tartózkodással viseltetett.

Ily kedvezőtlen körülmények között tehát a kataszteri felmérés minden hasznossága mellett sokáig nem fejlődhetett produktív intézménnyé, minthogy a mérés által nyert pontos területek az adómunkálatokhoz azonnal fel nem használtattak, hanem az elévülésnek engedettek át, és amennyiben ezen intézmény folytonos hányattatásoknak lévén kitéve, inkább csak tengődött, sőt több ízben megszüntetése is kérdésbe jöven, a megsemmisüléséhez is közel állott.

Csak az alkotmányos kormányzat visszaálltával kezdődött a kataszteri felmérés iránt nálunk a közérdekeltség feltámadni, amidőn ugyanis az adómunkálatok és a hitelleltekönyvek helyesbítése, illetőleg újjászervezése érdekében, de máskülönb az ország felmérése – a tudomány és állam ismerete – szempontjából is szükségesnek mutatkozott.

A magyar kormány ugyanis el nem zárhatóan ezen fontos okok elől, a kataszteri

felmérés folytatását határozta el és ezen intézményt rendszeresítette s az ország viszonyaihoz képest fejlesztette.

Nevezetesen intézkedett aziránt, hogy a felmérési személyzet azontúl csak hazai erőkkel egészítették ki, és hogy ezen személyzet az állami tisztviselők sorába felvétessék; intézkedett továbbá aziránt is, hogy a részletes felmérés – a graficus háromszögelés megszüntetése mellett – kizárólag csak háromszögméretileg meghatározott pontok alapján, és pedig a magasságmérésekkel is kiegészítve, lehetőleg a legnagyobb pontossággal hajtassék végre és a közigazgatás érdekében hasznosíttassék.

De felébredt azóta a felmérés iránti közérdekeltség egyszersmind a nagyközönségnél is, miután most már nemcsak az adómunkálatokhoz s azok nyilvántartásához és a hitelleltekönyvi betétek szerkesztéséhez szolgáltatja biztos térfogati adatait, hanem egyszersmind sok más irányban is hasznot nyújt és igénybe vétetik; amennyiben ugyanis a háromszögméret pontok, kataszteri térképek és telekkönyvek úgy egészben, mint kivonatban – bárki által hiteles másolatban megszerezhetők lévén – a vízszabályozásokhoz, vasúti előmunkálatokhoz, erdő és jószágok rendezéséhez, üzemtervekhez, ártérfejlesztésekhez, bányauzletekhez, tagosításokhoz és elkülönítésekhez s. a. t. tényleg felhasználtatnak; sőt az alkotmányos élettel megindult közigazgatási fejlődés folytán a felmérési munkálatok jelenleg már annyira kerestetnek, hogy a mindinkább növekedő közérdekeltség által támadó igények minden irányban már teljesen ki sem elégíthetők.

Ki nem elégíthetők pedig azon okból, mert az időközben különben is megfogyatkozott felmérési személyzet költségkímélés szempontjából nem egészítették ki oly mérvben, aminőben az leapasztatik azáltal, hogy részben a helyszíneléshez (az elévült felmérések helyesbítéséhez), részben pedig a nyilvántartáshoz alkalmaztatik; igen természetes tehát, hogy a személyzet azon része, mely sajátlagos foglalkozásától elvonatik, a felmérést illetőleg eredményeket fel nem mutathat, és hogy ennélfogva ezen eredmények illetően való foko-

zatos csökkenése mérvében az ország területének felmérése is elodáztatik.

De forogjanak fenn bármily körülmények is, annyi tényleg bizonyossá lett, hogy a kataszteri felmérés jelenleg már oly köz- és magányértékű fontossággal bír, hogy az többé – az általános szellemi haladás és anyagi fejlődés folytán – nálunk sem lesz mellőzhető, hanem inkább mint oly elkerülhetlenül szükséges országos intézmény lesz fenntartandó, mely a reáfordítandó költségen kívül még az eddigénél is több figyelmet érdemel.

### Törvényszerűsége

A kataszteri felmérés ugyan csak rendeleti úton hajtatik végre, azonban létezésének jogsultságát azon országgyűlési határozatokban leli, melyek szerint költségei évenként megszavaztatnak.

A kormány 1872. évben ugyan benyújtott egy törvényjavaslatot, mely az 1873. évi november hó 18-án tartott 167-dik országos ülésén általában és részletesen tárgyalva lett és el is fogadtatott, de egyúttal a pénzügyminiszter utasított, hogy a nyilvántartásról minél előbb, s mindenesetre oly időben nyújtana be törvényjavaslatot, hogy az a ház által tárgyalatván, [a] kataszteri felmérésről szóló törvényjavaslattal egyidejűleg terjesztessék szentesítés alá.

Minthogy azonban az 1868-dik évi XXV. tc. 1-ső szakasza értelmében az adórendszernek törvényhozás útján leendő megállapítása iránt egy kimerítő törvényjavaslatnak előterjesztését rendelte el, ennek folytán egy gyökeres adóreform érdekében oly áramlat kezdődött meg, mely az ország nagyobb részéről már meglevő felmérés eredményeinek azonnali felhasználását eredményezte és megteremtette az 1875-dik évi VII. törvény-cikket (a földadó-szabályozásról), mely intézkedéseinek egyik alapjául már a kataszteri felmérést vette, s ezzel a fentérintett kataszteri felmérésről szóló külön törvényjavaslat szentesítésének szükségességét a napirendről leszorította.

De meghozattak ezután 1885. évben a

XXII. és 1886. évben a XXIX. törvény-cikkek is a földadókataszter-nyilvántartásról és a telekkönyvi betétek szerkesztéséről; melyek szintén a kataszteri felmérés eredményeinek felhasználását rendelik el, melyek a kataszteri felmérések folytatását mulhatlanul szükségessé teszik, s mely törvény-cikkek ennél fogva a kataszteri felmérés törvényszerűségét is magokban foglalják.

### A felmérés célja és általános szabályai

Ezen felmérés közvetlen célja abban áll, hogy a *földadó igazságos és arányos kivetéséhez nélkülözhetlenül szükséges területi adatokat* pontosan és megbízhatóan előszolgáltassák, minek folytán minden egyes adóközség terjedelme és határain belől létező területe tényleges birtokállapot és művelési ágak szerint részletenként 1<sup>”</sup>=40 ölnyi lépték után, földmérőileg felvett térképen tüntettetik elő.

*Végrehajtási szabályai* azon elvre vannak alapítva, hogy a munka nagyból indulva ki, a részlet felé foganatosíttassék, minélfogva a telekzeti *felmérés alapját és első előmunkálatát a háromszögméret képezi.*

Ezen – Európa minden államaiban keresztül vitt – munkálkodás, eltekintve tudományos becsétől, lehetségessé teszi, hogy az egyes községek felvételei mérték és tájékozásra nézve kellő összefüggésben tarthatók és egy egészé egyesíthetők, mely a háromszögméreti hálózat keretét betöltvén biztosságot nyújt aziránt, hogy a felmérés alól mi sem marad ki, mi az adó tekintetében oly figyelemre méltó és fontos előny, melyet más alapokra fektetett felmérések nem nyújthatnak.

A háromszögméreti miveletek alapját a lehető legnagyobb pontossággal megmért alapvonalok képezik, és az általok meghatározott pontok fekvésre nézve a csillagászilag észlelt budai délvonal (meridián) és függeléken (perpendikel) tengely rendszerére számítanak.

Az így nyert összerendezők (koordinaten) alapján a felméréendő terület 10 000 holdat foglaló négyszegű mértföldekre és minden egyes mértföld húsz 500 holdat tartalmazó szelvényekre osztatik fel.

A felméréndő terület eszerint legalább az első, úgynevezett sphäricus háromszöghálózattal boríttatik el, mely síkságra átszámíttatván, még további – terjedtségében rendenkint apadó – háromrendbeli hálózattal bővítetik úgy, hogy minden egyes 500 holdat foglaló szelvényre, kölcsönös fekvésre és távolságra nézve, szigorúan meghatározott és a természetben kijelölt három pont essék, mely a tovább eszközendő részletes felmérés alapját képezi.

E hálózat kijelölésével és pontjainak észlelésével egyszersmind teljesítetik az általános lejtérés (general nivellement), ti. minden egyes pont tengerszín feletti abszolút magasságának meghatározása.

A háromszögméreti hálózat pontjainak kijelölése három- vagy négyoldalú gúlák (pyramis) vagy pedig keresztdezsákakkal ellátott jelrudak által történik. A gúlák építéseinak költségét különbség nélkül az állam viseli, a községek azonban kötelesek a napszamosokat, mesterembereket, előfogati szerkezeteket és a szükséges anyagokat a megállapított országos árak szerint az illető közegeknek készpénzbeni fizetés mellett előállítani; minek folytán a gúlákra felhasznált anyag az állam tulajdona.

A jelrudak felállítása ellenben azon községet terheli, melynek területén azok emeltetnek.

### Határleírás

*Második előmunkája a részletes felmérésnek a határleírásból áll, mely minden egyes adóközségre nézve, befolyás nélkül a magánjogi viszonyokra, az illető és a határos adóközségek előjáróságainak közreműködésével, írásban és rajzban készül.*

A határleírás helyes és pontos eszközölése érdekében kötelezve vannak az adóközségek határaikat bejárni, a megrongált határjeleket kijavítani, a még meg nem jelölt határvonalakat a szomszéd község hozzájárulásával új határjelek felállítása által láthatóvá tenni, a benőtt határokat kitisztítani, a határvillongásokat kiegyenlíteni, vagy ha egyezség létre nem jöhetne, a két peres vonalt pontosan kijelölni.

### Részletes felmérés

A fentebb elsorolt előmunkálatok befejezése után a háromszögméreti pontokkal és a határleírásokkal ellátott mérnökök az egyes adóközségek felvételének céljából küldetnek ki, mely munka a három háromszögméreti pontoknak az illető szelvényekre történt felrakása után a felveendő község további mérnöki háromszögeléssel veszi kezdetét.

Az így nyert kisebb háromszögek csúcspontjai a mérőasztal részére álláspontokat és a háromszögek oldalainak háromszögméretileg meghatározott hosszúságai alapvonalakat képeznek. Ezután dűlőkre osztatik fel az egész határ, és minden dűlőben, külön térrajznak készítése mellett, az egyéni birtok határpontjai összes görbületeiben folyószámokkal ellátott cövekekkel kijelöltetik. A mérnök ezen cövekeket számról számról két állásponttól látvonalazza (visiren) vagy láncsal beméri, utóbb az átmetszett pontokat a térrajz segédelmével egyenes vonalok által összekötve nyeri az egyes telekrészleteket.

### Birtokvázlatok

Az így létrejött *eredeti térkép*ből egy művelési ágak szerint színezett és a birtokosok neveivel jelzett birtokvázlat készítettetik, mely az eredeti térkép másolata lévén a felvétel igazolásul és a felmérési munkálat kidolgozásul szolgál.

A mérnök ti. a község előjáróságával a birtokosság jelenlétében részletről részletre bejárja az egész község határát s az illető vázlatban bevezetett birtoklást bizottságilag megállapítja; ezek után a telekrészleteket megszámozza és a háromszögméreti pontokat kellően jelzett kövek, illetőleg faoszlopoknak beásatása által további felméréseknél való használat végett állandósítja.

Téli időben a lefolyt nyár alatt eszközölt felmérések területei, megfelelő ellenőrködés és külön jegyzőkönyvek vezetése mellett, az eredeti térképekből kiszámíttatván, minden egyes adóközségre nézve következő munká-

latok állíthatnak ki úm.:

1. a birtokrészleti jegyzőkönyv, tartalmazván a dűlők megnevezésén kívül minden egyes telekrészleti szám birtokosának vezeték- és keresztnévét, házszámát, a telekrészlet művelési ágát és térfogatát;

2. a lakházak kivonata;

3. a művelési ágak területének kimutatása;

4. a községbeli föld- és házbirtokosok be-tűsoros névjegyzéke;

5. a birtokrészleti jegyzőkönyv tartal-mával egyező egyéni birtokívek és ezeknek összesí-tése;

Azonkívül összeállíthatnak az egyes adó-községek eredeti felvételei után, megýenként 1”=500 öl léptékben földmívelési térképek.

### Községi kötelezettségek

Az adóközségek tartoznak az egyéni bir-tok határait az eszközrendő felméréshez részletenként tüzetesen kijelölni úgy, [hogý] minden föld- és házbirtokos tulajdonának határai könnyen felismerhetők legyenek; a felméréshez szükségelt jeleket, alakrúdakat, cövekeket és a háromszögmereti pontok ál-landósításához megkívántató kő- és faosz-lopokat előállítani; továbbá a mezei mun-kához naponként 7-9 napszámot, nagyobb községekben kocsit és a birtokviszonyokkal ismeretes birtokbemondót a mérnök rendelkezésére állítani és végre a mérnököt és se-gédet a felmérés tartamára ingyen szállással, a katona napszámokat pedig azonkívül az átvonulási költségek fizetése mellett élélme-zéssel ellátni.

### A felmérés szervezete

A kataszteri felmérés következő szerkezetű személyzettel hajtatik végre, úm.:

I. a Pénzügyminisztérium központi igaz-gatóságánál:

1 felmérési igazgató (az igazgatást jelenleg az illető osztálytanácsos gyakorolja)

2 központi felmérési felügyelővel

1 felmérési felügyelővel

1 felmérési mérnökkel

1 felmérési segéddel.

II. a Pénzügyminisztérium közvetlen alá-rendeltetésében:

a) A háromszögmeretre nézve, egy há-romszögmereti hivatal Budán

1 főnökkel

10 háromszögelő mérnökkel

8 háromszögelő segéddel

1 felmérési segéddel.

b) A részletes felmérés tekintetében válto-zó állomásokkal

8 felmérési felügyelőség

4 helyszínelő felmérési felügyelőség

11 felügyelővel

11 főmérnökkel

152 részletes mérnökkel

90 felmérési segéddel

45 felmérési növendékkel,

ezenfelül mintegy 50-60 díjnokkal.

A felügyelők hivatása a mérnökök felmé-rési és számítási munkáit behatólag vizsgálni és a közigazgatási teendőket végezni.

A mérnökök eszközlik a részletes felmé-réseket és készítik a felmérési munkálatokat.

A részletes felmérések helyességeért a fe-lügyelők és mérnökök tisztí biztosítékokkal kezeskednek.

c) A telekzeti felmérés értékesítésére néz-ve az eredeti térképek a m. kir. Államnyom-dában könyomat útján többszörösítettnek és bárki által megszerezhetők.

III. a Pénzügyminisztérium közvetett alá-rendeltetésében, ti. a pénzügyigazgatóságok útján, a kataszteri felmérések eredményeinek gyűjtésére, őrzésére és kezelésére, a könyo-matok áruba bocsájtására és a munkálati má-solatoknak fizetendő szabályszerű díj mellett való kiszolgáltatására öt térképtár létezik, ti. Budapesten, Pozsonyban, Kassán, Temesvá-ron és Zágrábban egy térképtárnokkal és a szükséghez képest szolgálatra berendelt fel-mérési személyzettel.

## A kataszteri felmérés és mérnöki helyszínelés előrehaladásának állása

### I. A kataszteri felmérés állását mutató táblázat

Magyar állam	Összes terület	1888. év végéig felmértett	Marad még felméréndő	Jegyzet
osztrák négyszegmértföldekben				
48 magyar megyében és Fiume város és kerületében	3905,7	3071,4	834,3	A jelenlegi személyzettel mintegy 14 évi munka
15 erdélyi megyében	996,7	–	996,7	A jelenlegi személyzettel mintegy 17 évi munka
8 horvát–szlavón megyékben	737,9	737,9	–	
Összesen	5640,3	3809,3*	1831	*1 polgári kat. által 3378,3 mtf
	(324 579 □ kilométer)	(219 463 □ kilométer)	(105 368 □ kilométer)	2. katonai kat. által 431,0 □ mtf

A kataszteri felmérés és mérnöki helyszínelés előrehaladásának állását az I. és II. szám alatti táblázat mutatja.

*A felmérés teljesen befejeztetett a következő megyékben:*

Bács-Bodrog, Baranya, Békés, Bereg, Csanád, Csongrád, Fejér, Hajdú, Heves, Jász-Nagykun-Szolnok, Liptó, Máramaros, Moson, Pest-Pilis-Solt-Kiskun, Somogy, Sopron, Temes, Tolna, Torontál, Ugocsa, Ung, Vas, Veszprém, Zala, Zólyom és Fiume város.

*Részben felméréndő megyék:*

Arad nagyobb része

Bars egy része

Bihar és Borsod nagyobb része

Esztergom kis része

Komárom kisebb része

Krassó- Szörény egy része (illetőleg Krassó)

Trencsén nagyobb része

Turóc egy része

*Megyék, melyekben még több szórványos községek felméréndők:*

Abaúj-Torna, Árva, Gömör, Kishont, Győr[!]<sup>14</sup>, Hont, Nógrád, Sáros, Szepes és Zemplén.

*Még egészen felméréndő megyék:*

Nyitra, Pozsony, Szatmár, Szilágy és valamennyi erdélyi megyék;

*A felmérés befejezése a jelen munkaerővel, tekintettel arra, hogy a mérnöki személyzet egy része a helyszínelésnél és nyilvántartásnál foglalkoztatik, továbbá hogy ezentúl a hegyes, mindinkább a nehezebb munkát igénylő területek jönnek majd felmérés alá, végre hogy mindezeknél fogva évenként a munkaeredmények csökkenése fog bekövetkezni, egész biztonsággal meg nem határozható, mindazonáltal:*

*a magyarországi megyékben előreláthatólag mintegy 14 év, az erdélyi megyékben pedig mintegy 17 év múlva várható.*

### Mérnöki helyszínelés

A korábbi évekből származó kataszteri részletes felmérések munkálatai 1883. évtől kezdve a tényleges állapotnak megfelelőleg mérnöki helyszínelés által igazíttatnak ki.

Eszerint a *mérnöki helyszínelés* tartama a jelenlegi mérnöki létszámmal a magyar megyékben mintegy 15 évre, a horvát–szlavón megyékben (a néhai örvidékkal együtt) mintegy 30 évre tehető.

<sup>14</sup> A korabeli források többsége szerint Győr vármegye területe teljesen felmértett 1888 végéig. TÖRÖK ENIKŐ: A kataszteri részletes felmérés előrehaladása Magyarországon 1856 és 1916 között. *Catastrum*, 2. (2015) 1:13.

## II. A mérnöki helyszínelés állását mutató táblázat

Helyszínelendő régiebb felmérés (1881 végeig)	Összes terület	1883-tól 1888 végeig helyszíneltetett	Marad még helyszínelendő	Jegyzet
Magyar megyékben	2539,7	733,3	1806,4	-
Horvát és szlavón megyékben	737,9	116,1	621,8	-
Összesen	3277,6	849,4	2428,2	-

A mérnöki helyszínelés munkafeladata újabb időben tetemesen megszorítottatott azáltal, hogy nemcsak a nyilvántartás, hanem egyszersmind a telekkönyvi betétek szerkesztéséhez szükséges *térképmásodlatok helyettesítése* is a helyszínelési mérnökök által hajtatik végre.

E célra a múlt 1888. évben 90 községnek könyomatú térképei lettek helyesbítve és az illető telekkönyvi hatóságoknak a munka megindítása alkalmával kiszolgáltatva; de kilátásban áll, hogy a telekkönyvi intézmény fejlesztéséhez képest ezen térképmásodlatok kiszolgáltatása is nagyobb mérvben fog kívántatni.

### Mérnöki nyilvántartás

Nehogy az 1883. év óta végrehajtott újabb felmérések és mérnöki helyszínelések folytán nagy költséggel készült jó térképek idő előtt elévüljenek, mulhatlanul szükséges, hogy az időközben helyt foglaló birtokfelosztások a helyszínén újra felméréssenek, és hogy ezen térképek a tényleges birtoklás szerint helyesbítessenek, illetőleg a nyilvántartási jegyzékek alapján folytonosan nyilvántartassanak.

E célra szintén mérnökök lesznek szükségesek. Eddig még külön személyzet költségkímélés szempontjából nem szerveztetett, hanem a felmérési személyzet létszámából ideiglenesen alkalmaztatnak, képességök szerint egyes mérnökök, kik ezen munkát a fölöttes felügyelőségek vezetése mellett végezik.

Az eddigi tapasztalatok után azonban bizonyult, hogy a birtokváltozások legújabb mérések és helyszínelések utáni években is már oly mérvben állanak be, hogy azok nyilvántartására

a jelenleg alkalmazott 10 mérnök nem elegendő, hanem hogy ezen nyilvántartáshoz már a folyó évben jóval több mérnök és kellő számban díjnokok alkalmaztatása lesz szükséges.

Ha most számításba vétetik azon körülmény, hogy a nyilvántartási mérnökök munkafeladata az évenként elérendő felmérések és mérnöki helyszínelések eredményei mérvében fokozatosan szaporodni fog, előáll egyszersmind annak a szükségessége, hogy a nyilvántartáshoz is évenként több mérnök alkalmaztassék.

### Személyzeti szükséglet

Mint hogy tehát a felmérési személyzet munkaköre tetemesen nagyobbíttatik és munkafeladata ilyképpen folyton növeltetik, igen természetes, hogy ezen személyzet sajátlagos hivatásától elvonva és többfelé való, de különösen a nyilvántartáshoz leendő alkalmaztatása folytán leapadva nem lesz képes annyi munkaeredményt elérni, amennyi a fenn idézett törvénycikkek értelmében életbe léptetett miveletek akadálytalan végrehajtásához okvetlenül fog kívántatni.

Mindezekből tehát következik, hogy a felmérési személyzet többé nem apasztható, hanem hogy – tekintettel annak feladatára – inkább szaporítandó lenne.

A legkevesebb, amit ez irányban tenni kell mindenesetre a személyzet kiegészítése legalább oly mérvben, aminőben a nyilvántartáshoz leendő alkalmaztatások által a személyzet évenként apadni fog.

Budapesten, 1889. év február hó 12-én.

## CZEGLÉDI NOÉMI

### *Gödöllő kataszteri birtokvázlata a Gödöllői Városi Múzeum Térképtárában*

A Gödöllői Városi Múzeum történeti gyűjtőkörének gyűjtőterülete Gödöllő város közigazgatási határa.<sup>1</sup> Az intézmény elődjeként 1972-ben megalakult Helytörténeti Szoba kezdettől fogva nagy hangsúlyt fektetett a település emlékeinek megmentésére.<sup>2</sup> A helyi iskolások, lelkes helytörténeti kutatók szorgalmasan gyűjtötték az otthonokban feleslegessé vált, padlásokra száműzött tárgyakat és iratokat. A gyűjtemény kezelői a Városi Tanács anyagi támogatása révén vásárolni is tudtak.<sup>3</sup> Így alakult ki a múzeum térképgyűjteménye is, amelynek egyik legfontosabb darabja Gödöllő nagyközség 1882-ben készített birtokvázlata.<sup>4</sup>

A birtokvázlat gyűjteménybe kerülésének pontos idejét, az ajándékozó személyt vagy intézményt nem ismerjük, mert nem található rajta gyarapodási szám, a gyarapodási naplókban sem szerepel vonatkozó bejegyzés. Heltai Miklós történelemtanár (1909–1989), a Helytörténeti Szoba vezetője diákjaival már 1952-ben megkezdte a gyűjtést, így az első gyarapodási napló megnyitáskor közel tízezer tárgy volt, amit adminisztrálni kellett.<sup>5</sup> Az elvégzendő feladat nagysága miatt nagyon sok tétel nem került naplóba, sőt egy részükről semmilyen dokumentum nem maradt a későbbi múzeum számára.



■ Gödöllő kataszteri birtokvázlata, címlap

A térképekre vonatkozóan megállapítható, hogy szinte mind a múzeumválasztás – tehát a szakleltározás – előtti időben került a gyűjteménybe.<sup>6</sup> A gödöllői Grassalkovich-uradalom (1748–1849) néhány kéziratos térképét Hege-dűs László adta el az uradalomra és családjára vonatkozó iratokkal együtt. Sajnos az amatőr helytörténeti kutató átválogatta a tulajdonában lévő anyagot, ezért az hiányosan, megbolygatva került múzeumunkba.<sup>7</sup> A koronauradalom időszakából (1867–1945) származó térképek se-

<sup>1</sup> A Gödöllői Városi Múzeum működési engedélye. Bp., 2005. 10. 20.

<sup>2</sup> UJVÁRY FERENC: *Tíz éve létesült a Gödöllői Helytörténeti szoba*. Gödöllő, 1982. Gödöllői Városi Múzeum (= GVM) A. 92. 47. 1. Az állandóan fejlődő Helytörténeti Szoba 1978-tól önálló intézményként – Helytörténeti Gyűjteményként – működött tovább, 1988-ban múzeumi rangot kapott. A közgyűjtemény történetét részletesen I. G. MERVA MÁRIA: *A 25 éves Gödöllői Városi Múzeum. Studia Comitatus 28. Múzeumi-történeti és régészeti tanulmányok*. Szerk.: FARKAS ROZÁLIA. Szentendre, 2004. 119–142.

<sup>3</sup> A Gödöllői Helytörténeti Szoba Gyarapodási napló, I–II. köt. Gödöllő, 1975–1977.

<sup>4</sup> Gödöllő nagyközség Babat és Besnyő pusztákkal Pest-Pilis-Solt-Kiskun megyében 1882. Gödöllő kataszteri birtokvázlata. 1:2880. 1882, 1944. 34 szelv. GVM Térképtár. (= Gödöllő birtokvázlata 1882, 1944.) [33 szelv.: 1882, 1 szelv.: 1944]

<sup>5</sup> G. MERVA, 2004. 124.

<sup>6</sup> A Gödöllői Helytörténeti Szoba, majd Helytörténeti Gyűjtemény Gyarapodási napló I–V. köt. Gödöllő, 1975–1988.

<sup>7</sup> Hegedűs László (1903–1995) az uradalom ügyészének, Bartal Jánosnak (1816–1897) a dédunokájaként őrzött meg sok, nagy helytörténeti jelentőségű tárgyat és iratot. A GVM Levéltárának rendezéséről FARKAS JÓZSEF: *A Gödöllői Városi Múzeum birtokában lévő levéltári iratok és azok rendezése. Levéltári Szemle*, 52. (2002) 2:18–26.

lejtezés útján jutottak a gyűjteménybe.<sup>8</sup> A településre vonatkozó térképeket az elavult iskolai térképekhez hasonlóan a Tanácsházáról, szintén selejtezések alkalmából vitték a múzeumba, az elmúlt évtizedek alatt többször is. Az átadás 1978 előtt valószínűleg nem dokumentáltak, mivel a Helytörténeti Szoba a Gödöllői Városi Tanács Művelődési Osztályának felügyelete alá tartozott. A birtokvázlat feltételezett adományozói közül ezért – annak ellenére, hogy a térkép hivatalosan nem lehetett a tanácsi irattár része<sup>9</sup> – a Városi Tanácsot sem zárhatjuk ki. Azért sem, mert épp a birtokvázlatok esetében fordult elő, hogy azok községi irattárba vagy járásbírósi telekkönyvi hivatalba kerültek.<sup>10</sup> Gödöllőn 1850-től járásbírósi hivatal működött, ott később a telekkönyvi hivatalt is létrehozták. Leőhelyként így nem zárható ki a Gödöllőn működő Földhivatal sem.<sup>11</sup>

1882 után a második világháború alatt egészítette ki a kataszteri felmérést a 9. felügyelőség.<sup>12</sup> 1944-ben pontosította az adatokat és azokat piros tintával az eredeti birtokvázlatra vezette: „Gödöllő község birtokvázlatának minden szelvényét az összes hiányzó időközi birtok[változ]ással a nyilvántartási térkép

szerint [pir]os színnel a 192.563/1943. P. M. IX. a. főszámú rendelet alapján kiegészítette: Budapest, 1944. jan. 28. Szóke Katalin. A kiegészítést felülvizsgálta: [Szovátay] György miniszteri tanácsos”.<sup>13</sup> A kiegészítéskor, még 1944-ben a városközpontot ábrázoló 12. szelvényt újrarájzolták.<sup>14</sup> Ez negyedlapjaira szétesve, a szintén negyedlapokra és szelvényekre szakadt birtokvázlat lapjai közé helyezve került a gyűjteménybe. Csak a részletes vizsgálat során derült ki, hogy két különböző időpontban rajzolt szelvényről van szó, mert az 1970-es évekig vezetett térképet a második világháború utáni évtizedekben az 1944-ben készített 12. szelvényrel használták. Az eredeti 12. szelvény hiányzik. 1882-ben összesen 33 szelvény készült, a 132 negyedlapból 18 hiányzik, amelyek a városközpontot kivéve a peremterületeket ábrázolják. Darabokra szakadva, hiányosan, de fennmaradt a birtokrészletezési vázlat és kimutatás. A birtokrészletezési vázlat hátoldalán található számolati vázlat erősen megkopott.<sup>15</sup>

A birtokvázlat megmaradt szelvényeinek előlapjait tekintve – részletes tanulmányozás nélkül – feltűnő különbség nem látható, annak ellenére, hogy a negyedlapok mérete kissé eltér

<sup>8</sup> A Gödöllői Állami Erdőgazdaság 1968 körüli selejtezésekor például Nagy Imre több, a koronauradalomról készült térképet mentett meg, ezeket 1980-ban adományozták a Helytörténeti Gyűjteménynek. A Helytörténeti Gyűjtemény Gyarapodási naplója, IV. köt. 37–38.

<sup>9</sup> A birtokvázlatot az 1869. évi utasítás értelmében a többi kataszteri irattal együtt elkészítése után a kataszteri felügyelőségnek kellett átvennie.

<sup>10</sup> RÓZSA GÁBOR: Szentés város kataszteri színes birtokvázlatainak mikrofilmesítése a helytörténeti kutatás szolgálatában. Múzeumi kutatások Csongrád megyében 1984. A Csongrád Megyei Múzeumok igazgatósága 1984 októberében tartott tudományos ülészakán elhangzott előadások. Szerk.: JUHÁSZ ANTAL. Szentés, 1984. 100–106. Azt, hogy a birtokvázlatok eredeti őrzési helyükről miként kerültek a megyei levéltárakba, települési irattárakba, későbbi kutatások tudják megvilágítani. Gödöllő esetében a községi irattárra vonatkozóan azt is figyelembe kell venni, hogy az irattár szinte teljesen megsemmisült. A város 1975-ben íródott története szerint 1944-ben egy gazda padlásán égtek el például a jegyzőkönyvek, amiket megőrzésre vittek oda. (*Gödöllő*. Szerk.: DÉKÁN ANTAL. Gödöllő, 1975. 135.)

<sup>11</sup> 1967-ben az Országos Földügyi és Térképészeti Hivatal létrehozása után megalakították a megyei és járási földhivatalokat (BUDAHÁZY GYÖRGY: *Közszolgáltatások térbeli elhelyezkedésének hatékonyságvizsgálata a földhivatalok példáján*. Doktori értekezés. Győr, 2012). A járásbírósi hivatalok anyaga 1972-ben a földhivatalokhoz került. Így volt ez Gödöllőn is, a telekkönyveket a Járási Bíróság épületéből az újonnan épített Földhivatalba szállították. Selejtezés ekkor is történhetett. A Gödöllői Járási Földhivatal esetlegesen kapcsolódó iratainak feltérképezésére a kéziratos lezárásig nem volt lehetőség.

<sup>12</sup> Az 1913-ban már 24 felügyelőség száma 1920-ban kilencre csökkent, a budapesti térképtár megmaradt. HORVÁTH GÁBOR: A 150 éves magyar állami földmérés. *Geodézia és Kartográfia*, 59. (2007) 7:14–17. Gödöllő felmérésének forrásaira vonatkozóan I. még a kataszteri tisztajövedelem jóváhagyását (1884) és a legutóbbi mérnöki nyilvántartást (1892). MNL OL S 92. Az Országos Földmérési Intézet vegyes iratai. No. 8/1. (Ezúton köszönöm Török Enikőnek, hogy az iratokra felhívta a figyelmemet.)

<sup>13</sup> Gödöllő birtokvázlata 1882, 1944. 1. szelv. GVM Térképtár.

<sup>14</sup> Gödöllő birtokvázlata 1882, 1944. 12. szelv. GVM Térképtár.

<sup>15</sup> A birtokvázlatok tartalmi és formai jellemzőire vonatkozóan részletesen TÖRÖK ENIKŐ: Felvételi előrajz, kataszteri térkép és birtokvázlat. *Catastrum*, 1. (2014) 2:14–21.

egymástól.<sup>16</sup> A hátlapok vizsgálatakor viszont egyértelműen kiolvasható, hogy különböző vázlatokról van szó. A 19. századi negyedlapokat nyersszínű vászonszalaggal ragasztották egymáshoz, a későbbit feketével. Minden egyes negyedlapot lepecsételtek Gödöllő mezőváros gumibélyegzőjével.<sup>17</sup> Ugyanez a pecsét található a szelvények bal felső negyedlapján a térkép címe és a készítés évszáma között. A bélyegző használata nem tér el más települések birtokvázlataitól, de helytörténeti adatot hordoz a pecsétre vonatkozóan.<sup>18</sup> 1944-ben semmilyen pecsétet nem használtak, még a térkép címét tartalmazó bal felső negyedlapon sem.<sup>19</sup>

Az 1882. évi birtokvázlat teljes címét csak az első szelvényre írták fel,<sup>20</sup> a többi szelvényen már csak a „Gödöllő nagyközség Pest-Pilis-Solt-Kiskun megyében” megnevezés szerepel. A cím mellett a bal felső negyedlapon vezették fel a térkép szerkesztőjének és felmérőjének nevét és beosztását, valamint a „Helyszínelésnél bejárta a felvevő.” megjegyzést. A szerkesztő Schiller Antal mérnöksegéd mellett a felvevő Grosch Kelemen volt. Kollár Dániel növendék mellett pedig Klimesch Vencel mérnök dolgozott. A 7. szelvénynek volt csupán egy kivitelezője: „Szerkesztette, felmérte és a helyszínelésnél bejárta Schiller Antal mérnöksegéd.”

A jobb felső negyedlapokon a helyszínelési záradék olvasható: „A jelen térképvázlaton felvett birtoklási adatok az alulírottak jelenlétében a helyszínen megvizsgáltatván, a magánjogi érdekek fenntartásával helyeseknek találtattak. Kelt Gödöllőn 1882. évi október hó 16-án.”<sup>21</sup> A hitelesítők a nagyközség elöljárói – Szondy Lajos jegyző, Rédl Soma bíró és Rédl Lajos tör-



■ Gödöllő kataszteri térképszelvényeinek áttekintő térképe, 1882 (FÖMI)

vénybíró –, a koronauradalom részéről pedig Horváth Béla magyar királyi erdész voltak. A helyszínelési záradékból az is kiolvasható, hogy a felmérési munkát két részletben zárták le. A szelvények egy részét július 23-i, a többit október 16-i dátummal hitelesítették. Kollár Dániel és Klimesch Vencel nyáron végzett munkáját Schiller Antal és Grosch Kelemen fejezte be októberben.

A birtokvázlaton az eredeti rajzminta színei és jelzetei mellett több későbbi módosítás látható. A már említett, 1944-ben végzett kiegészítés az egyetlen, aminek készítését rávezették a térképre. A többi jelölés – kék tinta, kék golyóstoll, grafitceruza, színes ceruza – idejére

<sup>16</sup> 1882-ben 26,5x32,8 cm, 1944-ben 26,2x32 cm méretű negyedlapokat készítettek.

<sup>17</sup> Ez a település 1861-től használatban lévő bélyegzője. HORVÁTH LAJOS: *Pest megye városi, községi és megyei pecsétjei, 1381–1876*. Bp., 1982. 115., 289.

<sup>18</sup> A község 1900-ban csináltott új pecsétnyomót, amelynek köriratában a „PEST-PILIS-SOLT-KISKUN VÁRMEGYE | GÖDÖLLŐ KÖZSÉG | 1900” körirat szerepel. GVM T. 89. 66. 7. (A viaszpecsétnyomó is Heltai Miklós szakkörének gyűjtése révén került a múzeumba.) Addig a mezővárosi pecsétet használták.

<sup>19</sup> A bal felső negyedlapon kellett volna minden adatot feltüntetni, a hitelesítő személyeknek aláírni a szelvényt. Egyedül Gyöngyössi István műszaki tanácsos, a térkép szerkesztője írta alá, a pontos keltezés is hiányzik, több vonalköz kitöltetlen maradt. A hátlap tehát hiányos, befejezetlennek tűnik.

<sup>20</sup> L. a 4. lábjegyzetet.

<sup>21</sup> Gödöllő birtokvázlata 1882, 1944. 1. szelv. GVM Térképtár.



■ *A birtokvázlat fennmaradt szelvényei összeillesztve*

csak következtetni lehet. A kék tintával készült bejegyzések feltehetően még a 19. században keletkeztek.<sup>22</sup> A többi a második világháború utáni időszakból származik. Mely intézmény és pontosan milyen célból vezette az adatokat a térképre? A rendelkezésre álló

adatok alapján a kérdésekre egyelőre nem adható pontos válasz. A bejegyzések nagy része tulajdonképpen nem mérnöki szakmunka, inkább a tájékozódást segítő információ. Ilyen például az utcanevek változásainak követése vagy a második világháború után létesített

<sup>22</sup> L. a 31. lábjegyzetet.

gyárak, intézmények helyének megjelölése.<sup>23</sup>

A város belterületéről új térképet, amely a lakóházakat is ábrázolja, 1978-ban készítették.<sup>24</sup> Az épületeket összehasonlítva az 1882. évi birtokvázlaton lévő módosításokkal és összevetve a településtörténeti kutatások eredményeivel, megállapítható, hogy a birtokvázlatot az 1970-es években használták utoljára. A 12. szelvényen a többivel megegyező, többféle írószerszámmal készített módosítások igazolják a két térkép elemeinek közös használatát. A belterület, az épületek színezése mindkettőn egyforma. Ugyanakkor 1944-ben csak a helyrajzi számokat tüntették fel fekete tintával – korábban ezt vörössel írták –, a házsámokat és a birtokos nevét már nem jelölték. Mivel ez a terület a város 18. században kialakított központjához tartozik, ahol a 18–19. században számos, a városképet és a település működését meghatározó épület – katolikus parókia, iskola, szolgabírói hivatal, posta, szegényház – állt, a helytörténet szempontjából fontos, hogy minél többet megtudjunk róla. Az 1882. évi állapotot több forrás segítségével tudtuk rekonstruálni.<sup>25</sup>

A kataszteri felmérések során keletkezett iratok a településtörténeti kutatásokban jelentős szerepet tölthetnek be, különösen egy-egy forráshiányos időszak vizsgálatakor.<sup>26</sup> Gödöllő kataszteri felmérését csupán a birtokvázlat és a kataszteri térkép őrzi. A 33 szelvényből álló, szintén 1882-ben készült kataszteri tér-



■ Szabadság tér, katolikus iskola, 1970-es évek (épült 1879-ben), ma Szent Imre Általános Iskola (GVM Fotótár)

kép – a többi Pest-Pilis-Solt-Kiskun megyei térképhez hasonlóan – nem került a Magyar Nemzeti Levéltár Országos Levéltárába. Ezt az anyagot a Földmérési és Távérzékelési Intézet (FÖMI) őrzi. A térképekhez kapcsolódó felmérési iratok azonban nem maradtak fenn.<sup>27</sup> Sajnos Gödöllő esetében a gazdag helytörténeti irodalom ellenére a 20. század második felétől a levéltári források töredékessége a jellemző, mivel mind a település, mind az uradalom iratai többségében megsemmisültek. A fennmaradt dokumentumokat a Gödöllői Városi Múzeum, a Magyar Nemzeti Levéltár Országos Levéltára és Pest Megyei Levéltára őrzik.<sup>28</sup> Ezért minden megmaradt, előkerült irat lényeges, szerepük felértékelődik. Feldolgozásuk során új eredmények születnek, illetve a város történetével foglalkozó, napjaink tudományos

<sup>23</sup> A 18. szelvényen olvasható például a „GANZ ÁRAMMÉRŐ” grafítceruzával írt szöveg, épületeket azonban nem rajzoltak a térképre. A gyár 1950-ben kezdte meg működését. Helyét az Erzsébet park területéből hasították ki. Megjegyzendő, hogy az 1901-ben Erzsébet királyné emlékére létesített parkot és az abban található műemléket egyetlen módosításkor sem jelölték. Hasonló módon jelölték az e néven 1952-től létező Kisállattenyésztési Kutató Intézetet: „KISÁLLATTENYÉSZTŐ” a 30. szelvényen. Az 1924-ben átadott Premontrei Gimnázium épülettömbjét, a hozzá tartozó emlékművet 1943-ban megrajzolták. Itt 1950-től a Magyar Agrártudományi Egyetem működik (ma Szent István Egyetem). Felirattal egyik funkciót sem jelölték.

<sup>24</sup> Pest Megyei Tanács Tervező Vállalat: Gödöllő. Általános rendezési terv térképei. GVM A. 2000. 64. 1–13. A Hőellátási helyszínrajz (1:8000) és az Elektromos energia program vizsgálat (1:4000) térképei. GVM A. 2000. 64. 3–4.

<sup>25</sup> Az épületek többsége 200 évig állt, a szocialista városrendezés áldozataként tűntek el. Képslapok, fényképek, a helytörténeti irodalom és primer források segítségével lehet az egyes házakról a korábbi birtokvázlaton szereplő adatok egy részét feltárni. A Szabadság tér észak-nyugati oldalán (kialakításakor Vásár tér, később Templom tér, Ferenc József tér) álló egyetlen megmaradt ház a mai Szent Imre Általános Iskola egyik, 1879-ben emelt műemlék épülete. Építésének körülményeit, a falán álló emléktábla adatainak helytelenségét Török Ignác szülőházának és gyermekkorának kutatása kapcsán tártuk fel. (CZEGLÉDI NOÉMI–SZŐKE BALÁZS: Hol született Török Ignác? *Aetas*, 28. /2013/ 2:136–142.) Az iskola épületének meghatározásakor a birtokvázlatot más térképekkel együtt használtuk.

<sup>26</sup> Vö. REISZ T. CSABA: Lajoskomárom kataszteri iratai (1857–1859). *Catastrum*, 1. (2014) 2:22–31.

<sup>27</sup> Ezúton köszönöm Némethné Meier Évának és Ferenc Máriának, a FÖMI munkatársainak a kataszteri térképhez kapcsolódó adatszolgáltatást.



■ Gödöllő birtokvázlata, 12. szelvény jobb alsó negyedlap. A Templom tér (ma Szabadság tér) 1970-es években elbontott házsorával, a jobb alsó sarokban a kastély negyedlapon lévő szárnyaival.

ismérveit nélkülöző munkákban megjelent adatok, a településhez kapcsolódó legendák valóságtartalma is meghatározhatóvá válik.

Gödöllő például mindig büszke volt 1848-as kötődéseire.<sup>29</sup> A szabadságharchoz kapcsolódó személyek lakóházai, sírjai az emlékezés, a kultusz eszközei. Vizsgálatuk ugyanakkor társadalom- és életmódtörténeti adalékkal szolgálnak. Ivánka Imrének (1818–1896) nyaralója volt díszkerttel és présházzal az „Óbesnyő szőlők”-ben. Nyughelye a

máriabesnyői temető impozáns kriptája, a sírhelyet napjainkban iskolások gondozzák. A helyi emlékezet ismerte Ivánka lakóhelyét, a gödöllői közéletben betöltött szerepét. Kis birtokának fekvését forrással azonban korábbi historikusaink nem igazolták.<sup>30</sup> A 14. szelvényről azonban egyértelműen leolvashatók az adatok. Az 1895-ben emelt kriptát fontosnak tartották később a térképre vezetni.

A település őslakos református családjainak leszármazottai, akik már a 18. századi

<sup>28</sup> Gödöllőre vonatkozó szórványos anyagok más levéltárakban is fellelhetők (Vác Város Levéltára, Ráday Levéltár), a források szükségessége miatt ezek összegyűjtése folyamatos, általában egy adott múzeumi kutatáshoz kapcsolódik. L. még a 7. és a 10. lábjegyzeteket.

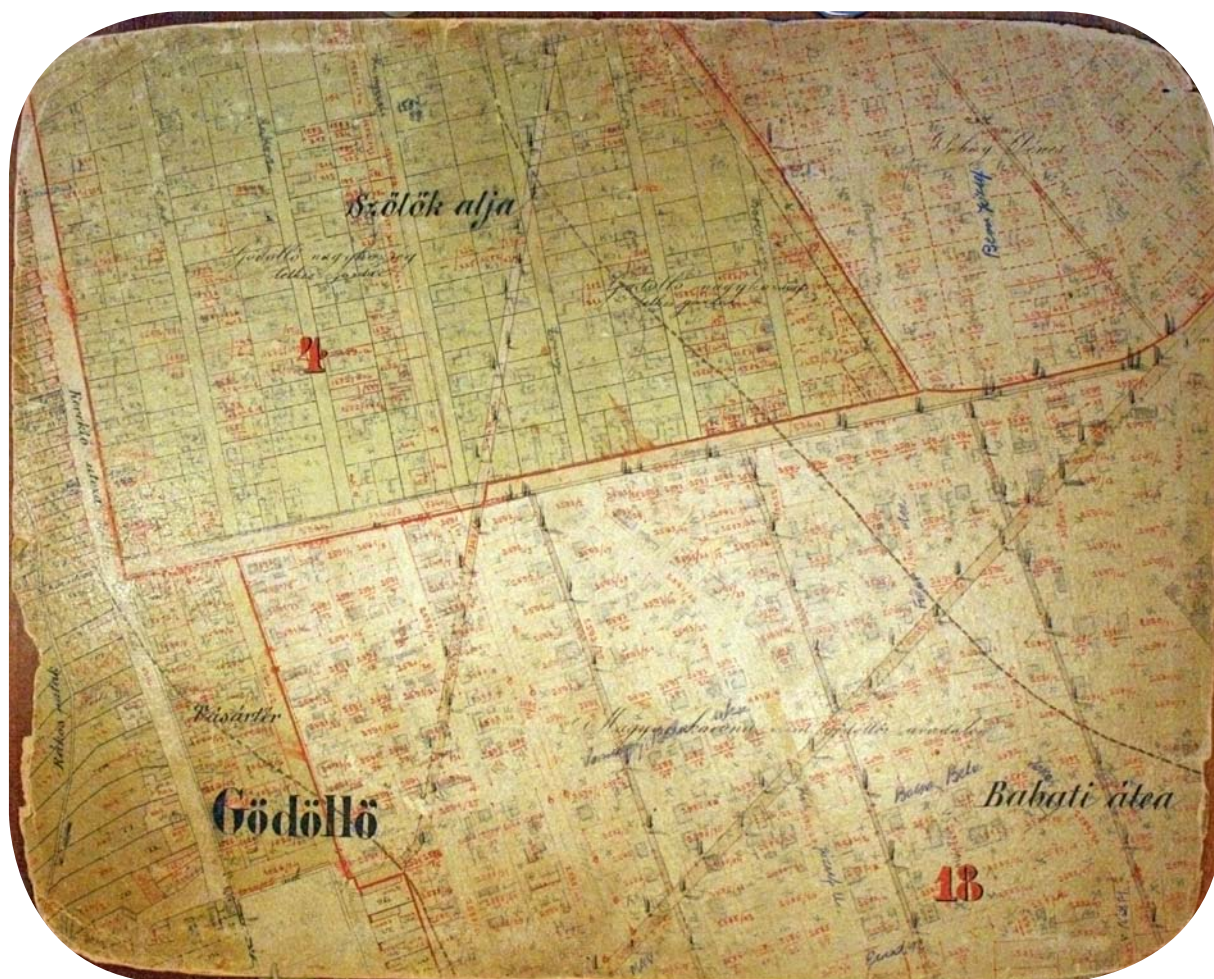
<sup>29</sup> HELTAI MIKLÓS: 1848-as hagyományok Gödöllőn. *’48 kultusza*. Kiállítási katalógus. Szerk.: CZEGLÉDI NOÉMI-ŐRINÉ NAGY CECÍLIA. Gödöllő, 1998. 16–26.



■ Ivánka Imre kriptája a máriabesnyői temetőben (Fotó:Korondi Judit)



■ Gödöllő birtokvázlata, 14. szelvény bal felső negyedlap. Ivánka Imre telke a nyaraló és a présház épületével. A jobb felső sarokban a máriabesnyői temető kiegészítéseként a család kriptáját vezették a negyedlapra.



- Gödöllő birtokvázlata, 13. szelvény jobb felső negyedlap. Jól kivehetők a piros tintával 1944-ben és a grafittal jóval később be-rajzolt változások. A golyóstollal vezetett utcanevek szintén a 20. század második felében keletkeztek. A beépüléssel a korábban nagy jelentőségű, az uradalmi présházhoz és a Babatra vezető reprezentatív és funkcionális utak szinte teljes egészében eltűntek.

katolikus betelepítés előtt itt éltek, ma is jelen vannak a városban. A Matuz, Berze, Jámbor, Csombor családok tagjai több dűlőben megőrizték parcelláikat, hol a családtagok között osztódva, más esetben gyarapítva azokat. A birtokvázlaton feltüntetett ragadványnevek, foglalkozások segítségével különböztették meg például a Berzéket és parcelláikat egymástól. A 17. szelvényen a „Kis Remete” dűlőben olvashatjuk Berze István (Gábor) nevét fekete tintával feljegyezve. Ugyanitt, másik parcellában szerepel a „Berze István és neje Puskás

Judit” bejegyzés. Előbbi feketével, utóbbi kékkel a térképre írva.<sup>31</sup> Későbbi tulajdonosként – szintén kék tintával – Berze István Csillag olvasható. A 3. szelvényen az „Öreghegy” parcelláiban feltűnik Berze András (Dudus), Berze János (faragó), Berze János (füstös) és Berze Mátyás (kis) neve. Erről a területről fennmaradt az uradalom 1806-ban készített térképe a hozzá tartozó földmérői összeírással együtt. A parcellázott terület növekedése, funkció- és tulajdonosváltozásai egyaránt kiderülnek a

<sup>30</sup> „Ivánka-présházként emlegetik ezt a szépen felújított épületet” – írta Szabó Margit emlékfüzetében. *Ivánka Imre emlékezete*. Vál. és összeáll.: SZABÓ MARGIT. Bp., 2008. 21.

<sup>31</sup> A kék tintával készült bejegyzések készítésének idejét ennek alapján hozzávetőlegesen be tudjuk határozni, pontos meghatározása további családtörténeti kutatás alapján, több bejegyzéssel összevetve lehetséges.



■ Gödöllő birtokvázlata, 17. szelvény bal alsó negyedlap. A Berze család egyes tagjainak a „Kis Remete” dűlőben lévő parcellái, a bal alsó sarokban Rédl Soma bíró parcellája látható.

két korszak forrásainak összehasonlításából.<sup>32</sup>

A fent említett példák alig szemléltetik a birtokvázlat forrásértékét. A Gödöllői Városi Múzeum történész és néprajzkutató munkatársai mellett elsősorban építészhallgatók, közlekedéstörténettel, településfejlődéssel foglalkozó kutatók veszik kézbe a birtokvázlat szelvényeit.

A várost ábrázoló kéziratos térképeket – köztük az 1882-ben készült birtokvázlatot –

legutóbb Gödöllő Város Önkormányzatának Főépítési Irodája használta fel a helyi építészeti értékek védelméről szóló önkormányzati rendelet mellékleteként készülő Városképi Arculati kézikönyv ábraanyagához, egy – a település fejlődését a 18. századtól napjainkig bemutató – digitális térképsorozat munkájában.<sup>33</sup>

<sup>32</sup> *Calculus Geometricus Individualis Specificus Vineas Promontorii Öreg Hegy in Terreno Oppidi Gedellő situatas exhibens de Anno 1809. Mense Majo* (Részletes személyenkénti földmérői számítás, amely bemutatja a Gedellő mezőváros határában lévő Öreghegy szőlőt, 1809 májusában.) GVM Levéltár 2.c. A Grassalkovich- uradalom (Gödöllő–Hatvan) iratai, 1727–1851. Összeírások, 1788–1840. és *Fragmentum Originale Promontorium Vinearum Öreg Hegy in Terreno Oppidi Gedellő situatum, repraesentans de Anno 1809. Mense Majo.* (Eredeti részlet, amely a Gedellő mezőváros határában lévő Öreghegy nevű szőlőhegyet mutatja be 1809. májusában) Kb. 1: 600. Készítője feltehetően Benyovszky Imre uradalmi mérnök. GVM Térképtár TA 8.

<sup>33</sup> A kézikönyv elkészítésének munkálatai 2013-ban kezdődtek Mészáros Judit főépítész vezetésével. A digitális térképsorozat elkészítésében adatszolgáltatással a Gödöllői Városi Múzeum településfejlődéssel foglalkozó muzeológusai is közreműködtek.



## Eredményeink

### 1. Katasztertörténeti kiadványok, levéltári iratok digitalizálása

A 2013-ban digitalizált Kataszteri Közlönyt OCR-ezve online és offline módon is megjelenítette az Arcanum Adatbázis Kft., ugyanezt tervezi a Geodéziai Közlöny és Térképészeti Közlöny esetében, így annak publikálásától eltekintünk. A rendeletek, az 1869. évi felmérési utasítás a Catastrum online felületén, a Személyi törzslapok a Közgyűjteményi Portálon hozzáférhetők.

2014-ben a FÖMI Könyvtárának ritka kötetit digitalizáltuk: törvényjavaslatokat, törvények végrehajtási utasításait, rendeletgyűjteményeket, az 1856. és 1865. évi felmérési utasításokat, az 1869. évi utasítás német nyelvű változatát, oktatókat és a felmérési munkálatokhoz kapcsolódó részletes útmutatókat, magyar–német kataszteri szótárt, sőt a II. József-féle kataszteri utasítást német, latin és magyar nyelven stb. Összesen 45 mű, több mint 1700 felvétel készült el, amelyeket folyamatosan teszünk közzé a Catastrum online felületén (Adatbank: Bibliográfia, Jogi keretek, Szervezet).

A honlap fejlesztése saját know-how és erőforrás felhasználásával készül (vezető kutató).

### 2. S 79 Kataszteri iratok feltárása

A projekt jelentős részében (5 félév) a legfontosabb, mennyiségében, költségeiben legjelentősebb része, ugyanakkor erős monotonitástűrést igényel. A munkában 2014-ben 3 személy vett részt: Schmidt Anikó (napi 6 óra, 42%), Závoczkai Adrienn (napi 6 óra, 42%) és Török Enikő szenior kutató (16%). Összesen 3235 munkaórát, 404 munkanapot (1,6 FTE) töltöttek számozással, Folio Views adatbázisban leírással, dobozolóval; szükség esetén munkamegbeszéléseket tartottunk (2014: 3308 munkaóra, 414 munkanap).

A tervezett 300 csomó/4000 rekord helyett 276 csomót dolgoztak fel és dobozoltak át (napi átlag: 0,92 csomó), 3255 leírást készítettek (napi átlag: 12,9 leírás). Ez 2014-ben: 444 csomó (napi

átlag: 1,07 csomó), 5145 leírás (napi átlag: 12,4 leírás). Az eltérés oka, hogy a résztvevők más projektfeladatokat (digitalizálásra előkészítés jelentős része) is végezve dolgoztak. A 4. félév végére a tervezett munkaórák, csomók és rekordok 80,5%-át elértük, teljesen terv szerint haladunk.

A külső vállalkozó számára digitalizálásra előkészítették és kiemelték a Nr. 245–623., 1761–1782., 1791–1798. felvételi előrajzokat (2013: Nr. 1–244., 12 757 felvétel), összesen 517 dokumentumot. Az átadott anyagnál a településeknél vontuk meg a határt, így a tervezett 39 000 szelvényből 2013–2014-ben 38 906 szelvényt digitalizált a vállalkozó. A jó együttműködésnek köszönhető, hogy a digitalizálás kivitelezésekor tapasztalt minőségi észrevételek alapján a vállalkozó a tőle eredetileg elvárt JPG-k helyett a sokkal munkaidő-igényesebb TIFF-ek előállítására is önként vállalkozott. Elkészült 70 925 felvétel (ebből 32 036 TIFF). Az információt nem tartalmazó üres (hát-) oldalak felvételezésére nem került sor. A kiemelt dokumentumok reponálása megtörtént.

Az MNL felvételező munkatársa a kataszteri iratokat (háztulajdonosok, házak jegyzéke) és a felvételi előrajzokat digitalizálta. A neki átadott 2245 dokumentumból már 2205-ről (207 felvételi előrajz, 8292 szelvény) készített összesen 44 973 digitális felvételt (ebből csak 4477 TIFF).

2013–2014-ben 115 898 felvétel készült, ebből 75 402 felvétel a felvételi előrajzokról (OTKA tervezett, 65%) és 40 496 felvétel a kataszteri iratokról (nem tervezett, 35%).

A Folio Views adatbázis online változatának frissítése 2014 végén, a Közgyűjteményi Portálon (<http://www.hungaricana.hu>) megtörtént, a június 30-ig elkészült adat- és képállomány betöltésével.

A Scope-ban a kataszteri térképek és iratok készítőiről és a helynevekről névtér építését kezdtük meg, eddig összesen mintegy 1500 entitás normalizált adatait rögzítettük. Ez a teaurus a személyi állomány kutatásához és az országos névterek számára állít elő adatokat. Az egységesített nevek megállapítása az interneten és kézikönyvekben végzett kutatás eredménye. Személyneveknél felvesszük a foglalkozást, a születés és halálozás idejét, ha megállapítható.

Ha szükséges, utalókat is készítünk. A helyneveknél több utaló felvétele szükséges a sokféle különböző névalak miatt. A névtéradatokhoz csatoljuk a rekordokat, az S 79-ben és az S 78-ban a névtéradatok megállapítását és csatolását visszamenőleg is végezzük.

### 3. Digitalizálás (Feldskizzen)

A projekttervben az előzetes felmérések szerint 56 000 térképszelvény digitalizálását terveztük. Ennek költségeit az OTKA csökkentette, emiatt végül 39 000 szelvény digitalizálását terveztük (300 dpi, 24 bit, true color, 80%-osan tömörített JPG-formátum), amelyből 2013-ban 12 500, 2014-ben 23 000, 2015-ben 4500 szelvény elkészítése volt a terv. Munkaszervezési okokból végül 2013–2014-ben a tervezett teljes mennyiséget digitalizáltuk, ráadásul az eredeti paraméterekben a fájlformátumban (JPG helyett TIFF) változtattunk, a jobb minőség érdekében.

Az iratanyag részletes feltárásával ma úgy becsüljük, hogy a teljes térképanyag inkább 100 000 szelvény lesz, tehát annak teljes digitalizálása e projekt keretében nem történhet meg. Az Arcanum Adatbázis Kft.-vel kötött hároméves szerződés alapján 2014-ben 2 950 000 Ft-ot fizettünk ki az elvégzett munkáért (2013: 1 600 000 Ft). A digitalizálás a piaci ár töredékéért, az MNL és az Arcanum hosszú évtizedes partneri együttműködésének eredményeképpen valósult meg, hasonlóképpen az online publikáció, amelynek költségeit az MNL más projektje fedezte.

### 4. Catastrum

A folyóirat 2014-ben négy különálló számban, 40-40-44-40 oldalon, negyedévente határidőre megjelent. A nyomda- és postaköltségeket a Vidékfejlesztési Minisztérium és az MNL biztosította.

„Open Access”: A Catastrum számai és az OTKA támogatásával készült egyéb tanulmányok és kutatási eredmények elérhetők online, az olvashatóság jogának ingyenes biztosításával: <http://www.castrum.hu>. Ennek megszűnése esetén a kiadvány számait az Elektronikus

Periodika Adatbázisnak adjuk majd át (<http://epa.oszk.hu/02500/02552>).

### 5. Elkészült publikációk, előadások

I. Catastrum, 1. évfolyam, 1– 4. szám.

Pályi Zsófia Kata 2, Reisz T. Csaba 3, Török Enikő 3, Schmidt Anikó 3, Závoczki Adrienn 2, összesen 13 közleményt készített. Filep Antal 2, Szántay Antal 1 és Tuza Csilla 1 közleményt adott a lapnak.

II. a. Magyar Térképbarátok Társulata áprilisi ülés (előadások, április 16.)

Reisz T. Csaba: Catastrum. Évnegyedes katasztertörténeti folyóirat

Török Enikő: Kataszteri iratok feldolgozása (OTKA K 105 886)

II. b. Az MNL 2014. évi digitalizálási tevékenysége (konferencia, december 17.)

Török Enikő: A kataszteri iratok és térképek feltárása, online hozzáféréseinek biztosítása

### 6. Partneri együttműködések

A korábbi együttműködések folytatása (FÖMI; OSZK; BME Felsőegodézia Tanszék; ELTE Térképtudományi tanszék; Magyar Térképbarátok Társulata)

### Értékelés

Az értékelő bizottság megjegyzése: A jelentés részletes lebontásban és magyarázatokkal mutatja be a kutatás 2014. évi eredményeit. Ezek alapján egyértelműen kitűnik, hogy a források feltárásának és digitalizálásának folyamata általánosságban a tervezett ütemben halad (sőt egy ponton meg is előzi azt). A beszámoló a munka volumenéről, a résztvevők egyéni hozzájárulásáról, a publikálás technikai részleteiről, a munkaszervezésről és a partnerekkel való együttműködésről is gondos képet nyújt. Mivel a kutatás megvalósítása a kellő ütemben és minőségben halad előre, a részjelentés teljesen elfogadható.

*Reisz T. Csaba*

## OTKA-PÁLYÁZATOK

### *A magyarországi hódoltság és hódoltsági peremvidék kataszteri iratainak (tapu defter) feldolgozása (OTKA K 108919)*

Szakmai beszámoló az első évről (2014)



#### **Az elért eredmények rövid ismertetése**

A 2014-re kitűzött pályázati cél szakmai megvalósítása kisebb eltérésekkel, de összességében a tervezett ütem szerint haladt. A kisebb csúszások, eltérések korrigálása 2015 elején szükségszerűen megtörténik. A pályázati cél megvalósulását veszélyeztető tényező nincs.

Az év folyamán egy esetben költségátcsoportosításra volt szükség (részletek az 1. a/ pontban). A 2014. évi pénzügyi keretből jogdíjra, fordításra és irodaszerekre tervezett összegeket 2015-ben kívánjuk felhasználni.

#### **Eredményeink**

##### **1. Adatbázis-fejlesztés**

A 2014. év fejlesztései során a terveknek megfelelően elkészült az „Oszmán összeírások” című relációs adatbázis logikai és fizikai modellje (SQL-Oracle). Az adatbázis tesztverzióban már működik, ami lehetővé teszi a 16–17. századi bonyolult szerkezetű oszmánli nyelvű defterekben (szandzsák-összeírásokban, javadalom-összeírásokban, birtokadományozási naplókban) szereplő adatok (személyek, tisztségek, helyek, események, időpontok) egyszerű keresését.

a) Az adatbázis elkészítését hosszas egyeztető munka előzte meg. Az egyeztetéseken a projektben részt vevő kutatókon kívül már részt vett Záros Zsolt, a Magyar Nemzeti Levéltár (MNL) programfejlesztő informatikusa. A szakmai szempontokat és a közbeszerzési törvény előírásai következtében fellépő pluszköltségeket figyelembe véve 2014 júliusában engedélyt kértünk arra, hogy a szakmai adatbázis létrehozását és fejlesztését az eredetileg tervezett

külső vállalkozó helyett Záros Zsolt végezhesse nem kutatói minőségben. A közreműködő fél módosítása költségátcsoportosítást vont maga után az újonnan belépő személyi költségek fedezése miatt. (Aktaszám: 14/730-4/2014)

b) 2014 végére az adatbázis logikai és fizikai modellje elkészült. Tesztelése sikeresen lezárult. A hosszúra nyúlt kezdeti egyeztetések következtében az adatbázis feltöltőfelületének 2014-re tervezett létrehozása 2015 első negyedévére csúszik át. A csúszás fennakadást nem okoz, mert a feltöltőfelület és a keresőfelület egyidejű kialakítása technikailag és szakmailag is indokolt. A feltöltőfelület létrehozásának költségeit is 2015-re átcsoportosítva kívánjuk felhasználni.

##### **2. Defterek tudományos feldolgozása**

A pályázat első évére tervezett hatvani, füleki, mohácsi, pécsi szigetvári defterek 10 000 helynévi rekordjából 7 620 helynévi rekord rögzítése készült el. A rögzített rekordok egy részénél az ID kapcsolat még nem megoldott. Az adatbázis tesztverziójába a szigetvári szandzsák eddig feldolgozott adatait (mintegy 1620 helynévi rekordot) töltöttük be.

a) A pályázati cél teljesítése érdekében már 2014 januárjában felmerült az igény a központosított közbeszerzési eljárás által biztosított korlátozott beszerzési lehetőségek miatt a befektetett eszközök körének bővítésére (kiegészítésként a digitalizált oszmán források, valamint a nagy részletességű térképek pontos megjelenítésére alkalmas képernyő beszerzésére) a költségvetés változatlanul hagyása mellett. Az engedélyezési eljárás gyors lebonyolódása ellenére a munkához szükséges notebookokat és monitorokat a támogatás folyósításának és a közbeszerzési eljárásnak az elhúzódása miatt csak július folya-

mán kaptuk meg. (A tárgyév felében az igényelt eszközök nem álltak rendelkezésre!) A defterek feldolgozását ezért az oszmanista kutatók saját eszközeikkel, saját korábban használt, de a későbbiekben konvertálható programjaikkal (Word, Excel) kezdték meg. A konvertálás, valamint az eddig feldolgozott adatok adatbázisba töltése az adatbázis feltöltőfelületének 2015. évi elkészülte után történik meg.

b) A hordozható számítógépek érkezésének csúszása miatt csak az év második felében kerülhetett sor az isztambuli kutatóútra, ami a mohácsi és pécsi szandzsák esetében hátráltatta a feldolgozás menetét, mivel nem állt rendelkezésre a feldolgozandó forrásbázis. Ebből a két szandzsákból mindössze mintegy 1000 rekord feldolgozására jutott idő.

### 3. Forrásfeltárás (Isztambul, 2014. 11. 17–2014. 11. 23.)

A pályázatban megjelölt témának megfelelően isztambuli levéltári kutatásaink során a Başbakanlık Osmanlı Arşivi (BOA, Miniszterelnökségi Hivatal Levéltára) gyűjteményében őrzött oszmán központi pénzügyi hivatal (Defterhâne-i Âmire) 16. és 17. századi összeírás-sorozatai közül (Tahrir Defterleri, Timar Ruznâmçe Defterleri) az eddig kevésbé ismert, magyar közgyűjteményben még nem található köteteket kutattuk. A kutatást hirtelen közbejött egészségügyi problémák miatt az eredetileg tervezett három fő helyett kettő hajtotta végre. (A repülőjegy visszamondása miatt felmerülő költségeket az MNL vállalta magára.)

A digitális másolatban hazahozott felvételek száma összesen: 11 611 felvétel, ami az MNL OL eddigi törökországi hungarikaanyagának 30%-os gyarapodását jelenti.

a) Az MNL mikrofilmgyűjteményében a tahrir-defterek (TT) (mufással defterleri és timar defterleri) sorozata már eddig is majdnem teljesnek volt mondható. Ebben a sorozatban célunk a hiányok felmérése és pótlása volt. 4 darab eddig ismeretlen vagy pontosításra szoruló defter másolatának elkészíttetésével tudtuk gyarapítani az eddig is gazdag gyűjteményt.

BOA TT 335, 343, 791, 1032

b) A Defterhâne-i Âmire Timar Ruznâmçe Defterleri (RZ) sorozatából, illetve a Maliyeden Müdevver Defterleri (MAD) sorozatból magyar közgyűjteményben mindeddig mindössze négy birtokadományozási jegyzőkönyv példány volt elérhető. Ezt a sorozatot a 2014. évi adatgyűjtéssel lényegesen, 48 darab 16. és 17. századi defterrel tudtuk bővíteni, melyek adatbázisban történő feldolgozását 2015-ben tervezzük.

BOA RZ 42, 78, 167, 168, 216, 275, 294, 302, 329, 362, 370, 377, 389, 413, 435, 482, 505, 520, 530, 542, 550, 562, 566, 586, 599, 607, 621, 630, 653, 656, 671, 679, 683, 691, 705, 720, 730, 738, 744, 769, 775, 786, 792, 797, 807, 821, 837

BOA MAD 113

c) A Maliyeden Müdevver Defterleri sorozatból hiánypótlásként történt meg a tartományi várakba kihelyezett portai janicsárok két defterének másoltatása.

BOA MAD 5241, 6144

d) Az oszmán központi kormányzat Bâb-i Âsafî Ruûs Kalemi Defterleri (RSK), illetve Kâmil Kepeci Tasnifi (KK) sorozatába tartozó, az Oszmán Birodalom közigazgatási viszonyai feltárásának alapjául szolgáló kinevezési defterek (Ruûs Defterleri) közül a 16–17. századi tisztviselők, így a magyarországi beglerbégek és szandzsákbégek kinevezési adatait is tartalmazó jegyzékek hat teljes példányának másoltatása történt meg, melyek Magyarországon eddig csak magángyűjteményben voltak megtalálhatók. A kinevezési defterek szintén fontos forrásokkal bővítik az MNL hungarikagyűjteményét és kontrollforrásként jelentősen hozzájárulnak a pályázati célként szereplő javadalombirtokos elit körének meghatározásához.

BOA RSK 1512, 1516, 1517, 1519, 1698D

BOA KK 217,257, 258, 259, 261, 262, 266, 267, 434

e) A pályázat tárgykörébe tartozó, Isztambulban őrzött nagy mennyiségű iratanyag jelzetszintű feltárása 2014-ben megtörtént. A másolatok összegyűjtésének folytatását a 2014-ből megmaradt útiköltség átcsoportosításával, valamint költségmegtakarítás céljából a 2015. évi kutatóút átszervezésével, az ankarai utazást megszakítva néhány napos isztambuli kitérő beiktatásával tervezzük megvalósítani.

f) A hungarikakutatásra és digitalizálásra tervezett költségeknek csak mintegy 30%-át használtuk fel a törökországi reprográfiai szolgáltatások vártnál alacsonyabb ára miatt. A maradványösszeget a 2015. évi kutatásokra, illetve részben a projekt térinformatikai fejlesztéseire kérjük majd átcsoportosítani.

#### 4. Térinformatikai fejlesztések

a) 2014 folyamán megkezdtük a projekt 2015-re tervezett térinformatikai fejlesztéseinek előkészítését a technikai kivitelezés lehetőségeinek megvizsgálásával, több vállalkozó ajánlatának meghallgatásával. A vállalkozói ajánlatok alapján már látszik, hogy a térinformatikai fejlesztés költségvetése némileg alultervezett, 2015-ben korrekcióra lesz szükség, ami a digitalizálási költségekből megmaradt összeg terhére kivitelezhető.

b) A térinformatikai fejlesztésekhez kapcsolódó, 2014-re tervezett jogdíjkifizetések összegét csak 2015-ben, a térinformatikai fejlesztések gyakorlati megkezdésével egyidejűleg kívánjuk igénybe venni.

#### 5. Publikációk

A közlemények oldalán megjelenő munkák többsége csupán módszertani és történeti előtanulmányként szolgál a pályázathoz, még nem a 2014. év kutatási eredményei alapján született.

#### Értékelés

Az értékelőbizottság megjegyzése: A részjelentés szerint a munka forrásfeltáró része, az oszmán források digitalizálása szép eredményeket hozott. A törökországi legjelentősebb gyűjteményekből újabb nagy mennyiségű és teljes terjedelemben elkészült források állnak a MNL OL-ban a kutatás rendelkezésére, melyeknek a feldolgozása az újabban beszerzett technikai eszközökkel megkezdődik. Az eredeti tervekhez képest történt több módosítás, amelyeknek az okát a részjelentés világosan megmagyarázza, s úgy tűnik, hogy az eredeti terv végrehajtását a késlekedés nem fogja hátráltatni.

*Szepesiné Simon Éva*

## SUMMARY

**HSRF programs. The Source Exploration of the Cadastral Survey Maps and Documents (K 105 886) Professional report of the second year (2014) (43–45.)** The exploration, the database and the partial digitisation of the cadastral documents kept in NAH (S 79) were conducted upon the plans in the second year of the HSRF tender, the planned actions were completed pro-rata. The survey group reached extraordinary results in the digitisation of the map sheets and the cadastral documents. The exploration and the digital availability of the historic materials has started, the maps and the documents are available on the Public Collection Portal. The history of the cadastral survey, the introduction of the sources, as well as the processing of the professional literature are available without limitations in the periodical *Catastrum*, and its online portal ([www.catastrum.hu](http://www.catastrum.hu)).

**HSRF programs. The Exploration of Cadastral Surveys (tapu defter) of the Ottoman Hungary and the Periphery of the Occupied Region (OTKA K 108 919) Professional report of the first year (2014) (46–48.)** The workers of the National Archives of Hungary (NAH) and the Hungarian Academy of Sciences, Research Centre for the Humanities, Institute of History started processing the Turkish documents regarding Hungary in the framework of a joint OTKA project (Hungarian Scientific Research Fund, HSRF) in 2014. The work was completed according to the plans in the first year, the test version of the Ottoman database was completed, and as a result of the surveys conducted in the Başbakanlık Osmanlı Arşivi in Istanbul (The Archive of the Prime Minister's Office) the Turkish Hungarica data of NAH has expanded by 30%.