

SZENTPÉTERI JÓZSEF

Történelmi idők lenyomata: a tépei avar fejedelmi kincs

Az egykori Bihar vármegye (ma Hajdú-Bihar megye) derecskei járásához tartozó Tépe nagyközség határában, a települést körbefolyó Kálló-ér partján 1911. december 19-én mesés kincset találtak. A telektulajdonos, Ujvári Gábor helyi gazda és két nagykorú fia az ölükbe hullott szerencsét titokban tartották. Az értékes tárgyakon egymás között megosztottak, és ha az osztozkodás úgy kívánta, a leletek feldarabolásától sem riadtak vissza. A régiségek többségét



■ A tépei kincs előkerülésének helyszíne a 2015. augusztus 31-én tartott terepszemle idején (A szerző felvétele)

rövid úton értékesítették, feltehetően orgazdák útján, akik minden bizonnyal beolvasztották a nemesfémeket. Csak a szerencsés véletlennek és talán a karácsonyi ünnepek közelségének volt köszönhető, hogy néhány darab mégiscsak a muzeológusok látókörébe került, amikor a családfő az arany- és ezüsthalmik maradék részét megpróbálta eladni a falujához legközelebb eső nagyváros, Debrecen közismert óra- és ékszerboltjában. Az így ránk maradt leleteket hosszas huzavona után Budapestre szállították, az országos gyűjtőkörrel rendelkező Magyar Nemzeti Múzeum Népvándorlás Kori Gyűjteményét gazdagítva.¹

Tanulmányomban azt vizsgálom, hogy az egyetemes kutatástörténeti viszonylatban is ki-

emelkedő jelentőségű leletek értékeléséhez, a régészeti lelőhely és lelőköri körülmények rekonstrukciójához milyen történeti források állnak rendelkezésünkre. A tárgyi emlékek felsorolása után a kartográfiai iratok – katonai felmérések, kataszteri összeírások és kéziratok térképek – elemzésével a lelőhely pontos helyszínének meghatározási folyamatát mutatom be, majd a kincs előkerülési körülményeiről a falusi legendáriumban szájhagyomány útján megőrződött különféle állításokat próbálom a korabeli meteorológiai adatok segítségével mérlegelni. Végezetül a lelőhely fémkeresős hitelesítésének folyamatát ismertetem, amelynek során – minden igyekezetünk ellenére – további, az egykori kincshez tartozó fémleletre már nem bukkantunk.

1 A tépei kincs kutatástörténetével foglalkozó legfontosabb munkák további régészeti szakirodalommal: SUPKA GÉZA: A tépei népvándorláskori leletről. Ein Schatzfund der Völkerwanderungsepoche aus Tépe (Comitat Bihar). *Archeológiai Értesítő*, 33. (1913) 395–408., 470–471. (= SUPKA, 1913); LÁSZLÓ GYULA: A tépei lelet. Kiegészítő adatok Supka Géza, *Arch. Ért.* 1913. 395–408. 1. leletközléséhez. La trouvaille de Tépe. Quelques additions à l'étude de Géza Supka, *Arch. Ért.* 1913, p. 395–408. *Archeológiai Értesítő*, III/1. (1940) 77–83., 83–90. (= LÁSZLÓ, 1940); GARAM, ÉVA: *Katalog der awarenzeitlichen Goldgegenstände und der Fundstücke aus den Fürstengräbern im Ungarischen Nationalmuseum*. Bp., 1993. (Catalogi Musei Nationalis Hungarici. Seria Archaeologica, I.) (= GARAM, 1993); GARAM ÉVA: A Népvándorlás Kori Gyűjtemény. A 200 éves Magyar Nemzeti Múzeum gyűjteményei. SZERK.: PINTÉR JÁNOS. Bp., 2002. 71–91.; SZENTHE GERGELY: Az avar kor. A Kárpát-medence ősi kincsei. A kőkortól a honfoglalásig. Főszerk.: VÁGÓ ÁDÁM. Bp., 2015. 432–481. (= SZENTHE, 2015)

Információk a találás előtti és utáni napokról

A faluban végzett célzatos interjúzások, valamint a Tépéről gyermekként elszármazott és nyugdíjas éveit Budapesten töltő Karalyos-Szenási Gyula hathatós segítségével (családfa-rekonstrukciók alapján folytatott) célzott családi levelezések alapján egyértelműen bizonyosodott, hogy a kincset nem egyedül a telektulajdonos, id. Ujvári Gábor (Debrecen, ? – Tépe, 1933 körül) találta, legalábbis az örömhírt megoszthatta egyik fiával, ifj. Ujvári Gáborral (Tépe, 1889. december 31. – 1939/1940 körül) és felesége előző házasságából származó nevelt fiával, Szöllösi Lajossal (Tépe, 1881. szeptember 8. – 1935?). Ezt követően a kincset háromfelé osztották.²

Úgy tűnik – és ez nem szokatlan eljárás a kincsek történetében –, hogy a tépei leletek nagyobbik része már azelőtt kikerülhetett az avatatlan szemek és ezáltal a tudományos érdeklődés látóköréből, mielőtt a telek birtokosa, idősebb Ujvári Gábor 1911. december 24-én, a karácsonyt megelőző vasárnap megjelent a fent említett debreceni órás-ékszerész üzlet-helyiségben, hogy különféle aranyholmikat ajánljon megvételre. Annak oka, hogy a cívis várost választotta utazásának céljául, többféle lehetett. Nem kétséges, az eredeti célja az volt, hogy az osztozkodás során az ő kezére jutott harmadrészt vagy annak a még meglevő maradványát, a minden bizonnyal izgatott alkudozásokkal teli napok után (feltehetően a bihari közigazgatási-kereskedelmi központ, Nagyvárad feketepiacán még be nem olvasztott kincs utolsó darabjait) rövid úton – még az ünnepek előtt – készpénzre váltsa. A vásárolni szándékozó tépeiek számára akkortájt ugyanis a falutól mintegy 40 kilométerre levő Bihar vármegyei központ, Nagyvárad volt a szokásos utazási célpont; ehelyett Ujvári gazda ez alkalommal a lakóhelyétől csupán fele távolságra eső Debrecent, a Biharral szomszédos Hajdú

vármegye központját, egyszersmind saját szülővárosát választotta a könnyűnek ígérkező üzlet tervezett helyszínéül.

Az órás-ékszerész üzlet tulajdonosa, aki a Városi Múzeum önzetlen támogatója és egyszersmind az igazgatója volt ebben az időszakban, sajnálatos módon épp nem tartózkodott a boltban. Löfkovits Artúr távollétében a személyzet érdeklődését viszont nem keltették föl a karácsony előtti forgatagban megvételre kínált, számukra bizonytalan eredetűnek látszó tárgyak – így azok megszerzésétől egyszer és mindenkorra elestek. De nem csak ők, az egész város: 1912 első felében ugyanis e tárgyak megszerzéséért kimerítő tárgyalásokat folytatott egymással a cívis település nem sokkal korábban alapított városi múzeuma és az akkor már több mint egy évszázados múlttal rendelkező országos intézmény, a Magyar Nemzeti Múzeum.

A leletegyüttes összetétele

Aranyozott ezüst tál

Ezüstből öntött tál egyharmad része, előlapja részben aranyozott, hátlapján a bizánci császári központi műhelyek és hivatalok pecsétjeivel. A tálalótál készítési helyének, műhelyének és időpontjának meghatározása elsősorban az ellenőrző pecsétetek, az ezüst finomságát hitelesítő öt pecsétlenyomat alapján történt: ezek szerint a Kr. u. 547–556 közötti időszakra, I. Iustinianus császár uralkodásának idejére keltezhető. A tál késő római és kora bizánci motívumkincsét bőségszaru, palmattás növényi ornamentika, hullámvonal, gyöngysor és delfinabrázolások alkotják.³

Ezüst kehely és korsó

Domború kerek talpon álló kehely, félgömb alakú teste függőlegesen bordázott, felfelé szélesedő nyakát bordás szalagpánt zárja. A gyenge megtartású ezüstlemez-töredékekből első-

2 A bizánci tál ránk maradt töredéke valójában nem a kezdetektől a szakirodalomban szereplő egynegyed, hanem az eredeti edény megközelítőleg egyharmad része, amely megfelel a találók közötti osztozkodás arányának.

3 SUPKA, 1913. 395.; GARAM, 1993. 107. Taf. 94–97.; SZENTHE, 2015. 450–451., VIII. 46. kép. Ltsz. MNM 65/1912.1.; VIDA TIVADAR: *Késő antik fémedények a Kárpát-medencében. Gazdagság és hatalom a népvándorlás korában.* Bp., 2016. 55–58. (Hereditas Archaeologica Hungariae, 1.)



■ A tépei Görbekertben talált bizánci aranyozott ezüst tálalótál egyharmadnyi része. (Dabasi András felvétele, Magyar Nemzeti Múzeum, Budapest = MNM)



■ A tépei ezüst talpas pohár rekonstrukciója (Kardos Judit felvétele, MNM)



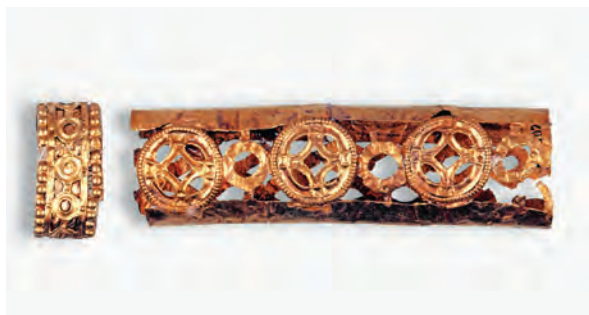
■ A tépei arany álcSAT (Dabasi András felvétele, MNM)

ként László Gyula elméletileg állította helyre a bordás testű talpas poharat, majd az általa készített rajz alapján az eredeti töredékek egy részének felhasználásával restaurátor készítette el a ma is látható kehelyrekonstrukciót.⁴

A Magyar Nemzeti Múzeum Népvándorlás Kori Gyűjteményében az 1912. évi leltározás időpontját mutató papírdobozban őrzik a tépei leleteknek azokat az apró darabkáit, amelyeket a talpas pohár rekonstrukciójához nem használtak föl. Először Garam Éva ismerte fel, hogy e töredékek között található legalább egy, nem a talpas kehelyhez tartozó lemez, amelynek egyik szélén fél centiméter hosszú egyenes perem látható. Ez a kissé domború lemez, amelynek vastagsága is eltér a kehely anyagától, minden valószínűség szerint egy korsó töredéke lehetett.⁵

4 SUPKA, 1913. 395.; LÁSZLÓ, 1940. 77–78., 84–85. 1. kép, XIX. t. 1.; GARAM, 1993. 107., Taf. 93.1.; Ltsz. MNM 65/1912.2–3.

5 GARAM, 1993. 107., Taf. 93.2.



■ A tépei lelet arany szerelvényei: kardmarkolatpánt (balra) és kés- vagy törökveret (jobbra) (Dabasi András felvétele, MNM)

Arany álcsatos övveret

Több öntött darabból összeforrasztott, vésett, filigránnal, gyöngydróttal és granulációval díszített, golyóssal keretezett álcsat, amelynek pajzs alakú foglatából hiányzik az egykori kőberakás.⁶

Arany szerelvények

Összelapított gyűrű formájú kardmarkolat szorítópántja aranyból; a fonatos és áttört dí-

szítésű lemez áttöréseiben egykor színes üvegberakások nyomai látszottak.⁷

Vékony arany lemezből trébelt és kivágott tok, előoldalán három, kerek gyöngysorpere-mű rozetta, közepén rombusz alakú díszítés-sel; hátoldalán hálós minta. Az ötvös bizánci aranylemezt használt készítéséhez. A mérete alapján kés vagy tör hüvelyveret lehetett.⁸

A lelőhely azonosítása kartográfiai források felhasználásával

A kincs felfedezése után több mint egy fél évszázadig furcsamód alig érdeklődtek a kutatók a találás helyszíne iránt, jóllehet maga a leletegyüttes hallatlan hírnévre tett szert szakmai körökben: az Avar Kaganátus (567–828/895) egyik legfontosabb tárgyi emlékeként tartják számon a régészek. Az egyes leleteket külön-külön is részletesen elemezték tudományos tanulmányokban, és a leletegyüttes a



■ A Tépe körül kanyargó Kálló (Kalo) vize az első katonai felmérés (1763–1787) térképrészletén (Az első katonai felmérés. A Magyar Királyság teljes területe 965 nagyfelbontású színes térképszerelvényen 1782–1785. Bp., 2004. 1 DVD-ROM)

6 SUPKA, 1913. 395–396.; GARAM, 1993. 107., Taf. 92.1.; SZENTHE, 2015. 450–451., VIII. 46. kép. Ltsz. MNM 65/1912.4.

7 SUPKA, 1913. 396.; GARAM, 1993. 107., Taf. 92.2.; SZENTHE, 2015. 450–451., VIII. 46. kép. Ltsz. MNM 65/1912.6.

8 SUPKA, 1913. 396.; GARAM, 1993. 107., Taf. 92.3. Ltsz. MNM 65/1912.5.



■ Tépe és környéke a Kálló-érral a második katonai felmérés (1806–1869) térképrészletén (Königreich Ungarn. Die Zweite Militärische Aufnahme. The Second Military Survey. A második katonai felmérés, 1806–1869. Bp., 2006. 1 DVD-ROM)



■ A kép bal oldalán: a tépei határban újonnan parcellázott kertek a Kálló-ér partján a harmadik katonai felmérés (1869–1887) térképrészletén (Ungarn, Siebenbürgen, Kroatien-Slawonien. Die Dritte Militärische Aufnahme. The Third Military Survey. A harmadik katonai felmérés. 1869–1887. Bp., 2007. 2 DVD-ROM)

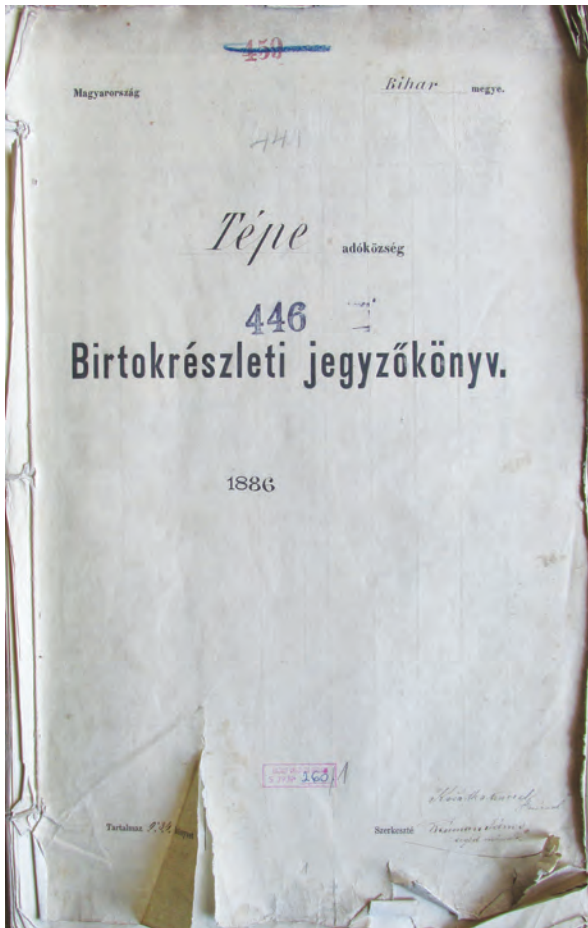
Kárpát-medencei népvándorlás-kor egyik jelképeként szerepel hazai és külföldi kiállításokon, a korszakkal foglalkozó szakmai és ismeretterjesztő kiadványokban.

Az 1954 és 1956 között a Hajdú-Bihar megyei Berettyó-völgy őskori településtörténetéből egyetemi szakdolgozatát író Makkay János kitartó nyomozásának köszönhetően került sor a fél évszázaddal korábban talált leletek helyszínének meghatározására. A nagy tiszteletnek örvendő Zoltai Lajos Déri Múzeumban őrzött kéziratos hagy-

tékából kiindulva, 1956-ban Tépén végzett vizsgálataira nyomán az akkor 23 éves fiatalember állapította meg a kincs előkerülési helyét szolgáló telek pontos helyrajzi számát, és 1961-ben hozta nyilvánosságra a találatulajdonos nevét.⁹

Ezekre az adatokra támaszkodva Erdélyi István, a Magyar Tudományos Akadémia Régészeti Intézetének munkatársa rövidesen helyszíni szemlét tartott (1962), majd hitelesítő ásatást vezetett immár a Görbekertben (1963). A kincshez tartozó további lelet-

9 Makkay János: A tépei avar fedelmi lelet előkerülésének körülményei. *Archaeológiai Értesítő*, 88. (1961) 278–279.



■ Tépe adóközség kataszteri telekkönyve. A Birtokrészleti jegyzőkönyv (1886) időrágta címlapja (MNL OL, S 79 No. 260/1.)

anyagot az alig egyhetes ásatás során ugyan nem talált, ám a helybeliektől fontos – bár hitelesen nem ellenőrizhető – információkat gyűjtött a leletegyüttes előkerülési körülményeiről és feltételezhető összetételéről.¹⁰ Ezek után ismét mintegy negyedévszázados csend következett a tépei kincs lelőhelye körüli nyomozásban.

1986 májusától 1987 őszéig tartott a kutatómunka következő fázisa, amikor a tépei születésű és onnan serdülőként elköltözött Karalyos-Szenási Gyula utóbb is szoros családi kapcsolatokkal rendelkező és mindenre érdeklődéssel tekintő amatőr helytörténész-ként segített kimozdítani a kinccsel kapcsolatos vizsgálódások kátyúba ragadt szekerét.¹¹

146	76		
147	77	Turuczka	Im
148	77	n.	a
149	78	Ujvári Gábor	
150	78	n.	a
151	79	Solymosi	Sóly
		és birtoktárs	
		Szenási	David

■ Ujvári Gábor mint Tépe belterületi háztulajdonos a Birtokrészleti jegyzőkönyvben (1886) (MNL OL, S 79 No. 260/1.)

Birtoktulajdonos feljebb írtak	Sorrend	Dátum megnevezés	Birtokrészlet száma	Ház száma	A földbirtokos	
					vezeték- és keresztnév	lakhelye
	1	2878	101	101	Tóth Lajos	csokora
	2	2879	101	101	Tóth	Sudat
	3	2880	101	101	Tóth	Kovács
	4	2881	51	51	Szántó	Lajmár id.
	5	2882	52	52	Dalla Sándor	csokora
	6	2883	101	101	Szalay	Sándor
	7	2884	55	55	Szalay	Sándor

■ Tóth Lajos helyi lakos örökösei (Tóth Judit és Tóth Rozália) mint a Tépe nagyközség Kálló-parti határrészében fekvő 2878–2880. számú birtokrészletek tulajdonosai (MNL OL, S 79 No. 260/1.)

Az ő kiterjedt rokonságával folytatott célirányos levelezése biztosította a továbblépés lehetőségét: 1987. augusztus 21-én Szentpéteri József próbálkozott a kincs találási körülményeire vonatkozó szóbeszédok helyszíni felderítésével: ekkor Pete Sándor és a szintén a találok távoli rokonságához tartozó Kiss Péterné sz. Csoma Margit által jutott értékes információkhoz.

A következő említésre méltó eset a Tépére másfél évtized után visszatérő Makkay János nevéhez fűződik; azonban 1987. október 26-i kiszállása Egyed Endre és Korondán Zoltán társaságában nem járt sikerrel. Ezután ismét

10 ERDÉLYI ISTVÁN: *Tépe-Görbektér (Hajdú-Bihar megye, derecskei járás)*. Bp., 1964. 65. (Régészeti Füzetek, 17.)

11 KARALYOS-SZENÁSI GYULA: *Tépei krónika*. Tépe, 2000.

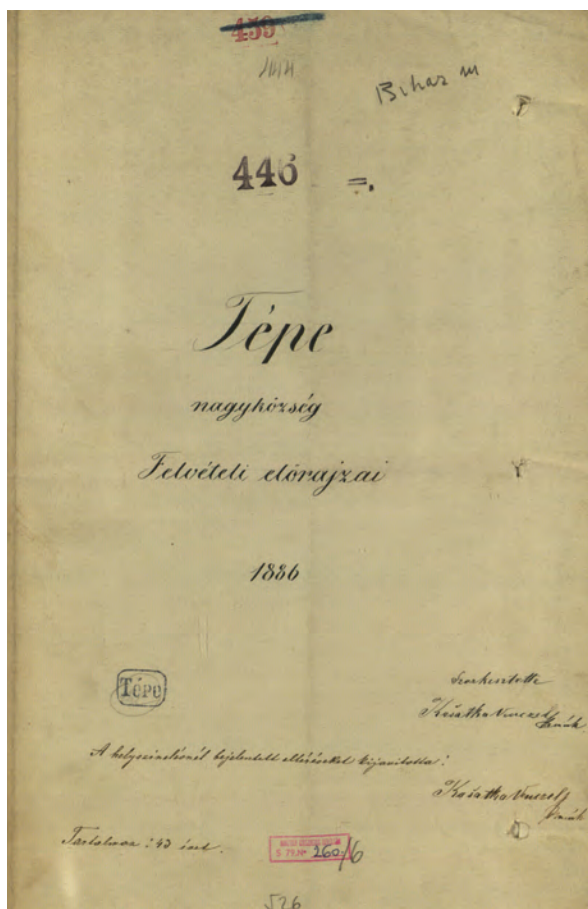
A földrajz házi könyve		A földrajz házi könyve	
no.	Leírás	no.	Leírás
279	Ujvári János 1811	280	Ujvári János 1811
280	Ujvári János 1811	281	Ujvári János 1811
281	Ujvári János 1811	282	Ujvári János 1811
282	Ujvári János 1811	283	Ujvári János 1811
283	Ujvári János 1811	284	Ujvári János 1811
284	Ujvári János 1811	285	Ujvári János 1811
285	Ujvári János 1811	286	Ujvári János 1811
286	Ujvári János 1811	287	Ujvári János 1811
287	Ujvári János 1811	288	Ujvári János 1811
288	Ujvári János 1811	289	Ujvári János 1811
289	Ujvári János 1811	290	Ujvári János 1811
290	Ujvári János 1811	291	Ujvári János 1811
291	Ujvári János 1811	292	Ujvári János 1811
292	Ujvári János 1811	293	Ujvári János 1811
293	Ujvári János 1811	294	Ujvári János 1811
294	Ujvári János 1811	295	Ujvári János 1811
295	Ujvári János 1811	296	Ujvári János 1811
296	Ujvári János 1811	297	Ujvári János 1811
297	Ujvári János 1811	298	Ujvári János 1811
298	Ujvári János 1811	299	Ujvári János 1811
299	Ujvári János 1811	300	Ujvári János 1811

■ Az akkor még békésen rejtőző avar kori kincset őrző parcella tulajdonosai a községi házsámjegyzékben: a Tóth család (283. sorszám) és az Ujvári család (290. sorszám) feltüntetett tagjai Tépe föld- és házbirtokosainak betűsoros névjegyzékében (1886. április 28-án és megújítva 1886. november 21-én) (MNL OL, S 79 No. 260/3.)

sokáig nem került napvilágra olyan érdemleges információ, amely szükségessé tette volna az immár sokadszorra megoldatlanul becsukódott Tépe-dosszié újbóli megnyitását.

A kutatómunka az azóta eltelt időben aprólékos háttér munkával folytatódott. Világossá vált például a kincs előkerülési helyéül szolgáló telek tulajdonosainak sorrendje: a község birtokrészleti jegyzőkönyve, kataszteri térképe, az adóközségben ház- vagy telektulajdonnal rendelkező személyek névsora,¹² az anyakönyvi adatok, valamint családi vizsaszemlékezések alapján fölvázolható a görbékerti nadrágszíjparcella birtokosainak története.

A telket 1886-ban még a debreceni illetőségű Tóth család leszármazottai, Tóth Lajos örökösei, Tóth Judit és Tóth Rozália birtokolták; tőlük vehette meg az Ujvári család még 1911 előtt, mivel a kincs megtalálásakor már idősebb Ujvári Gábor a tulajdonos, akinek Kovács Juliannával kötött házasságából öt gyermek született; közülük Ujvári Piroskát Pete



■ Tépe nagyközség felvételi előrajzai (1886), címlap (MNL OL, S 79 No. 260/6.)

József vette nőül, az ő fiuk az 1921-es születésű Pete Sándor, akinek nevére 1951-ben került a telek, s jelenleg is az ő utódai, Pete Gyula és Pete László birtokolják.

A lelőköri körülmények vizsgálata korabeli meteorológiai adatok alapján

Egyetlen irat (a Balásházy Iván derecskei főszolgabírónak 1911. december 31-én írott, a Városi Múzeum igazgatójának és tanácsnokának aláírása nélkül maradt, 205/1911. vm. számú levél fogalmazványa) utal rá, hogy a „régiségi lelet” Ujvári Gábor telkén 1911. december 19-én került elő. E tekintetben árulkodóan szűkszavúak a rendelkezésre álló források. Az

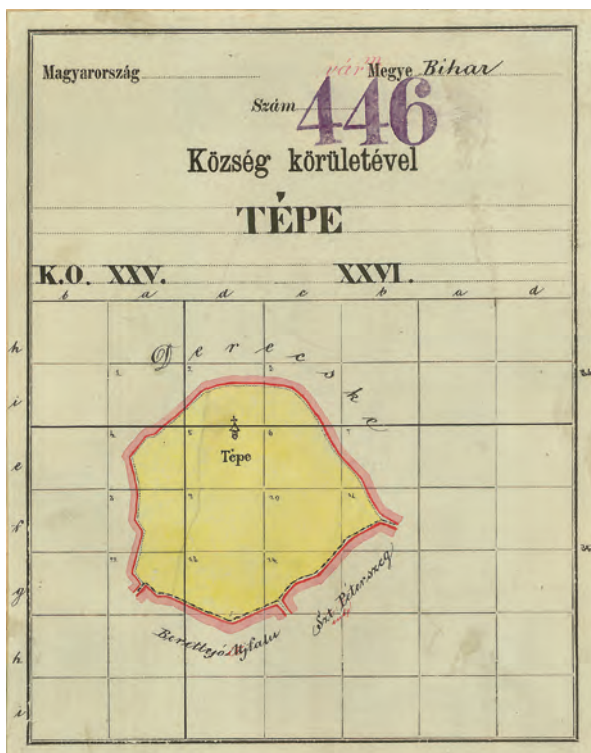
12 Magyar Nemzeti Levéltár Országos Levéltára (= MNL OL), S Kataszteri gyűjtemény, S 78 Térképek (= S 78) 68. téka - Tépe - 1-15.; S 79 Iratok (= S 79) No. 260/1., 3. 6. Megköszönöm Török Enikőnek, az MNL OL térképtára vezetőjének a kutatás során nyújtott szakmai támogatását.



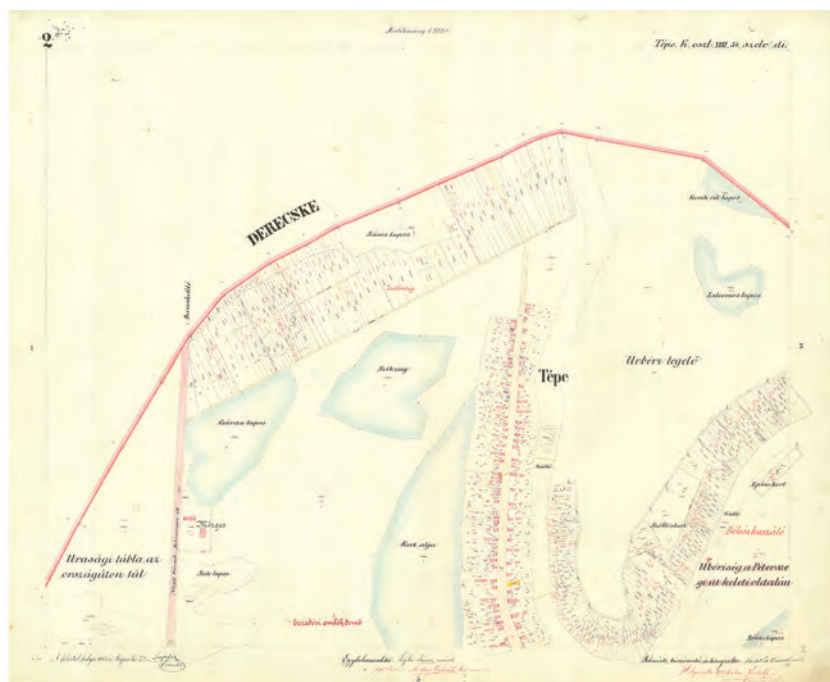
■ Tépe település belterülete és Kálló-parti külterületeinek egy része (1886). Tépe nagyközség felvételi előrajzai (MNL OL, S 79 No. 260/6.)



■ A Gőrbé szőlőskert telekkiosztása a Kálló partján (1886). Tépe nagyközség felvételi előrajzai (MNL OL S 79 No. 260/6.)



■ A Bihar vármegyei Tépe nagyközség kéziratos áttekintő térképe (1886, 1901) a palliumon (MNL OL, S 78 - 68. téka - Tépe - 1.)



■ Tépe község belterületét ábrázoló kataszteri térkép. Košťka Vencel 1886. évi felmérését, számításait és rajzait Lojka János mérnök ellenőrizte, majd ezek alapján 1901-ben Kontsek Károly kataszteri mérnök helyszínelte, valamint Makay Győző kataszteri mérnök 1902-ben egybeazonosította az eredeti felmérésekkel (MNL OL, S 78 - 68. téka - Tépe - 3.)

azóta megismert lelőköörülményeket mérlegelve azonban nem zárható ki, hogy már (jóval) korábban (akár az ősz folyamán, faültetés vagy fakivágás, esetleg – szintén csak szóbeszédben említett – szőlő alá forgatás alkalmával) napvilágra kerülhettek a leletek.

Ezeknek az állításoknak az igazságtartalmát mérlegelendő vizsgáljuk meg, milyen lehetett a 1911. decemberi időjárás Biharban – enyhe tél esetén ugyanis decemberben is lehetett akár szőlő alá forgatás, faültetés, nem is beszélve a fakivágásról.

Napi pontosságú adatokat őriz a debreceni és a nagyváradi meteorológiai állomás jelentéseiről az Országos Meteorológiai Szolgálat Könyvtára; amelynek adataiból egyértelműen kitűnik, hogy 1911. decemberében átlagosan csapadékos volt, és az döntően eső formájában hullott.¹³ Az enyhe, fagymentes időjárás pedig bármilyen mezőgazdasági munkát lehetővé tett 1911. december közepén, így ez a megközelítés nem cáfolja a kincstalálás ismert kelte-

zését, és nem tette lehetetlenné a felmerült szőlős-kerti munkák elvégzését az ominózus december 19-i napon.

Ami a gyanakvásunkat végül is nem oszlatja el véglegesen a visszaemlékezések megbízhatósága tekintetében, az egy apró momentum, amely bizonyos ellentmondásra hívja föl a figyelmet. A vágásnyomokból ítélve ugyanis az ezüsttálat többféle élszélességű vésővel darabolták föl. Ez az ötvöstechnikai megfigyelés cáfolhatatlan tény, és ez eleve megkérdőjelezi azokat a családi hagyományban fennmaradt magyarázatokat, miszerint a nagy fémedény egy gyü-

13 E helyen is megköszönöm Rác Lajosnak (Szegedi Tudományegyetem Juhász Gyula Pedagógusképző Kar) és Puskás Mártának, az OMSZ könyvtárosának az adatok felderítésében nyújtott önzetlen segítségét.



■ A görbekerti határrész (1886, 1901) Tépe község kataszteri térképén (MNL OL, S 78 - 68. téka - Tépe - 4.)

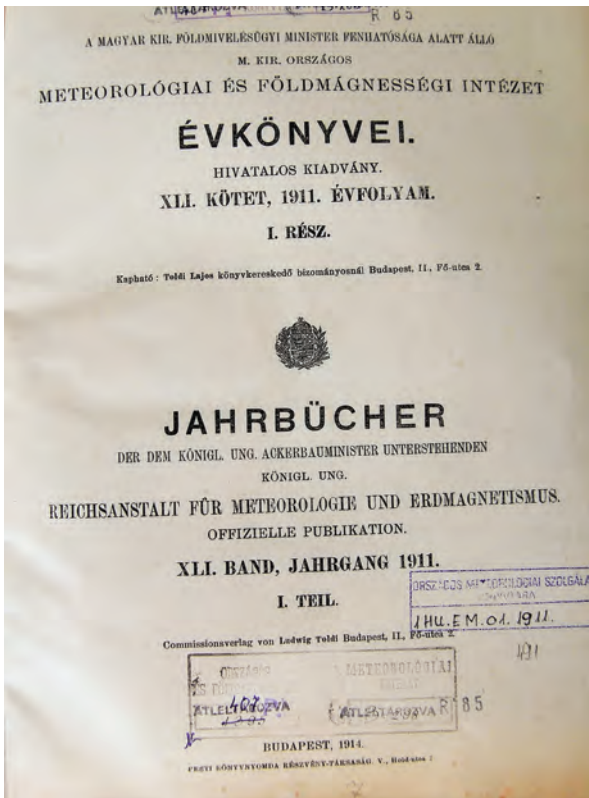


■ A Magyar Királyi Országos Meteorológiai és Földmágnasségi Intézet térképes jelentései 1911. Július 1-től December 31-ig. Kéziratok kötet címlapja (Országos Meteorológiai Szolgálat Könyvtára, Budapest = OMSZK)

A M. Kir. Országos Meteorológiai és Földmágnasségi Intézet
TÉRKÉPES SÜRGÖNYJELENTÉSE
MAGYARORSZÁG IDŐJÁRÁSÁRÓL.

Március 24-én		Március 24-én		Március 24-én		Március 24-én		Március 24-én	
Állomás	Magasság	Állomás	Magasság	Állomás	Magasság	Állomás	Magasság	Állomás	Magasság
101	101	102	102	103	103	104	104	105	105
106	106	107	107	108	108	109	109	110	110
111	111	112	112	113	113	114	114	115	115
116	116	117	117	118	118	119	119	120	120
121	121	122	122	123	123	124	124	125	125
126	126	127	127	128	128	129	129	130	130
131	131	132	132	133	133	134	134	135	135
136	136	137	137	138	138	139	139	140	140
141	141	142	142	143	143	144	144	145	145
146	146	147	147	148	148	149	149	150	150
151	151	152	152	153	153	154	154	155	155
156	156	157	157	158	158	159	159	160	160
161	161	162	162	163	163	164	164	165	165
166	166	167	167	168	168	169	169	170	170
171	171	172	172	173	173	174	174	175	175
176	176	177	177	178	178	179	179	180	180
181	181	182	182	183	183	184	184	185	185
186	186	187	187	188	188	189	189	190	190
191	191	192	192	193	193	194	194	195	195
196	196	197	197	198	198	199	199	200	200

■ A M. Kir. Országos Meteorológiai és Földmágnasségi Intézet térképes sürgönyjelentése Magyarország időjárásáról. 354. sorszámu lap 1911. december 20-án a „tegnap este 9 óra”-kor (azaz a tépei kincs állítólagos megtalálási napján, 1911. december 19-én) mért állapotáról (OMSZK)



■ A M. Kir. Országos Országos Meteorológiai és Földmágnassági Intézet Évkönyvei, 41. (1911) I. rész. Bp., 1914. címlap (OMSZK)

mölcsfa ültetése (más verzióban: egy elszáradt körtefa csonkjának kiszedése) során használt ásó ételtől sérült volna meg.

A lelőhely hitelesítése műszeres leletfelderítéssel

Majdnem három évtized elteltével e tanulmány szerzője – az újonnan feltárt (debreceni és budapesti) levéltári és adattári források nyomán – elérkezettnek látta az időt a tépei kincs körüli nyomozómunka folytatására. Hosszabb szervezési munkálatok és egy 2015. augusztus 31-én történt terepbejárás után 2015. szeptember 16-án tett újabb kísérletet a helyszín hitelesítésére. Ekkor már egy nagyobb társasággal együtt érkezett a faluba: tépei, hajdúnánási, hajdúböszörményi, debreceni és budapesti szakemberekből álló csapat végzett műszeres leletfelderítést a Görbe-kert szobán forgó telkén.

Erőfeszítéseink azonban – minden bizonkodásunk és igyekezetünk ellenére – nem jártak sikerrel. A legkorszerűbb fémkereső eszközök egyikével végzett hitelesítő eljárás eredménytelensége azt a feltevésünket támasztja alá, hogy a találok annak idején nagy körültekintéssel minden egyes nemesfémleletet gondosan összegyűjtöttek – ezzel maguk gondoskodtak a kincsleletre esetleg még utaló nyomok végleges el-tüntetéséről.

Be kellett tehát látnom: mivel az egykori Ujvári-telek (a jelenlegi Peteföld) tüzetes átvizsgálása során egyetlen, avar korszakhoz tartozó tárgyat sem találtunk, végleg le kell mondanunk a tépei fejedelmi kincs

Debrecen		$\lambda = 21^\circ 38'$		$\varphi = 47^\circ 31'$		H = 129 M.												
Január	7551	7614	9. 17.	7443	2.	- 14	12	- 14	- 05	72	7.	- 1271	31.	42	97	90	95	94
Február	597	678	15.	379	26.	- 00	10	- 45	- 38	87	21.	- 1273	9.	54	89	87	92	89
Március	107	389	10.	405	15.	13	96	30	48	249	30.	- 34	1.	33	93	84	91	85
Április	479	624	22.	312	4.	56	143	78	96	249	24.	- 20	6.	66	84	10	84	71
Május	473	343	9.	374	10.	147	212	145	166	287	11.	71	23.	103	82	55	84	74
Június	502	370	2.	398	10.	189	218	104	190	334	20.	93	12.	112	78	51	83	70
Július	518	379	4.	440	10. 17.	200	272	195	222	349	25.	127	6.	111	65	42	68	58
Augusztus	486	343	28.	409	15.	180	268	192	213	348	23.	147	17.	128	79	10	80	70
Szeptember	315	303	3.	415	10.	122	214	151	138	300	15.	63	30.	97	85	16	85	75
Október	127	639	18.	412	26.	67	159	53	103	260	7.	- 29	18.	77	81	19	93	81
November	170	628	28.	281	19.	45	112	65	73	161	22.	- 12	17.	66	93	75	91	87
Décember	120	629	8.	404	22.	07	39	19	22	81	10. 16.	- 57	31.	51	90	91	91	94
Év (Jahr)	7700	7678	11.	7281	19.	78	146	87	104	349	29.	- 173	9.	78	86	65	86	79

1911	Légnyomás — Luftdruck				Léghőmérséklet — Lufttemperatur								Víznyomás időközvetlen Relatíve Feudelpunkt				
	Közp. Mittel	Maxi- mum	Nap Tag	Mini- mum	Reg. Morg.	Dél Mittag	Este Abend	Közp. Mittel	Maxi- mum	Nap Tag	Mini- mum	Nap Tag	Reg. Morg.	Dél Mittag	Este Abend	Mini- mum	
Nagyvárad																	
$\lambda = 21^\circ 57'$ $\varphi = 47^\circ 01'$ H = 1326 M.																	
Január	7550	7610	9.	7441	2.	- 14	14	- 05	- 02	106	5.	- 138	31.	-	-	-	-
Február	599	681	15.	389	26.	00	11	- 37	- 36	108	23.	- 200	9.	-	-	-	-
Március	107	388	10.	404	15.	17	100	38	58	258	10.	- 48	2.	52	91	82	81
Április	472	613	22.	312	4.	65	142	91	99	253	18.	- 06	7.	65	85	16	79
Május	473	343	9.	377	10.	152	217	147	163	282	16.	38	23.	104	88	14	80
Június	502	370	2.	409	10.	174	234	173	186	318	26.	90	18.	110	79	15	83
Július	518	379	4.	438	16.	180	268	203	217	334	26.	107	6.	107	71	40	84
Augusztus	489	342	28.	410	16.	175	258	195	210	327	22.	123	1.	126	82	14	84
Szeptember	313	309	2.	417	10.	124	221	158	161	303	14.	75	6.	94	81	12	86
Október	129	642	18.	416	26.	79	173	99	117	287	7.	- 07	18.	81	88	61	86
November	171	626	28.	282	19.	58	129	78	88	190	21.	- 28	18.	65	87	69	86
Décember	123	616	8.	404	22.	00	39	26	33	107	10.	- 63	30.	53	91	85	93
Év (Jahr)	7509	7601	11.	7281	19.	78	149	98	108	334	26.	- 200	9.	-	-	-	-

■ Az 1911. év hónapok szerint részletezett főbb időjárásai adatai a Tépéhez legközelebb fekvő két nagyváros, Debrecen és Nagyvárad meteorológiai állomásainak jelentései alapján. A M. Kir. Országos Országos Meteorológiai és Földmágnassági Intézet Évkönyvei, 41. (1911) I. rész. Bp., 1914. 96., 118. (OMSZK)



■ *Bacsikai István műszeres leletfelderítés közben. Tépe-Görbékert, 2015. szeptember 16. (a szerző felvétele)*

további darabjainak előkerülésével kapcsolatos reményeinkről.¹⁴

Összefoglalás

Az elmúlt évtizedek során napvilágra került és egymást mozaikszerűen kiegészítő információk szerint 1911. december 19-én három tépei lakos (apa és két felnőtt korú fia) értékes kincsset talált a falu körül időszakos vízfolyásként kanyargó Holt-Kálló partján, a családfő görbékerti birtokán. A váratlan zsákmány minden egyes darabját gondosan összegyűjtötték, majd rövid úton elharmadták; s mivel részben gazdálkodó, részben kovács familiáról beszélhetünk, az osztozkodáshoz megfelelő szerzői számkészlet is rendelkezésükre állt.

A tépei határban napvilágra bukkant leletegyüttes minden kétséget kizáróan az avarság legmagasabb vezető rétegéhez kapcsolható, ám semmilyen tekintetben nem haladja meg a korabeli fejedelmi temetkezéseknél tapasztalt méltóságjelző felszerelések összeté-

telét.¹⁵ Jelenlegi ismereteink szerint nem lehet ugyan eldönteni azt a kérdést, hogy eredetileg az avar kagáni kincstárból vagy egy a kagáni családhoz tartozó előkelő személy sírjából származnak-e a ránk maradt leletek, azonban az utóbbi feltevés valószínűbbnek tűnik: minden bizonnyal egy a Duna-Tisza közén történt sírrablásból származó zsákmányként, valamikor a 7. század közepét követően kerültek végleges rejtkehelyükre. Az Avar Kaganátus keleti határvidékét alkotó kettős Csörsz-árok



■ *A tépei lelőhely hitelesítését végző kutatócsoport tagjai (balról jobbra): Korondán Zoltán, Tóth Valéria, Balogh Sándor, Mester Péter, Dani János, Bacsikai István, Bálint Marianna, Benus Ferenc, Török Enikő, valamint a fényképet készítő szerző. Tépe, 2015. szeptember 16.*

külső ágán belül, egy gázló közelében áshatták másodszer földbe ezeket a – vas alkatrészeitől már korábban megfosztott – nemesfém tárgyakat, hogy aztán több mint egy ezredévvél később Tépén, a Holt-Kálló-parti Görbékertben kincsként kerüljenek napvilágra.

14 A 2015. szeptember 16-én végzett műszeres leletfelderítés résztvevői: Dani János, Benus Ferenc és Mester Péter régészek (debreceni Déri Múzeum), Bacsikai István fémkereső (Hajdúnánás), Bálint Marianna régész (hajdúböszörményi Hajdúsági Múzeum), Tóth Valéria nyelvész (Debreceni Egyetem), Török Enikő levéltáros (MNL), Korondán Zoltán gépkocsivezető, illetve Szentpéteri József régész, a kutatás szervezője (MTA Bölcsészettudományi Kutatóközpont). A lelőhely hitelesítését messzemenően támogatták a tépei önkormányzati testület tagjai, Balogh András polgármester és Balogh Sándor képviselő, valamint a telek jelenlegi tulajdonosai, Pete Gyula debreceni és Pete László derecskei lakosok.

15 KISS, ATTILA: Die Goldfunde des Karpatenbeckens vom 5–10. Jahrhundert. Angaben zu den Vergleichsmöglichkeiten der Schriftlichen und archäologischen Quellen. *Acta Archaeologica Academiae Scientiarum Hungaricae*, 38. (1986) 105–145.; KISS ATTILA: A 375 és 1000 közötti kincsleletek, mint a Kárpát-medence kora-középkori történeti forrásai. A kincsleletek katalógusa. *Zalai Múzeum*, 9. (1999) 55–75.