

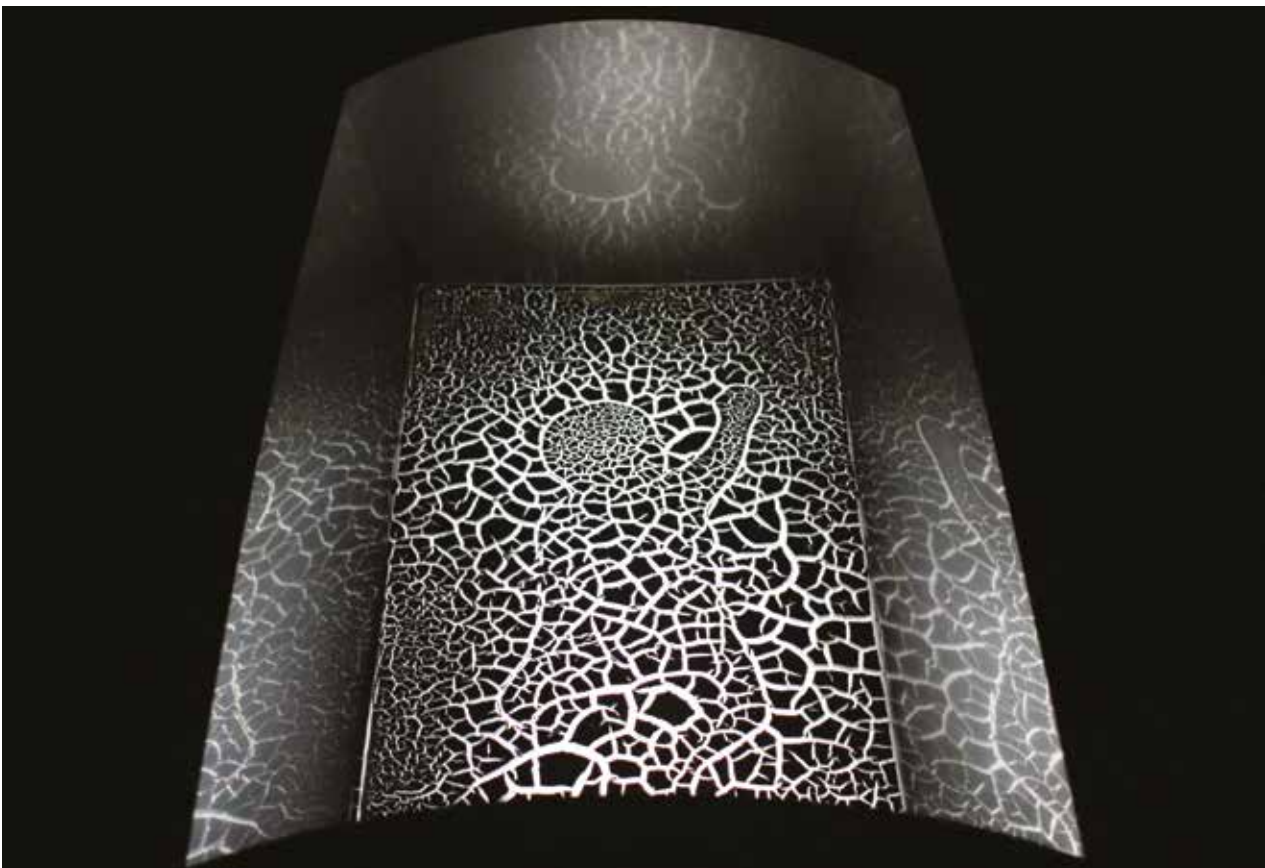
B o r o s L i l i

## Belső terek

## / Mayer Éva művészetéről

A Magyar Képzőművészeti Egyetem képgrafika szakán végzett és ugyanitt DLA-fokozatot szerző, jelentős kiállítási és művészetszervezői tevékenységet maga mögött tudó, a fiatalabb generációhoz tartozó Mayer Éva művészetében a tér szakralitása, az identitásproblémák, a személyes traumák feldolgozása és a társadalom szintjén, a társadalmi diskurzus színterén tabunak számító kérdések megfogalmazása áll a középpontban. Mayer Évát tehát – annak ellenére, hogy a grafikai technikákkal folyamatosan kísérletezik, tágítja annak határait – nem a művészettörténeti reflexió, az újrafogalmazás érdekli, hanem a személyes érintettség révén a társadalmat érintő témák (gyász, betegség) felvállalása. Mindez nem azt jelenti, hogy ne lenne számára fontos a kultúrtörténeti hagyomány, sőt: installatív szemléletű munkáinak többsége kulturális-metaforikus elemek, alapformák,

archetípusok (ház, templom, stációk) használatán és ezek térképző, teret teremtő hatásán alapul. Műveinek igazi terepe a szakrális vagy az egykor szakrális tér. Személyes megtapasztalásait, traumáit egy általánosabb problémakörbe illeszti és az európai kultúrkör legtisztább szimbólumaiból építkező vizuális és térbeli megfogalmazást talál hozzá. Szinte kivétel nélkül tematikus csomópont köré összpontosuló sorozatokban gondolkodik és alkot. Nem csupán a személyes témák, hanem a térbeliségben kibontakozó, más szóval a térben értelmet nyerő, a tér ábrázolása során megragadható (lelki) folyamatok kifejezése kerül érdeklődése középpontjába. Ez a térbeliség több szinten jelenik meg alkotásaiban: tematikusan, a bemutatás módjában, a grafikai műfajok installatív szemléletében, térinstallációk formájában és magában az alkotás módjában.



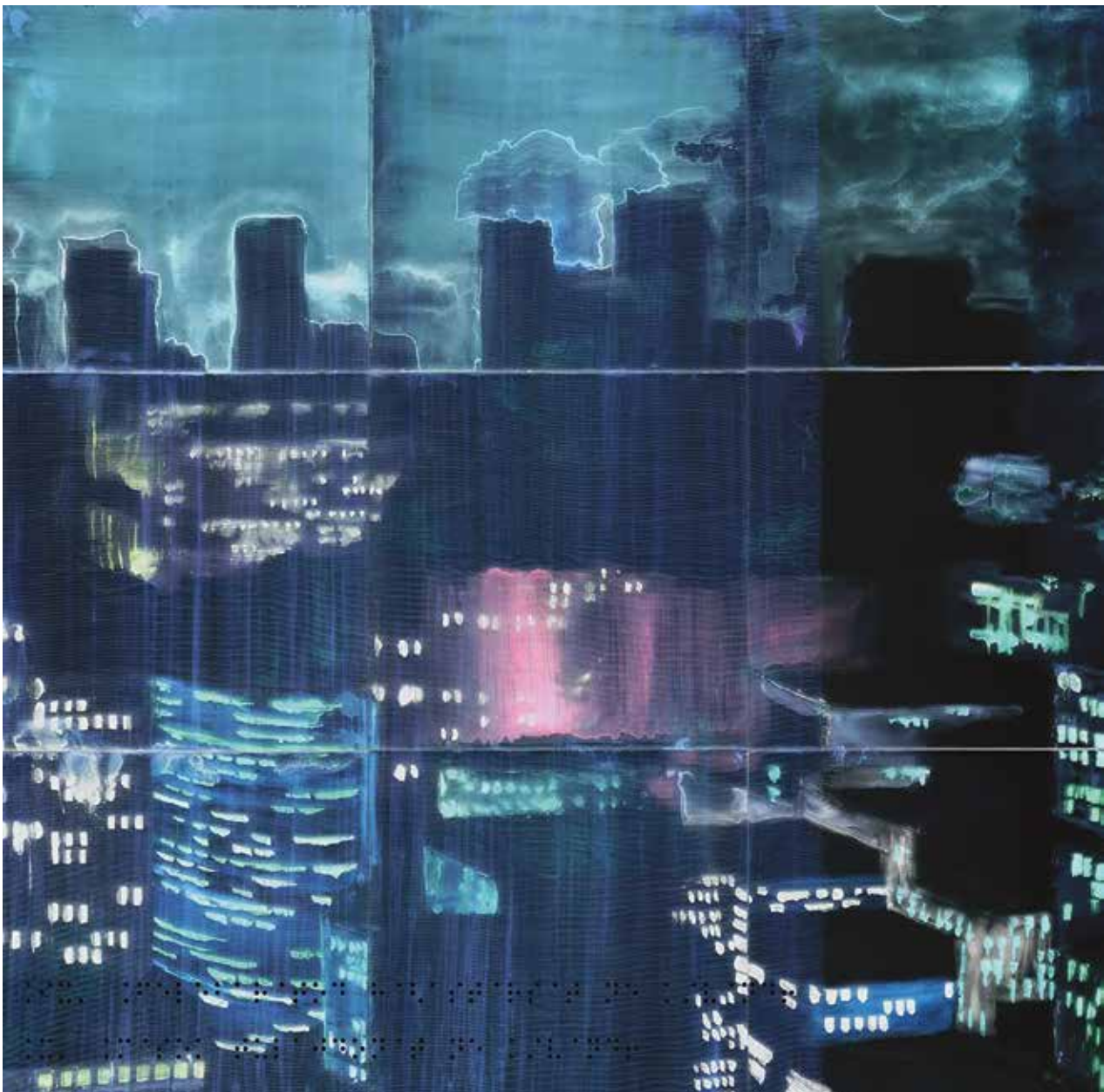


*Mayer Éva és Majoros Áron Zsolt a meddőséget és az ezzel járó traumatizált helyzetet dolgozza fel „BÖLCSŐK” című installációjában, mely deszakralizált térben kerül elsőként bemutatásra, a komáromi Limes Galériában*



A választott archetípusok azonban sosem a régmúlthoz tartoznak, aktualitásukat textuális elemekkel, szövegekkel, szövegtöredékekkel emeli ki a művész. Legerősebbek talán azok a mondatok, amelyeket a 2010-es „*Réteghiány avagy a korlátok a fejedben vannak...*” című grafikai installációjában használ: a kétszáz éves somorjai vallatókérdések a fenyegettség, az elnyomás, az agresszió légkörét teremtik meg. Azt is mondhatnám, hogy ez a mű Mayer Éva legpolitikusabb műve, de csak abban az értelemben, amennyiben a politikai döntéshozók az egyén személyes életét, életterét korlátozzák és érintik. Tágabb értelemben pedig azt a (kulturális, etnikai, vallási) mikroközösséget, amelyhez a művész is tartozik. Ez a narratíva leginkább a kisebbségi, de valamilyen regresszív helyzetben lévő társadalmi csoportok (nők, színesbőrűek, etnikai kisebbségben lévők) traumadiskurzusából ismerős a posztmodern

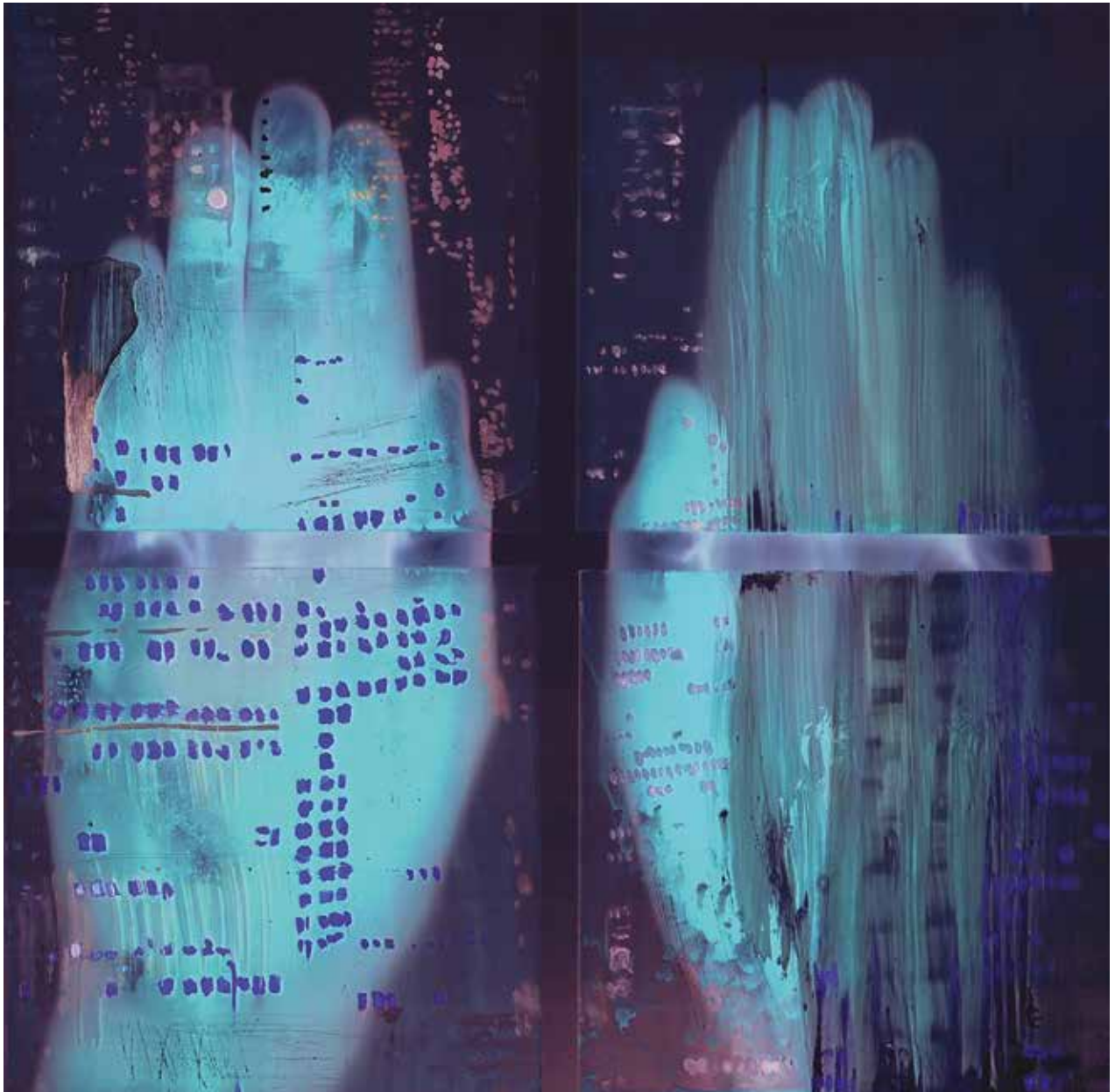
képzőművészetben és a kelet-európai neoavantgárdban, és amely leginkább az identitásképzéshez járul hozzá a képzőművészek felvetéseiben. Mayer Éva műveiben az identitásprobléma nem annyira explicit, sokkal rejtettebb formában van jelen. De az is igaz, hogy míg a hatvanas, de főleg a hetvenes években az identitás kifejezésének elsődleges terepe a művész teste volt, addig Mayer Évánál mindez kulturálisan kódolt szimbolikus tárgyak, vagy inkább formák, grafikai művek, és hangok, szövegek együttthatásából jön létre. Az ő története úgy személyes, hogy egy közösség (vagy társadalom, mint például a „*Szakítópróba*” és a „*Transcom.net*” című grafika-installációkban) tágabb narratívájába vannak ágyazva: láttatni engedi a traumafeldolgozásban is nagy szereppel bíró sorsközösséget (ez a mostani hangzóanyagban is kifejezésre kerül az elhangzó női történetek által), a társadalom és az egyén közötti viszonyokat.



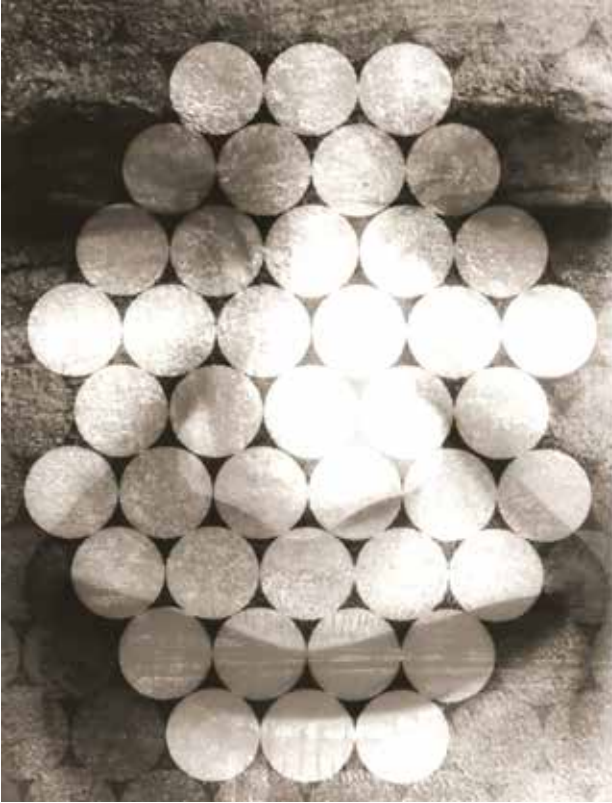
**Parancsolat IX-X.** / vegyes technika, light-boxes, kompozit lemez, plexi lap, led szalag, 2015

A „Bölcsők” című, férjével, a szobrász Majoros Áron Zsolttal közösen létrehozott installációban elhangzó és a táblákon látható szövegtörödékek és az endometriózisban szenvedő nők mikrotörténetei úgy rajzolnak ki egy komplexebb rendszert, hogy a vizuális elemek téri vonatkozásaival – beleértve az adott hely egykori szakrális jellegét – egészülnek ki. A „Bölcsők” alapja az eddigi grafikai installációktól eltérően plasztikus forma – egy univerzális, a férfi és nő közös történetének kifejezésére alkalmas egyértelmű szimbólum, benne pedig előtűnő vagy éppen hiányzó gyermek-képek utalnak az endometriózis betegsége és a meddő állapotra. Ebben az alkotásban nem egy retrospektív, visszatekintő, emlékező nézőpontot alkalmaz a művész, hanem mindezt előre haladó folyamatként érzékelteti (lásd az általa is hangsúlyozott poszttraumás növekedés fogalmát). Mindez – szakrális

környezetben, ma galériaként használt templomtérben – a liturgia és a szertartás előremutató, megtisztuló, a bűntől való megszabadulás folyamatában a gyógyulás, feldolgozás lehetőségével olvad össze. A tér, a szimbólumok, az alkotói cselekvés és a liturgia folyamatának összekapcsoló szemlélete nem ismeretlen a magyar képzőművészetben (lásd például Lovas Ilona alkotásait), de Mayer Éva művészetének is állandó jellemzője, így a Bölcsők közvetlen előzménye például a 2007-es „*Diagnosis fogassal*” című grafikai installáció, a ruhafogasra akasztott, vállfán lógó litográfiai és szerigrafiai nyomatok, mint a betegségnarratíva egyik első állomásai. Az installáció ezért nem sajátos női hangon szólal meg, azaz nem a nőiséget kifejező elemekkel történik a jelentésképzés, hanem egy univerzális, a férfi és nő közös történetének kifejezésére alkalmas egyértelmű szimbólumon, a bölcsőn



Lélekterek II. / vegyes technika, light- boxes, kompozit lemez, plexi lap, led szalag, 2015



„Ha nem vétkeztél, mi okra reszkettél?” / vegyes technika, giclée nyomtatás, 2010



(darabszáma a terhesség kilenc hónapjára utal) és a benne előtűnő vagy éppen hiányzó gyermek-képen keresztül. A női szubjektumok történetei, érzései – egy virtuális közösség tagjai, köztük Mayer Évával – a kiváló színművész, Bandor Éva tolmácsolásában hangzóanyagként kísérik az érzékelhető és megtapasztalható tárgyakat, a várakozás és a vágyakozás szimbólumait. A beépített neon, a megpedezett gipsz, a felsejlő vagy hiányzó gyermekalak a sors általi kiszolgáltatottságra, kiszámíthatatlanságra utal. A bölcsők felében található csecsemő azt a statisztikát tükrözi, mely szerint a gyermekre vágyó, endometriózisban szenvedő nők felének sikerül anyává válnia. Azzal, hogy az alkotók egy olyan szimbólumot választottak, ami a mai kor gyermek háztartásainak egyre ritkább eleme és inkább az archaikusabb és az egykori paraszti kultúrához köthető, megintcsak a téma vonatkozásait szélesíti. Hasonlóképpen univerzális szimbólum a jelzőtábla is. A táblák alapvető funkciói, azaz az útmutató, védelmező, a biztonságot (ha tetszik, az életet) fenntartó szerepük meg is szűnnek, érvényüket veszítik elhelyezésük, az elhangzó történetek és a bölcső-objektvek által.

Mayer Éva legújabb, „Lélekterek” vagy „Pusztulás vagy tisztulás” című sorozata készítésekor hagyományos módon, vízfestékekkel fest üveglapra, majd beszkennele azt, hogy digitális módon mind a formák,

mind a színek átalakuláson és módosításon esnek át. De ennél talán jóval jelentősebb az a tény, hogy a művész ismételten egy olyan motívumot választott – helyesebben szólva hozott létre – ami olyannyira telített, hogy a jelentés ebből fakadóan szerteágazó. A „Pusztulás vagy tisztulás” sorozatában a templom motívumának többértelműségét még inkább erősíti a művész azzal az állapottal, ahogyan elhelyezi azt: egyik képen a kigyulladás miatt emelkedik meg az épület, vagy a szél „fújja el”, máshol pedig lebegni látszik, a levitáció kivételes állapotában látható.

Összefoglalásul, és a teljesség igénye nélkül, azt mondhatnám, hogy Mayer Éva művészete – személyes életesemények következtében – a hiányból táplálkozik. Művei nem csak vizuálisan, hanem az érzékelés különböző szintjeinek bevonásával, akár akusztikailag és textuálisan is megteremtik az a komplexitást, melyen keresztül láttatni tudja a személyes problémák folyamatszerűségben tartott állomásait. A képzőművészet számára kommunikáció: az, ami nemcsak traumafeldolgozásra alkalmas, hanem azonosulásra alkalmas folyamatok láthatóvá tételére. Tehát megvalósítani és kiteljesíteni a műveik alapvető célját: elősegíteni a toleranciát, az egyének közötti megértést, s egyáltalán – a szakrális művészet funkcióihoz hasonlóan – a műalkotás létrehozásával és befogadásával változást generálni.

Fotó: <http://mayereva.hu/>