

Adalékok az INOTA és az alumínium 60 éve című cikkhez

(BKL Kohászat 2012/2. sz.)

A lap címben idézett cikke részletes, tartalmas összefoglalását adja az Inotán dolgozó alumíniumipari vállalat (Alumíniumkohó, MAL Rt. Alumínium Kft., majd INOTAL Kft., INOTAL Zrt.) tevékenységéről, elsősorban műszaki, technológiai eredmények felsorolásával, néhány személyes érdem és szerep említésével. Adalékaimat az idézett cikk [1] kiegészítéseként, a jobbítás szándékával teszem meg, a szubjektivitás elkerülésére név nélkül, hogy senkit ne sértsek meg a róla megjelentekkel, ill. a név szerint említés esetleges elmaradásával. Az első idők (1950-től a hatvanas évek második

feléig) leírásában – mivel személyes tapasztalataim nem lehetnek – főleg az azt megélő idősebb kollégák, ismerősök elbeszélésére hivatkozhatok, az irodalmi hivatkozásokat az irodalomjegyzékben jelzem.

A kohóalapítás utáni 16 évben (1952-től 1967-ig) történetekben az alapcikket csak olyan részletekkel egészítem ki, melyek – szubjektív megítélésem szerint – hozzájárulhatnak a tevékenység és fejlődés jobb megértéséhez.

Könnyebb a dolgom a harmadik rész (1967-től 2005-ig) leírásával, mert ezen éveket Inotán személyesen megéltem.

A gyáralapítás és építés

Az Országgyűlés 1948. évi XIII. sz. (1948. febr. 6.) törvénye alapján az Inotai Alumíniumkohót 1949-ben létesítették, a MT 93/1950. sz. határozatával kijelölték a kivitelezésben közreműködőket [2], és az építés még abban az évben megkezdődött a következő fő lépésekben [2]:

- 1950–51 tereprendezés, mélyépítés, vasbeton elemek gyártása;
- 1951–52 egyenirányító épület és a kohócsarnok felének építése;
- 1952–53 a kohócsarnok befejezése, az öntödeépület felépítése;
- 1952–54 raktárak, műhelyek, irodaépület megépítése;
- 1950–51 laboratórium, kultúrház, orvosi rendelő, étterem felépítése;
- 1956 készenléti lakótelep bővítése;
- 1958 timföldsiló építése

Az építést a kor műszaki színvonalának megfelelően sok emberi erő igénybevételével, kezdetleges technikával végezték. Az óriási földmunka – hiszen az ország egyik legnagyobb csarnoképületének helyét kellett kialakítani – lovak által vontatott kocsik (ún. kordék) tömegével, nagy létszám igénybevételével folyt. A munkástömeg és a lovak ellátására állattartó telepet (sertéshizlalda, lóistálló) léte-

sítettek a gyártelep északi oldalán, a vasúti vágány mellett.

Az építési munkákban nagy számban elítélteket is foglalkoztattak 1953 közepéig [2]. Az elítéltek őrzését – külön a nőket és a férfiakét – elkülönített barakképületekben oldották meg. A férfiakat a 8-as út déli oldalán, a nyugati telekhatáron, az Erőmű főbejárat magasságában épített barakkokban helyezték el, a női elítéltek barakkja a keleti telekhatáron (a jelenlegi Huzalüzem területén) még 1964-ben is állt, bútortárolt benne.

Az építésben dolgozók elhelyezésére barakkok szolgáltak a 8-as út déli oldalán. Néhányat az egyedül élő munkások elhelyezésére 1980-ig használatban hagytak, végleges felszámolásukra a tervezett 100 kt-ás kohóberuházás első intézkedéseként épített várpalotai bérházak (Szabolcska utca) egy részének igénybevételével került sor a '80-as évek elején. Néhány barakkot a már üzemelő November 7. Hőerőműnél felszabaduló épületekből is átvettek.

Mindezek arra mutatnak, hogy az építés és a kohóindítás időszakában jelentős foglalkoztatás szállásgondjai megoldására a két inotai vállalat területén valóságos barakkváros épült – ez a lakóterület később a közösen használatba vett Készenléti lakótelep elfogadottságához vezetett, mindkét vállalat kollektívája számára természetes közösségként.

A szállások között a szükséges

élelmiszer- (benne hús és zöldség) és ruházati bolt, étterem és italmérés is helyet kapott. Későbbiekben ezeket a funkciókat a Készenléti lakótelep boltjai, vendéglátó egységei vették át, a lakótelep felépítése és kibővítése után. Érdekes színfoltja volt az ellátásnak a kezdeti időszak portájának közelében épült szabadtéri piacszerű standok felépítése, ahová a vonzáskörzetből érkező gazdák a kertjeikben termelt mezőgazdasági terményeket, gyümölcsöket hozták és kínálták az akkori színvonalnál sokkal jobban kereső építőmunkásoknak.

Az új vállalat – már az építés időszakától – az egész ország területéről csábította ide a munkaerőt [2]. Munkaerő-toborzás folyt főleg Veszprém, Zala, Vas, Somogy megyében, az ide érkezett első dolgozók információi további munkaerő ideérkezéséhez vezettek. Így egész családok Inotára telepedéséhez vezettek a toborzó akciók, a 60 évvel ezelőtt érkezők leszármazottai nagy számban élnek még Inotán és vonzáskörzetében, Várpalotán vagy Székesfehérváron.

A vonzáskörzetből bejáró dolgozókat az indulástól még 30 évig szerződéses buszjáratok szállították gyárainkba. A buszok szervezése bonyolódott az 1956-ban bevezetett 36 órás munkarend miatt, ezt követően a 6 órás és 8 órás váltásokhoz is járatokat kellett biztosítani. (A kohóban 6 óránként, más területeken 8 óránként volt műszakváltás.) A bejárókat szállítók

az évek során váltottak a korai (ún. fakaruszos) beszállításról a kényelmesebb munkásbuszokra.

A kohászat kezdete

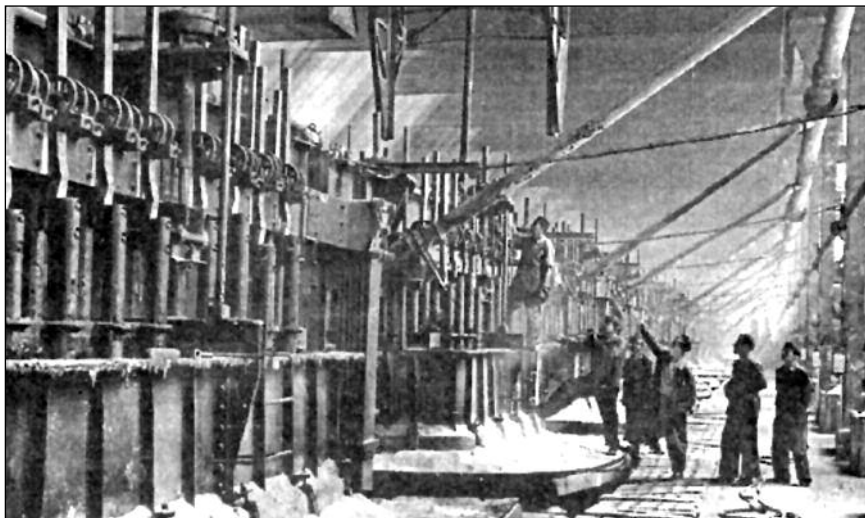
A kohócsarnok felének felépülésével egy időben telepíteni kezdtek a norvég Elektrokemisk licence alapján egy modern, felsőtüskés elektrolizáló (prototípus) kádakból álló 40 kádas csarnokrészt.

A norvég cég tervei alapján már 1951 októberében Tatabányán dolgozni kezdett egy „inotai típusú” kísérleti kád [3], majd 1952 márciusában egy második kísérleti kád [4], melyeken az inotai dolgozók betanítását végezték.

Inotán négy sorban 10-10 kád augusztusi felfűtését követően augusztus 20-án csapoltak fémet először (a D1 jelű kádból), ünnepélyes külsőségek között. Az első csapolás kézzel, szűrőkanálból kimeregetés útján történt, a vákuumos csapolási technológiát csak 1953-ban vették át az Ajkai Alumíniumkohó ismereteiből. Kezdetben csak a túskehúzás és szerelési műveletek voltak daruval végezhetőek. A kohó indulásakor a tuskéket is kézi csiszolással tisztították.

Az energiaellátást biztosító egyenirányító berendezés üzembe helyezését és a kezdeti energiaellátási problémákból adódó üzemzavarokat szakembereink sikerrel oldották meg [5], de a kohó villamos teljesítményének növelését csak az egyenirányítók cseréjével tudták megvalósítani. Ezért a kohót 1953. márciustól augusztusig le kellett állítani. Az országos energiaszolgáltatás zavarai miatt 1956. október végétől 1957. februárig a kohót újra leállították.

Energetikai problémáink elhárítása mellett az elektrolízis fejlesztése és teljesítménynövekedés megvalósítása kívánt emberfeletti erőfeszítéseket. Abból következően, hogy a kohó intenzifikálására már 1953 elejétől addíciós kísérletek kezdődtek, s a kádakon beépítésük után szinte azonnal katodikus méretek változtatásával és anód méret-növeléssel folyamatos fejlesztő munkát végeztek, a tervezett változások folyamatos kontrolljára volt szükség. Erre a helyi szakembertől kiemelkedő elméleti felkészültségű tagjaiból kutatási csoportot szervez-



■ 1. ábra. Túskehúzás a kezdetek elektrolizáló kádtípusán az '50-es évek első felében [5]

tek. A csoport feladata volt a csarnok teljességében mérni, ellenőrizni, követni a – sokszor többféle méretű anóddal rendelkező, más és más típusú és eredetű anódmasszák használatával dolgozó – kádak üzemelését, a tapasztalatok alapján javaslatokat tenni a technológia, masszátípus megváltoztatására, a bekövetkezett változások alapján a legjobbnak vélt lépések megtételére.

A kohászati változások feltételeinek megteremtésére szükségesnek ítélték egy új szervezet létrehozását, a fejlesztések előkészítése, tervezése, lebonyolítása munkáira. A fejlesztési szervezet egyik első munkája a kádszerkezet vezérsíneinek öntése a helyi öntőde vízszintes öntő berendezésének alkalmazásával.

A fejlesztési szervezet érdemei leginkább az öntvehengerlési technológiák bevezetésének előkészítésében, tervezésében, végrehajtásában csúcsosodtak ki – erről a témák részletezésében szólok.

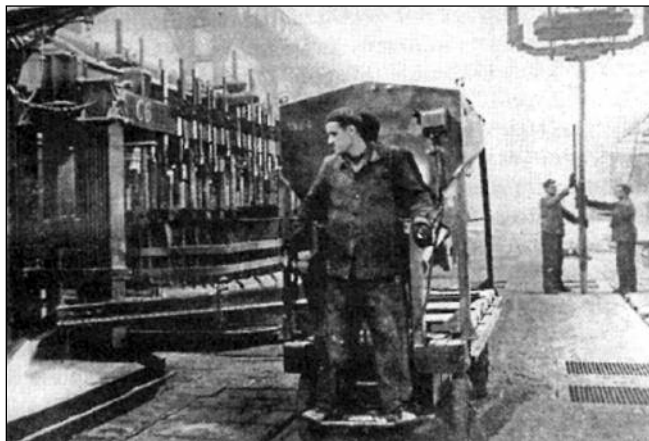
Nagy jelentőségű a fejlesztési szervezet azon tevékenysége, melyet a félgyártmány- és készáru gyártási technológiák előkészítésében a partner vállalatok – termékeink későbbi vevői, felhasználói – szakembereivel közösen végeztek a termékkör minőségének magas szintű, vevőink számára elfogadott szintjének elérésére.

A kezdetek lépései:

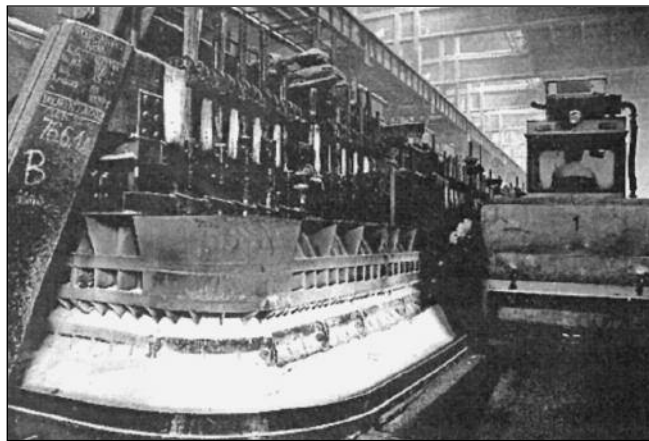
- Az elektrolízis intenzifikálása szinte az induláskor, 1953-ban addíciós intézkedésekkel megkezdődött. A kádakon az áramerősséget folyamatosan növelték, a kezdeti 50,48-ról

1975-ig 72,35 kA-re, majd még tovább.

- Feltétele volt fentieknek a kádkonstrukció, a kádméretek növelése, hogy áramsűrűségben hasonló legyen a növekedés üteme. A katód-szekrény méretnövekedésének objektív korlátja volt az adott hely, ezért konstrukciós változásokat hajtottak végre a kádfelújítások idejére tervezett szekrény- és sínezés növelésével [2].
- Az anódok méretnövekedése elvileg könnyebben kivitelezhető volt, de egy jelentős növekedés kb. 10 év után az áramvezető tuskék számának és keresztmetszetének növelése útján volt csak megvalósítható. A kezdeti 7,56 m²-es anód 1958-ban 8,6 m²-es, 1962-ben már 10,0 m²-es, 1977-től a bezárásig 12,42 m²-es volt [2, 5].
- Fentiek eredményeként a kádak napi termelése a kezdeti 312 kg/napról 1967-re 471 kg/nap értékre nőtt, a legmagasabb 1999-ben volt, 571,35 kg/nap értékkel [2].
- A kádak fejlesztésével párhuzamosan jelentős lépések történtek a munkafeltételekben. A vákuumos csapolás bevezetését a timföld- és anódmassza-szállítás, a túske szállítás gépesítése követte. Megvalósították a kádsínezés öntését a helyi öntődeben, a tuskék keresztmetszet-növelését újonnan létesített túskehegészítő berendezéssel, tisztítását a kézi csiszolás helyett homokfúvásos tisztító létesítése útján oldották meg [4–7].
- Az elektrolízis technológiai fejleszté-



■ **2. ábra.** Gépésített timföldadagolás fejlesztett sínezésű kádon az '50-es évek végén [5]



■ **3. ábra.** Kerekcséregtörés a megvalósított fejlesztések utáni kádon (1980 körül) [5]

sében a norvég anódmassza helyett – az útkeresés jegyében – orosz, szlovák és ajkai gyártók petrolkokszos és szurokkokszos anódmasszáit vették kísérleti használatba [4].

- A salak értékes összetevőinek újrahasznosítása érdekében átvették a kohósalak-regenerálás Ajkán már működő flotálásos, majd pörkölési technológiáját [4].
- Az alaptervekenység háttérének biztosítására – bár ideiglenes elhelyezéssel – elkezdte működését a gépészeti, villamos javító és laboratóriumi szervezet (utóbbi a minőség biztosításában fontos szerepet játszó öntödében).
- A kisegítő műveletek (üst-, ill. tüsketisztítás, katódblokkszerelés), valamint az általános és kriolitraktározás a kohócsarnok északi oldalán épített csarnokban kapott helyet [4].
- Kialakították a szállítónkénti és minőségenkénti tárolás rendjének megfelelő „anódmassza-placcot”.
- Felépítették az Öntöde üzemét, billenhető egalizáló kemencékkel, tömb-tuskóöntő állásokkal és fűrészekkel.

Az inotai kohászat szakemberellátása

Sajátos rendben történt az inotai szakemberbázis biztosítása az üzem működésének egész történetében. A kezdeti időszakra (a kohó és öntöde létrehozásának, beüzemelésének idejére) jellemző tendenciák:

- Az indulás legkritikusabb időszakában a közvetlen termelők kiválasztása és betanítása az alumíniumkohászati múlttal rendelkező társvál-

latok segítőkész hozzáállása révén valóban egészen könnyen történt(het)et. Toborzott dolgozóinkat Tatabányán, az ott épített kísérleti kádak segítségével tanították be. Az ő közvetlen vezetőiket (művezetők, brigádvezetők) a társvállalatoktól – áttételesen Csepelről, Tatabányáról, Ajkáról átkért/átcsábított szakemberek adták, így tapasztalt irányítók mellett tették meg az első lépéseket.

- Üzemek, üzemszervezetek vezetői a kezdetekben szinte kizárólag a veszprémi egyetemen végzett fiatal vegyészmérnökök voltak, ahogy a legfelső vezetők is rendre vegyészmérnökök voltak. A kezdetekben külső szakértők is Veszprémből származtak, ebben a kor szemlélete tükröződött, hogy itt vegyészmunka folyik.
- Érdekes azonban az a tény, hogy a műszaki igazgatók (főmérnökök) mindig kohómérnökök voltak.
- Az energetikai szakemberek budapesti diplomával rendelkező elektromérnökök, a gépészeti szakemberek eredete ennyire nem azonos irányú, végzettségükben jelentős szóródás mutatkozik.
- A középfokú gépész- és villamos szakemberek főleg székesfehérvári középiskolákból származtak.
- A kohász középvezetők a kor adottságaként a diósgyőri és dunaujvárosi kohászati technikumból kerültek ki.
- Szakmunkásainkat Várpalotán, Székesfehérváron, Veszprémben oktatták a szakmájuk ismereteire.

A későbbiekben – az öntödei és félgyártmánygyártási tevékenység kiszélesedésével – a szakemberellátás

szerkezete jelentős változásokon ment keresztül. A kezdeti kohászati munkáktól gyökereiben eltérő szakemberigény szükségességének felismerése az 1960-as évek után arra készítette a műszaki vezetést új garnitúráját, a műszaki igazgatót, termelési és kutatási vezetőket, hogy a jövő technológiai irányítóit a korábbiaktól eltérően keressék. Ennek lépéseiként az iskolákkal a kapcsolatokat és az ösztöndíjlelképzéseket átalakítsák:

- A fejlesztési-beruházási szervezetet megerősítő szándékkal Csepelről és Ajkáról hívtak két szakembert. Egyikük a beruházások koncepcióit, előkészítését és tervezését volt hivatva kidolgozni és irányítani, míg másikuknak általános technológiai irányító tevékenysége mellett a vízszintes sínöntés ajkai tapasztalatait kellett Inotán elfogadtatni, megvalósítani, ill. fejleszteni.

Vezetésükkel kialakult a helyi műszaki szakemberek olyan erős tervezői-szerkesztői csapata, akikkel sikeresen megvalósították a szalagöntvehengerlési technológia és az erre létesítendő inotai szalagöntő és hengerlő berendezés üzembe állítását. A Rotary típusú öntőberendezést a műszaki irodalomban fellelhető ismeretanyag és a csapat műszaki fantáziája alapján tervezték, majd valósították meg, a hengerállványt egy használt berendezés sorba illesztésével, a csévéltőt teljesen önálló munkával tervezték e gépek vonalába. Fejlesztési tevékenységre gépész, kohász és energetikai szakemberek csoportját hozták létre, akik a másik öntvehengerlési folyamat, a durvahuzal

öntveherlő berendezés (Properzi 7B + OTT csévéző) beruházását és fejlesztését, valamint az öntveherlő termékek félgymánnyá feldolgozását sikerrel oldották meg.

- Az öntveherlő és félgymánnyá gyártási technológiák fejlesztésében dolgozó szakemberek – technológusok – biztosítására 1963–1970. években végzett gépészmérnökök és kohómérnökök szerződésével kezdett szakemberek biztosításába a műszaki vezetés. Ebben az időszakban 13 fiatal mérnök érkezett a miskolci Nehézipari Műszaki Egyetemről.
- Közvetlen termelésirányítók érkeztek a Dunaújvárosi Főiskoláról és a veszprémi Vegyipari Technikumból (különösen annak alumíniumipari tagozatáról) elsősorban az öntődei és kohócsarnoki középvezetők kiegészítésére, pótlására. (Nyugdíjasok lettek a kezdeti időszak más kohókból érkezett „nagy öregjei”, és további területek igényeltek újabb szakembereket.)

A számítástechnika és folyamat-szabályozás előtérbe kerülésével új-szerű igények jelentkeztek a szakemberellátásban, s a minőségbiztosítás rendszerének kialakítása, megfelelése érdekében.

- Új, irányítási és folyamat-szabályozási területekre az ennek megfelelő speciális végzettségű szakembereket hívott a vezetés a szervezési-számítástechnikai folyamatok végzésére.
- A minőségbiztosítási rendszer kialakítására is képzettségben megfelelő szakembert hívtak a vezetők.

Munkahelyi és lakóhelyi kollektívák kialakulása

A kohócsarnok folyamatos üzembe helyezésével párhuzamosan épültek a Készletláti lakótelep házai, ahol a kohó és öntőde dolgozói a későbbiekben lakáshoz jutottak.

A lakótelep első épületeiben helyezték el a gyár felső vezetőinek családait, a később épült ún. „kohós körben” épült hat épületben és a Baglyas hegy felé vezető északi út mentén épült három házban helyezték el az üzemmenetben fontos munkahelyeken dolgozó irányító és fizikai vezető munkatársak családait. Utóbbiak egyikében – egy háromszobás lakás területét igénybe véve – alakították ki a lakótelep élelmiszerboltját. A gyermektelen házasságok és egyedülálló részére ebben az időben épült a garzonlakásokat tartalmazó két CS-jelű épület is. (A lakótelepi házakat az elítéltek építették, a házakon jelentkező későbbi repedéseket a közhiedelem nekik tulajdonította, mondván: keserves munkájuk átka miatt jelentkeztek a házakon a repedések.)

A lakótelep kohós és erőművi házait jól elkülönülve, „erőműs ill. kohós kör”-ként telepítették, s pl. a gyerekek játszótereit mindkét vállalat külön építette a saját területén, de a bölcsődébe, óvodába és iskolába együtt járó gyerekek az elkülönítésen hamar túltették magukat, a felnövekvő generációk nem ismertek vállalati határokat.

Az építésben dolgozók barakkvárosának kiürülésével indokolatlan volt a bolthálózat gyártelepen maradása, a lakótelepi bolt létesítését a többi kereskedelmi egység (húsbolt, zöld-

séges üzlet, vendéglátó egységek) áthelyezése követte. A közös jövő felé jelentős lépés volt a lakótelepiek nyelvén „Gecsemáni kert”-nek nevezett büfé, italbolt létesítése, melyhez hangulatos kerthelyiség tartozott – a később épített fürdő területén.

A lakótelepen felépült a bölcsőde (kohós épületben), óvoda (erőműs területen), majd az általános iskola a Baglyas hegy alatt, amelyhez évekkel később tornatermet építtetett az Alumíniumkohó.

A vállalatok területéhez csatolt épületekben kultúrotthonok épültek, mindkét építmény színpaddal, táncteremmel, színházteremmel és könyvtárral szolgálta a dolgozók igényeit. A kohós kultúrház rövid időn belül elvesztette funkcióit (messzebb volt a lakóteleptől, mint az Erőmű kultúrháza) s utóbbi jobb felépítettsége a rendezvényeket jobban szolgálta – így az Erőmű Kultúrház évekkel tovább tudta ellátni eredeti funkcióit.

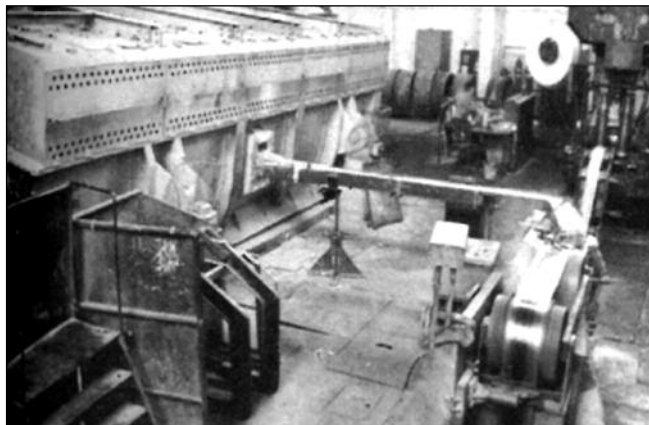
A kultúrházakban a kezdetekben a fiatalok amatőr együtteseinek színpadja rendszeres bemutatásokat tartott, s rendszeresek voltak a bál rendezvények, főleg téli időszakban és farsang idején, a hatvanas évekig.

Mindkét kultúrház rendeltetése volt a vállalati étkezde üzemeltetése, a kohós kultúrház étkezdéjét a '70-es években áthelyezték a vállalati főépületbe, s később adagoló konyhás üzemi étkezdéként üzemelt. Az Erőmű étkezdéje hosszabb ideig üzemelt, később még vendéglátóipari étteremként is használták.

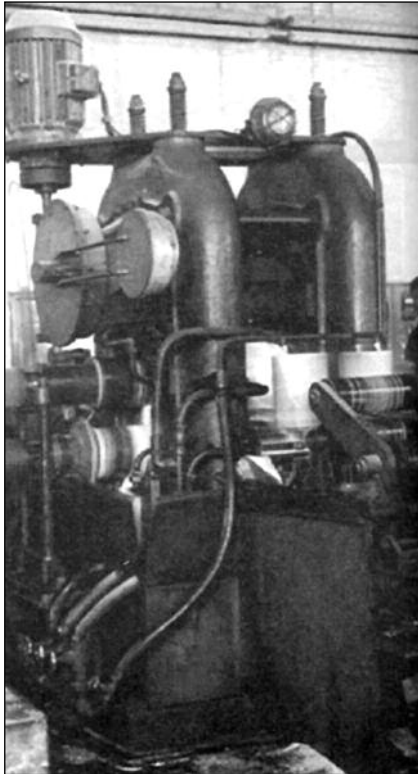
A büfék mindkét kultúrházban üzemelték a gyárkapuktól a távolra helyezést előíró országos rendelkezésekig. A már említett „Gecsemáni” mellett



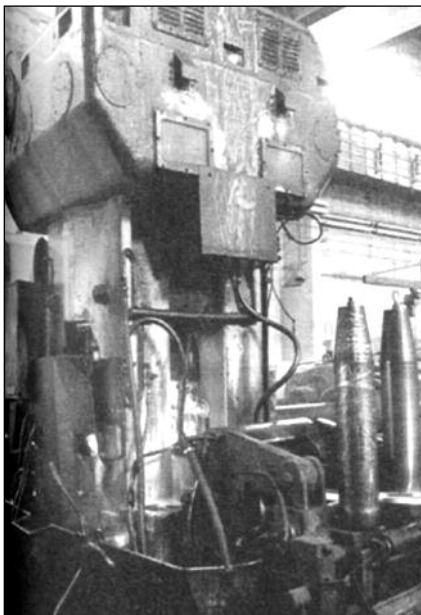
4. ábra. Az I. sz. szalagöntő gépsor kezelőpultja



5. ábra. A II. sz. szalagöntő gépsor látképe 1974-ből



■ 6. ábra. Az I. sz. szalagöntő gépsor, duó hengerállványa



■ 7. ábra. A II. sz. szalagöntő gépsor Kogépterv duó hengerállványa

volt még egy büfé az egykori férfi-elítéltek barakkja közelében, a szabadtéri színpaddal is rendelkező ún. „Szünyog” – aminek nevében a vérszívók színpadkörnyéki előfordulására utaltak.

A lakótelepen sportpálya épült a két vállalat fiataljait megmozgató Inota Gyártelepi Sport Club futballszakosztálya részére, s tekepálya a sportkör

tekeszakosztályának. A futballpálya felavatására az '50-es évek „Aranycsapata”, a magyar válogatott utazott le Inotára – a kor akkori elvárásai szerint.

Szép sikerekkel büszkélkedett az '50-es években országosan is elismert kerékpárszakosztály, de tíz év után feloszlott az ifjúság érdektelensége és támogatás hiánya miatt. Hasonló nehéz sorsra jutott a salakos pályán szárnyait bontogató teniszezés, mely húsz év múlva a műanyag borítású pályán sem tudott életben maradni.

Legszébb sikereket a sportkör tekeszakosztálya érte el, a '80-as évek végén bejutott az NB I.-be, de a helyi pálya alkalmatlansága miatt (kétsávos pályánk kicsi volt az első osztályhoz) Péten kellett szerepelnie, edzenie, ami rövid időn belül a szakosztály elsorvadásához vezetett.

Tömegsport-tevékenységben a két vállalat külön indított teke- és (kispályás) futball bajnoksága rövid idő után közös versenyekké alakult, majd a tekeverseny kibővült városi szintű bajnoksággá.

Egy időben még asztalitenisz versenyeket is rendeztek üzemi bajnokságok keretében.

Az '50-es évektől a nyári időszakban üdülésre volt lehetőség a káptalanfüredi vállalati üdülőben, rendszeres buszjáratokkal szállítva a beutalt családokat és az egynapos fürdőzésre leutazókat.

A vidéki élethez szokott betelepülők a lakótelep mentén a cserfaerdő fái között kis területeket határoltak le és kezdtek ezeken kisállat (baromfi, disznó, kecske) tenyésztésbe, ezeket a helyi köznyelv „farm”-oknak nevezte.

Hasonló indíttatású – elfoglaltság és vidéki hangulat kereső – lépések voltak a már régen, inotai gazdák által művelt szőlők és gyümölcsösök megvásárlása és új szőlőtelkek létesítése, telepítése a Baglyas hegy déli lankáin. Ezek a hobbikertek a mai napig kellemes kikapcsolódást jelentenek egykori kohászainknak – bár az eredeti cél, a munkahelyi hő- és gázterhelés kiszellőzésére fordított igyekezet a kohó bezárásával értelmét veszítette.

Fentiek alapján elmondható, hogy a kollektíva a háromszorosán lehetséges szomszédtságok (lakás, kiskert és farmszomszédtság) révén néhány év alatt kialakult, Inotán mindenki ismert mindenkit.

A közeli ismeretség a vonzaskörzetből bejárók esetén buszos ismeretségek formájában volt lehetséges.

A félgyártmányok gyártásának időszaka (1967 után)

A korábbi – kohász és öntődei – tevékenység mellé a két (1973 után már három) öntvehengerlő berendezés telepítése újszerű ismereteket igénylő szakembergárdát és velük másféle szemléletet hozott.

Az öntvehengerlő technológiák három évig önmagukban jelentettek újdonságot, de indulásuktól magukban hordozták a feldolgozott félgyártmányok (hidegen hengerelt szalag, hidegfolytatási tárcsa, húzott, húzal és rúd) gyártásának lehetőségeit. Ezek technológiai fejlesztése folyamatos volt az üzem életének minden területén.

Ami különösen sajátos inotai, hogy az öntvehengerlés termékeinek felhasználóival (Állami Pénzverő, Magyar Kábel Művek) szorosan együttműködve érte el a fejlesztő szervezet, hogy a vevőkörnek minél inkább megfelelő termékminőséget tudjuk biztosítani vevőink számára.

Ugyanez az igyekezet hatotta át a további fejlesztések indításának időszakát, amikor a legnagyobb tárcsagyártó partner (MF Sirok) telephelyén és mezőkövesdi kisüzemében kísérleti üzem méretben tanulmányozhatták szakembereink a különösen újszerű felhasználás elvárásait a tárcsák felhasználása közben.

A húzalgyártás bevezetésénél kétirányú kapcsolatrendszert alakítottunk ki:

- egyrészt gépészeti finomítások, technológiai kenőrendszerek kialakítása terén dolgoztunk együtt a gyűjtve húzó gépsorainkat szállító DIGÉP szakembereivel. (A gépi finomítások azért voltak szükségesek, mert a gépsorokat alapvetően vas-huzalok gyártására fejlesztették ki, a sokkal lágyabb alumíniumhuzalok felületén a húzódobok hibái sérüléseket okoztak. A gyártó szívesen vette a közös fejlesztő munkák révén előállított finom felületű húzódobok kedvező fogadtatását más vevők vásárlásainál.);
- másrészt a legnagyobb termékfelhasználó (D4D Miskolc) minőségbiztosítási szakemberei segítségével tudtuk elérni azt a felületi minő-

seget, ami a szabadvezeték-sodratok nemzetközi elvárásait hozták be az inotai gyakorlatba. (Ez abban kapcsolódik a DIGÉP együttműködéshez, hogy a már jelzett, dobiháb okozta sérüléseket közös igyekezettel sikerült kiküszöbölni.)

A jó együttműködés elismerésére példa, hogy a D4D szerződésben vállalta, hogy az általa rendelt minden új huzalmérezet teljes húzókösozokat biztosított a termelés indításának első évében. Ugyancsak példa az együttműködés értékeléséhez, hogy szakemberünk az első hónapokban részletesen tanulmányozhatta Miskolcon a húzóköcsiszolás technológiáját, így azt költségmentesen is vehettük.

Az alapcikk apró kiegészítéseként jelzem, hogy a tárcsagyártás már 1968-ban termékeket produkált a kriolitároló menti üzemszobában a PED 63 (köznyelven „Trabant”) és a svájci ESSA prés gép működése révén, s 1969-től a Tárcsaüzemben már termelt az első kilencdobos gyűjtve húzó gépsor, folyamatos háromműszakos műszaki felügyelet mellett.

A hidegalakítási technológiák fejlesztését a huzalgyártás terén fokozottan kikészített huzaltermékek (rudak, sodratok) gyártásával folytattuk, ezekben az első gépeket használt gépként vettük át (rúdegyengetőt a Rézhen-gerművektől és Csepelről, sodrógépet az UNITECHNIKA-tól, rúdhúzó padot a Kecskeméti Gépgyártól). Ezeket pl. a hegesztőpálcáknál megkívánt minőség érdekében keletnémet piacról vásárolt új egyengető gépek beszerzése követte.

A huzaltermékekből végső fázisban késztermékeket is gyártottunk (orosz gépeken alumínium anyát, szlovák szegverő gépeken szegeket, szegecseket és félautomata menetmángorlón építőipari lefogó csavarokat) 1971-től 1986-ig.

Az Alutrösztt profiltisztító szándékú intézkedése alapján e tevékenységet átadtuk a Balassagyarmati Fémipari Vállalatnak, ahol rövid próbálkozás utáni kudarcokat követően a gyártást beszüntették, a gépeket értékesítették.

Ebben az időszakban két, 36 lakásos, a korábbiaknál modernebb bérház átadásával bővültek a lakáslehetőségek.

A '70-es években 20 dolgozó csa-

ládja a vállalat segítségével – bérlőki-jelölési jogok megvásárlása révén – Székesfehérváron lakáshoz jutott. A '80-as években a tervezett 100 kt-ás kohóberuházás szakemberellátása érdekében Váralotán két lakótelepen (Árpád utca, Szabolcska utca) kaphattak lakást a dolgozók.

A félgymártmánygyártással kapcsolatos fejlesztési lépések technológus szakembereket igényeltek, ebben a fejlődési időszakban főleg kohásztechnológusokat szerződtetett a vállalat Miskolcra és Dunaújvárosból.

Ebben az időben teljesedett ki a fiatal mérnökök elhelyezésének az a módja, hogy családostól szállóként a vállalat kezelésében lévő bölcsőde épület leválasztott épületrészében egy-egy szobát kaptak az érkező házaspárok, az épületrészben lévő vizesblokk (fürdő, WC) közös használatával. Innen belátható időn belül módjuk volt a lakótelep megüresedő lakásainak valamelyikét megkapni.

Erre az időszakra jellemző szlovák partnerek közelében ill. kezelésében lévő pályákra síturák rendszeressé válása, melynek eredményeként gyermekek nagy számban megtanulhattak síelni. A túrakra a sportkör (IGYSC) buszaival utaztak a sportköri tag családok.

Üdülési, pihenési, turisztikai lehetőségek

A vállalat indulásakor – mint a többi iparváros – államosított vagyon részeként üdülőt kapott. A káptalanfüredi, három épületből álló üdülőkomplexum (családostól és gyermek-üdülő, étterem) lehetőséget adott a dolgozók üdültetésére. Az étterem és konyha épületét néhány éven belül eladták a vendéglátóiparnak, az étkeztetést ezután étkezési jegyekkel, ill. helyszínre szállított ebédek biztosításával oldották meg. A gyermek-üdülő telkén a '80-as években konténerszállás létesítésével bővítették a gyermek-üdültetés lehetőségeit.

Az üdültetésben új színfolt lett a külföldi üdülések lehetősége (a társvállalatok dolgozói számára vonzó volt a Balaton-parti üdülés), cserelehetőségként a keletnémet partner Schobsemühle ill. Totenrode melletti, szlovák partnerünk Donovaly közelében lévő üdülőit kapták az inotaiak.

Erdei, hegyi találkozók és vállalati rendezvények helyszínét adta a kisgyóni Szociálturisztikai Központ, de a megközelítési nehézségek (mindkét megközelítési irányban kb. 40 km-re volt a vállalattól) miatt inkább csak reprezentációs célokra használták.

OMBKE élet az Inotai Alumíniumkohóban

A vállalati OMBKE csoport 1954 szeptemberében alakult, tagsága szűken vett szakmai kötődésű, főleg kohász és vegyész szakemberekből állt.

Az első években 2-4 szakmai rendezvényük után a lendület elfogyott, rendezvényről tudósítás 1959-ig nincs, ezután tíz évig a kezdeti évekhez hasonló aktivitásról vannak írásos dokumentumok.

A félgymártmánygyártással egy időben a szakmai munka mellett a tagtörzés is eredményesebbé vált. Az 1972-es 31 fős létszám 90 fölé nőtt 1995-re. (Vonzóvá vált OMBKE tagnak lenni, ez lehetőséget adott bel- és külföldi társvállalatok évenkénti rendszeres látogatására.) A taglétszám növekedése együtt járt a szélesebb szakmai merítéssel, sok gépész, építész, vegyész és adminisztratív dolgozó – elsősorban tagtársaink családtagja – vált egyesületi taggá.

Az egyesületi élet a hazai OMBKE szervezetekkel szakmai és szakestélyi kapcsolatokkal erősödött, de rendszeressé vált a selmecebányai Szalamander ünnepségeken a szervezett részvétel is. Ebben az időszakban tettünk szert szakestélyi kupáinkra, szintén nem volt rendezvény szakestély és kupa nélkül – többen tartunk nagy becsben 50-100 darabos feliratos kupagyűjteményt ezekről a rendezvényekről. Ma ez már sajnos nem jellemző a rendezvényekre.

Különös gondot fordítottunk a kohász felsőfokú oktatás intézményeivel való kapcsolattartásra (Miskolc, Dunaújváros), s eredményesebb szervezéssel rendszeressé tettük az országos szervezésű Bányász – Kohász – Erdész Találkozón részvételünket.

Mindezeket a kiegészítéseket az emlékezés szándékával tettem, tartva, hogy aki a múltnak nincs birtokában, a jövőben sem tud helyes irányt tartani.

Gál János