

PANNONHALMA, A BENECÉS APÁTSÁG TÁJRA ÉS TELEPÜLÉSEKRE GYAKOROLT TEVÉKENYSÉGEI, TURISZTIKAI HATÁSAI

Szerző: Balogh Ábris
Konzulens: Dr. Szilvácsku Zsolt

Évszázadok során a bencések gazdálkodásukkal, tanításaikkal közvetlenül és közvetett módon is befolyásolták a tájat: szőlőültetvényekkel, gyümölcsösökkel, halastavakkal és egyéb művelési formákkal, impozáns, kulturális és a gazdálkodáshoz szükséges épületekkel. Meglátásom szerint a szerzeteseknek napjainkban a környezettudatos gazdálkodásra, életre kell felhívniuk a figyelmet; hogyan lehet energiatakarékosan gazdálkodni, termelni, miként tudnánk erősíteni a táj és a benne lévő természeti, kulturális értékek, valamint az ember kapcsolatát.

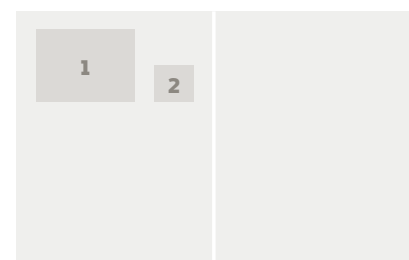
Az általam tervezett, kerékpárral bejárható, Pannonhalmát és a szomszédos településeket bemutató „Bencések nyomában zöldút” célja Pannonhalma turisztikai, gazdasági erejének térségi, táji hatásaira támaszkodva és az együttműködési lehetőségek feltárásával a helyi értékek bemutatása és így, a tájidentitás növelése, a környezeti nevelés, valamint a szerzetesek környezetbarát gazdálkodásának elterjesztése. ©

PANNONHALMA, THE BENEDICTINE ABBEY LANDSCAPE AND SETTLEMENTS EFFECT ACTIVITY, TOURISM EFFECTS

Author: Balogh Ábris
Supervisor: Dr. Szilvácsku Zsolt

Over the centuries, the Benedictines have directly and indirectly influenced the landscape through their farming and teaching. They have modified the landscape with vineyards, orchards, fishponds and other forms of cultivation, imposing, cultural and farming buildings. In my view, monks today need to draw attention to environmentally conscious farming and life; how to manage energy efficiently, to produce under extreme conditions, how to strengthen the relationship between the landscape and its natural and cultural values and man.

The planned "Green Route in the footsteps of the Benedictine monks", which is also accessible by bicycle and introduces Pannonhalma and the surrounding villages, aims to exploit the tourist and economic attractiveness of Pannonhalma, to present local values, to increase the identity of the landscape and to promote environmentally friendly monastic farming by exploring cooperation opportunities. ©



1. ábra/Fig. 1: Területhasználat változás elemzése / Land use analysis

2. ábra/Fig. 2: A Zöldút látványterve (pihenőpontok), logója / Visualization (Relax point) and the logo of the Greenway



PARKOSÍTOTT FELÜLJÁRÓK VIZSGÁLATA A NEW YORK-I HIGH LINE PÉLDÁJÁN KERESZTÜL

Szerző: Erdei Natália Maja
Konzulens: Dr. Vajda Szabolcs

A szakdolgozat témája a parkosított felüljárók vizsgálata, külön hangsúlyt fektetve a New York-i High Line-ra.

Fő célja egy tervezői javaslattevel a budapesti Váci úti felüljáró átalakítására és egy látványterv készítése az elemzés és a javaslat alapján.

A szakdolgozat minden helyszín történetét, útvonalát, városi szövetbe való illeszkedését, szerkezetét, megjelenését és fogadtatását vizsgálja. Az elemzett parkok közé tartozik a High Line mellett annak előzménye, a párizsi Promenade Plantée, illetve az ezek nyomán kialakult további parkosított felüljárók: a philadelphiai Reading Viaduct, a chicagói Bloomingdale Trail, valamint a Massachusetts államban található Bridge of Flowers.

A budapesti helyszín átalakítására tett javaslat a vizsgálatból kiindulva a szerkezet lehetséges útvonalával, a különböző szerkezeti megoldásokkal, illetve a megjelenésével, főként anyag- és növényhasználatával foglalkozik. ©

ANALYSIS OF ELEVATED LINEAR PARKS, THROUGH THE EXAMPLE OF HIGH LINE PARK IN NEW YORK

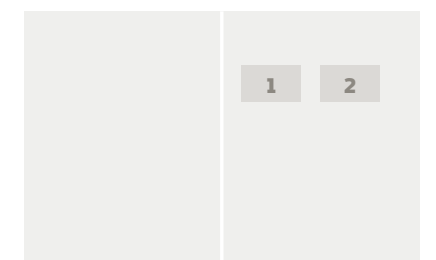
Author: Erdei Natália Maja
Supervisor: Dr. Vajda Szabolcs

The subject of the thesis is the analysis of elevated linear parks, emphasizing the High Line Park in New York.

The main goals of the thesis are to submit a suggestion for the reconstruction of Váci Street flyover in Budapest and to create a visual design based on the analysis and suggestion.

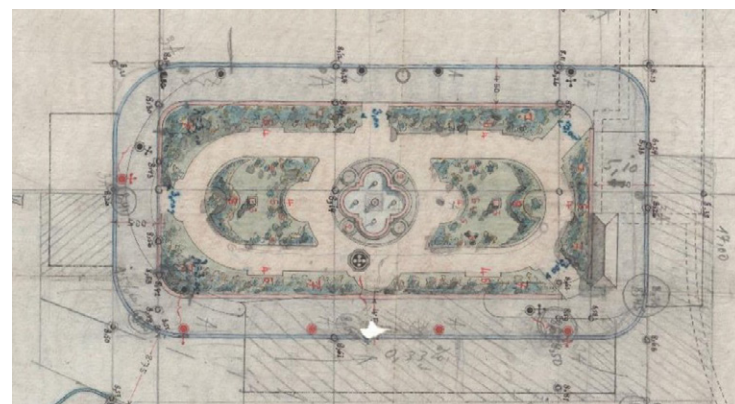
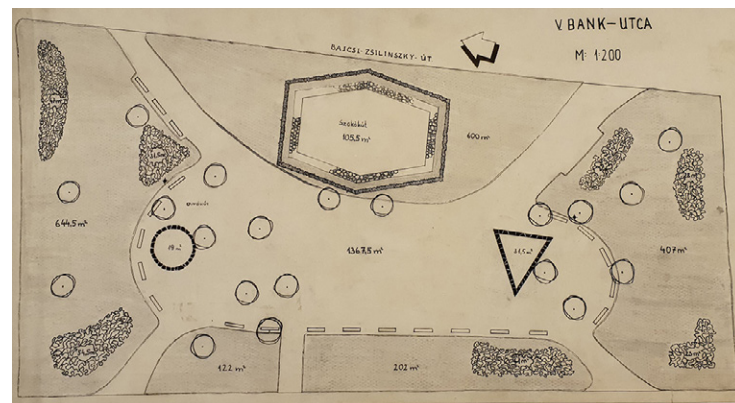
The thesis examines the history and route of all mentioned elevated parks, their assimilation into the city, their structure, appearance and reception. The analysed parks, besides High Line, are Promenade Plantée in Paris and other elevated linear parks following the samples of the structures mentioned such as The Reading Viaduct in Philadelphia, The Bloomingdale Trail in Chicago and Bridge of Flowers in Massachusetts.

The suggestion for the reconstruction of the location in Budapest details its possible route, the different structural solutions and its appearance, highlighting the use of materials and plants. ©



1. Ábra/Fig. 1: Váci úti felüljáró jelenlegi állapota / Current state of Váci Street flyover

2. Ábra/Fig. 2: Váci úti felüljáró átalakításának látványterve / Visual design of the reconstruction of Váci Street flyover



LIPÓTVÁROSI TEREK KOMPLEX SZABADTÉRÉPÍTÉSZETI ELEMZÉSE (A 2019-BEN ÁTADOTT: PODMANICZKY TÉR, VÖRÖSMARTY TÉR, JÓZSEF NÁDOR TÉR)

Szerző: Haleczky Levente Béla, Bsc
Konzulens: Fekete Albert, PHD, DLA

A szakdolgozat három Lipótvárosi tér történetének és közelmúltbeli megújításának példáján keresztül vizsgálja, a történeti elemek folytonosságát, továbbélését, meghatározó szerepét a mindenkori koncepciókban.

Részletes elemzésre került a terek fejlődéstörténete, a Vörösmarty és József nádor tér esetében a városrész kiépülésétől, míg a Podmaniczky Frigyes tér esetében a II. világháborútól kezdődően, egészen napjainkig. Bemutatásra kerültek a térszervezési, használati és növényalkalmazási koncepciók, meghatározó arculati elemek, hangulatok.

A dolgozat célja, hogy felhívja a figyelmet a múlt értékeiből táplálkozó tervezés, a történeti folytonosság megteremtésének fontosságára.

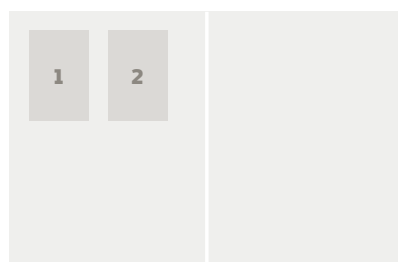
COMPLEX OPEN SPACE ANALYSIS IN LIPÓTVÁROS (PODMANICZKY SQUARE, VÖRÖSMARTY SQUARE, JÓZSEF NÁDOR SQUARE – REDESIGNED AND REOPENED IN 2019)

Author: Haleczky Levente Béla, BSC
Supervisor: Fekete Albert, PHD, DLA

The dissertation examines the continuity, survival and leading role of historical elements in contemporary renewal concepts through the examples of three Lipótváros' squares

A history and a functional development of the squares was analyzed in detail, in case of Vörösmarty and József nádor squares from the beginning of theurban development of the district, while in case of Podmaniczky Frigyes square from the II. World War to the present days. The concepts of spatial organization, use and plant application, defining image elements and moods were presented.

The aim of the dissertation is to draw attention to the importance of open space design and planning based on the values of the past, of creating historical continuity.



1. ábra/Fig. 1: Történeti tervek / Historical plans (FORRÁS/SOURCE: BFL XV.17.F.360. 5-6; HU_BFL_XV_16_E_256_020)

2. ábra/Fig. 2: Jelen kialakítás / Present Design (FORRÁS/SOURCE: EARTH.GOOGLE.COM, 2021)



CEGLÉD REKREÁCIÓS ÉRTÉKEINEK VIZSGÁLATA ÉS ELEMZÉSE A KÖZÖSSÉGI TÉRKÉPEZÉS SEGÍTSÉGÉVEL

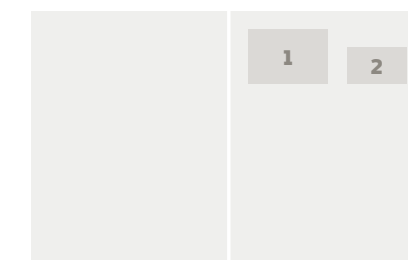
Szerző: Légrádi Réka Emese
Konzulens: Dr. Valánszki István

Cegléd városa számos rekreációra alkalmas területtel rendelkezik, amelyet az idősebb és fiatalabb korosztály is szívesen igénybe vesz, ám előfordul olyan terület is, amely fejlesztésre szorul. A helyszínek azonosítását a közösségi térképezés segítette. A módszer lehetővé tette olyan helyspecifikus adatok gyűjtését a helyi közösség bevonásával, amelyek a saját tapasztalataikon és igényeiken alapul. A kérdőívek és a hozzá kapcsolódó térképek készítése során a zöldfelületek állapotára, használatára, valamint a rekreációs lehetőségekre helyeztem a hangsúlyt. Ez segítséget nyújtott a konfliktusok feltárásában és a javaslatok megfogalmazásában is. A felmérést követően a megjelölt pontokat digitalizáltam QGIS segítségével, ennek köszönhetően kirajzolódtak az egyes gócpontok. Fejlesztendő területként a Gerje-patak és a Horgásztavak környékét választották legtöbbször, így erre a két fókuszterületre komplex javaslatokat dolgoztam ki. Szemléltettképpen koncepciótervet és látványterveket készítettem, amelyeken a legszükségesebb beavatkozások szerepelnek.

EXPLORING AND ANALYZING THE RECREATIONAL VALUES OF Cegléd WITH PPGIS

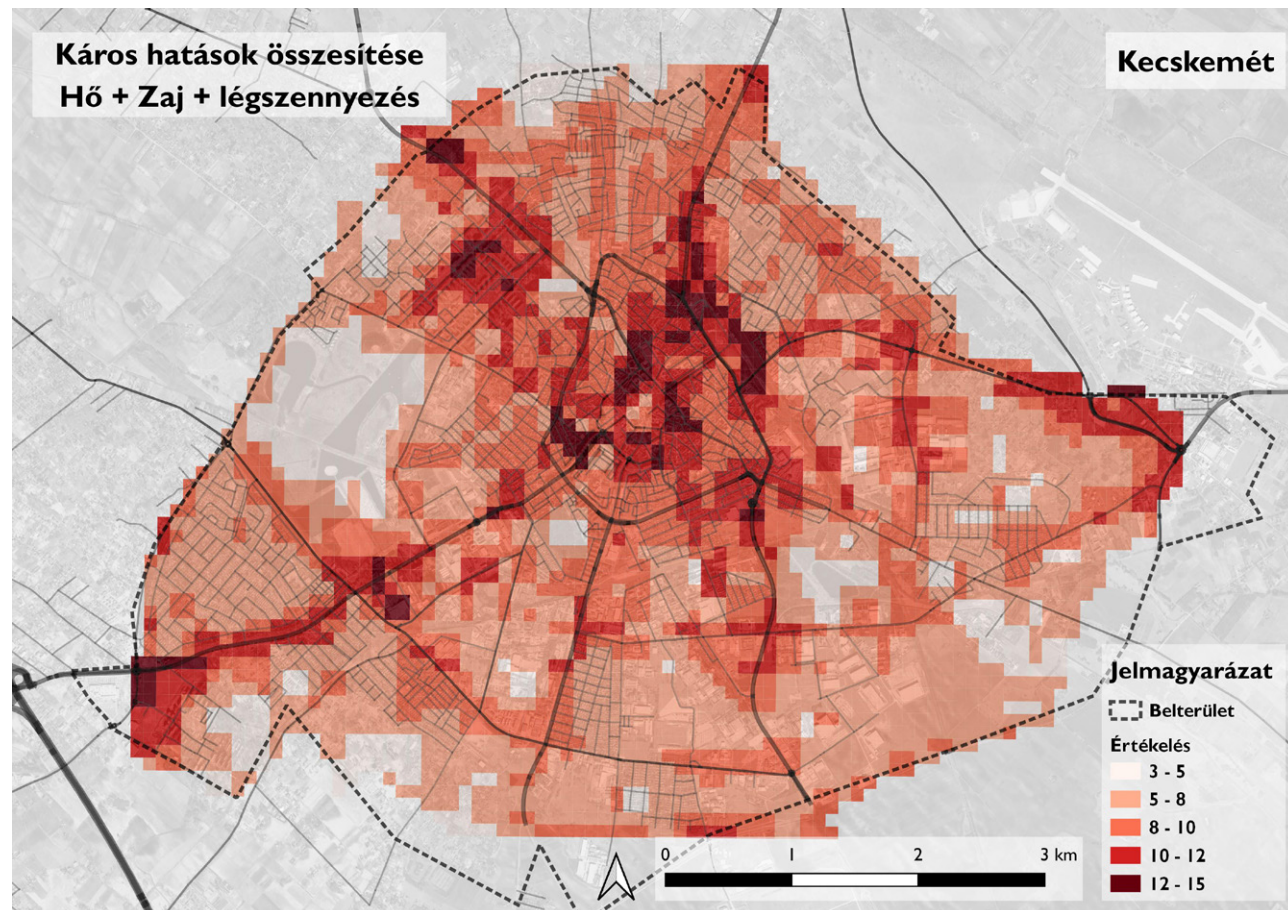
Author: Réka Emese Légrádi
Supervisor: Dr. István Valánszki

The town of Cegléd has several areas that are suitable for recreation which also can be used by older and younger age groups. However, there are other areas that need development. The ppGIS helped me in the identification of the locations. The method allowed to collect location specific data involving the local community that based on their own experiences and needs. During the preparation of the questionnaires and the related maps I put emphasis on the condition and usage of the green areas and the recreational potentials. It helped me in the exploration of the conflicts and drafting of the suggestions too. After the survey I digitalized the marked points with QGIS that helped to draw the focal points. The most frequently chosen areas for improvement were the area of the Gerje brook and the Fishing Lakes. So I drew up complex suggestions for those two focus areas. I made a concept plan and visual designs that include the most necessary interventions.



1. ábra/Fig. 1: Látványterv (Gerje-patak, közösségi tér fejlesztése) / Visual design (Gerje brook, development of community park)

2. ábra/Fig. 2: Látványterv (Horgásztavak, sétány kialakítása) / Visual design (Fishing lakes, creation of a promenade)



AZ ANTROPOGÉN VÁROSI KÖRNYEZET ÉLHETŐSÉGÉNEK VIZSGÁLATA KECSKEMÉTEN

Szerző: Madula Péter
Konzulens: Szűcs András

Napjaink nagyvárosaiban, ezen belül Kecskeméten is egyre jelentősebb probléma a városi élettér szennyezettsége.

Ahhoz, hogy ezt a problémát térben elhelyezzem, Kecskemét belterületét 1 hektáros mezőkre osztom, és minden így kapott területi egységhez rögzíték néhány, az adott hektárra jellemző adatot, mint például lég- és zajszennyezettség, hőmérséklet, átlagos NDVI érték, zöldfelületek területi aránya és népesség. Az adatokat önkormányzati forrásokból, műholdképek elemzéséből és saját mérések alapján állapítom meg.

Így egy 1 hektáros cellákból álló adathálót kapok, mely alapján célzott leválogatással kiszűröm például azokat a cellákat, ahol nagy népsűrűség mellett magas a légszennyezés, vagy ahol nagy zöldterületi arány mellett alacsony a növényzet vegetációs indexe. Ilyen célzott keresésekkel meg lehet találni a különböző szempontok alapján fejlesztendőnek ítélt városrészeket, valamint összefüggéseket lehet találni a város szerkezeti sajátosságai és a jelen levő konfliktusok között. ©

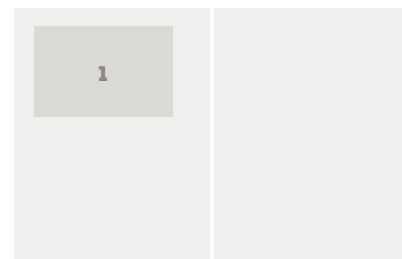
LIVEABILITY OF THE ANTHROPOGENIC URBAN ENVIRONMENT IN KECSKEMÉT

Author: Mandula Péter
Supervisor: Szűcs András

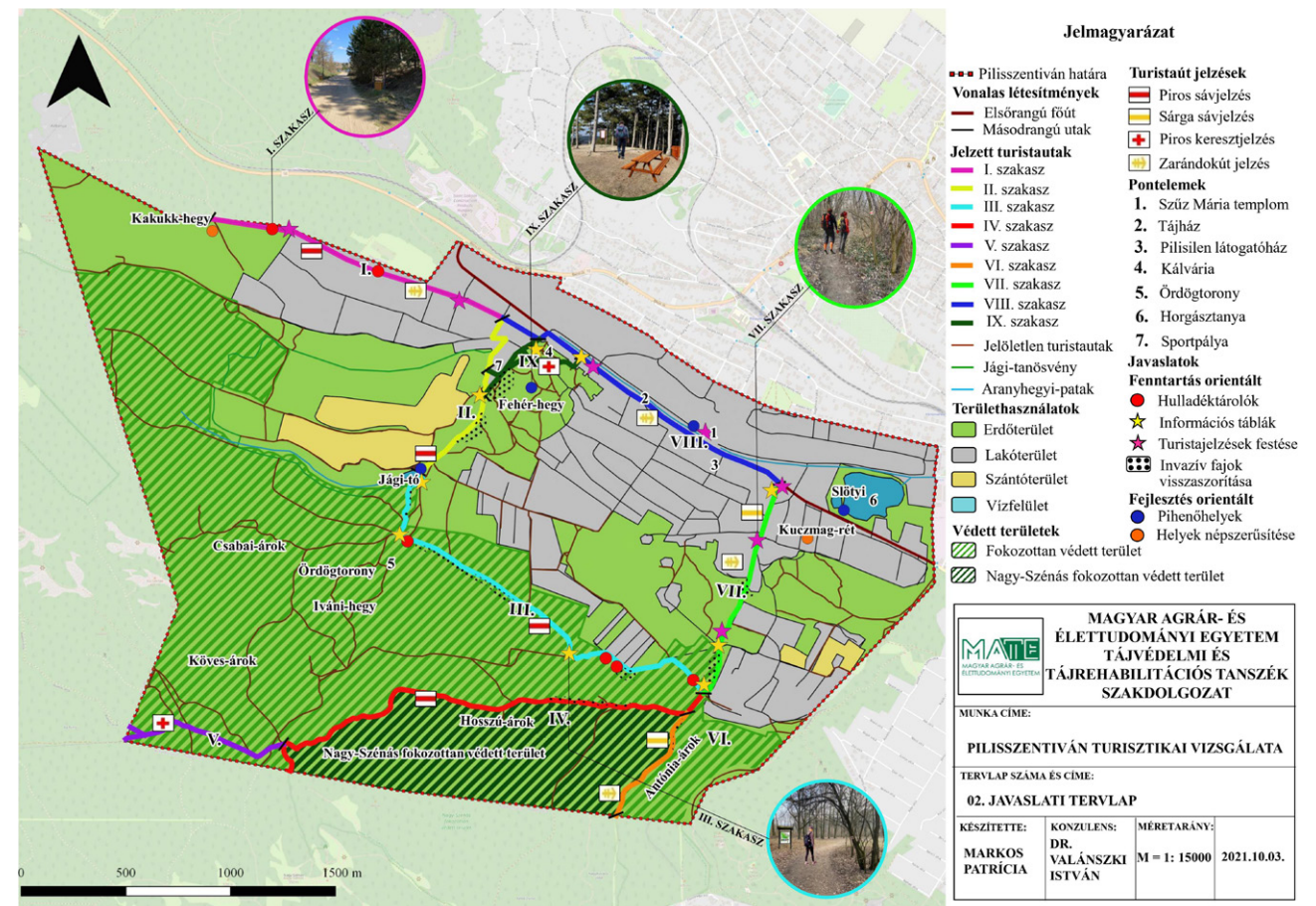
The pollution of urban living space is an increasingly significant problem in today's big cities, including Kecskemét.

To place this problem in space, I divide the inner area of Kecskemét into 1-hectare fields, and for each territorial unit I record some data specific to the given hectare, such as air and noise pollution, temperature, average NDVI value, proportion of green areas and population. I determine the data from municipal sources, satellite image analysis and my own measurements.

With my data network of 1 hectare of cells, I can filter out, for example, those cells with high air pollution at high population density or where the NDVI value of the vegetation is low with a high proportion of green areas. With such targeted searches, it is possible to find the districts that need to be developed based on different aspects, as well as to find correlations between the structural features of the city and the conflicts that are present. ©



1. ábra/Fig. 1:
A 3 vizsgált káros hatás összesített megjelenése / Aggregate appearance of the 3 examined negative effects



PILISSZENTIVÁN TURISZTIKAI VIZSGÁLATA

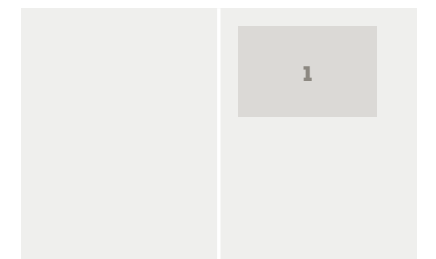
Szerző: Markos Patrícia
Konzulens: Dr. Valánszki István

Pilisszentiván jelzett túraútvonalainak nagyobb része védett természeti területen található, a hazánkban egyedülálló Pilisi lennek (*Linum dolomiticum*) köszönhetően, ami miatt a terület Európa Diplomát kapott. Szakdolgozatomban Pilisszentiván turisztikáját és azon belül a településen futó túraútvonalakat vizsgáltam és értékeltem. Kimondottan a jelzett gyalogos túraútvonalakat és a zarándokutakat elemeztem részletesebben. Hangsúlyt fektettem a térbeli megjelenésükre, szerepükre, felhasználhatóságukra, fenntarthatóságukra és az esetleges fejlesztési lehetőségeikre is. Továbbá a közösségi térképezés keretein belül a túraútvonalak közösséggel való kapcsolatát vizsgáltam alaposabban, hogy a helyiek és az ide látogatók mely részeken érezték a legjobban magukat, és hol azonosítottak be bizonyos kulturális ökoszisztéma szolgáltatásokat. A vizsgálatok eredményeiből fenntartás- és fejlesztésorientált javaslattevételeket dolgoztam ki a népszerűsítés és az egyensúlytartás jegyében, a védett területek figyelembevételével. ©

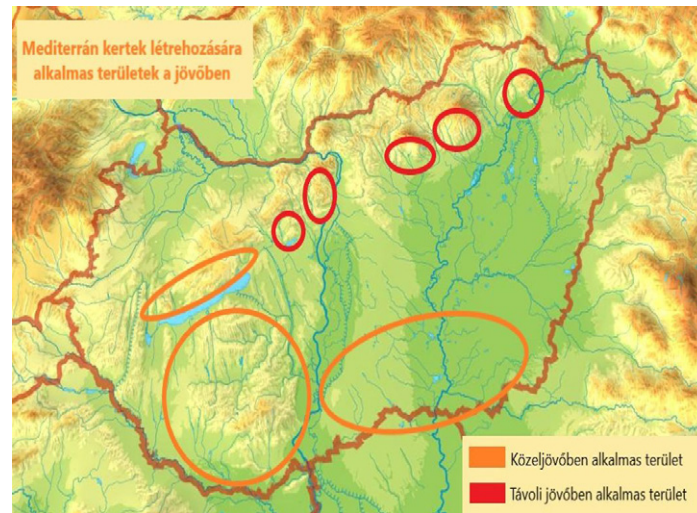
EXAMINATION OF PILISSZENTIVÁN IN TOURIST PERSPECTIVE

Author: Markos Patrícia
Supervisor: Dr. Valánszki István

Most of the marked hiking trails in Pilisszentiván are located in a protected natural area, thanks to the unique Pilisi len (*Linum dolomiticum*) in Hungary, which gave the area a European Diploma. In my dissertation I examined and evaluated the tourism of Pilisszentiván and the hiking trails running in the settlement. I specifically analyzed the marked hiking trails and pilgrimage trails in more detail. I also placed emphasis on their spatial appearance, role, usability, sustainability and potential development opportunities. Furthermore, within the framework of community mapping, I examined in more detail the relationship of hiking trails with the community, in which areas locals and visitors felt themselves the best, and where they identified certain cultural ecosystem services. From the results of the research, I developed maintenance- and development-oriented proposals in the name of popularization and balancing, taking into account the protected areas. ©



1. ábra/Fig. 1:
Javaslati tervlap / Proposal sheet



A MEDITERRÁN NÖVÉNYALKALMAZÁS JELENE ÉS JÖVŐBELI LEHETŐSÉGEI

Szerző: Rigó Anna Csilla

Konzulens: Doma-Tarcsányi Judit

Alapvetően öt nagyobb mediterrán éghajlatú terület található a világon, melyeknek közös jellemzőik a forró, száraz nyár, az enyhe, csapadékos tél és az elképesztően diverz és kertészeti-leg kihasználatlan növényvilág. A rengeteg szín, levéltextúra, növényhabitus és aroma éppen olyan érdekessé teszi ennek a vidéknek a növényeit, mint a szélsőséges körülményekhez való alkalmazkodás következtében kialakult túlélési stratégiáik.

A szakdolgozatomban a mediterrán éghajlatú területek és Magyarország klímáját összehasonlítva megállapítottam, hogy az országunk bizonyos területei, mint a Balaton-felvidék déli lejtői, alkalmasak lesznek mediterrán jellegű kertek létrehozására. Ennek tükrében megvizsgáltam a jelenleg hazánkban kertészeti használatban lévő mediterrán növényállományt és javaslatot tettem a jövőben használható fajokra.

Összességében célom egy olyan szakszerű kép kialakítása volt a mediterrán táj jellegzetességeinek megfigyelése alapján, ami lehetővé teszi az itthoni kertkultúrában a mediterrán kertek természethű kialakítását, mind esztétikai, mind ökológikus szempontból, emellett a klímaváltozás tükrében lehetőséget biztosít fenntartható zöldfelületek létrehozására. ©

PRESENT AND FUTURE POSSIBILITIES OF MEDITERRANEAN PLANT APPLICATION

Author: Rigó Anna Csilla

Supervisor: Doma-Tarcsányi Judit

There are basically five major areas with a Mediterranean climate in the world that share common features like hot, dry summers, mild, rainy winters and an amazingly diverse and untapped flora. The abundance of colors, leaf textures, plant habits and aromas make the plants of this region just as interesting as their survival strategies as a result of adapting to extreme conditions.

In my thesis, comparing the climates of the Mediterranean regions and Hungary, I have established that certain areas of our country, such as the southern slopes of the Balaton-felvidék, will be suitable for the creation of Mediterranean gardens. In the light of this, I examined the Mediterranean flora currently in use in horticulture in Hungary and made a proposal for the species that can be used in the future.

All in all, my goal was to create a professional image based on the observation of the characteristics of the Mediterranean landscape, which allows for the faithful design of Mediterranean gardens in Hungarian horticulture, both aesthetically and ecologically, and to create sustainable green spaces in the face of climate change. ©



1. ábra/Fig. 1: Mediterrán kertek kialakítására alkalmas területek Magyarországon / Areas suitable for creating Mediterranean gardens in Hungary
2. ábra/Fig. 2: Olivier Filippi mediterrán kertje Montpellier közelében / Olivier Filippi Mediterranean garden near Montpellier

(SOURCE: [HTTPS://WWW.GARDENSILLUSTRATED.COM/GARDENS/INTERNATIONAL/JARDIN-SEC-FILIPPI-GRAVEL-GARDEN-FRANCE/](https://www.gardensillustrated.com/gardens/international/jardin-sec-filippi-gravel-garden-france/))



PROBLÉMÁK ÉS MEGOLDÁSI LEHETŐSÉGEK A PARKOLÓFÁSÍTÁSBAN

Szerző: Rujp András

Konzulens: Szabó Krisztina PhD

Gépjárműforgalommal terhelt környezetben a fák számos kihívással néznek szembe: nagy burkolt felület, kis fahely, tömörödött talaj, vízhiány, kémiai szennyeződés, fizikai sérülés, kártevők és kórokozók gátolhatják az optimális fejlődést. A legyengült növények kisebb koronát nevelnek, az ökoszisztéma szolgáltatásuk jóval alacsonyabb.

A bevásárló központok parkolói vannak a legrosszabb helyzetben. Szigorúbb törvényi szabályozással és nagyobb odafigyeléssel javítható a helyzet, de látványos különbséget csak a termőhelyi kondíciók megváltoztatásával lehet elérni. A legjobb megoldás a gyökércella rendszer, melynek nagy a költségigénye, de az eredmények alapján hosszútávon megtérülő befektetés. A fák gyorsabban, nagyobbra és egészségesebben fejlődnek, ezáltal a parkoló ökoszisztéma szolgáltatása és a vásárlók komfortérzete jelentősen növekedne. Egy környezetmodell segítségével kimutattuk, hogy a gyökércellába telepített fákkal nyáron akár 20-24°C-os hőérzetbeli csökkenést is elérni lehet. ©

PROBLEMS AND SOLUTIONS IN PARKING AFFORESTATION

Author: Rujp András

Supervisor: Szabó Krisztina, PhD

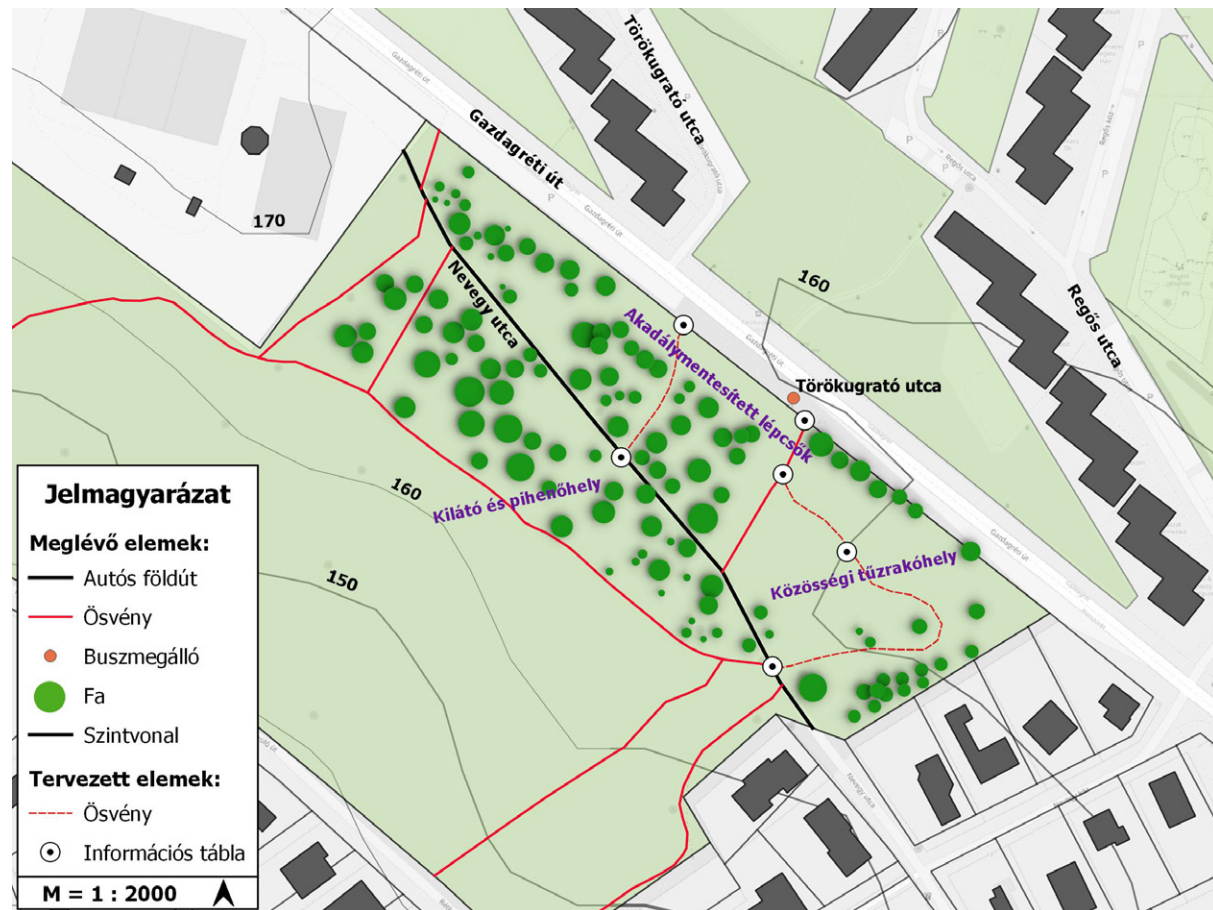
Trees face many challenges in an environment with heavy vehicle traffic: large paved areas, small tree-pits, compacted soil, water deficiency, chemical pollution, physical damage, pests and pathogens can all inhibit optimal growth. Weakened plants grow smaller crowns and their ecosystem services are much lower.

Shopping centre car parks are the worst affected. Stricter legislation and more attention can improve the situation, but a spectacular difference can be made by changing growing conditions. The best solution is a root cell system, which is expensive but the results show that it is an investment that pays off in the long term. The trees would grow faster, bigger and healthier, thus significantly increasing the ecosystem services of the car parks and the comfort of the customers. Using an environmental model, it has been shown that trees planted in root cells can achieve a reduction in thermal comfort of up to 20-24°C in summer. ©



1. ábra/Fig. 1: Árnyékot kereső autósok / Car drivers looking for shade

2. ábra/Fig. 2: A fenntartás hiánya miatt kiszáradt fák / Lack of maintenance causing trees death



A GAZDAGRÉTI LAKÓTELEP KIALAKULÁSA, FEJLŐDÉSE, ZÖLDFELÜLETEINEK FEJLESZTÉSE

Szerző: Wagner Jakab Rudolf
Konzulens: Dr. Sallay Ágnes

A Gazdagréti lakótelep Budapesten, a XI. kerületben található. A lakótelep építését 1989-ben fejezték be és a terület nagyjából 90 hektár nagyságú. A szakdolgozat tárgya a lakótelep zöldfelületeinek fejlesztése, valamint a kerékpárút-hálózat fejlesztése a városrészben.

A több mint 30 éve épült panelházak környezetét lerombolt felületek, alulhasznosított teresedések, valamint parkolási problémák jellemzik.

A szakdolgozat célja egy élhetőbb környezetre való törekvés, valamint az identitás növelése a városrészben. További cél, hogy közösségek alakuljanak ki a lakótelepen élők és a telep környezetében lakók között. Ezek a fő célok a javasolt zöldfelület-fejlesztésekkel könnyen elérhetőek.

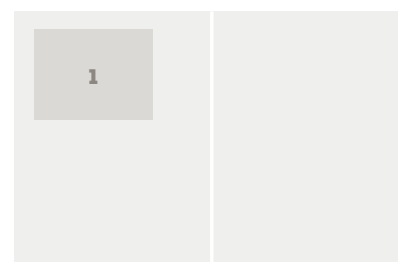
CREATION, DEVELOPMENT AND GREEN SPACE DEVELOPMENT OF GAZDAGRÉT HOUSING ESTATE

Author: Wagner Jakab Rudolf
Supervisor: Dr. Sallay Ágnes

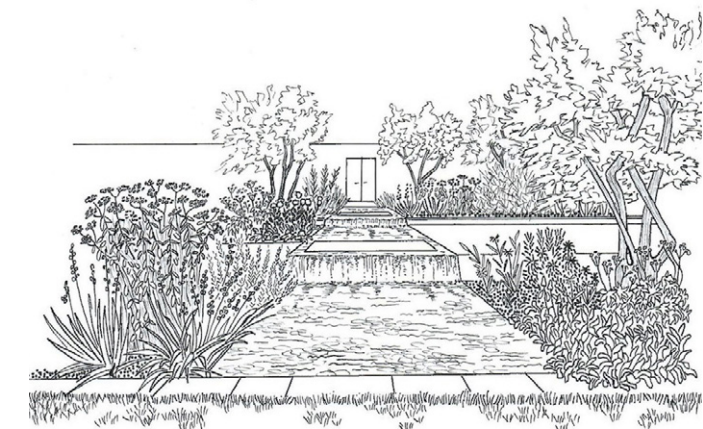
Gazdagrét is located in district 11 in Budapest. The housing estate's construction was finished in 1989 and it roughly covers an area of 90 hectares. The subject of the thesis is the development of green spaces in Gazdagrét and expansion of bike path coverage in the region.

The more than 30 years old housing estate's surrounding is covered in demolished surfaces, wasted spaces and known for it's parking problems.

The purpose of the thesis is to help the area's development to make it more livable, and to help people developing a sense of identity of where they belong and help the community of Gazdagrét and people living nearby to become closer and built and expand a community together. These goals could be easily achieved by the development of green spaces.



1. ábra/ Fig. 1: Hosszúréti pihenőpark koncepcióterve / Concept design of Hosszúréti recreation park



MAGÁNKERTEK VÍZARCHITEKTÚRA-TRENDJEI A 21. SZÁZADI EURÓPÁBAN

Szerző: Wallner Andrea Orsolya
Konzulens: Dr. Balogh Péter István

Az elmúlt két évtizedben épített kertekben számos újító kertépítészeti megoldás figyelhető meg. Ezen megoldásoknak a vízarchitektúrákon, és a bennük fellelhető trendek vizsgálatán keresztül való bemutatása ennek a szakdolgozatnak a témája.

Az elemzéshez nyugat-európai magánkertek szolgáltak alapul, melyek saját szempontok alapján lettek összehasonlítva. A kertekben lévő vízarchitektúrák kialakításán, valamint azok anyagi és növényi környezetén keresztül következtethetünk a tervezési elvekre. Napjainkban a komfortosság és a természet közel hozása fontos harmóniában állnak egymással, és ezt a harmóniát csak átgondolt tervezési elveket követve tudjuk megteremteni.

A szakdolgozat célja, hogy szöveges és grafikai ábrázolás segítségével általános érvényű tervezési szabályokat fogalmazzon meg a 21. századi trendeknek megfelelően, valamint, hogy követhető támpontokat nyújtson a vízarchitektúrák építésével kapcsolatban. Magyarországon a kertépítészetben is egyre gyakrabban észlelhető a nyugati trendek követése, ezért a szakdolgozat témája hazai vonatkozásban is aktuális.

WATER ARCHITECTURE TRENDS IN EUROPEAN PRIVATE GARDENS IN THE 21ST CENTURY

Author: Wallner Andrea Orsolya
Supervisor: Dr. Balogh Péter István

Many innovative solutions can be found in the gardens built in the last two decades. The thesis revolves around the water architectures found in European private gardens, their material and plant environment as well as the trends that can be discovered in them.

The analysis was based on private gardens located in Western Europe, which were compared through subjective lenses. The design principles can be observed through the shapes of the water architecture in these gardens with a closer look to their material and plant environment in particular. Bringing together nature and the comfort of cosiness is important nowadays. This harmony can only be created by following a cautiously thought-out design.

The aim of the thesis is to formulate a general design rule which is in line with the 21st century trends and to provide reliable guidance for everyone in the process of building any kind of water architecture. The following of Western European trends can be observed more and more in the hungarian garden architecture as well, therefore the topic of the thesis is more relevant in Hungary than ever.



1. ábra/ Fig. 1: Magánkert Angliában: Marcus Barnett – Oxfordshire / Private garden in England: Marcus Barnett – Oxfordshire (FORRÁS/SOURCE: [HTTPS://MARCUS-BARNETT.COM/PROJECTS/ OXFORDSHIRE/](https://marcus-barnett.com/projects/oxfordshire/))

2. ábra/ Fig. 2: Növényalkalmazás képi ábrázolása / Visual display of planting (FORRÁS/SOURCE: SAJÁT ÁBRA / OWN ILLUSTRATION)

SZERZŐK ÉS TÁMOGATÓK /AUTHORS & SPONSORS

FEKETE ALBERT

egyetemi tanár, intézetigazgató

MATE - Magyar Agrár- és Élettudományi
Egyetem, Tájépítészeti, Település-
tervezési és Díszkertészeti Intézet,
Budapest
E-mail: Fekete.Albert@uni-mate.hu

KOLLÁNYI LÁSZLÓ

egyetemi docens, tanszékvezető

MATE – Magyar Agrár és Élettudományi
Egyetem,
Tájépítészeti, Településtervezési
és Díszkertészeti Intézet
Tájtervezési és Területfejlesztési
Tanszék
E-mail: kollanyi.laszlo@uni-mate.hu

KUTNYÁNSZKY VIRÁG

tájépítész mérnök, PhD hallgató

MATE – Magyar Agrár és Élettudományi
Egyetem,
Tájépítészeti, Településtervezési
és Díszkertészeti Intézet
Tájtervezési és Területfejlesztési
Tanszék
E-mail: kut.virag@gmail.com



NEMZETI KULTURÁLIS ALAP



ORMOS IMRE ALAPÍTVÁNY