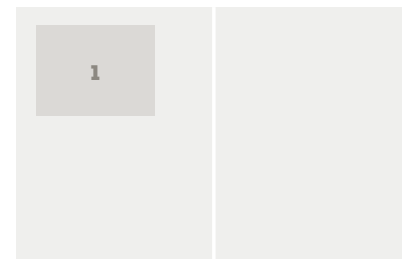


DUNAKESZI BARÁTSÁG ÚTI LAKÓTELEP ÉS A SZENT ISTVÁN PARK SZABADTÉRÉPÍTÉSZETI TERVE
Szerző: Vincze Vivien
Konzulens: Almási Balázs DLA, PhD

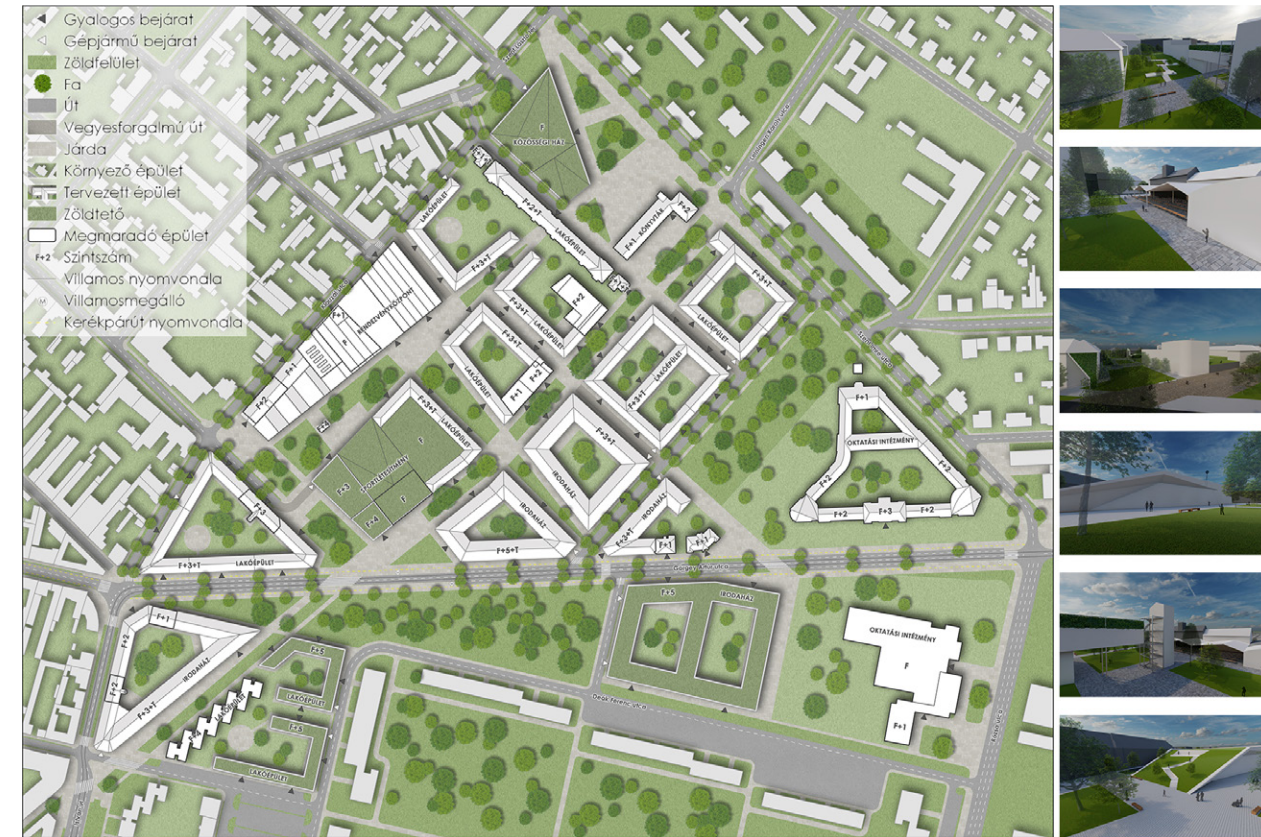
Dunakeszi a budapesti agglomeráció egyik leggyorsabb ütemben fejlődő települése. A különálló városrészt képviselő Barátság úti lakótelep Dunakeszi legsűrűbben lakott területe. A diplomamunka tárgya a lakótelep zöldfelületi fejlesztése koncepcionális, valamint a lakótelep legnagyobb összefüggő zöldfelületének, a Szent István parknak revitalizációja tervi szinten. A közel 40 éve épült panelházak környezetét nagymértékű lombkoronaborítottság, alulhasznosított teresedések, parkolási problémák jellemzik. A diplomamunka célja, hogy a lakótelep – egy átfogó koncepció révén – a város egyik kiemelkedő értékű közösségi szabadterek és zöldfelületek átgondolt rendszerévé váljon. A Szent István park területére kidolgozott tervi megoldások a település egyik fontos, illetve a lakótelep legfontosabb közparkjává alakítják a területet.

LANDSCAPE DESIGN FOR THE SZT. ISTVÁN PARK IN BARÁTSÁG ROAD RESIDENTIAL AREA, DUNAKESZI
Author: Vivien Vincze
Supervisor: Balázs Almási DLA, PhD

Dunakeszi is one of the fastest developing settlements in the Budapest metropolitan area. This residential area of the town (called Barátság Road residential area) represents a separate district of the city which is the most populated of all. The subject of this Master's thesis is the development of the green spaces of the residential area on a conceptual level and the revitalization of the largest contiguous green space of the residential area, namely the Szt. István Park, on a planning level. The whole area was built almost 40 years ago, and its environment is characterized by a high level of tree canopy cover, underutilized areas and parking problems. The purpose of the thesis work is to develop a comprehensive concept for the residential area in order to make it a rational system of green spaces. Plan and design solutions of the Szt. István Park make it the most important public space in the residential area and a significant park for the whole city.



1. ábra/Fig. 1:
Látványterv (Sportpályák) / Visualization (Sports fields)

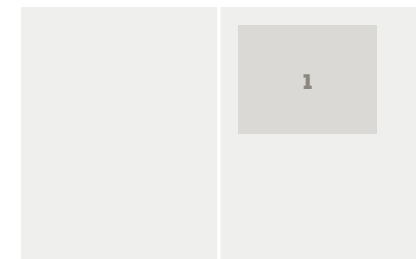


A GRÓFI TENGYEL ÉS KÖRNYEZETÉNEK REHABILITÁCIÓJA ÚJPESTEN
Szerző: Kardos Bálint Ferenc
Konzulens: Szczuka Levente

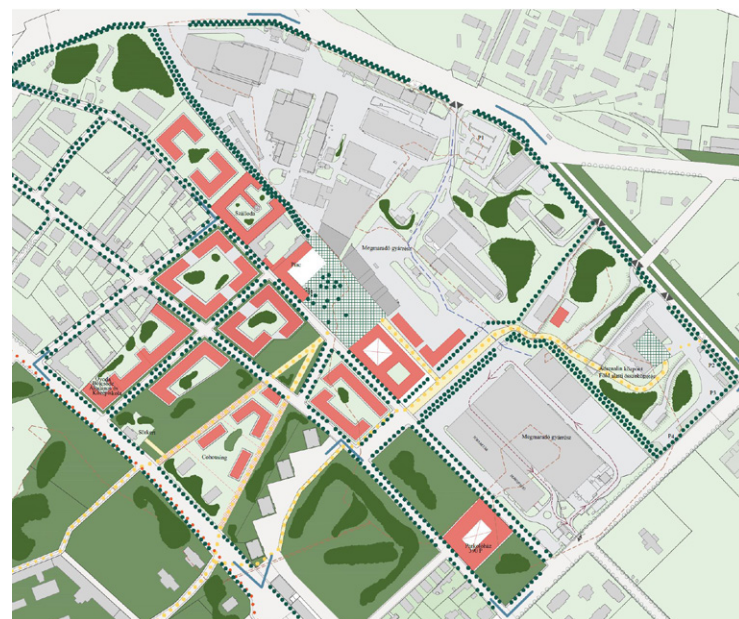
Újpest szívében található a mára elfeleltett Grófi tengely, mely egykor fontos szerepet töltött be a kerület életében. A diplomaterv célja, hogy a Grófi tengely újra olyan meghatározó eleme legyen Újpestnek, mint egykor, továbbá, hogy a környező rossz állapotú ipari területeket a kerületközpontból megszüntesse, és a helyén a lakosok számára jól használható tereket hozzon létre, hasznos funkciókkal töltsen meg azokat. A tereket határoló épületekben a kultúra, a közösségi élet és a sport kapott helyet a lakó- és az irodafunkció mellett. A házak földszintjén üzlethelyiségek és vendéglátóhelyek vonzzák az embereket, így a tereken folyamatosan zajlik az élet. A koncepció alappillére, hogy az újpesti karaktereket meg kell őrizni és azokat tovább kell erősíteni, mindezt fenntartható módon szükséges megvalósítani. A zöldfelületek növelése alternatív megoldásokkal is elérhető, ilyen például a ferde zöldtető, melyre bárki felmehet.

THE REGENERATION OF THE COUNT AXIS AND ITS SURROUNDINGS IN ÚJPEST
Author: Bálint Ferenc Kardos
Supervisor: Levente Szczuka

In the heart of Újpest is the forgotten Count Axis, which once played an important role in the life of the district. The aim of the thesis is to make the Count Axis a dominant element of Újpest again, and also to eliminate the surrounding run-down industrial areas from the district centre and replace them with functional spaces for the inhabitants. The buildings surrounding the space feature cultural, communal and sports functions in addition to the residential and office functions. On the ground floor of the houses, shops and restaurants attract people, so that the squares are always full of life. The cornerstone of the concept is that the key characteristics of Újpest need to be preserved and reinforced, and this must be done in a sustainable way. Alternative solutions may also be applied in order to increase green spaces, such as the sloping green roof that anyone can walk up.



1. ábra/Fig. 1:
Környezetalakítási terv és látványtervek / Open space design plan and visualizations



A KŐBÁNYAI SÖRGYÁR ÉS KÖRNYEZETÉNEK VÁROSFEJLESZTÉSI LEHETŐSÉGEI

Szerző: Leel-Óssy Zsolt
Konzulens: Kotsis István

Dolgozatom témája a Budapest X. kerületében található egykori sörgyár területe. A barnamezős-, az intézményi-, és a lakóterületek felváltva helyezkednek el a felhagyott és működő gazdasági területek között. Céлом ennek a zavaros területhasználatnak a felváltása egy minőségi, emberközpontú és vonzó városrész kialakításával. A tervezési terület északi harmada kötött a működő Dreher Sörgyár miatt, aminek a jelentős kiterjedésű zárt tömegét nyitom fel helyenként. A déli harmadát az egykori sörgyár teszi ki, aminek műemlék épületei erősen alulhasznosítottak. A teljes egészében zárt tömbből egy nyitott városi térláncolatot hozok létre különböző funkciók kialakításával. A középső harmadán főként lakó, gazdasági és intézményi területek vannak. Itt a roncsolt tömbök megújításával új lakóterületek és a hozzájuk kapcsolódó intézmények kapnak helyet, elvezetve az északi harmadban kialakított új központi térhez. Diplomamunkám során kiemelt jelentőséget fordítottam a nagy mennyiségű és minőségű zöldterület létrehozására, valamint a területben rejlő lehetőségeket (egyedülálló földalatti pincerendszer, értékes épületek, egybefüggő nagyméretű szabad terek) kihasználására egy élettel teli, új városrész megvalósítása érdekében. ©

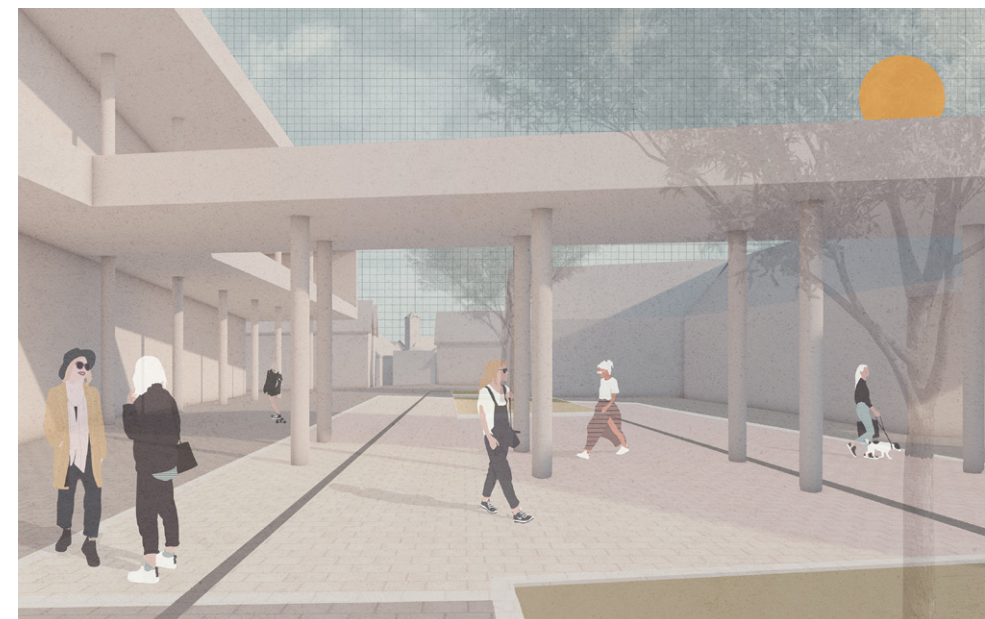
URBAN DEVELOPMENT OPPORTUNITIES OF THE KŐBÁNYA BREWERY AND ITS SURROUNDINGS

Author: Zsolt Leel-Óssy
Supervisor: István Kotsis

The subject of my dissertation is the area of a former brewery in the 10th district of Budapest. The brownfield lands, institutional and residential areas appear between abandoned and active industrial and commercial areas. My goal is to replace this chaotic land use with a quality, people-oriented and attractive neighborhood. The northern third of the design area is tied up with the existing Dreher Brewery, the closed block of which I opened up. The former brewery, whose historic buildings are heavily underutilized, is located at the southern third. Converting the fully enclosed block, I created a range of urban open spaces with various functions. The middle third is occupied by mainly residential, economic and institutional areas. Here, the renovation of the ruined blocks will result in new housing and associated institutions, connected to the new central square in the northern third. In my Master's thesis I paid special attention to the creation of large and high quality green spaces and to the utilization of the potential of the area (unique underground cellar system, valuable buildings, contiguous large open spaces) in order to create a lively new area in the city.. ©



1. ábra/Fig. 1:
Fejlesztési koncepció / Development concept
2. ábra/Fig. 2:
Látványkép / Visualization



szentendre – dunakanyar körút környezetének rehabilitációja

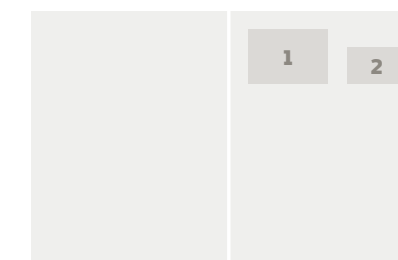
Szerző: Magyarosi Dóra
Konzulens: Polyák Beáta

Szentendre karakterét tekintve jelentős történelmi értékű, organikus fejlődésű kisváros a Visegrádi-hegység és a Duna partja között. A főváros közelsége miatt azonban itt is felütötte a fejét a szuburbanizáció. Az 1970-es években megépült a Dunakanyar körút, mely a finom kisvárosias városszövetet átvágva, drasztikus módon ékelődött be a tömbstruktúrába. Diplomamunkámban ezen sebek begyógyítása a célom, valamint a keresztirányú gyalogos kapcsolatok fejlesztése a főút által elválasztott belvárosi intézményi zóna és a nyugati lakóterületek között. A forgalmas és zajos közlekedési folyosó mentén az új, határozott térfalak nagyobb látvány- és zajvédelmet jelentenek a mögöttes területek számára. A többfunkciós gyalogos felüljáró közvetlen kapcsolatot biztosít a lakóterületek és a Belváros között. Az új központi tér morfológiai alapelve a kompakt terek áramló hálózata, mely a főút irányába zártságával védelmet ad, ugyanakkor a belső, nagy üres területeket tagolja, értelmezhető, emberi léptékű terekre osztja. Különleges területként kezelendő a római emlékeket őrző Castrum területe, amely – a történelmi maradványokat kiemelve – egy nyitott múzeumpark kialakításával hiánypótló, igényes zöldterületi elemként tud jelen lenni a Belvárosban. ©

RENEWAL OF THE DUNAKANYAR BOULEVARD AREA IN SZENTENDRE

Author: Dóra Magyarosi
Supervisor: Beáta Polyák

Regarding its character, Szentendre is a small, organically developed town with significant historical value, located between the Visegrád Hills and the River Danube. However, due to its proximity to the capital, suburbanisation also appeared here. The Dunakanyar Boulevard was built in the 1970s, drastically woven into the block structure by cutting through the fine urban fabric. In my master thesis, I intend to heal these wounds, and also to develop transverse pedestrian connections between the downtown institutional zone and the western residential areas separated by the main road. Along the busy and noisy transport corridor, new firmer facades provide greater visual and noise protection to the background areas. The multifunctional pedestrian overpass provides direct connection between the residential areas and the downtown. The morphological principle of the new main square is the flowing network of compact spaces that provide protection from the main road, but at the same time divide the inner large, empty spaces into perceivable places of human scale. The area of Castrum is considered as a special area, where the establishment of an open museum park is proposed. ©



1. ábra/Fig. 1:
Az új központi tér látványterve / Visualization of the new main square
2. ábra/Fig. 2:
Az új gyalogos felüljáró és kiállítóter belső látványa / Interior view of the new pedestrian overpass and exhibition space

**HADRIANUS-NEGYED
– AZ ÓBUDAI PROMENÁD,
MINT A MODERNKORI
LIMES VÁROSSZERVEZŐ EREJE**

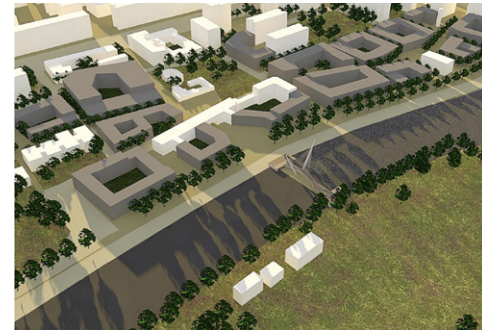
Szerző: Orbán Cintia
Konzulens: Gergely-Korompay Judit DLA

A diplomamunka helyszíne a Szentendrei út és a Hajógyári sziget Duna-öble közti nehezen megközelíthető zárványterület. A városrész szerkezete rendszertelen, beépítését a hagyományos alacsony, zárt sorú, és a rideg (sematikus jellegű) magas panelházak kaotikus világa jellemzi, ugyanakkor jelentős természeti (folyóparti-szigeti zöldfelületek) és művi értékekkel (fogalom-értékű Fő tér, egyedi ipari műemlék, felszín alatti római kori romterület stb.) rendelkezik. Ezen adottságok előnyös helyzetbe hozása, a régi-új városszerkezeti elemek közötti összhangot megteremtő, áttekinthető, a meglévő és várható gyalogosmozgásoknak helyet adó struktúra kialakítása a koncepció-nális cél, amely mentén az értékes Duna-partot felszabadító M5 metróval és a H5 HÉV vonalán létesített villamossal számol a terv. A javasolt új, vonzó közösségi funkciók (több-szintű oktatás, intenzív diákélet, közösségi létesítmények, kultúra, vendéglátás) telepítésének fókusz-pontjai a közösségi használatú, különböző megjelenésű és szerepű városi terek: a Főtér, a Selyemgombolyító és a Duna-parti helyi védett, egykori gyár-épület térségében kialakítandó terek, az ezeket minden irányban felfűző gyalogos-elsőbbbségű utcák/promenádok, és a pihenő-rekreációs értékkel bíró közösségi kertek/parkok/sétányok. Kiemelt jelentőségű az Óbudai promenád utca-tér láncolata, mint a térség tervezett fő szervező ereje. Az új térszövet kialakításához néhány értéktelen ipari és ide nem illő funkciójú épületen kívül egy tízemeletes panelház bontása szükséges. A mai zárvány-jelleget a terület jelentős felértékelése, a külső kapcsolatok újraértékelése és új szerkezeti kapcsolatok kialakítása (gyalogos-híd) oldja. ©

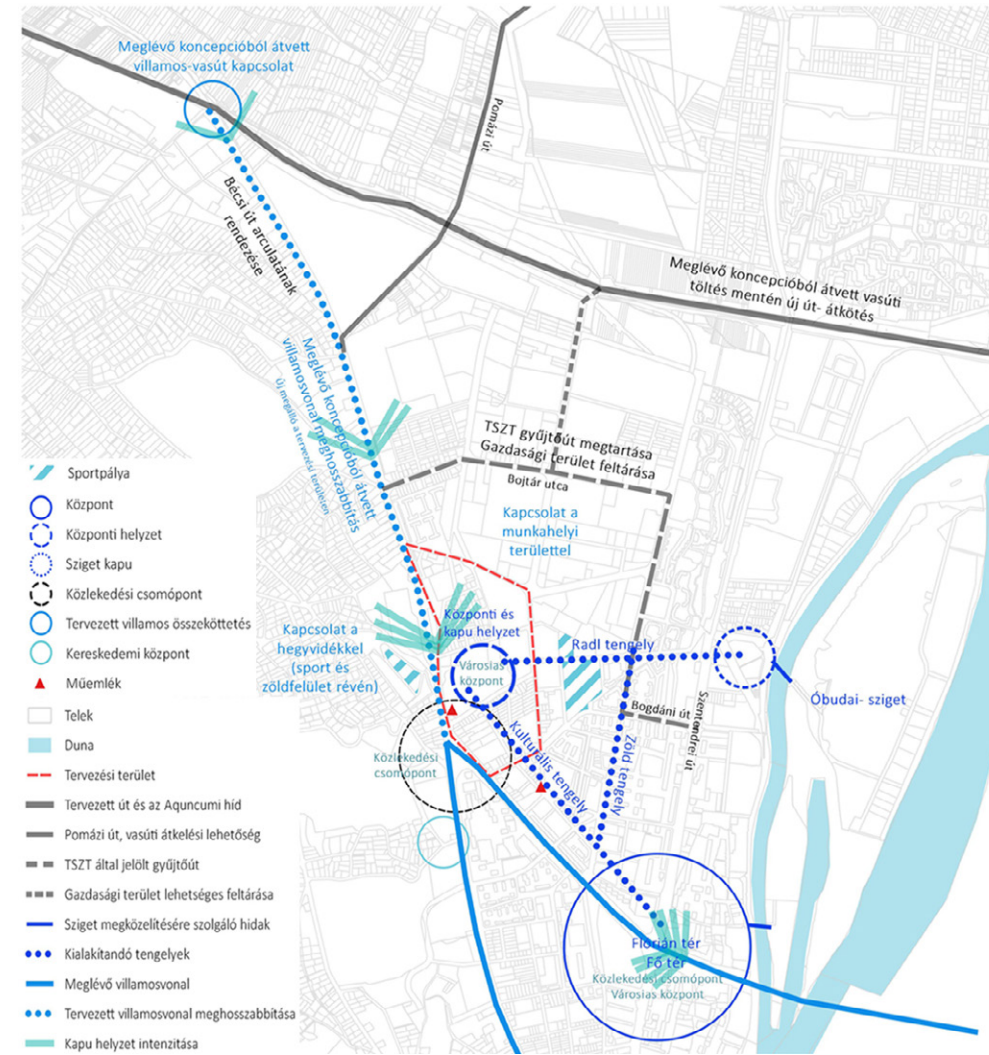
**HADRIANUS QUARTER
– THE PROMENADE OF ÓBUDA AS
A KEY ELEMENT OF THE URBAN
LAYOUT OF A MODERN AGE LIMES**

Author: Cintia Orbán
Supervisor: Judit Gergely-Korompay, DLA

The project area of the thesis is the hard-to-access inclusion between the Szentendrei Road and the minor branch of the Danube alongside the Hajógyári Island. The urban layout of the district is messy, characterised by the chaotic mix of traditional low terraced houses and austere high-rise blocks of flats. At the same time, the area is rich in natural (green spaces on the island and along the riverside) and cultural (the iconic main square, unique industrial monuments, ruins from the Roman period) heritage assets. The goal of the concept is to highlight and strengthen these features, harmonising the traditional and modern elements of the area within the frame of a clear urban layout that promotes pedestrian movement. The access to the valuable Danube riverside is regained through the realisation of metro line M5, and a tram line along the route of the current suburban train H5. The focal points of the proposed attractive functions (educational institutions, students social life, community facilities, cultural and tourism and services) are the various urban squares (the Main Square and the open spaces surrounding the Selyemgombolyító and the listed factory building at the Danube riverside), the streets / walkways connecting them with a priority of pedestrian traffic, and the public gardens, parks, promenades provided for leisure and recreation. The network of squares and streets linked by the Óbuda Promenade has an outstanding role as a key element of the urban layout. In order to achieve this new layout, some worthless industrial buildings plus a 10-storey block of flats must be demolished. The current inclusion will be revitalised through the revision of its relationship to the surrounding areas and the provision of new functional links, including a pedestrian bridge. ©



1. ábra/Fig. 1: Látványterv / Visualization
2. ábra/Fig. 2: Látványterv / Visualization
3. ábra/Fig. 3: Látványterv / Visualization



A RADL MALOM FEJLESZTÉSE

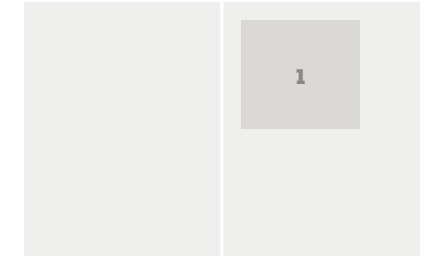
Szerző: Sugár Cindy
Konzulens: Szövényi Anna DLA

A diplomamunka a műemlék Radl malom környezetének átalakításával foglalkozik. A barnamezős beruházás célja egy kerületi alközpont kialakítása, mely szolgálja és szervezi a környező lakosok életét. A koncepció egy nagyobb léptékű kapcsolatrendszerbe ágyazott, a Bécsi út és a Szentendrei út közé zárt lakóterület belső kapcsolatait gyalogosbarát tengelyekkel tárja fel. E tengelyek meghosszabbításai a területen kívül található fontos pontokat is beköti, úgy mint a Duna vagy Óbuda történeti központjait. Az alközpont lelke egy városi tér a malom környezetében, amelyhez a Duna-partról érkező gyalogos tengely vezet. E mentén rekreációs-, szolgáltató- és sport funkciók létesülnek, a tér pedig a pezsgő városi életet biztosító, vegyesen intézményi/kulturális szolgáltató és lakó funkciókat kap. ©

DEVELOPMENT OF THE RADL MILL

Author: Cindy Sugár
Supervisor: Anna Szövényi DLA

My Master's thesis deals with the reconstruction of the Radl Mill in Budapest. The brownfield investment aims to create a district sub-centre, an urban space that serves and organises the lives of the residents living nearby. The concept proposal is embedded into a larger scale network of connections, out of which I resolve the internal links of the residential areas between the Bécsi Road and Szentendrei Road, applying pedestrian friendly or clearly pedestrian axes, extensions of which also connect to important points outside the area, such as the historical centre of Óbuda or the Danube. The heart of the sub-centre is an urban square in the vicinity of the mill, accessible through a pedestrian axis from the Danube bank. Along, recreational, service and sport functions are provided. ©



1. ábra/Fig. 1: Környezetalkotási terv / Environmental design



GYALOGOSBARÁT TAPOLCA

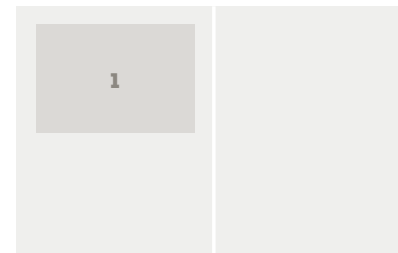
Szerző: Sunkel Diána Alexandra
Konzulens: Török-Szabolcs Bence DLA

Diplomamunkám témájaként a Balaton-Felvidék „fővárosát”, Tapolcát választottam. A város főutcája összehangolt, egyedi karaktert mutat, amelyet jelenleg erős autósforgalom súlyt, s ezzel a városrészt több részre tagolja. Dolgozatom célja egy olyan belvárosi komplex fejlesztés, aminek során az autósforgalom a Főteret elkerülve halad, ezáltal kialakítva egy gyalogos főutcát. Konceptióm az autós dominancia visszaszorítása mellett a belső tömbök rendezésére is kitér. A városi szövet több helyen roncsolt, a térfalak felszakadozók, így a tervem ezen problémákra is javaslatot ad. A Belváros egyedülálló épületállománya és értékeinek kiemelése érdekében a funkciók átgondolására, zöldfelületi rendszer bővítésére és újabb terek kialakítására is kitér a terv.

PEDESTRIAN-FRIENDLY TAPOLCA

Author: Diána Alexandra Sunkel
Supervisor: Bence Török-Szabolcs DLA

I chose Tapolca, the “capital” of the Balaton Uplands, for the topic of my dissertation. The main road of the town shows a harmonised and unique character, but due to its heavy traffic it segments the town. The goal of my thesis was a complex development of the inner town, moving the traffic away from the Main Square, and creating a pedestrian boulevard. In addition to from reducing the dominance of the car traffic, my concept also focuses on the internal blocks. The fabric of the town is damaged at several points, the facades are torn, therefore my plan also addresses these issues. The proposals also include the revision of functions, the extension of the green spaces and the establishment of new squares in order to highlight the unique building stock and the values of the inner town.



1. ábra/Fig. 1:
Környezetalakítási
terv / Proposed
masterplan



ISKOLA ÉS ÓVODAKERT AZ EGYKORI FRICKE-KÚRIA KÖRNYEZETÉBEN

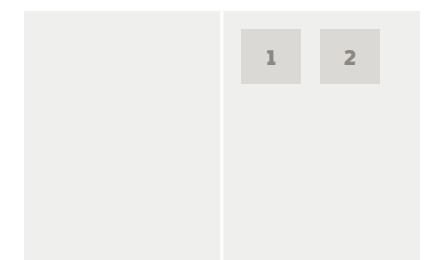
Szerző: Bánhegyi Luca Johanna
Konzulens: Christian-Oláh Brigitta PhD,
Herczeg Ágnes CSc

Dolgozatom tárgya az egykori Fricke kúria környezete. A terület Győr közelében, Gyórsövényházon található. Az egykori kúria nevét a német származású Fricke családról kapta, akik 1946-ban kényszerültek elhagyni a falut. A kúria épülethez anno 16,6 ha kiterjedésű birtok tartozott, amely mára tulajdonilag feldarabolódott. Az épület és a hozzá tartozó 2,9 hektáros terület maradt önkormányzati tulajdonban, két óvoda és két iskola működik ma itt. A tervezés során a táji, természeti adottságokon túl pedagógiai és örökségvédelmi szempontokat is figyelembe vettem. A vizsgálatok a történeti bemutatásra és a jelenlegi helyzet felmérésére irányultak. Felvázoltam egy ideális állapotot, ahol az egykori park, mint közpark kelhet életre. A teljes területre készült vázlatterv segítette a szűk terület koncepciójának megalkotásában, mely az iskola és óvoda környezetére készült el. Tervemben egy olyan iskola-kert létrehozása volt a célom, mely egyrészt az oktatás szolgálatában áll, tágabb értelemben pedig szerves részét képezi a falu életének.

SCHOOL AND KINDERGARTEN GARDENS IN THE SURROUNDINGS OF THE FORMER FRICKE MANSION

Author: Luca Bánhegyi Johanna
Supervisor: Brigitta Christian-Oláh PhD,
Ágnes Herczeg CSc

The subject of my dissertation was the surroundings of the former Fricke Mansion. The area is located near Győr, in a village called Gyórsövényház. The former mansion was named after the German Fricke family who were forced to leave the village in 1946. An estate of 16.6 hectares belonged to the mansion, which has been divided and sold off separately. The building and a 2.9-hectare site are municipal properties, with two kindergartens and two schools operating today. In addition to landscape and natural features, I also had to consider pedagogical and heritage aspects. The research was focused on the historical presentation and the assessment of the current situation. I sketched an ideal scheme where the former park complex could become a public park. The concept plan for the whole area helped to create the design for the focus area, the school and kindergarten environments. My idea was to create a school garden that serves educational purposes and, in a broader sense, an integral part of the village life.



1. ábra/Fig. 1:
Fejlesztési koncepció
/ Development concept
2. ábra/Fig. 2:
Az új térstruktúra /
The new spatial layout