



GYALOGOSBARÁT TAPOLCA

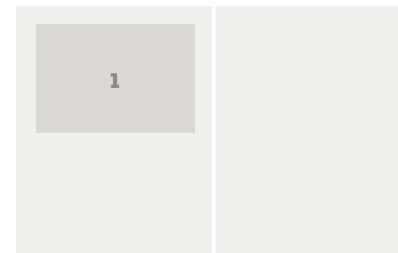
Szerző: Sunkel Diána Alexandra
Konzulens: Török-Szabolcs Bence DLA

Diplomamunkám témájaként a Balaton-Felvidék „fővárosát”, Tapolcát választottam. A város főutcája összehangolt, egyedi karaktert mutat, amelyet jelenleg erős autósforgalom súlyt, s ezzel a városrészt több részre tagolja. Dolgozatom célja egy olyan belvárosi komplex fejlesztés, aminek során az autósforgalom a Főteret elkerülve halad, ezáltal kialakítva egy gyalogos főutcát. Konceptióm az autós dominancia visszaszorítása mellett a belső tömbök rendezésére is kitér. A városi szövet több helyen roncsolt, a térfalak felszakadozók, így a tervem ezen problémákra is javaslatot ad. A Belváros egyedülálló épületállománya és értékeinek kiemelése érdekében a funkciók átgondolására, zöldfelületi rendszer bővítésére és újabb terek kialakítására is kitér a terv.

PEDESTRIAN-FRIENDLY TAPOLCA

Author: Diána Alexandra Sunkel
Supervisor: Bence Török-Szabolcs DLA

I chose Tapolca, the “capital” of the Balaton Uplands, for the topic of my dissertation. The main road of the town shows a harmonised and unique character, but due to its heavy traffic it segments the town. The goal of my thesis was a complex development of the inner town, moving the traffic away from the Main Square, and creating a pedestrian boulevard. In addition to from reducing the dominance of the car traffic, my concept also focuses on the internal blocks. The fabric of the town is damaged at several points, the facades are torn, therefore my plan also addresses these issues. The proposals also include the revision of functions, the extension of the green spaces and the establishment of new squares in order to highlight the unique building stock and the values of the inner town.



1. ábra/Fig. 1:
Környezetalakítási terv / Proposed masterplan



ISKOLA ÉS ÓVODAKERT AZ EGYKORI FRICKE-KÚRIA KÖRNYEZETÉBEN

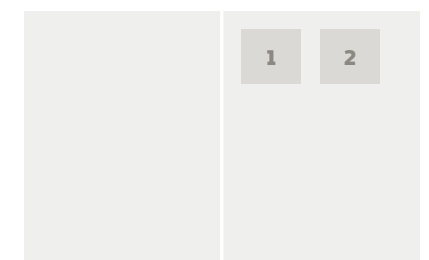
Szerző: Bánhegyi Luca Johanna
Konzulens: Christian-Oláh Brigitta PhD,
Herczeg Ágnes CSc

Dolgozatom tárgya az egykori Fricke kúria környezete. A terület Győr közelében, Gyórsövényházon található. Az egykori kúria nevét a német származású Fricke családról kapta, akik 1946-ban kényszerültek elhagyni a falut. A kúria épülethez anno 16,6 ha kiterjedésű birtok tartozott, amely mára tulajdonilag feldarabolódott. Az épület és a hozzá tartozó 2,9 hektáros terület maradt önkormányzati tulajdonban, két óvoda és két iskola működik ma itt. A tervezés során a táji, természeti adottságokon túl pedagógiai és örökségvédelmi szempontokat is figyelembe vettem. A vizsgálatok a történeti bemutatásra és a jelenlegi helyzet felmérésére irányultak. Felvázoltam egy ideális állapotot, ahol az egykori park, mint közpark kelhet életre. A teljes területre készült vázlat terv segítette a szűk terület koncepciójának megalkotásában, mely az iskola és óvoda környezetére készült el. Tervemben egy olyan iskola-kert létrehozása volt a célom, mely egyrészt az oktatás szolgálatában áll, tágabb értelemben pedig szerves részét képezi a falu életének.

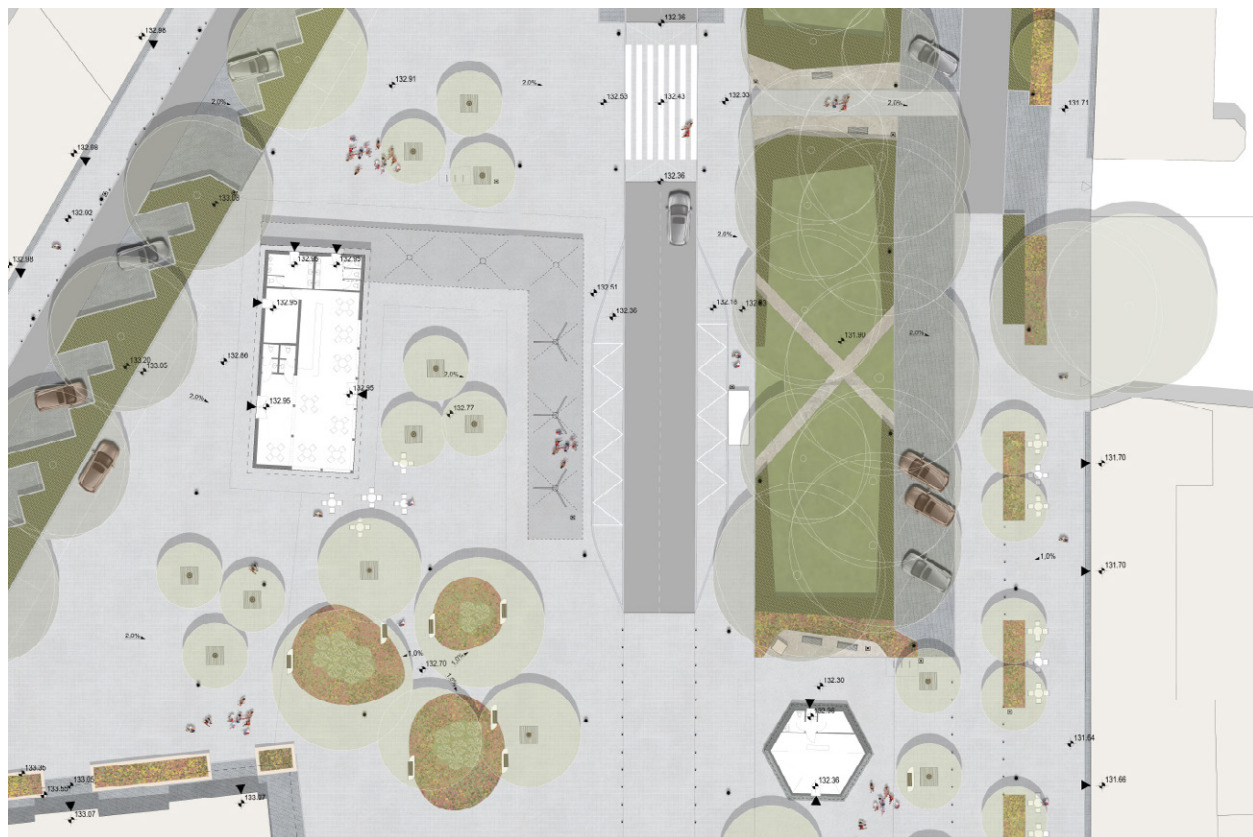
SCHOOL AND KINDERGARTEN GARDENS IN THE SURROUNDINGS OF THE FORMER FRICKE MANSION

Author: Luca Bánhegyi Johanna
Supervisor: Brigitta Christian-Oláh PhD,
Ágnes Herczeg CSc

The subject of my dissertation was the surroundings of the former Fricke Mansion. The area is located near Győr, in a village called Gyórsövényház. The former mansion was named after the German Fricke family who were forced to leave the village in 1946. An estate of 16.6 hectares belonged to the mansion, which has been divided and sold off separately. The building and a 2.9-hectare site are municipal properties, with two kindergartens and two schools operating today. In addition to landscape and natural features, I also had to consider pedagogical and heritage aspects. The research was focused on the historical presentation and the assessment of the current situation. I sketched an ideal scheme where the former park complex could become a public park. The concept plan for the whole area helped to create the design for the focus area, the school and kindergarten environments. My idea was to create a school garden that serves educational purposes and, in a broader sense, an integral part of the village life.



1. ábra/Fig. 1:
Fejlesztési koncepció / Development concept
2. ábra/Fig. 2:
Az új térstruktúra / The new spatial layout



DOMBÓVÁR TÖRTÉNETI VÁROSKÖZPONTJÁNAK REVITALIZÁCIÓJA

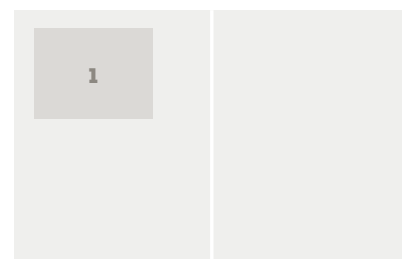
Szerző: Gimes Kinga
Konzulens: dr. Balogh Péter István

Diplomamunkám során a Tolna megyében elhelyezkedő Dombóvár város történeti városközpontjának revitalizációjával foglalkoztam. A település nem rendelkezik egységes arculatú, jól körülhatárolható városközponttal. A jelenleg négy-sávos 611-es út nagy átmenő forgalma kettéosztja a központi területet, melyben nagy lehetőségek rejlenek, és jól kihasználhatóvá válnak, ha a tervezett regionális infrastruktúra fejlesztések megvalósulnak. Céлом az volt, hogy olyan élhető és a mindennapokban jól használható városközpontot hozzak létre, amely a városban élőknek szolgálja ki. A terület három nagy karakteregységből épül fel, melyek összehangolása tájépítészeti módszerekkel lehetséges és így kialakítható egy egység, mely méltó lehet városközponti szerepköréhez. A forgalom átszervezésével igyekeztem előtérbe helyezni a gyalogosokat, és olyan funkciókat elhelyezni, melyek lehetőséget adnak szabadidő eltöltésére.

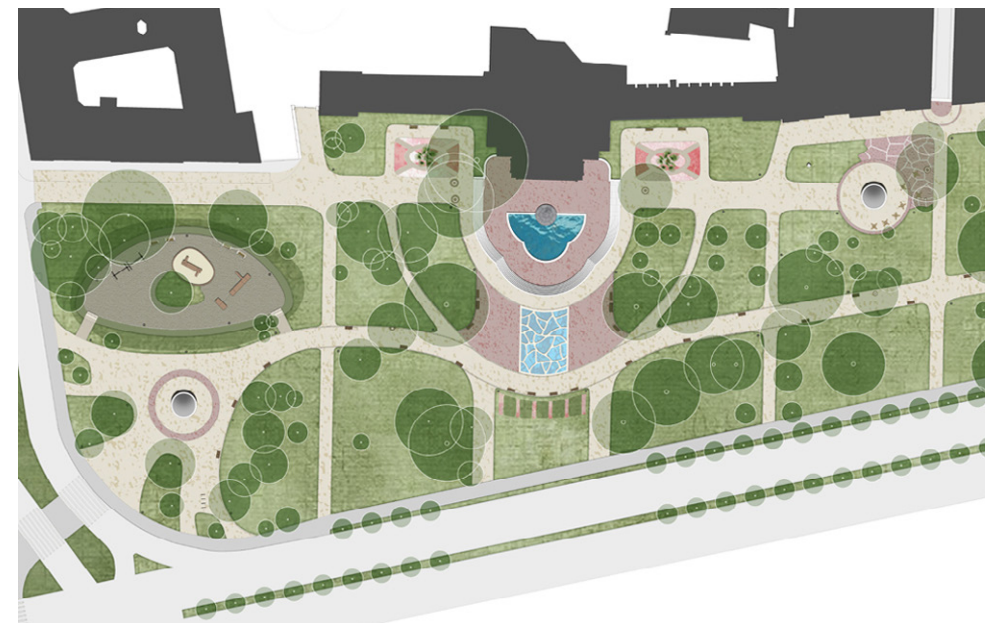
REVITALISATION OF THE HISTORICAL CENTRE OF DOMBÓVÁR

Author: Kinga Gimes
Supervisor: dr. Péter István Balogh

In the thesis, I was dealing with the historical centre of Dombóvár, a town located in Tolna county. Currently, the town does not have a characteristic and well-defined centre, and its central areas are divided by the busy four-lane road no. 611. Nevertheless, I consider this area of a great potential, provided that the projected developments of the regional infrastructure will be realised. My main goal was to create a liveable and functional city center which serves the demands of the residents. The planning area currently consists of three areas different in character. I believe that it is possible to integrate these areas with the use of proper landscape design tools, and thus develop them a substantial centre of the town. Through the reorganisation of the traffic, I tried to favour pedestrians, and allocate functional units that provide opportunities for leisure.



1. ábra/ Fig. 1:
Szabadtérépítészeti
terv / Open space
design plan



AZ ELVIS PRESLEY PARK TÁJÉPÍTÉSZETI MEGÚJÍTÁSA

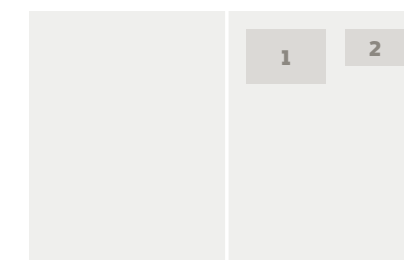
Szerző: Gyurasza Miklós
Konzulens: dr. Bakay Eszter

A Lukács gyógyfürdő keleti neobarokk homlokzatához kapcsolódó park, melyet 2011-ben Elvis Presley-ről neveztek el, már évtizedek óta félreeső helynek számít. Ennek velejárója hosszú idő óta a megfelelő fenntartás hiánya és a tájépítészeti megújulás elmaradása, így jelenleg mind a meghatározó homlokzat, mind a park méltatlan állapotban van. Ez különösen fájdalmas annak tekintetében, hogy egészen a II. világháborúig a környezetében virágzó fürdőnegyed reprezentatív, élettel teli parkjának számított. Most, hogy a fejlesztési tervek a fürdőnegyed felélesztését célul tűzik ki, itt az ideje a park tájépítészeti megújításának is, mely diplomamunkám témája. A diplomaterv felkutatja a park kihaltságának okait, melyekre megoldást keres, majd a park számos kiváló adottságára támaszkodva létrehoz egy új struktúrát. A koncepció organikus formanyelvével utal az egykori kialakításra, és a fürdőnegyed török-kori örökségére is. Fő attrakciója a melegvízes forrást rejtő díszmedence, melynek környezete szabadtéri színpadként is működik. Többek között két pavilon és egy játszótér várja a jövő látogatóit.

LANDSCAPE DESIGN FOR ELVIS PRESLEY PARK

Author: Miklós Gyurasza
Supervisor: dr. Eszter Bakay

The park - which was named after Elvis Presley in 2011 - is attached to the Neo-Baroque style eastern facade of Lukács thermal bath. Nowadays it is one of the few secluded places in the heart of Budapest. It is especially sad, regarding that until the World War II it was considered the most representative park of the bath quarter. The park structure has not been significantly changed during the past 60 years. The actual urban strategy aims at the revival of the bath quarter, so it is time to create a new landscape design for the park. That is why I chose this interesting duty as the subject of my thesis. Following an exploration of the current problems related to the park, I proposed a new layout based on its valuable features. The organic style of the design makes a reference to the original layout, and in some details also to the Ottoman heritage of the bath quarter. The plan contains a redesigned pool with a thermal spring in the axis of the Neo-Baroque facade, which area may also function as a smaller outdoor stage. Two pavilions and a relocated playground are also provided for the future visitors of the park.



1. ábra/ Fig. 1:
Fejlesztési koncepció
/ Development concept
2. ábra/ Fig. 2:
Látványterv /
Visualization



KECSKEMÉTI INTERMODÁLIS CSOMÓPONT SZABADTÉRPÉPÍTÉSZETI TERVE

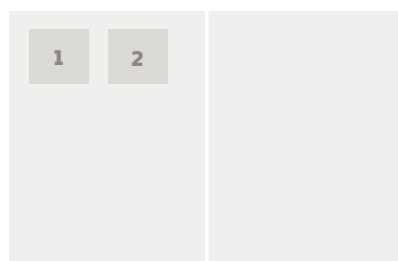
Szerző: Héjjas Luca Nóra
Konzulens: Zelenák Fruzsina PhD

OPEN SPACE DESIGN FOR THE INTERMODAL HUB IN KECSKEMÉT

Author: Luca Nóra Héjjas
Supervisor: Fruzsina Zelenák PhD

Diplomám témája a tervezett Kecskeméti Intermodális Csomópont-hoz kapcsolódó zöldfelületek rendezése, arculatának egységesítése. A város környüri-jének észak-keleti oldalán található, hossz-szan elnyúló, s több egységből álló terület jelenleg igen mozaikos képet mutat. Az elmúlt években számos terv készült a buszpályaudvar és vasútállomás egységesítésére és a közlekedés kényelmesebbé tételére. A legutóbbi terv azonban figyelmen kívül hagyja, hogy a zöldfelületek, elsősorban a Katona József park és Vasútkert történeti jelentőséggel bírnak, s nem utolsó sorban a „város tüdejeként” funkcionálnak. Ezért cél, hogy erre reflektáljak és kiemelten foglalkozzak ezzel a területtel. Az átfogó vázlat-tervben a tervi előzményekre alapozva, azokat felülbírálván elhelyeztem az új közlekedési csomópontot, s a környező zöldfelületek, kihasználatlan területek kapcsolati rendszerét egységesítettem. Új funkciókat létesítettem, s végezetül egy szűkebb szabadtéripítészeti tervet készítettem a lepusztult Katona József park és a vasútállomás előterére. ©

The subject of my dissertation is the equalization of green surfaces around the designed intermodal hub in Kecskemét and to unify its image. It is located on the northeastern part of the city as an elongated area with several subfields. Currently the sight of this place is very diverse and mosaic. Several plans have been made in recent years, that are about to unify the bus station and train station and to make transport more comfortable. However, the latest plan ignored the historical importance of Katona József park and Vasútkert, last but not least they function as the „lungs of the city”. Therefore, the main aim is to reflect these issues and to focus more on this area. The overall sketch design is based on the plan history. The new intermodal hub got its place after superseding the previous plans. In the design beside the new functions, also the surrounding green areas and the relations have been unified. Finally, I made an open space design for a priority area of Katona József park and foreground of the train station. ©



1. ábra/Fig. 1: Szoborpark / Sculpture park
2. ábra/Fig. 2: Vasútállomás fogadótere / Reception area of the railway station



A MAGYARKANIZSAI NÉPKERT MEGÚJÍTÁSA

Szerző: Juhász Rozália
Konzulens: dr. Balogh Péter István

Diplomatervem tárgya egy vajdasági helyszín, a magyarkanizsai Népkert. A park a XIX. század közepén született; faiskolából vált fokozatosan kedvelt városi rekreációs területté, sétahely-lyé. Létrejött, a parkban álló Vigadóval együtt, a kiegyezést követő polgárosodási folyamatok gyümölcse. 1913-ban a Népkertben megépült a Csodakút Artézi Fürdő, új fejezetet nyitva a park életében. Ezután két szerepkör között egyensúlyozott: városi köz- és fürdőparkként is funkcionált. Napjainkban a gazdátlanság érzését kelti, de kopottsága ellenére is megkapó a hangulata, kézzel fogható történetisége. Munkám során körüljártam a Népkert számos vonatkozását, elmélyültem rétegeinek komplexitásában. Arra törekedtem, hogy a park hangulatát megőrző, történetiségéhez alázatosan viszonyuló, ám a jelenkor igényeit kielégítő és a feltárt konfliktusokat feloldó tervet készítsék. Újra gondoltam a parkon belüli épületfunkciókat, növeltem a szabadidő eltöltési lehetőségeket, a park bejárhatóságát és általános attraktivitását, továbbá gazdagítottam növényállományát. ©

RENEWAL OF THE PEOPLE'S PARK OF MAGYARKANIZSA

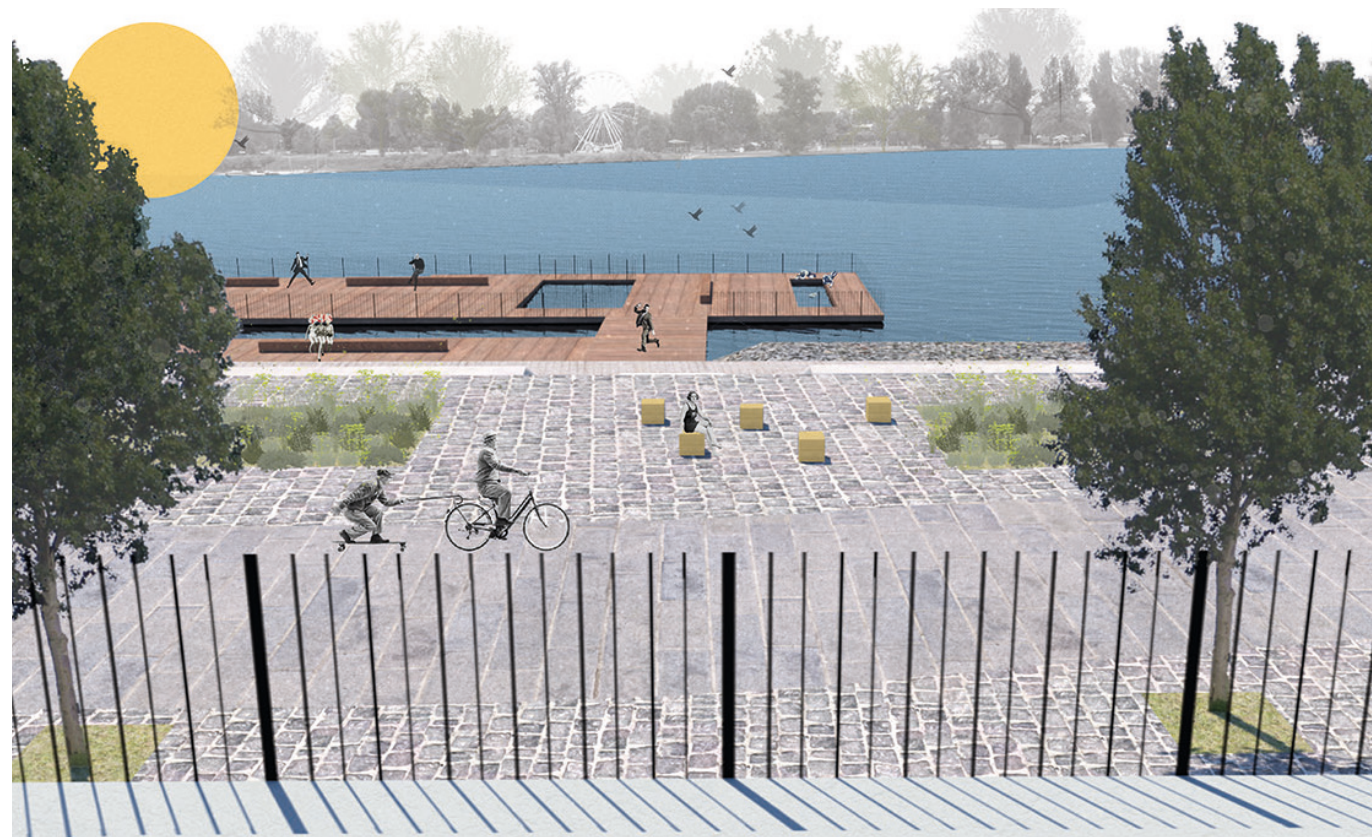
Author: Juhász Rozália
Supervisor: dr. Péter István Balogh

The subject of my thesis is a venue in Vojvodina, the People's Park of Magyar-kanizsa. In the mid-19th century, originally, it was created as a nursery garden, but gradually it has turned into a popular recreational area. The evolution of the park, together with the Vigadó building (“Place for Merriment”), is a fruit of the social and civilian processes following the Austro-Hungarian Compro-mise of 1867. In 1913 an artesian bath-house was built in the park, opening a new chapter in its life. In our days the park gives the impression of a land in abeyance, yet, despite its dinginess, its atmosphere is captivating and its histor-icism is tangible. During my work, I explored many aspects of the People's Park and dived into the complexity of its layers. I aimed to develop a plan that preserves the essence of the park, relates to its history in a humble way, but also satisfies the needs of present day and resolves the revealed conflicts. I re-thought the functions of the build-ings, increased the leisure opportuni-ties, the accessibility of the park, and its general attractiveness, and also enriched its flora. ©



1. ábra/Fig. 1: A tó környezetének látványterv részlete / Visualization of the pond area

2. ábra/Fig. 2: Egyedi tervezésű hinta, melyet az egykor a fürdő előtt álló art deco padok ihlettek / Unique swing, that was inspired by the old art deco benches that stood in front of the bathhouse



SZEGED, HUSZÁR MÁTYÁS RAKPART HUMANIZÁLÁSA

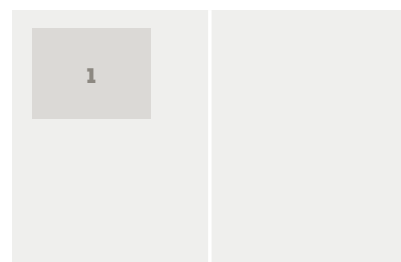
Szerző: Körtevényesi Dóra
Konzulens: Doma-Tarcsányi Judit

Szegediként sokszor tűnődtem azon, vajon mi vezetett oda, hogy ma a város egyetlen természeti értékét, a Tiszát nem tudjuk élvezni. Őseink tudták milyen értékes a víz közelsége. A XIX. század óta viszont egyre magasabb védművonallal védekezünk a víz ellen, mely eredményeként a város életéből kiszorult mára a Tisza, s a funkcióváltásnak “köszönhetően” a közúti forgalom birtokolja ezt a területet. Diplomamunkámban szeretném megmutatni, hogyan tudnám a területet úgy revitalizálni, hogy a lakosság számára újra csalogató legyen. A terület egészén egy átfogó koncepciót alkottam meg, melybe súlypontokat helyeztem. Fontosnak tartom, hogy az egység jegyében a terület egészén egy komplex eszköztárat használjak, mind a közlekedésszervezés, mind a burkolatok, mind a növényhasználat, s a partszakaszok kialakításában. Célom egy olyan új igényes közterületet alkotni a város szívében, mely a vizet újra be tudja kapcsolni a város életébe, mint annak “fő utcája”. ©

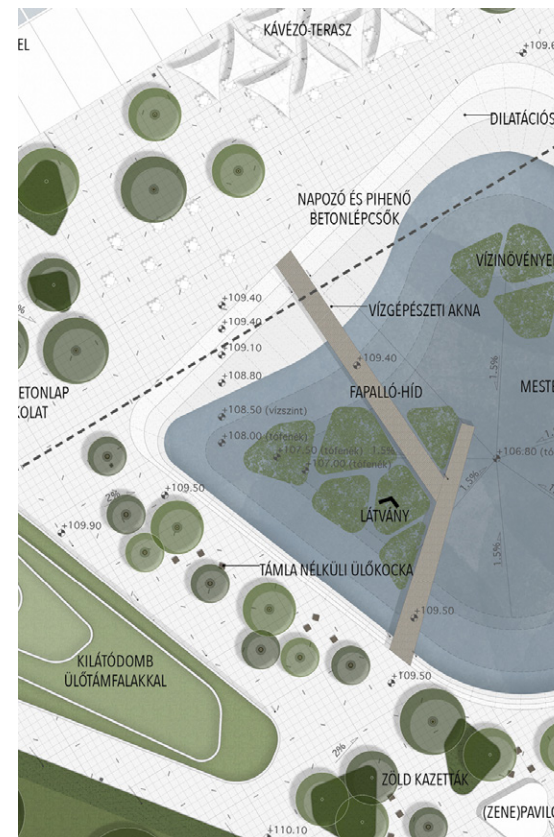
THE HUMANIZATION OF THE MÁTYÁS HUSZÁR WHARF

Author: Dóra Körtevényesi
Supervisor: Judit Doma-Tarcsányi

As a native I used to think about why weren't the local people enjoy the city's maybe the only natural value, the Tisza. Our ancestors knew the true value of a river in the middle of the Alföld. Since XIX. century we built higher and higher buttress to protect our town from the floods. As a result of this protection we separate the river from the city and we allowed the traffic to take that place from us. In my thesis I wanted to figure out how can we revitalize this area and make it more inviting for the pedestrians. I made an overall conception in which I placed enhancements. I think it is important to use a diverse set of tools for the integrity of the area in the organization of traffic, pavements, use of plants and formation of the riverside. My aim is to create a demanding modern public domain in the heart of the town and connect the river into the daily life of the city as it's “main path”. ©



1. ábra/Fig. 1:
Látványterv a közmólóról /
Visualization of the public pier



A GUBACSI DOMB

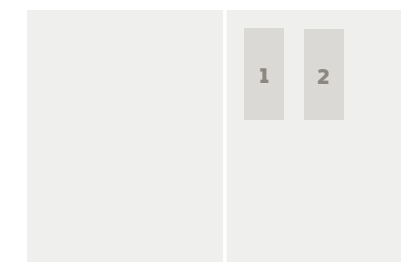
Szerző: Lakatos Luca
Konzulens: Doma-Tarcsányi Judit

A terv célja az egykori, Gubacsi út menti sertésköztérhíd helyén lévő barnamezős terület (22 ha) felélesztése. A terület jelentősen alulhasznosított, elavult funkciók veszik körbe. A terv boncolgatja a kérdést, hogy az ipari örökséget megőrizve, a tervezett újjal hogyan alakítható ki egyensúlyi helyzet. Ötletet ad a meglévő épületek hasznosítására, emellett pedig beépítési terv is készült, egy, az épületeket szervező központi parkkal és térrel egyetemben. Lakó- és irodaépületek jelennek meg, a meglévőknél pedig a kulturális funkció dominál. A terv kapcsolatot alakít ki a környező utcákkal, bekapcsolva így a területet környezetébe, ezáltal a tervezési helyszín átjárhatóvá válik. A nagy zöldfelületi arány létesítése fontos cél volt. A közpark és a köztér rekreációs, kereskedelmi és kulturális funkciókat lát el, új közösségi helyszíneként jelenik meg. Végeredményben egy élettel teli zöld alközpont jött létre. ©

THE GUBACSI HILL

Author: Luca Lakatos
Supervisor: Judit Doma-Tarcsányi

The purpose of the plan is to revitalize the brownfield area (22 ha) at the site of the former pig slaughterhouse in Gubacsi Road. It is a significantly underused area with a lack of functions in the surrounding. The thesis explores the question of how to balance the industrial heritage with the proposed development. It provides a concept on how to use the existing buildings and proposes a new development layout, along with a central park and a square. New residential and office buildings appear, while the existing ones have mostly cultural function. The plan connects to the surrounding streets, thus integrating the area into its neighbourhood, making it accessible. Providing a high ratio of green spaces was an important goal. The public park and the public square serve for recreational, commercial and cultural functions, and appear as new community venues. As a result, a vibrant green sub-centre is created. ©



1. ábra/Fig. 1:
Fejlesztési koncepció /
Development concept
2. kép/Fig. 2:
Látványtervek: Tó
(felül), Víztorony tér
(alul) / Visualizations:
Pond (top), Water
Tower Square (bottom)



A PATVARCI MAILÁTH- KASTÉLYPARK KERTÉPÍTÉSZETI REVITALIZÁCIÓS TERVE

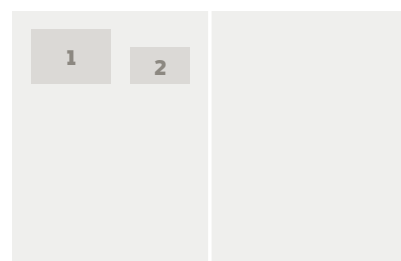
Szerző: Szalai Orsolya Zita
Konzulens: Dr. Sárospataki Máté

Diplomamunkám a Nógrád-megyei patvarci Mailáth-kastélypark kertépítészeti revitalizációját mutatja be. A rezidencia egy 1770-es években épült kúriából lett kibővítve kastéllyá, melyet az 1880-as években a Zichy és Mailáth család vásárolt meg lótenyésztéshez. A kastély a XX. század folyamán több különböző funkciót is kapott, de a lovas hagyomány mindig jelen volt területén. Ma a kastélykert szomszédságában található a patvarci magánlovarda, amelynek területe korábban az egykori birtok része volt. Konceptiómban ezt a két területet szeretném funkciójuk által összekapcsolni, újjáélesztve ezzel a történeti birtokrendszert és a lovashagyományt a területen. A mai működésnek megfelelő kortárs anyaghasználat képes kiemelni és megőrizni a történeti elemeket és megtartja a helyszínre jellemző természetközelséget. Ahhoz, hogy a birtok fenntarthatóan, integrált egységként működhessen, a környező kulturális és természeti értékek bevonásával építettem fel a tervezési programom. Ezáltal a birtok érdekessé válik arra, hogy értékes képviselője legyen a magyarországi történeti kerteknek.

REGENERATION PLAN FOR THE MAILÁTH CASTLE PARK IN PATVARC

Author: Orsolya Zita Szalai
Supervisor: Máté Sárospataki PhD

My master thesis presents the regeneration of the Mailáth Castle Park located in Patvarc, Nógrád County. The residence was expanded from a mansion built in the 1770s to a castle, which was purchased in the 1880s by the Zichy and Mailáth families with the intention of horse breeding. During the 20th century, the property was managed with several uses, nevertheless the equestrian tradition has always been present in its grounds. Today, a private riding centre is located in the vicinity, which was once part of the historic estate. The aim of the concept proposal was to reconnect these areas through their functions, reviving the historic estate and also the equestrian tradition with contemporary materials to highlight and preserve the characteristics of the semi-natural site. In order to manage the property as an integrated unit on a sustainable basis, the concept involves the surrounding cultural and natural features, transforming the place into a valuable representative of the Hungarian historic gardens.



1. ábra/Fig. 1: Szabadtérépítészeti terv / Open space design plan
2. ábra/Fig. 2: Kastély fogadótér, látványterv / Reception area, visualization



AZ ÓBUDAI KRÚDY-NEGED SZABADTÉRÉPÍTÉSZETI MEGÚJÍTÁSA

Szerző: Varsányi Orsolya Heléna
Konzulens: Gergely Antal

„Itt olyan csodálatosan görbülnek a háztetők a görbe utcák felett, hogy nagyon vén kandúrnak kell annak lenni, aki az utat itt megtalálja, kiösméri magát.” (Krúdy 1931)

Krúdy Gyula idézetéből kitűnik, hogy Óbuda mennyire karakteresen kisvárosias hangulatú hely volt korábban. A ma ide látogatók viszont a későbbi korok építészeti eredményei miatt szinte már alig látják nyomaint a jellegzetes légkörnek, melyet Krúdy idején girbegurba utcák, alacsony házsorok és zeneszótól hangos kiskocsmák teremtettek meg. A szigetnyi kisváros, a modern kor eszméinek lenyomatai és a mai gazdaságosságra törekvő jellegtelenység mostanra összekeveredett, és egy vegyes maszlagként, szétkenve feszül rá a területre. Szeretnék rávilágítani a helyszín elhelyezkedésbeli, építészeti és épületrendeltetési adottságaira. Ezek figyelembevételével célom, hogy egyik korszak stílusjegyeit sem elnyomva, de egyben gondolkozva létrehozni egy olyan területet, mely helyreteszi a mozaikosságból adódó kavart; és a használók számára ésszerű megközelítést, jól használható tereket biztosítva összefogja és egy rendszerként kezeli azt.

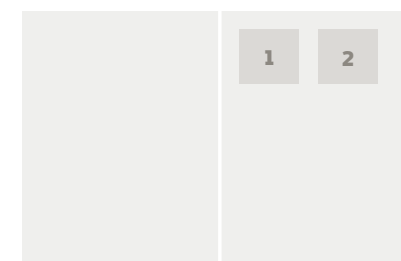


RENEWAL OPEN SPACE DESIGN CONCEPT OF KRÚDY-NEGED

Author: Varsányi Orsolya Heléna
Supervisor: Gergely Antal

‘Here the roofs are curving above the crooked streets in such a wonderful way that you really need to be a skilled tom to get your way.’ (my own translation) (Krúdy 1931)

This is how Gyula Krúdy describes the place. It's evident from the quote how much Óbuda used to have the typical atmosphere of small towns, characterised by crooked streets, low rows of houses and music streaming from taverns. However, visitors can hardly notice anything of that today, because of the architectural development of the place. The features of a ‘reserved town’, the imprints of modern times and today’s economic featurelessness have already mixed and this medley of styles is spread on the area. By showing the values of the place regarding its reachability, its architecture and the functions of buildings, I intend to provide people with a reachable place that fixes this confusing puzzle in a systematic way. Concerning these features I am planning to create the area without leaving behind any of the characteristics of different architectural styles, but at the same time putting them into the same context.



1. ábra/Fig. 1: A tér látványa a vendéglő felől / View from the restaurant
2. ábra/Fig. 2: A tér látványa a templom felől / View from the church