

Mód László

Ormódi Béla öröksége – Egy szegedi bankár nagyüzemi szőlőtelepei és szerepük a homoki szőlő- és borkultúra modernizálásában

A 19–20. század fordulójától a magyarországi zsidóság már nemcsak kereskedőként, hanem mai szóhasználattal élve befektetőként vagy földbirtokosként is egyre szélesebb körben volt jelen és játszhatott esetenként meghatározó szerepet a hazai szőlő- és bortermelésben. 1875-től a szőlő- és borágazatban drámai változások történtek, mivel az amerikai kontinensről behurcolt filoxéra (szőlőgyökértetű) az ültetvények jelentős részét szinte teljes mértékben elpusztította. A Kárpát-medence homoktalajokkal borított térségein ezzel szemben korábban sohasem látott fellendülés következett be, hiszen a kártevő itt nem tudott a szőlőnövény gyökerén élősködni. Hirtelen megnövekedett a homoki borok iránti kereslet, a Duna–Tisza közén pedig jelentős szőlőtelepítések bontakoztak ki.

Ormódi Béla tevékenysége¹ szépen példázza azt, ahogyan a filoxérvész által teremtett válsághelyzetet kihasználva tőkeerős vállalkozók nagy kiterjedésű homokkal borított térségeket vásároltak meg, amelyekre korszerű szőlőgazdaságokat hoztak létre. A terület egy részét

□ Mód László egyetemi adjunktus, SZTE Néprajzi és Kulturális Antropológiai Tanszék.
A filoxérral szemben azok a talajok tekinthetőek immunisnak, amelyeknek a kvarctartalma meghaladja a 75%-ot.

¹ Életútjáról nem rendelkezünk bőséges információval, a szőlészet-borászat modernizálásához kapcsolódó tevékenységéről azonban a szegedi sajtó, illetve a *Borászati Lapok* segítségével viszonylag árnyalt képet rajzolhatunk. 1831-ben vagy 1833-ban született Miskolcon, 1851-től azonban már Szegeden élt, ahol 1917-ben hunyt el. 1881-ig Bergernek hívták, majd Ormódira változtatta a nevét. Egyik testvére Ormódi Vilmos főrendiházi tag volt, aki az Első Magyar Általános Biztosító Társaság vezérigazgatói tisztségét is betöltötte. Ormódi Béla nekrológja, illetve a *Szegedi Napló* hasábjain megjelent gyászjelentések arról tanúskodnak, hogy nemcsak a közéletben vállalt aktív szerepet, hanem több gazdasági társulás elnökségi pozícióját is betöltötte.

2–6 holdas darabokban föld nélküli vagy elszegényedett családok körében parcellázták fel, a többen pedig saját maguk számára létesítettek nagyüzemi telepeket.² Ormódi Béla és befektetőtársai a 19–20. század fordulóján a nagyvárosok által nyújtott piaci lehetőségeket kihasználva nagy hangsúlyt helyeztek a csemegeszőlők termesztésére, ami ebben az időszakban újdonságnak számított. Várható volt ugyanis, hogy a szőlő-rekonstrukciót³ követően a kötött talajú borvidékek előbb-utóbb ismét jelentős mennyiségű borral térnek vissza a piacra, ezért visszaesik a homoki nedűk iránti kereslet. A vasúthálózat segítségével a gondosan előkészített és csomagolt termést az Osztrák–Magyar Monarchián belül könnyedén szállíthatták, minek következtében a különböző természeti adottságokkal rendelkező régiók között tovább erősödtek a kereskedelmi és gazdasági kapcsolatok. A korszakban merésznek tűnő vállalkozásainak, azaz a homokpuszták megvásárlásának és felparcellázásának a települési viszonyokra máig érvényesülő hatása érhető tetten, hiszen két falu, Bácsszőlős (Horgos–Királyhalom, Kraljev Breg), illetve Pusztamérges végső soron ezeknek az akcióknak köszönheti létrejöttét. A szőlőültetvények kialakítása tehát fontos településszervező tényezőként jelentkezett, mivel a parcellázások eredményeként megindulhatott a korábban lakatlan területek benépesülése. Ormódi a szőlőtelepítés ösztönzésén túlmenően az ún. kamarási erdőt kirándulóhellyé kívánta fejleszteni, ezért 1891-re 20 szegedi családdal kötött egyezséget villaépítés céljából.

A minta: Horgos–Királyhalom

A *Borászati Lapok* 1902. július 20-án megjelent, „Királyhalom” címet viselő tárcája szerint a homokbuckás, korábban birkalegelőként hasznosított, 3200 kat. hold [kataszteri hold] kiterjedésű birtokot 1888-ban

Alakját a korabeli sajtó a következőképpen örökítette meg: „*Gáláns gavallér, egy kihálóban levő típus reprezentálója, akinek lelkiismeretes, hosszú munkásság után megadatott, hogy ne vegyüljön emberi kicsinyességek forgatagába, bölcsék magaslatáról nézzen mindent, innen elégitve ki lelke vágyait.*” Habermann Gusztáv: *Személyi adattár a szegedi polgár-családok történetéhez*. Tanulmányok Csongrád megye történetéből. XIX. Szeged: Csongrád Megyei Levéltár – Móra Ferenc Múzeum, 1992. 206.; *Szegedi Napló* 1917. július 10. 4.; *Szegedi Napló* 1917. július 11. 7.

² Égető Melinda: Alföldi borvidék – Homoki borvidék. Az alföldi szőlőkultúra táji tagolódásának átrendeződése a 19–20. század fordulóján. *Ethno-lore* 2006. 59.

³ Az akció a filoxéra által károsított kötött talajú területeken való újratelepítést célozta.

Kárász Gézától vásárolta meg Ormódi Béla, akinek az üzlethez bécsi bankok támogatását sikerült megszereznie.⁴ A szőlőtelepítések kezdeményezésében és lebonyolításában Heinrich József játszott meghatározó szerepet, aki ebben az időszakban Szeged központtal borászati felügyelőként tevékenykedett: „Ő adta az eszmét Ormódi Béla szegedi nagykereskedő és földbirtokosnak, hogy a két nagy város Szeged és Szabadka közt közlekedő vasút mentén elterülő homokterületét parcellázva adja el szőlőnek. Az ő buzdításának köszönhető, hogy csakhamar akadtak követői és keresztülvivői az eszmének, úgy, hogy ma már közel 200 hold van szőlővel betelepítve; Heinrich József vándortanár vezette óriási fáradozások mellett a telepítési munkálatokat; ő rigoloztatott, ő rendelkezett, ő járt Budapestre a talajmeghatározások megejtésére, egyszóval az ő buzgalmának, az ő fáradhatatlan szorgalmának, szakértelmének köszönhető ezen fontos telep létesülése.”⁵

A szegedi székhelyű Magyar Szőlőtelepítő Részvénytársaság 1895-ben telepítette be az első, 1896-ban pedig a második száz hold szőlőt. A birtok tulajdonosai Ormódi Béla, Eisenstädter Ignác szegedi, Kiss Mór nagybecskereki, Ormódi Lajos debreceni, Ormódi Vilmos budapesti, valamint Nasé Jahn, Schönau Frigyes és Nasé I. C. bécsi lakosok voltak, akik közösen fektették be tőkéjüket.⁶ A munkálatok irányításával Zauner Richárdot bízták meg, aki a klosterneuburgi szőlészeti akadémián szerzett szakirányú képesítést, később pedig a budafoki állami borpincéknél tevékenykedett.⁷ A szegedi bankár Horgos–Királyhalmon saját szőlőtelepet is létesített, amelynek területi kiterjedése 1906-ban elérte a 101 kat. holdat.

A korábban természetett, főként tömegbort adó fajták helyett Ormódi Béla és társai olyan csemegeszőlőket is telepítettek, amelyek addig ismeretlennek számítottak a Dél-Alföldön. A Magyar Szőlőtelepítő Részvénytársaság területén az étkezési szőlők aránya elérte a 78%-ot, ami azt jelentette, hogy mintegy 140 magyar holdon természetettek *fehér* és *piros chasselas-t*, a fennmaradó részre pedig borszőlőket telepítettek (12 hold

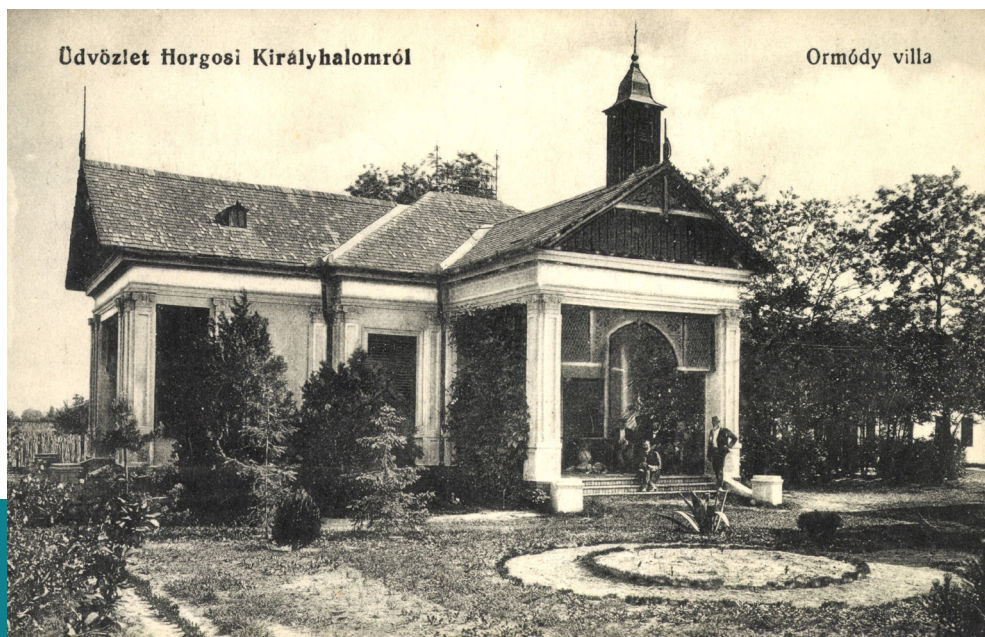
⁴ *Borászati Lapok* 1902. július 20. 558.

⁵ *Borászati Lapok* 1891. július 4. 192.

⁶ *Évi jelentés <1891> a szegedi kereskedelmi és iparkamarai kerület közgazdasági viszonyairól.* 1892. 60.

⁷ Lásd részletesen: Mód László: Egy szegedi polgár, Ormódi Béla helye és szerepe a homoki szőlőkultúra fejlesztésében. In: Glässer Norbert–Zima András (szerk.): *Hagyományláncolat és modernitás.* Szeged: SZTE Néprajzi és Kulturális Antropológiai Tanszék, 2014. 137–148.

kövidinka, 6 hold *piros veltelini*, 5 hold *olasz rizling*, 3 hold *mustos fehér*).⁸ Ormódi Béla saját birtokán a *piros*, illetve a *fehér chasselas*-n kívül *muscat lunel*, *nagyburgundi*, *piros veltelini*, *passatutti*, *zöldszilváni*, *kadarka* és *kövidinka* fajták tenyészttek. Horgos–Királyhalmon a szegedi bankár villát is építtet, ahol a szőlőtelep intézője, Sággy László lakott. 1903-ban az épületet kirabolták, amiről a *Szegedi Híradó* is közölt tudósítást.⁹ Ebből megtudhatjuk, hogy négy szobát és irodát foglalt magában, a cselédek viszont külön szálláshelyen éltek. Az Ormódi-villa nem csak birtokigazgatási központként funkcionált, a helyi hegyközség közgyűléseit gyakran szintén itt tartották. Az épületről képeslap is készült, amelynek segítségével rekonstruálhatjuk a legfontosabb építészeti jellemvonásait. Leginkább azokhoz az úri-polgári villákhoz hasonlított, melyeket a szegedi lakosok a 19. század utolsó harmadában emeltek Szatymaz térségében.



Ormódi Béla villája Horgos–Királyhalmon.
Képeslap, Zempléni Múzeum, Szerencs

⁸ Az ún. *Nagytelep* szőlőültetvényeit az 1950-es évek végén és az 1960-as évek elején számolta fel a Vinogradar Földművelésügyi Osztály, amelyeknek a helyére almafákat telepítettek. A gazdasági épületek nagy részét is ekkor bontották le. Szlávics Károly: *A szőlőtermesztés története a Szabadka-horgosi homokvidéken*. Szabadka: Életjel Kiadó, 2019. 161.

⁹ *Szegedi Híradó* 1903. március 25. 10.

A Szegedi Kereskedelmi és Iparkamara tudósításai részletes felvilágosítást adnak arra vonatkozólag, hogy Horgos–Királyhalomról milyen mennyiségű étkezési szőlőt szállítottak el.¹⁰ A beszámolók különösen hasznosak, hiszen feltüntetik azokat a településeket, ahol az árut értékesítették. 1901-ben a részvénytársasági és az Ormódi-féle telepről 65 000 kosárban, mintegy 3650 mázsa étkezési szőlőt szállítottak el. A birtokosok nagy gondot fordítottak a piaci előkészítésre, ami nagymértékben hozzájárult az értékesítés sikeréhez. A részvénytársaság Dél-Tirolból, Meran vidékéről szerződtetett alkalmi munkásokat, akik a *chasselas* különleges csomagolását végezték.¹¹ Az 1890-es évek közepén a magyar királyi államvasutak engedélyével Palics és Horgos között a 113. őrháznál elhelyezkedő, „Királyhalmok” nevű megállóhelynél az erre a célra kijelölt tehervonatok révén lehetővé vált a szőlőtermés elszállítása.¹² Az értékesítési lehetőségek bővítéséhez az is jelentős mértékben hozzájárult, hogy az 1890-es évek végére Horgos–Királyhalmon a korábbi őrház-megállóhelyet rendszeres vasúti állomássá alakították.¹³ A csemegeszőlő szállítását elősegíthette a Szobonya-féle rácsos vagonberendezés, melynek a MÁV megvásárolta a szabadalmi jogát. A találmány jelentős mértékben hozzájárult a vasúti kocsik hiányának a mérsékléséhez, mivel alkalmazásával a korábbi 30 helyett 100 métermázsa árut lehetett elhelyezni a raktérben.¹⁴ A termés zömét az Osztrák–Magyar Monarchián belül adták el, de Németországba, főként Berlinbe is jutott belőle. 1896-ban Budapestre, Bécsbe, Prágába, Berlinbe, Lembergbe, Krakóba, Kassára, Kolozsvárra és Szamosújvárra 33617 kosár szőlőt szállítottak. 1902-ben a termés két legfontosabb felfevőpiaca Bécs és Budapest volt, de nagyobb mennyiséget vittek Észak-Magyarországra, Galíciába, Felső-Ausztriába és Erdélybe is.

Az étkezési szőlő mellett a birtokosokat ugyancsak jelentős jövedelemhez juttatta a Horgos–Királyhalmon termelt bor, amelynek nagy részét közvetlenül az erjesztés után főként a szomszédos alföldi vármegyék-

¹⁰ Évi jelentés [1896] a szegedi kereskedelmi és iparkamarai kerület közgazdasági viszonyairól. 1897. 37.; Évi jelentés [1897] a szegedi kereskedelmi és iparkamarai kerület közgazdasági viszonyairól. 1898. 49.; A Szegedi Kamara évkönyve [1901.] a kerület közgazdasági viszonyairól. 1902. 57.

¹¹ Bálint Sándor: *A szegedi nemzet. A szegedi nagytáj népelete. I. rész.* Móra Ferenc Múzeum Évkönyve 1974–1975/2. 1976. 575.

¹² *Szegedi Híradó* 1894. október 10. 3.

¹³ *Borászati Lapok* 1899. augusztus 20. 618.

¹⁴ A szabadalomról lásd részletesen: Szlávics, 2019. 165.

ben értékesítették, de budapesti és bécsi vendéglősök, kocsmárosok és borkereskedők is szívesen vásárolták.

Birtokostársaihoz hasonlóan Ormódi Béla a szőlőtelepekről származó, szaporításra alkalmas vesszőkből is szert tett bevételre. 1894 novemberében 80 000 darab *nagyburgundit*, 70 000 darab *piros veltelinit*, 30 000 darab *cabernet sauvignont*, 20 000 darab *trollingit*, 40 000 darab *nemes kadarkát* és 40 000 darab *kövidinkát* kínált 1000 darabonként eladásra. A gondosan kiválogatott vesszőket 55-60 cm hosszúságúra vágta vissza, ezek fajtatisztaságát személyesen szavatolta.¹⁵ 1900-ban már a csemegeszőlők is megjelentek a kínálatban, különösen a *chasselas*-változatok, mint például a *chasselas blanc és rouge*, illetve a *Tokaj angevine*, de említést érdemel a *passatutti*, a *muscat ottonel*, valamint a *muscat Alexander is*.¹⁶

A 19–20. század fordulóján Szeged városa számos olyan szőlészeti–borászati kiállításnak biztosított helyszínt, amely igyekezett a szőlőgazdálkodás helyzetére, illetve a homoki szőlőtermesztésben rejlő lehetőségekre ráirányítani a figyelmet. Ezeken az alkalmakon rendszeresen képviseltette magát Ormódi Béla is, akinek a szőlőtelepét az érdeklődők szakmai kirándulások keretében meglátogathatták, így bepillantást nyerhettek az ott folytatott gazdálkodásba. Borai, csemegeszőlői számos elismerésben részesültek. 1910 őszén a Homoki Szőlőgazdák Országos Egyesületének a megalakulásakor szervezett szőlészeti–borászati kongresszus résztvevőit szeptember 26-án délután különvonattal szállították Horgos–Királyhalomra, ahol a szervezők szándékának megfelelően a helyi birtokosok a „Szeged és szegedvidéki homoki szőlőkultúrát, szőlő-, pincefelszerelést, szüretelést és szőlőcsomagolást” mutatták be. Ormódi Béla birtokán a kisebb területen gazdálkodók munkamódszereivel ismertették meg a kirándulásra jelentkezőket, majd a Magyar Szőlőtelepítő Részvénytársaság 200 kat. hold kiterjedésű telepére vonultak át, ahol egy nagyobb szőlőgazdaság működésébe nyerhettek bepillantást. Megtekintették a Tomery-típusú szőlőtartósító helyiségeket, a szüretelés, a szőlőcsomagolás, illetve a préselés munkafolyamatát, amit különböző munkaeszközök (pl. ekekapák alkalmazása, francia és magyar fogatos permetező) bemutatója egészített ki.¹⁷

¹⁵ *Borászati Lapok* 1894. november 18. 576.

¹⁶ *Borászati Lapok* 1900. március 4. 240.

¹⁷ Mód László: *Magyarkák, kadarkák, kövidinkák. Szeged város szőlő- és bortermelése (1880–1914)*. Szeged: SZTE Néprajzi és Kulturális Antropológiai Tanszék, 2018. 241.

Szőlőtelepítés a mérgesi pusztán

A horgos–királyhalmi telepítések sikerén felbuzdulva Ormódi Béla 1902-ben megvásárolta a mérgesi pusztát a jászberényi közbirtokosságtól, amiről a korabeli sajtó is beszámolt: „Pusztamérges 6000 hold hepe-hupás, buckás, terméketlen futóhomok volt és Jászberény város tulajdonát képezte. Ormódi Béla az egész területet megvette és kisgazdák között 2-400 koronáért holdját szétosztotta, örökáron eladta. Aki tíz évvel ezelőtt ismerte Mérgest és ma véletlenül odatéved, nem tudja, hol jár. Keresi a buckákat, keresi a hajdani homoksivatagot, de nem találja, nyoma veszett, mint a csodaszarvasnak.”¹⁸ Az első szőlőbirtokot, azaz a Nagytelepet 1903-ban létesítette 300 magyar holdon, melynek kialakításában Pittroff Kornél, Csáky Béla és id. Saághy László segédkezett. A nagy kiterjedésű szőlőterület számára a munkaerőt is biztosítani kellett, ezért Ormódi 40 munkáslakást épített 600 négyszögöles telkeken.¹⁹ A szőlőtelepítések kibontakozásáról a *Délmagyarország* hasábjain 1939-ben megjelent helyszíni tudósítás a következőképpen számolt be: „A kilencszázas évek legelején Ormai nevű uraság volt a mérgesi pusztá tulajdonosa és nem tudott mit kezdeni nagycsomó haszontalan homokos földjével. Kiküldte aztán gazdatisztjét: Saághy Lászlót, nézze meg mit lehet azon a hitvány, semmirekellő földön termelni. Saághy László azzal tért vissza, semmi más: szállt bele minél többet és minél gyorsabban. 1904-ben azonnal betelepített 50 holdat, 1905-ben 200-at, aztán minden évben többet többet.”²⁰ Az 1903-ban kialakított Nagytelep után 1906-ban létesült a 130 holdas Grüner-féle Hungária szőlőtelep, 1908-ban pedig a Kiss Ferenc-féle szőlőtelep, amelyeket a faluban letelepült *szakmányos* munkások műveltek. A parcellázás és az úri birtokosok létesítette szőlőtelepek vonzását mutatja, hogy míg 1900-ban Mérges pusztán 184 ember élt, addig 1910-ben Pusztamérgesen, azonos területen 2012 személyt írtak össze.²¹

¹⁸ *Szegedi Napló* 1909. augusztus 12. 2.

¹⁹ 1908-ban Pusztamérges község közgyűlése azt a határozatot hozta, hogy a település vegye fel az Ormódifalva elnevezést, mellyel elismerésüket kívánták kifejezni a szegedi bankár tevékenysége iránt. 1908. december 9-én küldöttség is megfordult a bankárnál, aki 2000 korona támogatásban részesítette az új községet. *Szegedi Híradó* 1908. december 10. 7.

²⁰ *Délmagyarország* 1939. március 19. 9.

²¹ Juhász Antal: *A Duna-Tisza közti migráció és hatása a népi műveltségre*. Szeged: Móra Ferenc Múzeum – Csongrád Megyei Levéltár, 2005. 249.



Ormódi Béla sírja.
Glässer Norbert felvétele

Ormódi Béla 1917-ben távozott az élők sorából, földi maradványait a szegedi zsidó temető cintermében helyezték örök nyugalomra. Azt, hogy közvetlenül a halálát követően kik örökölték vagy vásárolták meg birtokait, nem tudjuk. Az általa létesített pusztamérgesi szőlőtelep az első világháborút követően megváltozott tulajdonosi háttérrel folytatta tevékenységét, amelyet az új birtokosok igyekeztek továbbfejleszteni.²² A két világháború között településükön alkották meg a dél-alföldi térség első, védjeggyel ellátott típusborát, amely „Pusztamérgesi rizling” néven rövid idő leforgása alatt országos elismertségre tett szert.²³ Ennek egyik alapfeltétele az volt, hogy a szőlőgazdaságok nagy mennyiségű, megközelítőleg azonos minőségű termékkel tudjanak a piacon megjelenni. Ebben a Nagytelepnek minden bizonnyal kiemelkedő szerep juthatott, hiszen az 1920-as, 1930-as években nemcsak Csongrád megyei, hanem országos viszonylatban is a legnagyobb kiterjedésű szőlőbirtokok közé tartozott.²⁴ Az értékesítés sikerét minden bizonnyal kedvezően

²² Az 1930-as évek közepén Schwarcz Jakab és Sebestyén Ármin volt a szőlőtelep tulajdonosa.

²³ 1930-ban az állami pincefelügyelő ranglistát állított fel a magyar borokról, amelyek között az alföldi kategóriában a kecskeméti és a vadkerti után harmadik helyen a mérgespusztai is feltűnik. A *mérgesi rizling* egy rangsorban szerepelt a *badacsonyi kéknyelűvel*, a *bársonyosival* és a *geszti szerelemmel*. *Borászati Lapok* 1930. november 29. 1.

²⁴ A *Borászati Lapok* kimutatásában a „Pusztamérges Szőlőtelep R.-I.” 200 kat. holdas kiterjedésével sorrendben a 17. szőlőgazdaság volt Magyarországon a 1920-as évek közepén. *Borászati Lapok* 1926. január 21. 34.

befolyásolta a nagyobb szőlőgazdaságok tulajdonosainak széles körű gazdasági és társadalmi kapcsolatrendszere, melynek köszönhetően a pusztamérgesi borok külföldi piacokra is eljutottak. A borkereskedők, kocsmárosok, vendéglősök szemszögéből óriási előnyt jelentett az a tényező, hogy nagy mennyiségben juthattak hozzá azonos minőségű borhoz, ezért folyamatosan képesek voltak kielégíteni vevőik és fogyasztóközönségük igényeit. A bort a kereskedők egy része, így például a szegedi Kucska Mihály „Pusztamérgesi rizling” feliratú címkével ellátott üvegpalackokban hozta forgalomba.



A nagytelepi szőlőgazdaság Pusztamérgesen. Képeslap, Szanka József tulajdona

A nagyüzemi telepek megművelése jelentős számú állandó, illetve alkalmi munkás foglalkoztatását igényelte, akiknek a birtokok közelében kellett lakóhelyet biztosítani. A Nagytelepen a *szakmányosok* egy tábla, azaz 1800 négyszögöl szőlőt műveltek, amiért lakást, illetve különböző természetbeni járandóságokat (szalonna, tüzelő, só, liszt, bor stb.) kaptak. Ugyanitt időszakos munkásokat is alkalmaztak, akik tavasztól őszi barakképületekben laktak. A szőlőgazdaság fajtaállományát vegyesen bor- és csemegeaszőlők alkották, amelyek közül említést érdemel a *rizling (olasz)*, az *oportó*, a *veltelini*, a *kövidinka*, a *kadarka*, illetve a *fehér és piros sasza*, valamint a *szőlőskertek királynéja*. A Nagytelepről a borok

nagy részét Ausztriában értékesítették. Egy kocsira két darab 4 hektós vagy egy darab 5-6 hektós, borral teli hordót helyeztek, így szállították téli hónapokban a kiskunhalasi vasútállomásra, ahonnan az áru vagonokba rakva jutott el Bécsig.

A pusztamérgesi borok hírnevének, elismertségének növeléséhez jelentős mértékben hozzájárultak az 1930-as években a különböző országos megmérettetéseken elért kiemelkedő eredmények, amelyek közül elsőként az 1931-ben megrendezett Országos Mezőgazdasági Kiállításon Grüner Fülöpnek ajándékozott aranyérem és a Magyar Szőlőgazdák Országos Egyesületének ezüstből készített kelyhe érdemel említést.²⁵ 1934-ben ugyanezen a rendezvényen a Nagytelepi Szőlőgazdaság *muskotály* boráért oklevelet kapott,²⁶ 1935-ben Schwarcz Jakab és Sebestyén Ármin 1934-es évjáratú *rizlingjével* aranyéremben részesült.²⁷

A második világháborút követően a földreform a szőlőbirtokokra is kiterjedt, minek következtében Magyarországon mintegy 27 000 hektárnyi ültetvény került új tulajdonosok kezébe. Pusztamérgesen Sebestyén Ármin és Lindenfeld Sándorné 210 kat. hold kiterjedésű nagytelepi szőlőgazdaságából 22,5 kat. holdat hagytak meg az eredeti tulajdonosok kezén, a fennmaradó részt 1–3 kat. holdas parcellák formájában a földigénylők között osztották ki. A Nagytelepen ekkor a csemegeszőlők 20 kat. holdat foglaltak el, a borszőlők állományát az *olaszrizling*, a *kövidinka*, a *veltelini*, a *muskotály* és kevés *kadarka* alkotta, amelyekből évente átlagosan 2025 hektoliter bor készült.²⁸

Az 1940-es évek közepén a Nagytelep tulajdonosai (Sebestyén Ármin, Lindenfeld Sándorné, Schwarcz Jakabné) és a földigénylő bizottság (Szekeres Ferenc és társai) tagjai között megállapodás jött létre, amely részletes kimutatást közölt a szőlőbirtokon használt munkaeszközök egy részéről. A korábbi birtokosok tulajdonában maradt hiányos felszereléssel 10 db permetezőgép, 12 db permetes fahordó, 500 db „nagy szőlő csomagoló láda”, 500 db „lapos, II-es vasú szőlőcsomagoló láda” és 400 db 40 kg befogadóképességű „alma csomagoló láda”. Ebből szépen látszik, hogy a szőlőtelepen jelentős ágazat lehetett az étkezési szőlő, illetve a gyümölcs termelése és értékesítése. A permetezőgépek mellett

²⁵ *Borászati Lapok* 1931. április 4. 104.

²⁶ *Borászati Lapok* 1934. október 13. 350.

²⁷ *Borászati Lapok* 1935. március 29. 99.

²⁸ Szegedi Állami Szőlészeti és Borászati Kerületi Felügyelőség iratai. Magyar Nemzeti Levéltár Csongrád Megyei Levéltára XXIV. 212. 1946.12.

növényvédelmi célokat szolgált a 2 db háti, valamint a 6 db kézi porozó. A védekező szerek közül 1000 kg rézgálicot hagytak Sebestyén Árminnak és társainak. Mivel a régi tulajdonosok használatában maradt szőlőültetvények nem voltak megfelelően karóztatva, ezért 10 000 szőlőtámaszra is igényt formálhattak. A szőlőtermés feldolgozását szolgálták a korábbi tulajdonosok használatában megmaradt 1 db 15 hektoliteres és 5 hektoliteres szőlőprések, amelyekben kívül 40 db rossz állapotú puttony, valamint 10 db lúgzó kád felett is rendelkezhetek. A felsoroltakon kívül 1 db 40 hektoliteres darálókád és 6 db 20 hektoliteres cefrész kád is a kezelésükben maradt. A borászati kellékek közül az alábbiakat használhatták a továbbiakban is Sebestyén Ármin és társai: 1 db borpumpa 30 folyóméter gumitömlővel, 2 db kármentő, 1 db bortölcsér, 1 db 10 literes favödör, 1 db rézcsap, 1 db csapkönyök. A szőlőtelepen található építmények közül a következők maradtak a régi tulajdonosok kezelésében: 110-es táblában 26 méteres lakóház, 111-es táblában 25 méteres lakóház és egy „nádas raktár”, alatta borpincével, 92-es tábla az épületeivel és tartozékaival.²⁹ A szőlőművelést és a borkészítést 1946 tavaszán a Nagytelepen egy alkalmi társulás irányította, a tervek között szerepelt már a földműves-szövetkezet megalapítása. A szőlőbirtok az 1950-es évek elején a borforgalmi vállalat, később a Dél-alföldi Pincegazdaság kezelésébe került, amely a „Pusztamérgesi rizling” márkanevet megtartotta a rendszerváltásig, amikor a vállalatot felszámolták, telephelyeit, így a pusztamérgesit is privatizálták.

Összegzés

A szegedi bankár és társai a 19–20. század fordulóján a Dél-Alföldön modern szőlészeti-borászati nagyüzemeket hoztak létre, amelyeknek a kialakítását, a termesztett fajták és termesztési eljárások kiválasztását olyan szakemberekre bízta, akik maguk is érdekeltek voltak a telepítési akciókban. Ormódiékat minden bizonnyal nemcsak az üzleti befektetés lehetősége vonzotta, hanem a mezőgazdasági ágazat iránti érdeklődésük is szerepet játszhatott abban, hogy földbirtokossá váljanak. Nagyüzemeik sajátos gazdasági stratégiára épültek, amely-

²⁹ Néphatalmi és különleges feladatokra alakult bizottságok. A Pusztamérgesi Földigénylő Bizottság iratai. Magyar Nemzeti Levéltár Csongrád Megyei Levéltára Szentesi Levéltár XVII. 503. Megállapodás Sebestyén Ármin és társai valamint a Földigénylő Bizottság tagjai között.

ben az étkezési szőlő mellett a bortermelés is fontos szerephez jutott. Felismerték, hogy a kedvező közlekedési lehetőségeket kihasználva elérhetővé válnak a nagyvárosok, melyek lakossága szinte korlátlan felvevő piacként szolgált a „Pusztamérgesi rizling” számára. Amit Ormódi Béla és utódai „felépítettek”, azt a 20. század második felében sikerült lerombolni – elsősorban annak köszönhetően, hogy a szőlő- és bortermelésben ebben az időszakban főként a mennyiségi és nem a minőségi szempontok érvényesültek. A 21. század elején pedig eljutottunk oda, hogy a „Pusztamérgesi rizling” teljesen eltűnt a hazai borválasztékból, a rendszerváltást követően ugyanis a megváltozott gazdasági környezetben nem sikerült újra felépíteni és a fogyasztók körében népszerűvé tenni a márkanévet. Meggyőződésem, hogy az Ormódiék által gyakorolt „több lábon állás” stratégiája manapság is követendő példa lehet azok számára, akik a mezőgazdaság ezen ágazatával foglalkoznak.