

## A tanyák

CSATÁRI BÁLINT  
(1949–2019)



Fotó: Kovács András Donát

Ezt a tanulmányt Csatári Bálint emlékének tiszteletére jelentetjük meg a Metszetek Társadalomtudományi folyóiratban. Megírásának pillanatában még nem tudtuk, hogy ez lesz Bálint életének utolsó írásműve. Cikkét valójában egy átfogó, tanyákról, falvakról szóló önálló könyve egyik fejezetének szánta, amelynek megírására a Debreceni Egyetem Szociológia és Szociálpolitika Tanszéke nevében kértük fel. A tervezett közös munkánk, amelyet Bálint óriási lelkesedéssel kezdett el, sajnos, nem teljesedhetett ki. Könyve egyik fejezetének szánt utolsó tanulmányát most változtatás nélkül közöljük.

Csatári Bálint az Alföld, az alföldi települések és társadalmuk kutatója volt. Az alföldi szórványtelepülések és tanyák modern kori fejlődésének és Magyarország lemaradó térségeinek vizsgálatai mellett elhivatott képviselőként emelt szót a területi és társadalmi egyenlőtlenségek ellen.

Czibere Ibolya  
főszerkesztő  
tanszékvezető, Debreceni Egyetem  
Szociológia és Szociálpolitika Tanszék



## KÖZELKÉP – In memoriam Csatári Bálint

Egyedi, mondhatni különös történettel bíró településforma a magyar (alföldi) tanya. A vidéki táj és a vidéki ember különös kapcsolatán alapul, páratlan szereppel az Alföld „frontier típusú”, sajátos paraszt-polgárságot is eredményező mezővárosi fejlődésében. Ma már csak negyedmillióan élnek szórványban, róluk és lakóhelyükről, a változó szerepű és funkciójú tanyáról szól ez a kisebb fejezet.

### A tanya fogalmáról

A tanya a köznyelvünkben régóta élő fogalom, s általában mindenki a települések központi, zárt és sűrűn beépített részétől elkülönülő, a mezőgazdálkodás valamelyik ágával foglalkozó emberek lakó- és munkahelyét érti alatta. Tehát egyfajta szórványtelepülésformát. Helyesen. Pedig a szó szláv eredetű és a tavak, folyók partján kijelölt egykori „halászó helyet” jelentett. Ha ezen írás szűk keretei között pontosabb és mélyebb elemzésnek kívánjuk alávetni ennek a kétségtelenül sajátosan magyar és alföldi vidéki településformának a fogalmát, eredetét, sőt mai gazdasági, társadalmi és települési funkcióit, már sokkal bonyolultabb helyzetbe kerülünk.

2017 végén az alföldi tanyát hivatalosan hungarikummá is nyilvánították, mint kulturális örökséget. Ennek rövid indokoló szövege szerint<sup>1</sup> a tanya az „*Alföld egyedülállóan tipikus vidékies településformájának tekinthető településképződmény, mint külterületi lakott hely. A tanya régebbi neve a szállás, az Alföld szétszórt, magányos telepeit jelentette, melyek többnyire a gazdálkodás központjai és a lábasjóság teledhelyei voltak. A tanya kialakulásában a mezőgazdaság játszotta az alapvető szerepet. A tanya – mint külterületi gazdasági egység – a XIV–XV. században vette fel a tartozéktelepülés jellegét, a mezőváros sajátosságaként. A tanyák gazdaságának látványos fellendülése a feudális korlátoktól többnyire mentes XIX. század végén és a XX. század elején zajlott.*”

E szövegben szinte az összes olyan definíciós probléma benne van, amelyet e tanulmányunk bevezetőjében röviden érinteni szükséges. A „külterületi lakott hely” a Központi Statisztikai Hivatal által a mindenkori helységnévtárakban nagyon régóta használt településstatisztikai fogalom, amivel a települések hagyományos külterületén található, különböző lokális földrajzi nevekkel illetett az egyes határrészeket jelölik (pl. Alsótanya, Göböljárás, Úrrét stb.). A tanyák – mondhatni tehát – hogy ezekben helyezkednek el. Azaz a külterületi lakott hely jóval tágabb fogalom, mint maga a tanya. Statisztikai tekintetben erdészházak, út-menti panziók, lakóházak kisebb csoportjai, akár laktanyák, volt nagyüzemi lakótelepek vagy éppen tanyák jellegzetes csoportjai egyaránt lehetnek külterületi lakott helyek. Fontos, s a következő fejezet statisztikai áttekintésében mi is alkalmazzuk, a külterületi népesség fogalmát, ami a fentiekből következően nemcsak a hagyományos értelemben vett tanyai népességet

<sup>1</sup> <http://www.hungarikum.hu/hu/content/magyar-tanya>



## KÖZELKÉP – In memoriam Csatári Bálint

jelenti, hanem azokat, akik a népszámláláskor nem az adott település belterületén éltek<sup>2</sup>.

A magyar tudományos életben Győrffy István volt az első, aki a tanya lényegét leírta, s aki gyakran intuícióira építve, szinte irodalmi stílusban ír róluk: „*A sok kis fehér tanya honfoglaló őseinkre emlékeztet, akiknek sátrai éppúgy voltak elszórva a végtelennek látszó pusztákon. Ma is úgy vándorol a magyar ember, mint hajdan. Korán tavasszal elhagyja téli szállását, a falut, s nyári szállására, a tanyára költözik ki. Szent-György nap táján fog a tavaszi szántáshoz, s ettől kezdve már nem sok dolga van a faluban. A magyar ember ugyanis inkább a jószágával gondol, mint magával s először a jószág számára épít födelet.*”<sup>3</sup> Ezek voltak először az ólak, amelyek később lakottá váltak. Az alföldi mezővárosaink egy része egyébként korábban ólas-kertes településszerkezetű volt, a központi részén csak lakóházak és intézmények (templomok, iskolák) helyezkedtek el, ezt övezték az ún. ólas-kertek. Majd a népesség növekedésével, illetve a gazdálkodási lehetőségek bővülésével (jobbágyfelszabadítás, kertkultúra elterjedése, folyószabályozások után megnövekedő termőterület stb.) rajzoltak ki százezrivel a tanyákra. Az ólak és kertek funkciói tehát kikerültek a tanyára, az egykori belterületi településövezetük pedig fokozatosan beépült. Erről Győrffy 1923-ban ezt írja: „*A tanyarendszer nem valami régi intézmény. Száz év előtti térképeken még elvétve találunk tanyát. A törökvilág alatt és után megindult új, városzerű település a tanyarendszert már méhében hordozta, világra pedig a vasút hozta.*”<sup>4</sup> A tanya tehát „*a többtermelés elősegítője, a gazdasági kényszer eredménye. A tanyarendszer és a belterjes gazdálkodás tehát ikertestvérek*”. Tulajdonképpen ezt a gondolatmenetet fejleszti tovább Erdei Ferenc, aki az 1930-as években megjelent műveiben (Magyar város, Magyar tanya) nagy részletességgel, mintegy idealizált modellbe foglalja a mezővárosok és a tartozéktanyáik társadalmi tekintetben kétségtelenül progresszív, ún. paraszt-polgári jellegű fejlődését. Ekkor becslések szerint az alföldi tanyákon élőknek csak mintegy 45-50%-a tartozott ehhez a sajátos települési modellhez. Nem véletlen, hogy vele szemben Mendöl Tibor a tanyát inkább „falusias, magányos” településnek definiálta, mert egyszerre rendelkezett a „lakó- és munkahely egysége” tulajdonsággal. S ma is igaz és igen tanulságos Mendöl megjegyzése, miszerint: „*Magyarországon és különösen az Alföldön... a közigazgatási egységek csak ritkán jelentenek földrajzi település egységet is.*” (Mendöl T. 1936) Ez fontos azért is, mert 1950 után több mint 150 új közigazgatási egységet, azaz ún. „tanyaközségeket” hoztak létre az Alföldön, miközben évtizedekre megtiltották a külterületeken új tanyák építését, a mezőgazdasági nagyüzemi épületeket és sajátos lakótelepeiket ki-

<sup>2</sup> Fontos megjegyezni, hogy a tanyás térségekben gyakran fordulnak elő még ún., egyéb belterületek is, amelyek zömében a valamikori nagyüzemek központjai köré épített lakóépületek csoportjait jelölik.

<sup>3</sup> <https://www.arcanum.hu/hu/online-kiadvanyok/MuMaTu-a-mult-magyar-tudosai-1/gyorffy-istvan-1EFC/gyorffy-telepulestana-1FOD/>

<sup>4</sup> Lásd uo.



## KÖZELKÉP – In memoriam Csatári Bálint

véve. Így a korábbi mezővárosi tartozék-tanyák igazgatási és ellátási tekintetben is már az új községi tanácsokhoz tartoztak és kétségtelenül sajátos szociálgeográfiai kötődésük (munka, lakás, kultúra, közösségben élés stb.) alakult ki, részben az egykori „anyavároshoz,” részben az új tanyaközségi központhoz való viszonyulásukat tekintve is. Ennek a szocialista faluépítési láznak a keretében sok tízezen – részben persze kényszerűségből – falusi házat építettek, de amikor már „háztájizni” is lehetett a régi tanyájukat sokan megtartották gazdálkodás céljaira (Duró A. 1993). Volt, ahol persze a megszűnés vált általánossá (Molnár M. 2002).

A néprajztudomány egyébként ma is igen világosan fogalmaz a tanyát illetően: azaz, *„a tanya, az alföldi városok és falvak határában szétszórta álló, rendszerint egy lakóépületet és néhány hozzá tartozó gazdasági épületet magába foglaló, paraszti használatú állandóan lakott magános telep.”* (Bárh J.<sup>5</sup>) Persze az, hogy ma mit értünk pontosan paraszti használaton az már egy másik definíciós kérdés, s az állandóan való ott lakás is problémás, hiszen már az eredeti, ősi tanyák egy része sem volt állandóan lakott.

Talán érdemes még megemlíteni, hogy az 1960-as év derekán – a magyar mezőgazdaság „általános kollektivizálását” követően – nagy vita folyt az „Élet és irodalom” hasábjain „Tanyakérdés, sorskérdés” címmel. Ennek két, mondhatni sajátos eredménye lett a tanyák jövőjét illetően.

Az egyik irány szerint Romány Pál: „A tanyarendszer ma” c. munkájában lényegében „elismeri”, hogy a tanyák részbeni továbbélésének vannak lehetőségei, sőt a „népes, igyekvő és fiatal családok háztáji tanyáinak” a nagyüzemek adtak biztos hátteret (Romány P. 1973). Fontos volt e munkában az is, hogy igyekezett az akkori tudásnak megfelelően jövőképet vázolni a különböző típusú tanyáknak (pl. önellátó tanyák, kerti tanyák, átmeneti tanyák, mint a városok új, „szétszórta lumpennyedei”).

A másik irányt az akkor már újra publikáló Bibó István vetette fel, egészen más szemszögből és igen előrelátóan. Ő, 1973-ben azt írta: *„...téves az az állítás, mely szerint a modern településfejlődés minden megállás nélkül a mind nagyobb koncentráció felé halad, sőt ellenkezőleg, modern közlekedési feltételek között esetleg éppen a tanyaszerű települések juthatnának új virágzásra, mint a városból elkívánkozó új életformáinak hordozói.”* (Bibó 1973)<sup>6</sup> Tanyákkal kapcsolatosan pedig egyik gondolat-sorát a következő mondattal zárja: *„a tanyai problémákhoz csakis differenciált, táji, gazdálkodási és felhasználási különbségeket gondosan figyelembe vevő módszerrel lehet bármely területen is hozzáfogni.”*<sup>7</sup>

Valóban e két gondolati irányzatról azt mondhatjuk, hogy napjainkig érvényesek. 1986-ban feloldották az általános külterületi építési tilalmat, majd a rendszerváltás

<sup>5</sup> <https://www.arcanum.hu/hu/online-kiadvanyok/Lexikonok-magyar-neprajzi-lexikon-71DCC/tty-73D7D/tanya-73DED/>

<sup>6</sup> <http://mek.oszk.hu/02000/02043/html/432.html>

<sup>7</sup> Lásd uo. Bibó 1973.



## KÖZELKÉP – In memoriam Csatári Bálint

nyomán a magyar mezőgazdaság tulajdonviszonyai és üzemi szerkezete is megváltozott. Ez utóbbi okszerűen akár „újratanysodást” is kiválthatott volna (Becsei J. 2016). A jelentősen bővülő nemzeti parki területek táj- és tanyamegőrző szerepe is számottevő lett. S bár kétségtelenül megszorodott a „gazdálkodó tanyák” (farmok<sup>8</sup>) száma is, összességében a városok külterületének a tanyaszerű betelepülése lett a legtipikusabb változás. A hagyományos tanyarendszer tehát, amely a szerves és organikus egykori mezővárosi-piaci és rokoni-társadalmi kapcsolatokra épült, lényegében már mintegy három évtizede lényegében megszűnt. Nem véletlenül írtuk másfél évtizeddel ezelőtti tanyakutatásunk zárszavában: „*A XXI. század magyar (alföldi) tanyája – remélhetően tradícióin megújulni képes módon – már a modern európai, valamint a magyar mezőgazdaságot és vidékfejlesztést szolgáló szórványtelepülés lesz*”.<sup>9</sup>

Ezek, ma úgy tűnik, hogy lényegében

- olyan szórványok lettek, amelyeknek egy részén ma is hagyományosan vagy modern formában laknak és gazdálkodnak (pl. biogazdálkodás),
- olyanok, ahol már csak némi önellátásra termelnek azok, akik a hajdani „igyekvők” közül megöregedtek, egyedül maradtak,
- olyanok, ahol turisztikai pihenőhelyek vagy második otthonok vannak a hungarikummá vált alföldi tanya táji-kulturális élményét nyújtva, s
- olyan a szuburbanizáció révén<sup>10</sup> kialakuló szórványok, ahol nagy számban élnek nagyon szegények és nagyon gazdagok.

### A tanya helye a tér különböző szféráihoz viszonyítva

#### A TANYA ÉS A TERMÉSZETI KÖRNYEZETI RENDSZER

A tanyasodás kezdetei kétségtelenül e településforma természeti, környezeti, ökológiai rendszerekhez való illeszkedését követelték meg elsősorban. Az Alföld történetében, mind a Duna–Tisza köze futóhomok megkötésénél, mind a folyószabályozások utáni mezőgazdasági művelésbe vonható tiszántúli területek szántóföldi expanziójánál, birtokbavételénél a tanya meghatározó jelentőségű volt. Ezek a tanyák megtelepülésükkor alkalmazkodtak a táj, a térszín minden apró, finom morfológiai részletéhez, a talajadottságokhoz, vizenyős, időszakosan vízjárta területek pontos zónáihoz, határaihoz. A környezeti feltételrendszerekhez való alkalmazkodás általánosan jellemző volt, s a régi telepítésű tanyáink napjainkig őrzik ennek a különös természeti-táji alkalmazkodóképességnek a „térbeli lenyomatát”. Ezek alapján állít-

<sup>8</sup> A farm azért nem tanya, mert speciális mezőgazdálkodást folytat, és nem a táj afféle hasznosítását végzi tartozételepülésként, mint az egykori tanyák lakói tették.

<sup>9</sup> [www.alfoldinfo.hu/tanyakutatas](http://www.alfoldinfo.hu/tanyakutatas)

<sup>10</sup> Timár Judit írja le először részletesen ezt a jelenséget az Alföldön.

## KÖZELKÉP – In memoriam Csatári Bálint

ható, hogy a tanya összességében az Alföld természeti-táji rendszerszerének organikus elemévé, részévé vált. Nélküle a táj nem lenne olyan, amilyenné az ember és annak tanya települése révén vált.

Az „igazi” homokhátsági tanyák az ÉK- DNY irányban, az uralkodó széliránynak megfelelően kialakult homokdűnék magasabb térszíneit ülik meg. A térszín kiemelkedő hátán lévő tanyák portái, telkei általában a buckasor alján elhelyezkedő ideiglenesen vízjárta semlyékekig húzódtak le. A tanya egész tevékenységével is alkalmazkodott ehhez a különös környezeti feltételekhez. A kiemelkedő magaslatokon voltak az épületek, általában az északi oldalon elhelyezkedő kis akácfa ligettel, a tanya udvarán hasznos és húst adó fákkal (dió, eper). A magasabb térrészen található szőlő, gyümölcsös és zöldséges kert jellegzetessége – éppen a futóhomok veszélye miatt – a „három-szintű” termelés, illetve hasznosítás volt: alul a zöldség, burgonya, közepén az ún. gyalogszőlő, s felül a gyümölcsfák koronái.

Ha a tanyához tartozó birtoktest eléggé nagy volt, akkor a kis szántón rozstot vagy más gabonát természetek, hogy a szintén ott lévő rétet, legelőt, vagy kaszálót használó szarvasmarhák „előállítsák” a rendkívül gyenge termőképességű homoktalaj eredményes műveléséhez szükséges szerves trágya mennyiséget.

1. ábra. A térszíni kiemelkedéseket követő tanyák Szatymaz környékén



Forrás: Csatári B. 1975



## KÖZELKÉP – In memoriam Csatári Bálint

Az időszakosan vízjárta alsóbb térszíni tanyaporta területek pedig kiválóan alkalmasak voltak kaszálónak, legelőnek, illetve több tanyán a vízi szárnyasok tenyésztésére. Ez az általánosan leírható tanya-modell tökéletesen megfelelt mind a természettel való együttélésnek, mind a fenntartható fejlődésnek. A tanya és tanyai ember a természeti rendszer valódi, érdemi része volt.

A később, például a földosztás után keletkező tanyák már nem követik ezt a szinten organikusnak nevezhető modellt, (egyébként éppen ezek a kényszeresen keletkező tanyák szűntek meg utána a leghamarabb), majd kollektivizálás és nyomában következő nagytáblásítás, rónásítás alapvetően megváltoztatta a külterületek képét és természeti körülményeit. Bizonyára ezek a beavatkozások és hatások is szerepet játszottak abban, hogy a talajvízszint lényegesen lecsökkent a homoki tanyás térségekben. A tanyák egy része ma ún. „sírkútból” nyeri a vizét. A felhagyott nagyüzemi táblákon újratamad a futóhomok, legalábbis porviharok formájában. A korábbi hátsági tavak vizeit levezették, a csatornáikat beszántották. Nincs elég víz, gyengék a legelők. A természeti mikro-viszonyokhoz való alkalmazkodás lehetőségei egy piaci alapokra építő farmtanya esetében már korlátozzák a megélhetés feltételeit.

Talán a hobbi és üdültanyák jobban tekintettel lehetnek újra ezekre az értékekre. Nem véletlen, hogy az ilyen módon újrahasznosított tanyák nagy része a nemzeti parkokhoz közeli, legértékesebb tájrészekben helyezkednek el és a külföldiek körében (hollandok, németek, belgák stb.) is igen népszerűek.

### A TANYA ÉS A GAZDÁLKODÁSI RENDSZER

A tanya kialakulásában és egész történetében alapvető szerepet játszott a gazdaság. A hajdani nagy állattartó mezővárosok pusztai „szállásaitól” a mai jómódú, balástyai fóliás tanyás gazdaságokig vezet az a végigkövethető gazdaságtörténeti folyamat, amely a tanyákat különböző időszakokban különbözőképpen tette a magyar mezőgazdaság fontos termelési színtereivé. A tanyai gazdaság „kivirágzása”, fénykora kétségtelenül a feudális korlátokról nagyrészt mentes, ún. amerikai utas vagy frontier típusú alföldi területek birtokbavételének időszakára esik, a XIX. század végére, a XX. század elejére. A mezővárosok tanyáiról származó áruk piacra jutása biztosította a vasúti összeköttetések megteremtése, s az élelmiszeripar első nagyobb üzemének létesülése. Csak „tetézte” a kirajzás méreteit a filoxéra vész nyomán létesített homoki szőlőültetvények telepítése.

A tanyák gazdálkodása általában több alapvető jellemzővel bírt. Egyrésztől biztosította a tanyai családok alapvető élelmiszer(ön)ellátását, másrésztől, s nagyrészt jellemző volt az ún. vegyes gazdálkodás”, a több lábbon állás (részben a természeti feltételek adta szigorú keretek már fentebb említett kihasználása miatt), harmadrészt fokozatosan jelentek meg a specializált monokultúrák (elsősorban a szőlő, gyümölcs és zöldségtermesztés területén, de volt néhány állattartásra, pl. tejtermelésre, ser-



## KÖZELKÉP – In memoriam Csatári Bálint

téstartásra specializálódott tanya is). A mezővárosi piacok értékesítési lehetőségei az Osztrák–Magyar Monarchia védett belső piacán szinte korlátlanok voltak.

A második világháború után a helyzet alapvetően megváltozik. A tanyaás gazdák sokaságát kuláknak nyilvánítják, s szinte teljesen fel kell adniuk az évszázados munkájukkal, szorgalmukkal, törekvéseikkel, erőfeszítéseikkel megteremtett tanyai gazdaságok többségét. Ezek nagy része már az erőszakos kollektivizálás első hullámában megszűnik. A „végleges csapást” a második hullám, a mezőgazdaság teljes szocialista átszervezése jelenti számukra. A tanyaák, még ha épületük meg is marad, a gazdálkodásukhoz szükséges földterületük nagy részét elvesztik, s így a szántóföldi kultúrák területén, a Tiszántúlon nagyrészt el is tűnnek. Kissé másképpen alakult gazdasági szerepük a Duna–Tisza közén, ahol annyi tanya volt, s olyan bonyolult természeti-földhasználati viszonyok között, hogy felszámolásuk nem volt olyan egyszerű, mint az Alföld más részein.

Ezen tanyaák gazdálkodási rendszerének részbeni továbbélését a szakszövetkezeti üzemmóda tette lehetővé. A tanyai gazdaság ún., tagi gazdasággá vált, s a tanyaás gazda lényegében folytatni tudta mezőgazdasági tevékenységét. Tagi hozzájárulást ugyan fizetett a szövetkezetnek, de az 1970-es, 80-as években már komoly méretű, integrált háttáji gazdaságok is kialakultak. A tanyaák ezen térségekben, ahol képesek voltak megújítani gazdasági funkcióikat lényegében megmaradtak, sőt részben meg is újultak.

A rendszerváltás után gazdaságuk ismét elbizonytalanodott. Megszűnt a tevékenységüket részben integráló nagyüzem. Az egyéni – vagy farm – gazdálkodás felteeleinek a megteremtésére pedig csak kevés életerős tanyai gazdaság volt képes. A két rendszerváltást is megélt tanyai parasztok megöregedtek, fiatalok pedig csak kevesen vállalták a gazdálkodási hagyományok folytatását. Tőkéjük kevés, eszközellátottságuk korszerűtlen, termelési - piaci integrációjuk minimális. Így a tanyai gazdaság újra „rendszereszerű tényezővé” akkor válhatott volna, ha céltudatosabban illesztették volna be a vidékfejlesztés európai rendszerébe. Ez sajnos nem következett be, bár a 2010-es évtized elején magyar költségvetési forrásból Tanyafejlesztési programok indultak el.

### A TANYA ÉS A TELEPÜLÉSI RENDSZER

A tanya mint az alföldi települési rendszer része igen sajátos történeti-településfejlődési pályát járt be. Volt ún. „másodlagos” hézagkitöltő szórvány, amikor a török hódoltság után a „tanyai pionírok” és a fél évig kint élő pásztorok megtelepedtek rajtuk. Volt a külterületre kerülő hajdani „ólaskert”, amely a növekvő népességű és fejlődő agrárgazdálkodású mezővárosok aranykorában vált jellemzővé (2. ábra). Volt a kibontakozó intenzív szőlő-, kert- és gyümölcskultúra kert-Magyarországnak településformája a Kiskunságban. Volt szakszövetkezeti tagi gazdaság és a lehetősé-

## KÖZELKÉP – In memoriam Csatári Bálint

gek szerinti háztáji termelés színtere. Lett később – főleg a mezővárosok belső tanyazonáiban – kényszerből vagy éppen a városból menekülve „választott” lakóhely, amelyből már eltűntek a hagyományos tanyai funkciók. Voltak teljes építési tilalom alatt álló tanyás térségek, de voltak ún. „fejlesztendő külterületi lakott helyek” is, ahol legalább az épület némi felújítását, korszerűsítését engedélyezték. Több esetben alakultak át „hobby vagy második otthon tanyává”, ahol a városi értelmiség és a tehetősebb polgárok „revitalizálták”, többségében valóban értékmegőrző módon a tanyákat.

2. ábra. A klasszikus ólas-kertes mezőváros a tanyásodás előtt



Lettek belőlük viszonylag nagy számban idegenforgalmi és vendéglátó tanyák is, ahol a „pusztai romantika” és „gasztronómiai csodák” mellett már fellelhetők a környezetbarát, zöld, természetbarát vagy éppen a lovasturizmus tanyái is.

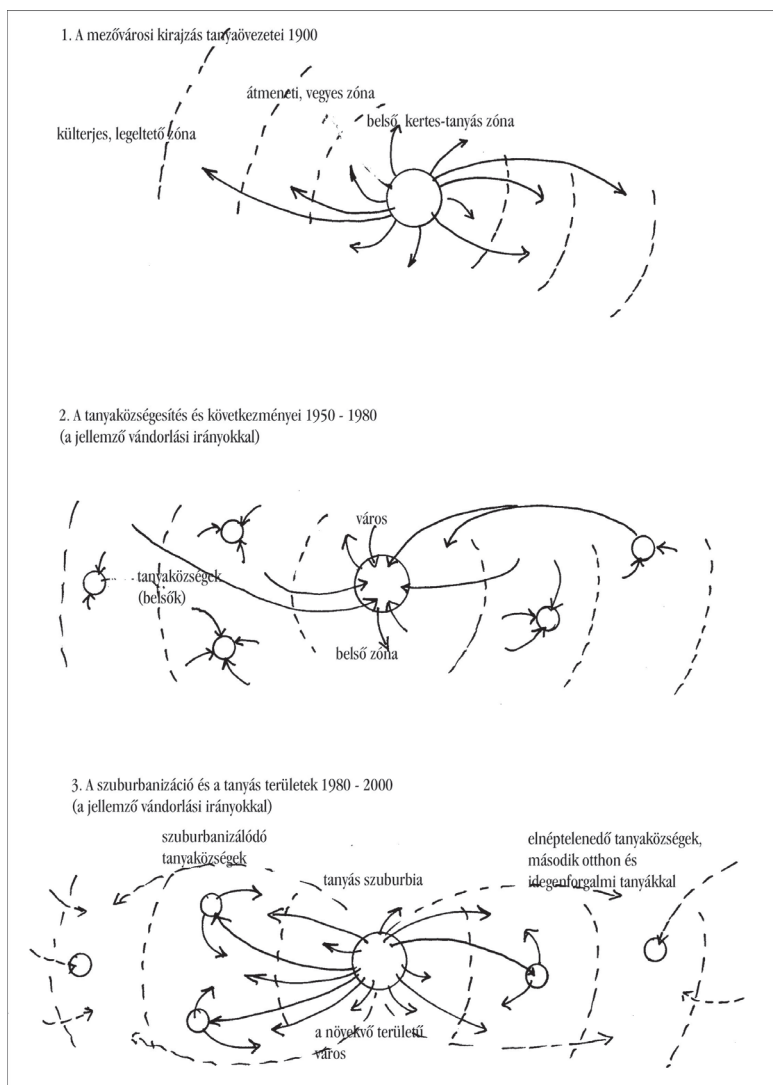
A tanya tehát – a településrendszer kétségtelenül sajátos részeként – hol a változások élén állt, karakterisztikusan dinamizálta magát a térfejlődést, hol „elszenvedte” illetve „befogadta” a változásokat. Mára, a 21. század küszöbére, a klasszikus tanyarendszer lényegében szinte teljesen megszűnt, illetve átalakult.

Ennek három fő szakaszát a 3. ábrán láthatjuk. A klasszikus, övezetes mezővárosi tanyavilág szerkezeti átalakulása a már korábban is „túlfejlettnek” minősített tanyai területek tanyaközségesítésével gyorsult fel. A tanyák lakói – a főleg gazdasági, meg-

### KÖZELKÉP – In memoriam Csatári Bálint

élhetési kényszerektől vezérelve – részben a volt anyavárosokba, részben a kijelölt tanyaközségek belterületére, központjába költöztek. Ha lehetséges volt, azért sokan meghagyták a tanyát háztáji gazdálkodási célokra. A tanyák elnéptelenedése különösen az 1960-as, 70-es években gyorsult fel. Döntő változást a tanyai építési tilalom 1986-os feloldása hozott.

3. ábra. A tanyák fontosabb változásai a 21. században





## KÖZELKÉP – In memoriam Csatári Bálint

Ekkor a városok urbanizációs robbanásának első nagy, koncentrációs szakasza után (amely a tanyaközségeknek a külterületükről történő benépesülésével a vizsgált térben egyszerre jelentett „relatív dekoncentrációt is), a volt mezővárosok sajátos szuburbanizációja, az urbanizációs ciklus teljes dekoncentrációja következett be – éppen a tanyarendszer „segítségével”. Új tanyák épültek, főleg a belső, volt kertes tanyazonában, megkezdődött a városból való kiköltözés a tanyaközségekbe. A nagyobb városok körül nemcsak a lakóhelyi, hanem a gazdasági szuburbanizáció is megjelent, amely ugyan alaposan átfőrtáta a korábbi települési teret, de egyúttal újra is integrálta a tanyákat az átalakuló, modernizálódó települési rendszerbe. Sajnálatos viszont, hogy ez a részleges külterületi modernizáció és integráció kellően nem átgondolt tervezési dokumentumok és építési szabályozás mellett következett be, így a tanya térségek sok helyen egyszerűen elvesztették hagyományos értékeiket, táji jellegüket. Minimális volt az a fejlesztési forrás is, amely e „modern kori újra-tanyásodás” infrastrukturális feltételeinek a megteremtéséhez járult volna hozzá. A mai tanyák „teljes átalakulása” vagy részbeni megújulása ismét a volt nagyobb „anyavárosokkal” való viszonyukban válik igazán értelmezhetővé.

### A TANYA ÉS TÁRSADALMA

A tanyai társadalom sohasem volt egységes. A progresszív mezővárosi paraszt-polgárság tanyán is élő csoportjai élesen különböztek a szegénységéből a tanya segítségével felemelkedni vágyó szegényparasztoktól, béresektől. Az ország más, túlnépesedett részeiből például a Kiskunságba vándorlók, – mint hajdani tanyai vállalkozók (két hold fekete földért 20 hold homokot kaptak), – megint más csoportot alkottak. A tanyaiak sajátos társadalommá formálódása talán az 1930-as évek klebelsbergi iskola és pusztai templomépítő hulláma után vett érdemi lendületet. A tanyai – a szabadságot feltétlenül szerető – nép híres gazdaköröket, olvasóköröket szervezett, segítettek egymást, sok helyen valódi társadalmi közösséggé fejlődtek. Fokozatos elválásuk az anyavárostól így akár természetes folyamatnak is lenne tekinthető, ha nem szól közbe a sok tilalom, és a kényszerközségesítés, az erőszakos kollektivizálás. Azóta a tanyai népesség folyamatosan csökken, a tanyai társadalom előregszik. Az előző fejezetben vázolt erőteljes migrációs folyamatok hatására sokféle, nehezen azonosítható csoportból áll. A hagyományos őstermelők, gazdálkodók csoportja mellett megjelentek az „újonnan jöttek”, a városból érdekből vagy kényszerből kiköltözők, az újjgazdagok és az újszegények. A rendszerváltás után bevezetett kislistás választások miatt alig van képviselőjük a helyi önkormányzatokban. A mai tanyai társadalom nagy része szegény, idős, perifériára szorult ember. A régi közösségeik is széthullottak. Ennek ellenére ragaszkodnak ehhez a településformához, sőt újak is vállalkoznak a kiköltözésre. Sokak ideiglenes lehetőségnek tekintik a tanyán lakást, mások új, pazar lakótanyákat építenek. A külterület társadalmának újra kellene integrálódnia, a városok és községek külterületén is.

## KÖZELKÉP – In memoriam Csatári Bálint

4. ábra. A tanya mint rendszer, az egyes rendszerelemek szerepének „becslésével”



Virágkor:  $1+2+3+4$

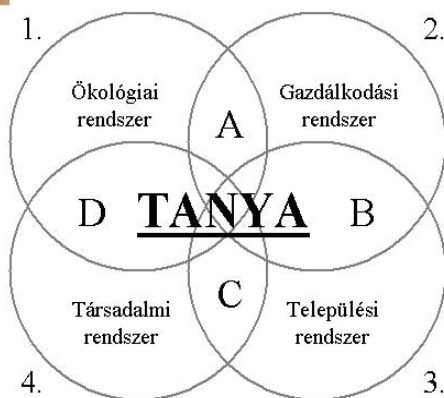
1920:  $0-2+3+4$

1950:  $0+0-3+4$

1980:  $\frac{1}{2}+\frac{1}{2}+\frac{1}{2}-4$

1990:  $1+\frac{1}{2}-\frac{1}{2}-4$

### A tanya mint rendszer



Az egykori alföldi tanyarendszer egyes meghatározó szférái a tanyák virágkora óta eltérő súlyokkal és hatásokkal játszottak tehát meghatározó szerepet. Volt, hogy a környezet, volt, hogy a mezőgazdaság, volt, hogy a települési folyamatok, volt, hogy a progresszív tanyai társadalom szférái játszották a meghatározó szerepet. Ha e rendszerelemek közül bármelyik szerepe, hatása drasztikusan megváltozott, akkor a tanya helyzete is változott, s az e településformát életető tényezők belső egyensúlya megváltozott. Új egyensúly a virágkor óta még nem jött létre.

### A megmaradt tanyák és az új szórványok

Ha hosszabb időtávra tekintünk vissza, akkor jól láthatjuk, hogy változások nagyon jelentősek, nemcsak a tanyákat illetően, de az egész Alföldre vonatkozóan is. A vizsgált terület népességvesztése fél évszázad alatt (1960–2011) csaknem negyedmillió fő. 1960-ban még 3 millió 831 ezer fő élt a teljes Alföldön, s közülük 789 ezren (!) külterületen. Arányuk az összes népességből **akkor 20,6% volt**, tehát minden ötödik alföldi ember külterületen élt. A tiltások, a fokozódó elöregedés és az elvándorlás miatt (bár Pest megye alföldi részeinek adatai kedvező befolyást jelentenek), a teljes népességnek **ma már csak 5,6%-a** él szórványban (1. táblázat).



KÖZELKÉP – In memoriam Csatári Bálint

1. táblázat. Az összes alföldi település külterületi népességének változása

	Össze- számolt külterületi helyek	Meg- oszlás %	Külte- rület népesség	Meg- oszlás %	Arányuk az összes né- pességből	Külte- rületi népesség	Meg- oszlás	Arányuk az összes népessé- gből 1960	Külterületi népesség változása 2011/1960 fő	A csök- kenés mértéke	Meg- oszlása
	FM adatok		2011	%		1960				%	
Bács-Kiskun	35 910	39,1	66 216	31,9	12,7	211 954	27,2	35,9	-145 738	-68,7	25
Békés	8 385	9,2	15 724	7,6	4,3	112 019	14,1	23,9	-96 295	-85,9	16,7
Borsod-Abaúj-Zemplén		0	2 285	1,1	1,1	17 338	2,2	8,1	-15 053	-86,8	2,5
Csongrád	17 848	19,4	34 718	16,7	8,3	121 165	15,3	27,9	-86 447	-72,3	14,9
Hajdú-Bihar	5 316	5,8	27 298	13,1	4,9	73 221	9,2	14,5	-45 923	-62,7	7,8
Heves		0	586	0,3	0,5	6 875	0,8	4,8	-6 289	-91,4	1
Jász-Nagykun-Szolnok	5 835	6,4	10 565	5,2	2,7	89 824	11,4	19,4	-79 259	-88,2	13,6
Pest	9 591	10,4	29 491	14,4	5,3	73 570	9,3	17,1	-44 079	-59,9	7,6
Szabolcs-Szatmár-Bereg	8 921	9,7	20 152	9,7	3,6	83 326	10,5	14,2	-63 174	-75,7	10,9
Összesen	91 806	100	207 035	100	5,6	789 292	100	20,6	-582 257	-73,7	100

Forrás: saját számítás KSH és FM adatok alapján



## KÖZELKÉP – In memoriam Csatári Bálint

A táblázatból kitűnik, hogy fél évszázad alatt 582 ezer fővel csökkent az alföldi települések külterületi népessége. Érdekes viszont, hogy a csökkenés mértéke már korántsem azonos minden megyében. Az egykori kertes-tanyás területeken, ahol a külterületi népesség aránya a teljes népességből 28–36%-ot tett ki 1960-ban, még ma is kiemelkedő ez az érték, igaz csak: 8-13%. A fogyás mértéke az áttekintett fél évszázad alatt az alföldi területek átlagában –73,7%-os volt. Ezt a rendkívül nagy értéket az első évtizedekben a nagytáblás nagyüzemi mezőgazdasági termelés gyors terjedése okozta (Békés és Jász-Nagykun-Szolnok megye révén), majd később, elsősorban Pest és Hajdú-Bihar megyékben a szuburbanizáció külterületi népességcsökkenést mérséklő hatása figyelhető meg. Szabolcs-Szatmár-Bereg megye átlagos fogyást mutat, míg Csongrád és Bács-Kiskun megyék egyre inkább megmaradnak „alföldi tanyás megyének”, hiszen a nagyrégió összes külterületi lakosának ma már közel 50 %-a ebben a két megyében él. 1960-ban még csak 42,5% volt ez az érték.

Végül egy új módszerrel megkíséreltük térképen is ábrázolni, hogy a kifejezetten mezőgazdasági hasznosítású területekhez kötődően hol található lakott tanyák az Alföldön (3.1.5. ábra). Ehhez a CORINE program felszínborítási kategóriáit és a KSH új, geokódolt népességadatait használtuk fel (lásd bővebben: Csatári B. – Farkas J. 2018). Az ábra mutatja, hogy hol helyezkednek el a jól megbecsülhető, tanyásnak tekinthető cellák. Ezek a mezőgazdasági területeken található és nagy valószínűséggel gazdálkodást is folytató tanyák. Lakosaik száma kb. 115 ezer fő, számuk 33 ezer. Azaz a külterületi népesség körülbelül fele tekinthető ma tanyai népességnek az alapján, hogy olyan lakott lakásban él, amelyik mezőgazdasági hasznosítású területen található. Számuk térbeli „besűrűsödése” több markáns földrajzi tényezővel hozható összefüggésbe. Az elsőnek a legnagyobb tanyai gazdálkodási és a piacozási hagyományokkal rendelkező egykori nagy alföldi mezővárosok térségei tűnnek ki.

5. ábra. Tipikus tanyásodott táj a Kiskunságban

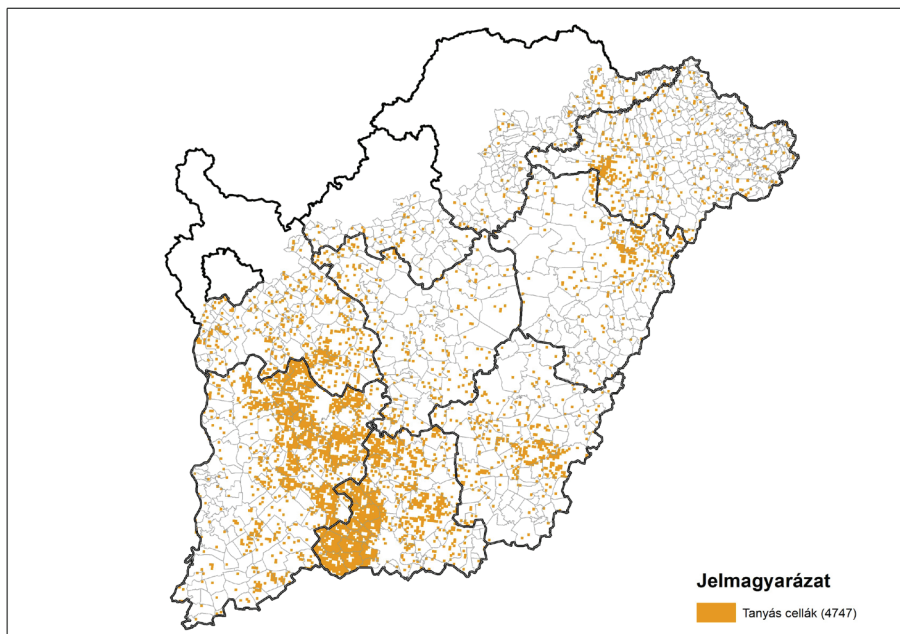


## KÖZELKÉP – In memoriam Csatári Bálint

Szeged, Kecskemét, Kiskunfélegyháza. Csongrád, Békéscsaba, Debrecen és Nyíregyháza volt tanyazonáiban láthatóan, térben összefüggő tanyás cellaegységeket alkotnak a belőlük egykor leválasztott tanyaközségek mezőgazdasági külterületei is. A másik feltűnő tényező a Duna–Tisza közti Homokhátság igen markáns megjelenése, ami valójában azt jelzi, hogy az itt folytatható, a táj adottságaihoz lehetőség szerint erőteljesen alkalmazkodó mezőgazdasági termelésnek ma is elsődlegesen fontos színtere a hagyományos, illetve a megújuló alföldi tanya. Bár kisebb mértékben, de a Nyírség homoktalajú területein is hasonló sűrűsödés figyelhető meg.

A harmadik tényező, amit különösen a nagyobb felbontású térképi változatokban lehet követni, a fennmaradó tanyák ún., útfüggősége. A kövesút kb. 1 km-en belüli közelsége döntő fontosságú az ott élő gazdálkodók számára, amit korábbi felméréseink is igazoltak<sup>11</sup>.

6. ábra. A kifejezetten mezőgazdasági hasznosítású térképi cellákban megjeleníthető tanyák az Alföldön



Forrás: Csatári B. – Farkas J. 2018)

<sup>11</sup> Lásd: [www.alfoldinfo.hu/tanyakutatas](http://www.alfoldinfo.hu/tanyakutatas)

## KÖZELKÉP – In memoriam Csatári Bálint

7. ábra. Egy hagyományos, élő tanya a tájban



### Konklúzió

A magyar tanyavilág az elmúlt fél évszázadban kétségbe vonhatatlanul zsugorodik és térben egyre inkább koncentrálódik. Ez a tanyai népesség és a tanyák folyamatos lemorzsolódásával, és a megmaradók funkcióinak átalakulásával járó összetett folyamattal párosul. Kivételt csak „homok vidékeink” jelentenek, ahol a munkaigényes szőlő, gyümölcs és kertészeti kultúrák szükségszerűen életben tartották e településformát, ahol ez előnyökkel jár a gazdálkodás, és így a megélhetés szempontjából.

A rendszerváltás után közel 30 évvel már biztosan kijelenthetjük, hogy az 1990-es évek közepén elmaradt tanyai megújulás lehetősége véglegesen bezárult napjainkra, egyrészt az életmód és a lakókörülményekkel szemben támasztott modern igények, másrészt a mezőgazdasági nagybirtok egyre jelentősebb térnyerésével az Alföld területén. Ma tehát már nincsenek meg (talán nem is voltak meg soha) azok a feltételek, amelyek nagyszámú új tanya megjelenését tennék lehetővé az alföldi tájban. Az elmúlt évtizedben elindított „Tanyafejlesztési program” – nagyon helyesen – alapvetően nem is ezt célozza, hanem a még meglévők megmentését, funkcióik megőrzését. Ugyanakkor a célterület meghatározása, a kedvezményezettek körének kijelölése, valamint a célokhoz rendelt források nagysága kétségessé teszi a program hosszú távú sikerét. Elemzésünk alapján az első két kritérium szűkítése, és a finanszírozás bővítése mindenképpen szükséges ahhoz, hogy legalább két területen a Homokhátságon és a Nyírségben megőrizzük a tanyás tájat és vele annak gazdaságát és kultúráját.



## KÖZELKÉP – In memoriam Csatári Bálint

### Irodalom

- Becsei J. (1990): Az alföldi tanyarendszer változása. In: Tóth J. (szerk.): Tér – idő – társadalom. Huszonegy tanulmány Enyedi Györgynek. MTA RKK, Pécs, 52–57.
- Becsei J. (2016): A tanya revitalizációjának mai lehetőségei. In: Sikos T. T. – Tiner T. (szerk.): Tájak, régiók, települések térben és időben: tanulmánykötet Beluszky Pál 80. születésnapjára. Dialóg Campus Kiadó, Budapest, 19–30.
- Csatári B. (1975): Szeged járás tanyarendszerének népesség és településföldrajzi vizsgálata. Egyetemi doktori értekezés, Szeged
- Csatári B. (2004): Tanyáink ma. In: Pócs Gy. (szerk.): Falvak, földek, földművesek. Agroinform Kiadó – Stratégiakutató Intézet, Budapest, 39–52.
- Csatári B. – Kiss A. (szerk.) (2004): Tanyai kaleidoszkóp: A 2002–2003. évi tanyakolégium munkájának eredményei. MTA RKK Alföldi Tudományos Intézet, Kecskemét
- Csatári B. – Farkas J. Zs. – Kovács A. D. (2016): Egy alföldi tanya mezőváros terének dinamikus változásai Kecskemét példáján. In: Kókai S. (szerk.): A változó világ XXI. századi kihívásai: tanulmánykötet Prof. Dr. Hanusz Árpád egyetemi tanár 70. születésnapja tiszteletére. Nyíregyházi Egyetem Turizmus és Földrajztudományi Intézet, Nyíregyháza, 89–111.
- Csatári, B. – Farkas, J. Zs. (2018): Az alföldi tanyák változó szerepe a településszerkezetben. A FALU 33: 3, 33–48.
- Duró A. (1993): A tanyai átalakulás szociálgeográfiai értelmezése a szegedi tanyarendszer példáján. Kandidátusi értekezés, MTA RKK Alföldi Tudományos Intézet, Kecskemét
- Mendöl T. (1936): Alföldi városaink morfológiája. Közlemények a Debreceni Egyetem Földrajzi Intézetéből, Debrecen
- Molnár M. (2002): A nagykunsági tanyavilágról jelen időben. Agroinform Kiadó, Budapest
- Romány P. (1973): A tanyarendszer ma. Kossuth Kiadó, Budapest
- Timár J. (1993): Az alföldi szuburbanizáció néhány sajátossága. Alföldi Tanulmányok 15., 217–232.