



A gyermekbántalmazás statisztikája

PAPHÁZI TIBOR

Emberi Erőforrások Minisztériuma

ABSZTRAKT

A tanulmány a hivatalos statisztikai szolgálat gyermekbántalmazással kapcsolatos adatait tekintve át egy idősoros elemzés keretében. A kapott eredmények megerősítik, hogy a statisztikai adatok szerint is a gyermekbántalmazásra elsősorban a családon belül kerül sor. Módszertani és terjedelmi okokból a gyermekbántalmazás hivatalos statisztikai adatainak elemzése viszont csak adalékkul szolgálhat a probléma további vizsgálatához.

KULCSSZAVAK: gyermekbántalmazás, családon belüli erőszak, gyermekvédelem, gyermekjóléti alapellátás, gyermekjóléti szolgálat

ABSTRACT

Child maltreatment in statistics

This paper reviews the data of the official statistical bureau on child maltreatment within the confines of a time series analysis. The results point to the fact that child mishandling happens mostly within families. However, this analysis of these statistical data can only call for further research.

KEYWORDS: child abuse, family violence, child protection, child care, child welfare service

Bevezetés

Az alábbi tanulmányunkban azt vizsgáljuk, hogy a hivatalos statisztikai szolgálat milyen adatokkal rendelkezik a gyermekbántalmazásról. A gyermekbántalmazás irodalma igen gazdag, a statisztikai megközelítés azonban ezen belül meglehetősen kevés, amelynek elsődleges oka az adatok hozzáférhetőségének nehézsége és az elemezhető adatkörök csekély mennyisége (Herczog 2009). A gyermekbántalmazás kérdésköre fontos, de nehezen vizsgálható problémát jelent a társadalomkutatók számára, ezért igencsak indokolható, hogy az „állami” statisztika is járuljon hozzá a maga eszközeivel ennek a jelenségnek a vizsgálatához. Az eszköz ebben az esetben a gyermekjóléti szolgálat, amely a lakosság egy széles rétegével találkozik, így módja



van arra, hogy az ügyfeleiktől bepillantást kapjon ebbe az általában rejtve maradó jelenségre nézve (Kézikönyv 2006).

A gyermekbántalmazással kapcsolatos adatok forrása jelenleg az Országos Statisztikai Adatgyűjtési Programon belül a 1775-ös számú adatgyűjtés, amely a gyermekjóléti alapellátások működési adatait tartalmazza (Papházi 2015). Ennek részeként a gyermekjóléti szolgálatok is közölnek adatokat, amelyek témánk tekintetében egyfelől tartalmazzák a családon belüli erőszaknak áldozatul esett gyermekek számát, másfelől pedig a bántalmazással érintett gyermekeket bántalmazók és bántalmazási típusok szerint differenciáltan. A 2013. évi adatgyűjtésben átkerültek a 1210-es OSAP kérdőívből a veszélyeztetett gyermekek adatai is, amelyeket korábban a gyámhatóság gyűjtött, ezekben ugyancsak megtalálhatók a bántalmazásra vonatkozó kérdések. Ezzel viszont megszűnt az idősoros elemzés pillanatnyi lehetősége a veszélyeztetettség adatkörében, mert a 2012-ig felvett adatokat más szervezet más szempontok szerint rögzítette, ezért ezek egymással nem összehasonlíthatók. Adatfeldolgozásunk forrása minden esetben az említett 1775-ös adatgyűjtés.

A gyermekbántalmazás adatfelvételének módszertani kérdései

A kérdőívet évente egyszer töltik ki a gyermekjóléti szolgálatok, adott év december 31-ére vonatkoztatva. A kitöltött kérdőívek adatait visszajuttatás után a KSH intézményi szinten aggregálja és adatbázist alakít ki ezekből. Az így kialakított adatállomány alkalmas arra, hogy az elemző áttekintést kapjon a vizsgált intézmény (esetünkben a gyermekjóléti szolgálat) legfontosabb, számszerűsíthető tevékenységi kérdésköreiről (esetünkben a gyermekbántalmazásról), ezeknek az országon belüli területi megoszlásairól, elsősorban megyék és régiók szerint. Ezen túlmenően az adatok idősorba rendezhetők, ami a tendenciákról árulhat el bizonyos összefüggéseket (Papházi – Szikulai 2008).

A KSH által gyűjtött OSAP-statisztikáknak a jelentőségét legfőképpen az adja, hogy módszertani szempontból komoly előnyei vannak:

- megbízható: bárki használja fel, ugyanazzal a módszerrel ugyanazt az eredményt kapja;
- pontos: nagy létszámú, tapasztalt, felkészült informatikai apparátus szavatolja az adatok előállítását;
- teljes körű: a KSH-nak hatósági jogosítványai vannak az adatok bekérésére;
- ellenőrizhető: az adatgyűjtés módszerei és eljárásai szabályozottak, átláthatóak;
- összehasonlítható: mivel ugyanazzal a módszerrel készülnek, sok év idősorai is összevethetők.

A fent említett előnyöknek azonban ára is van, amelyek az OSAP-statisztikák bizonyos hátrányaiban jelentkeznek. Az adatminőség (pontosság, megbízhatóság stb.) szavatolása ugyanis egy komoly (nagy, felelősségteljes, és nem utolsósorban technikailag kiválóan felszerelt, professzionális szaktudással rendelkező), bürokratizált,



hivatali apparátus működtetését és összehangolását teszi szükségessé, amelynek következtében az adatátadás és az adatelőállítás

- lassú;
- nehézkes: a kérdőívek kérdéseit viszonylag nehéz megváltoztatni, mert ezek egy szabályozott eljárásban történnek, amelyben nagy az előállítók felelőssége;
- rugalmatlan: a kérdőív véglegesítése korábbi évben történik, határidőkhöz kötődően;
- nem felhasználóbarát: a KSH-n kívül nehéz befolyást gyakorolni a kérdőívek tartalmára.

A gyermekbántalmazás kérdéseire fokozottan érvényes, hogy a statisztikai adatok nem adnak minden kérdésre választ, és a felvetődő problémákhoz szükséges tekintetbe venni más, nem statisztikai tényeket is. Maguknál az adatok felhasználásánál figyelembe kell még venni, hogy ezek

- az intézményt tekintik elemzési egységnek, a kliensekről, a gyermekekről és családjaikról szóló információk csak többé-kevésbé részlegesen szerepelnek, még hozzá aggregált formában, ami azt eredményezi, hogy egyénenként nem, csak valamilyen szempont szerint összegezve jelentkeznek az intézményt megjelenítő kérdőívben;
- az adatok elsősorban leíró megjelenítésre alkalmasak, oksági kapcsolatok bemutatására legfeljebb közvetetten, így nem világítható meg kellőképpen az esetleges összefüggés háttere, pl. miért csökkent vagy nőtt a kiválasztott mutató értéke;
- felvethetők érvényességi kérdések, azaz valóban (mindig) azt méri-e ez a statisztika, amit mérni is szeretne, ilyen lehet pl. alkohol által veszélyeztetettség kérdése, vagy a lelkileg és fizikailag bántalmazottság átfedései;
- az adatok nem alkalmasak az intézmények mennyiségi és minőségi munkájának megítélésére, az ott dolgozók tevékenységének minősítésére, kizárólag a tevékenységük fontosabb elemeiről adhatnak tendenciákat jelző áttekintést;
- az idősoros elemzés lehetőségei sem korlátlanok, minél régebbi időpontra megyünk vissza az időben, annál valószínűbb, hogy az adatgyűjtés kérdései megváltoztak, ami nem csak új kérdések felvételét, vagy régiak elhagyását jelenti.

Ez utóbbi, az idősoros elemzést befolyásoló változások adott kérdéskörön belül történhetnek a kérdés fogalmi, tartalmi elemeinek megváltozásával; a fő kérdések összetételét tekintve; a részkérdések megváltozásának során, és ezek számításba vételét illetően is, de mindezek akár együttesen is előfordulhatnak. Ezek az adott kérdéskörön belüli változások, elemzésünk szempontjából nem jelentenek problémát, mivel a gyermekbántalmazásra vonatkozó kérdések 2006 óta változatlanok a 1775-ös OSAP kérdőívekben (Papházi 2014).



A bántalmazás adatai

A gyermekbántalmazással kapcsolatos OSAP statisztika az adatok tekintetében mindenekelőtt megkülönbözteti a családon belüli és kívüli bántalmazást és ezeken a kategóriákon belül differenciálja a bántalmazás típusait az alábbi táblázat szerint.

1. táblázat

A gyermekjóléti szolgálatoknál ellátott bántalmazott gyermekek száma (fő/%)

Megnevezés	2006	2007	2008	2009	2010	2011	2012	2013	2006=100%
Családon belül									
fizikai	4961	4398	3568	3163	2414	2316	2031	2053	41,4
lelki	6756	6921	6399	6107	5046	4773	4368	3726	55,2
szexuális	329	259	227	222	257	252	265	288	87,5
Családon kívül									
fizikai	967	1056	1221	863	773	582	501	359	37,1
lelki	964	1222	1164	867	752	656	605	344	35,7
szexuális	129	119	155	122	126	102	86	83	64,3

Forrás: KSH, OSAP 1775-ös adatgyűjtés

A gyermekjóléti szolgálatok által összegyűjtött, KSH által kimutatott abszolút számokból több következtetést is levonhatunk. Mindenekelőtt megállapíthatjuk, hogy a szolgálatok egyre kevesebb bántalmazott gyermekről vesznek tudomást. A témára vonatkozó 2006-os, első adatközlés óta a bántalmazott gyermekek száma minden kategóriában jelentősen csökkent, ha nem is minden esetben egyenletesen. A családon belüli gyermekbántalmazás eseteiben legnagyobb a csökkenés a fizikai bántalmazás tekintetében, ezekben az esetekben évről évre egyenletesen kevesebb az így kimutatott gyermekszám: 2006-ban 4961 fő fizikailag bántalmazott gyermeket regisztráltak a gyermekjóléti szolgálatok, 2013-ban 2053 főt, azaz 58,6%-kal kevesebbet. A családon belül elkövetett bántalmazások terén a szexuális vonatkozásúak csökkentek a legkevésbé. Az ennek áldozatául esett gyermekek száma az adatközlésben 2013-ban 12,5%-kal kevesebb, mint 2006-ban volt, és nem is csökkent egyenletesen, mivel 2009 után emelkedés tapasztalható. A családon kívüli bántalmazásokban is a szexuális indíttatásúak csökkenése a legkisebb (35,7%-os), a lelki bántalmazások visszaesése 2006-ról 2013-ra valamivel megelőzi a fizikai erőszak csökkenésének mértékét az idősor utolsó évére.

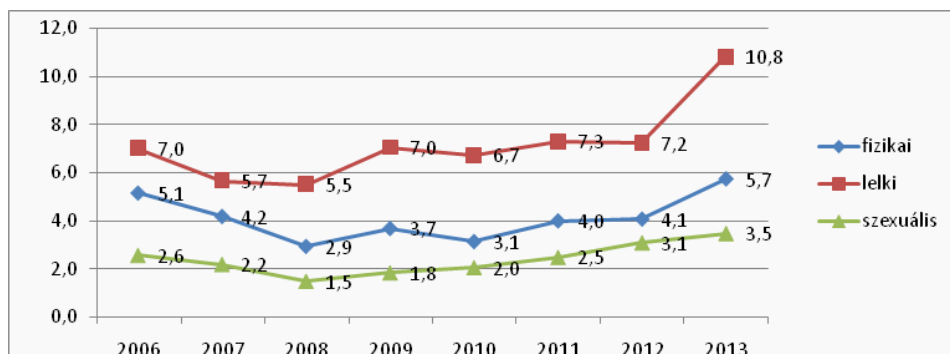
A táblázatból megállapítható, hogy a családon belüli bántalmazás tekintetében 2009-ről 2010-re a fizikailag és lelkileg bántalmazott gyermekek száma erőteljesebb csökkenést mutat, mint más években. Ennek az az oka, hogy 2010-ben a bántalmazásra vonatkozó adatkérés kiegészült a gyermek elhanyagolására vonatkozó adathelyekkel, amelynek fizikai és lelki típusait rögzítik az adatfelvevő gyermekjóléti szolgálatok, korábban a gyermek súlyos elhanyagolását a fizikai bántalmazáshoz



sorolták. Az elhanyagolás kérdésköre a gyermekjóléti szolgálatok kialakított gyakorlatainak ismerete nélkül nem értelmezhető megfelelően, ezért ezt az adatkört az elemzésből kihagytuk. Ugyancsak értelmezési kérdéseket vet fel magának a lelki bántalmazásnak a kategóriája is, amely átfedésben van a fizikai és a szexuális bántalmazással (minden fizikai és szexuális bántalmazás egyben lelki sérülést is eredményezhet), és ezt a halmozódást a közölt adatok tekintetében a szolgálatok gyakorlatának ismerete nélkül nem sikerülhet feloldani. Az viszont látható, hogy a családon belüli bántalmazásnál minden évben a lelki érinti a legtöbb gyermeket, családon kívül ennél több lehet a fizikai bántalmazást elszenvedők száma.

Az adatokból levonható másik következtetés, hogy a gyermekjóléti szolgálatok ügyfélkörében a családon belüli bántalmazás mindegyik típusa nagyobb volumenű, mint a családon kívüli, az alábbi ábra szerint.

1. ábra. A családon belüli bántalmazás nagyságrendje a családon kívülihez képest, bántalmazástípusok szerint (%)



Forrás: KSH, OSAP 1775-ös adatgyűjtés

Az ábra tehát azt mutatja, hogy az egyes években hányszor több bántalmazott gyermeket regisztráltak a gyermekjóléti szolgálatok a családon belül, mint azon kívül, az egyes bántalmazástípusok szerint. Pl. 2006-ban a fizikai bántalmazás 5,1-szer érintett több gyermeket a családon belül, mint kívül, 2013-ban 5,7-szer. A 2006–2013 évek átlagában a családon belül fizikailag bántalmazott gyermekek száma 4,1-szer, a lelkileg bántalmazottaké 7,2-szer, a szexuálisan bántalmazottaké 2,4-szer volt több, mint a családon kívül előfordult esetekben. Az adatok értelmezésénél azonban figyelembe kell venni, hogy ezek nem nagymintás reprezentatív adatgyűjtésből, hanem a gyermekjóléti szolgálatok tapasztalataiból származnak.

Hasonló mértéket kapunk, ha a családon belüli és kívüli erőszak által érintett gyermekek számát százalékos tekintetben vizsgáljuk a következő táblázat alapján. Az adatokból az állapítható meg, hogy a 2006–2013 évek átlagában a fizikailag bántalmazott gyermekek mintegy négyötödét a családon belül érintette ez a sors, a szexuálisan bántalmazottaknak pedig több, mint kétharmadát.



2. táblázat

Családon belüli és kívüli erőszak aránya a gyermekjóléti szolgálatoknál ellátott bántalmazott gyermekek körében (%)

Megnevezés	2006	2007	2008	2009	2010	2011	2012	2013	Átlag*
Fizikai bántalmazás									
Családon belül	83,7	80,6	74,5	78,6	75,7	79,9	80,2	85,1	79,8
Családon kívül	16,3	19,4	25,5	21,4	24,3	20,1	19,8	14,9	20,2
Összesen	100,0	100,0	100,0	100,0	100,0	100,0	100,0	100,0	100,0
Szexuális bántalmazás									
Családon belül	71,8	68,5	59,4	64,5	67,1	71,2	75,5	77,6	69,5
Családon kívül	28,2	31,5	40,6	35,5	32,9	28,8	24,5	22,4	30,5
Összesen	100,0	100,0	100,0	100,0	100,0	100,0	100,0	100,0	100,0

Forrás: KSH, OSAP 1775-ös adatgyűjtés

* 2006–2013 évek átlaga

Ezeknek az adatoknak az értelmezésére is vonatkozik, hogy a gyermekbántalmazás teljes kiterjedtségéről ismeretet nem adnak, csak a gyermekjóléti szolgálatok ügyfélköréből szerzett ismeretek regisztrációját tükrözik.

Az adatok vizsgálatából levonható harmadik következtetés, hogy a gyermekjóléti szolgálatok ügyfélkörében a tudomásra jutott bántalmazásra családon belül elsősorban a szülők részéről kerül sor.

3. táblázat

Családon belül fizikailag bántalmazott gyermekek a bántalmazók szerint (fő/%)

Megnevezés	2006	2007	2008	2009	2010	2011	2012	2013
Bántalmazott gyermekek száma (fő)								
Szülő által	3803	3780	3030	2710	1968	1948	1743	1782
Testvér által	305	284	255	219	196	177	91	90
Egyéb rokon, hozzátartozó által	853	334	283	234	250	191	197	181
Összesen	4961	4398	3568	3163	2414	2316	2031	2053
Aránya (%)								
Szülő által	76,7	85,9	84,9	85,7	81,5	84,1	85,8	86,8
Testvér által	6,1	6,5	7,1	6,9	8,1	7,6	4,5	4,4
Egyéb rokon, hozzátartozó által	17,2	7,6	7,9	7,4	10,4	8,2	9,7	8,8
Összesen	100,0	100,0	100,0	100,0	100,0	100,0	100,0	100,0

Forrás: KSH, OSAP 1775-ös adatgyűjtés



A családon belüli fizikai bántalmazásokkal kapcsolatban a szülők jelentősége az adatokból többféleképpen is tükröződik:

- megállapítható, hogy miközben a fizikai bántalmazásokat elszenvedett gyermekek száma összességében kevesebb lett (58,6%-kal), a szülők által bántalmazott gyermekek száma csökkent a legkisebb mértékben (53,1%-kal, miközben a testvérektől 70,5%, a rokonoktól, hozzátartozóktól eredő fizikai bántalmazások 78,8%-kal kevesebb gyermeket érintettek);
- a szülők aránya a legmagasabb a vizsgált időszakban a bántalmazók között, a 2006–2013 évek átlagában 83,9%-os, amely még növekvő trendet is mutat, miközben az egyéb rokonok, hozzátartozók, valamint a testvérek által elkövetett fizikai bántalmazásokkal érintett gyermekek aránya ezekben az években jóval kisebb, átlagosan csak 6,4 illetve 9,7% volt, tendenciájában hullámzóan, de 2006-hoz képest csökkenően.

A családon belül elkövetett szexuális bántalmazásból levonható következtetések a fizikaiaktól részben eltérnek.

4. táblázat
Családon belül szexuálisan bántalmazott gyermekek
a bántalmazók szerint (fő/%)

Megnevezés	2006	2007	2008	2009	2010	2011	2012	2013
Bántalmazott gyermekek száma (fő)								
Szülő által	199	157	139	116	136	124	161	163
Testvér által	39	19	9	12	29	23	17	24
Egyéb rokon, hozzátartozó által	91	83	79	94	92	105	87	101
Összesen	329	259	227	222	257	252	265	288
Aránya (%)								
Szülő által	60,5	60,6	61,2	52,3	52,9	49,2	60,8	56,6
Testvér által	11,9	7,3	4,0	5,4	11,3	9,1	6,4	8,3
Egyéb rokon, hozzátartozó által	27,7	32,0	34,8	42,3	35,8	41,7	32,8	35,1
Összesen	100,0	100,0	100,0	100,0	100,0	100,0	100,0	100,0

Forrás: KSH, OSAP 1775-ös adatgyűjtés

Bár a családon belül szexuálisan bántalmazott gyermekek esetében szintén a szülők aránya a legnagyobb a bántalmazók között (2006 és 2013 között átlagosan 56,8 %-os), ennek mértéke már jóval kisebb, mint a fizikai bántalmazás esetében, és a trendje sem emelkedik. A családon belüli szexuális erőszak terén kiemelkedő az egyéb rokonok, hozzátartozók szerepe, az általuk abúzust elszenvedett gyermekek



aránya a vizsgált években átlag 35,3%, kismértékben növekvő tendencia mellett. Az egyéb rokonok, hozzátartozók szerepe azért is kiemelkedő, mert miközben a gyermekjóléti szolgálatok egyre kevesebb bántalmazott gyermeket regisztrálnak, egyedül az ő cselekményeik következtében szexuális visszaélést elszenvedett gyermekek száma nőtt 2006-ról 2013-ra, még hozzá 11,0%-kal.

Mint ahogy már korábban megállapítottuk, családon kívüli bántalmazás a családon belüliéhez képest jóval kevesebb gyermeket érint a gyermekjóléti szolgálatok adatszolgáltatásában. Az adatközlés három személyi kört vesz figyelembe: (idegen) gyermek, felnőtt és intézményi munkatárs által elkövetett cselekményt. A fizikai erőszak elkövetőit az alábbi táblázat mutatja.

5. táblázat

Családon kívül fizikailag bántalmazott gyermekek a bántalmazók szerint (fő/%)

Megnevezés	2006	2007	2008	2009	2010	2011	2012	2013
Bántalmazott gyermekek száma (fő)								
Gyermek által	674	786	953	668	630	473	404	253
Felnőtt által	232	203	215	157	104	77	70	89
Intézmény munkatársa által	61	67	53	38	39	32	27	17
Összesen	967	1056	1221	863	773	582	501	359
Aránya (%)								
Gyermek által	69,7	74,4	78,1	77,4	81,5	81,3	80,6	70,5
Felnőtt által	24,0	19,2	17,6	18,2	13,5	13,2	14,0	24,8
Intézmény munkatársa által	6,3	6,3	4,3	4,4	5,0	5,5	5,4	4,7
Összesen	100,0	100,0	100,0	100,0	100,0	100,0	100,0	100,0

Forrás: KSH, OSAP 1775-ös adatgyűjtés

E tábla adataiból megállapítható, hogy a családon kívüli fizikai erőszakot leginkább egy másik gyermekkorú követ el. A vizsgált években átlagosan a fizikai gyermekbántalmazás valamivel több, mint háromnegyede nem a családhoz tartozó kiskorú terhére róható, idegen felnőtt ehhez képest kevesebb, mint ötödét hajtotta végre ezeknek a cselekményeknek.



Ezzel szemben a szexuális erőszak családon kívüli megvalósítása idegen felnőttekhez köthető leginkább: a vizsgált nyolc évben átlagosan az így bántalmazott gyermekek 60%-át a családon kívülálló felnőttkorúak követik el.

6. táblázat

Családon kívül szexuálisan bántalmazott gyermekek a bántalmazók szerint (fő/%)

Megnevezés	2006	2007	2008	2009	2010	2011	2012	2013
Bántalmazott gyermekek száma (fő)								
Gyermek által	56	36	60	44	51	34	30	23
Felnőtt által	69	76	92	75	59	66	52	58
Intézmény munkatársa által	4	7	3	3	16	2	4	2
Összesen	129	119	155	122	126	102	86	83
Aránya (%)								
Gyermek által	43,4	30,3	38,7	36,1	40,5	33,3	34,9	27,7
Felnőtt által	53,5	63,9	59,4	61,5	46,8	64,7	60,5	69,9
Intézmény munkatársa által	3,1	5,9	1,9	2,5	12,7	2,0	4,7	2,4
Összesen	100,0	100,0	100,0	100,0	100,0	100,0	100,0	100,0

Forrás: KSH, OSAP 1775-ös adatgyűjtés

Az intézmények munkatársai mind a fizikai, mind pedig a szexuális abúzusok körében csak viszonylag kis arányt képviselnek az elkövetői körben, előbbi típusnál a vizsgált évek átlagában 5,3, utóbbinál 4,4%-os arányt képviselnek a gyermekbántalmazásban.

A családon belüli bántalmazás együttes adatai

A gyermekjóléti szolgálatok rögzítik azt is, hogy a szolgáltató tevékenységük milyen megoldandó feladatokra irányult, illetve azt, hogy a kezelt családi problémákon belül hány gyermek volt érintett (a fő probléma szerint). Ez a gyermekekre vonatkozó adatsor, mint a következő táblázatból kitűnik, csak 2009 óta áll rendelkezésre, korábban csak a problémák halmozott számát rögzítette a statisztika.



7. táblázat
A gyermekjóléti szolgálatok által kezelt problémákkal érintett
gyermek száma (fő)

Kezelt probléma	2009	2010	2011	2012	2013
Anyagi (megélhetési, lakhatással összefüggő stb.)	27313	31124	31135	29771	28813
Gyermeknevelési	19635	23086	23615	23043	23114
Gyermekintézménybe beilleszkedési nehézség	10706	11854	13721	12219	10597
Magatartászavar, teljesítményzavar	15863	18500	21088	19509	16973
Családi konfliktus (szülők egymás közti, szülők-gyermek közti)	14184	15745	14965	14424	14433
Szülők vagy a család életvitele	18230	20636	22294	21696	22535
Szülői elhanyagolás	10553	13140	14007	14870	15520
Családon belüli bántalmazás (fizikai, szexuális, lelki)	4442	4946	4554	4448	3942
Fogyatékoság, retardáció	2386	2438	2278	2036	1916
Szenvedélybetegségek	3907	3908	3547	3308	3000
Összesen	127219	145377	151204	145324	140843

Forrás: KSH, OSAP 1775-ös adatgyűjtés

A táblázat adataiból témánk szempontjából szinte csak a családon belüli bántalmazás adatsorának van jelentősége. Ennek módszertani szempontból érdekessége, hogy a családon belüli erőszak három már tárgyalt típusát összegezve közli, és ez a végeredmény nem azonos a korábban elemzett, első táblánk adatainak az összegével. Mivel az eltérés okára nézve biztos útmutató számunkra nem ismeretes, a továbbiakban feltételezzük, hogy ebben a táblázatban minden családon belüli bántalmazással érintett gyermek csak egyszer szerepel, míg a korábban áttekintett 1. táblázatunkban a gyermekek halmozottan vannak jelen, tehát ott egy kiskorú több bántalmazástípusban is bekerülhetett.

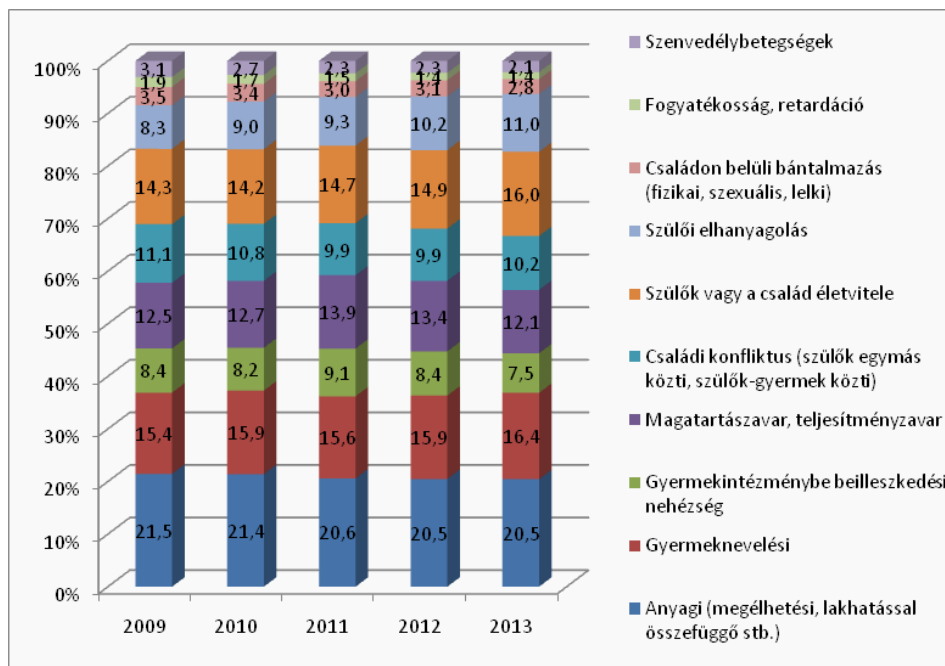
Az adatokból az állapítható meg, hogy a gyermekjóléti szolgálatok klienskörében, a szolgálatok által érzékelt problémák között a családon belüli erőszaknak a többihez képest nincs kiemelkedő szerepe – ez természetesen egyáltalán nem jelenti azt, hogy ez a jelenség elhanyagolható lenne. A 2009–2013 évek átlagában a kezelt



problémák által érintett gyermekek mintegy ötöde anyagi, megélhetési, lakhatási gondoktól szenved, ez az arány meglehetősen állandó, és egyben a legnagyobb volumenű. A klienskörbe tartozó gyermekek között a családon belüli erőszakkal érintett gyermekek aránya ezeknek az éveknek az átlagában 3,2%-os, és csökkenő trendet mutat. A lenti ábrából láthatóan ennél nagyobb a szülői elhanyagolás mértéke, ami átlag közel 10%-ot képvisel, és emelkedő tendenciát jelent, viszont az adatrögzítés gyakorlatának ismerete nélkül érvényességi kérdéseket vet fel.

2. ábra

A gyermekjóléti szolgálatok által kezelt problémákkal érintett gyermekek aránya (%)



Forrás: KSH, OSAP 1775-ös adatgyűjtés

Az OSAP adatok biztosítják a területi áttekintés lehetőségét. Ebben az esetben a következtetések levonásánál viszont fokozott óvatossággal kell eljárni, főleg az időpontok szerinti összehasonlításnál, mivel ugyanazon a területi egységen belül az egyes mutatószámok más-más személyekre, családokra vonatkozhatnak.



8. táblázat

Családon belüli bántalmazással érintett gyermekek száma (fizikai, szexuális, lelki)
a gyermekjóléti szolgálatoknál, településtípusok szerint (fő)

Településtípus	2010			2013		
	bántal- mazás- sal érint- tett	0-17 éves korú ^{a)}	10 ezer 0-17 éves korúra jutó bántal- almazott	bántal- mazás- sal érint- tett	0-17 éves korú ^{b)}	10 ezer 0-17 éves korúra jutó bántal- almazott
	gyermekek száma (fő)					
Budapest	918	266 186	34	816	269 145	30
Megyeszékhely	1021	355 493	29	838	338 730	25
Egyéb város	2250	594 341	38	1875	567 752	33
Község	757	581 935	13	413	558 794	7
Összesen	4946	1 797 955	28	3942	1 734 421	23

Forrás: KSH, OSAP 1775-ös adatgyűjtés

a) 2011. 01. 01-i népességadatok alapján

b) 2014. 01. 01-i népességadatok alapján

E táblázat adataiból azt állapíthatjuk meg, hogy a családon belüli gyermekbántalmazással – még a fővárost is megelőzve – elsősorban az egyéb városokban szembesülnek a gyermekjóléti szolgálatok munkatársai, és a jelenség a községekben lakó kiskorúakat érinti a legkevésbé, a statisztikai jelentésekből kimutathatóan.

Megyes-régiós összesítésben leginkább az a kérdés tehető fel, hogy vajon kimutathatók-e olyan területi egységek, amelyek családon belüli gyermekbántalmazással fokozottabban érintettnek tűnnek. Itt azonban nem csak az ökonómiai tévkövetkeztetés veszélyét kell figyelembe venni, hanem azt is, hogy a gyermekjóléti szolgálatok esetleg eltérő érzékenységgel kezelik a tapasztalt jelenségeket.



9. táblázat

Családon belüli bántalmazással érintett gyermekek száma (fizikai, szexuális, lelki)
a gyermekjóléti szolgálatoknál, megyék és régiók szerint (fő)

Megnevezés	2010			2013		
	bántalmazással érintett	0–17 éves korú ^{a)}	10 ezer 0–17 éves korúra jutó bántalmazott	bántalmazással érintett	0–17 éves korú ^{b)}	10 ezer 0–17 éves korúra jutó bántalmazott
	gyermekek száma (fő)					
Budapest	918	266 186	34	816	269 145	30
Pest	590	249 588	24	502	241 504	21
Közép-Magyarország	1508	515 774	29	1318	510 649	26
Fejér	122	77 066	16	139	73 326	19
Komárom-Esztergom	123	56 253	22	132	52 853	25
Veszprém	218	61 195	36	156	58 387	27
Közép-Dunántúl	463	194 514	24	427	184 566	23
Győr-Moson-Sopron	67	80 118	8	83	78 730	11
Vas	84	43 600	19	73	41 359	18
Zala	52	45 992	11	57	43 803	13
Nyugat-Dunántúl	203	169 710	12	213	163 892	13
Baranya	393	68 034	58	189	63 696	30
Somogy	143	56 178	25	80	53 320	15
Tolna	97	40 180	24	95	38 364	25
Dél-Dunántúl	633	164 392	39	364	155 380	23
Borsod-Abaúj- Zemplén	378	137 576	27	223	131 193	17
Heves	75	55 594	13	65	53 708	12
Nógrád	41	36 309	11	53	34 199	15
Észak-Magyarország	494	229 479	22	341	219 100	16
Hajdú-Bihar	493	105 127	47	242	100 634	24
Jász-Nagykun-Szolnok	178	71 896	25	221	68 628	32
Szabolcs-Szatmár- Bereg	363	118 795	31	232	114 783	20
Észak-Alföld	1034	295 818	35	695	284 045	24
Bács-Kiskun	338	94 465	36	284	90 245	31
Békés	150	61 896	24	147	58 932	25
Csongrád	123	71 907	17	153	67 612	23
Dél-Alföld	611	228 268	27	584	216 789	27
Összesen	4946	1 797 955	28	3942	1 734 421	23

Forrás: KSH, OSAP 1775-ös adatgyűjtés

a) 2011. 01. 01-i népszámlálás alapján

b) 2014. 01. 01-i népszámlálás alapján



A 10 ezer 0–17 éves korúra jutó bántalmazott gyermekek adataiból azt állapíthatjuk meg, hogy 2010-ben Baranya megyében találkoztak a gyermekjóléti szolgálatok munkatársai kiugróan sok ilyen esettel, ezen kívül Hajdú-Bihar, Bács-Kiskun és Veszprém megyékben történtek még ilyen esetek viszonylag nagy számban. Viszont 2013-ban kiugró értékkel nem találkozunk a megyéknél a vizsgált mutató tekintetében: legtöbb családon belüli erőszakot Jász-Nagykun-Szolnok megye könyvelhetett el, és a leggyakoribb előfordulású megyék között Budapest szerepel még Bács-Kiskun és Baranya mellett, a gyermekjóléti szolgálatok adatközlései szerint.

Összegzés

A gyermekbántalmazás tekintetében rendelkezésre állnak a gyermekjóléti szolgálatok által rögzített adatok, amelyeket a KSH gyűjt be ezektől a szervezetektől, ezután professzionális módon adatbázist alakít ki, amelyek adatátvitel, adatbáziskezelés, és elemzési lehetőség birtokában feldolgozhatóvá válnak. A kinyerhető információk a gyermekjóléti szolgálatok adatrögzítési gyakorlatát és klienskörét jelenítik meg. Azt, hogy ezek mennyire általánosíthatók, csak további kutatások tisztázhatják. Az információk részletezésének egy további lehetséges módja lehetne a gyermekjóléti szolgálatok adatfelvételi rendszerének kibővítése.

A gyermekbántalmazással kapcsolatosan a gyermekjóléti szolgálatok statisztikai adatszolgáltatásából az alábbi következtetéseket lehet megtenni.

A bántalmazott gyermekek száma összességében csökken a statisztikai kimutatók szerint.

A legtöbb bántalmazott gyermek lelki sérülést szenved el, illetve azt is.

A legtöbb erőszak a gyermeket családon belül éri, leginkább a szülőktől.

A családon belüli erőszak a gyermekjóléti szolgálatok klienskörébe tartozó gyermekek között összességében kicsi, de nem elhanyagolható arányt képvisel, valamennyi kezelt problémát, illetve az ezekben érintett gyermekeket tekintve.

Az adatok értelmezésénél figyelembe kell venni, hogy a rendelkezésre álló információk alapján nem egyértelmű az adatok halmozódása, nem lehet tudni, hogy a bántalmazás három típusa között mennyire van átfedés, pl. lelkileg bántalmazottak között vannak-e olyanok, akik egyben fizikai és/vagy szexuális bántalmazást is elszenvednek. A területi adatok értelmezését befolyásolja az aggregált jelleg és az egyes gyermekjóléti szolgálatok működésének, problémaérzékenységének esetleges eltérései.



Irodalom

- Herczog Mária (2009): A családon belüli erőszak jelentésváltozásai és helyzete Magyarországon. In: Nagy Ildikó – Pongrácz Tiborné (szerk.): Szerepváltozások: Jelentés a nők és férfiak helyzetéről. TÁRKI: 197–210. <http://www.tarki.hu/hu/publications/CGR/2009/index.html> (Utolsó letöltés: 2016.11.15.)
- Kézikönyv a gyermekjóléti szolgáltatást nyújtók számára a gyermekekkel szembeni rossz bánásmóddal kapcsolatos esetek ellátáshoz és kezeléséhez (2006): Módszertani Gyermekjóléti Szolgálatok Országos Egyesülete, Budapest http://www.nefmi.gov.hu/letolt/kozokt/bantalmazas_kezikonyv_080409.pdf (Utolsó letöltés: 2016.11.15.)
- Papházi Tibor (2015): A gyermekjóléti szolgálatok a statisztika tükrében. In: Rácz Andrea (szerk.): A gyermekjóléti szolgálatok feladatellátásának értékelő elemzése országos szinten. (Műhelytanulmány.) Rubeus Egyesület, Budapest: 6–44. <http://rubeus.hu/wp-content/uploads/2015/07/a-gyermekjoleti-szolgالاتok-feladatellatasanak-ertekelo-elemzese-oroszagos-szinten.pdf> (Utolsó letöltés: 2016.11.15.)
- Papházi Tibor (2014): Állam és család a gyermekvédelmi gondoskodásban. A gyermekvédelmi intézményrendszer statisztikai áttekintése. In: Rácz Andrea (szerk.): Jó szülő-e az állam? A corporate parenting terminus gyakorlatban való megjelenése. Rubeus Egyesület, Budapest: 167–214. http://rubeus.hu/wp-content/uploads/2014/05/CPnemzetkozi_2014_final.pdf (Utolsó letöltés: 2016.11.15.)
- Papházi Tibor – Szikulai István (2008): Gyermekvédelem és statisztika. Kapocs 39: 90–104. http://www.ncsszi.hu/kapocs-folyoirat-1_12/kapocs-2008-2_23/kapocs-vii-evf.-evzaro-szam-%2839%29-4_107 (Utolsó letöltés: 2016.11.15.)