

Új megoldás állatok altatására

Írta: Bárdos Edit műtősnő

Kutyákon végzett nagyobb műtétek aethernarcosisban történnek. A kérdés, hogy ki fog altatni, sokszor felmerülő probléma, egyrészt az orvosok nagy elfoglaltsága miatt, másrészt betegség, helyettesítés következtében.

Igy jutottam arra a gondolatra, hogy az altatást meg kell oldanunk altató személy mellőzésével.

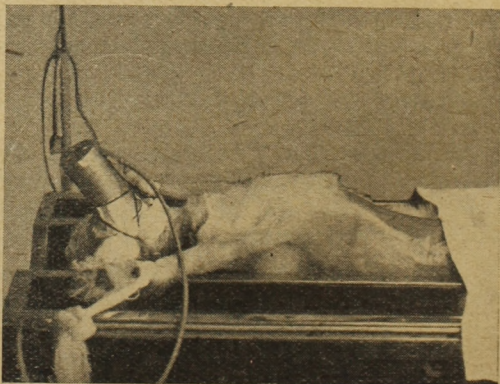
A következő eljárást dolgoztam ki:

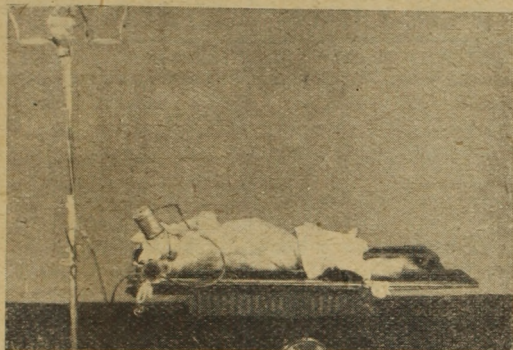
Az aethert sterilizált transfúziós szerelékbe öntöm, így a szerelék műtét közben kezelni tudom. A drainsőbe jól átjárható, rövid, nagylumenű punctióst tűt helyezek, amelyet bevezetek az állalam szerkesztett és már ismertetett állat-altatókosár (L.: Katonaorvosi Szemle, 1956. VII. sz. 618. o.) középső részébe, amely a gaze-t tartalmazza s amely egyben rögzíti is a drainsövet.

Az altatókosarat elhasznált gumikesztyűk széléről levett erős gumipere-mekkel rögzítem az állat fejéhez, oly módon, hogy három ilyen gumikarikát egymásba fűzök, az első és a harmadikat az altatókosárra helyezem, míg a második karikát átvezetem az állat fején.

Altatás: A Hoffmann-szorító kezelésével szabályozom az altatást.

1. Az altatás megindításakor a cseppszámot alacsonyra szabályozom, majd
2. fokozatosan növelem, ha az altatást mélyíteni akarom.
3. Felületes altatásnál ismét csökkentem a cseppszámot.
4. Szükség esetén az altatást beszüntetem a Hoffmann-szorító elzárásával.





Cseptransfúziós szerelékkel altatott kutya laparotomia előtt.

Az eljárás előnye:

1. Altató személy feleslegessé válik.
2. Az altatás mélysége, az aragolt aether mennyisége pontosan ellenőrizhető.
3. Aether-megtakarítást jelent.

A fent leírt új altatási módszert az MNKK kísérleti műtőjében 1958 júniusa óta minden esetben sikerrel alkalmaztuk (laparotomiáknál, thyreoidectomiáknál stb.).

Az újítást az M. N. K. K. Újító Bizottság^a elfogadta és jutalomban részesítette.

Э. Бардош операционная сестра:

НОВАЯ МЕТОДИКА ДЛЯ НАРКОТИЗИРОВАНИЯ ЭКСПЕРИМЕНТАЛЬНЫХ ЖИВОТНЫХ

В основном методика состоит из эфирного наркоза с помощью арматуры к капельной трансфузии. Арматура вводится в маску для наркоза животного (при длительных операциях произведенных на собаках). Регулирование наркоза производится жгутом Гофмана.

E. Bárdos, Assistentin:

NEUES NARKOSE-VERFAHREN BEI TIERE

Bei an Hunden ausgeführten, länger dauernden Eingriffen hat sich Äther bewährt, das mit Hilfe eines Transfusionsgerätes in den Narkosekorb eingeführt und mit der Hoffmannschen Klemme dosiert wurde.