

## Beiträge zur Kenntnis der Schwebfliegenfauna des Thüringen-Waldes (Diptera: Syrphidae)

SÁNDOR TÓTH

ABSTRACT: Hoverflies were collected in Thüringen-Mts. during the period of 19-30 May 1976. The time of years was favourable for collection, as 1186 specimens of 107 species were taken.

### Einleitung

Seit Rapps zusammenfassender Darstellung der Dipterenfauna Thüringens aus dem Jahre 1942 (RAPP 1942) neuere Publikation zur Schwebfliegenfauna des Thüringens fehlen.

Der Autor hielt sich als Gast von Herrn Direktor W. Zimmermann (Museum der Natur Gotha) von 19.-30. Mai 1976 in Gotha. Er nutzte verschiedene Exkursionen in die Umgebung von Gotha, vor allem im Thüringer-Wald um Schwebfliegen zu sammeln. Die Zeit, die an den meisten Fundorten zur Verfügung stand umfasste jeweils nur wenige Stunden. Doch wurde vom Verfasser im Untersuchungsgebiet 1186 Syrphiden Exemplare gefangen, die insgesamt 107 Arten gehören. Das ist etwa ein Viertel der in Deutschland vorkommenden Schwebfliegen. Von faunistischen Interesse sind folgenden drei Arten: *Chalcosyrphus valgus* (GMELIN, 1790), *Sphaerophoria loewi* ZETTERSTEDT, 1843, *Sphaerophoria shirchan* VIOLOVITS, 1957.

Unter den erfassten Syrphiden erwiesen sich *Cheilosia albitarsis*, *Melanostoma mellinum*, *Rhingia campestris*, *Chrysogaster lucida*, *Platycheirus tarsalis*, *Melanostoma scalare*, *Parasyrphus annulatus*, *Dasysyrphus lunulatus*, *Syrphus torvus*, *Pipiza quadrimaculata*, *Eoseristalis pertinax*, *Platycheirus ovalis* und *Cheilosia lenis*, als häufigste Arten. Sie machen zusammen 50,6% des gesamten Fanges aus. Dagegen sind 25 Arten jeweils nur 1, und 15 Arten 2 Individuen vertreten.

Die folgenden Arten geben zu Rapps Arbeit (RAPP 1942) neue Nachweise über die Schwebfliegenfauna Thüringens:

1. *Brachyopa pilosa* COLLIN, 1939.
2. *Brachyopa testacea* (FALLÉN, 1817)
3. *Cheilosia bergenstammi* BECKER, 1894
4. *Cheilosia fraterna* (MEIGEN, 1830)
5. *Cheilosia lenis* (BECKER, 1894)
6. *Cheilosia melanura* (BECKER, 1894)
7. *Cheilosia semifasciata* (BECKER, 1894)
8. *Dasysyrphus friuliensis* (VAN der GOOT, 1960)
9. *Heringia senilis* Sack, 1938
10. *Merodon constans* (ROSSI, 1794)
11. *Neocnemon pubescens* (DELUCCI & PSCHORN-WALCHER, 1955)
12. *Pipizella divicoi* (GOELDLIN de TIEFENAU, 1974)
13. *Platycheirus ovalis* (BECKER, 1921)
14. *Platycheirus tarsalis* (SCHUMMEL, 1837)
15. *Sphaerophoria shirchan* VIOLOVITS, 1957
16. *Sphaerophoria virgata* GOELDLIN de TIEFENAU, 1974

Das gesammelte Material, welches am Matra Museum zu Gyöngyös (Ungarn) aufbewahrt wird, stammt von folgenden Orten:

Eisenach  
Gotha: Grosser Seeberg  
Gotha: Kleiner Seeberg  
Leutersdorf  
Sättelstädt  
Sättelstädt: Hörselberg

Schleusingen  
Schwarzburg  
Tabarz  
Tabarz: Grosser Inselsberg  
Tambach-Dietharz

### Danksagung

Ich danke Herrn Claus Claussen (Flensburg) für die Bestimmung von einigen Syrphiden und eine Vielzahl wichtiger Hinweise. Herrn Direktor Wolfgang Zimmermann (Museum der Natur Gotha) schulde ich Dank für die Einladung und für die Unterhaltungsmöglichkeiten in Gotha.

### Aufzählung der gesammelten Arten

*Baccha elongata* (FABRICIUS, 1775)

Tabarz, 30.V.1976, 1 ♀.

*Melanostoma mellinum* (LINNAEUS, 1758)

Gotha, Kleiner Seeberg, 19.V.1976, 1 ♂ 3 ♀♀ – Leutersdorf, 21.V.1976, 2 ♂♂ 2 ♀♀ – Sättelstädt, 29.V.1976, 4 ♂♂ 4 ♀♀ – Sättelstädt, Hörselberg, 29.V.1976, 2 ♀♀ – Schleusingen, 21.V.1976, 1 ♀ – Schwarzburg, 25.V.1976, 4 ♂♂ 12 ♀♀ – Tabarz, 30.V.1976, 7 ♂♂ 6 ♀♀ – Tabarz, Grosser Inselsberg, 23.V.1976, 15 ♂♂ 26 ♀♀ – Tambach-Dietharz, 24.V.1976, 15 ♂♂ 6 ♀♀.

*Melanostoma scalare* (FABRICIUS, 1794)

Gotha, Kleiner Seeberg, 19.V.1976, 6 ♀♀ – Sättelstädt, 29.V.1976, 4 ♂♂ 2 ♀♀ – Sättelstädt, Hörselberg, 29.V.1976, 3 ♂♂ 1 ♀ – Schwarzburg, 25.V.1976, 2 ♀♀ – Tabarz, 30.V.1976, 3 ♂♂ 7 ♀♀ – Tabarz, Grosser Inselsberg, 23.V.1976, 3 ♂♂ 11 ♀♀ – Tambach-Dietharz, 24.V.1976, 1 ♀.

*Platycheirus clypeatus* (MEIGEN, 1822)

Gotha, Kleiner Seeberg, 19.V.1976, 1 ♂ 3 ♀♀ – Leutersdorf, 21.V.1976, 1 ♂ 5 ♀♀ – Sättelstädt, 29.V.1976, 1 ♂ – Schleusingen, 21.V.1976, 3 ♂♂ 4 ♀♀ – Schwarzburg, 25.V.1976, 1 ♂ 1 ♀ – Tabarz, Grosser Inselsberg, 23.V.1976, 1 ♂ 1 ♀ – Tambach-Dietharz, 24.V.1976, 1 ♀.

*Platycheirus cyaneus* (MÜLLER, 1764)

Gotha, Kleiner Seeberg, 19.V.1976, 1 ♀ – Leutersdorf, 21.V.1976, 1 ♂ – Sättelstädt, 29.V.1976, 1 ♂ 3 ♀♀ – Schwarzburg, 25.V.1976, 1 ♂ – Tabarz, 30.V.1976, 2 ♀♀ – Tabarz, Grosser Inselsberg, 23.V.1976, 2 ♂♂ 4 ♀♀.

*Platycheirus manicatus* (MEIGEN, 1822)

Gotha, Kleiner Seeberg, 19.V.1976, 1 ♂ – Leutersdorf, 21.V.1976, 2 ♂♂ 2 ♀♀ – Schleusingen, 21.V.1976, 4 ♂♂ – Schwarzburg, 25.V.1976, 1 ♀ – Tabarz, 30.V.1976, 1 ♀ – Tabarz, Grosser Inselsberg, 23.V.1976, 1 ♀.

*Platycheirus ovalis* (BECKER, 1921)

Tabarz, 30.V.1976, 2 ♂♂ 12 ♀♀ – Tabarz, Grosser Inselsberg, 23.V.1976, 5 ♂♂ 7 ♀♀.

*Platycheirus peltatus* (MEIGEN, 1822)

Gotha, Kleiner Seeberg, 19.V.1976, 1 ♀ – Sättelstädt, 29.V.1976, 1 ♀ – Schleusingen, 21.V.1976, 1 ♀ – Schwarzburg, 25.V.1976, 2 ♂♂ – Tabarz, Grosser Inselsberg, 23.V.1976, 1 ♀.

*Platycheirus tarsalis* (SCHUMMEL, 1837)

Tabarz, 30.V.1976, 3 ♂♂ 11 ♀♀ – Tabarz, Grosser Inselsberg, 23.V.1976, 18 ♂♂ 16 ♀♀.

*Chrysotoxum arcuatum* (LINNAEUS, 1758)

Tabarz, 30.V.1976, 4 ♂♂ 5 ♀♀ – Tabarz, Grosser Inselsberg, 23.V.1976, 1 ♂ 5 ♀♀ – Tambach-Dietharz, 24.V.1976, 1 ♀.

*Chrysotoxum vernale* LOEW, 1841

Sättelstädt, Hörselberg, 29.V.1976, 2 ♂♂.

*Syrphus ribesii* (LINNAEUS, 1758)

Gotha, Kleiner Seeberg, 19.V.1976, 1 ♂ – Sättelstädt, 29.V.1976, 2 ♂♂ – Tabarz, 30.V.1976, 1 ♂ – Tabarz, Grosser Inselsberg, 23.V.1976, 1 ♂ 1 ♀.

*Syrphus torvus* OSTEN SACKEN, 1875

Gotha, Kleiner Seeberg, 19.V.1976, 1 ♀ – Sättelstädt, 29.V.1976, 1 ♂ 5 ♀♀ – Schwarzburg, 25.V.1976, 7 ♂♂ 2 ♀♀ – Tabarz, 30.V.1976, 4 ♂♂ 5 ♀♀ – Tabarz, Grosser Inselsberg, 23.V.1976, 2 ♂♂ 7 ♀♀ – Tambach-Dietharz, 24.V.1976, 1 ♀.

*Syrphus vitripennis* MEIGEN, 1822

Sättelstädt, 29.V.1976, 1 ♂ 1 ♀ – Tabarz, 30.V.1976, 2 ♂♂.

*Epistrophe eligans* (HARRIS, 1780)

Gotha, Kleiner Seeberg, 19.V.1976, 2 ♂♂ – Sättelstädt, 29.V.1976, 9 ♂♂ – Sättelstädt, Hörselberg, 29.V.1976, 1 ♀.

*Epistrophe euchroma* (KOWARZ, 1885)

Sättelstädt, Hörselberg, 29.V.1976, 1 ♂ – Tabarz, Grosser Inselsberg, 23.V.1976, 1 ♂.

*Epistrophe melanostomoides* (STROBL, 1880)

Sättelstädt, 29.V.1976, 1 ♂ – Sättelstädt, Hörselberg, 29.V.1976, 7 ♂♂ 2 ♀♀.

*Epistrophe ochrostoma* (ZETTERSTEDT, 1849)

Sättelstädt, Hörselberg, 29.V.1976, 1 ♂ – Tabarz, Grosser Inselsberg, 23.V.1976, 5 ♂♂ 4 ♀♀.

*Metasyrphus latifasciatus* (MACQUART, 1929)

Sättelstädt, 29.V.1976, 1 ♂ – Tabarz, Grosser Inselsberg, 23.V.1976, 1 ♂.

*Dasysyrphus friuliensis* (VAN DER GOOT, 1960)

Sättelstädt, 29.V.1976, 1 ♀ – Tabarz, Grosser Inselsberg, 23.V.1976, 3 ♂♂ 1 ♀.

*Dasysyrphus tricinctus* (FALLÉN, 1817)

Schwarzburg, 25.V.1976, 1 ♂ 1 ♀ – Tabarz, Grosser Inselsberg, 23.V.1976, 1 ♀.

*Dasysyrphus lunulatus* (MEIGEN, 1822)

Sättelstädt, 29.V.1976, 1 ♂ 5 ♀♀ – Schwarzburg, 25.V.1976, 6 ♂♂ 13 ♀♀ – Tabarz, 30.V.1976, 5 ♂♂ 2 ♀♀ – Tabarz, Grosser Inselsberg, 23.V.1976, 3 ♂♂ 5 ♀♀ – Tambach-Dietharz, 24.V.1976, 1 ♂.

*Dasysyrphus venustus* (MEIGEN, 1822)

Gotha, Kleiner Seeberg, 19.V.1976, 4 ♀♀ – Schwarzburg, 25.V.1976, 3 ♀♀ – Tabarz,

30.V.1976, 1 ♂ 1 ♀ – Tabarz, Grosser Inselsberg, 23.V.1976, 2 ♂♂ 2 ♀♀ – Tambach-Dietharz, 24.V.1976, 1 ♂.

*Leucozona lucorum* (LINNAEUS, 1758)

Gotha, Grosser Inselsberg, 19.V.1976, 2 ♀♀ – Sättelstädt, Hörselberg, 29.V.1976, 1 ♂ – Schwarzburg, 25.V.1976, 1 ♀ – Tabarz, 30.V.1976, 1 ♂ 2 ♀♀ – Tabarz, Grosser Inselsberg, 30.V.1976, 1 ♂.

*Parasyrphus annulatus* (ZETTERSTEDT, 1838)

Sättelstädt, 29.V.1976, 28 ♂♂ 2 ♀♀ – Schwarzburg, 25.V.1976, 8 ♂♂ – Tabarz, 30.V.1976, 2 ♀♀ – Tabarz, Grosser Inselsberg, 23.V.1976, 1 ♂ 1 ♀.

*Parasyrphus lineola* (ZETTERSTEDT, 1843)

Schwarzburg, 25.V.1976, 2 ♀♀ – Tabarz, 30.V.1976, 2 ♀♀ – Tabarz, Grosser Inselsberg, 23.V.1976, 2 ♂♂ 6 ♀♀ – Tambach-Dietharz, 24.V.1976, 2 ♂♂ 1 ♀.

*Parasyrphus punctulatus* (VERRALL, 1873)

Tabarz, Grosser Inselsberg, 23.V.1976, 1 ♀.

*Parasyrphus vittiger* (ZETTERSTEDT, 1843)

Tabarz, 30.V.1976, 1 ♂.

*Xanthogramma festivum* (LINNAEUS, 1758)

Gotha, Kleiner Seeberg, 19.V.1976, 1 ♂ – Leutersdorf, 21.V.1976, 1 ♂.

*Megasyrphus erraticus* (LINNAEUS, 1758)

Tabarz, 30.V.1976, 1 ♂ – Tabarz, Grosser Inselsberg, 23.V.1976, 1 ♂.

*Melisaeva cinctella* (ZETTERSTEDT, 1843)

Schwarzburg, 25.V.1976, 6 ♂♂ 1 ♀ – Tabarz, 30.V.1976, 3 ♂♂ 4 ♀♀ – Tabarz, Grosser Inselsberg, 23.V.1976, 2 ♂♂ 7 ♀♀.

*Sphaerophria menthastri* (LINNAEUS, 1758)

Sättelstädt, 29.V.1976, 7 ♂♂ 3 ♀♀ – Tabarz, Grosser Inselsberg, 23.V.1976, 2 ♀♀ – Tambach-Dietharz, 24.V.1976, 1 ♂ 2 ♀♀.

*Sphaerophoria loewi* ZETTERSTEDT, 1843

Tabarz, 30.V.1976, 2 ♂♂.

*Sphaerophoria rueppelli* (WIEDEMANN, 1830)

Tabarz, Grosser Inselsberg, 23.V.1976, 1 ♀.

*Sphaerophoria scripta* (LINNAEUS, 1758)

Gotha, Kleiner Seeberg, 19.V.1976, 6 ♂♂ – Leutersdorf, 21.V.1976, 3 ♂♂ – Sättelstädt, 29.V.1976, 3 ♀♀ – Schleusingen, 21.V.1976, 3 ♀♀ – Tambach-Dietharz, 24.V.1976, 2 ♂♂.

*Sphaerophoria shirchan* VIOLOVITS, 1957

Tabarz, 30.V.1976, 1 ♂.

*Sphaerophoria virgata* GOELDLIN DE TIEFENAU, 1974

Sättelstädt, 29.V.1976, 4 ♂♂ – Schwarzburg, 25.V.1976, 9 ♂♂ 3 ♀♀ – Tabarz, Grosser Inselsberg, 23.V.1976, 4 ♂♂.

*Microdon eggeri* MIK, 1897

Sättelstädt, 29.V.1976, 1 ♀.

*Pipiza bimaculata* MEIGEN, 1822

Sättelstädt, 29.V.1976, 1 ♀.

*Pipiza festiva* MEIGEN, 1822

Tabarz, Grosser Inselsberg, 23.V.1976, 1 ♀.

*Pipiza luteitarsis* ZETTERSTEDT, 1843

Tabarz, 30.V.1976, 1 ♂.

*Pipiza noctiluca* (LINNAEUS, 1758)

Gotha, Kleiner Seeberg, 19.V.1976, 1 ♀ – Schwarzburg, 25.V.1976, 1 ♀.

*Pipiza quadrimaculata* (PANZER, 1804)

Sättelstädt, 29.V.1976, 4 ♂ 6 ♀♀ – Schwarzburg, 25.V.1976, 8 ♂ 1 ♀ – Tabarz, 30.V.1976, 1 ♀ – Tabarz, Grosser Inselsberg, 23.V.1976, 11 ♂♂.

*Heringia heringi* (ZETTERSTEDT, 1843)

Gotha, Kleiner Seeberg, 19.V.1976, 1 ♀.

*Heringia Senilis* SACK, 1938

Tabarz, 30.V.1976, 1 ♂.

*Pipizella divicoi* (GOELDLIN DE TIEFENAU, 1974)

Gotha, Kleiner Seeberg, 19.V.1976, 1 ♂.

*Pipizella viduata* (LINNAEUS, 1758)

Gotha, Kleiner Seeberg, 19.V.1976, 1 ♂ 1 ♀ – Sättelstädt, 29.V.1976, 1 ♂ – Sättelstädt, Hörselberg, 29.V.1976, 1 ♂ 3 ♀♀ – Schwarzburg, 25.V.1976, 1 ♂.

*Neocnemodon fulvimanus* (ZETTERSTEDT, 1843)

Tabarz, Grosser Inselsberg, 23.V.1976, 1 ♂ 3 ♀♀.

*Neocnemodon pubescens* (DELUCCHI & PSCHORN-WALCHER, 1955)

Tabarz, 30.V.1976, 1 ♂ – Tabarz, Grosser Inselsberg, 23.V.1976, 7 ♀♀.

*Cheilosia albipila* MEIGEN, 1838

Gotha, Kleiner Seeberg, 19.V.1976, 1 ♀.

*Cheilosia albitarsis* (MEIGEN, 1822)

Eisenach, 22.V.1976, 2 ♂ 3 ♀♀ – Gotha, Kleiner Seeberg, 19.V.1976, 7 ♂♂ – Sättelstädt, 29.V.1976, 9 ♂ 16 ♀♀ – Schleusingen, 21.V.1976, 9 ♂ 6 ♀♀ – Schwarzburg, 25.V.1976, 16 ♂ 13 ♀♀ – Tabarz, 30.V.1976, 1 ♂ 1 ♀ – Tabarz, Grosser Inselsberg, 23.V.1976, 4 ♂ 2 ♀♀ – Tambach-Dietharz, 24.V.1976, 3 ♂♂.

*Cheilosia antiqua* (MEIGEN, 1822)

Gotha, Kleiner Seeberg, 19.V.1976, 2 ♂♂.

*Cheilosia barbata* LOEW, 1857

Sättelstädt, 29.V.1976, 1 ♂ – Schwarzburg, 25.V.1976, 1 ♂ 2 ♀♀ – Tabarz, Grosser Inselsberg, 2 ♂♂.

*Cheilosia bergenstammi* BECKER, 1894

Sättelstädt, Hörselberg, 29.V.1976, 1 ♀, det. C. Claussen.

*Cheilosia canicularis* (PANZER, 1801)

Gotha, Kleiner Seeberg, 19.V.1976, 1 ♀ – Sättelstädt, 29.V.1976, 1 ♂ 9 ♀♀ – Schwarzburg, 25.V.1976, 5 ♂ 1 ♀.

*Cheilosia chloris* (MEIGEN, 1822)

Gotha, Kleiner Seeberg, 19.V.1976, 2 ♂♂ – Tambach-Dietharz, 24.V.1976, 1 ♀.

*Cheilosia conops* (BECKER, 1894)

Sättelstädt, 29.V.1976, 1 ♀.

*Cheilosia flavipes* (PANZER, 1798)

Gotha, Kleiner Seeberg, 19.V.1976, 3 ♂♂ 4 ♀♀ – Tabarz, Grosser Inselsberg, 23.V.1976, 2 ♂♂.

*Cheilosia fraterna* (MEIGEN, 1830)

Tabarz, Grosser Inselsberg, 23.V.1976, 1 ♂, det. C. Claussen.

*Cheilosia frontalis* LOEW, 1857

Tabarz, Grosser Inselsberg, 23.V.1976, 1 ♀.

*Cheilosia honesta* RONDANI, 1868

Sättelstädt, 29.V.1976, 1 ♀ – Schwarzburg, 25.V.1976, 1 ♂.

*Cheilosia lenis* (BECKER, 1894)

Tabarz, 30.V.1976, 1 ♂ – Tabarz, Grosser Inselsberg, 23.V.1976, 16 ♂♂ 8 ♀♀.

*Cheilosia melanura* (BECKER, 1894)

Tabarz, 30.V.1976, 1 ♂ 1 ♀ – Tabarz, Grosser Inselsberg, 23.V.1976, 2 ♂♂ 1 ♀.

*Cheilosia nasutula* BECKER, 1894

Eisenach, 22.V.1976, 3 ♂♂ 1 ♀ – Gotha, Kleiner Seeberg, 19.V.1976, 2 ♂♂ – Sättelstädt, Hörselberg, 29.V.1976, 1 ♂ – Schwarzburg, 25.V.1976, 1 ♂ 1 ♀ – Tabarz, 30.V.1976, 3 ♂♂ – Tabarz, Grosser Inselsberg, 23.V.1976, 4 ♂♂ 5 ♀♀ – Tambach-Dietharz, 24.V.1976, 2 ♀♀.

*Cheilosia nigripes* (MEIGEN, 1822)

Sättelstädt, 29.V.1976, 1 ♂.

*Cheilosia pagana* (MEIGEN, 1822)

Gotha, Kleiner Seeberg, 19.V.1976, 2 ♀♀ – Sättelstädt, 29.V.1976, 3 ♂♂ 3 ♀♀ – Schwarzburg, 25.V.1976, 1 ♂ 3 ♀♀ – Tabarz, 30.V.1976, 2 ♀♀.

*Cheilosia praecox* (ZETTERSTEDT, 1843)

Gotha, Kleiner Seeberg, 19.V.1976, 1 ♂.

*Cheilosia pubera* (ZETTERSTEDT, 1838)

Sättelstädt, Hörselberg, 29.V.1976, 1 ♂ – Tabarz, 30.V.1976, 2 ♂♂ 2 ♀♀ – Tabarz, Grosser Inselsberg, 23.V.1976, 2 ♂♂ 1 ♀ – Tambach-Dietharz, 24.V.1976, 2 ♂♂.

*Cheilosia rufipes* (PREYSSLER, 1793)

Tabarz, Grosser Inselsberg, 23.V.1976, 1 ♂.

*Cheilosia semifasciata* (BECKER, 1894)

Gotha, Kleiner Seeberg, 19.V.1976, 10 ♂♂.

*Cheilosia variabilis* (PANZER, 1798)

Eisenach, 22.V.1976, 1 ♂ – Gotha, Kleiner Seeberg, 19.V.1976, 9 ♂♂ – Sättelstädt, 29.V.1976, 1 ♂ – Schwarzburg, 25.V.1976, 1 ♂ – Tabarz, 30.V.1976, 7 ♂♂ – Tabarz, Grosser Inselsberg, 23.V.1976, 4 ♂♂.

*Cheilosia vernalis* (FALLÉN, 1817)

Gotha, Kleiner Seeberg, 19.V.1976, 1 ♀ – Sättelstädt, 29.V.1976, 1 ♂.

*Cheilosia vulpina* (MEIGEN, 1822)

Sättelstädt, Hörselberg, 29.V.1976, 1 ♂.

*Rhingia campestris* MEIGEN, 1822

Eisenach, 22.V.1976, 1 ♀ – Gotha, Kleiner Seeberg, 19.V.1976, 5 ♂♂ 22 ♀♀ – Sättelstädt, 29.V.1976, 8 ♂♂ 7 ♀♀ – Sättelstädt, Hörselberg, 29.V.1976, 2 ♂♂ 4 ♀♀ – Schleusingen, 21.V.1976, 1 ♀ – Schwarzburg, 25.V.1976, 2 ♀♀ – Tabarz, 30.V.1976, 2 ♂♂.

*Neoascia annexa* (MÜLLER, 1776)

Schwarzburg, 25.V.1976, 1 ♂ – Tabarz, 30.V.1976, 2 ♂♂ 2 ♀♀.

*Neoascia interrupta* (MEIGEN, 1822)

Gotha, Kleiner Seeberg, 19.V.1976, 1 ♀ – Schwarzburg, 25.V.1976, 1 ♀ – Tabarz, 30.V.1976, 1 ♀.

*Neoascia meticulosa* (SCOPOLI, 1763)

Leutersdorf, 21.V.1976, 1 ♀ – Tabarz, Grosser Inselsberg, 23.V.1976, 1 ♂ – Tambach-Dietharz, 24.V.1976, 1 ♀.

*Neoascia obliqua* COE, 1940

Gotha, Kleiner Seeberg, 19.V.1976, 1 ♂ 1 ♀ – Leutersdorf, 21.V.1976, 1 ♀ – Sättelstädt, 29.V.1976 1 ♂ – Schwarzburg, 25.V.1976, 4 ♂♂ 3 ♀♀.

*Neoascia podagrica* (FABRICIUS, 1775)

Gotha, Kleiner Seeberg, 19.V.1976, 1 ♂ 1 ♀ – Sättelstädt, 29.V.1976, 1 ♂ 1 ♀ – Schwarzburg, 25.V.1976, 6 ♂♂ 1 ♀.

*Neoascia tenur* (HARRIS, 1780)

Gotha, Kleiner Seeberg, 19.V.1976, 3 ♂♂ 6 ♀♀.

*Sphegina clunipes* (FALLÉN, 1816)

Tabarz, 30.V.1976, 2 ♂♂ – Tabarz, Grosser Inselsberg, 23.V.1976, 6 ♂♂.

*Brachyopa dorsata* ZETTERSTEDT, 1838

Tabarz, Grosser Inselsberg, 23.V.1976, 1 ♂ 1 ♀.

*Brachyopa pilosa* COLLIN, 1939

Tabarz, 30.V.1976, 3 ♂♂ – Tabarz, Grosser Inselsberg, 23.V.1976, 2 ♂♂.

*Brachyopa testacea* (FALLÉN, 1817)

Tabarz, 30.V.1976, 4 ♂♂ – Tabarz, Grosser Inselsberg, 23.V.1976, 11 ♂♂ 1 ♀.

*Orthonevra nobilis* (FALLÉN, 1817)

Sättelstädt, 29.V.1976, 2 ♂♂ – Tambach-Dietharz, 24.V.1976, 1 ♂.

*Chrysogaster hirtella* LOEW, 1843

Tabarz: Grosser Inselsberg, 23.V.1976, 2 ♂♂ – Tambach-Dietharz, 24.V.1976, 1 ♂.

*Chrysogaster lucida* (SCOPOLI, 1763)

Sättelstädt, 29.V.1976, 1 ♂ – Schleusingen, 21.V.1976, 3 ♂♂ – Schwarzburg, 25.V.1976, 1 ♂ – Tabarz, Grosser Inselsberg, 23.V.1976, 3 ♂♂ 1 ♀ – Tambach-Dietharz, 24.V.1976, 35 ♂♂ 5 ♀♀.

*Chrysogaster macquarti* LOEW, 1843

Tambach-Dietharz, 24.V.1976, 2 ♂♂ 1 ♀.

*Eumerus strigatus* (FALLÉN, 1817)

Gotha, Kleiner Seeberg, 19.V.1976, 1 ♂ 2 ♀♀ – Schleusingen, 21.V.1976, 1 ♀.

*Merodon constans* (ROSSI, 1794)

Sättelstädt, Hörselberg, 29.V.1976, 5 ♂♂ 2 ♀♀.

*Merodon rufus* MEIGEN, 1838

Sättelstädt, Hörselberg, 29.V.1976, 5 ♂♂ 2 ♀♀.

*Helophilus pendulus* (LINNAEUS, 1758)

Eisenach, 22.V.1976, 1 ♀ – Gotha, Kleiner Seeberg, 19.V.1976, 1 ♂.

*Eoseristalis arbustorum* (LINNAEUS, 1758)

Eisenach, 22.V.1976, 2 ♂♂ 2 ♀♀ – Gotha, Kleiner Seeberg, 19.V.1976, 3 ♂♂ 2 ♀♀ – Sättelstädt, 29.V.1976, 4 ♂♂ 1 ♀ – Sättelstädt, Hörselberg, 29.V.1976, 1 ♀ – Tabarz, Grosser Inselsberg, 23.V.1976, 1 ♂ 2 ♀♀.

*Eoseristalis horticola* (DE GEER, 1776)

Gotha, Kleiner Seeberg, 19.V.1976, 1 ♀ – Sättelstädt, Hörselberg, 29.V.1976, 3 ♂♂ – Schleusingen, 21.V.1976, 1 ♂ – Tabarz, 30.V.1976, 3 ♂♂ – Tabarz, Grosser Inselsberg, 23.V.1976, 4 ♂♂ 1 ♀.

*Eoseristalis interrupta* (PODA, 1761)

Sättelstädt, Hörselberg, 29.V.1976, 2 ♀♀ – Tabarz, 30.V.1976, 2 ♂♂ – Tabarz, Grosser Inselsberg, 23.V.1976, 7 ♂♂ 1 ♀ – Tambach-Dietharz, 24.V.1976, 1 ♂.

*Eoseristalis intricarius* (LINNAEUS, 1758)

Tabarz, 30.V.1976, 1 ♂.

*Eoseristalis pertinax* (SCOPOLI, 1763)

Eisenach, 22.V.1976, 1 ♂ – Gotha, Kleiner Seeberg, 19.V.1976, 3 ♂♂ – Sättelstädt, 29.V.1976, 7 ♂♂ 1 ♀ – Schwarzburg, 25.V.1976, 1 ♀ – Tabarz, 30.V.1976, 5 ♂♂ 1 ♀ – Tabarz, Grosser Inselsberg, 7 ♂♂ 1 ♀.

*Eoseristalis pratorum* (MEIGEN, 1822)

Tambach-Dietharz, 25.V.1976, 2 ♀♀.

*Eristalis tenax* (LINNAEUS, 1758)

Tabarz, 30.V.1976, 1 ♂.

*Eristalinus sepulchralis* (LINNAEUS, 1758)

Schleusingen, 21.V.1976, 1 ♀.

*Blera fallax* (LINNAEUS, 1758)

Sättelstädt, 29.V.1976, 1 ♂ – Schwarzburg, 25.V.1976, 1 ♂ – Tabarz, 30.V.1976, 3 ♂♂ – Tabarz, Grosser Inselsberg, 23.V.1976, 1 ♀.

*Syritta pipiens* (LINNAEUS, 1758)

Gotha, Kleiner Seeberg, 19.V.1976, 1 ♂ – Sättelstädt, 29.V.1976, 2 ♂♂ – Sättelstädt, Hörselberg, 29.V.1976, 1 ♂ – Schwarzburg, 25.V.1976, 3 ♂♂ – Tabarz, 30.V.1976, 1 ♂.

*Xylota florum* (FABRICIUS, 1805)

Schwarzburg, 25.V.1976, 2 ♂♂.

*Xylota ignava* (Panzer, 1798)

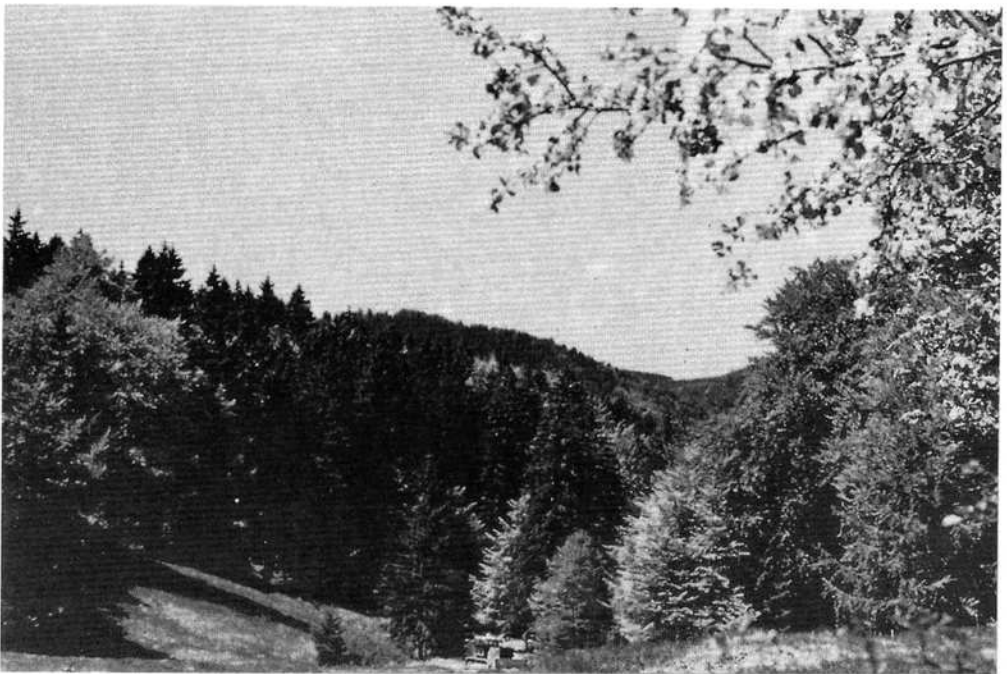
Gotha, Kleiner Seeberg, 19.V.1976, 1 ♀ – Tabarz, 30.V.1976, 2 ♂♂.

*Xylota segnis* (LINNAEUS, 1758)

Schwarzburg, 25.V.1976, 1 ♀.



Das Verra Tal bei Leutersdorf



Ein Teil aus dem Grosser Inselsberg

*Chalcosyrphus nemorum* (FABRICIUS, 1805)  
Tabarz, Grosser Inselsberg, 23. V.1976, 2 ♂♂.

*Chalcosyrphus valgus* (GMELIN, 1790)  
Sättelstädt, 29.V.1976, 2 ♂♂.

#### Literatur

- DOCKAL, D.–SCHMID, U.–SSYMANK, A.–STUKE, J.-H.–TREIBER R.–HAUSER, M. (1993): Rote Liste der Schwebfliegen (Diptera: Syrphidae) Baden-Württembergs. – Natur und Landschaft, 68: 608–617.
- KORMANN, K. (1988): Schwebfliegen Mitteleuropas: Vorkommen – Bestimmung – Beschreibung. – Ecomed-Verl.-Ges. 1–176 p.
- PECK, L. V. (1988): Family Syrphidae. – In: SOÓS, Á. and PAPP L. (eds.): Catalogue of Palaearctic Diptera, 8: 11–230.
- RAPP, O. (1942): Die Fliegen Thüringens unter besonderer Berücksichtigung der faunistisch-ökologischen Geographie. – Erfurt, p. 134–202.
- SACK, P. (1932): Syrphidae, in Lindner: Die Fliegen der palaearktischen Region, Bd. IV. 415 p.
- STACKELBERG, A. A. (1970): Syrphidae-Schwebfliegen. In: Bestimmungsschlüssel der Insekten des europäischen Teils der UdSSR – 5 (2): 11–96 (russisch).

Adresse des Verfassers:

Dr. Sándor TÓTH  
H-8420 ZIRC  
Széchenyi u. 2.