

## Adatok az Aggteleki Nemzeti Park bögöly-faunájához (Diptera: Tabanidae)

TÓTH SÁNDOR

ABSTRACT: [The horseflies fauna of the Aggtelek National Park (Diptera: Tabanidae)] – Between 1988 and 1994 the author himself carried out collectinas and studied the material of an automatically functioning Malaise trap explore the Tabanidae fauna of the national park. The total of 748 Specimens vielded 36 species. From among the rare species the follow deserve mentioning: *Haematopota grandis* MEIGEN, 1820, *Haematopota scutellata* (OLSUFJEV, MOUCHA & CHVÁLA, 1964), *Silvius alpinus* (SCOPOLI, 1763), *Tabanus unifasciatus* LOEW, 1858.

### Bevezetés

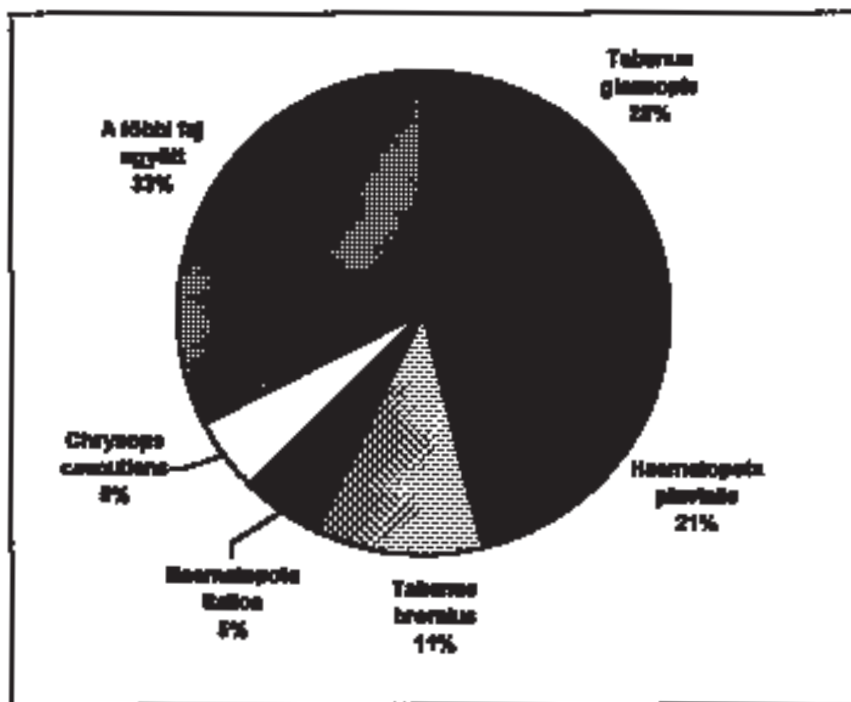
Az Aggteleki Nemzeti Park kétszárnyú (*Diptera*) faunájának kutatását végző csoport tevékenységéhez 1988-ban kapcsolódtam, MAHUNKA SÁNDOR felkérése alapján. Az 1994-ig folytatódó vizsgálat az utolsó két évben már a nemzeti park által szervezett monitorozó program keretében történt. A gyűjtések intenzívebbé tétele érdekében, az évente néhány alkalommal végzett személyes gyűjtés mellett, a park különböző pontjain működtettem állandó jellegű Malaise-csapdát, mely nagyban hozzájárult a fauna jobb megismeréséhez. A munka eredményeit eddig két dolgozat ismerteti. Az egyik a *Culicidae*, *Therevidae* és *Tachinidae* (TÓTH 1999a), a másik a *Syrphidae* (TÓTH 1999b), családok adatait tartalmazza. A bögölyöket magában foglaló jelen cikken kívül, előreláthatólag sor kerül még a gyűjtött katonalegyek (*Stratiomyidae*), valamint a pöszörlegyek (*Bombyliidae*) publikálására is.

### Eredmények

A nemzeti park bögöly-faunájáról, korábban csak szórványgyűjtések adatai álltak rendelkezésre. Ezek a példányok részben a Magyar Természettudományi Múzeumban, részben a szerző gyűjteményében található. Az utóbbiak csak most kerülnek közlésre. Az Aggteleki Nemzeti Park bögöly faunáját, a 748 példányból álló anyag feldolgozása eredményeképpen, jelenleg 36 ismert faj alkotja. Ez a hazai fauna mintegy 70%-át jelenti, ennek alapján a területe bögöly faunája viszonylag jól kutatottnak tekinthető. Azonban további rendszeres gyűjtésekkel a fajsám valószínűleg még jelentősen növelhető lesz.

A viszonylag nagy anyag lehetővé teszi a fauna több szempont szerinti értékelését. A kutatás során rendkívülinek számító ritkaság nem került elő, a fauna minőségi összetétele szempontjából mindössze az alábbi 4 érdekesebb faj érdemel említést: *Haematopota grandis* MEIGEN, 1820, *Haematopota scutellata* (OLSUFJEV, MOUCHA & CHVÁLA, 1964), *Silvius alpinus* (SCOPOLI, 1763), *Tabanus unifasciatus* LOEW, 1858. Érdekesen alakult a fauna mennyiségi összetétele, mivel nem a máshol általában megszokott tömegfajok (pl.

*Haematopota pluvialis*, *Tabanus bromius*) kerültek az első helyre, hanem az ugyancsak közönséges fajok közé sorolható, de országosan az ezek gyakoriságát meg sem közelítő *Tabanus glaucopis*. Az utóbbi faj teszi ki a gyűjtött anyag kerekén egy negyedét (24,73%). A mennyiségi viszonyokat szemléltető kördiagram (1. ábra), a 4%-os tömegrészesedést meghaladó fajok arányát mutatja be.

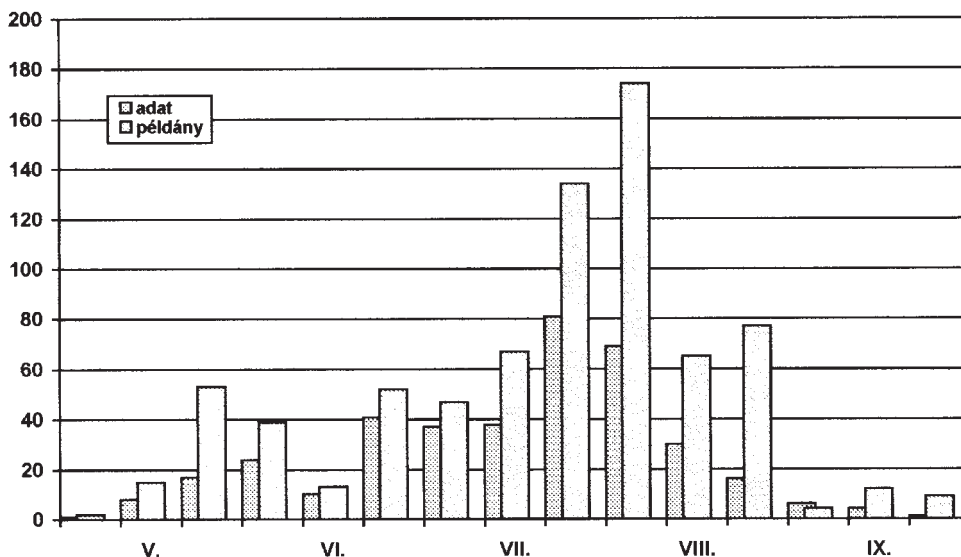


1. ábra: Az Aggteleki Nemzeti Park bögöly-faunájának összetétele, a 4%-os részesedést meghaladó fajok kiemelésével

A bögölyök általában május elejétől, szeptember végéig rajzanak. Ezt jól érzékelteti az anyag alapján összeállított oszlopdiagram is (2. ábra). Az időjárás alakulásától függően, már április végén megjelenhetnek és kivételesen még októberben is repülnek. Az ábrán dekádokénti pontszámösszevonás módszerével, külön oszlop tartalmazza az egyedszámokat, valamint az adatokat.

### A fajok jegyzéke a gyűjtési adatokkal

A szerző dolgozatában iparkodik eleget tenni mind a természetvédelem, mind a számítógépes faunisztikai feldolgozás követelményeinek. A gyűjtőhelyek az adatok felsorolásánál a közigazgatási hovatartozás nélkül szerepelnek. Ez alól csupán a két településre kiterjedő Alsó-hegy kivétel, ahol a pontosítás szükségessé teszi a zárójeles település megadását.



2. ábra: Az Aggteleki Nemzeti Parkban gyűjtött bögöly populáció-kollektívum alakulása dekádonkénti megoszlásban

*Gyűjtőhelylista:*

- |                                    |                                   |
|------------------------------------|-----------------------------------|
| 1. Aggtelek                        | 16. Medve-kert (Aggtelek)         |
| 2. Aggteleki-tó (Aggtelek)         | 17. Ménes-tó (Szögliget)          |
| 3. Alsó-hegy (Komjáti)             | 18. Ménes-völgy (Szögliget)       |
| 4. Alsó-hegy (Tornanádaska)        | 19. Mész-völgy (Perkupa)          |
| 5. Babot-kút (Aggtelek)            | 20. Nagy-Tohonya-forrás (Jósvafő) |
| 6. Bolyamér-völgy (Szinpetri)      | 21. Szelcepuszta (Szin)           |
| 7. Gerge-bérc (Jósvafő)            | 22. Szelicei-kaszáló (Aggtelek)   |
| 8. Henc-völgy (Perkupa)            | 23. Szin                          |
| 9. Jósvafő                         | 24. Telekes-völgy (Perkupa)       |
| 10. Karácsony-völgy (Szinpetri)    | 25. Tengerszem-tó (Jósvafő)       |
| 11. Kecse-kút-völgy (Tornakápolna) | 26. Tohonya-völgy (Jósvafő)       |
| 12. Kecse-patak-völgye (Jósvafő)   | 27. Trizs                         |
| 13. Két-ágú-hegy (Tornanádaska)    | 28. Vár-völgy (Szögliget)         |
| 14. Lófej-völgy (Jósvafő)          | 29. Vörös-tó (Aggtelek)           |
| 15. Lótusz-forrás (Komjáti)        |                                   |

A faunisztikai adatközlő részben alkalmazott rövidítések:

*A gyűjtők és nevük rövidítése:*

Csiby Mária = CSM  
 Tóth Sándor = TS  
 Újhelyi Sándor = ÚS

Egyéb rövidítés:

Malaise-csapdával gyűjtve = +MAL

(1) **Atylotus fulvus** (MEIGEN, 1804)

Jósvafő: 1959.08.21., 1\$, ÚS; 1990.08.07., 1\$, TS, +MAL – Tengersizem-tó: 1992.07.11., 1\$, TS, +MAL – Tohonya-völgy: 1991.07.13., 1\$, TS, +MAL; 1991.07.24., 1\$, TS, +MAL. 5 pld. (5\$), 0,67%.

(2) **Atylotus loewianus** (VILLENEUVE, 1920)

Jósvafő: 1990.08.07., 1\$, TS, +MAL – Kecső-patak-völgye: 1990.07.28., 1\$, TS – Ménes-völgy: 1994.08.10., 1# 1\$, TS, +MAL – Szelcepuszta: 1989.07.18., 1\$, TS, +MAL – Tohonya-völgy: 1990.07.29., 1\$, TS; 1991.07.04., 1\$, TS, +MAL; 1991.07.17., 1\$, TS, +MAL; 1991.07.24., 1\$, TS, +MAL. 9 pld. (1#+8\$), 1,20%.

(3) **Atylotus rusticus** (LINNAEUS, 1767)

Aggtelek: 1958.06.01., 1# 3\$, ÚS – Babot-kút: 1993.08.04., 1\$, TS, +MAL; 1993.08.17., 1\$, TS, +MAL – Jósvafő: 1990.08.05., 1\$, TS, +MAL – Lófej-völgy: 1979.08.05., 2\$, CSM – Medve-kert: 1990.05.16., 1# 3\$, TS – Ménes-völgy: 1994.08.04., 3\$, TS, +MAL – Tengersizem-tó: 1992.06.29., 2\$, TS, +MAL; 1992.07.29., 1\$, TS, +MAL. 19 pld. (2#+17\$), 2,54%.

(4) **Chrysops caecutiens** (LINNAEUS, 1758)

Babot-kút: 1993.07.29., 1\$, TS, +MAL; 1993.08.10., 2\$, TS, +MAL – Bolyamér-völgy: 1993.07.08., 2\$, TS – Jósvafő: 1958.06.01., 1#, ÚS; 1990.07.24., 1#, TS, +MAL; 1990.07.26., 1\$, TS, +MAL; 1990.08.02., 1\$, TS, +MAL – Karácsony-völgy: 1993.05.25., 1\$, TS – Kecső-patak-völgye: 1990.07.28., 1\$, TS – Ménes-tó: 1994.06.21., 1\$, TS – Ménes-völgy: 1994.05.02., 2\$, TS, +MAL; 1994.06.21., 1\$, TS, +MAL; 1994.06.24., 2\$, TS, +MAL; 1994.07.05., 1\$, TS, +MAL; 1994.07.23., 1\$, TS, +MAL; 1994.07.26., 1\$, TS, +MAL; 1994.07.29., 1\$, TS, +MAL – Mész-völgy: 1989.06.16., 1# 2\$, TS – Tengersizem-tó: 1992.07.07., 1\$, TS, +MAL; 1992.07.23., 1\$, TS, +MAL – Tohonya-völgy: 1990.06.19., 1\$, TS, +MAL; 1990.06.21., 1\$, TS, +MAL; 1990.06.24., 1\$, TS, +MAL; 1990.07.06., 1\$, TS, +MAL; 1990.07.08., 1\$, TS, +MAL; 1990.07.17., 2\$, TS, +MAL; 1990.07.19., 2\$, TS, +MAL; 1990.07.23., 1\$, TS, +MAL; 1990.07.29., 2\$, TS; 1991.06.21., 1\$, TS, +MAL. 37 pld. (3#+34\$), 4,95%.

(5) **Chrysops flavipes** MEIGEN, 1804

Aggteleki-tó: 1979.08.05., 3\$, CSM – Tohonya-völgy: 1990.06.24., 1#, TS, +MAL. 4 pld. (1#+3\$), 0,53%.

(6) **Chrysops relictus** MEIGEN, 1820

Két-ágú-hegy (Tornanádaska): 1979.08.06., 1#, TS – Tengersizem-tó: 1992.08.10., 1\$, TS, +MAL. 2 pld. (1#+1\$), 0,27%.

(7) **Chrysops viduatus** (FABRICIUS, 1794)

Karácsony-völgy: 1994.06.21., 1\$, TS – Ménes-völgy: 1994.07.05., 1\$, TS, +MAL – Szelcepuszta: 1989.06.09., 1\$, TS, +MAL – Tengersizem-tó: 1992.07.07., 1\$, TS, +MAL – Tohonya-völgy: 1990.07.01., 1\$, TS, +MAL – 1990.07.06., 1\$, TS, +MAL. 6 pld. (6\$), 0,80%.

(8) **Haematopota crassicornis** WAHLBERG, 1848  
Telekes-völgy: 1990.05.16., 1\$, TS. 1 pld. (1\$), 0,13%.

(9) **Haematopota grandis** MEIGEN, 1820  
Tengerszem-tó: 1992.07.07., 1\$, TS, +MAL – Vár-völgy: 1992.05.30., 2\$, TS. 3 pld. (3\$), 0,40%.

(10) **Haematopota italica** MEIGEN, 1804  
Babot-kút: 1993.07.29., 2\$, TS, +MAL – Jósvafő: 1990.08.07., 1\$, TS, +MAL; 1990.08.13., 2\$, TS, +MAL; 1990.08.19., 1\$, TS, +MAL; 1990.08.23., 1\$, TS, +MAL; 1990.08.26., 1\$, TS, +MAL; 1990.08.28., 1\$, TS, +MAL – Ménes-völgy: 1994.06.27., 1\$, TS, +MAL; 1994.07.02., 1\$, TS, +MAL; 1994.07.17., 1\$, TS, +MAL – Szelcepuszta: 1989.06.20., 1\$, TS, +MAL; 1989.07.28., 1\$, TS, +MAL – Szelicei-kaszáló: 1979.08.05., 1#, CSM – Tengerszem-tó: 1992.06.29., 1\$, TS, +MAL; 1992.07.06., 1\$, TS, +MAL; 1992.07.07., 2\$, TS, +MAL; 1992.07.09., 2\$, TS, +MAL; 1992.07.10., 2\$, TS, +MAL; 1992.07.13., 2\$, TS, +MAL; 1992.07.29., 1\$, TS, +MAL – Tohonya-völgy: 1990.05.22., 1#, TS, +MAL; 1990.06.19., 1\$, TS, +MAL; 1990.07.12., 1\$, TS, +MAL; 1990.07.13., 1\$, TS, +MAL; 1990.07.17., 2\$, TS, +MAL; 1991.07.07., 1#, TS, +MAL; 1991.07.13., 2\$, TS, +MAL; 1991.07.24., 1\$, TS, +MAL; 1991.08.14., 2\$, TS, +MAL; 1991.09.02., 1\$, TS, +MAL. 39 pld. (3#+36\$), 5,21%.

(11) **Haematopota pluvialis** (LINNAEUS, 1758)  
Aggteleki-tó: 1979.08.05., 1# 5\$, CSM – Alsó-hegy (Tornanádaska): 1992.05.31., 6\$, TS – Babot-kút: 1993.07.10., 1\$, TS, +MAL; 1993.07.18., 1\$, TS, +MAL; 1993.07.25., 3\$, TS, +MAL; 1993.07.29., 1\$, TS, +MAL; 1993.08.03., 1\$, TS, +MAL; 1993.08.04., 1\$, TS, +MAL; 1993.08.07., 1\$, TS, +MAL; 1993.08.06., 1\$, TS, +MAL; 1993.08.10., 5\$, TS, +MAL – Jósvafő: 1958.06.01., 2# 6\$, ÚS; 1959.08.21., 1\$, ÚS; 1990.07.24., 1\$, TS, +MAL; 1990.07.26., 2\$, TS, +MAL; 1990.07.30., 1\$, TS, +MAL; 1990.08.05., 1\$, TS, +MAL; 1990.08.07., 2\$, TS, +MAL; 1990.08.11., 1\$, TS, +MAL – Karácsony-völgy: 1994.06.21., 2\$, TS – Kecő-patak-völgye: 1990.07.28., 4\$, TS – Lótusz-forrás: 1992.05.31., 4# 8\$, TS – Ménes-tó: 1994.06.21., 1\$, TS – Ménes-völgy: 1994.06.21., 1# 2\$, TS, +MAL; 1994.06.24., 5\$, TS, +MAL; 1994.06.27., 1\$, TS, +MAL; 1994.07.02., 2\$, TS, +MAL; 1994.07.05., 2\$, TS, +MAL; 1994.07.08., 1\$, TS, +MAL; 1994.07.14., 4\$, TS, +MAL; 1994.07.17., 2\$, TS, +MAL; 1994.07.23., 1\$, TS, +MAL – Szelcepuszta: 1989.08.11., 1\$, TS, +MAL – Tengerszem-tó: 1992.06.09., 1\$, TS, +MAL; 1992.07.11., 3\$, TS, +MAL; 1992.07.14., 2\$, TS, +MAL; 1992.07.22., 1\$, TS, +MAL; 1992.07.23., 2\$, TS, +MAL; 1992.07.26., 1\$, TS, +MAL; 1992.08.06., 1\$, TS, +MAL; 1992.08.09., 1\$, TS, +MAL; 1992.08.12., 1\$, TS, +MAL; 1992.08.25., 5\$, TS, +MAL – Tohonya-völgy: 1990.06.10., 1#, TS, +MAL; 1990.06.19., 1\$, TS, +MAL; 1990.07.11., 1\$, TS, +MAL; 1990.07.13., 1\$, TS, +MAL; 1990.07.17., 2\$, TS, +MAL; 1990.07.19., 1\$, TS, +MAL; 1990.07.21., 1\$, TS, +MAL; 1990.07.22., 5\$, TS, +MAL; 1990.07.23., 1\$, TS, +MAL; 1991.06.21., 1\$, TS, +MAL; 1991.06.25., 1\$, TS, +MAL; 1991.06.27., 1#, TS, +MAL; 1991.07.01., 2\$, TS, +MAL; 1991.07.04., 1\$, TS, +MAL; 1991.07.07., 1#, TS, +MAL; 1991.07.13., 3\$, TS, +MAL; 1991.07.14., 2\$, TS, +MAL; 1991.07.17., 9\$, TS, +MAL; 1991.07.20., 3\$, TS, +MAL; 1991.07.22., 1\$, TS, +MAL; 1991.07.23., 2\$, TS, +MAL; 1991.07.24., 6\$, TS, +MAL; 1991.07.25., 2\$, TS, +MAL; 1991.07.30., 1\$, TS, +MAL; 1991.08.09., 2\$, TS, +MAL; 1991.08.14., 5\$, TS, +MAL; 1991.08.18., 2\$, TS, +MAL. 160 pld. (11#+149\$), 21,39%.

(12) **Haematopota scutellata** (OLSUFJEV, MOUCHA & CHVÁLA, 1964)  
Babot-kút: 1993.08.04., 1\$, TS, +MAL – Tohonya-völgy: 1990.06.19., 1\$, TS, +MAL;  
1990.07.06., 1\$, TS, +MAL; 1991.07.01., 1\$, TS, +MAL. 4 pld. (4\$), 0,53%.

(13) **Heptatoma pellucens** (FABRICIUS, 1776)  
Aggtelek: 1958.06.01., 1#, ÚS – Ménes-völgy: 1994.06.10., 1\$, TS, +MAL. 2 pld.  
(1#+1\$), 0,27%.

(14) **Hybomitra acuminata** (LOEW, 1858)  
Lótusz-forrás: 1992.05.31., 1\$, TS – Tohonya-völgy: 1990.06.10., 1# 1\$, TS, +MAL. 3  
pld. (1#+2\$), 0,40%.

(15) **Hybomitra bimaculata** (MACQUART, 1826)  
Jósvafő: 1958.06.01., 1#, ÚS; 1990.07.29., 1\$, TS – Karácsony-völgy: 1993.05.25., 1\$, TS.  
3 pld. (1#+2\$), 0,40%.

(16) **Hybomitra ciureai** (SÉGUY, 1937)  
Medve-kert: 1992.05.30., 2\$, TS – Ménes-völgy: 1994.06.10., 1\$, TS, +MAL –  
Tengerszem-tó: 1992.07.29., 1#, TS, +MAL; 1992.07.30., 2\$, TS, +MAL; 1992.08.12., 1\$,  
TS, +MAL. 7 pld. (1#+6\$), 0,93%.

(17) **Hybomitra distinguenda** (VERRALL, 1909)  
Babot-kút: 1993.06.18., 1\$, TS, +MAL – Jósvafő: 1958.06.01., 1\$, ÚS – Nagy-Tohonya-  
forrás: 1979.08.05., 1\$, CSM – Szelcepuszta: 1989.06.20., 1# 2\$, TS, +MAL. 6 pld.  
(1#+5\$), 0,80%.

(18) **Hybomitra lundbecki** LYNEBORG, 1959  
Ménes-völgy: 1994.06.27., 1\$, TS, +MAL – Tengerszem-tó: 1992.06.30., 1\$, TS, +MAL;  
1992.07.13., 1\$, TS, +MAL. 3 pld. (3\$), 0,40%.

(19) **Hybomitra pilosa** (LOEW, 1858)  
Ménes-völgy: 1994.06.21., 1\$, TS, +MAL – Nagy-Tohonya-forrás: 1993.05.25., 2# 1\$, TS.  
4 pld. (2#+2\$), 0,53%.

(20) **Philipomyia aprica** (MEIGEN, 1820)  
Babot-kút: 1993.07.20., 1\$, TS, +MAL; 1993.08.06., 4\$, TS, +MAL; 1993.08.13., 1\$, TS,  
+MAL – Kecő-patak-völgye: 1990.07.28., 7\$, TS, +MAL – Ménes-völgy: 1994.06.10., 1\$,  
TS, +MAL – Tengerszem-tó: 1992.07.26., 1\$, TS, +MAL – Tohonya-völgy: 1990.07.29.,  
1\$, TS. 16 pld. (16\$), 2,14%.

(21) **Philipomyia graeca** (FABRICIUS, 1794)  
Jósvafő: 1990.08.19., 1\$, TS, +MAL – Kecő-patak-völgye: 1990.07.28., 1\$, TS –  
Szelcepuszta: 1979.08.05., 1\$, CSM – Tengerszem-tó: 1992.07.10., 1\$, TS, +MAL. 4 pld.  
(4\$), 0,53%.

(22) **Silvius alpinus** (SCOPOLI, 1763)  
Kecő-patak-völgye: 1990.07.28., 1\$, TS – Tengerszem-tó: 1992.08.11., 1\$, TS, +MAL. 2  
pld. (2\$), 0,27%.

(23) **Tabanus autumnalis** LINNAEUS, 1761

Alsó-hegy (Tornanádaska): 1979.08.06., 2\$, TS – Két-ágú-hegy: 1990.05.15., 1\$, TS – Lótusz-forrás: 1992.05.31., 1# 1\$, TS. 5 pld. (1#+4\$), 0,67%.

(24) **Tabanus bifarius** LOEW, 1858

Henc-völgy: 1979.08.06., 1\$, TS – Medve-kert: 1992.05.30., 1# 2\$, TS. 4 pld. (1#+3\$), 0,53%.

(25) **Tabanus bovinus** LINNAEUS, 1758

Alsó-hegy (Tornanádaska): 1979.08.06., 1#, TS – Babot-kút: 1993.07.11., 1\$, TS, +MAL; 1993.07.27., 1\$, TS, +MAL – Karácsony-völgy: 1993.05.25., 1\$, TS – Ménes-völgy: 1994.08.04., 1# 2\$, TS, +MAL; Tengersizem-tó: 1992.08.09., 1\$, TS, +MAL. 8 pld. (2#+6\$), 1,07%.

(26) **Tabanus bromius** LINNAEUS, 1758

Aggteleki-tó: 1979.08.05., 2\$, CSM – Babot-kút: 1993.06.04., 1\$, TS, +MAL; 1993.06.24., 1\$, TS, +MAL; 1993.07.20., 2\$, TS, +MAL; 1993.07.21., 1\$, TS, +MAL; 1993.07.25., 2\$, TS, +MAL; 1993.07.29., 3\$, TS, +MAL; 1993.07.30., 2\$, TS, +MAL; 1993.07.31., 1\$, TS, +MAL; 1993.08.03., 4\$, TS, +MAL; 1993.08.08., 1\$, TS, +MAL; 1993.08.13., 1\$, TS, +MAL; 1993.08.16., 1\$, TS, +MAL; 1993.08.22., 1\$, TS, +MAL; 1993.09.13., 2\$, TS, +MAL – Bolyamér-völgy: 1992.09.14., 1\$, TS – Jósvafő: 1959.08.21., 8\$, ÚS; 1979.08.05., 2# 5\$, CSM; 1990.07.30., 1\$, TS, +MAL; 1990.08.01., 1\$, TS, +MAL; 1990.08.02., 1\$, TS, +MAL; 1990.08.19., 1\$, TS, +MAL – Karácsony-völgy: 1994.06.21., 1\$, TS – Kecső-patak-völgye: 1990.07.28., 1# 2\$, TS; 1993.07.08., 1\$, TS – Ménes-tó: 1994.06.21., 1\$, TS – Ménes-völgy: 1994.06.21., 1#, TS; 1994.07.14., 2\$, TS, +MAL; 1994.08.04., 1\$, TS, +MAL – Szelcepuszta: 1989.06.20., 1\$, TS, +MAL – Szelicei-kaszáló: 1979.08.05., 2\$, CSM – Tengersizem-tó: 1992.06.03., 1#, TS, +MAL; 1992.07.07., 1\$, TS, +MAL; 1992.07.22., 1\$, TS, +MAL; 1992.07.30., 1\$, TS, +MAL – Tohonya-völgy: 1990.07.17., 1\$, TS, +MAL; 1990.07.29., 1# 9\$, TS; 1990.07.21., 1\$, TS, +MAL; 1990.07.23., 1\$, TS, +MAL; 1991.07.31., 1\$, TS, +MAL; 1991.08.04., 1\$, TS, +MAL; 1991.08.07., 2\$, TS, +MAL; 1991.08.14., 1\$, TS, +MAL – Trizs: 1979.08.05., 1# 3\$, CSM. 84 pld. (7#+77\$), 11,23%.

(27) **Tabanus cordiger** MEIGEN, 1820

Babot-kút: 1993.08.10., 1\$, TS, +MAL; 1993.08.14., 1\$, TS, +MAL – Jósvafő: 1979.08.05., 1\$, CSM; 1990.07.30., 1\$, TS, +MAL – Ménes-völgy: 1994.06.21., 2\$, TS, +MAL – Tohonya-völgy: 1990.07.01., 1\$, TS, +MAL; 1990.07.13., 1\$, TS, +MAL; 1990.07.17., 1\$, TS, +MAL; 1991.07.23., 1\$, TS, +MAL; 1991.07.24., 1\$, TS, +MAL. 11 pld. (11\$), 1,47%.

(28) **Tabanus glaucopsis** MEIGEN, 1820

Alsó-hegy (Komjáti): 1992.05.31., 2# 3\$, TS – Babot-kút: 1993.07.20., 3\$, TS, +MAL; 1993.07.31., 1\$, TS, +MAL; 1993.08.01., 3\$, TS, +MAL; 1993.08.03., 15\$, TS, +MAL; 1993.08.04., 1# 5\$, TS, +MAL; 1993.08.05., 1#, TS, +MAL; 1993.08.06., 4\$, TS, +MAL; 1993.08.07., 17\$, TS, +MAL; 1993.08.08., 3\$, TS, +MAL; 1993.08.10., 9\$, TS, +MAL; 1993.08.13., 8\$, TS, +MAL; 1993.08.14., 3\$, TS, +MAL; 1993.08.15., 1\$, TS, +MAL; 1993.08.16., 5\$, TS, +MAL; 1993.08.17., 9\$, TS, +MAL; 1993.08.18., 4#, TS, +MAL; 1993.08.19., 1#, TS, +MAL; 1993.08.20., 1# 4\$, TS, +MAL; 1993.08.21., 10\$, TS, +MAL; 1993.08.22., 11#, TS, +MAL; 1993.08.23., 16\$, TS, +MAL; 1993.08.24., 8\$, TS, +MAL; 1993.08.25., 3\$, TS, +MAL; 1993.09.02., 2\$, TS, +MAL; 1993.09.10., 1\$, TS, +MAL; 1993.09.13., 4\$, TS, +MAL; 1993.09.19., 4\$, TS, +MAL; 1993.09.24., 3\$, TS, +MAL;

1993.09.25., 4\$, TS, +MAL; 1993.09.26., 2\$, TS, +MAL – Gerge-bérc: 1979.08.05., 1\$, CSM – Jósvafő: 1959.08.21., 6\$, ÚS; 1990.08.23., 1\$, TS, +MAL – Kecő-patak-völgye: 1990.07.28., 1\$, TS – Ménes-völgy: 1994.06.10., 2\$, TS, +MAL – Szelcepuszta: 1979.08.05., 2\$, CSM; 1989.08.12., 1\$, TS, +MAL – Szelce-völgy: 1979.08.05., 1# CSM – Tengersizem-tó: 1992.08.10., 1\$, TS, +MAL; 1992.08.11., 1\$, TS, +MAL – Vörös-tó: 1990.05.15., 2\$, TS. 185 pld. (21#+164\$), 24,73%.

(29) **Tabanus maculicornis** ZETTERSTEDT, 1842

Aggteleki-tó: 1979.08.05., 1\$, CSM – Babot-kút: 1993.07.18., 1\$, TS, +MAL; 1993.08.16., 1\$, TS, +MAL – Jósvafő: 1958.06.01., 1#, ÚS – Karácsony-völgy: 1994.06.21., 1\$, TS – Ménes-tó: 1994.06.21., 2\$, TS – Ménes-völgy: 1994.08.04., 2\$, TS, +MAL – Szelcei-kaszáló: 1979.08.05., 2\$, CSM – Tengersizem-tó: 1992.06.25., 1\$, TS, +MAL – Tohonya-völgy: 1990.07.29., 1\$, TS; 1991.06.23., 1\$, TS, +MAL; 1991.06.25., 1\$, TS, +MAL; 1991.06.27., 1\$, TS, +MAL – Vörös-tó: 1990.05.15., 3\$, TS. 19 pld. (1#+18\$), 2,54%.

(30) **Tabanus quatuornotatus** MEIGEN, 1820

Aggtelek: 1958.06.01., 1\$, ÚS – Babot-kút: 1993.06.04., 1\$, TS, +MAL; 1993.07.29., 1\$, TS, +MAL – Jósvafő: 1958.06.01., 1\$, ÚS; 1959.08.21., 2\$, ÚS – Karácsony-völgy: 1992.05.22., 1\$, TS – Ménes-völgy: 1992.05.31., 4# 1\$, TS; 1994.06.21., 1\$, TS, +MAL – Nagy-Tohonya-forrás: 1979.08.05., 1\$, CSM – Tohonya-völgy: 1990.05.17., 2\$, TS, +MAL; 1990.05.22., 3\$, TS, +MAL; 1990.06.10., 1\$, TS, +MAL. 20 pld. (4#+16\$), 2,67%.

(31) **Tabanus spectabilis** LOEW, 1858

Babot-kút: 1993.08.03., 1\$, TS, +MAL – Jósvafő: 1990.07.24., 1\$, TS, +MAL – Kecse-kút-völgy: 1979.08.06., 1#, TS. 3 pld. (1#+2\$), 0,40%.

(32) **Tabanus spodopterus** MEIGEN, 1820

Babot-kút: 1993.07.01., 1\$, TS, +MAL; 1993.07.06., 1\$, TS, +MAL – Karácsony-völgy: 1994.06.25., 2\$, TS – Kecő-patak-völgye: 1990.07.28., 1\$, TS – Lófej-völgy: 1979.08.05., 1#, CSM – Ménes-völgy: 1992.05.30., 1\$, TS; 1994.07.26., 1\$, TS, +MAL – Szelcepuszta: 1989.06.09., 2\$, TS, +MAL; 1989.06.30., 1\$, TS, +MAL – Tengersizem-tó: 1992.06.30., 1\$, TS, +MAL; 1992.07.21., 1\$, TS, +MAL – Tohonya-völgy: 1990.06.27., 1\$, TS, +MAL; 1990.06.29., 1\$, TS, +MAL; 1990.07.22., 3\$, TS, +MAL; 1990.07.29., 2# 4\$, TS; 1991.07.14., 1\$, TS, +MAL; 1991.07.22., 1\$, TS, +MAL; 1991.07.24., 1\$, TS, +MAL. 23 pld. (3#+20\$), 3,07%.

(33) **Tabanus sudeticus** ZELLER, 1842

Babot-kút: 1993.07.09., 1\$, TS, +MAL; 1993.07.20., 2\$, TS, +MAL; 1993.07.21., 1\$, TS, +MAL; 1993.07.25., 2\$, TS, +MAL; 1993.07.27., 1\$, TS, +MAL; 1993.07.29., 1\$, TS, +MAL; 1993.07.30., 1# 1\$, TS, +MAL; 1993.07.31., 2\$, TS, +MAL; 1993.08.01., 2\$, TS, +MAL; 1993.08.03., 5\$, TS, +MAL; 1993.08.04., 1\$, TS, +MAL; 1993.08.09., 1\$, TS, +MAL; 1993.08.13., 2\$, TS, +MAL; 1993.09.16., 1\$, TS, +MAL – Bolyamér-völgy: 1993.07.08., 2\$, TS – Kecő-patak-völgye: 1990.07.28., 1#, TS – Ménes-völgy: 1994.07.26., 1\$, TS, +MAL – Tengersizem-tó: 1992.08.12., 1\$, TS, +MAL – Tohonya-völgy: 1990.07.29., 1\$, TS. 29 pld. (2#+27\$), 3,88%.

(34) **Tabanus tergestinus** EGGER, 1859

Aggteleki-tó: 1979.08.21., 1\$, CSM – Jósvafő: 1958.06.01., 3\$, ÚS – Ménes-tó: 1994.06.24., 1\$, TS – Ménes-völgy: 1994.06.10., 1\$, TS, +MAL – Tengersizem-tó: 1992.07.09., 1\$, TS, +MAL – Tohonya-völgy: 1990.07.03., 1\$, TS, +MAL; 1990.07.17., 1#

TS, +MAL; 1991.07.09., 1\$, TS, +MAL – Vörös-tó: 1992.05.31., 1#3\$, TS. 14 pld. (2#+12\$), 1,87%.

(35) **Tabanus unifasciatus** LOEW, 1858  
Vörös-tó: 1990.05.15., 1\$, TS. 1 pld. (1\$), 0,13%.

(36) **Theriopectes gigas** (HERBST, 1787)

S. sz.	Faj (Taxon)	Gyűjtő-helyek száma	♂ szesz példány	Hím egyed	Nistány egyed	% -os részeseződés
1.	<i>A tylotus fulvus</i>	3	5	-	5	0,67
2.	<i>A tylotus boewianus</i>	5	9	1	8	1,2
3.	<i>A tylotus mysticus</i>	7	19	2	17	2,54
4.	<i>Chrysops caecutiens</i>	10	37	3	34	4,95
5.	<i>Chrysops flavipes</i>	2	4	1	3	0,53
6.	<i>Chrysops relictus</i>	2	2	1	1	0,27
7.	<i>Chrysops viduatus</i>	5	6	-	6	0,8
8.	<i>Hæm atopota crassicornis</i>	1	1	-	1	0,13
9.	<i>Hæm atopota grandis</i>	2	3	-	3	0,4
10.	<i>Hæm atopota italica</i>	7	39	3	36	5,21
11.	<i>Hæm atopota pluvialis</i>	12	160	11	149	21,39
12.	<i>Hæm atopota scutellata</i>	2	4	-	4	0,53
13.	<i>Hæptatom a pellucens</i>	2	2	1	1	0,27
14.	<i>Hybom ita acuminata</i>	2	3	1	2	0,4
15.	<i>Hybom ita bimaculata</i>	2	3	1	2	0,4
16.	<i>Hybom ita ciureai</i>	3	7	1	6	0,93
17.	<i>Hybom ita distinguenda</i>	4	6	1	5	0,8
18.	<i>Hybom ita lundbecki</i>	2	3	-	3	0,4
19.	<i>Hybom ita pilosa</i>	2	4	2	2	0,53
20.	<i>Philipomyia aprica</i>	5	16	-	16	2,14
21.	<i>Philipomyia graeca</i>	4	4	-	4	0,53
22.	<i>Silvius alpinus</i>	2	2	-	2	0,27
23.	<i>Tabanus autumnalis</i>	3	5	1	4	0,67
24.	<i>Tabanus bifarius</i>	2	4	1	3	0,53
25.	<i>Tabanus bovinus</i>	5	8	2	6	1,07
26.	<i>Tabanus bromius</i>	13	84	7	77	11,23
27.	<i>Tabanus cordiger</i>	4	11	-	11	1,47
28.	<i>Tabanus glaucopsis</i>	10	185	21	164	24,73
29.	<i>Tabanus maculicornis</i>	10	19	1	18	2,54
30.	<i>Tabanus quatuornotatus</i>	7	20	4	16	2,67
31.	<i>Tabanus spectabilis</i>	3	3	1	2	0,4
32.	<i>Tabanus spodopterus</i>	8	23	3	20	3,07
33.	<i>Tabanus sudeticus</i>	6	29	2	27	3,88
34.	<i>Tabanus tergstinus</i>	7	14	2	12	1,87
35.	<i>Tabanus unifasciatus</i>	1	1	-	1	0,13
36.	<i>Theriopectes gigas</i>	2	3	-	3	0,4
♂ szeszén:			748	74	674	99,95

Ménés-völgy: 1994.06.21., 1\$, TS; 1994.07.26., 1\$, TS, +MAL – Tohonya-völgy:  
1. táblázat: Az Aggteleki Nemzeti Parkban gyűjtött bögöly anyag néhány adata

1990.05.17., 1\$, TS, +MAL. 3 pld. (3\$), 0,40%.

### **Összefoglalás**

A szerző 1988 és 1994 között kutatta az Aggteleki Nemzeti Park kétszárnyú (Diptera) faunáját. Jelen dolgozatában, a parkban gyűjtött bögölyök feldolgozásának eredményeit ismerteti. Az alábbi összeállítás (1. táblázat), a fajlista mellett, áttekintést ad a gyűjtött anyag számszerű adatairól.

### **Irodalomjegyzék**

- TÓTH, S. (1999a): Culicidae, Therevidae and Tachinidae (Diptera) in the Aggtelek National Park – In:  
MAHUNKA, S. (ed.): The Fauna of the Aggtelek National Park, pp. 517–524.  
TÓTH, S. (1999b): Az Aggteleki Nemzeti Park zengőlégy faunája (Diptera: Syrphidae) –  
Fol. Hist.-nat. Mus. Matr., 23 (1998–99): 267–317.

DR. TÓTH Sándor  
H-8420 ZIRC  
Széchenyi u. 2.