

Orthoptera fauna of the Kisalföld (Western-Hungary)

ZOLTÁN KENYERES, TIBOR KISBENEDEK & GERGELY SZÖVÉNYI

ABSTRACT: A new discussion on the knowledge of the Orthoptera fauna of the Kisalföld, NW Hungary, is presented, including a monographic approach of published and unpublished data, current checklist and known local ranges. The 78 enlisted species represents 63 percent of the Hungarian fauna, in spite of the very low proportion of natural and semi-natural habitats in the local landscape.

Introduction

The first report on the presence of grasshoppers in the Kisalföld was published by Bruckner and Csányi in the 17th century (RÉTHLY 1962), without species names. The plague of locust outbreak near Lake Fertő, a description of which is presented, was probably caused by *Locusta migratoria*, similarly to the area of Hanság (HABERLANDT 1858).

The first species data from the Kisalföld were published in the initial summary of the Hungarian Orthoptera fauna (FRIVALDSZKY 1867, PUNGUR 1900). FRIVALDSZKY (1867) published the following species with the locality name of „Fertő”: *Conocephalus dorsalis* (Latreille, 1804), *Tessellana veyseli* Koçak, 1984, *Tettigonia caudata* (Charpentier, 1842), *Melanogryllus desertus* (Pallas, 1771), *Doclostaurus brevicollis* (Eversmann, 1848), *Oedaleus decorus* (Germar, 1826). Pungur (1900) added *Locusta migratoria* Linnaeus, 1753 to the known local fauna-list.

Further data related to the Orthoptera fauna of the Kisalföld have not been published until the middle of the 20th century. In the 1950s, systematic research was carried out by Mátyás Aradi in the potential orthopteran habitats. ARADI (1955) recorded 41 species, and completed his list to 49, based on literature data (FRIVALDSZKY 1867, MÉRY 1874, GALLIK 1908, KARNY 1908, GÜNTHER & ZEUNER 1930). During the faunistical overview ARADI (1955) gave empiric descriptions about spatial and temporal differences of the species combinations found in different habitats. Aradi's work the region was studied only at a low intensity. The following intensive research interval spanned from 1992 to 2001. Its results, including 58 detected species, were published by NAGY & SZIRÁKI (2002) in the book of “*The Fauna of the Fertő-Hanság National Park*”. The synthesis of NAGY & SZIRÁKI (2002) mentioned four species (*Ruspolia nitidula*, *Tetrix bipunctata*, *Euthystira brachyptera*, *Gomphocerippus rufus*) from outside the geographical region of Kisalföld. The reason of this is that they used administrative and not regional geographical borders for the determination of the study area. Four further species, added to the checklist on the basis of former publications, were marked “doubtful” (*Pholidoptera fallax*, *Locusta migratoria*, *Stenobothrus fischeri*, *Oedaleus decorus*). *Stenobothrus eurasius*, mentioned by NAGY & SZIRÁKI (2002) on the locality “Lébény: Szigeti-legelő”, has also to be treated as doubtful because of the lack of suitable habitats for that species in that area. After the work of NAGY & SZIRÁKI, confirmed Orthoptera fauna of the Kisalföld has amounted to 49 species.

Systematic monitoring programmes of the Fertő–Hanság National Park Directorate were started in 1999 at Lake Fertő, on the sandy area of Gönyű and in the Northern and Southern-Hanság. Partly related to the above mentioned projects, investigation of the Orthoptera fauna of the Kisalföld intensified in the last ten years again. Examination of potential orthopteran habitats was encouraged by GIS data (e.g. aerial photographs, habitat maps) in the most recent research period. This is very important in the thoroughly modified landscape of the Kisalföld.

In the present paper, a new discussion on the knowledge of the Orthoptera fauna of the Kisalföld is presented, including a monographic approach of published and unpublished data, current checklist and known local ranges.

Material and methods

Determination of the borders of the study area of Kisalföld is based on the regional cadastre of natural geography (MAROSI & SOMOGYI 1990). Borders of the studied area were: country frontier in the north, Alpokalja Region, Sopron-Vasi-síkság and Kemeneshát in the west, Zalai-dombvidék in the south and Bakony Region, Vértes-Velencei Mts, Dunazug Mts. and Visegrádi Mts in the east (see also Fig. 1).

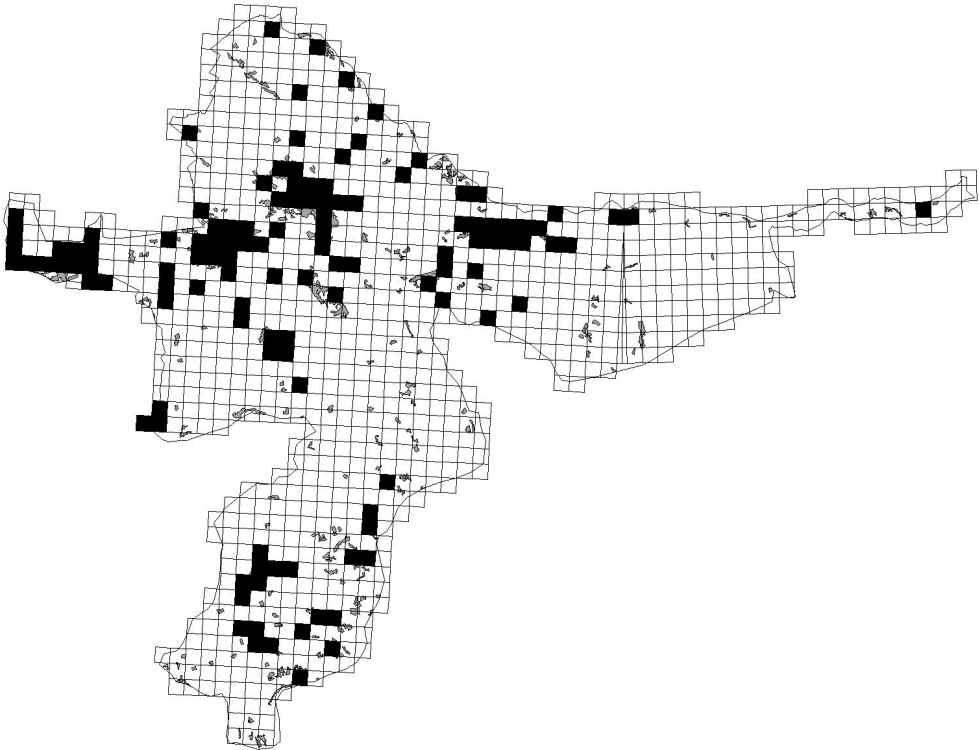


Fig. 1. Studied UTM 2.5×2.5 km quadrates of the Kisalföld region (black squares) and the potential orthopteran habitats in the unstudied quadrates (gray patches)

Based on Corine LC 2000 the landscape structure of the studied area is dominated by anthropogenous habitats, above the Hungarian average (Kisalföld: 77.5%; Hungary: 69%) (Table 1). Moreover, only about the third of the natural and semi-natural habitats covering 22.5% of the landscape structure of Kisalföld is considered potential orthopteran habitat, including natural grasslands, pastures and transitional woodland-shrubs.

Table 1. Landscape structure of the Kisalföld based on Corine LC 2000

Habitat-type	Area (hectares)
Broad-leaved forests	53 620
Pastures	28 066
Transitional woodland-shrubs	12 107
Inland marshes	10 411
Natural grasslands	7054
Stream courses	5626
Water bodies	3179
Peat bogs	125
Non-irrigated arable lands	351 181
Discontinuous urban fabric	28 501
Land principally occupied by agriculture, with significant areas of natural vegetation	8196
Complex cultivation patterns	5697
Vineyards	4626
Industrial or commercial units	4509
Mixed forests	3673
Coniferous forests	3261
Fruit trees and berry plantations	1064
Road and rail networks and associated land	906
Sport and leisure facilities	840
Airports	461
Green urban areas	394
Dump sites	358
Mineral extraction sites	285
Continuous urban fabric	279
Construction sites	70

In the present synthesis we summarize data of ARADI (1955) and NAGY & SZIRÁKI (2002), data of the collection of the Hungarian Natural History Museum (RÁCZ 1992, RÁCZ et al. 2005) and the Bakony Museum of the Hungarian Natural History Museum, Zirc (KENYERES & RÁCZ 2010), and some data published by KENYERES (2000, 2006).

The above mentioned data are cited in this paper with the name of the settlement and the topographical name. In some cases topographical names are absent in our list, because of their lack in former articles.

Description of the localities published here as new data consists of settlement name, topographical name, date of observation and habitat type. Date of collection was abbreviated in the

following way: year of collection is given only once for all the data collected in the same place in the same year, and these collections are handled in one data block. Data blocks are separated by semicolons.

The checklist was compiled according to EADES et al. (2012). For the clarification of the status of some questionable species in the fauna of the Kisalföld, Thomas Zuna-Kratky helped us with the results and comments of the orthopterological researches carried out in the Austrian part of Lake Fertő.

List of data

ENSIFERA

TETTIGONIOIDEA

Ephippiger ephippiger (Fiebig, 1784) – Nagyszentjános, Cuhai-Bakony-ér mente, closed dry grassland: 20.06.2012; Pápa, Várkert; Somlóvásárhely, Somló-hegy.

Conocephalus fuscus (Fabricius, 1793) – Ács, Concó-mente, weedy humid grassland: 01.08.2011; Ásványráró, Kövecsesi legelő, mosaic of tall herb vegetation of floodplains and marshes and *Molinia* meadow: 28.07.1994, 10.08., 09.09.; 19.07.1995, 16.08.; 08.07.1996, 14.08., 13.09.; 03.06.1997, 05.09.; 22.07.1998, 23.09.; 17.08.1999; 15.08.2000, 14.09.; Ásványráró, Zsejke-pusztá; Csorna, Csornai-Hany (Bikafej); Csorna, Nyirkai-Hany; Csorna, Zsidó-rétek; Csorna, Nyugati-mór-rét: 21.09.2001; Csögle, Vár-helyek, mesotrophic meadow: 17.07.2003; 16.09.2007; Darnó-zseli, Rajki-föld-dűlő, tall-growing vegetation: 14.08.1996, 12.09.; Dunakiliti, Öreg-sziget, mesotrophic meadow: 28.07.1994, 09.08., 07.09.; 16.07.1995, 16.08.; 17.07.1996, 14.08., 12.09.; 15.08.1996, 11.09.; 23.07.1997, 05.09., 23.09.; 22.07.1998, 23.07., 11.08., 12.08., 22.09.; 13.07.1999, 16.08.; 26.07.2000, 15.08.; Dunaremete, Pásztor-kert, tall herb vegetation of floodplains and marshes: 23.07.1997, 05.09.; 21.07.1998; 13.07.1999; Dunasziget, Solyisziget, wooded pasture: 17.07.1995, 17.08., 13.09.; 28.08.1997; 21.07.1998, 12.08.; 27.07.2000; Fehértó, Tó-legelő; Fertőszéplak, Körgát: 09.09.1999; 25.08.2005; Fertőszéplak, Pap-rét: 25.06.1999, 29.09.; Győr, Gyirmót; Győr, Győrszentiván, Alsó-Zsombékos-dűlő, sandy pasture: 01.08.1998; Győr, Győrszentiván, Alsó-Zsombékos-dűlő, rich fen: 01.08.1998; Győr, Győrszentiván, settlement, pasture: 02.08.1997; Győr, Győrszentiván, Gazdák erdeje, mesophytic sandy grassland: 27.07.1997; Győr, Győrszentiván, Zsombékos-árok, canal bank: 04.08.1997; Győr, Holt-Marcal, weedy humid grassland: 15.06.2011; Győr, Holt-Marcal, *Molinia* meadow: 01.08.2011; Győr, Sashegypusztá, weedy humid grassland: 20.07.2008; Jánossomorja, Madár-erdő; Jánossomorja, Hegyes-domb, scrubby drying fen: 14.06.2012; Kapuvár, Cafi-domb, Király-tó, Kis-tölgyfa-major (Kendergyári-legelő), Zsidó-rétek; Kispirit, Illés alja-dűlő, mesotrophic meadow: 18.06.2003, 17.07., 13.08., 07.09.; 10.06.2007, 05.08., 16.09.; Kispirit, Mocsolya, hayfield: 13.08.2003; 08.07.2007, 05.08., 16.09.; Lébény, Fűzfa-szigetek, *Molinia* meadow: 21.09.2001; 31.07.2010, 26.08., 14.09.; 21.06.2011, 19.07., 25.08., 13.09.; Lébény, Fűzfa-szigetek, humid grassland: 30.07.2002; 18.07.2005, 25.08.; 28.06.2006, 19.07., 17.08., 12.09.; 02.06.2007, 18.07., 27.08., 17.09.; 11.06.2008, 30.07., 27.08., 26.09.; 02.07.2009, 28.07., 25.08., 15.09.; 31.07.2010; 26.08.2010; 14.09.2010; Lébény, Fűzfa-szigetek, mesotrophic meadow: 27.08.2008, 26.09.; 28.07.2009, 25.08.; Lébény, Fűzfa-szigetek, rich fen: 18.07.2005, 25.08.; 17.08.2006; Lébény, Fűzfa-szigetek, sedge meadow: 21.06.2011, 19.07., 25.08.; Lébény, Fűzfa-szigetek, semi-dry grassland: 19.07.2011, 25.08., 13.09.; Lébény, Kocsmáros-rét, Nyíres, Szigeti-legelő, Tölgyes; Lébény, Pintér-sziget, deforested area (grassland reconstruction): 31.07.2010; 21.06.2011, 19.07., 25.08.; Lébény, Pintér-sziget, semi-dry grassland: 18.07.2007; Nagybajcs, Rakottyás, mosaic of humid grassland and mesotrophic meadow: 17.07.1996, 14.08., 12.09.; 23.07.1997, 28.08., 22.09.; 21.07.1998, 10.08., 21.09.; 14.07.1999, 18.,08., 05.10.; 26.07.2000, 14.09.; Nagypirit, Losonci-dűlő, weedy humid grassland: 08.07.2007; Nagypirit, Gödör tó-dűlő, degraded mesotrophic meadow: 10.06.2007, 08.07.; Nagyszentjános, Cuhai-Bakony-ér mente, closed dry grassland: 20.06.2012; Pápa, Várkert; Pér, Pázmándi-ér, mosaic of hayfield and mesotrophic meadow: 26.08.2011; Rajka, Tilos, mosaic of humid, dry and semi-dry grasslands: 23.07.1997; 13.07.1999; Rábcakapi, Rábcakapi-rét: 10.07.1999; Sarród, Cikes, salt meadow: 25.06.1999, 09.08., 29.09.; 25.08.2005; 28.06.2006, 17.08., 12.09.; 27.08.2007, 17.09.; Sarród, Nyéki szállás: 25.06.1999, 09.08.; Sarród, Ürgedomb: 25.06.1999; Somlóvásárhely, Holt-tó; Somlóvásárhely, Somló-hegy; Sopron, Halász-rét; Újrónafő, Öreg-erdő; Zalaszegvár, Folyóra-dűlő, mesotrophic meadow: 10.06.2007, 08.07.

Conocephalus dorsalis (Latreille, 1804) – Ásványráró, Kövecsesi legelő, mosaic of tall herb vegetation of floodplains and marshes and Molinia meadow: 28.07.1994, 08.10., 09.09.; 16.08.1995; 08.07.1996, 14.08.; 12.08.1998, 23.09.; 22.07.1998; Ásványráró, Zsejke-pusztá; Csorna, Földsziget (Csili-Hany); Csorna, Csornai-Hany (Bikafej); Csorna, Nyirkai-Hany; Csorna, Zsidó-rétek; Csorna, Nyugati-mór-rét: 21.09.2001; Darnózselsi, Rajki-föld-dűlő, tall-growing vegetation: 14.08.1996; Dunakiliti, Öreg-sziget, mesotrophic meadow: 16.07.1995; 12.09.1996; 26.07.2000; Dunaremete, Pásztor-kert, tall herb vegetation of floodplains and marshes: 23.07.1997; 11.08.1998; Dunasziget, Solyi-sziget, wooded pasture: 21.07.1998; Fehértó, Tó-legelő; Fertőszéplak, Körgát: 09.09.1999; Győr, Győrszentiván, Alsó-Zsombékos-dűlő, rich fen: 01.08.1998; Kapuvár, Király-tó; Kapuvár, Kistölgyfa-major (Kendergyári-legelő); Kapuvár, Zsidó-rétek; Lébény, Nyíres, Szigeti-legelő; Lébény, Fűzfa-szigetek, humid grassland: 18.07.2007; Lébény, Fűzfa-szigetek, Molinia meadow: 31.07.2010; 19.07.2011, 25.08.; Lébény, Fűzfa-szigetek, sedge meadow: 19.07.; Rábatamási, Szabad-Hany; Sarród, Cikes, salt meadow: 25.06.1999, 09.08.; Sarród, Nyéki szállás: 25.06.1999, 09.08.; Somlóvásárhely, Holt-tó.

Ruspolia nitidula (Scopoli, 1786) – Balf; Csögle, Vár-helyek, mesotrophic meadow: 16.09.2007; Fertőboz; Győr; Győr, Holt-Marcal, Molinia meadow: 01.08.2011; Győr: Gyirmót; Győr, Győrszentiván, Alsó-Zsombékos-dűlő, rich fen: 01.08.1998; Győr, Győrszentiván, settlement, pasture: 02.08.1997; Győr, Győrszentiván, Zsombékosi-árok, canal bank: 04.08.1997; Kispirit, Illés alja-dűlő, mesotrophic meadow: 05.08.2007; Kispirit, Mocsolya, hayfield: 13.08.2003; 08.07.2007, 05.08.; Lébény, Fűzfa-szigetek, humid grassland: 30.07.2008; Lébény, Fűzfa-szigetek, mesotrophic meadow: 30.07.2008; Lébény, Fűzfa-szigetek, semi-dry grassland: 25.08.2011; Lébény, Pintér-sziget, semi-dry grassland: 27.08.2007; 25.08.2009; Nagybajcs, Rakottyás, mosaic of humid grassland and mesotrophic meadow: 26.07.2000, 14.08., 14.09.; Pápa, Várkert; Sarród, Cikes, salt meadow: 18.07.2005, 25.08.; 12.09.2006.

Mecanema thalassinum (De Geer, 1773) – Kapuvár, Cafi-domb; Lébény, Nyíres; Mosonmagyaróvár.

Isophya costata Brunner von Wattenwyl, 1878 – Boba, near Marcal, mesotrophic meadow: 25.05.2004; 08.06.2007; 28.05.2008, 11.06.; Fertőrákos, Alsó-Fertő-rét, dry grassland in borderland: 15.06.2006; Fertőrákos, Hegyalja, dry grassland in borderland: 15.06.2006; Karakó, at the meeting of Marcal and Torna streams, hayfield: 13.05.2011, (coll. Róbert Vidéki); Nagypirit, Metszés-dűlő and Piriti-árokra-dűlő, mosaic of mesotrophic meadow and hayfield: 15.06.2003; Nóráp, Kender-szer; Sopron, HalásZRét, hayfield: 15.06.2006; 02.06.2007, 12.06.; 23.05.2008; 25.05.2009; Zalaszegvár, Kohári-dűlő, semi-dry grassland: 05.06.2003; Zalaszegvár, Kohár-dűlő, weedy dry grassland: 25.05.2007; Zalaszegvár, at Csikatai ballast-digging, Arrhenatherum hayfield: 10.06.2003; Zalaszegvár, Alsó-berek, hayfield: 10.06.2003.

Isophya kraussi Brunner von Wattenwyl, 1878 – Somlóvásárhely, Somló-hegy.

Isophya modesta (Frivaldszky, 1867) – Somlóvásárhely, Somló-hegy.

Leptophyes albovittata (Kollar, 1833) – Ásványráró, Kövecsesi legelő, mosaic of tall herb vegetation of floodplains and marshes and Molinia meadow: 08.07.1996; Csorna, Földsziget (Csili-Hany); Csorna, Tarcsai-éger; Csögle, Székely-tag dry grassland in borderland: 25.05.2007, 08.07.; Csögle, Székely-tag, plough-land: 10.06.2007; Dunasziget, Solyi-sziget, wooded pasture: 21.07.1998; Fehértó, Tó-legelő; Győr, Sashegypusztá, weedy humid grassland: 20.07.2008; Kapuvár, Cafi-domb; Kapuvár, Kapuvári-erdő (Kis-Répcse); Lébény, Fűzfa-szigetek, rich fen: 27.07.2001; 18.07.2005, 25.08.; 19.07.2006; Lébény, Fűzfa-szigetek, Molinia meadow: 27.07.2001; Lébény, Fűzfa-szigetek, humid grassland: 28.06.2006; 17.09.2007; Lébény, Fűzfa-szigetek, mesotrophic meadow: 17.09.2007; Lébény, Szigeti-legelő, Tölgyes; Nagyszentjános, at Cuhai-Bakony-ér, closed dry grassland: 20.06.2012; Nagyszentjános, at Cuhai-Bakony-ér, hayfield: 20.06.2012; Nagyszentjános, wasteyard of Gönyű, secondary dry grassland: 20.06.2012; Osli, Szegedi-csatorna; Rajka, Tilos, mosaic of humid, dry and semi-dry grasslands: 17.07.1996; Rábcakapi, Rábcakapi-rét: 10.07.1999; Sarród, Borsodi-dűlő, salt meadow: 18.06.2002; Somlóvásárhely, Holt-tó; Somlóvásárhely, Somló-hegy; Szilsárkány, Tóth-dűlő, hayfield: 21.06.2011; Újrónafő, Madár-erdő; Zalaszegvár, Folyóra-dűlő, mesotrophic meadow: 10.06.2007; Zalaszegvár, Kohár-dűlő, weedy dry grassland: 25.05.2007; 10.06., 08.07.

Phaneroptera falcata (Poda, 1761) – Ásványráró, Kövecsesi legelő, mosaic of tall herb vegetation of floodplains and marshes and Molinia meadow: 09.09.1994; 16.08.1995, 26.07.2000, 15.08., 14.09.; Csorna: Csíkos éger, Földsziget (Csili-Hany), Zsidó-rétek; Dunasziget, Solyi-sziget, wooded pasture: 28.08.1997; Gönyű, Gazdák erdeje, open sandy grassland: 24.08.2007; Győr, Győrszentiván, Gazdák erdeje, mesophytic sandy grassland: 27.07.1997; Kapuvár, Cafi-domb; Kapuvár, Kis-tölgyfa-major (Kendergyári-legelő); Kapuvár, Király-tó; Kapuvár, Zsidó-rétek; Lébény, Fűzfa-szigetek, humid grassland: 19.07.2006, 17.08.; 18.07.2007, 17.09.; 02.07.2009, 28.07., 25.08.; 04.07.2010, 31.07.; Lébény, Fűzfa-szigetek, mesotrophic meadow: 09.17.2007; Lébény, Fűzfa-szigetek, Molinia meadow: 04.07.2010; Lébény, Fűzfa-szigetek, humid grassland: 25.08.2011; Lébény, Nyíres; Lébény, Pintér-sziget, deforested area (grassland reconstruction): 04.07.2010, 25.08.2011; Lébény, Pintér-sziget, semi-dry grassland: 18.07.2007, 27.08.; 30.07.2008,

27.08., 26.09.; 02.07.2009, 28.07., 25.08.; 04.07.2010; Osló, Szegedi-csatorna; Rábatamási, Szabad-Hany; Somló-vásárhely, Holt-tó; Somlóvásárhely, Somló-hegy; Újrónafő, Öreg-erdő; Vámoscsalád, meadows at Répce; Zalaszegvár, Kohár-dűlő, weedy dry grassland: 08.07.2007.

Phaneroptera nana Fieber, 1853 – Kapuvár: Zsidó-rétek.

Polysarcus denticauda (Charpentier, 1825) – Adorjánháza, Felső-Berek, Cirsietum: 20.06.2003; Boggyoszló, Felső-gyep, hayfield: 24.05.2011; Csögle, Kis-rét-dűlő: 20.06.2003; Kispírit, Illés-alja-dűlő, mesotrophic meadow: 20.06.2003; Kóny, Tündér-tó; Szany, Belső-legelő, weedy dry grassland: 24.05.2011; Szilsárkány, Pál-major, borderland: 24.05.2011; Szilsárkány, Varga-tag, borderland: 14.06.2012; Zalaszegvár, Alsó-berek, mesotrophic meadow: 10.06.2003; Zalaszegvár, Csikatai ballast-digging, tall-herb vegetation: 10.06.2003; Zalaszegvár, near Torna-patak, hayfield: 10.06.2003.

Saga pedo (Pallas, 1771) – Somlóvásárhely, Somló-hegy.

Pecticus verrucivorus (Linnaeus, 1785) – Gyepükaján: 14.08.1962, (BTM); Jánossomorja, Hegyes-domb, scrubby drying fen: 14.06.2012; Kimle; Kup, Kupi-erdő; Lébény, Fűzfa-szigetek, humid grassland: 30.07.2002; 21.06.2005, 18.07.; 28.06.2006, 17.08., 12.09.; 02.06.2007, 18.07., 17.09.; 11.06.2008; 28.07.2009, 25.08.; 31.07.2010, 26.08.; 21.06.2011; Lébény, Fűzfa-szigetek, rich fen: 02.06.2007; Lébény, Fűzfa-szigetek, humid grassland reconstruction: 19.07.2011; Lébény, Fűzfa-szigetek, mesotrophic meadow: 28.07.2009; Lébény, Fűzfa-szigetek, semi-dry grassland: 21.06.2011, 19.07.; Lébény, Pintér-sziget, semi-dry grassland: 30.07.2008; 02.07.2009; Pápa (Kéttornyúlak), Séd-patak; Sarród, Cikés, salt meadow: 12.09.2006; Sopron, Halászlét, hayfield: 26.05.2011.

Gampsocleis glabra (Herbst, 1786) – Hidegség; Sarród.

Metrioptera bicolor (Philippi, 1830) – Ács, Concó-mente, weedy humid grassland: 15.06.2011; Ásványráró, Kövecsesi legelő, mosaic of tall herb vegetation of floodplains and marshes and *Molinia* meadow: 05.09.1997; 26.07.2000; Csögle, Vár-helyek, mesotrophic meadow: 10.06.2007; Dunaremete, Pásztor-kert, tall herb vegetation of floodplains and marshes: 13.09.2000; Fertőszéplak, Körgát, salt meadow: 18.06.2002; 10.06.2003; 18.07.2005; 28.06.2006, 19.07.; Gönyű, Gazdák erdeje, open sandy grassland: 05.06.2003, 16.08.; 19.07.2007; Győr, Győrszentiván, Alsó-Zsombékos-dűlő, sandy pasture: 01.08.1998; Győr, Győrszentiván, Gazdák erdeje, clearing of sandy steppe grassland: 01.08.1997; Győr, Győrszentiván, Gazdák erdeje, open sandy grassland: 27.07.1997; Győr, Győrszentiván, Homoki-dűlő, weedy sandy grassland: 25.07.1997; Győr, Győrszentiván, Gazdák erdeje, mesophytic sandy grassland: 27.07.1997; Győr, near Holt-Marcal, weedy dry grassland: 15.06.2011; Győr, Holt-Marcal, *Molinia* meadow: 01.08.2011; Győr, Sas-hegypuszta, weedy humid grassland: 20.07.2008; Jánossomorja, Hegyes-domb, scrubby drying fen: 14.06.2012; Kapuvár, Zsidó-rétek; Kimle; Lébény, Módrovics-tag; Lébény, Szigeti-legelő; Lébény, Tölgyes; Lébény, Fűzfa-szigetek, humid grassland: 17.06.2002, 30.07.; 21.06.2005, 18.07.; 28.06.2006, 19.07., 17.08., 12.09.; 02.06.2007, 27.08., 17.09.; 11.06.2008, 30.07., 27.08.; 02.07.2009, 28.07., 25.08., 15.09.; 04.07.2010, 31.07., 26.08.; 21.06.2011, 19.07.; Lébény, Fűzfa-szigetek, rich fen: 21.06.2005, 25.08.; 28.06.2006, 19.07., 17.08.; Lébény, Fűzfa-szigetek, mesotrophic meadow: 19.07.2006; 18.07.2007, 17.09.; 02.07.2009, 28.07., 25.08.; Lébény, Fűzfa-szigetek, *Molinia* meadow: 31.07.2010; Lébény, Fűzfa-szigetek, semi-dry grassland: 19.07.2011; Lébény, Pintér-sziget, semi-dry grassland: 17.06.2002; 21.06.2005, 18.07., 25.08.; 28.06.2006, 19.07.; 02.06.2007, 18.07., 17.09.; 30.07.2008, 27.08., 26.09.; 02.07.2009, 28.07., 25.08.; 04.07.2010; 31.07.2010; 21.06.2011, 19.07.; Lébény, Pintér-sziget, humid grassland: 21.06.2011; Nagypírit, Gödör tó-dűlő, degraded mesotrophic meadow: 10.06.2007; Nagyszentjános, Alsó-jeges, open sandy grassland: 01.08.2011; Pápa, Várkert; Rajka, Tilos, mosaic of humid, dry and semi-dry grasslands: 17.07.1996, 14.08.; 23.07.1997, 05.09.; 13.07.1999, 16.08., 05.10.; 25.07.2000, 13.09.; Sarród, Cikés, salt meadow: 27.08.2007, 17.09.; Somlóvásárhely, Somló-hegy; Szilsárkány, Gyep-rét, hayfield: 21.06.2011; Szilsárkány, Tóth-dűlő, hayfield: 21.06.2011; Zalaszegvár, Folyóra-dűlő, mesotrophic meadow: 25.05.2007, 10.06., 08.07.; Zalaszegvár, Kohár-dűlő, weedy dry grassland: 10.06.2007.

Metrioptera roeselii (Hagenbach, 1822) – Ásványráró, Kövecsesi legelő, mosaic of tall herb vegetation of floodplains and marshes and *Molinia* meadow: 28.07.1994, 10.08.; 19.07.1995, 16.08.; 08.07.1996, 14.08.; 03.06.1997; 22.07.1998; 07.14.1999, 17.08.; 15.08.2000; Csorna, Földsziget (Csili-Hany); Csorna, Nyugati-mór-rét: 27.07.2001; Csögle, Székely-tag, dry grassland in borderland: 10.06.2007; Darnószeli, Rajki-föld-dűlő, tall-growing vegetation: 17.07.1995; 17.07.1996; Dunakiliti, Öreg-sziget, mesotrophic meadow: 17.07.1996; 13.07.1999; 26.07.2000; Dunasziget, Solyi-sziget, wooded pasture: 17.07.1995, 28.08.1997; 21.07.1998, 12.08., 22.09.; 13.07.1999, 16.08., 05.10.; 27.07.2000; Fertőszéplak, Pap-rét: 25.06.1999; Fertőszéplak, Körgát, salt meadow: 18.06.2002; Győr, Gyirmót; Győr, Győrszentiván, Alsó-Zsombékos-dűlő, sandy pasture: 01.08.1998; Győr, Holt-Marcal, weedy humid grassland: 15.06.2011; Győr, Holt-Marcal, *Molinia* meadow: 01.08.2011; Jánossomorja, Hegyes-domb, scrubby drying fen: 14.06.2012; Kapuvár, Cafidomb; Kapuvár, Király-tó; Kistölgyfa-major (Kendergyári-legelő); Kapuvár, Zsidó-rétek; Kimle; Kispírit, Illés alja-dűlő, mesotrophic meadow: 18.06.2003, 17.07.; 10.06.2007, 05.08., 16.09.; Kispírit, Mocsolya, hayfield: 13.08.2003;

25.05.2007, 10.06., 08.07.; Lébény, Fűzfa-szigetek, Molinia meadow: 27.07.2001; 04.07.2010, 31.07.; 21.06.2011, 19.07., 13.09.; Lébény, Fűzfa-szigetek, humid grassland: 17.06.2002; 21.06.2005, 18.07.; 28.06.2006, 19.07.; 02.06.2007, 18.07., 27.08.; 11.06.2008, 30.07., 27.08.; 04.07.2010, 31.07.; 21.06.2011; Lébény, Fűzfa-szigetek, rich fen: 21.06.2005, 18.07., 25.08.; 28.06.2006, 19.07.; 02.06.2007; Lébény, Fűzfa-szigetek, mesotrophic meadow: 28.06.2006; 02.06.2007, 18.07., 27.08.; 11.06.2008, 30.07.; 02.07.2009, 28.07., 25.08.; Lébény, Fűzfa-szigetek, semi-dry grassland: 21.06.2011, 19.07.; Lébény, Fűzfa-szigetek, sedge meadow: 21.06.2011; Lébény, Kocsmáros-rét; Lébény, Laci-rétek; Lébény, Módrovics-tag; Lébény, Nyíres; Lébény, Szigeti-legelő; Lébény, Tölgyes; Lébény, Pintér-sziget, semi-dry grassland: 17.06.2002; 21.06.2005; 02.06.2007; 30.07.2008; 02.07.2009, 28.07., 25.08.; 21.06.2011; Lébény, Pintér-sziget, humid grassland: 21.06.2011, 19.07.; Nagybajcs, Rakottyás, mosaic of humid grassland and mesotrophic meadow: 03.06.1997; 10.08.1998; 14.07.1999, 18.08.; 26.07.2000; Nagypirit, Gödör tó-dűlő, degraded mesotrophic meadow: 25.05.2007, 08.07.; Nagyszentjános, near Cuhai-Bakony-ér, closed dry grassland: 20.06.2012; Pápa (Kéttornyúlak), Séd-patak; Pér, Pázmándi-értől Ny-ra, mosaic of hayfield and mesotrophic meadow: 26.08.2011; Rábcakapi, Rábcakapi-rét: 10.07.1999; Sarród, Borsodi-dűlő, salt meadow: 18.06.2002; Sarród, Cikés, salt meadow: 25.06.1999; 18.06.2002; 10.06.2003, 22.07.; 18.07.2005; 28.06.2006; Sarród, Nyéki szállás: 25.06.1999, 09.08.; Sarród, Ürgedomb, salt meadow: 18.06.2002; Somlóvásárhely, Holt-tó; Somlóvásárhely, Somló-hegy; Sopron, Halászlét, hayfield: 26.05.2011; Szilsárkány, Gyep-rét, hayfield: 21.06.2011; Szilsárkány, Tóth-dűlő, hayfield: 21.06.2011; Várbalog; Városszabadi, Telkek, mosaic of humid grassland and mesotrophic meadow: 11.08.1994; Zalaszegvár, Kohár-dűlő, weedy dry grassland: 25.05.2007, 10.06., 08.07.

Pholidoptera fallax (Fischer, 1853) – Ásványráró, Kövecsesi legelő, mosaic of tall herb vegetation of floodplains and marshes and Molinia meadow: 28.07.1994, 10.08.; Gönyű, Gazdák erdeje, open sandy grassland: 05.06.2003, 16.08.

Pholidoptera griseoptera (De Geer, 1773) – Csáfordjánosfa, Csáfordi-erdő; Csorna, Csornai-Hany (Bikafej); Csorna, Király-tó; Csorna, Földsziget (Csili-Hany); Győr, Győr, Gyirmót; Lébény, Tölgyes; Somlóvásárhely, Holt-tó.

Platycleis montana (Kollar, 1833) – Győr, Gazdák erdeje, open sandy grassland: 17.08.2012.

Platycleis affinis Fieber, 1853 – Fertőd, Pomogyi-földek; Hidegség; Lébény, Fűzfa-szigetek, humid grassland: 31.07.2010; Sarród; Sarród, Cikés, salt meadow: 18.07.2005.

Platycleis albopunctata grisea (Fabricius, 1781) – Ásványráró, Kövecsesi legelő, mosaic of tall herb vegetation of floodplains and marshes and Molinia meadow: 14.07.1999; Dunaremete, Pásztor-kert, tall herb vegetation of floodplains and marshes: 05.09.1997; Győr, Győrszentiván, Gazdák erdeje, mesophytic sandy grassland: 27.07.1997; Győr, Győrszentiván, Gazdák erdeje, dry sandy grassland: 27.07.1997; Győr, Győrszentiván, Homoki-dűlő, weedy sandy grassland: 25.07.1997; Győr, Sashegypuszta, weedy humid grassland: 20.07.2008; Lébény, Tölgyes; Lébény, Fűzfa-szigetek, rich fen: 27.07.2001; Lébény, Fűzfa-szigetek, Molinia meadow: 27.07.2001; Rajka, Tilos, mosaic of humid, dry and semi-dry grasslands: 13.09.2000; Rábcakapi, Rábcakapi-rét: 10.07.1999; Sarród, Cikés, salt meadow: 08.17.2006, 12.09.; 06.12.2007, 17.09.; Somlóvásárhely, Somló-hegy.

Tessellana veyseli Koçak, 1984 – Győr, Gyirmót; Lébény, Módrovics-tag.

Rhacocleis germanica (Herrich-Schäffer, 1840) – Somlóvásárhely, Somló-hegy.

Tettigonia caudata (Charpentier, 1842) – Lébény, Módrovics-tag.

Tettigonia viridissima Linnaeus, 1758 – Ásványráró, Kövecsesi legelő, mosaic of tall herb vegetation of floodplains and marshes and Molinia meadow: 05.09.1997; Dunaremete, Pásztor-kert, tall herb vegetation of floodplains and marshes: 13.07.1999; Dunasziget, Solyi-sziget, wooded pasture: 08.09.1994; Győr, Gyirmót; Győr, Győrszentiván, settlement, pasture: 02.08.1997; Győr, Sashegypuszta, weedy humid grassland: 20.07.2008; Jánossomorja, Hegyes-domb, scrubby drying fen: 14.06.2012; Kapuvár; Kispirit, Illés alja-dűlő, mesotrophic meadow: 18.06.2003; 05.08.2007; Lébény, Fűzfa-szigetek, humid grassland: 21.06.2005; 28.06.2006; 02.06.2007; 11.06.2008, 27.08.; 25.08.2009; Lébény, Fűzfa-szigetek, Molinia meadow: 21.06.2011; Lébény, Fűzfa-szigetek, rich fen: 28.06.2006, 17.08.; Lébény, Fűzfa-szigetek, mesotrophic meadow: 17.09.2007; Lébény, Fűzfa-szigetek, semi-dry grassland: 21.06.2011; Lébény, Nyíres, Módrovics-tag, Pintér-Hany; Lébény, Pintér-sziget, semi-dry grassland: 28.06.2006, 19.07.; 30.07.2008, 26.09.; 02.07.2009, 28.07., 15.09.; 04.07.2010; Nagypirit, Gödör tó-dűlő, degraded mesotrophic meadow: 10.06.2007; Osló, Tölösi-erdő; Rábamási, Szabad-Hany; Rábcakapi, Rábcakapi-rét: 10.07.1999; Sarród, Borsodi-dűlő, salt meadow: 18.06.2002; Somlóvásárhely, Somló-hegy; Sopron, Halászlét, hayfield: 26.05.2011; Zalaszegvár, Folyóra-dűlő, mesotrophic meadow: 25.05.2007, 10.06.

GRYLLOIDEA

Gryllus campestris Linnaeus, 1758 – Csögle, Székely-tag, dry grassland in borderland: 13.08.2003, 29.09., 17.10.; 08.07.2007, 05.08., 16.09.; Csögle, Székely-tag, plough-land: 24.07.2007, 23.08.; Fertőszéplak, Kögát, salt meadow:

09.09.2002; Győr, Bácsa; Győr, Győrszentiván, Homoki-dűlő, weedy sandy grassland: 07.25.1997; Győr, Ménfőcsanak; Győr, Sashegypuszta, weedy humid grassland: 20.07.2008; Kapuvár, Kistölgyfa-major; Kispirit, Illés alja-dűlő, mesotrophic meadow: 13.08.2003, 29.09., 17.10.; Kispirit, Mocsolya, hayfield: 13.08.2003, 07.09., 17.10.; Lébény, Fűzfa-szigetek, humid grassland: 29.09.2002; Nagypirit, Gödör tó-dűlő, degraded mesotrophic meadow: 29.09.2003; Nagypirit, Losonci-dűlő, weedy humid grassland: 08.07.2007, 23.08., 16.09.; Rábatamási, Dinnyésdomb; Sarród, Borsodi-dűlő, salt meadow: 09.09.2002; Sarród, Cikes, salt meadow: 18.06.2002, 09.09.; Sarród, Nyéki szállás, salt meadow: 18.06.2002, 09.09.; Sarród, Ürgedomb, salt meadow: 09.09.2002; Somlóvásárhely, Somló-hegy; Várbalog; Zalaszegvár, Kohár-dűlő, weedy dry grassland: 13.08.2003, 07.09.; 25.05.2007, 05.08.

Melanogryllus desertus (Pallas, 1771) – Fehértó; Győr, Bácsa.

Pteronemobius heydenii (Fischer, 1853) – Fertőszéplak, Körgát, salt meadow: 18.06.2002; Győr, Győrszentiván, Alsó-Zsombékos-dűlő, rich fen: 01.08.1998; Győr, Győrszentiván, Zsombékosi-árok, canal bank: 26.07.1997; Rábacsanak, Pap-erdő-dűlő, secondary humid grassland: 21.06.2011.

Oecanthus pellucens (Scopoli, 1763) – Csorna, Földsziget (Csili-Hany); Csögle, Székely-tag, dry grassland in borderland: 13.08.2003; 08.07.2007; Csögle, Székely-tag, plough-land: 24.07.2007; Fertőszéplak, Körgát: 18.07.2005; Gönyű, Gazdák erdeje, open sandy grassland: 10.07.2003, 16.08.; 20.08.2005; 19.07.2007, 24.08.; Győr, Győrszentiván; Győr, Győrszentiván, Gazdák erdeje, clearing of sandy steppe grassland: 01.08.1997; Győr, Győrszentiván, Gazdák erdeje, open sandy grassland: 27.07.1997; Győr, Győrszentiván, Homoki-dűlő, weedy sandy grassland: 25.07.1997; Győr, Sashegypuszta, weedy humid grassland: 20.07.2008; Kapuvár, Cafi-domb; Kapuvár, Zsidó-rétek; Lébény, Nyíres; Lébény, Szigeti-legelő; Lébény, Fűzfa-szigetek, rich fen: 25.08.2005; 17.08.2006; Osli, Szegedi-csatorna; Rajka, Tilos, mosaic of humid, dry and semi-dry grasslands: 22.07.1998; 13.07.1999, 16.08.; Somlóvásárhely, Somló-hegy; Zalaszegvár, Kohár-dűlő, weedy dry grassland: 13.08.2003.

Gryllotalpa gryllotalpa (Linnaeus, 1758) – Győr; Kispirit, Illés alja-dűlő, mesotrophic meadow: 13.08.2003; 17.10.; 10.06.2007, 05.08.; Kispirit, Mocsolya, hayfield: 25.05.2007, 10.06., 08.07.; Zalaszegvár, Folyóra-dűlő, mesotrophic meadow: 23.08.2007.

Myrmecophilus acervorum (Panzer, 1799) – Lébény, Bormász-puszta.

CAELIFERA

TETRIGOIDEA

Tetrix bipunctata (Linnaeus, 1758) – Dunakiliti, Öreg-sziget, mesotrophic meadow: 28.07.1994, 09.08., 07.09.; Rajka, Tilos, mosaic of humid, dry and semi-dry grasslands: 06.09.1994; Sopron: Halász-rét.

Tetrix bolivari Saulcy, 1901 – Csorna, Csikos éger; Csorna, Földsziget; Fertőújlak; Győr, Győrszentiván, Zsombékosi-árok, canal bank: 26.07.1997; 04.08.1997; Kapuvár, Hansági-főcsatorna; Osli, Szegedi-csatorna; Újrónafő, Bombázó.

Tetrix subulata (Linnaeus, 1758) – Ásványráró, Kövecsesi legelő, mosaic of tall herb vegetation of floodplains and marshes and Molinia meadow: 28.07.1994, 10.08., 09.09.; 14.08.1996; 23.09.1998; 17.08.1999; 15.08.2000; Ásványráró, Zsejke-puszta; Barbacs, Barbacsi-tó; Csáfordjánosfa, Csáfordi-erdő; Csorna, Csikos éger; Csorna, Esterházy-madárvárta; Csorna, Földsziget; Csorna, Tarcsai-éger; Csorna, Zsidó-rétek; Csögle, Székely-tag, plough-land: 24.07.2007; Darnószeli, Rajki-föld-dűlő, tall-growing vegetation: 27.07.1994, 09.08., 08.09.; 17.07.1995; Dunakiliti, Öreg-sziget, mesotrophic meadow: 09.08.1994, 07.09.; 16.08.1995; 22.09.1998; 26.07.2000; Fertőújlak, Ürgedomb; Győr; Győr, Bácsa; Győr, Gyirmót; Győr, Győrszentiván, Alsó-Zsombékos-dűlő, rich fen: 01.08.1998; Győr, Győrszentiván, settlement, pasture: 02.08.1997; Győr, Sashegypuszta, weedy humid grassland: 20.07.2008; János-somorja, Hegyes-domb, scrubby drying fen: 14.06.2012; Kapuvár, Hansági-főcsatorna; Kapuvár, Király-tó; Kapuvár, Zsidó-rétek; Kispirit, Mocsolya, hayfield: 13.08.2003; Kup, Kupi-erdő; Lébény, Fűzfa-szigetek, rich fen: 27.07.2001; Lébény, Fűzfa-szigetek, humid grassland: 25.08.2005; Lébény, Nyíres; Lébény, Szigeti-legelő; Lébény, Tölgyes; Lébény, Pintér-sziget, semi-dry grassland: 31.07.2010; Lébény, Pintér-sziget, deforested area (grassland reconstruction): 04.07.2010; 31.07.2010, 26.08., 14.09.; Lébény, Pintér-sziget, humid grassland: 21.06.2011, 19.07., 25.08.; Nagybjacs, Rakottyás, mosaic of humid grassland and mesotrophic meadow: 21.07.1998; 18.08.1999; 26.07.2000, 14.08., 14.09.; Nagypirit, Losonci-dűlő, weedy humid grassland: 08.07.2007; Osli, Szegedi-csatorna, Tölösi-erdő; Pápasalamon; Rajka, Tilos, mosaic of humid, dry and semi-dry grasslands: 06.09.1994; Rábatamási, Szabad-Hany; Rábcakapi, Rábcakapi-rét: 10.07.1999; Répceszemere, grasslands near Répce; Sarród, Nyéki-szállás: 25.06.1999, 09.08.; Sopron, Halász-rét; Újrónafő, Bombázó, Öreg-erdő; Zalaszegvár, Kohár-dűlő, weedy dry grassland: 13.08.2003.

Tetrix tenuicornis Sahlberg, 1893 – Csorna, Földsziget; Csorna, Nyirkai-Hany; Csögle, Vár-helyek, mesotrophic meadow: 13.08.2003; Darnózseli, Rajki-föld-dűlő, tall-growing vegetation: 27.07.1994; 17.08.1995; Dunakiliti, Öreg-sziget, mesotrophic meadow: 28.07.1994; 16.07.1995; 23.07.1997, 05.09.; 13.07.1999, 16.08.; Dunaremete, Pásztor-kert, tall herb vegetation of floodplains and marshes: 23.07.1997, 23.09.; Dunasziget, Solyi-sziget, wooded pasture: 11.09.1996; Fertőújlak, Űrge-domb; Győr; Győr, Bácsa; Győr, Gyirmót; Győr, Ménfőcsanak; Kapuvár: Zsidó-rétek; Lébény, Nyíres; Lébény, Szigeti-legelő; Nagybjacs, Rakottyás, mosaic of humid grassland and mesotrophic meadow: 28.08.1997; Rajka, Tilos, mosaic of humid, dry and semi-dry grasslands: 11.08.1998; Somlóvársárhely, Somló-hegy.

Tetrix undulata (Sowerby, 1806) – Ásványráró, Kövecsesi legelő, mosaic of tall herb vegetation of floodplains and marshes and Molinia meadow: 28.07.1994; 22.07.1998; 26.07.2000; Dunakiliti, Öreg-sziget, mesotrophic meadow: 28.07.1994, 09.08., 07.09.; 22.09.1998; 26.07.2000; Dunasziget, Solyi-sziget, wooded pasture: 13.09.1995; 17.07.1996; Nagybjacs, Rakottyás, mosaic of humid grassland and mesotrophic meadow: 21.07.1998, 21.09.; Rajka, Tilos, mosaic of humid, dry and semi-dry grasslands: 06.09.1994.

TRIDACTYLOIDEA

Xya pfaendleri (Harz, 1970) – Győr, Gyórszentiván, Zsombékosi-árok, canal bank: 04.08.1997.

ACRIDOIDEA

Acrida ungarica (Herbst, 1786) – Fehértó; Győr, Gyórszentiván; Tát, Tati-szigetek: 17.08.2008.

Calliptamus barbarus (Costa, 1836) – Gönyű, Gazdák erdeje, open sandy grassland: 05.06.2003, 10.07., 16.08.; 19.07.2007, 24.08.; Győr, Gyórszentiván, Gazdák erdeje, open sandy grassland: 27.07.1997.

Calliptamus italicus (Linnaeus, 1758) – Ács, Concó-mente, weedy humid grassland: 15.06.2011; Ásványráró, Kövecsesi legelő, mosaic of tall herb vegetation of floodplains and marshes and Molinia meadow: 23.09.1998; Csögle, Székely-tag, dry grassland in borderland: 07.09.2003, 29.09.; Gönyű, Gazdák erdeje, open sandy grassland: 05.06.2003, 10.07., 16.08., 29.06.2005, 15.07., 20.08., 23.09.; 07.06.2007, 19.07., 24.08.; Győr, Gyirmót; Győr, Gyórszentiván; Győr, Gyórszentiván, Gazdák erdeje, clearing of sandy steppe grassland: 01.08.1997; Győr, Gyórszentiván, Gazdák erdeje, mesophytic sandy grassland: 27.07.1997; Győr, Gyórszentiván, Homoki-dűlő, weedy sandy grassland: 25.07.1997; Győr, Sashegypuszta, weedy humid grassland: 20.07.2008; Kapuvár, Zsidó-rétek; Lébény, Módrovics-tag; Lébény, Fűzfa-szigetek, humid grassland: 18.07.2005; 27.08.2008; 28.07.2009, 25.08.; Lébény, Pintér-sziget, semi-dry grassland: 30.07.2008, 26.09.; 15.09.2009; Lébény, Pintér-sziget, humid grassland: 19.07.2011; Nagyszentjános, Alsó-jeges, open sandy grassland: 01.08.2011; Nagyszentjános, wasteyard of Gönyű, secondary dry grassland: 20.06.2012; Rajka, Tilos, mosaic of humid, dry and semi-dry grasslands: 13.07.1999; Somlóvársárhely, Somló-hegy.

Pezotettix giornae (Rossi, 1794) – Csögle, Székely-tag, dry grassland in borderland: 05.08.2007, 16.09.; Vámoscsalád, meadows at Répce.

Chorthippus apricarius (Linnaeus, 1758) – Csorna; Dunakiliti, Öreg-sziget, mesotrophic meadow: 07.09.1994; 14.08.1996, 12.09.; 23.07.1997; Kapuvár, Kistölgyfa-major; Lébény, Módrovics-tag; Mosonmagyaróvár.

Chorthippus biguttulus (Linnaeus, 1758) – Ács, Concó-mente, weedy humid grassland: 15.06.2011, 01.08., 26.08.; Ásványráró, Kövecsesi legelő, mosaic of tall herb vegetation of floodplains and marshes and Molinia meadow: 05.09.1997, 22.09.; 14.07.1999; 26.07.2000; Csorna, Nyugati-mór-rét: 27.07.2001, 21.09.; Csögle, Székely-tag, dry grassland in borderland: 07.09.2003, 29.09.2003; 16.09.2007; Csögle, Székely-tag, plough-land: 10.06.2007; Darnózseli, Rajki-föld-dűlő, tall-growing vegetation: 27.07.1994, 09.08., 08.09.; 14.08.1996; Dunakiliti, Öreg-sziget, mesotrophic meadow: 28.07.1994, 09.08., 07.09.; 16.08.1995; 17.07.1996, 14.08., 12.09.; 05.09.1997, 23.09.; 22.07.1998, 23.07., 11.08., 12.08., 22.09.; 16.08.1999; 25.07.2000, 26.07.; Dunaremete, Pásztor-kert, tall herb vegetation of floodplains and marshes: 05.09.1997, 23.09.; Dunasziget, Solyi-sziget, wooded pasture: 11.08.1994; 15.08.1996, 11.09.; 28.08.1997, 23.09.; 12.08.1998; 27.07.2000; Fehértó, Tó-legelő; Fertőszéplak, Pap-rét, salt meadow: 18.06.2002, 29.09.; Fertőszéplak, Körgát, salt meadow: 26.08.2002; 22.07.2003, 25.08.; 18.07.2005, 25.08.; 12.06.2007, 18.07., 27.08., 17.09.; Gönyű, Gazdák erdeje, open sandy grassland: 05.06.2003, 16.08.; 24.08.2007; Győr, Holt-Marcál, Molinia meadow: 01.08.2011; Győr, Sashegypuszta, weedy humid grassland: 20.07.2008; Kapuvár, Kistölgyfa-major; Kimle; Kispirt, Mocsolya, hayfield: 17.07.2003; Lébény, Fűzfa-szigetek, rich fen: 27.07.2001; 21.06.2005, 25.08.; 12.09.2006; 27.08.2007; Lébény, Fűzfa-szigetek, humid grassland: 30.07.2002, 29.09.; 25.08.2005; 17.08.2006, 12.09.; 27.08.2007, 17.09.; 30.07.2008, 27.08., 26.09.; 25.08.2009, 15.09.; 26.08.2010,

14.09.; 25.08.2011, 13.09.; Lébény, Fűzfa-szigetek, mesotrophic meadow: 12.09.2006; 11.06.2008, 27.08.; 28.07.2009, 25.08.; Lébény, Fűzfa-szigetek, semi-dry grassland: 25.08.2011, 13.09.; Lébény, Módrovics-tag; Lébény, Szigeti-legelő; Lébény, Pintér-sziget, semi-dry grassland: 25.08.2005; 17.08.2006, 12.09.; 02.06.2007, 27.08.; 30.07.2008, 27.08., 26.09.; 28.07.2009, 25.08., 15.09.; 26.08.2010; 19.07.2011, 25.08.; Lébény, Pintér-sziget, humid grassland: 13.09.2011; Nagybajcs, Rakottyás, mosaic of humid grassland and mesotrophic meadow: 26.07.2000; Nagypirit, Gödör tó-dűlő, degraded mesotrophic meadow: 13.08.2003; Nagypirit, Losonci-dűlő, weedy humid grassland: 08.07.2007; Nagyszentjános, Alsó-jejes, open sandy grassland: 01.08.2011; Nagyszentjános, Cuhai-Bakony-ér, hayfield: 20.06.2012; Nagyszentjános, wasteyard of Gönyű, secondary dry grassland: 20.06.2012; Nyúl, Ürmös-dűlő, hayfield: 26.08.2011; Osló, Tölösi-erdő; Pápa (Kéttornyúlak), Séd-patak; Rajka, Tilos, mosaic of humid, dry and semi-dry grasslands: 27.07.1994, 08.08., 06.09.; 18.07.1995, 16.08.; 14.08.1996, 12.09.; 05.09.1997, 22.09.; 11.08.1998; 13.07.1999, 16.08.; 15.08.2000; Rábatamási, Szabad-Hany; Sarród, Borsodi-dűlő, salt meadow: 18.06.2002; Sarród, Cikes, salt meadow: 22.07.2003; 18.07.2005, 25.08.; 27.08.2007, 17.09.; Sarród, Ürgedomb, salt meadow: 26.08.2002, 09.09.; Somlóvásárhely, Somló-hegy; Tüskevár; Várbalog; Zalaszegvár, Kohár-dűlő, weedy dry grassland: 08.07.2007.

Chorthippus brunneus (Thunberg, 1815) – Ács, Concó-mente, weedy humid grassland: 01.08.2011, 26.08.; Ásványráró, Kövecsesi legelő, mosaic of tall herb vegetation of floodplains and marshes and Molinia meadow: 10.08.1994; 05.09.1997, 22.09.; 12.08.1998, 23.09.; 12.08.1998, 23.09.; 26.07.2000; Bezi; Csorna; Csorna, Nyugati-mór-rét: 27.07.2001, 21.09.; Csögle, Székely-tag, dry grassland in borderland: 13.08.2003, 07.09., 29.09.; 08.07.2007, 05.08.; Csögle, Székely-tag, plough-land: 23.08.2007; Csögle, Vár-helyek, mesotrophic meadow: 13.08.2003; Darnózséli, Rajki-föld-dűlő, tall-growing vegetation: 27.07.1994, 09.08.; 13.09.1995; 17.07.1996, 14.08., 12.09.; Dunakiliti, Öreg-sziget, mesotrophic meadow: 28.07.1994, 09.08., 07.09.; 16.08.1995; 17.07.1996, 14.08., 12.09.; 17.07.1996, 15.08., 11.09.; 05.09.1997, 23.09.; 22.07.1998, 11.08.; 16.08.1999; 25.07.2000, 15.08.; Dunaremete, Pásztor-kert, tall herb vegetation of floodplains and marshes: 23.09.1997; 21.07.1998, 23.09.; Duna-sziget, Solyi-sziget, wooded pasture: 11.08.1994, 08.09.; 17.07.1995, 13.09.; 28.08.1997, 23.09.; 12.08.1998, 22.09.; Enese; Fehértó; Fertőszéplak, Körgát, salt meadow: 26.08.2002, 09.09.; 10.06.2003, 22.07., 25.08.; 18.07.2005, 25.08.; 17.08.2006, 12.09.; 12.06.2007, 18.07., 17.09.; Fertőszéplak, Pap-rét, salt meadow: 18.06.2002; Gönyű, Gazdák erdeje, open sandy grassland: 24.08.2007; Gyepükaján: 14.08.1962, (BTM); Győr, Győrszentiván, Alsó-Zsombékos-dűlő, rich fen: 01.08.1998; Győr, Győrszentiván, Homoki-dűlő, weedy sandy grassland: 25.07.1997; Győr, Holt-Marcál, weedy dry grassland: 15.06.2011; Győr, Sashegypuszta, weedy humid grassland: 20.07.2008; Kapuvár, Kistölgyfa-major, Zsidó-rétek; Kimle; Kispirit, Illés alja-dűlő, mesotrophic meadow: 13.08.2003; Kispirit, Mocsolya, hayfield: 16.09.2007; Lébény, Fűzfa-szigetek, humid grassland: 30.07.2002, 29.09.; 18.07.2005, 25.08.; 17.08.2006, 12.09.; 18.07.2007, 27.08., 17.09.; 30.07.2008, 27.08., 26.09.; 14.09.2010; Lébény, Fűzfa-szigetek, mesotrophic meadow: 17.09.2007; 26.09.2008; Lébény, Fűzfa-szigetek, rich fen: 12.09.2006; 27.08.2007, 17.09.; Lébény, Fűzfa-szigetek, Molinia meadow: 14.09.2010; Lébény, Fűzfa-szigetek, humid grassland: 19.07.2011, 25.08.; Lébény, Fűzfa-szigetek, semi-dry grassland: 25.08.2011, 13.09.; Lébény, Módrovics-tag, Tölgyes; Lébény, Pintér-sziget, semi-dry grassland: 17.08.2006, 12.09.; 18.07.2007, 27.08., 17.09.; 30.07.2008, 26.09.; 28.07.2009, 25.08., 15.09.; 26.08.2010, 14.09.; 25.08.2011; Lébény, Pintér-sziget, humid grassland: 13.09.2011; Mosonmagyaróvár; Nagybajcs: 26.07.2000; Nagypirit, Gödör tó-dűlő, degraded mesotrophic meadow: 13.08.2003; Nagyszentjános, Alsó-jejes, open sandy grassland: 01.08.2011; Nagyszentjános, wasteyard of Gönyű, secondary dry grassland: 20.06.2012; Nyúl, Ürmös-dűlő, hayfield: 26.08.2011; Osló; Rajka, Tilos, mosaic of humid, dry and semi-dry grasslands: 27.07.1994, 08.08., 06.09.; 18.07.1995, 16.08.; 17.07.1996, 14.08., 12.09.; 05.09.1997, 22.09.; 22.07.1998, 11.08., 22.09.; 16.08.1999; 25.07.2000, 15.08.; Rábatamási, Szabad-Hany; Rábcakapi, Rábcakapi-rét: 10.07.1999; Sarród, Borsodi-dűlő, salt meadow: 09.09.2002; Sarród, Cikes, salt meadow: 18.06.2002, 26.08.; 22.07.2003, 18.07.2005, 08.25.; 17.08.2006, 12.09.; 12.06.2007, 27.08., 17.09.; Sarród, Nyéki szállás, salt meadow: 18.06.2002; Sarród, Ürgedomb, salt meadow: 26.08.2002, 09.09.; Somlóvásárhely, Somló-hegy; Tüskevár; Zalaszegvár, Kohár-dűlő, weedy dry grassland: 13.08.2003, 29.09.; 05.08.2007.

Chorthippus dichrous (Eversmann, 1859) – Győr, Győrszentiván, Alsó-Zsombékos-dűlő, sandy pasture: 01.08.1998; Győr, Győrszentiván, Homoki-dűlő, weedy sandy grassland: 25.07.1997; Győr, Győrszentiván, Gazdák erdeje, dry sandy grassland: 27.07.1997.

Chorthippus dorsatus (Zetterstedt, 1821) – Ásványráró, Kövecsesi legelő, mosaic of tall herb vegetation of floodplains and marshes and Molinia meadow: 07.28.1994, 09.09.; 05.09.1997, 22.09.; 14.07.1999, 17.08., 05.10.; 26.07.2000, 15.08., 16.08., 14.09.; Bezi; Csorna, Földsziget (Csili-Hany); Csorna, Nyugati-mór-rét: 27.07.2001; Darnózséli, Rajki-föld-dűlő, tall-growing vegetation: 27.07.1994; 17.07.1995, 17.08.; 17.07.1996, 14.08.; Dunakiliti, Öreg-sziget, mesotrophic meadow: 28.07.1994, 09.08.; 16.07.1995; 17.07.1996, 14.08., 12.09.; 17.07.1996; 11.08.1998;

13.07.1999; 25.07.2000; Dunaremete, Pásztor-kert, tall herb vegetation of floodplains and marshes: 05.09.1997, 23.09.; 11.08.1998; 13.07.1999; Dunasziget, Solyi-sziget, wooded pasture: 17.08.1995; 12.08.1998; 16.08.2000; Enese; Fehértó, Tó-legelő; Fertőszéplak, Körgát: 17.08.2006; 18.07.2007; Kapuvár, Király-tó, Kistölgyfa-major, Zsidó-rétek; Kispirit, Illés alja-dűlő, mesotrophic meadow: 13.08.2003; 05.08.2007, 16.09.; Kispirit, Mocsolya, hayfield: 29.09.2003; Lébény, Fűzfa-szigetek, Molinia meadow: 27.07.2001; 25.08.2011; Lébény, Fűzfa-szigetek, humid grassland: 30.07.2002, 29.09.; 25.08.2005; 30.07.2008; 28.07.2009, 25.08., 15.09.; Lébény, Fűzfa-szigetek, mesotrophic meadow: 27.08.2007, 17.09.; Lébény, Fűzfa-szigetek, rich fen: 27.07.2001; Lébény, Kocsmáros-rét, Módrovics-tag, Szigeti-legelő; Nagybjacs, Rakottyás, mosaic of humid grassland and mesotrophic meadow: 14.08.1996, 12.09.; 28.08.1997, 22.09.; 21.07.1998, 10.08., 21.09.; 18.08.1999, 05.10.; 26.07.2000, 14.08., 14.09.; Pápa (Kéttornyúlak), Séd-patak; Pápa, Várkert; Rábcakapi, Rábcakapi-rét: 10.07.1999; Rajka, Tilos, mosaic of humid, dry and semi-dry grasslands: 27.07.1994; 22.09.1997; 15.08.2000; Répceszemere, grasslands near Répce; Sarród, Cikes, salt meadow: 18.06.2002; 22.07.2003, 18.07.2005; 19.07.2006; Somlóvásárhely, Holt-tó; Somlóvásárhely, Somló-hegy; Vámoscsalád, meadows at Répce; Vámoszabadi, Telkek, mosaic of humid grassland and mesotrophic meadow: 29.07.1994, 11.08., 09.09.; Zalaszegvár, Folyóra-dűlő, mesotrophic meadow: 16.09.2007.

Chorthippus mollis (Charpentier, 1825) – Ács, Concó, weedy humid grassland: 15.06.2011; Ásványráró, Kövecsesi legelő, mosaic of tall herb vegetation of floodplains and marshes and Molinia meadow: 10.08.1994; 05.09.1997, 22.09.; 12.08.1998, 23.09.; 05.10.1999; 15.08.2000, 16.08., 14.09.; Csorna, Földsziget (Csili-Hany); Csorna, Nyirkai-Hany; Csorna, Nyugati-mór-rét: 27.07.2001; Csögle, Székely-tag, dry grassland in borderland: 13.08.2003, 29.09.; Darnózseli, Rajki-föld-dűlő, tall-growing vegetation: 27.07.1994, 09.08.; 17.07.1995; 14.08.1996, 12.09.; Dunakiliti, Öreg-sziget, mesotrophic meadow: 28.07.1994, 09.08., 07.09.; 16.07.1995, 16.08.; 14.08.1996; 15.08.1996, 11.09.; 05.09.1997, 23.09.; 11.08.1998, 12.08., 22.09.; 05.10.1999; 15.08.2000, 13.09.; Dunaremete, Pásztor-kert, tall herb vegetation of floodplains and marshes: 05.09.1997, 23.09.; 11.08.1998, 23.09.; 15.08.2000, 13.09.; Dunasziget, Solyi-sziget, wooded pasture: 11.08.1994, 08.09.; 17.07.1995; 28.08.1997, 23.09.; 12.08.1998; 16.08.1999, 05.10.; 16.08.2000, 13.09.; Enese; Fertőújlak, Űrge-domb; Fertőszéplak, Körgát: 22.07.2003; 18.07.2005, 25.08.; 12.06.2007, 18.07., 27.08., 17.09.; Gönyű, Gazdák erdeje, open sandy grassland: 19.07.2007, 24.08.; Győr; Győr, Gyirmót; Győr, Gyórszentiván, Alsó-Zsombékos-dűlő, sandy pasture: 01.08.1998; Győr, Sashegypuszta, weedy humid grassland: 20.07.2008; Hegykő: 12.08.1990, (BTM); Kapuvár, Kistölgyfa-major; Kispirit, Illés alja-dűlő, mesotrophic meadow: 13.08.2003; Lébény, Fűzfa-szigetek, humid grassland: 30.07.2002, 29.09.; 18.07.2005, 25.08.; 12.09.2006; 27.08.2007, 17.09.; 30.07.2008, 27.08., 26.09.; 25.08.2009, 15.09.; 26.08.2010, 14.09.; Lébény, Fűzfa-szigetek, rich fen: 12.09.2006; 18.07.2007, 27.08.; Lébény, Fűzfa-szigetek, mesotrophic meadow: 17.09.2007; Lébény, Fűzfa-szigetek, semi-dry grassland: 25.08.2011; Lébény, Módrovics-tag, Szigeti-legelő; Lébény, Pintér-sziget, semi-dry grassland: 25.08.2005; 17.08.2006, 12.09.; 27.08.2007, 17.09.; 30.07.2008, 27.08., 26.09.; 28.07.2009, 25.08., 15.09.; 26.08.2010, 14.09.; 25.08.2011; Mosonmagyaróvár; Nagybjacs, Rakottyás, mosaic of humid grassland and mesotrophic meadow: 05.10.1999; Nagypirit, Gödör tó-dűlő, degraded mesotrophic meadow: 13.08.2003; Nyúl, Űrmös-dűlő, hayfield: 26.08.2011; Rajka, Tilos, mosaic of humid, dry and semi-dry grasslands: 27.07.1994, 08.08., 06.09.; 16.08.1995; 14.08.1996, 12.09.; 05.09.1997, 22.09.; 11.08.1998, 22.09.; 16.08.1999, 05.10.; 15.08.2000, 13.09.; Rábatamási, Szabad-Hany; Rábcakapi, Rábcakapi-rét: 10.07.1999; Sarród, Cikes, salt meadow: 10.06.2003, 22.07., 25.08.; 18.07.2005, 25.08.; 18.07.2007, 27.08., 09.17.; Sarród, Nyéki szállás, salt meadow: 09.09.2002; Sarród, Űrgedomb, salt meadow: 26.08.2002, 09.09.; Somlóvásárhely, Somló-hegy; Zalaszegvár, Kohár-dűlő, weedy dry grassland: 13.08.2003; 05.08.2007.

Chorthippus montanus (Charpentier, 1825) – Ásványráró, Kövecsesi legelő, mosaic of tall herb vegetation of floodplains and marshes and Molinia meadow: 28.07.1994; Barbacs; Csorna; Csorna, Nyugati-mór-rét: 27.07.2001; Lébény, Fűzfa-szigetek, rich fen: 27.07.2001; 21.06.2005, 25.08.; 19.07.2006, 17.08.; Lébény, Fűzfa-szigetek, humid grassland: 18.07.2005; 18.07.2007, 27.08.; 26.08.2010; Mosonmagyaróvár; Pápa (Kéttornyúlak), Séd-patak; Rábatamási, Szabad-Hany; Vámoscsalád, meadows at Répce.

Chorthippus oschei Helversen, 1986 / ***Chorthippus albomarginatus*** (De Geer, 1773) – Ásványráró, Kövecsesi pasture, mosaic of tall herb vegetation of floodplains and marshes and Molinia meadow: 28.07.1994, 10.08., 09.09.; 16.08.1995; 08.07.1996, 14.08., 13.09.; 22.07.1998; 17.08.1999, 05.10.; 15.08.2000, 14.09.; Barbacs; Csorna, Földsziget (Csili-Hany); Darnózseli, Rajki-föld-dűlő, tall-growing vegetation: 27.07.1994, 09.08., 08.09.; 17.07.1995, 17.08., 13.09.; 17.07.1996, 14.08., 12.09.; Dunakiliti, Öreg-sziget, mesotrophic meadow: 28.07.1994, 09.08., 07.09.; 16.08.1995; 17.07.1996, 14.08., 12.09.; 05.09.1997; 26.07.2000, 13.09.; Dunaremete, Pásztor-kert, tall herb vegetation of floodplains and marshes: 23.07.1997, 05.09., 23.09.; 21.07.1998, 11.08., 23.09.; 13.07.1999, 17.08.; 27.07.2000, 15.08., 13.09.; Dunasziget, Solyi-sziget, wooded pasture: 11.08.1994, 08.09.; 17.07.1995, 17.08., 13.09.; 17.07.1996, 15.08., 11.09.; 28.08.1997, 23.09.; 21.07.1998, 12.08.; 16.08.1999; Fehértó, Tó-legelő; Fertőszéplak, Pap-rét,

salt meadow: 18.06.2002; Győr, Győr, Gyirmót; Győr, Gyórszentiván, Alsó-Zsombékos-dűlő, sandy pasture: 01.08.1998; Győr, Gyórszentiván, Alsó-Zsombékos-dűlő, rich fen: 01.08.1998; Győr, Gyórszentiván, settlement, pasture: 02.08.1997; Kapuvár, Cafi-domb; Kapuvár, Kistölgyfa-major; Lébény, Fűzfa-szigetek, humid grassland: 30.07.2002; Lébény, Kocsmáros-rét; Lébény, Módrovics-tag; Lébény, Nyíres; Lébény, Szigeti-legelő; Nagybjacs, Rakottyas, mosaic of humid grassland and mesotrophic meadow: 17.08.1995; 14.08.1996, 12.09.; 23.07.1997, 28.08.; 21.07.1998, 10.08., 21.09.; 14.07.1999, 18.08., 05.10.; 26.07.2000, 14.08., 14.09.; Rajka, Tilos, mosaic of humid, dry and semi-dry grasslands: 27.07.1994, 08.08., 06.09.; 18.07.1995; 17.07.1996; Sarród, Cikes, salt meadow: 18.06.2002; 22.07.2003; Sarród, Nyéki szállás: 25.06.1999, 09.08.; Somlővásárhely, Holt-tó; Vámoszabadi, Telkek, mosaic of humid grassland and mesotrophic meadow: 29.07.1994, 11.08., 09.09.; Várbalog (MTM).

Chorthippus parallelus (Zetterstedt, 1821) – Abda; Ács, Concó-mente, weedy humid grassland: 15.06.2011, 01.08.; Ásványráró, Kővecsei legelő, mosaic of tall herb vegetation of floodplains and marshes and *Molinia* meadow: 28.07.1994, 10.08., 09.09.; 19.07.1995, 16.08.; 08.07.1996, 14.08., 13.09.; 05.09.1997, 22.09.; 22.07.1998; 14.07.1999, 17.08.; 26.07.2000, 15.08., 16.08., 14.09.; Barbacs; Csorna, Földsziget (Csili-Hany); Csorna, Lócsi-csatorna; Csorna, Nyugati-mór-rét: 27.07.2001, 21.09.; Csögle, Székely-tag, dry grassland in borderland: 17.07.2003, 13.08., 07.09.; 08.07.2007; Csögle, Vár-helyek, mesotrophic meadow: 10.06.2007; Darnószeli, Rajki-föld-dűlő, tall-growing vegetation: 27.07.1994, 09.08.; 17.07.1995, 17.08., 13.09.; 17.07.1996, 14.08., 12.09.; Dunakiliti, Öreg-sziget, mesotrophic meadow: 28.07.1994, 09.08., 07.09.; 16.07.1995, 16.08.; 17.07.1996, 14.08., 12.09.; 17.07.1996, 15.08., 11.09.; 23.07.1997, 05.09., 23.09.; 22.07.1998, 23.07., 11.08., 12.08., 22.09.; 13.07.1999, 16.08., 05.10.; 25.07.2000, 26.07., 15.08., 13.09.; Dunaremete, Pásztor-kert, tall herb vegetation of floodplains and marshes: 23.07.1997, 05.09., 23.09.; 21.07.1998, 11.08., 23.09.; 13.07.1999, 17.08.; 27.07.2000, 15.08., 13.09.; Dunasziget, Solyi-sziget, wooded pasture: 11.08.1994, 08.09.; 17.07.1995, 17.08., 13.09.; 28.08.1997, 23.09.; 21.07.1998, 12.08., 22.09.; 13.07.1999, 16.08., 05.10.; 27.07.2000, 16.08., 13.09.; Enese; Fehértó, Tó-legelő; Fertőszéplak, Körtág, salt meadow: 18.06.2002, 26.08.; 22.07.2003; 18.07.2005, 25.08.; 28.06.2006; 12.06.2007; Fertőszéplak, Pap-rét, salt meadow: 18.06.2002; Gönyű; Győr, Gyirmót; Győr, Gyórszentiván, Alsó-Zsombékos-dűlő, sandy pasture: 01.08.1998; Győr, Gyórszentiván, Alsó-Zsombékos-dűlő, rich fen: 01.08.1998; Győr, Gyórszentiván, settlement, pasture: 02.08.1997; Győr, Gyórszentiván, Gazdák erdeje, clearing of sandy steppe grassland: 01.08.1997; Győr, Gyórszentiván, Homoki-dűlő, weedy sandy grassland: 25.07.1997; Győr, Gyórszentiván, Gazdák erdeje, mesophytic sandy grassland: 27.07.1997; Győr, Gyórszentiván, Gazdák erdeje, dry sandy grassland: 27.07.1997; Győr, Holt-Marcal, *Molinia* meadow: 08.01.2011; Győr, Holt-Marcal, weedy humid grassland: 15.06.2011; Győr, Sashegypuszta, weedy humid grassland: 20.07.2008; Jánosomorja, Hegyes-domb, scrubby drying fen: 14.06.2012; Kapuvár, Kis-tölgyfa-major; Kapuvár, Kendergyári-legelő; Zsidó-rétek; Kimle; Kispirit, Illés alja-dűlő, mesotrophic meadow: 18.06.2003, 17.07., 13.08., 07.09.; 10.06.2007, 05.08., 16.09.; Kispirit, Mocsolya, hayfield: 13.08.2003; 08.07.2007, 05.08.; Kup, Kupi-erdő; Lébény, Fűzfa-szigetek, rich fen: 27.07.2001; 21.06.2005, 18.07., 25.08.; 28.06.2006, 19.07., 17.08.; 27.08.2007; Lébény, Fűzfa-szigetek, *Molinia* meadow: 27.07.2001; 25.08.2011, 13.09.; Lébény, Fűzfa-szigetek, humid grassland: 17.06.2002, 30.07., 29.09.; 21.06.2005, 18.07.; 17.08.2006, 12.09.; 18.07.2007, 27.08., 17.09.; 11.06.2008, 30.07., 27.08., 26.09.; 02.07.2009, 28.07., 25.08., 15.09.; 04.07.2010, 31.07., 26.08.; Lébény, Fűzfa-szigetek, mesotrophic meadow: 12.09.2006; 18.07.2007, 27.08., 17.09.; 30.07.2008, 27.08., 26.09.; 25.08.2009, 15.09.; Lébény, Fűzfa-szigetek, semi-dry grassland: 21.06.2011, 21.07.; Lébény, Nyíres; Lébény, Szigeti-legelő; Tölgyes; Lébény, Pintér-sziget, semi-dry grassland: 17.06.2002; 21.06.2005; 28.06.2006, 19.07.; 18.07.2007; 04.07.2010; 21.06.2011, 19.07., 13.09.; Lébény, Pintér-sziget, humid grassland: 21.06.2011; Nagybjacs, Rakottyas, mosaic of humid grassland and mesotrophic meadow: 17.08.1995; 14.08.1996, 12.09.; 03.06.1997, 23.07., 28.08., 22.09.; 21.07.1998, 10.08., 21.09.; 26.07.2000, 14.08., 14.09.; Nagypirit, Gödör tó-dűlő, degraded mesotrophic meadow: 25.05.2007, 10.06., 08.07.; Nagyszentjános, Alsó-jeges, open sandy grassland: 01.08.2011; Nagyszentjános, Cuhai-Bakony-ér mente, hayfield: 20.06.2012; Nagyszentjános, Cuhai-Bakony-ér mente, closed dry grassland: 20.06.2012; Nyúl, Ürmös-dűlő, hayfield: 26.08.2011; Osló, Tölösi-erdő; Pápa (Kéttornyúlak), Séd-patak; Pápa, Várkert; Pér, Pázmándi-ér, mosaic of hayfield and mesotrophic meadow: 26.08.2011; Rábatamási, Szabad-Hany; Rábcakapi, Rábcakapi-rét: 10.07.1999; Rajka, Tilos, mosaic of humid, dry and semi-dry grasslands: 27.07.1994, 08.08., 06.09.; 18.07.1995, 16.08.; 17.07.1996, 14.08., 12.09.; 23.07.1997, 05.09.; 22.07.1998, 11.08.; 14.07.1999, 18.08.; Sarród, Borsodi-dűlő, salt meadow: 18.06.2002, 09.09.; Sarród, Cikes, salt meadow: 25.06.1999; 18.06.2002; 10.06.2003, 22.07.; 18.07.2005; 28.06.2006, 19.07., 17.08., 12.09.; 12.06.2007, 27.08.; Sarród, Nyéki szállás: 25.06.1999, 09.08., 18.06.2002; Sarród, Ürgedomb, salt meadow: 18.06.2002, 26.08.; Somlővásárhely, Somló-hegy; Szilsárkány, Gyep-rét, hayfield: 21.06.2011; Szilsárkány, Tóth-dűlő, hayfield: 21.06.2011; Újrónafő, Öreg-erdő; Vámoszabadi, Telkek, mosaic of humid grassland and mesotrophic meadow: 29.07.1994, 11.08., 09.09.; Zalaszegvár, Kohár-dűlő, weedy dry grassland: 13.08.2003; Zalaszegvár, Folyóra-dűlő, mesotrophic meadow: 08.07.2007; 10.06.2007, 08.07., 05.08.

Chrysochraon dispar (Germar, 1834) – Barbacs; Csorna, Csornai-Hany (Bikafej); Csorna, Rábca-part; Csorna, Nyugati-mór-rét: 27.07.2001; Dunakiliti, Öreg-sziget, mesotrophic meadow: 26.07.2000; Gönyű, Gazdák erdeje, open sandy grassland: 05.06.2003; Győr, Gyirmót; Győr, Gyórszentiván, Alsó-Zsombékos-dűlő, rich fen: 01.08.1998; Győr, Holt-Marcal, weedy humid grassland: 15.06.2011; Győr, Holt-Marcal, Molinia meadow: 01.08.2011; Jánossomorja, Hegyes-domb, scrubby drying fen: 14.06.2012; Kapuvár, Kendergyár, Király-tó, Zsidó-rétek; Kispirt, Illés alja-dűlő, mesotrophic meadow: 18.06.2003; Lébény, Fűzfa-szigetek, rich fen: 27.07.2001; Lébény, Fűzfa-szigetek, humid grassland: 17.06.2002, 07.30.; 21.06.2005, 25.08.; 28.06.2006; 02.06.2007; 11.06.2008, 27.08.; 25.08.2009; Lébény, Fűzfa-szigetek, mesotrophic meadow: 17.09.2007; 02.07.2009, 28.07., 25.08.; Lébény, Fűzfa-szigetek, Molinia meadow: 04.07.2010; 21.06.2011, 19.07., 25.08.; Lébény, Pintér-sziget, humid grassland: 19.07.2011; Lébény, Kocsmáros-rét; Lébény, Módrovics-tag; Lébény, Nyíres; Lébény, Szigeti-legelő; Rábatamási, Szabad-Hany; Rábcakapi, Rábcakapi-rét: 10.07.1999; Sarród, Nyéki szállás: 25.06.1999, 09.08.; Somlóvásárhely, Holt-tó; Somlóvásárhely, Somló-hegy; Sopron, Halász-rét; Újrónafő, Öreg-erdő.

Docicostaurus brevicollis (Eversmann, 1848) – Ács, Concó, weedy humid grassland: 01.08.2011; Enese, Fertőszéplak, Körgát, salt meadow: 09.09.2002; Győr, Gyirmót; Győr, Gyórszentiván; Győr, Gyórszentiván, Homoki-dűlő, weedy sandy grassland: 25.07.1997; Győr, Gyórszentiván, Gazdák erdeje, dry sandy grassland: 27.07.1997; Győr, Gyórszentiván, Gazdák erdeje, open sandy grassland: 27.07.1997; Lébény, Szigeti legelő; Nagyszentjános, Alsó-jeges, open sandy grassland: 01.08.2011; Sarród, Borsodi-dűlő, salt meadow: 26.08.2002; Sarród, Ürgedomb, salt meadow: 26.08.2002, 09.09.; Sarród, Cikes, salt meadow: 12.09.2006; 27.08.2007, 17.09.

Euchorhippus declivus (Brisout Barneville, 1849) – Ásványráró, Kövecsesi legelő, mosaic of tall herb vegetation of floodplains and marshes and Molinia meadow: 03.06.1997, 05.09., 22.09.; 12.08.1998, 23.09.; 14.07.1999, 05.10.; 26.07.2000, 15.08., 14.09.; Barbacs; Csorna, Földsziget (Csili-Hany); Csorna, Nyugati-mór-rét: 21.09.2001; Csögle, Székely-tag, dry grassland in borderland: 17.07.2003, 13.08., 07.09.; 08.07.2007; Darnózszi, Rajki-föld-dűlő, tall-growing vegetation: 09.08.1994; 17.08.1995; 14.08.1996; Dunakiliti, Öreg-sziget, mesotrophic meadow: 26.07.2000; Dunaremete, Pásztor-kert, tall herb vegetation of floodplains and marshes: 23.07.1997, 05.09.; 21.07.1998; Duna-sziget, Solyi-sziget, wooded pasture: 11.08.1994, 08.09.; 17.08.1995; 15.08.1996; 23.09.1997; Enese; Fehértó, Tó-legelő; Fertőszéplak, Pap-rét, salt meadow: 26.08.2002, 29.09.; Gönyű, Gazdák erdeje, open sandy grassland: 05.06.2003, 10.07., 16.08., 29.06., 15.07., 20.08., 23.09.; 07.06.2007, 19.07., 24.08.; Győr, Gyórszentiván, Homoki-dűlő, weedy sandy grassland: 25.07.1997; Győr, Gyirmót; Jánossomorja, Madár-erdő; Kimle; Kispirt, Illés alja-dűlő, mesotrophic meadow: 17.07.2003, 13.08.; Kispirt, Mocsolya, hayfield: 17.07.2003, 29.09.; Kup, Kupi-erdő; Lébény, Fűzfa-szigetek, humid grassland: 19.07.2006; 18.07.2007, 17.09.; 30.07.2008, 27.08.; 02.07.2009, 28.07., 25.08.; 04.07.2010; 19.07.2011; Lébény, Nyíres; Lébény, Módrovics-tag; Lébény, Szigeti-legelő; Lébény, Pintér-sziget, semi-dry grassland: 30.07.2008, 27.08., 26.09.; 28.07.2009, 25.08., 15.09.; Lébény, Pintér-sziget, humid grassland: 21.06.2011; Nagybjacs, Rakottyás, mosaic of humid grassland and mesotrophic meadow: 23.07.1997; 21.07.1998, 10.08., 21.09.; Nagyszentjános, Cuhai-Bakony-ér mente, closed dry grassland: 20.06.2012; Nagyszentjános, Cuhai-Bakony-ér mente, hayfield: 20.06.2012; Nagyszentjános, wasteyard of Gönyű, secondary dry grassland: 20.06.2012; Nyúl, Ürmös-dűlő, hayfield: 26.08.2011; Osli; Pér, Pázmándi-ér, mosaic of hayfield and mesotrophic meadow: 26.08.2011; Rajka, Tilos, mosaic of humid, dry and semi-dry grasslands: 27.07.1994, 08.08.; 18.07.1995; 23.07.1997, 22.09.; Rábatamási, Szabad-Hany; Répceszemere, grasslands near Répce; Sarród, Cikes, salt meadow: 26.08.2002; 25.08.2003; 12.06.2007, 18.07., 27.08.; Sarród, Nyéki szállás, salt meadow: 26.08.2002; Somlóvásárhely, Somló-hegy; Szilsárkány, Gyep-rét, hayfield: 21.06.2011; Vámoszabadi, Telkek, mosaic of humid grassland and mesotrophic meadow: 11.08.1994, 09.09.

Euchorhippus pulvinatus (Fischer de Waldheim, 1846) – Dunakiliti, Öreg-sziget, mesotrophic meadow: 07.09.1994; Győr, Gyórszentiván, Gazdák erdeje, clearing of sandy steppe grassland: 01.08.1997; Győr, Gyórszentiván, Gazdák erdeje, open sandy grassland: 27.07.1997; Győr, Gyórszentiván, Gazdák erdeje, dry sandy grassland: 27.07.1997; Győr, Gyórszentiván, Homoki-dűlő, weedy sandy grassland: 27.07.1997.

Euthystira brachyptera (Ocskay, 1826) – Ásványráró, Kövecsesi legelő, mosaic of tall herb vegetation of floodplains and marshes and Molinia meadow: 19.07.1995; 08.07.1996; 22.07.1998, 23.09.; 17.08.1999; Barbacs; Csorna, Nyugati-mór-rét: 27.07.2001; Darnózszi, Rajki-föld-dűlő, tall-growing vegetation: 12.09.1996; Fertőszéplak, Körgát: 10.06.2003, 22.07.; Gönyű, Gazdák erdeje, open sandy grassland: 29.06.2005; Győr, Gyórszentiván, Gazdák erdeje, mesophytic sandy grassland: 27.07.1997; Győr, Gyórszentiván, Gazdák erdeje, dry sandy grassland: 27.07.1997; Győr, Holt-Marcal, weedy humid grassland: 15.06.2011; Győr, Holt-Marcal, Molinia meadow: 01.08.2011; Győr, Sashegypuszta, weedy humid grassland: 20.07.2008; Jánossomorja, Hegyes-domb, scrubby drying fen: 14.06.2012; Kispirt, Illés alja-dűlő, mesotrophic meadow: 13.08.2003; Lébény, Fűzfa-szigetek, rich fen: 27.07.2001; Lébény, Fűzfa-szigetek, Molinia meadow: 27.07.2001; 21.06.2011, 19.07., 25.08.; Lébény, Fűzfa-szigetek, humid grassland:

17.06.2002, 29.09.; 30.07.2008; 02.07.2009, 28.07., 25.08., 15.09.; 19.07.2011; Lébény, Fűzfa-szigetek, mesotrophic meadow: 02.06.2007, 17.09.; 28.07.2009, 25.08.; Lébény, Fűzfa-szigetek, semi-dry grassland: 19.07.2011; Lébény, Pintér-sziget, semi-dry grassland: 28.06.2006, 19.07.; 18.07.2007; 30.07.2008, 27.08.; 15.09.2009; Lébény, Pintér-sziget, humid grassland: 21.06.2011, 19.07.; Nagyszentjános, Cuhai-Bakony-ér mente, closed dry grassland: 20.06.2012; Rábcakapi, Rábcakapi-rét: 10.07.1999; Sarród, Cikes, salt meadow: 25.06.1999, 09.08., 18.06.2002; 10.06.2003, 22.07.; Sarród, Nyéki szállás: 25.06.1999, 09.08., 29.09.; Somlóvásárhely, Holt-tó; Somlóvásárhely, Somló-hegy; Szilárskány, Gyep-rét, hayfield: 21.06.2011; Zalaszegvár, Folyóra-dűlő, mesotrophic meadow: 10.06.2007.

Gomphocerippus rufus (Linnaeus, 1758) – Lébény, Pintér-sziget, deforested area (grassland reconstruction): 31.07.2010; Somlóvásárhely, Somló-hegy; Tüskevár.

Myrmeleotettix antennatus (Fieber, 1853) – Győr, Győrszentiván, Gazdák erdeje, open sandy grassland: 27.07.1997; Győr, Győrszentiván, Gazdák erdeje, dry sandy grassland: 27.07.1997.

Myrmeleotettix maculatus (Thunberg, 1815) – Fehértó, Tó-legelő; Győr, Győrszentiván, Gazdák erdeje, open sandy grassland: 27.07.1997; Győr, Győrszentiván, Gazdák erdeje, dry sandy grassland: 27.07.1997; Nagyszentjános, Alsó-jeges, open sandy grassland: 01.08.2011.

Omocestus haemorrhoidalis (Charpentier, 1825) – Ásványráró, Kövecsesi legelő, mosaic of tall herb vegetation of floodplains and marshes and Molinia meadow: 15.08.2000; Bezi; Csorna; Csögle, Székely-tag, dry grassland in borderland: 17.07.2003, 13.08.2003, 29.09.2003; Fehértó; Fertőszéplak, Körgát: 22.07.2003, 25.08.; Gönyű, Gazdák erdeje, open sandy grassland: 20.08.2005; 24.08.2007; Győr; Győr, Győrszentiván, Alsó-Zombékos-dűlő, sandy pasture: 01.08.1998; Győr, Győrszentiván, Gazdák erdeje, clearing of sandy steppe grassland: 01.08.1997; Győr, Győrszentiván, Gazdák erdeje, open sandy grassland: 27.07.1997; Győr, Győrszentiván, Gazdák erdeje, mesophytic sandy grassland: 27.07.1997; Győr, Győrszentiván, Gazdák erdeje, dry sandy grassland: 27.07.1997; Lébény, Pintér-sziget, semi-dry grassland: 19.07.2011; Sarród, Cikes, salt meadow: 10.06.2003, 22.07.; Somlóvásárhely, Holt-tó; Somlóvásárhely, Somló-hegy.

Omocestus petraeus (Brisout Barneville, 1856) – Csorna; Csögle, Székely-tag, dry grassland in borderland: 29.09.2003; Fertőszéplak, Körgát: 25.08.2003; Gönyű, Gazdák erdeje, open sandy grassland: 29.06.2005; 07.06.2007; Győr; Kapuvár, Kistölgyfa-major; Lébény, Fűzfa-szigetek, humid grassland: 17.08.2006; 17.09.2007; 28.07.2009, 25.08., 15.09.; Lébény, Módrovics-tag; Lébény, Pintér-sziget, semi-dry grassland: 30.07.2008; 28.07.2009, 25.08., 15.09.; Nyúl, Ürmös-dűlő, hayfield: 26.08.2011; Sarród, Cikes, salt meadow: 25.08.2003; Zalaszegvár, Kohár-dűlő, weedy dry grassland: 29.09.2003.

Omocestus rufipes (Zetterstedt, 1821) – Csorna; Lébény, Fűzfa-szigetek, humid grassland reconstruction: 19.07.2011; Lébény, Szigeti-legelő; Várbalog.

Stenobothrus crassipes (Charpentier, 1825) – Csorna; Győr, Győrszentiván, Gazdák erdeje, clearing of sandy steppe grassland: 01.08.1997; Pápa (Kéttomyúlak), Séd-patak; Rábatamási: Szabad-Hany; Somlóvásárhely, Somló-hegy.

Stenobothrus fischeri (Eversmann, 1848) – Csorna, Földsziget; Gönyű, Gazdák erdeje, open sandy grassland: 05.06.2003, 16.08.

Stenobothrus lineatus (Panzer, 1796) – Csögle, Székely-tag, dry grassland in borderland: 13.08.2003; Csögle, Székely-tag, plough-land: 24.07.2007; Gönyű, Gazdák erdeje, open sandy grassland: 05.06.2003, 10.07., 16.08., 29.06.2005, 15.07.2005; 07.06.2007, 24.08.; Győr; Győr, Győrszentiván, Gazdák erdeje, open sandy grassland: 27.07.1997; Győr, Győrszentiván, Gazdák erdeje, mezofil homoki gyep: 27.07.1997; Győr, Sashegypuszta, weedy humid grassland: 20.07.2008; Kapuvár, Kistölgyfa-major; Lébény, Fűzfa-szigetek, humid grassland: 30.07.2002; 27.08.2007, 17.09.; 30.07.2008, 27.08., 26.09.; 02.07.2009, 28.07., 25.08.; 31.07.2010; 19.07.2011, 25.08., 13.09.; Lébény, Fűzfa-szigetek, mesotrophic meadow: 17.09.2007; Lébény, Fűzfa-szigetek, semi-dry grassland: 19.07.2011; Lébény, Pintér-sziget, semi-dry grassland: 21.06.2005, 18.07.; 02.06.2007; 30.07.2008; Somlóvásárhely, Somló-hegy.

Stenobothrus nigromaculatus (Herrich-Schäffer, 1840) – Csögle, Székely-tag, dry grassland in borderland: 13.08.2003, 17.10.; Gönyű, Gazdák erdeje, open sandy grassland: 10.07.2003, 16.08.; 19.07.2007; Gyepükaján: 14.08.1962, (BTM); Győr; Győr, Győrszentiván; Győr, Győrszentiván, Gazdák erdeje, open sandy grassland: 27.07.1997; Hidegség; Lébény, Szigeti-legelő; Sarród; Somlóvásárhely, Somló-hegy.

Stenobothrus stigmaticus (Rambur, 1838) – Enese; Gyepükaján: 14.08.1962, (BTM).

Acrotylus insubricus (Scopoli, 1786) – Győr, Győrszentiván.

Aiolopus strepens (Latreille, 1804) – Balf.

Aiolopus thalassinus (Fabricius, 1781) – Ács, Concó-mente, weedy humid grassland: 26.08.2011; Ásványráró, Kövecsesi legelő, mosaic of tall herb vegetation of floodplains and marshes and Molinia meadow: 10.08.1994; Barbacs; Darnózseli, Rajki-föld-dűlő, tall-growing vegetation: 09.08.1994; 17.08.1995; 14.08.1996, 12.09.; Fertőszéplak, Pap-

rét, salt meadow: 29.09.2002; Fertőszéplak, Körgát: 17.08.2006, 12.09.; 18.07.2007; Győr; Győr, Holt-Marcál, weedy humid grassland: 01.08.2011, 26.08.; Győr, Gyirmót; Győr, Győrszentiván, settlement, pasture: 02.08.1997; Mosonmagyaróvár; Nagybajcs, Rakottyás, mosaic of humid grassland and mesotrophic meadow: 17.08.1995; Nagypirit, Losonci-dűlő, weedy humid grassland: 08.07.2007; Nagyszentjános, wasteyard of Gönyű, secondary dry grassland: 20.06.2012; Rajka, Tilos, mosaic of humid, dry and semi-dry grasslands: 18.07.1995; 14.08.1996; Sarród, Cikes, salt meadow: 26.08.2002; 22.07.2003, 25.08.; 17.08.2006, 12.09.; 18.07.2007, 27.08., 17.09.; Vámoszabadi, Telkek, mosaic of humid grassland and mesotrophic meadow: 29.07.1994, 11.08., 09.09.

Celes variabilis (Pallas, 1771) – Csorna, Földsziget.

Epacromius coeruleipes (Ivanov, 1887) – Hidegség; Lébény, Szigeti-legelő; Sarród, Cikes, salt meadow: 18.07.2005.

Epacromius tergestinus (Charpentier, 1825) – Hidegség; Sarród.

Mecosthetus parapleurus (Hagenbach, 1822) – Ács, Concó-mente, weedy humid grassland: 01.08.2011, 26.08.; Barbac; Csáfordjánosfa, Répce menti rétek; Csorna, Földsziget; Csorna, Csili-Hany; Csorna, Nyugati-mór-rét: 27.07.2001; Dunakiliti, Öreg-sziget, mesotrophic meadow: 23.09.1997; 15.08.2000; Győr, Gyirmót; Kapuvár, Kendergyári-legelő; Kispirit, Marcali-rétek, mesotrophic meadow: 02.07.2003; Kispirit, Illés alja-dűlő, mesotrophic meadow: 17.07.2003, 07.09.; Lébény, Fűzfa-szigetek, rich fen: 27.07.2001; Lébény, Fűzfa-szigetek, humid grassland: 30.07.2002; 19.07.2011; Lébény, Fűzfa-szigetek, Molinia meadow: 25.08.2011; Nagybajcs, Rakottyás, mosaic of humid grassland and mesotrophic meadow: 28.08.1997, 22.09.; 10.08.1998, 21.09.; 14.07.1999, 18.08., 05.10.; 26.07.2000, 14.08., 14.09.; Pápa (Kéttornyúlak), Séd-patak; Pápa, Várkert; Rábcakapi, Rábcakapi-rét: 10.07.1999; Somlóvásárhely, Holt-tó.

Oedaleus decorus (Germar, 1826) – Győr, Győrszentiván; Nagyszentjános, dry grassland in borderland: 30.08.1997.

Oedipoda caerulescens (Linnaeus, 1758) – Csorna; Csögle, Székely-tag, dry grassland in borderland: 08.07.2007; Győr, Győrszentiván; Győr, Győrszentiván, Homoki-dűlő, weedy sandy grassland: 25.07.1997; Győr, Sashegypuszta, weedy humid grassland: 20.07.2008; Lébény, Szigeti-legelő; Nagyszentjános, Alsó-jeges, open sandy grassland: 01.08.2011; Rajka, Tilos, mosaic of humid, dry and semi-dry grasslands: 27.07.1994, 08.08., 06.09.; 17.07.1996; Sarród, Cikes, salt meadow: 26.08.2002; Sarród, Nyéki szállás, salt meadow: 18.06.2002; Somlóvásárhely, Somló-hegy.

Stethophyma grossum (Linnaeus, 1758) – Barbac; Csáfordjánosfa, Répce menti rétek; Csorna; Csorna, Nyugati-mór-rét: 27.07.2001; Darnózseli, Rajki-föld-dűlő, tall-growing vegetation: 17.07.1995; Gyepükaján; Győr, Gyirmót; Kapuvár, Kendergyári-legelő; Lébény, Fűzfa-szigetek, rich fen: 27.07.2001; Lébény, Fűzfa-szigetek, humid grassland: 17.06.2002, 30.07.; 21.06.2005; Lébény, Fűzfa-szigetek, mesotrophic meadow: 11.06.2008; Pápa (Kéttornyúlak), Séd-patak; Rábcakapi, Rábcakapi-rét: 10.07.1999; Répceszemere, grasslands near Répce; Sarród, Nyéki szállás: 25.06.1999, 09.08.; Somlóvásárhely, Holt-tó; Vámoscsalád, meadows at Répce.

Results and discussion

The Orthopteran fauna of the Kisalföld is characterized by the presence of 78 species, based on former data and the results of field-work carried out in the last fifteen years. Species number of the last overview (NAGY & SZIRÁKI 2002) was 49. Recent knowledge about the local fauna shows that 63% of the species detected in Hungary (SZÖVÉNYI 2011) occurs in the Kisalföld, in spite of the very low contingent of the natural and semi-natural habitats in the area.

Current occurrences of 4 from the 78 listed species have to be considered doubtful (*Tettigonia caudata*, *Locusta migratoria*, *Aiolopus strepens*, *Epacromius tergestinus*). *Tettigonia caudata* in Northern Burgenland, the Austrian continuation of Kisalföld, is a frequent species on small, extensively cultivated plough-lands (personal comm. of Thomas Zuna-Kratky). Presence of this species in the Kisalföld, characterized by huge, intensively cultivated arable fields has not been confirmed since 1955. Based on the lack of potential habitats (KENYERES & BAUER 2008), we have to consider *Tettigonia caudata* to be extinct from the Kisalföld. Local populations of *Locusta migratoria* may also have become extinct, based on the fact that this species has not been collected since 1900 in the Hungarian, and since 1950 in the Austrian part

(personal comm. Thomas Zuna-Kratky) of Lake Fertő. The presence of *Aiolopus strepens* and *Epacromius tergestinus* around Lake Fertő has not been confirmed since 1908. It is established that their Austrian data originated from the misidentification of *Aiolopus thalassinus* and *Epacromius coeruleipes* (personal comm. Thomas Zuna-Kratky). Presumably, this is the case with the old Hungarian data as well.

The distribution of *Chorthippus albomarginatus* (De Geer, 1773) and *Chorthippus oschei* in the region is still unclear. RÁCZ et al. (2005) considered all Hungarian specimens of the *Ch. albomarginatus* group, deposited in the Hungarian Natural History Museum to be *Ch. oschei*. However, NAGY & SZIRÁKI (2002) mention the possible presence of *Ch. albomarginatus* in the Fertő–Hanság National Park, and NAGY (2003) enumerates it as a species occurring in North West Hungary (without exact location), moreover, according to ZUNA-KRATKY et al. (2009), *Ch. albomarginatus* occurs in more or less pure populations in the neighbouring North Burgenland and Lower Austria. Apart from these, VEDENINA & HELVERSEN (2009) detected pure *Ch. oschei* near Győr. Above, the local data are listed without the separation of *Ch. oschei* and *Ch. albomarginatus*, because in the northwestern part of the Kisalföld, morphologically pure *Ch. albomarginatus* also occurs [unpublished data of Gellért Puskás: Várbalog, Héricses-legelő, 28.06.2000, leg. A. Podlussány (2♂, 2♀)], but the clarification of the distribution of these two species in the area needs further investigation, mainly on acoustic base.

Further 8 species have to be considered as potential members of the Orthoptera fauna of the Kisalföld. They are probably rare in the studied area [*Tetrix ceperoi* (Bolivar, 1887), *Sphingonotus caeruleans* (Linnaeus, 1767), *Chorthippus vagans* (Eversmann, 1848)], or need specific sampling methods to be detected [*Meconema meridionale* (A. Costa, 1860), *Acheta domesticus* (Linnaeus, 1758), *Eumodicogryllus bordigalensis* (Latreille, 1804), *Modicogryllus frontalis* (Fieber, 1844), *Xya variegata* Latreille, 1809]. Taking into consideration the possibilities of extinction, misidentification and potentially occurrent species, estimated species number of the orthopteran fauna of the Kisalföld is 82.

Species composition of the region shows that the local Orthoptera fauna is dominated by lowland inhabiting species, typical middle-mountainous species [*Barbitistes serricauda* (Fabricius, 1798), *Leptophyes boscii* Fieber, 1853, *Pholidoptera aptera* (Fabricius, 1793), *Tettigonia cantans* (Füssli, 1775)] are absent and xerophytic species characteristic in the colline regions (e. g. *Isophya kraussii*, *Rhacocleis germanica*, *Saga pedo*) only occur on the island hill of Somló, belonging to the otherwise plain Kisalföld.

Current discussion of the research intensity of the local orthopteran fauna is not possible without analysis of the landscape structure of the Kisalföld. Until now, 118 UTM 2.5×2.5 km quadrates of the 971 covering the region have been studied. In the territory of the 578 unstudied quadrates, the habitats of natural grasslands, pastures and transitional woodland-shrubs are absent, based on the Corine LC. Rate of the potential orthopteran habitats is lower than 1% in 56, between 1% and 5% in 102, and between 5% and 10% in 66 quadrates. The rate of potential orthopteran habitats is over 10% in only 51 quadrates. Examination of these scattered localities may expand our knowledge about the local distribution of the orthopteran species and provide an opportunity of the detection of further species.

Acknowledgements: Our special thanks to Gábor TAKÁCS (Fertő–Hanság National Park Directorate, Sarród) and to the Fertő–Hanság National Park Directorate for various help and support. We would like to thank Gellért PUSKÁS,

Norbert BAUER (Hungarian Natural History Museum, Budapest), Róbert VIDÉKI (Doronicum LC, Felsőcsatár) and Péter KOVÁCS (Locart LC, Zalaegerszeg) for their data, to Thomas ZUNA-KRATKY (Verein Auring, Ringelsdorf) for the unselfish help with his field experience about species distribution in Northern-Burgenland and to Sára MÁRIA-LIGETI (Eötvös Loránd University, Budapest) for the language revision.

References

- ARADI M. (1955): A Kisalföld Orthoptera faunájáról (Orthoptera – Saltatoria). [About the Orthoptera fauna of the Kisalföld (Orthoptera – Saltatoria).] – *Folia entomologica hungarica*, 8: 95–110.
- EADES, D. C., OTTE, D., CIGLIANO, M. M. & BRAUN, H. (2012): Orthoptera Species File Online. Version 2.0/4.1. [<http://Orthoptera.SpeciesFile.org>]
- FRIVALDSZKY J. (1867): A magyarországi egyenesröpüek magánrajza. [Orthoptera of Hungary.] – Eggenberger Ferdinánd Magyar Akadémiai könyvtárusnál, Pest, 201 pp.
- GALLIK O. (1908): Győr vármegye természeti viszonyai. [Natural circumstances of Győr County.] – In: BOROVSKY S. (szerk.): Magyarország vármegyéi és városai. [Counties and towns of Hungary.], Országos Monografia Társaság, Budapest, 464 pp.
- GÜNTHER, K. & ZEUNER, F. (1930): Beiträge zur Orthopterenfauna von Ungarn. – *Konowia*, 9: 193–128.
- HABERLANDT, FR. (1858): Wanderheuschrecken in Hansag. – *Verhandlungen des Vereins für Naturkunde zu Pressburg*, 3: 5–9.
- KARNY, H. (1908): Ergebnisse einer orthopterologischen Exkursion an den Neusiedler-See. – *Wiener entomologische Zeitung*, 27: 92–98.
- KENYERES Z. (2000): Adatok a Dunántúli-középhegység egyenesszárnyú (Ensifera, Caelifera) faunájának ismeretéhez I. [Data to the Orthoptera fauna of the Transdanubian Mountains I.] – *Folia Musei Historico-naturalis Bakonyiensis*, 16: 93–108.
- KENYERES Z. (2006): Adatok a Dunántúli-középhegység egyenesszárnyú (Orthoptera) faunájának ismeretéhez II. [Data to the Orthoptera fauna of the Transdanubian Mountains II.] – *Folia Historico-naturalia Musei Matraensis*, 30: 189–201.
- KENYERES Z. & BAUER N. (2008): A területhasználát változásának hatása a *Tettigonia caudata* (Charpentier, 1845) (Orthoptera) egyetlen ismert recens dunántúli állományára. [The effect of land use changes on an unique population of *Tettigonia caudata* (Charpentier, 1845) (Orthoptera) in Transdanubia (Hungary).] – *Acta Agronomica Óváriensis*, 50(2): 35–41.
- KENYERES Z. & RÁCZ I. A. (2010): A Bakonyi Természettudományi Múzeum egyenesszárnyú (Orthoptera) gyűjteménye. [Orthoptera collection in the Natural History Museum of Bakony Mountains.] – *Folia Musei Historico-naturalis Bakonyiensis*, 28: 81–104.
- MAROSI S. & SOMOGYI S. (szerk.) (1990): Magyarország kistájainak katasztere. [Cadastre of the microregions of Hungary.] – *Földrajztudományi Kutató Intézet*, Budapest, 1023 pp.
- MÉRY E. (1874): A megye állatvilága. [Fauna of the county.] – In: FEHÉR I.: Győr megye és város egyetemes leírása [General description of Győr county and Győr town.], pp. 133–164.
- NAGY, B. (2003): A revised check-list of Orthoptera-species of Hungary supplemented by Hungarian names of grasshopper species. – *Folia entomologica hungarica*, 64: 85–94.
- NAGY B. & SZIRÁKI GY. (2002): Orthoptera, Mantodea and Dermaptera of the Fertő-Hanság National Park. – In: MAHUNKA, S. (ed.): *The Fauna of the Fertő-Hanság National Park*. Hungarian Natural History Museum, Budapest, pp. 301–311.
- PUNGUR GY. (1918): Orthoptera. Egyenesszárnyúak. [Orthoptera. Grasshoppers.] – In: PASZLAVSZKY J. (szerk.): *A Magyar Birodalom Állatvilága* [Fauna of Hungary.], Budapest, 1–16.
- RÁCZ, I. (1992): Orthopteren des Ungarischen Naturwissenschaftlichen Museums, Budapest. I: Tettigonioidae. – *Folia entomologica hungarica*, 53: 155–163.
- RÁCZ, I. A., NAGY, A. & JANCSEK, E. (2005): Orthoptera collection of the Hungarian Natural History Museum (Budapest) II.: Caelifera. – *Folia Historico-naturalia Musei Matraensis*, 29: 123–133.
- RÉTHLY A. (1962): Időjárás események és elemi csapások Magyarországon 1700-ig. [Meteorological events and natural crashes in Hungary, until 1700.] Akadémiai Kiadó, Budapest, 450 pp.
- SZÖVÉNYI, G. (2011): First record of *Modicogryllus truncatus* in Hungary (Orthoptera: Gryllidae). – *Folia entomologica hungarica*, 72: 9–12.

- VEDENINA, V. YU. & HELVERSEN, O. (2009): A re-examination of the taxonomy of the *Chorthippus albomarginatus* group in Europe on the basis of song and morphology (Orthoptera: Acrididae). – Tijdschrift voor Entomologie, 152: 65–97.
- ZUNA-KRATKY, T., KARNER-RANNER, E., LEDERER, E., BRAUN, B., BERG, H-M., DENNER, M., BIERIGNER, G., RANNER, A. & ZECHNER, L. (2009): Verbreitungsatlas der Heuschrecken und Fangschrecken Ostösterreichs. – Verlag Naturhistorisches Museum Wien, Wien, 304 pp.

Zoltán KENYERES
Acrida Conservational Research L. P.
H-8300 TAPOLCA, Hungary
Deák Ferenc u. 7.
E-mail: kenyeres.zol@gmail.com

Tibor KISBENEDEK
Janus Pannonius Museum
Department of Natural History
H-7623 PÉCS, Hungary
Szabadság u. 2.
E-mail: kisbenedek.tibor@jpm.hu

Gergely SZÖVÉNYI
Eötvös Loránd University of Science
Department of Systematic Zoology and Ecology
H-1117 BUDAPEST, Hungary
Pázmány Péter sétány 1/c
E-mail: szovenyig@gmail.com