

Dr. Mocsári Ilona — Dr. Mach Péter

Létminimum, bérek, munkanélküliség

(Piaci anomáliák történeti háttérrel)

A piaczgazdaságnak mindig kritikus szegmense volt a munkapiac. A közgazdaságtan kezdettől keresi a megoldást a piaci egyensúly alapján kialakuló bérek és a munka reprodukciójához szükséges bérek között. A modern piacon egyik fő vitatémája a különféle iskoláknak, hogy mennyire képes tisztulni a munkapiac, mennyiben versenyipiac jellegű. Egyes, mai elméletek megkülönböztetett fontosságot tulajdonítanak a munkavállalói érdekmegjelenítés és a munkáltatókkal, valamint a kormányzattal folyó érdekegyeztetés rendszerének.

A hazai piaczgazdaság létrehozása felveti a munkapiac elemzésének igényét. Ha a kormányzat piacokonform eszközökkel kíván beavatkozni a munkapiac működésébe, ha az érdekvédelmi szervezetek befolyásolni akarják a bérek és a foglalkoztatottság alakulását, célszerű áttekinteni e piac működésének sajátos feltételeit hazánkban.

E tanulmány a makroökonómia módszereinek alkalmazásával kísérli meg a hazai munkapiac elemzését. Ennek során elkerülhetetlenül két körülményt kell különösen figyelembe vennünk:

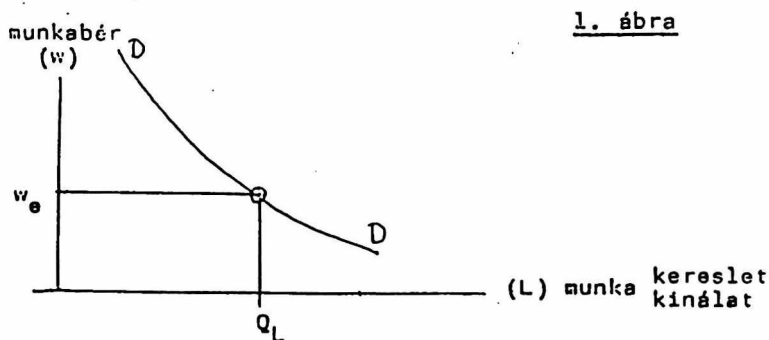
- azoknak a történelmi előzményeknek következményeit, amelyek a munkapiac mai sajátosságait létrehozták;
- a kormányzati beavatkozásokat megalapozó makrogazdasági szempontokat.

Bérszínvonal és létminimum

A klasszikus mikroökonómia a bérszínvonalat egy nemzetgazdaságban a munkakereslet és munkakínálat segítségével közelíti. Az üzleti szervezetek munkakeresletét a munka marginális (a jóság- és szolgáltatásárak segítségével) pénzben kifejezett terméke határozza meg. Kompetitív piacon a bérszínvonalat keresletoldalról így a munka határtermék-bevételének alakulása szerint értelmezhetjük a munkakínálat függvényében.

A nemzetgazdaság hosszútávú munkakínálatát (a pillanatnyi munkaőkinálati szándék bértől függő változékonyságát figyelmen kívül hagyva) a társadalom demográfiai és egészségügyi adottságai mellett a munkavállaláshoz szokott, jövedelmét rendszeresen a munkapiacról szerző lakossági csoport száma (és annak időbeni változékonysága) adja.

A hosszútávú munkapiaci egyensúly (kompetitív piacon, az állam által nem befolyásolt esetben) leírható, mint olyan piac, ahol Q_L adott munkakínálat mellett a bér színvonalát a Q -adik munka által létrehozott termék árbevétele határozza meg (e mellett a bér mellett még érdemes az üzleti szervezeteknek munkavállalókat a kínált volumenig foglalkoztatni).



D-D munkakeresleti görbe végsősoron a munka határtermék-bevétel görbéje, Q_L hosszútávú munkakínálat esetén w_e egyensúlyi bérszínvonal jön létre kompetitív munkapiacon.

Iskolai tankönyvek és az alacsony teljesítményekre hivatkozó politikusok ezzel szokták bizonyítani, hogy miért töredéke a hazai bérszínvonal (1 - 2 USD közötti órabér) pl. az Egyesült Államokban fizetett béreknek (10-15 USD körüli órabérnek). Az érvekben szerepel, hogy a magasabb tőke/munka arány, a magasabb műszaki színvonal, a munka termelékenységére ható egyéb

tényezők (mint szakképzettség, szervezethez, érdekeltség) következtében a keresleti görbe jóval magasabban (jobbra, felfelé tolódva) található a fejlett országokban.

A közgazdaságtudomány ugyanakkor azt is természetesnek veszi, hogy ez a kompetitív piaci viszonyok mellett kialakuló egyensúlyi bérszínvonal fedezi a munkaképesség újratermelését a munkavégzéshez szükséges színvonalon. A hosszú távú munkakínálat stabilitása megköveteli, hogy mind felkészültségben, mind struktúrájában biztosított legyen az üzleti szervezetek termelési tényező-keresletének kielégíthetősége.

A történelem nem igazolta azt a jóslatot, hogy a tőke/munka arány növekedésével a munkavállalók jövedelemhányada és jövedelemszínvonala romlik, sőt, azt a hipotézist igazolta, mely szerint a tőke/munka aránya növekedése javítva a munka határértékét, a munka keresleti görbét (jobbra, felfelé) a növekvő bérek irányába tolja el. Ez módot ad a munka minőségének (általános és szakképzettségének) javulására is.

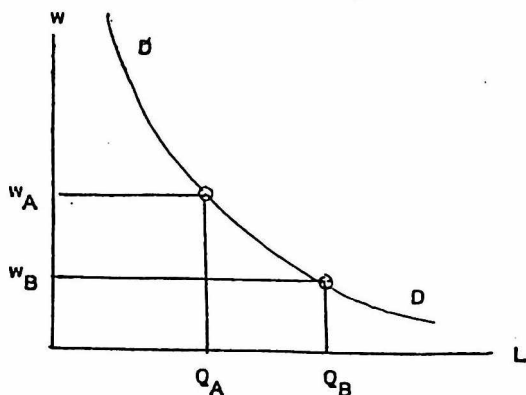
Hazánkban (és általában a kelet-európai országokban) ez a két összefüggés történelmi okokból, az állam beavatkozása miatt kompetitív jellegében korlátozott munkapiacra, torzultan jelenik meg.

A munkapiac sajátosságai három, egymásból következő, egymást erősítő és egyenként is értéknek tekintett ideológiai-politikai okcsoportot tükröznek.

a.) Már a negyvenes évek második felében megindul a munkavállalók körének radikális bővülése.

A korábbi polgárság és a tulajdonos csoportok munkavállalóvá változtatása (államosítással és igazgatási aktusok segítségével), a kistermelők, kiskereskedők, agrártermelők, szellemi magánvállalkozók működési feltételeinek ellehetetlenülése mellett általánossá vált a kétkeresős családtípus (nők tömeges munkábaállása).

Ezeknek a folyamatoknak együttes eredményeképpen a munkavállaláshoz szokott lakosság száma jelentősen megnőtt (aránya a munkaképes korú lakosságon belül közel megkétszereződött). A munkapiacra gyakorolt hatás egyértelmű.



- ahol:
- Q_A - a korábbi életviteli szokásoknak megfelelő munkakínálat
 - Q_B - munkakínálat a megváltozott feltételeknek megfelelően, a növekedés az erőszakos változások hatására munkát vállalni kényszerülők tartós pozícióváltozásának következménye
 - w_A - a Q_A -hoz tartozó bérszínvonal
 - w_B - a Q_B -hez tartozó, az A időszakhoz képest nem változó műszaki feltételek mellett az üzleti szervezetek által fizetendő bérszínvonal

A kötelező munkavállalás, az "aki nem dolgozik, ne is egyék" elv, a munkát nem vállalók kistaszítása és büntetése (KMK), a női emancipációként hirdetett tömeges női munkavállalás része volt az adott, hirdetett értékrendszernek, és Ennek során háttérbe szorult annak a ténynek a feltárása, hogy ezzel a bérszínvonal radikálisan csökkent.

b.) A bérszínvonalnak ez az erőteljes csökkenése

- nem volt közvetlenül érzékelhető, mert a háború után újjá épülő gazdaság általánosan alkalmazott modellje lett, az alacsony jövedelemszint e háborús károk következményeként volt felfogható és magyarázható, másrészt, a (később tárgyalandó) bérkülönbségek nivellálása és új modellben elhelyezése következtében elsősorban a magasabb kvalifikált csoportoknál (szakmunkások, műszakiak) vált jelentőssé;
- bizonyos mértékig a kétkeresős családtípusban elviselhető volt, hiszen a családfenntartás költségei egy keresőre megfele-

zódtek (vagy a női munka bére nem tartalmazta ezt a költség-
elemet, és ezt a hazai családfelfogás még el is fogadta).

Az évek múlásával azonban nyilvánvalóvá vált, hogy ez a bérszínvonal nem biztosítja a munkaképesség fenntartását. Noha az abortusz-tilalom a társadalmi reprodukciót még fel is gyorsította, a munkakínálat újratermelését a bér nem tudta fedezni. A stagnáló műszaki színvonal miatt a keresleti görbe nem mozdult el, a munkához szokott népesség stabilizálódása miatt a munkakínálat mennyisége nem változott.

Az állam itt jelent meg egy újabb "érték"-elemmel: az életfeltételek biztosítása, a "gondoskodó" állam feladata. Önálló ideológiai-politikai elem a függő helyzetet eredményező és azt fenntartó állami redisztribúció, amelynek során a "gondoskodó" állam "jósága" jelenik meg minden, az életfeltételeket javító mozzanatban.

Az eredmény: a munkavégzésért fizetett bér lecsúszik a "létminimum" alá. A bérszínvonal nem fedezi a munkavállaló életvitelének normális költségeit, a különbséget az állam a különféle redisztribúciós csatornákon kompenzálja. Az állami "felelősségvállalás" deklarált elemei révén kikerül a bérből a lakáshoz jutás, a lakásfenntartás, a közüzemi szolgáltatás igénybevétele (a csaknem ingyenes tömegközlekedés, energia, víz, csatorna stb.) az egészségvédelem, oktatás, az időskori ellátás, majd a kultúra, csatlakozva olyan állami feladatokhoz, mint a nemzetvédelem, közbiztonság stb., kiteve mindezeket a struktúrákat és térbeniségüket befolyásoló állami akaratnak.

c.) A w_B alacsony szintje az üzleti szervezetekben (melyek túlnyomó többsége egyébként is állami vállalat) deformálja a racionális tényezőkombinációt, a műszaki fejlődés ellen hat, a tőkeberuházást státusz-szimbólumként kezeli (és ennek megfelelő hatásfokkal végzi), és elsősorban a vállalat által igényelt inputok hiányának oldására használja. Így a munkakereslet (adott bér mellett) lefedi — a gazdaság hiányjellegéből adódóan túl is lépi — a munkakínálatot.

Ezzel teljesül a harmadik érték-elem: a teljes foglalkoztatottság. Igaz, ennek érdekében nem szabad felfelé mozdulnia a bérszínvonalnak. *A létminimumot el nem érő bérszínvonal betartása a vállalatoknál a gazdaságirányítás kezdetben legtöbb., később egyik legfőbb elemévé vált.*

E három mozzanat eredményezi azt a történelmi hátteret, amelyben az üzleti szervezetek a munkát (bőségéből adódóan) olcsón vásárolják, az alacsony bért különféle juttatások egészítik ki a létfenntartás szintjére, egyide-

jüleg biztosítva a teljes foglalkoztatottságot.

Természetes, hogy az állam ezekre a feladatokra hivatkozva elvonta az üzleti szervezetektől a képződött jövedelmeket (vagy azok túlnyomó többségét), aminek eredményeképpen megtakarítás sem a háztartásban, sem a vállalatnál nem képződött (utóbbiaknál lényegében a tőke pótlását is csak a helyenként és időnként "kialkudott" állami juttatások biztosíthatták). Így általános műszaki fejlődésre nem csak a gazdasági kényszer, hanem a lehetőség is hiányzott. A munkakeresleti függvényének (a munka határtermék-görbéjének) eltolódása a 70-es évekig alacsony ütemű, a 70-es évek második felétől pedig máig egyáltalán nem tapasztalható.

Változatlan műszaki színvonal (termékszerkezet és technológia) mellett lényegében változatlan munkakeresleti görbe jellemzi az átalakulásban lévő magyar gazdaságot napjainkban is. Az esetleges kedvező változásokat messze túlkompenzálja ugyanakkor a külső piac szűkülése, a belső vásárlóerő csökkenése következtében a javak és szolgáltatások belső keresletének mérséklődése, az import szabadabbá válása miatt megjelenő versenyhelyzet. E jelenségek következménye az üzleti szervezetek jelentős csoportjainál a határbevétel csökkenése, ami értelemszerűen a munka keresleti görbéjét éppen ellenkező irányban (balra, lefelé) tolja el.

A piactudaságra való áttérés feltételeként a következő mozzanatok jelennek meg:

- az állami szerepvállalás csökkenése;
- az üzleti szervezetek életképessége (adózás utáni profitabilitás);
- a javak, szolgáltatások, termelési tényezők piaci értékelése (a kompetitív jelleg erősödése).

Ezek a feltételek magukban foglalnak olyan cselekvéseket, mint az állami tulajdon privatizációja, a külső gazdasági kapcsolatok liberalizálása, a szabályozás eszköztárának újravizsgálata, az üzleti szervezetek támogatásának megszüntetése, adózási szabályainak újrafogalmazása és egységesítése stb. Az állami szerepvállalás csökkenése a gazdaság szférájában ugyanakkor óhatatlanul érinti a "gondoskodó állam" jövedelemkiegészítő redisztribúciójának mértékét:

csökken, megszűnik a lakáshoz jutás, lakásfenntartás állami közörendszere;

piac megítélés alá kerül a közüzemi szolgáltatások jelentős

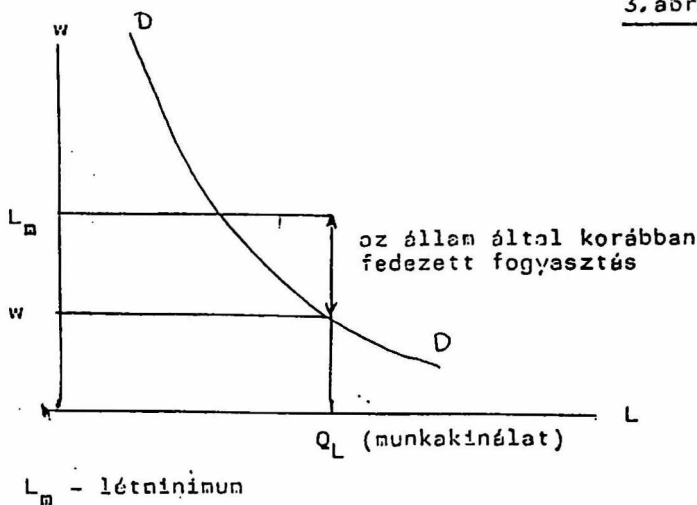
részének díjazása (csökken, vagy megszűnik a dotáció a tömegközlekedés, energiaellátás, víz, csatorna, szemétszállítás, hírközlés, lakótelepi infrastruktúra stb. területén).

– biztosítási útra terelődik az egészségügyi, a gyógyszerellátási rendszer, az öregségi és egyéb nyugdíjak folyósításának rendszere,

– lényegében már megszűnt az alapfogyasztáshoz tartozó javak, a gyermeknevelést segítő javak stb. állami ár kiegészítése.

A háztartásokat terheli tehát a korábban az állam által finanszírozott költségek többsége. Ugyanakkor a háztartás fogyasztása alig csökkenthető, a fogyasztói kötöttségek (lakóhely, fűtési rendszer, közlekedési lehetőségek stb.) korlátozzák a fogyasztás színvonalának mérséklését. Egyre fontosabbá, a kutatások által vizsgálandó fogalomvá válik a "létn minimum" fogalma, ami végül is annak kifejezésére szolgál, hogy az életvitelhez nélkülözhetetlen, változatlan reprodukciót biztosító fogyasztási színvonal fenntartásához a lakosság egyes csoportjainak (alapvetően a munkavállalóknak – beleértve a már életkoruknál fogva ebből kikerülteket) milyen jövedelemre kellene szert tenni.

3. ábra



Ha az állam az általa korábban fedezett fogyasztás jelentős részéről visszavonul (mint ahogy ez a folyamat napjainkban tapasztalható), akkor az így keletkező jövedelemhiány megszüntetéséhez az üzleti szervezeteknek magasabb bért kell fizetni.

Ugyanakkor a bérekhez kapcsolódó vállalati befizetési kötelezettségek (adó, társadalombiztosítási járulékok) is megnövekedtek, a személyi jövedelemadó bevezetésével a bruttó (adót és további társadalombiztosítási befizetési kötelezettséget tartalmazó) bér jelenik meg a vállalat költségei között. A munka keresleti görbájén pedig az üzleti szervezetnek a munkára fordított kiadásai jelennek meg, a bruttó bér és a hozzá kapcsolódó egyéb terhek együttesen.

Noha a reálbérek évek óta tartó csökkenése a munkavállalók jövedelmét visszaszorították a létminimumra (ami a fogyasztásból megtakarítható volt, azzal a háztartások általában éltek), a redisztribúciós rendszerek a megnövekedése és a munkaköltséghez sorolódása a "létminimum" szintű munkabér kifizetését is csak jelentősen csökkent munkakereslet mellett teszi lehetővé az üzleti szervezetek túlnyomó többségénél.

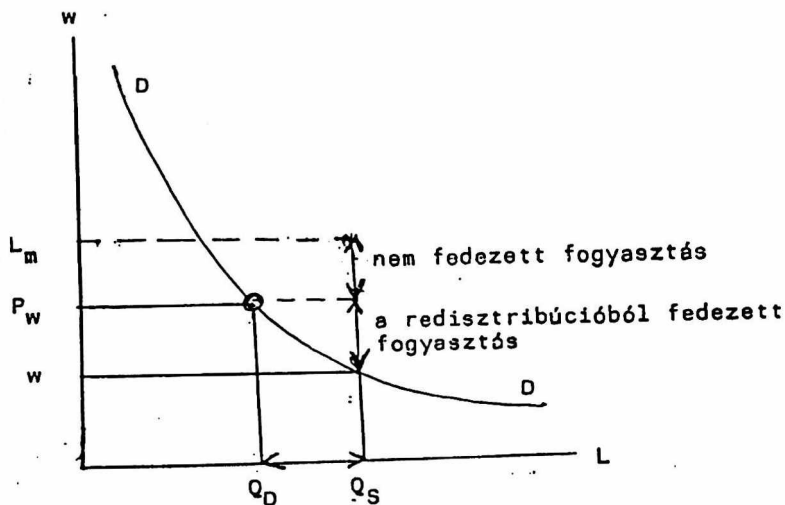
Ha el is tekintünk attól a ténytól, hogy a határbevétel csökkenése miatt a munka keresleti görbéje balra, lefelé tolódott és változatlan keresleti görbét vizsgálunk, akkor is nyilvánvaló, hogy két jelenséggel találkozunk:

– a munkának, mint termelési tényezőnek a költségnövekedése a meglévő (megszokott, mert jövedelmet csak ennek révén szerezni képes) munkakínálathoz képest kisebb keresletet eredményez, *munkanélküliséggel jár;*

ez a költségnövekedés azonban csak a megmaradt redisztribúciós rendszerek által fedezett fogyasztást látja el jövedelemmel (nyugdíj, egészségbiztosítás, esetleg családi pótlék stb.), az állam által korábban fedezett fogyasztás jelentős része fedezetlen marad.

Így jelenik meg egyidejűleg a mára már jelentős mértékű (és dinamikusan növekvő) munkanélküliség, és a létminimumot nem fedező bérszínvonal.

4. ábra



- ahol:
- Q_S - a munkakínálat (a munkához szokott lakosság hosszútávú munkakínálata)
 - Q_D - az üzleti szervezetek által támasztott munkakereslet
 - $Q_S - Q_D$ - a munkanélküliség
 - L_m - a létminimum
 - P_w - a munkakeresletet meghatározó bér + közteherköltség az üzleti szervezetekben
 - w - a munkavállaló nettó bére

A munkanélküliséget növeli, ha

- a kereslet további szűkülése miatt a munka keresleti görbéje (balra, lefelé) eltolódik,
- a nettó bér növekedésével és a redistribúciós kiadások változatlanásával a "nem fedezett fogyasztás" részben munka-

bérből fedezhetővé válik, vagyis, ha a bér közeledik a létminimumhoz,

— nőnek a vállalati redisztribúciós terhek.

Bérköltségek, keresleti és kínálati struktúra

A bérkülönbséget három dimenzióban indokolt elemezni:

- tevékenységek, szakmák között,
- üzleti szervezetek között,
- azonos tevékenységet végző egyének között.

A tevékenységek, szakmák közötti bérkülönbségnek három jól értelmezhető piaci érve van, amit a kompetitív munkapiac általában, tényleges adataival alátámaszt:

a) A munkavállalók által nem szívesen választott munkák díjazásának emelkedése mindaddig, amíg ezekből a tevékenységekből is rendelkezésre áll az üzleti szervezetek által támasztott keresletet kielégítő munkakínálat.

A munkavállalók általában szívesen elkerülik a piszkos, nehéz, idegölő, szabadidőt lekötő, rossz időbeosztású stb. munkákat. Általános munkapiaci egyensúly esetén az ilyen tevékenységek magasabb díjazása ezeken a részpiacokon is egyensúlyt biztosít.

b) Miután a munkapiac szegmensei nem tökéletesen átjárhatók, azoknak a munkáknak a díjazása, ahol (esetleg ideiglenesen) kereslettúlsúly van, magasabb, mint a kínálatúlsúlyos szakmáké. Idő- és költségigénye van annak, hogy pl. egy nyelvtanár egy másik nyelv (divatosabb nyelv) oktatására képzettséget és gyakorlatot szervezzen, vagy egy benzinkútkezelő számtantanárrá képezze magát (a fordított igénynek feltehetőleg kisebbek a költségei). A munkapiac szegmensei között lehetséges tehát bérkülönbség, bár a generációváltás során alkalmazkodó kínálat ezt folyamatosan megszüntetni képes, egy előrelátó képzési rendszer pedig eleve alkalmazkodó kínálatot teremthet.

c) A képzettség honorálása a munkapiacon csak részben magyarázható az előző pontban kifejtettek szerint, amennyiben a műszaki fejlődés a magasabban kvalifikált szakemberek növekvő arányára tart igényt. Lényegesebb eleme a modern munkapiacnak, hogy a képzést e piac beruházásként kezeli, a képzettségből fakadó jövedelmet e beruházás tőkejövedelmeként éli meg a munkavállaló (aki ilyen módon tőketulajdonos). Ezzel biztosítja a piac a társadalom önképzési hajlandóságát a magas költségek ellenére. Így válik a "beruházás az emberi tőkébe" etikai érvek nélkül (vagy azok ellenére) jövedelemforrássá.

Hazánkban az elsőként vázolt szempontot a bérezés akkor is figyelembe vette, amikor a munkapiac létét (minden más piachoz képest is kiemelt hangsúllyal) tagadta. Ha nem is mindig alapbérrel, de a különféle pótlékok bonyolult halmazával arra törekedett, hogy minden igényelt munkaféleségre legyen elegendő kínálat. Igaz, amikor ezt a kényszerű alkalmazkodást alapvető elosztási elvnek (munka szerinti elosztás) nevezték ki, akkor a felülről irányított bérarányok a különböző érdekeknek megfelelően mindig torzultak, de a munkavállalói – szakmaválasztási döntéseket mindig kénytelen volt az állam (legalább mennyiségében) bérkülönbségekkel befolyásolni.

A munkapiac szegmensei közti átjárhatóság – a szakképzettség adott színvonalán és a munkahelyek által megkövetelt strukturában – már korántsem bizonyult olyan jelentősnek, hogy ez bérkülönbségekben kifejezésre jutott volna. Rövid betanítási idővel és alacsony költségekkel biztosítható volt a foglalkoztatási struktúra.

Különösebben nem releváns bérkülönbségeket nem eredményezett a képzettség eltérése. Különösen nem adott releváns bérkülönbségeket a képzettség eltérése. A munkahelyek által megkövetelt alacsony képzettség mellett ebben szerepet kapott a képzés (legalább is deklaráltan) költségmentessége. Egyes magasabb képzettséget igénylő, de más munkákhoz képest alulfizetett pályák pedig kifejezetten a kontraszelekció megjelenését biztosították. Ez minden esetben a szakma fogalmának ártértékelődésével (felhígulásával) is járt.

Kompetitív munkapiac híján a piac a kereslet által indukált bérkülönbségeket szakmák között nem hozta létre, a központi bérszabályozás által előírt szakmai bértáblázatok pedig szakadatlanul csődöt mondtak, szakmai bértarifarendszer a hazai gyakorlatban nem működik. Van ennek olyan oka is, hogy nem tisztázták pontosan a "szakma" kritériumai sem. Nincsenek egy-egy képzettséghez-alkalmassághoz kötött leírások az egyes szakmákra, a bérkülönbségekben fontosabb a beosztás, a munkahely jellege, mint a szakma.

Átalakulóban lévő hazai gazdaságunkban (az általános recesszió közepette, jelentős mértékű munkanélküliséggel jellemezhető kínálattúlsúlyos munkapiac mellett) nehezen képzelhető el, hogy a piac rövid időn belül nominális bérkülönbségeket hozzon létre szakmák között. Sem a munkavállalók, sem a munkáltatók szervezeteinek, sem a kormányzatnak nincs ahhoz információs bázisa, hogy megjelölhesse a szakmák közti eltérések irányait és mértékét. Természetesen, ilyen szakmai bértáblákat külföldről sem lehet átvenni (mások

a munkavállalói attitűdök, mások a szokások, de más a képzési rendszer színvonala és költségigénye is).

A mai hazai bér- és kerésetkülönbségek zavaros, áttekinthetetlen volta nem a szakmák, tevékenységek piaci alapon értelmezhető bérkülönbségeire vezethető vissza. Lényegesen nagyobb szerepe van egy olyan jelenségnek, ami a hazai gyakorlatban megjelent és általánossá vált, ugyanakkor ellentmond mind a közgazdaságtan elveinek, mind a fejlett országok gyakorlatának. Ennek lényege, hogy a vállalatok (a különféle üzleti szervezetek) közti bérkülönbségek elfedik a szakmák-tevékenységek bérkülönbségeit, különböző helyzetű munkáltatók akár azonos tevékenységért is jelentősen eltérő bért fizetnek.

Kompetitív piacon nincs értelme a különböző vevők által azonos áruért fizetett eltérő árnak. Így tiszta munkapiacra is (bizonyos esetenkénti diszkriminációs szempontoktól eltekintve) azonos képzettségű, szakmájú, képeségű emberek munkájáért különböző munkáltatók nagyjából azonos bért fizetnek. Rendkívüli általános, vagy strukturális hiányhelyzetben jelenhet meg csak "licitálás"; a fejlett országokban a munkavállalók érdekvédelmi szervezetei gondosan őrködnek azon, hogy egy-egy vállalt ne adhasson a szakmában szokásosnál (vagy az egyeztetettnél) sem alacsonyabb, sem magasabb bért. Nyugat-Európában általában az erre alkalmas tarifa-rendszerek egyeztetett kialakítása és megkövetelése.

Ennek a furcsa (és remélhetőleg ideiglenes) hazai helyzetnek okai, úgy tűnik, ismét csak a történeti háttérben keresendők:

a) A vállalatokra alkalmazott bérszabályozás nem egyformán érintette az egyes vállalatokat:

— megfelelő alkupozícióban kedvező feltételeket, mentességeket érhetett el egy-egy nagyvállalat, vagy akár egy ágazat ("népgazdasági" érdekre hivatkozás),

— az adminisztratív szabályozás soha nem volt tökéletes, az eltérő lehetőségeket az "ügyesebb" cégek jobban kihasználták (kiskapuk),

— az állami tulajdon kritikájaként gyakorlatban is értelmezték a vállalathoz kötődés érdekében a jövedelmezőséghez kapcsolódó bérszabályozást (ami a "báziselv" miatt, a jövedelmező évek után hosszabb távra is rögzítette a kialakult bérkülönbségeket).

b) A 80-as években, a fellazuló állami tulajdon mellett megjelenő vállalkozások érdekelték voltak a jobb szakemberek alkalmazásában (az akkor még meglévő hiányhelyzet mellett ezt "csábítással" lehetett elérni), így az állami vállalatoknál kialakult bérekhez képest magasabb bért fizettek.

Ugyanezt a hatást érte el a többletmunkakínálatot biztosító "másod- és mellékállások" magasabb óráérére, többlet munkakínálatra készítve ezzel a munkavállalókat. (Más kérdés, hogy a hiány felszámolódása és a munkanélküliség megjelenése mellett ezeknek a munkaalkalmaknak a volumene is csökkent – különösen csökkent az egyébként is foglalkoztatási nehézségekkel küszködő térségekben – rontva, az ezzel a jövedelemmel a csökkenő reálbérét kompenzáló csoportok helyzetét. Hatása a bérkülönbségekre azonban mindmáig érzékelhető.)

c) Különös helyzetet teremt a rendkívül magas redisztribúció a vállalatok és egyéb üzleti szervezetek gazdálkodásában. Miután a cégek (amennyiben eleget tesznek a jogszabályokban előírtaknak) kiadásainak többségét állami és egyéb redisztribúciós kasszába helyezik (részint közvetlenül, részint azáltal, hogy meg kell fizetniük a munkavállalók által e kasszába fizetett jövedelemrészt is), jövedelmezőségüket nem annyira az anyag, vagy energiaköltségekkel való tartalékos gazdálkodással, sokkal inkább a központi befizetésekkel való takarékoság révén érhetik el. Ennek fő útja a foglalkoztatott létszám csökkentése, hiszen a befizetések jórészt a foglalkoztatottak és azok keresetéhez kötődnek. A legkülönbözőbb ellenőrzési rendszerek mellett is mód nyílik azonban olyan gazdálkodási magatartás választásra, amely mellett az üzleti szervezetek által deklarált és kifizetett keresetek eltérnek egymástól.

Szerepe van a bér- és keresetkülönbségek munkáltatók szerinti megoszlásában annak is, hogy az állam (mint jelentős munkáltató) ezeket a különbségeket nem gazdasági preferenciák szerint hozza létre. Másrészt jelentős szektorális keresetkülönbségeket eredményez az is, hogy a különböző munkátatók (tulajdonos-csoportok) nem egyformán ítélik meg a bérek költségkövetkezményeit. A vállalatok jellegéből adódóan több, vagy kevesebb lehetőség adódik a költségnövekedés áthárítására is.

Érdemes felhívni a figyelmet ebből a szempontból egy közgazdaságilag is értelmezhető mozzanatra: infrastruktúrális ellátottságuk különbözőségéből következően az egyes térségek-települések munkapiacai erősen szegmentáltak. A szegmensek között kicsi az átjárhatóság, a munkavállalók helyhez kötöttsége erős, miközben a tőke ezekben az allokációs irányokba kevésbé mozdul: a helyi

árupiacok keresletét korlátozza a jövedelem, a kapcsolódást más áru- és szolgáltatáspiacokhoz pedig az infrastruktúra hiánya. A bér- és keresetarányok így térben jelentősen szóródnak. Végül az elemzést részét kell, hogy képezzék a személyi bérkülönbségek is.

Fejlett piacgazdaságban, hosszú távú üzleti megfontolásokon alapuló üzleti szervezetekben általános az olyan munkáltatói magatartás, hogy azonos képzettségű és hasonló tevékenységet folytató munkavállalók között kizárólag a személyes adottságok, képességbeni és ennek megfelelően tartós teljesítménybeni eltérések eredményeznek keresetkülönbségeket. A munkafeladat ellátása, minőségi követelményeinek való megfelelés a munkavállalás természetes velejárója.

A hazai gyakorlatban részint nem hosszú távú üzleti megfontolások szolgálnak a napi döntések alapjául (erre a hazai piaci helyzet kevésbé nyújt lehetőséget), részint rendkívül elterjedt a minden konkrét teljesítményt honoráló (premizáló) rövidtávú értékelés gyakorlata. Ez egyrészt olyan munkavállalói mentalitást váltott ki, amely elvárta ezt a minden teljesítmény utáni azonnali elismerést, másrészt szükségtelessé és egyben lehetetlenné tette a normális szelekciót. Ez tovább bonyolítja a bérkülönbségek egyébként is zavaros helyzetét.

A teljesítmények tényleges eltéréseit a keresetek nem tükrözhetik a bérszabályozás változó előírásai miatt sem, tompította a keresetkülönbségeket a bérezés szociális szempontjainak figyelembevétele, a korábban kifejtetteknek megfelelően e tompítás azonban semmi kapcsolatban nem volt a bértarifa-elképzelésekkel.

A mai magyar gazdaságra mindezek alapján olyan bérezési gyakorlat jellemző, ahol a keresetkülönbségek nem tükrözik a piac által elfogadható szakmai eltéréseket, a bérek elsősorban a különböző munkáltatók szerint szóródnak, a kereseti arányok nem szolgálják a képzettség megszerzésére irányuló törekvés erősödését, és különösen kedvezőtlen a hátrányos helyzetű térségekben-településeken fizetett bérek viszonya a létfenntartás költségeihez.

Miközben a bérszínvonal általában nem fedezi a (korábban bérből és re-disztribúcióból együtt fedezett) a fogyasztást, és miközben a munkanélküliség mértéke nem csak a megszokotthoz képest, hanem a piacgazdaságok gyakorlatához képest is jelentős és egyre növekvő, a zavaros, és a piaci megfontolást is figyelmen kívül hagyó bérkülönbségek tovább feszítik a megélhetési nehéz-

ségeket a munkavállalók körében. A szakképzetlen munka keresletének csökkenése (a bérek értelemszerű rugalmatlansága miatt) közvetlenül tartós munkanélküliséget vált ki, míg a bérkülönbségek nem ösztönöznek a szakképzettség növelésére. A térben jól érzékelhető foglalkoztatási és bérkülönbségek nem kompenzálhatók mobilitással (a mobilitást elősegítő redisztribúciós lehetőségek nélkül), végsősoron a differenciálódó népességben a munkavállalók helyzete szakadatlanul romlik.

Mindezek következtében a munkavállalók parciális érdekei mellett (az egyébként is alig értelmezhető "ágazati" érdekek mellett pedig különösen) fontos szerepe lett a munkavállalók közös érdekmegjelenítésének, a látszólag eltérő érdekek összehangolásának. A makrogazdaság elemzése is ezt a felfogást kell, hogy sugallja a kormányzat részére.

A munkanélküliség sajátos vonásai

A hazai nyílt munkanélküliség viszonylag új jelenség. Társadalmi-gazdasági hatásai még csak részben ismertek, az életmódra, magatartásformákra gyakorolt hatásai ma elsősorban a létbiztonság elvesztésének normális következményeiből, a családok-háztartások releváns csoportjainak elszegényedési folyamatával együtt, esetleg a kriminalizálódás folyamatával való kölcsönhatásban ismerhetők fel. Hiányoznak még az alkalmazkodás hosszú távú mechanizmusai a háztartásokban, de nem alakulhattak ki alkalmazkodási mechanizmusok a különböző érdekszférákat képviselő intézményekben sem. A kormányzat által a munkanélküliség kezelésére szánt intézményrendszernek is csak kiépítése folyik, információbázisa, kapcsolódó képzési rendszere, anyagi alapjai egyaránt hiányosak a hirtelen tömegessé vált jelenség érdemei kezeléséhez.

Néhány elméleti kérdés feltevése azonban nélkülözhetetlennek látszik annak érdekében, hogy az alkalmazkodási mechanizmusok kialakulását értékelni lehessen:

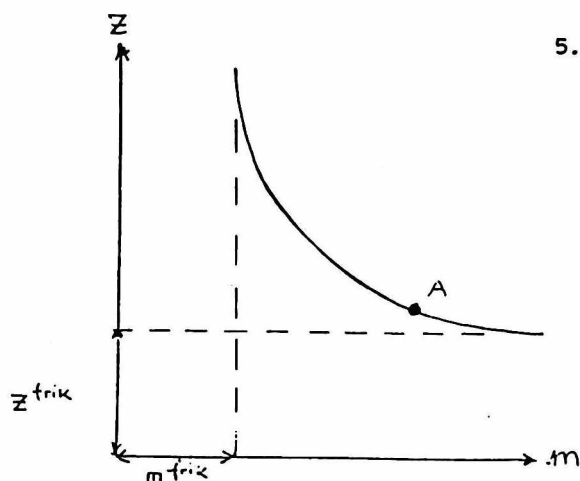
- mennyiben strukturális és mennyiben ciklushoz kötődő a hazai munkanélküliség;
- milyen térségi-települési vonatkozásai vannak;
- a hirtelen fellobbant munkanélküliség milyen természetes ráta mellett képes stabilizálódni?

Legalább ezekre a kérdésekre adott közelítő válaszok szükségesek ahhoz, hogy milyen módon készülhetnek fel a háztartások a prognosztizálható folyamatok következményeinek kivédésére, milyen lehetőségei vannak a kormányzatnak, és hogyan épülhet be az érdekvédelem munkavállalói intézményeinek követelményei közé a foglalkoztatottság.

a) A munkapiacra mindig van strukturális sűrűlódás. Ennek oka az előző generáció pályaválasztási döntésein és a képzés formáin alapuló szakmasztruktúra és a létesülő munkahelyek által megkövetelt foglalkozás-struktúra közötti eltérés.

A fejlett piacgazdaságban a sűrűlódást növeli a műszaki fejlődés üteme, gyorsítva az új eljárásokhoz és javakhoz/szolgáltatásokhoz legolcsóbban alkalmazkodni képes munkahelyi-struktúra változékonyságát, csökkenti viszont a képzési rendszerek gyors alkalmazkodása, a rugalmas újraképzési formák működése.

Ebben a rendszerben a munkanélküliségnek az a része minősül sűrűlódásosnak, amely, szakmájánál fogva nem is található foglalkoztatást a betöltetlen munkahelyeken, míg a betöltetlen munkahelyek azon része minősíthető sűrűlódásosnak, amelyik éppen azért nem betölthető, mert a munkahely betöltésére alkalmas szakma nem található a munkanélküliek között. Kornai János (A hiány c. munkájában) ezt az ábrában átvett fogalmakkal szemlélteti:



5. ábra

Az ábrán szemléltetett "súrlódási görbe" jelölései:

Z - munkakeresleti görbe (betöltetlen munkahelyek száma)

m - munkakínálati többlet (munkanélküliek száma)

Z^{frik} - súrlódás a munkahely oldaláról (olyan munkahely, amellyel szemben nincs szakmai munkakínálat)

m^{frik} - súrlódás a munkavállaló oldaláról nézve, olyan szakma, amelyre nem létesül munkahely.

A súrlódási görbe elhelyezkedése, alakja függ az információs rendszertől, a képzési (újraképzési) rendszertől, azok működési hatásfokától stb. A görbén a tényleges helyzetet tükröző valamely A pont utal arra, hogy a súrlódás az adott gazdaságban milyen sajátosságokkal jelenik meg.

A hazai gazdaságra több évtizede viszonylag merev munkahelyi struktúra volt jellemző, ami fékezte már a pályaválasztási döntések során a szakmastruktúra módosulását. Ezt a tényt erősítette meg másik oldalról a viszonylag merev általános és szakképzési rendszer. A dinamikus alkalmazkodás hiánya (az alkuképzettség eltérése és a túlképzettség elviseltetése) a munkavállaló oldaláról is elvárttá tette a merev munkahelyi struktúrát.

Az elmúlt néhány évben hirtelen lezajlott folyamatok (a külpiaci váltás, az imoprtverseny, az üzleti szervezetek tulajdoni és működési formáinak változása) a hazai tevékenységek szelektív ellehetetlenülésével jártak. A munkahelyi struktúrák felszámolódtak, ahol ezt a piaci feltételek indokolták, megmaradtak, ahol a változatlan termékek/szolgáltatások és a változatlan eljárások költségei (vevőre, kormányra, hitelezőre) átháríthatók lettek. Ugyanakkor a műszaki átalakulás lassúsága, a technikai fejlődéshez nélkülözhetetlen pótlólagos tőkebefektetés korlátja azzal járnak, hogy nem jelent meg (vagy csak igen kis mértékben jelent meg) az új munkahelyi struktúra, még főbb irányaira sem lehet következtetni.

A munkanélküliség mértékéhez képest a betöltetlen munkahelyek száma ma hazánkban aránytalanul kicsiny. 1991. év végére a (regisztrált és nem regisztrált) közel 400 ezer munkanélkülihez képest a betöltetlen (ugyancsak a regisztrált és nem regisztrált) munkahelyek száma nem éri el a 20 ezret.

Ez a tény arra utalna, hogy a munkanélküliség elsősorban ciklikus jellegű, és a keresleti korlát felszámolódásával felszívódhat. A várható folyamatok azonban ellentmondanak annak a feltételezésnek, a látszat abból fakad, hogy a létesülő-létesítendő munkahelyek struktúrája nem ismert.

A hazai foglalkoztatottság szempontjából a következő években (a folyamat ütemétől függően a következő öt évben, vagy akár az ezredfordulóig) kettős folyamat prognosztizálható:

- folytatódik a munkanélküliség növekedése abban a modellben, amilyen a jelenben is érzékelhető: folyamatosan válik lehetetlenné a ma még költségeiket áthárítani képes vállalatok és más üzleti szervezetek működése a megszokott struktúrában;
- új gazdasági folyamatokra, a korábbiaktól eltérő javak és szolgáltatások létrehozása érdekében létesülő munkahelyek keresik majd azokat a szakembereket, akik alkalmasak e feladatok ellátására.

Miután ezeknek a létesülő munkahelyeknek a struktúrája nehezen prognosztizálható, a képzési-újra-képzési rendszerek a pillanatnyi igényekhez rendelődnek, és minél nehezkesebb az alkalmazkodási mechanizmusuk, annál kevésbé talál megfelelő szakmastruktúrát a létesítendő munkahelyi struktúra. Az általános képzettség jelenlegi színvonala hazánkban e mellett is bizonytalanra teszi ezt az alkalmazkodóképességet.

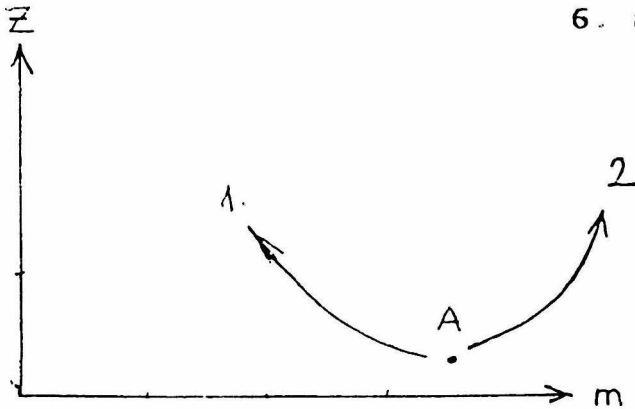
Ha a létesülő (a keresleti korlátok oldódása után, esetleg nem csak hazai tőkével a jelenlegi kapacitásokat nem csak kiváltó, de bővítő) munkahelyi struktúra befogadná a mai hazai szakmastruktúrát (a jelenlegi és növekvő munkanélküliek által reprezentált szakmastruktúrát), akkor ez két veszélyhelyzetet hordoz a létesülő vállalkozások számára:

- vagy a szakmai struktúrához igazodó műszaki megoldások tennék életképtelenné a létesülő tevékenységet;
- vagy a meg nem felelés feszültségei vezetnének ugyanilyen következményekhez.

Mindebből következik, hogy a jelenlegi deformált helyzetből való elmozdulás nem a súrlódási görbe irányában (az ábrán 1. elmozdulási iránnyal jelölt), hanem (a 2. nyílal jelölt)

- kifelé (új munkanélküliek megjelenésével)
- felfelé (a létesülő munkahelyek súrlódásos sávjának szélesedésével) prognosztizálható.

6. ábra



A 6. ábra jelölései az 5. ábrával azonosak, azzal a különbséggel, hogy nem tudtuk megjelölni az ábrán a Z^{frik} és m^{frik} tartományt. Feltevésünk szerint a Z^{frik} a ma még nem ismert, létesítendő munkahelystruktúra megvalósulása esetén lényegesen a jelenlegi A pont felett helyezkedik el. Ezért az elmozdulásnak elsősorban a munkanélküliség növekedése, majd az ezzel együtt a létesülő munkahelyek által megkövetelt szakmastruktúra létrehozásáig a struktúrális meg nem felelés lesz a következménye. Erre utal a 2. irány az ábrán.

A hazai különbség ennek alapján:

- a recesszió által életrekeltett, ennyiben ciklikus,
- de csak strukturaváltás segítségével végrehajtható megélénkülésre nem felkészült szakmastruktúrája miatt feloldásában struktúrálisnak minősíthető.

b) A munkanélküliség térségi-települési vonatkozásai adják a másik, az alkalmazkodási mechanizmusok létrehozása szempontjából kiemelkedő fontosságú sajátosságát.

A térségi-települési eltérések fő okai az alábbiakban foglalhatók össze:

— az infrastruktúra elmaradásának differenciált következményei (másként érinti a munkaalkalmakat a főváros, a nagyvárosok, a térségi kapcsolatok szempontjából kedvező fekvésű területek és egyéb területek lakosságát illetően az egyébként általában elmaradott infrastruktúra),

— a nivellálási-felzárkóztatási céllal végzett ipartelepítések eredményeként létrejött, alacsony műszaki színvonalú, éppen a munkakínálatra bázisozó ipari létesítményeket érte utol először a gazdasági ellehetetlenülés – alacsony műszaki színvonalú termékeiknek összeomlott a piaca, magas költségeiket a fogyasztó nem volt hajlandó az árakban elfogadni, így vagy bezárásra kerültek, vagy a jelentős létszámcsökkentés útját választották, egy (városi, fővárosi) központtól függő döntési, szervezeti rendszer keretei között,

— e térségek alacsony jövedelemszintje (a hasonló tevékenységet ellátó fővárosi, vagy más kedvező térségbeli jövedelemszinttel szemben) csökkent lehetőséget nyújt a térség lakossága számára végzendő szolgáltatótevékenységre is. Ezek a térségek-települések nem képesek eltartani olyan lakossági szolgáltatásokat végző üzleti szervezeteket, mint a magasabb jövedelemszinttel rendelkező térségek (javító, építő, személyi szolgáltató, pénzügyi-szolgáltató, kereskedelmi stb. szolgáltatásokat). Így a vállalkozási lehetőségek is beszűkültek, a foglalkoztatottság e szférában is korlátozott,

— a kedvező helyzetű térségek-települések az elmúlt évtizedben olyan második (harmadik) gazdaságot hoztak létre, amely foglalkoztatási lehetőséget nyújtott munkavállalás mellett (jövedelemkiegészítés céljából), vagy éppen az ún. első munkahely alacsony bérlehetőségeinek kompenzálására, de egyben megkönnyítette a munkájukat veszített emberek elhelyezkedési lehetőségeit is. Ezek a munkaalkalmak ma a munkanélküliség számszerű megjelenése mellett is (a kedvező településeken és térségekben) léteznek, és jövedelemszerzési lehetőséget nyújtanak munkanélküliek számára. Ez a lehetőség a kedvezőtlen térségekben nem adott, még a korábban létrejött ilyen jellegű

foglalkoztatási formák is megszűnnek,

— a települési önkormányzatok által nyújtott szolgáltatások mennyisége és színvonala összefügg azok finanszírozási lehetőségeivel. Miután a normatív elosztási csatornák mellett elsősorban a személyi jövedelemadó jogszabályban rögzített hányada, valamint a helyi lakosság és helyi tevékenységek adóztatásából beszedhető bevételek képezik a finanszírozás forrását, ez eleve hátrányos helyzetet teremt e szolgáltatások terén. Az önkormányzati jellegű szolgáltatások korlátai nem csak e térségek-települések lakossága részére nyújtható szociális ellátás alacsonyabb színvonalát eredményezik, hanem munkaalkalmat is kevesebbet nyújtanak,

— a lakossági mobilitás hiánya (ami elsősorban a már jelzett infrastruktúra-korlátokra vezethető vissza), a közlekedés költségeinek hirtelen és nagymértékű drágulása, a munkáltatóknak az ezt kompenzáló szociális jellegű kiadás-csökkentése (munkásszállások megszüntetése, utazási költségek átvállalásának csökkenő hajlandósága) e térségek számára a korábban lehetőséget adó ingázást, családtól távoli foglalkoztatási lehetőséget is korlátozza,

— az agrártermékek értékesítési nehézségei, az agrárjövedelmezőség csökkenése differenciálisan érinti az ebből a tevékenységből élő népességet. A termőföldi adottságok mellett (sőt, esetleg ennél is nagyobb szerepet játszva) a fekvés, a fogyasztótól való távolság, a piacot monopolizáló vevőcsoporttal való kapcsolat, a feldolgozó tevékenységek beruházásainak magas kockázata egyaránt differenciálják az agrárnépesség jövedelmeit (általában az infrastruktúrában egyébként is hátrányos térségek rovására).

– végül: a szakképzettség színvonala, struktúrája is kiemelt módon sújtja a hátrányos térségeket.

Ezek a differenciáló elemek általában egymást erősítve jelennek meg. Ilyen módon sem a munkanélküliség mértéke, sem (és különösen) társadalmi-gazdasági következményei nem azonosak a kedvező és az (általában több vázolt

szempont alapján halmozottan) hátrányos térségekben-településeken.

A munkanélküliség mértéke már ma is releváns különbségeket mutat a különbségeket csillapító "megyei" nyilvántartások alapján is. A különbségek a megyéken belül ugyanakkor legalább olyan mértékűek, mint a megyék között. Különösen fontos vizsgálati szempont mindezek mellett, hogy a statisztikákban meg nem jelenő elemek (foglalkoztatási lehetőségek nem nyilvántartott szervezeti formákban, háztáji jövedelmek, személyi kapcsolatokon alapuló szolgáltatások) ugyanezekben az irányokban – a statisztikákban megjelenő mértéket fokozva – teszik értelmezhetővé csak a munkanélküliség különbségeit pl. Budapesten, vagy a szatmári, zempléni stb. kistélepüléseken.

c) A hazai munkanélküliségnek különleges sajátossága, hogy növekvő inflációs ráta mellett növekvő mértéket mutat. Múltbéli folyamatok alapján nem ítéltető meg, hogy mekkora a munkanélküliségen belül az a sáv, amely természetes munkanélküliségnek minősíthető, vagyis amely mértékig csökkenő munkanélküliség még nem gerjeszt inflációt.

A természetes munkanélküliségi ráta mértékét két elem segítségével szokták közelíteni, a normális struktúrális munkanélküliség mértékéhez adják hozzá az életvitel sajátosságainak megfelelően időlegesen a munkát vállalni nem szándékozók mértékét (továbbtanulás, háztartásban végzett tevékenység, lakhelyváltogatás, utazás stb.).

A természetes munkanélküliségi rátát így olyan magatartási szokások alakítják, amelyek összefüggnek a jövedelemszerzés egyéb lehetőségeivel, a munkavállalás információs és képzési rendszerével, a mobilitással. Miután ezek a tényezők térben rendkívül eltérően alakulnak, az "átlagos" rátának nincs is értelme, olyan térbeni egyenlőtlenségeket takar. Világos, hogy eltérő térben az információhoz jutás és a képzés, újraképzés lehetősége, de eltérnek az életvezetésre ható tényezők is.

Minél kedvezőbb a munkanélküli segély folyósítása és minél nagyobb az illegális munkaalkalom, annál többen vállalkoznak ilyen életvitelre. Ebből adódóan az ilyen "munkahelyek" lehetőségét nyújtó városokban (nagyvárosokban, különösen Budapesten) és az idegenforgalom által érintett, a jövedelemtermelés szempontjából kedvezőbb térségekben lehet jelentős a munkanélküli segélyből élni tudó és ezt az életvitelt elfogadók száma, míg másutt ilyen kiegészítő munkaalkalmak híján munkanélküliség esetén az élet és a

család fenntartása gyakorlatilag nem valósítható meg, és így tartósan nem vállalható.

A mai hazai munkapiac tehát

- szakmailag erősen szegmentálódik, kevés átjárási lehetőséggel. A ma ciklikusnak látszó (a recesszióból következő) munkanélküliség a következő években mennyiségileg növekvő tendenciájúra prognosztizálható, és ezt követően is inkább strukturális jellegűvé alakul, mintsem felszívódik,
- térben erősen megosztott, és e térbeni megosztottság csillapításának lehetőségei nem látszanak,
- mindezek eredményeként várható egy térben és szakképzettségben erősen különböző piaci struktúra, erőteljes kínálatúlsúllyal a visszavonuló (alacsony szakképzettséget igénylő, vagy már nem igényelt szakképzettséget tartalmazó) szakmákban és a hátrányos térségekben, miközben a munkanélküliség gyakorlatilag felszívódhat a recesszió elmúltával bizonyos szakmákban és térségekben (pl. Budapesten).

A munkanélküliség fékezése érdekében hozható kormányzati döntéseknek két lehetséges csoportja közül, a ciklus elleni intézkedéseknek így kizárólag inflációs következményei lehetnek, ennyiben a létező munkanélküliség rátája minden időpontban úgy viselkedik, mintha a "természetes ráta" lenne, antiinflációs politikával összeegyeztethető foglalkoztatáspolitikai eszközök kizárólag a jól prognosztizált képzési-újraképzési rendszerek működtetésével, valamint a térbeni különbségek csökkentésével (infrastruktúra, mobilitás, térségi fejlesztések) kapcsolatos eszközökkel képzelhetők el.