

25 év krónikája (Egy grófnő nyomában)

Tóth Gábor

Bevezető

Szombathelyen (Vas megye, Magyarország) a volt domonkosrendi Szent Márton- plébániatemplomban dr. Kiss Gábor és dr. Tóth Endre régészek 1984 és 1991 között régészeti és műemléki kutatásokat végeztek. Ennek kapcsán a templomhoz tartozó, egykori templom körüli temetőnek több sírját is feltárták. Ezek legnagyobb része a mai templom szentélyében, a Szent Mártonról elnevezett oldalkápolnában és a sekrestyében került napvilágra. A feltárás eredményeivel és a templom történetével több közlemény is foglalkozik [a teljesség igénye nélkül: 6, 7, 8, 9, 10]. A feltárt sírok közül az antropológiai vizsgálatokba 59 sír anyagát lehetett bevonni. Ezek a sírok a régészeti anyag és a szuperpozíciók alapján a római kortól a 18. századig pontosan datálhatók [19].

Ezekhez a munkálatokhoz kapcsolódóan a szerző 1986-tól indította el azt a kutatási projektet, amely immár 25 éve Erdődy Györgyné (szül. Batthyány Erzsébet) földi maradványainak azonosítását, feltárását, biológiai és tárgyi emlékeinek rekonstrukcióját tűzte ki célul.

Anyag és módszer

A Szent Márton-templom Szombathely keleti városrészében, a korábban önálló településként létezett Szentmártonban áll. Az előbbieken hivatkozott irodalmak alapján ismert, hogy a templom a középkorban a város egyik plébániatemploma volt. A templom előtt, annak nyugati oldalán terült el eredetileg a piactér, a hetipiac helye, amelyen ott állt a gyaníthatóan szintén római eredetű „Szent Márton kútja”. A római alapokon épült templomot az idők folyamán többször átépítették. A hagyomány szerint itt állt a templom védőszentjének, Szent Mártonnak (316–397) a szülőháza [14, 15]. Az újabb régészeti ásatások eredményei alapján megállapítható, hogy a templom Savaria római kori keleti temetőjének területén áll, előzménye pedig valószínűleg nem egy lakóház, hanem egy halotti kápolna lehetett. Régészetileg a templom történetében az alábbi fontosabb periódusokat lehet elkülöníteni:

- Karoling kori templom (9–10. sz.)
- Szent István-kori templom (11. sz.)

- Szent László-kori templom (11–13. sz.)
- Késő román kőtemplom (13–15. sz.)
- Gótikus templom (15–16. sz.)
- Renoválás korszaka (17. sz.)
- Barokk templom (17. sz.)

A Szent Márton-templom a Kárpát-medence egyetlen, a római kor óta folyamatosan használt kultuszépülete. Hasonlóképpen egyedülálló a körülötte levő temető, ahol az 1. század óta 1962-ig folyamatos volt a temetkezés. A vizsgálatok szerint a temető kiterjedése a középkor későbbi századaiban nem lehetett nagyobb 25 x 50 méternél, amely területen maga a templom is helyet kapott. Így érthető az egymásra következő betemetések miatt a korai sírrétegek nagyfokú pusztultsága, a sírok bolygatottsága.

Külön közlemények foglalkoznak a templom régészeti eredményeinek 17. századhoz köthető egyes szeleteivel, így a kriptával [13], a viseletmaradványokkal [2, 3, 4], a rózsafüzérekkel és tartozékaival [16], valamint a templomban található sírkövekkel [22]. A 18–19. századi harangok [5] és egy a 19. századból származó felmérési rajz elemzése [1] szintén érdekes adalék.

Batthyány Erzsébet (1619–1674), Batthyány II. Ferenc és Poppel Lobkowitz Éva leányaként, a korabeli Magyarország egyik meghatározó családjának tagja volt. Férje, Erdődy III. György tárnokmester, az országgyűlés több rendbeli választmányának tagja. Négy gyermekük közül a három lány domonkos apáca, egyikük a studeniczi zárda perjelnője lett. Erzsébetet vallásos buzgósága miatt, mint „Szent Erzsébet nevének és erényeinek örökösét” ismerték. Már özvegyen, 1668-ban, a szombathelyi Szent Márton-templom újjáépítésének költségeit is vállalta. Ennek köszönhető a templom barokk köntösben való megújulása. Halála után a templom kriptájában helyezték örök nyugalomra [21, 22].

Az embertani maradványok vizsgálata *lege artis anthropologiae* történt [11].

Eredmények összefoglalása

Az 1986. június 18-i állapotfelmérő vizsgálatunkkor pontosítottuk a tényt, miszerint a feltételezhetően Batthyány Erzsébet grófnő maradványait rejtő bronzkoporsót az elmúlt évszázadok alatt többször kirabolták, feldúlták; máskor véletlen folytán kiégett. A bronzkoporsó peremezéssel zárva, ezen a záráson feltérési kísérletnek nyoma nincs. A koporsó egyik vége részben kivágva, felfeszítve. Feltételezhető, hogy a koporsót a nyíláson át kapaszerű eszközzel kirabolták.

Síremléke [22] a templom oldalkápolnájában fellelhető. Ennek felirata (Bőle K. fordításában): „Vándor állj meg, olvasd és csodálkozz! Ebben az urnában (sír-boltban) pihen Erdődy Erzsébet grófnő, született Batthyány grófnő, Szent Erzsébet nevének és erényeinek örököse. Szíve nyughatatlan volt mindenkor, míg nem a halál felszabadítása által központjával Istennel egyesülve elnyugodott. Szabadságát bőkezűségével váltotta meg. Védld róla, hogy pelikán, akinek keble, szíve és lelkülete a szerzetesek szükségletei, a szűkölködők nyomorúságai és legfőképpen az isteni sugallatok iránt mindig nyitva állt. De meg ne zavarodj pihenését! Esdekeld örök nyugalmaért és távozzál.”

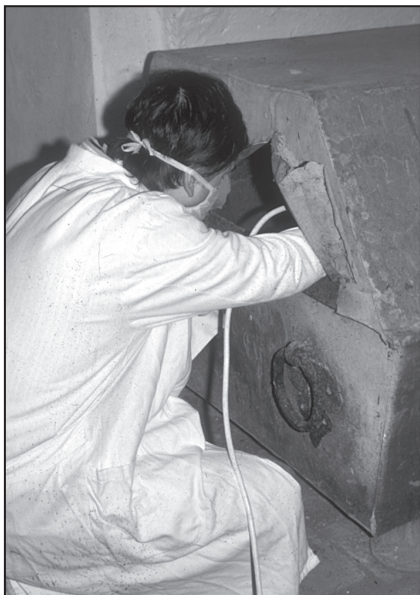
Ugyanebben a kápolnában, a Szent Mártont ábrázoló egész alakos festményen – a hagyomány szerint – a szent arcképeként Batthyány Erzsébetet festették meg.

A továbbiakban összegeztük a rendelkezésre álló történeti adatokat, majd művészettörténész segítségével (Zsámbéky Monika) kritikai elemzés tárgyává tettük hitelesség szempontjából a fennmaradt képi ábrázolásokat.

Hitelesítettük a fennmaradt bronz koporsót, amely egykorú a mellette elhelyezett másik, szintén megrongált koporsóval, amely Hedly Mátyás maradványait tartalmazza.

Meghatároztuk a feltárás lehetőségeit, megterveztük és megszerveztük az elvégzendő vizsgálatok lehetséges körét (embertani vizsgálat, paleoökológiai vizsgálat, hajvizsgálat, arcreekonstrukció, genetikai vizsgálat, belszervi tárolóedények kérdésköre, viseletrekonstrukció, a belső fa koporsó rekonstrukciója).

A szükséges engedélyek megszerzése után, 1995. június 8-án dr. Kiss Gáborral és két fős segédszeméllyel (esetleges gombafertőzöttségre felkészülve – botanikus jelenlétében), kiemeltük a megmaradt töredékes és hiányos csontanyagot, valamint a ruhafoszlányok és mellékletek egy részét (1. és 2. ábra). További vizsgálatokra a mellékletek a Savaria Múzeumba, a csontanyag pedig az akkori Berzsényi Dániel Tanárképző Főiskolára került (ma Nyugat-magyarországi Egyetem, Savaria Egyetemi Központ) [17, 18].



1. ábra: Batthyány Erzsébet grófnő bronz koporsójának vizsgálata



2. ábra: Szétdőlt maradványok a bronz koporsóban

Az anatómiai rendben történő rendszerezés kapcsán további, a koporsóba utólagosan bedobált, másodlagosan bekerült, más személyekhez tartozó csontanyagot is sikerült elkülöníteni. Az eredetileg betemetett holttest csontmaradványaként pizlékeny, mállékony calvariumot, sérült állkapcsot és vázcsont-töredékeket sikerült a vizsgálatokba bevinni. A bomlás és a klimatikus viszonyok következtében a koponya lapos csontjainak mindkét felszíne lemezesen erodált. A bal oldali parietalén a tuber parietale és a lambda pont között oldódásos felmaródás, a közepén lyukkal. A planum occipitale területén baloldalt oldódásos, horpadt lyuk. Bal processus mastoideus csúcsa letört. Bal oldali járomív hiátussal járó törése. Orrcsontok sérültek. Arckoponyán füstös jellegű elszíneződések. A koponya egésze barnás (szürkésen), sötétén elszíneződött. Állkapocs jobb oldali ramusa törött, hiányzik, vége elszenesedett. Jobb oldali fognegyedben a fogak hő hatására széttöredeztek. Az M7-es különálló koronája elszenesedett. A rövid fogívben a bölcsességfogak anatómiailag hiányoznak. Az életben történt részleges fogvesztéseken kívül a felső fogívben két cystosus abscessus nyoma felismerhető. A koponya nem deformálódott, felülnézeti alakja pentago-rhomboid, hátulnézetben ház alakú. A homlok előreugró, a három jellegzetes anatómiai tájon depressio nincs. A nyakszirt íve curvoccipitalis.

Sutura metopica nincs, kevés Worm-csont. A pterion tájék sfeno-parietális kontaktus mutat. A szemüreg kerekedő. Erős torus palatinus. A felső fogsorív szétartató. Az orrcsontok formája 1-es fokozatú. Az orrgyök sekély. Az orrprofil egyenes. A spina nasalis anterior 2-es fejlettségű. Az apertura piriformis anthropin. Mérsékelt alveolaris prognathia. A fossa canina mély. A koponya fontosabb méretei és jelzői: M1: 167 mm, M5: 89 mm, M8: 142 mm, M9: 94 mm, M10: 122 mm, M11: 123 mm, M12: 111 mm, M17: 122 mm, M20: 111 mm, M23: 498 mm, M25: 263 mm, M26: 121 mm, M27: 120 mm, M28: 107 mm, M40: 91 mm, M43: 102 mm, M45: (119) mm, M46: 87 mm, M47: 109 mm, M48: 67 mm, M51: 41 mm, M52: 33 mm, M54: 25 mm, M55: 49 mm, M60: 42 mm, M61: 56 mm, M62: 44 mm, M63: 32 mm, M69: 27 mm, M70: 55 mm, M71: 27 mm, M72: 80°. 8/1: 85,03, 17/1: 73,05, 17/8: 85,92, 9/8: 66,20, 47/45: 91,60, 48/45: 56,30, 52/51: 80,49, 54/55: 51,02, 61/60: 133,33, 63/62: 72,73. A vázcsontok rossz megtartásúak, töredékesek, hiányosak. A csöves csontok alapján – összehasonlító sorozat segítségével – becsült testmagasság 160-165 cm. A térdízületek fokozott igénybevételről tanúskodnak. A csigolyákon gyulladásoz jelek és osteophyták (valamint égésnyomok) ismerhetők fel. Kyphotikus testtartásra utaló csigolyaméretek.

A nemi hovatartozás eldöntéséhez, a koponyán és a vázon, 16 jelleget lehetett súlyozás nélkül értékelni. Ez alapján a nemi hovatartozás (-0,69 értékkel) a feminin kategóriába tartozik. A biológiai életkort a belső koponyavarratok elcsontosodása, a szájpad elcsontosodása, a külső kis koponyavarratok életkorfüggő képe és a fogkopás mértéke alapján 40-55 évnek sikerült meghatározni [17, 18, 20].

A koponyát a feltárás után egy héttel a szerző Budapestre, a Magyar Természettudományi Múzeum Embertani Tárába szállította plastikus arcrekonstrukció készítése céljából. A tényleges rekonstrukció csaknem tíz évvel később készült el Kustár Ágnes és Árpás Károly közös munkájaként¹; Árpás Károly módszerével, ami alapján a lágyrészek felépítése az eredeti koponyán történik [12].

Az elkészült arcrekonstrukcióhoz tartozó viselet rekonstrukciója egy ausztriai magángyűjteményben lévő, hitelesnek tartott képi ábrázolás alapján történt (3. ábra).

1 Az arcrekonstrukcióval kapcsolatos képanyagot Dr. Kustár Ágnes engedte át közlésre. Köszönet érte.

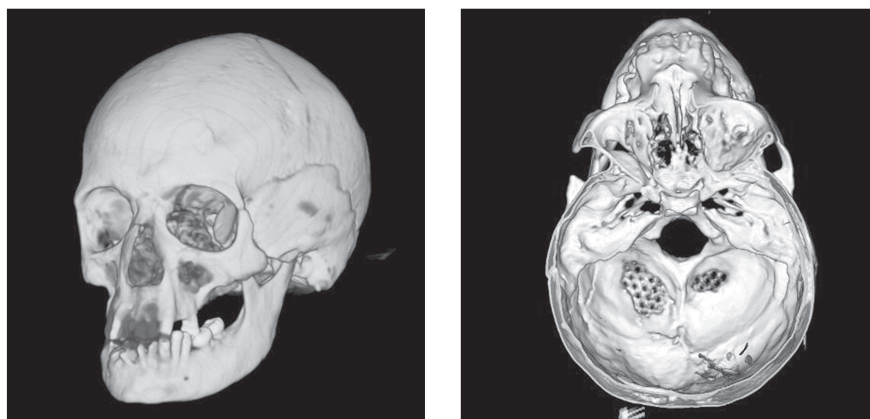


3. ábra: Plasztikus arcrekonstrukció és egy hitelesnek tartott képi ábrázolás

2011-ben Hesztera Aladár restaurátor a fém koporsót teljesen kiürítette, hogy a viselet- és koporsó rekonstrukcióhoz szükséges valamennyi fennmaradt tárgyi emlék rendelkezésre állhasson.

A dr. Kiss Gábor által visszaszállított koponyán dr. Puskás Tamás radiológus (Diagnosztikai Központ vezető) főorvos segítségével 3D-s CT vizsgálatot végeztünk 0,75 mm-es szeletek készítésével – Siemens Somatom Emotion készüléken. Célunk az volt, hogy más módszerrel (számítógépes rekonstrukció) is lehetővé tegyük az arcrekonstrukció elkészítését, illetve esetleges betegségekre, sérülésekre is fényt deríthessünk; ilyen jellegű elváltozásokat azonban nem találtunk (4. ábra).

Terveink szerint a maradványokat, illő módon és formában, liturgikus kerektek között temetjük vissza.



4. ábra: A koponya 3D-s CT-felvétele

Irodalom

- [1] KISS, G. *Paul Schlopter 1898. évi felmérési rajza a szombathelyi Szent Márton templomról*. Panniculus Ser. C. 20: 1–2. 1992. ISSN 1216 2027.
- [2] KISS, G., KISS, E. CS. *17. századi női viseletmaradványok a szombathelyi Szent Márton templomban*. Panniculus Ser. C. 14: 1–2. 1992. ISSN 1216 2027.
- [3] KISS, G., KISS, E. CS. *17. századi férfi viseletmaradványok a szombathelyi Szent Márton templomban*. Panniculus Ser. C. 15: 1–2. 1992. ISSN 1216 2027.
- [4] KISS, G., KISS, E. CS. *17-18. századi gyöngyös párták a szombathelyi Szent Márton templomból*. Panniculus Ser. C. 29: 1–2. 1994. ISSN 1216 2027.
- [5] KISS, G., SZILÁGYI, I. *A szombathelyi Szent Márton templom 18-19. századi hangrangjai*. Panniculus Ser. C. 19: 1–2. 1992. ISSN 1216 2027.
- [6] KISS, G., TÓTH, E. *A szombathelyi Szent Márton-templom régészeti kutatásának eredményei (1984-1991)*. Vasi Szemle, 45: 385–394. ISSN 0505 0332.
- [7] KISS, G., TÓTH, E. *Gótikus faragványok a szombathelyi Szent Márton templomból*. Panniculus Ser. C. 12: 1–4. 1992. ISSN 1216 2027.
- [8] KISS, G., TÓTH, E. *A szombathelyi Szent Márton templom története*. Panniculus Ser. C. 13: 1–6. 1992. ISSN 1216 2027.
- [9] KISS, G., TÓTH, E. *A szombathelyi Szent Márton templom régészeti kutatása 1984–1992. (Előzetes jelentés a feltárt 9-13. századi emlékekről)*. ComArchHung. 175–199. 1993. ISSN 0231 133X.
- [10] KISS, G., TÓTH, E., ZÁGORHIDI CZIGÁNY, B. *Savaria-Szombathely története. Szombathely története 1., Szombathely, 1998. ISBN 963 036131 0.*
- [11] KNUßMANN, R. *Anthropologie I. Wesen und Methoden der Anthropologie*. Gustav Fischer Verlag, Stuttgart–New York, 1988. ISBN 3 437 30505 0.
- [12] KUSTÁR, Á., ÁRPÁS, K. *Batthyány Erzsébet grófnő arckonstrakciója*. In: Nagy Z. (szerk.): *A Bathhyányak évszázadai. Tudományos Konferencia Körmen-den. Körmen-d, Szombathely, 2006. 249–256. ISBN 978 963 87325 0 7.*
- [13] NUSSZER, P. (1927): *Levél a szombathelyi Szent Márton templom kriptájáról*. Panniculus Ser. C. 40. (1995): 1–2. 1927. ISSN 1216 2027.
- [14] PAULOVICS, I. *A szombathelyi Szent Márton egyháznak, savariai Szent Márton születéshelyének római kori eredete*. Acta Savariensia: 4. 1944. 5–54.
- [15] SOSZTARITS, O. *Hicne natus est? Régészeti adatok Szent Márton savariai szülőházának legendájához*. Panniculus Ser. C. 11: 1–6. 1992. ISSN 1216 2027.

- [16] SZILÁGYI, I. *Rózsafüzérek és tartozékaik a szombathelyi Szent Márton templomból*. Panniculus Ser. C. 17: 1–4. 1992. ISSN 1216 2027.
- [17] TÓTH, G. *Gróf Erdődy Györgyné, született gróf Batthyány Erzsébet karitatív tevékenysége és földi maradványainak sorsa*. In: Lendvai, R., Varga, L. (szerk.): A II. Máltai Országos Elsősegélynyújtó Konferencia elhangzott előadásai, Körmend, 1996. 152–153. ISBN 963 046225 7.
- [18] TÓTH, G. *Gróf Erdődy Györgyné született gróf Batthyány Erzsébet földi maradványainak vizsgálatáról*. Vasi Honismereti és Helytörténeti Közlemények: 1. 60–63. 1997. ISSN 1219 2783.
- [19] TÓTH, G. *Előzetes beszámoló a szombathelyi Szent Márton templomban 1989-1991-ben feltárt sírok embertani vizsgálatáról*. Panniculus Ser. C. 170: 1–4. 2003. ISSN 1216 2027.
- [20] TÓTH, G. *Gróf Batthyány Erzsébet földi maradványainak embertani vizsgálata*. Panniculus Ser. C. 171: 1–2. 2003. ISSN 1216 2027.
- [21] ZSÁMBÉKY, M. *17. századi sírkövek Szombathelyen*. Vasi Szemle: 44. 1990. 429–442. ISSN 0505 0332.
- [22] ZSÁMBÉKY, M. *17. századi sírkövek a szombathelyi Szent Márton templomban*. Panniculus Ser. C. 18: 1–4. 1992. ISSN 1216 2027.