

### Kelta temető Körösszegapáti határában

A Mezősas–Körösszegapáti kövesút 218. számú kilométer követől 200 méterre délkeletre fekvő kiemelkedő domb a múlt század vége óta alkalmi homokbánya. 1971. év tavaszán megindult a gépesített homokkitermelés, melynek során embercsontok, edények, fémdarabok kerültek elő. Szükségessé vált az azonnali leletmentés, ha a temetőből még épen maradt sírokat akartunk megmenteni.<sup>1</sup>

A leletmentést a homokbányászás által még nem bolygatott részekben kezdtük meg, habár ez a terület igen kicsi a homokdomb kiterjedéséhez képest. Mindössze a domb teteje és a bánya szélein egy keskeny sáv maradt épen.

A feltárást a homokdomb legmagasabb pontján kezdtük meg, itt nyitottunk egy  $3 \times 10$  méteres K-Ny-i szelvényt. Ezzel párhuzamosan folyt tőle keletre egy másik K-Ny irányú szelvény bontása is. Kiderült, hogy a domb tetején addig bolygatatlannak hitt területet a múlt században homokbányászó gödrök borították. 1–1,5 méter mélységből mázas edénydarabok kerültek elő. A másik szelvény egyik oldala a homokbánya gödrének szabálytalan széle, innen is csak rézkori és gávai cserepek kerültek ki. A homokbánya északnyugati oldalán a bánya leszakadozott falában két sír feltja rajzolódott ki. Az omlásveszély miatt csak oldalról tudtunk rábontani a sírra (1. kép). A sír gödrének keresztmetszete kör alakú, mélysége a felszíntől 160 centiméter. Az előkerült sír hamvasztásos rítusú. Az előkerült leletanyag a következő:

#### 1. sír:

1. Igen rossz iszapolású, magasra felhúzott hasú, gyűrűstalpú, hurkás peremű tál. Töredékes. M = 9 cm, f. á. = 6 cm, sz. á. = 29 cm, ltsz. 72.84.1.

2. Enyhén kihajló peremű, lágyan profilált gömbölyű hasú csonkakúpos felsőrészű kis bögre, az edényen egy csikban körbefutó kiemelkedő és bemélyített téglalap alakú plasztikus díszítéssel. M = 7,7 cm, f. á. = 5 cm, sz. á. = 7 cm, ltsz. 72.84.2. (2. kép)

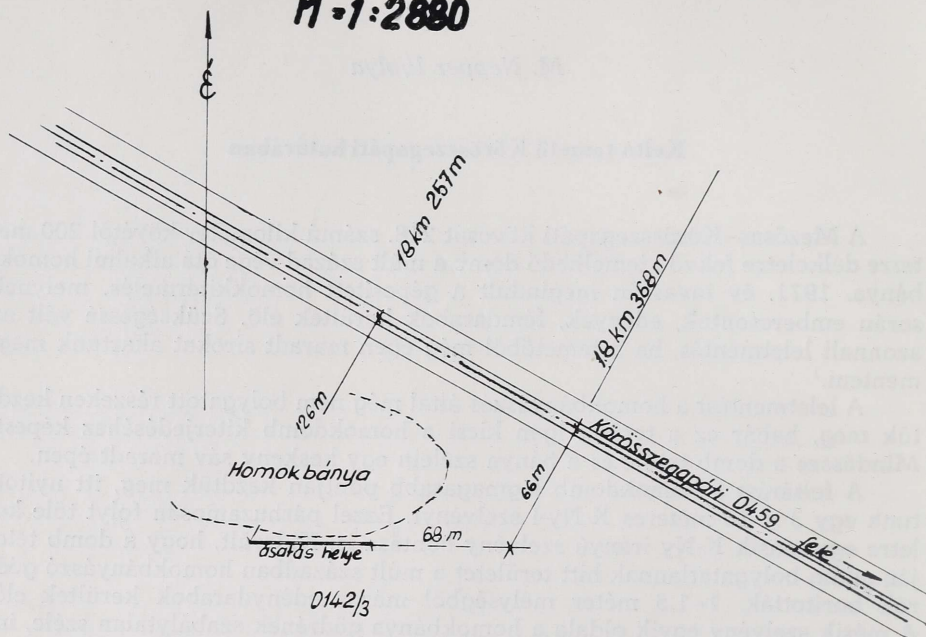
3. Magasra húzott hasú enyhén kihajló duzzadt peremű barnásszürke korongolt tál. M = 10,5 cm, f. á. = 8,8 cm, sz. á. = 27,8 cm, ltsz. 72.84.3.

4. Gombos vasfibula, töredékes ltsz. 72.84.4.

1 Az 1971. év régészeti kutatásai. Régészeti Füzetek I. Ser. No. 25. (Budapest, 1972) 11

# KÖRÖSSZEGAPÁTI HOMOKBÁNYA

M 1:2880



1. rajz



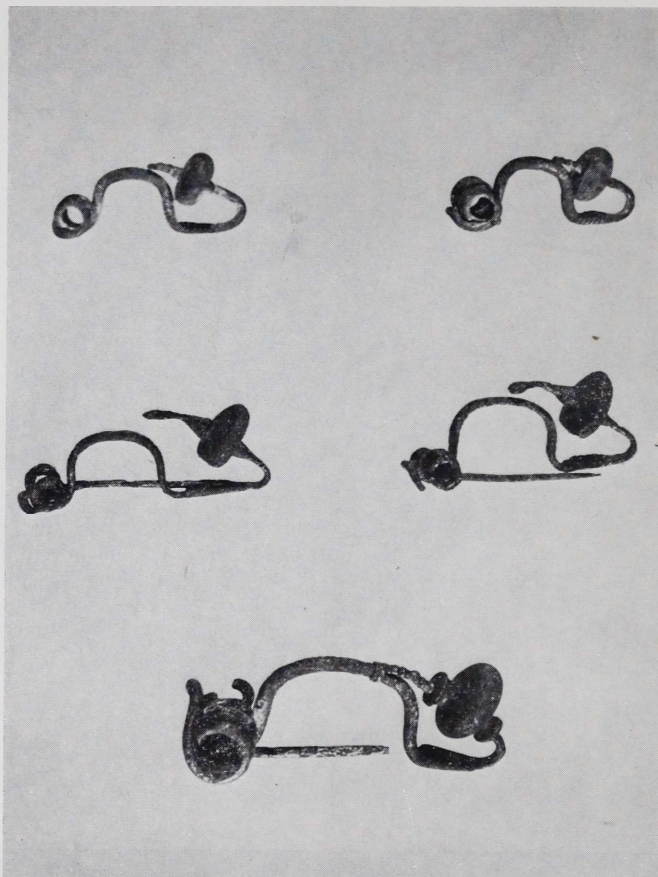
1. kép

2. kép



3 kép





4. kép

A következő sír 3,4 méterre nyugatra van az előzőtől 1,6 méter mélyen. A sírgödör formáját nem lehet megállapítani A következő leletek kerültek elő belőle:

2. sír:

1. Urna. Korongon készült, homokszínű, omphalosos fenekű, kihajló peremű nagy gömbölyű hasú urna. Pereme alatt és a vállán kiugró bordadísz. M = 34,5 cm, f. á. = 11 cm, sz. á. = 17 cm, ltsz. 72.84.5. (3. kép)

2. Urna. Grafitszürke, nyomotthasú élesen profilált kihajló peremű kis urna. M = 10,5 cm, f. á. = 6 cm, sz. á. = 13 cm, ltsz. 72.84.6.

3. Nyereghátú rovátkolással díszített egygombos bronzfibulák. (2 db) h = 3,2 cm, ltsz. 72.84.7. (4. kép)

4. Vasfibula. Nagyméretű, gombos vasfibula; ltsz. 72.83.8.

5. Edénytöredékek. Világosbarna, vékonyfalú rosszul iszapolt tál töredékei; ltsz. 72.84.9.

A 3. sír távolabb esik a két hamvasztásos rítusútól. A sírgödör foltja nem vált el a talajban, a csontváz hossza nem mérhető. Háton fekvő, nyújtott helyzetű férfiváz. Igen rossz megtartású. A váll magasságában job oldalon egy kis urna, mellette kis



5. kép

füles csupor, alatta és mellette állatsont. A csontváz feje alatt vastorques, a váz mellett bronz lapos karperec. (5. kép). Mellékletei:

1. Magasra húzott hasú, élesen profilált kihajló peremű, homokszínű korongolt edény. M = 15 cm, f. á. = 7,8 cm, sz. á. = 14,7 cm, ltsz. 72.94.10.

2. Csésze. Homokszínű, gyűrűstalpú, korongon készült egyenesoldalú legömbölyített peremű kis csésze. Téglalap keresztmetszetű szalagfüle magasra felhúzva, a perem fölé. A fület az edénybe néző bikafej díszíti. M = 4,5 cm, f. á. = 5 cm, sz. á. = 8,8 cm, ltsz. 72.84.11. (6–7. kép)

3. Üreges vascsőből készített torques. Zárószervezete: a vascső egyik vége egy muff után elkeskenyedik s ez belecsúszott a másik csőbe. Átm = 14,8 cm, a cső vastagsága = 2,4 cm, ltsz. 72.84.12.

4. Bronzkarperec. Elkeskenyedő egymásra futó kissé hegyesedő végű lapos bronzkarperec; átm. = 5 cm, ltsz. 72.84.13. (8. kép)

#### 4. sír. Táj: D-É 60.

Háton fekvő nyújtott váz. A lábak térdtől lefelé bolygatottak. Fej kissé jobbra billent. Bal kar csuklóján öntött bronz babos karperec. Mellkastájon egy vasfibula. (9. kép).

1. Megmunkált kő. Szabálytalan alakú, megmunkálás vagy koptatás nyomait viselő kődarab. h = 10 cm, sz = 3 cm, m = 3 cm, ltsz. 72.84.14.

2. Koptató. Vas koptató töredékes; ltsz. 72.84.15.

3. Bronzkarperec. Babos bronzkarperec; átm. = 6,6 × 5,1 cm, ltsz. 72.84.16. (8. kép)

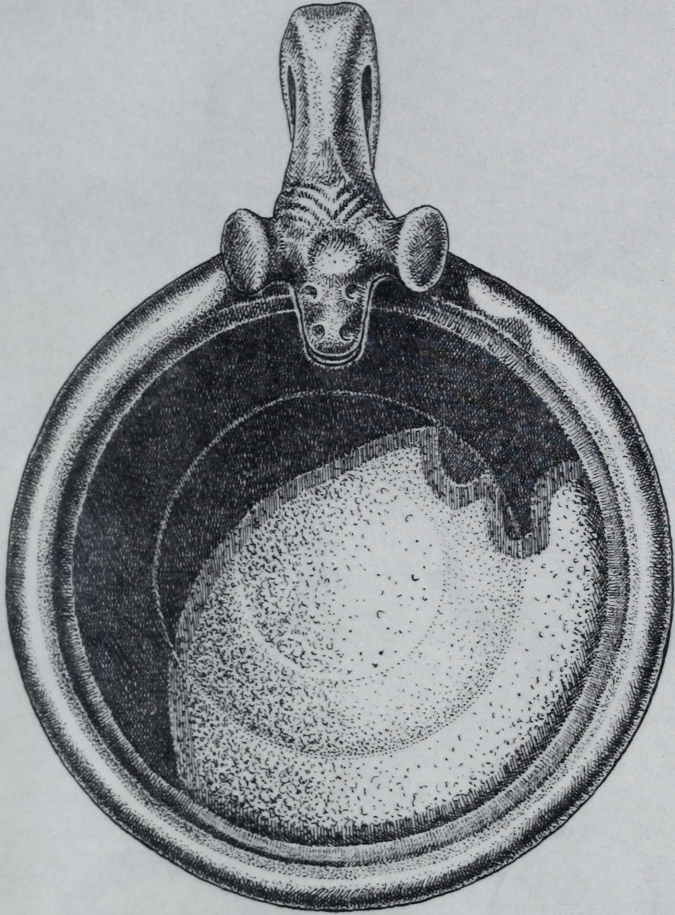
4. Nagyméretű bronzfibula; h = 5,6 cm, ltsz. 72.84.17.

5. Kisméretű, töredékes, gombos bronzfibula; ltsz. 72.84.18.

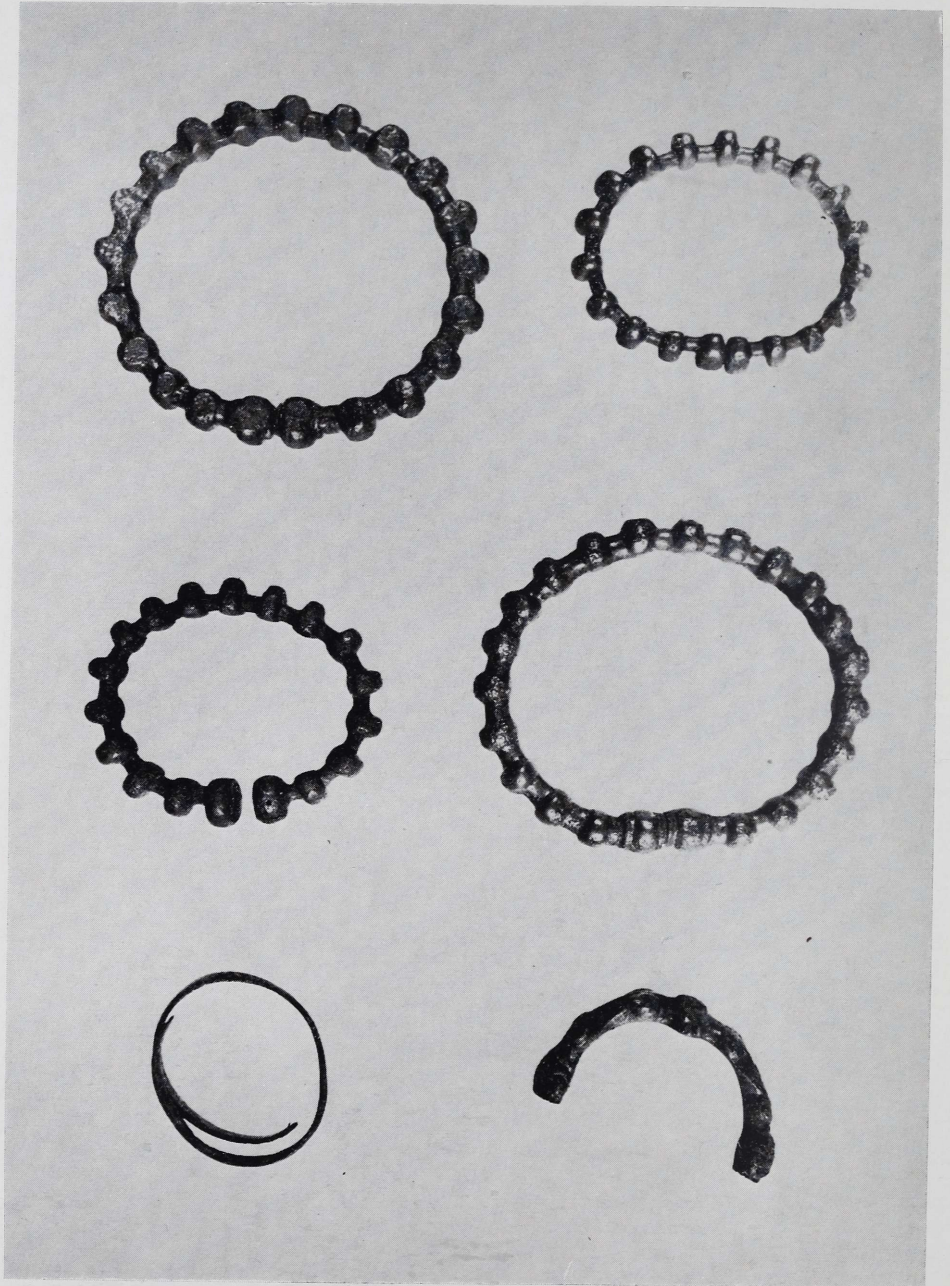
6. Vastorques töredékes, szövetmaradványokkal; ltsz. 72.84.19.



6. kép



7. kép



8. kép



9. kép

7. Vasfibula töredékei; ltsz. 72.84.20.
8. Kelta umbo vasalása, töredékes; ltsz. 72.84.21.
9. Korongolt grafitiszürke vékonyfalú edény darabjai; ltsz. 72.84.22.
10. Homoksínű, kihajló peremű korongolt urna töredékei; ltsz. 72.84.23.

5. sír. Táj: É-D 29.

A csontváz igen rossz megtartású. Koponya és a mellkasi rész hiányzik. A váz helyzete nyújtott. (10. kép) Mellékanyaga:

1. Korongolt homoksínű urna töredéke, hasán három félkörívből álló bebökődött dísszel; ltsz. 72.84.24.

6. sír. (11. kép)

1. Gombos vasfibula; ltsz. 72.84.25.

7. sír. Táj: É-D 32.

1. Korongolt grafitiszürke edény töredkékei; ltsz. 72.84.26.
2. Gomboslábú töredékes vasfibula; h = 7,5 cm, ltsz. 72.84.27.

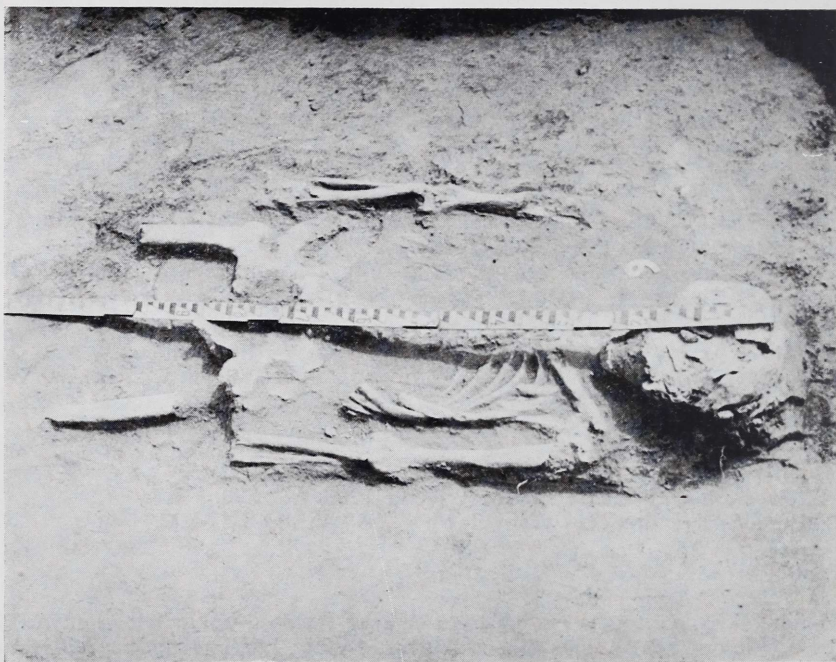
8. sír. Táj: D-É. 32.

Háton fekvő nyújtott, a mellkasi részen meglehetősen bolygatott csontváz. Jobb oldalon a kulcsont táján egy gomboslábú bronzfibula, középen egy nagyméretű vasfibula, bal alkar helyén öntött bronz babos karperec, jobb lábon kettő darab, üreges lábperec, a bal lábon egy darab. A has tájékán a bal oldalon 1 vaslándzsa. (12. kép)

1. Umbo vasalásának darabja.
  2. Gomboslábú bronzfibulák. 2 db, ltsz. 72.84.29.
  3. Öntött babos bronzkarperec; átm. =  $7 \times 5,5$  cm, ltsz. 72.84.30.
  4. Igen töredékes vasfibula; ltsz. 72.84.31. (13. kép)
  5. Bronzlemezéből készült babos karperec, töredékes; ltsz. 72.84.32. (13. kép)
  6. Vasdarab ltsz. 72.84.33.
  7. Szürke korongolt edény töredéke bepecsételt díszítéssel; ltsz. 72.84.34.
- (14. kép)



10. kép



11. kép

9. sír. Táj: É-D 36.

Igen rossz megtartású, feldúltnak látszó sír. Hasi részen kis fazék, jobb oldalán a térd körül közepes nagyságú urna, fejnél egy ép vaskés (?).

1. Homokszínű, korongolt, vékonyfalú, rosszul iszapolt edény alsó része; f. á. = 6,8 cm, mérhető magasság: 8 cm; ltsz. 72.84.35.

2. Kisméretű korongon készült, magasra felhúzott hasú duzzadt peremű homokszínű tál; m = 5,5 cm, sz. á. = 14,5 cm, ltsz. 72.84.36.



12. kép

3. Vastagfalú borotva (?), nyél része letört; h = 11,5 cm, sz = 1,1—2,1 cm, ltsz. 72.84.37.

4. Közepesen iszapolt, vastagfalú, korongolatlan házikeramia; ltsz. 72.84.38.

10. sír, csontvázás rítusú.

1. Urna; ltsz. 72.84.39.

2. Bronz; ltsz. 72.84.40.

3. Hólyagos karperecbe beleégett agyagdarab; ltsz. 72.84.41.

4. Kívül fekete, belül homokszínű jól iszapolt edény töredékei; ltsz. 72.84.42.

11. sír. Táj: É-D 33.

Feldúlt, csontvázás sír, a sírgödör széle alapján tájolható csak be. Mellékletként került elő belőle 1 vaskés, 1 fibula, 3 edény.

1. Urna vékonyfalú, rosszul iszapolt korongolt, nagy edény töredékei; sz. á. = 21 cm, f. á. = 11,3 cm, ltsz. 72.84.43.

2. Korongon készült fekete kis urna, élesen profilált, nyakán kiemelkedő borda-dísz fut körbe; sz. á. = 12,3 cm, mérhető magasság = 9 cm, ltsz. 72.84.44.

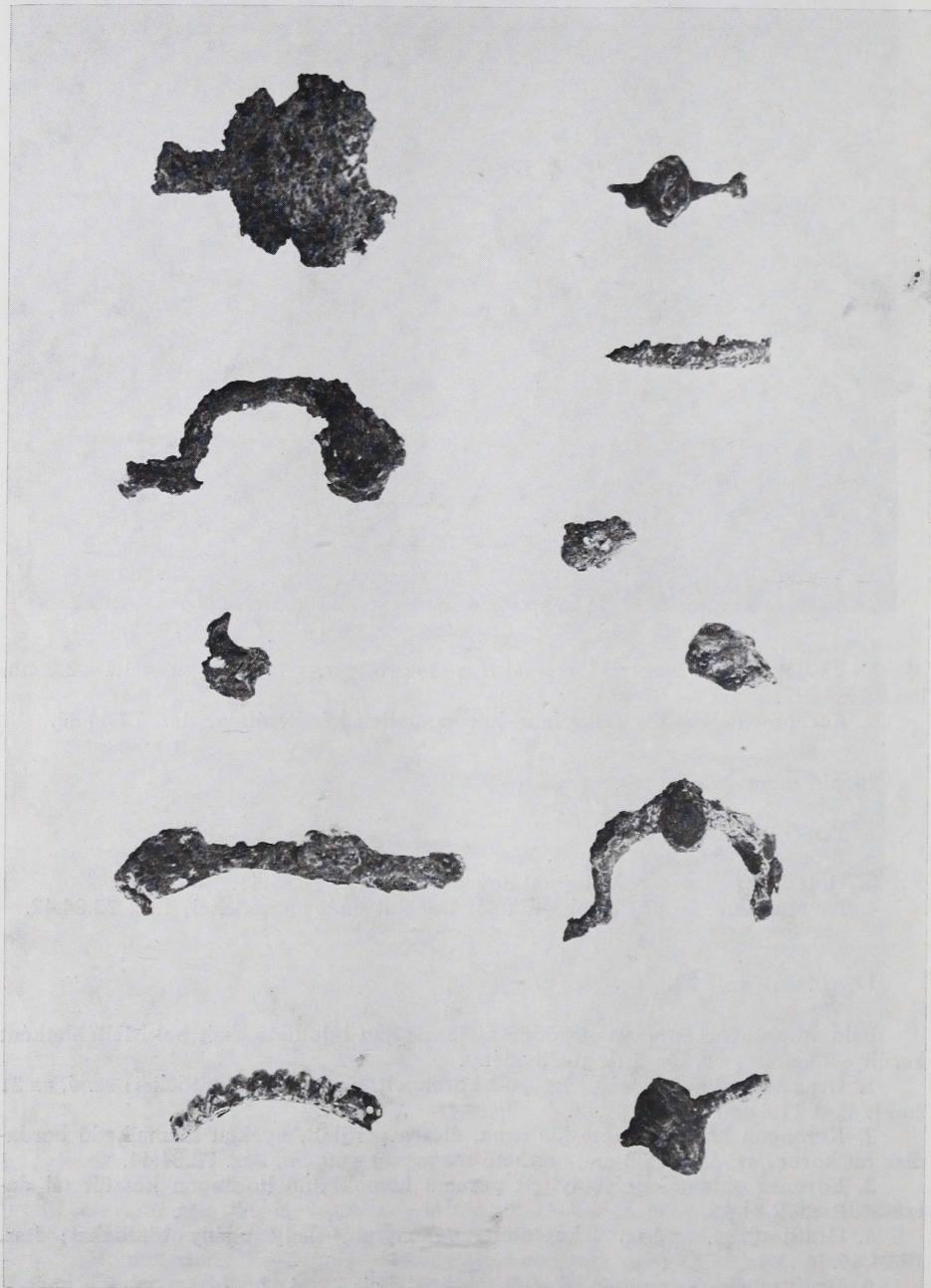
3. Egyenes oldalú legömbölyített peremű homokszínű korongon készült tál darabjai; ltsz. 72.84.45.

4. Grafitszürke, erősen lekopatott, vékonyfalú nagy edény töredékei; ltsz. 72.84.46.

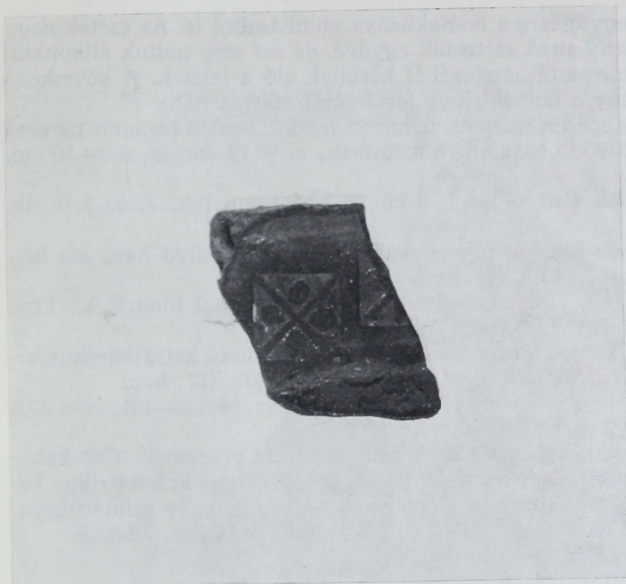
5. Grafitszürke, közepesen iszapolt tál töredékei; 72.84.47.

6. Gombos vasfibula, töredékes; ltsz. 72.84.48.

7. Nagyméretű vasfibula töredékei; ltsz. 72.84.49.



13. kép



14. kép



15. kép

Igen sok anyag került begyűjtésre a homokbánya munkásaitól is. Az esetek nagy többségében ha azt nem is, mely sírok tartoztak együvé, de azt meg tudtuk állapítani, a temető csontvázas vagy hamvasztásos részéből kerültek elő a leletek. A következő leletekről csak azt tudjuk, hogy a homokbánya területéről származnak:

1. Barnászvörös színű, közepesen iszapolt, behúzott nyakú, ferdén levágott peremű fazék. Hordószerűen kigömbölyödő hasa élben megtörik; m = 13 cm, sz. á. = 10 cm, f. á. = 7,5 cm, ltsz. 72.83.2.

2. Bronz babos karperecek átm. =  $9,5 \times 8$  cm,  $9,2 \times 8$  cm, ltsz. 72.83.3. 2 db. (8. kép)

3. Rosszul iszapolt, gyűrűs fenekű, fekete szürke foltos gömbölyű hasú kis két-fülű edényke. f. á. = 5 cm, ltsz. 72.83.5. (16. kép)

4. Bronz karperec töredéke. Üreges, melynek üregét agyaggal tömték ki. Ltsz. 72.83.4.

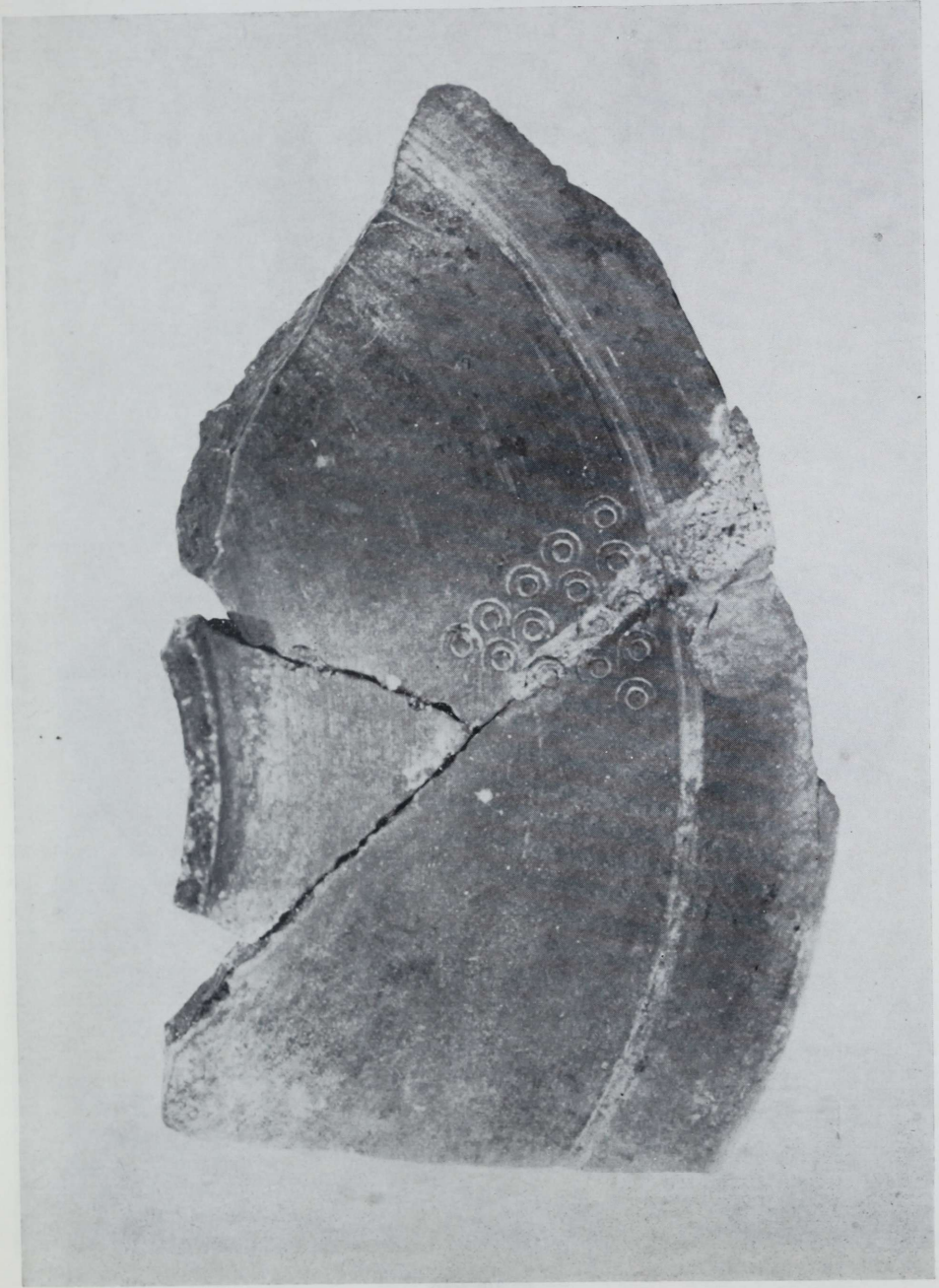
5. Vékonyfalú, finoman iszapolt grafitszürke fényezett felületű kettőskónikus urna, szőlőfürtös bepecsételt díszítéssel. f. á. = 9 cm, ltsz. 72.83.6. (17. kép)

6. Hosszú nyélcsöves vaslándzsák; h = 29,5 cm, penge sz. = 3,5—1,5; h = 32,3 cm, penge sz. = 3—1,6 (2 db) ltsz. 72.83.7. (18. kép)

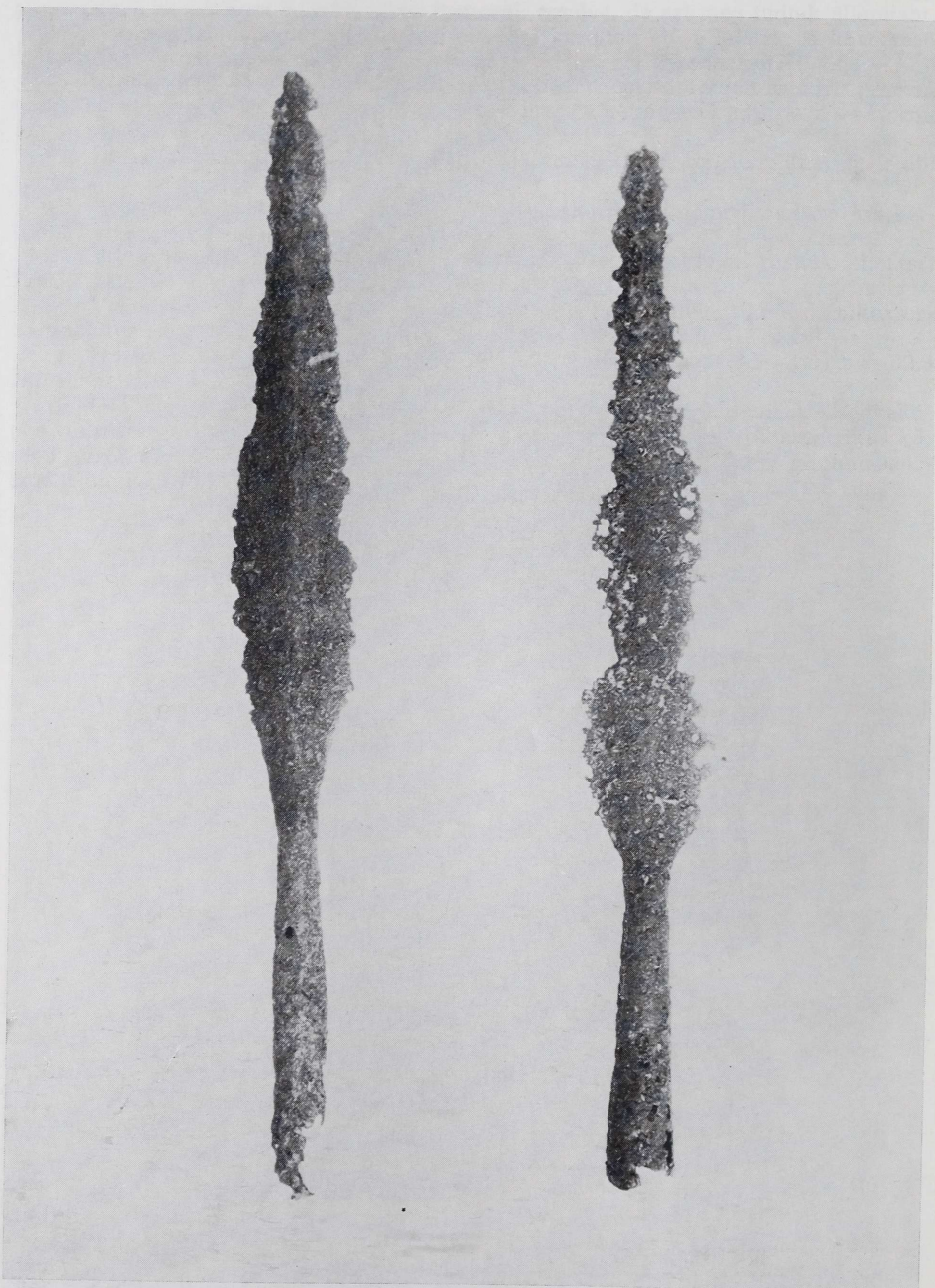
7. Grafitszürke, korongolt kis urna. Alig kihajló duzzadt peremmel. Csonkakúpos vállrészen a háromszög csúcsainak megfelelő helyen bepecsételt koncentrikus közepű körök díszítik. Hordóhasa omphaloszos fenékben végződik, mely szintén bepecsételt díszítésű. M = 16,5—17 cm, sz. á. = 11 cm, f. á. = 9,5 cm, ltsz. 72.83.8.



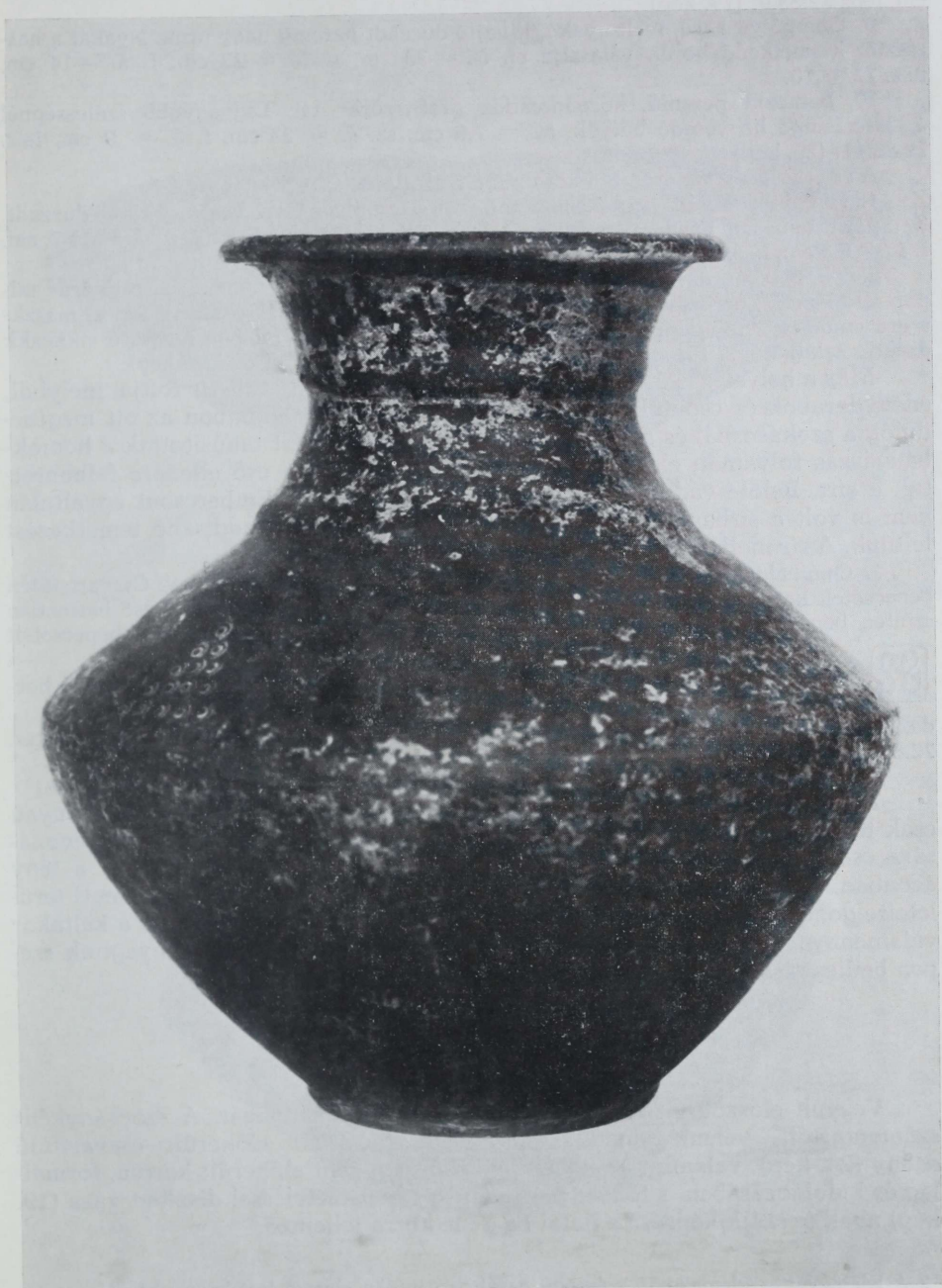
16. kép



17. kép



18. kép



19. kép

8. Erősen kihajló peremű jól iszapolt, karcsú nyakú korsó. Nyakán két bordadisz, hasán bepecsételt szőlőfürt dísz fut körbe. M = 20,5 cm, sz. á. = 11,6 cm, f. á. = 8 cm, ltsz. 72.83.9. (19. kép)

9. Gömbölyű hasú, ívelt nyakú, kihajló duzzadt peremű nagy urna. Nyakát a hasrészről kiemelkedő borda választja el. M = 35 cm, sz. á. = 22 cm, f. á. = 14 cm, ltsz. 72.83.10.

10. Behúzott peremű, korongolatlan grafitiszürke tál. Legnagyobb szélességnél 4 kissé lelógó hegyesedő bütyök. M = 7,8 cm, sz. á. = 23 cm, f. á. = 9 cm, ltsz. 72.83.11. (20. kép)

A csontvázas temetőrészből kerültek elő az alábbi leletek:

1. Lágyan profilált homokszínű tál. Talpa omphaloszos. Pereme kissé duzzadt. Két párhuzamosan bekarcolt körbefutó vonal díszíti. M = 7,3 cm, sz. á. = 14,7 cm, f. á. = 6,3 cm, ltsz. 72.83.1. (21. kép)

2. Világoszürke, kihajló peremű, hengeresnyakú, kissé nyomotthasú gyűrűs talpon álló kancsó, peremből kiinduló füllel. Fül és a perem találkozásánál lapos, maszk-szerű emberfej. Az edényen sűrű fenyőág mintás díszítés, és élben megtörő cikkcakk díszítés található. A fül stilizált díszítése hajfonatot utánoz.<sup>2</sup> (22—23. kép)

Már a helyszínre érkezésünkkor látszott egy bolygatott sír foltja, melyből, edénydarabok és csontok látszottak ki. Mivel a homokdombon az ott megforduló a szokásosnál és a kívátnál nagyobb érdeklődést tanúsítottak a homokbányászás folyamán előkerült leletek iránt, a szakadó eső ellenére felbontottuk a sírt. Belőle vaddisznócsontok kerültek felszínre. Embercsont egyáltalán nem is volt a sírban, így joggal feltételezhetjük, hogy vaddisznó temetkezést leltünk. A sír mellékletei:

1. Omphaloszos fenekű, tölcséres szájú, csonkakúpos nyakú edény. Csavart fülnél bepecsételt koncentrikus körökkel díszítve. Az edény nyakán és a has felső harmadán szintén bepecsételt koncentrikus körökkel és egymással szembe fordított bepecsételt



mintával és koncentrikus körökkel díszített. Nyakát a szájtól kiemelkedő borda, a hasat a nyaktól mély árok választja el. M = 29 cm, sz. á. = 13,5 cm, ltsz. 72.83.13. (24. kép)

2. Korongolt, vékonyfalú, jól iszapolt edények töredékei; ltsz. 72.83.14. (4 db)

A fent ismertetett általunk feltárt 11 sír leletanyagát és a szórványanyagot csak töredéke az egykori temetőnek. Ez egymagában következtetések levonására csak komoly megfontolással és szűréssel adna lehetőséget. Az a tény azonban, hogy Körösszegapáti környéke – itt főként Románia határmenti területeire gondolunk – meglehetősen gazdag leletanyaggal rendelkezik a keltakor valamennyi korszakából – megkönnyíti helyzetünket, mert leletanyagunk szépen beilleszthető a földrajzi környezetbe.

### Kerámia

Vegyük először vizsgálat alá temetőnk kerámiaanyagát. A szórványként számontartott, véleményünk szerint vaddisznósírból előkerült csavartfülű edény (24. kép), valamint az ugyancsak szórványként előkerült karcsú, formailag és kidolgozásában is tökéletes szőlőfürtös bepecsételéssel díszített váza (19. kép) nyak és szájkiképzése a fiatal La Tène korra jellemző.<sup>3</sup>

<sup>2</sup> A leletegyüttes kiemelkedő szépségű darabjáról külön elemző tanulmány készül.

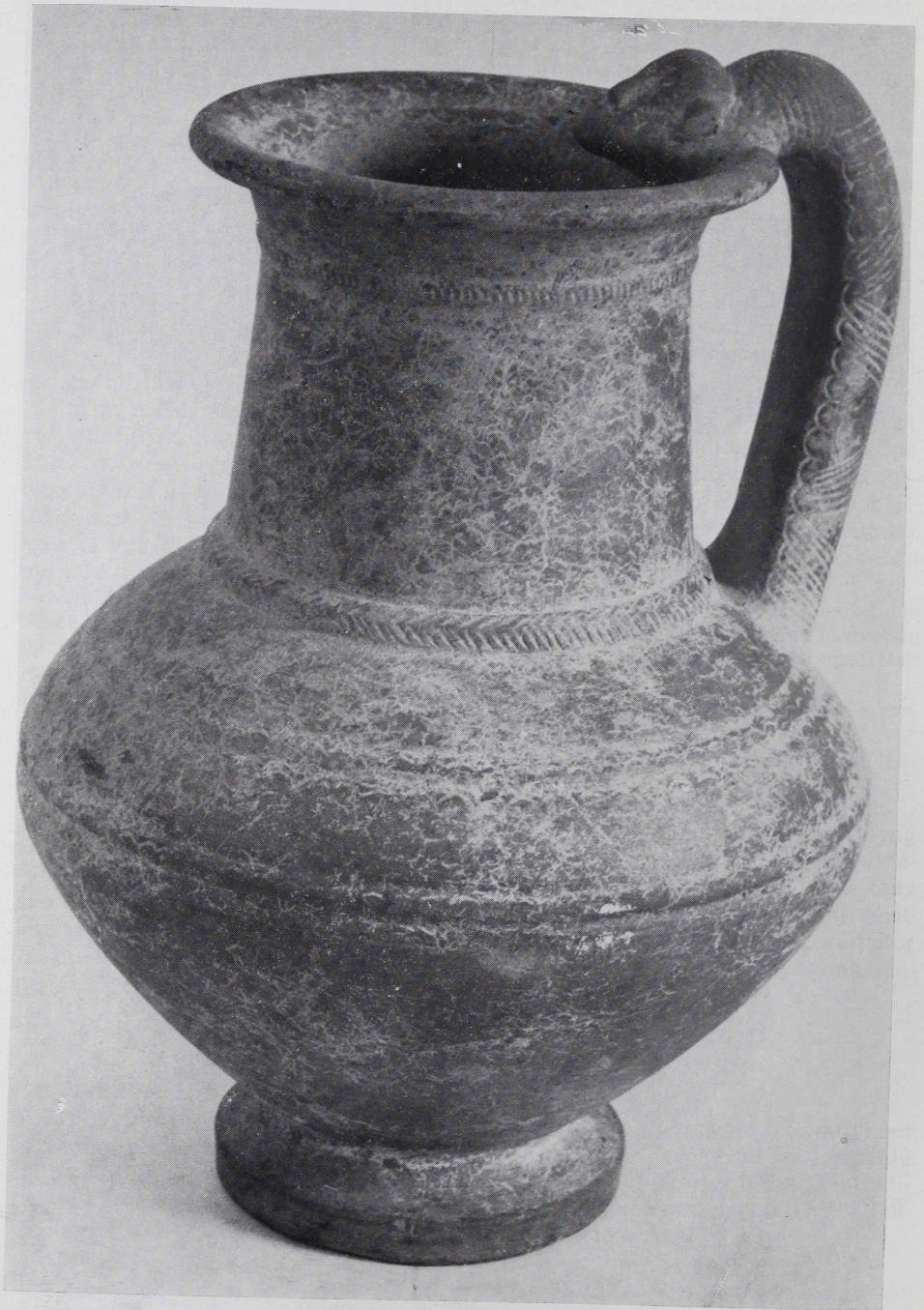
<sup>3</sup> A nyak- és szájkiképzés formája korai v. ö. *Wozniak, Zenon: Archeologické Rozhledy* (továbbiakban AR) XXIII. évf. (1971) 507. Abb. 2. 10.



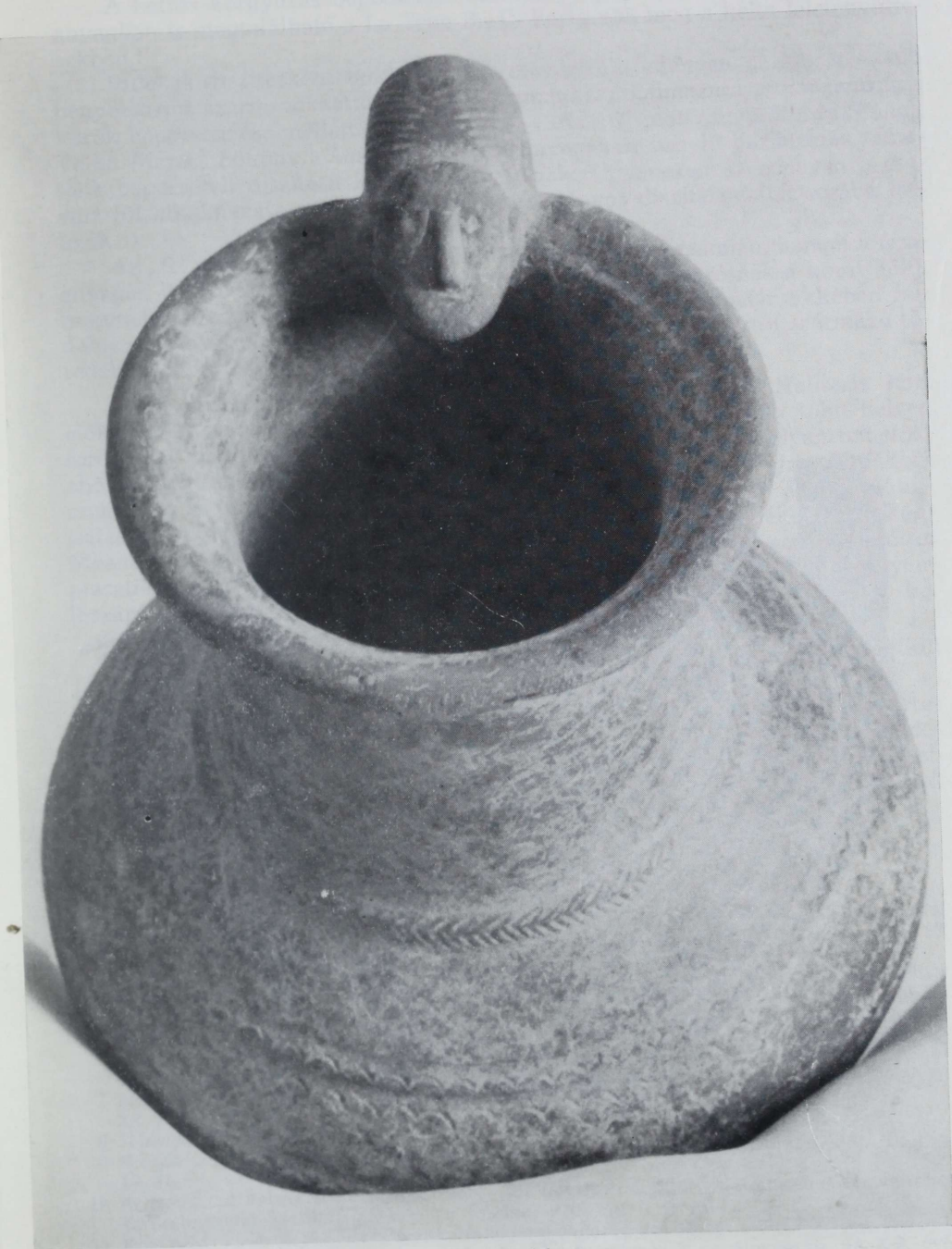
20. kép



21. kép



22. kép



23. kép



24. kép

A kettős körgyűrűs bepecsételésnek az a fajtája amely a körösszegapáti anyagban is megtalálható a La Tène B<sub>2</sub>-C<sub>1</sub> korig van meg a kelta leletgyűjtésekben.<sup>4</sup>

Érdekes díszítésként bukkan fel a csavartfülű edényen az egy pecsétlő benyomástól származó kettős „S” motívumának alkalmazása a koncentrikus körök bepecsételése mellett. (24. kép) Az „S” motívum előfordulásának Velka Mana,<sup>5</sup> Bököny,<sup>6</sup> Kosd<sup>7</sup> lelőhelyek anyagában van jó párhuzama temetők bepecsételt díszítésű kerámia anyagának. Ugyanezen az edényen a csavart fül alkalmazása szintén a kevésbé szokványos díszítésmódok sorába tartozik.

Az „S” motívum jóllehet megtalálható nemcsak a kerámián, hanem a fém-anyagon is. Továbbélése nem vitatható, esetünkben, a díszítésnek a korai kelta ornamentikához való tartozást kell kiemelni.<sup>8</sup> A F. Schwappach cikkében feldolgozott anyagból hozzánk területileg legközelebbi a Bökönyről származó töredék.

A 3. sír bikafejes csészéje (6-7. kép) szkíta,<sup>9</sup> illetve Hallstatt kori előképekre<sup>10</sup> vezethető vissza. A magyarországi kelta anyagban több helyen fordul elő, s feltételez egy szkíta-kelta együttélést is. Vannak olyan temetők, ahol bizonyítható a szkítákra való rátelepedés. Ez különösen a sirkerámiákból mutatható ki igen jellemzően.<sup>11</sup> Érdekes és meglehetősen ritkán előforduló díszítés, amely felbukkan a 8. csontvázas sírből előkerült töredéken. (14. kép) Meandrikus mintába bepecsételt négyzet, melynek szemközti sarkait átlósan plasztikusan kiemelkedő egyenlőszárú kereszt foglalja el, s az így négy egyenlőszárú háromszögre osztott mezőbe kidomborodó köröket pecsételtek be.



A bepecsételésnek ez a fajtája magyarországi anyagban analógia nélkül áll. A szlovákiai Velka Manan feltárt temető 47. csontvázas sírjából ismert Benadik egy karperecet, melynek díszítőmotívuma megegyezik az edénytöredékünkön található bepecsételt díszítéssel.<sup>12</sup> A szerző szerint Velka Mana öregebb sírjai – a fémanyag vizsgálata alapján – LT B<sub>2</sub>-vel (325-250) kezdődnek. A Körösszegapátiban lelt temető esetében is ez látszik valószínűnek.

4 *Drda, Petr*: Příspěvek k datování Laténských sídlištních objektů s mladšími keramickými priměsemi AR XXVI. évf. (1974) 5., 6. ábrák. – Az analógia lelőhelye Lužice, kora LT B<sub>2</sub>-C<sub>1</sub>.

5 *Benadik Blažej*: Zur Frage von chronologischen Beziehungen der keltischen Gräberfelder in der Slowakei. Slovenská Archeológia (továbbiakban SA) XI-2. évf (1963) 377. Abb. 8.

6 *Hunyadi Ilona*: Die Kelten im Karpatenbecken. Tafelband. Diss. Pann. Ser. II. No. 18. (Budapest, 1942) LXXVI. T. 8a. – Schwappach, Frank: Frühkeltisches Ornament zwischen Marne, Rhein und Moldau, Bonner Jahrbücher, Band 173, (1973) 53 sköv.

7 *Márton Lajos*: A korai La Tène kultúra Magyarországon. AH XI. (Budapest, 1933) XX. t. 3.

8 *Schwappach* i. m.

9 *Hunyadi Ilona*: Kelták a Kárpátmedencében. Szövegkötet. Diss. Pann. Ser. II. No. 18. 52.

10 *Krieger und Salzherren*. Hallstattkultur im Ostalpenraum. – A Römisch- Germanisches Zentralmuseum kiállítási katalógusa. (Mainz, -970) Taf. 9. és 40.

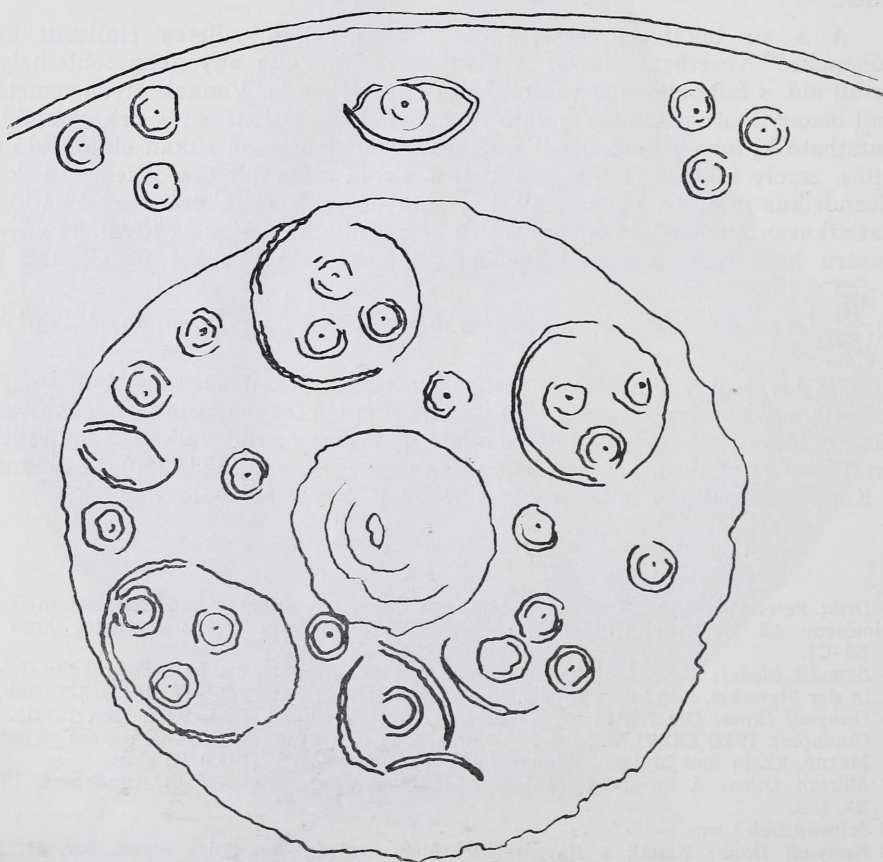
11 Erre példa az Ártánd-Róth tanyai kelta temető. Feldolgozás alatt.

12 *Benadik, Blažej*: Chronologické vzťahy keltických pohrebísk na Slovensku. SA X-2. évf. (1962) 369. Obr. 11. 7.

Van még egy különlegesen pecsételt forma kerámiaanyagunkban. Itt nemcsak a has felső harmada van díszítve bepecsételt koncentrikus körökkel, hanem a kis csupor fenéke is. A bepecsételt koncentrikus körök hármascsoportokba vannak komponálva s feltűnik ugyanaz a szem(?) ábrázolás az edényhasi részen és a fenékén is. Véleményünk szerint kultikus jelentősége lehetett ennek az edénynek ugyanúgy, mint a maszkos füles korsónak. (2. rajz)

Előfordul még a szőlőfürtszerűen bepecsételt díszítés is.<sup>13</sup>

A kelta kerámiaanyagban nem szokványos a 16. képen látható kerámiaforma. Analógiája Liptovská Mara leletanyagában található meg,<sup>14</sup> bár nem tökéletes a hasonlóság csak megközelítő.



2. rajz

13 Benadik i.m. lásd 5. jegyzet alatt: 363. Abb. 6. 4.

14. Benadik Blažej: Obraz doby Laténskej na Slovensku. SA XIX-2. évf. (1971) 485. Obr. 14. 1.

## I. Fibulák

Nyereghátú, visszahajtott lábú gombos végű fibulák (4. kép), távolabbi analógiái több szlavóniai lelőhelyen megtalálhatók. Zimnicea, Mokrin, Kupinovó, Novi Banovci, Dalj<sup>15</sup> lelőhelyekről kerültek elő hasonló darabok, valamint Hradisko<sup>16</sup> szlovákiai lelőhelyről. A romániai Érmihályfalváról,<sup>17</sup> Magyar-szerdahelyről,<sup>18</sup> Kósdról ismerünk még analógiát. Ilyen a kustánfalvi lelet egyik darabja is.<sup>19</sup> Stare Hradisko fibulaanyaga La Tène B–D időtár között mozog.

Gomboslábú vasfibulára van analógia a szlovákiai Velka Manaról<sup>20</sup>, melynek datálása időszakításunk előtti III. század.

## II. Karkötők (8. kép)

Öntött bronz dudoros karpereceinknek analógiáját megtalálhatjuk a szlovákiai leletanyagokban,<sup>21</sup> Seica Mica leletanyagában. Ugyancsak megtalálható ez a típus a körtvélyesi anyagban, valamint a Márton által közölt korai laténe leletegyüttesben.<sup>23</sup>

Csavart díszű öntött bronz karperec ismeretes a csomafai anyagból is.<sup>24</sup> Cuklós záródású karkötőre analógia a Kakasdon<sup>25</sup> lelt anyagban található, valamint a Márton által közölt Récsé lelőhelyről származó darabban.<sup>26</sup>

## III. Torques

A 3. csontvávas ritusú sírból előkerült üreges vascsőből készült nyakpécünk analógiáját eddig publikált anyagban nem találtuk.

## IV. Vaslándzsák (18. kép)

A szórványként előkerült lándzsáink analógiáját a kupinovói anyagban találhatjuk meg.<sup>27</sup>

15 *Nives Majnarić–Pandžic*: Keltso–Latenska kultura u Slavoniji i Srijemu. Acta Musei Cibalensis 2. (Vinkovci, 1970)

16 *Meduna Jiří*: Das keltische Oppidum Staré Hradisko in Mähren. Germania 48. évf. (1970) Taf. 13. 1.

17 *Hunyadi* i. m. Táblakötet. LXXI. t. 19. Ugyanez a fibula közölve *Zirra, Vlad*: Beiträge zur Kenntnis des keltischen Laténe in Rumänien. Dacia XV. évf. (1971) 197. Abb. 15. 6.

18 *Hunyadi* i. m. Táblakötet XIV. t. 4.

19 *Hunyadi* i. m. Szövegkötet. XXXII. t. 1. kép. 8.

20 *Benedik* i. m. SA X-2. évf. (1962) 357. Obr. 6. 4 és 8b.

21 *Benedik* i. m. SA XIV-2. évf. (1971) 477. Obr. 4. 10, 11, 13 és Obr. 7. 1,2.

22 *Crisan, Ion Horațiu*: Descoperiri celtice de la Cluj, Pețelca și Seica Mică. Acta Musei Napocensis X. évf. (1973) 63. IV. 1, 2, 3.

23 *Márton* i. m. t. 1., 2.

24 *Zirra* i. m. 190. Abb. 8. 11, 15. és Abb. 13. 2. – Csavart díszű karperechez párhuzam *Benadik* i. m. XIX-2. évf. (1971) 481. Obr. 8.

25 *Hunyadi* i. m. Táblakötet. XXX. t. 4.

26 *Márton* i. m. XIII. t. 4.

27 *Nives–Majrarić–Pandžic* i. m. XIV. 13. és XV. 9.

A temető leletanyagának elemzése után el kell mondjuk, hogy igen sok hasznos analógiát nyújtott a földrajzilag a bihari területekhez csatlakozó szinte a magyar–román határra tapadó lelőhelyek Csomaköz, Köröstarján, Érmihályfalva, Szaniszló, Szalacs gazdag La Tène B–C leletanyaga.<sup>28</sup> Temetőnk, töredékes, bár a leletanyag – főként a kerámia – nagy forma- és díszítésmódbeli gazdagságot mutat. Történeti következtetések levonására csak nagy körültekintéssel nyílott lehetőség. Mindezek után, annak ellenére, hogy egyes kutatók szerint a birituális temetkezési szokás csak a III. századtól terjedt el, temetőnk korát La Tène B–C korinak tartjuk. Így véleményünk szerint a Körösszegapáti temető és más újabb ásatások anyagának ismeretében véglegesen módosítani lesz szükséges azokat a feltevéseket, melyek szerint a Tiszántúlon – így a mi kutatott területünkön is – a kelták csak a La Tène C korszakban települtek meg.

28 Lásd *Zirra* i. m. táblái.

*Ibolya M. Nepper*

## CIMETIÈRE CELTIQUE PRÈS DE KÖRÖSSZEGAPÁTI

Depuis la fin du siècle dernier, la colline qui s'élève à 200 mètres au sud-est de la borne kilométrique N° 218 de la route de Körösszegapáti – Mezósas, est occasionnellement exploitée comme carrière de sable. Depuis le printemps de 1871, il s'y pratique un système d'exploitation mécanique, ce qui explique que, dès la découverte des premières trouvailles archéologiques, on ait été obligé de procéder à des fouilles de récupération, dans l'idée qu'il ne restait plus qu'un petit nombre de tombes intactes à sauver. Si cette hypothèse s'est trouvée confirmée par la suite, on n'en a pas moins réussi à mettre à jour un nombre relativement élevé de trouvailles.

À l'extrémité sud du cimetière jadis très étendu et qui se trouvait encore intact, sur un terrain par ailleurs réduit, de fossés de recherches ont pu être creusés à l'endroit même où, dans ce cimetière birituel, le secteur des quelettes touchait à celui des morts incinérés. Sur 11 tombes mises à jour, deux appartenaient à ce dernier secteur. Celles-ci ont été découvertes sur la partie orientale de la colline. On a pu observer que l'une de ces tombes avait un profil en forme de poires. Dans les deux tombes, on a retrouvé du matériel métallique: dans la première, une fibule en fer à boutons, dans la seconde, des fibules en bronze à un seul bouton, ornées de rainures, ainsi qu'une fibule en fer (ill. 4). Le matériel de poterie est plus riche. Est particulièrement beau un petit pot retrouvé dans la première tombe (ill. 2). Toujours sur la partie orientale de la colline, on a mis à jour une fosse de sanglier dont le mobilier mérite une attention toute particulière: un récipient à col tronconique, à orifice en forme d'entonnoir, à fond d'omphalos, dont l'anse en torsade est ornée de cercles concentriques scellés. Le même genre d'ornement est repris sur le col et la panse du récipient (ill. 24).

Comme nous l'avons dit, parmi les trouvailles du cimetière, il y en a beaucoup qui sont isolées. Il est particulièrement regrettable que cela soit également valable dans le cas d'un vase particulièrement beau, entièrement intact. De couleur gris clair, à rebords bombés, à col cylindrique et à pied annulaire, il a été retrouvé dans le secteur des quelettes. L'anse se rattache au rebord où on voit une représentation de tête humaine pareille à un masque. Sur la panse, on trouve un ornement en zébrure qui représente d'épaisses branches de pin. L'anse reproduit une tresse de cheveux stylisée. (ill. 22–23).

Malgré l'abondance des trouvailles, notre cimetière reste fragmentaire et les conclusions historiques qu'on peut en tirer exigent de nous une approche très prudente. Bien que, selon certains spécialistes, la coutume birituelle se fût répandue seulement à partir du III<sup>e</sup> siècle, l'analyse du matériel métallique et céramique nous permet de situer le cimetière à l'âge de La Tène B2–C. Aussi estimons-nous que, dans la mesure où on connaîtra le matériel des fouilles effectuées à Körösszegapáti et ailleurs, on sera amené à rectifier les hypothèses selon lesquelles les Celtes ne se seraient établis dans la région de Tiszántúl – et sur le territoire dont il s'agit ici – qu'à l'âge de La Tène C.

