

Ásatások Berettyóújfalu-Herpály neolitikus és bronzkori tell-településén
1977—1982 között

II. Bronzkor

I. TELEPÜLÉSTÖRTÉNET

A neolitikus szintek tetején keletkezett humuszra, mely 25—40 cm-es vastagságban fedte a felszínt, az első házakat a korai-középső bronzkor határának idején emelték.¹

Az 1977-ben megkezdett I. szelvényben (I. felület) az I. sz. É—D irányú *Zoltai*-árokotól Ny-ra csak töredékes házmaradványokat tudtunk észlelni. Az 1978-ban feltárt és az I. felülethez 2 m-es tanúfallal (melyet 1980-ban lebontottunk) csatlakozó II. felületen feltárt házmaradványoknak az I. felület házaival való összefüggésbe hozatala a fent említett körülmények okozta nehézségek miatt, s azért is, mert a halom K-i széle felé eső területen igen erős volt az erózió működése, meglehetősen problematikus. Nehezíti az értékelést az is, hogy a járósínteket már a bronzkor folyamán, azaz a házak fennállásakor vagy röviddel az elpusztulásuk után nagy mértékben összeásták (gödörrel, cölöplyukakkal, oszlophelyekkel), omladékkal planírozták és sokszorosan megújították. Így adódik, hogy egyes jelenségeket értékelni nem, csak konstatálni tudunk. A mélységadatok sem objektívek, mert előfordulhat, hogy ugyanannak a házpadlónak a nivója az eróziós csúszás miatt több 10 cm-rel eltér egymástól. A legelső megtelepülési szint mind a házak méretében és irányításában, mind szerkezetében eltér a felette húzódó három szinttől, azonban a leletanyagot tekintve a 3. szint bizonyos átmenetiséget tükröz a 4. és a 2—1. szint kerámiája között.

A legelső, azaz a legelső, 4. szintnek nevezett rétegből a következő házmaradványok kerültek elő. Az I. felület Ny-i felében, hossz tengelyével ÉK—DNy-i irányba tájoltva húzódott a 8. ház, amelynek kétszer felsározott járósíntjét bontottuk ki. A ház K-i széle megmaradt, valamint az ÉNy-i sarokban egy kis részlete a Ny-i oldalnak, s így lehetővé vált, ha a hosszának nem is — ez mindkét irányban el volt vágva a szelvényfallal —, de szélességének a hozzávetőleges megállapítása (cca 6 m). Szintén ÉK—DNy-i irányban volt tájoltva (de nem azonos szögben a 8. házzal) a *Zoltai* hosszú árka által elvágott 10. ház is, amely járósíntjének csak igen töredékes részei maradtak meg. DNy-i sarka kis részletben megmaradt, valamint roncsolt padlótöredékei. Az I. felületen egy harmadik házpadló roncsai is jelentkeztek, ezt is elvágta *Zoltai* árka, azonban megmaradt egy sarka, és a padló széle nyomon követhető volt bizonyos darabon (9. ház). A 10. és 9. ház egymáshoz való viszonya a roncsolások miatt nem tisztázható, azonban a 9-es gyaníthatóan szuperpozícióban volt, azaz annak építéskor roncsolhatták el a 10. házat. A II. felület feltárásakor azonos szinten talált padlómaradványokkal (15. ház) kiegészítve a 9. ház ÉNy—DK-i irányba tájolt, cca 5—5,5 m széles és 12—12,5 m hosszú ház padlósíntje került elő. Ezzel párhuzamosan D-i irányban, keskeny közel elválasztva (cca 1,5 m) újabb házpadló maradt meg, szélessége közel azonos az előzővel, Ny-i szélét a *Zoltai*-árok, K-i szélét pedig az erózió pusztította el (14. ház). Ettől D-re, szintén kis közel elválasztva (cca 0,80—1,20 m) ugyanilyen tájolású házpadló húzódott, azonban a D-i

¹ A házmaradványok értékelésekor meglehetősen nagy nehézségeket okoz a bronzkori kultúrréteg viszonylag vékony volta, valamint az a sajnálatos dolog, hogy bár jól dokumentálva, de csaknem végig húzódik az I. felület közepén *Zoltai* árka, s a dokumentáció nélküli, váratlan helyeken előbukkanó korábbi feltárások árkai, valamint egy hatalmas kincés gödör. Ezek igencsak zavarták az egyébként is rossz megtartású padló- és egyéb házmaradványokkal kapcsolatos megfigyeléseket:

follyatása befutott a metszetalba, K-i és Ny-i széle a 14. házéval azonos sorsú (16. ház). A legelső (legkorábbi) szint házmaradványaiból megállapítható, hogy a tájolásra építkezéskor nem sok ügyet fordítottak, a 9. (15.), 14. és 16. ház egymás mellett párhuzamosan, kissé DK—ÉNy irányba van állítva, míg a 8-as ház ezekre merőlegesen, bár nagyobb távolságra, hossz tengelyével ÉK—DNy-i irányba eltolva. A 10. háznak nevezett maradványok tájolása részben korabeli, részben modern pusztítás miatt bizonytalan, bár úgy tetszik, független az előbbiektől. A 8., 9. (15.), 14. és 16. sz. házak egy időben álltak, míg a 10. sz. roncsokból ugyanez nem állapítható meg.

A 4. szint házpadlói meglehetősen egységes képet mutatnak, annyira, hogy az építésre, a ház szerkezetére vonatkozó adatokat is leolvashattuk belőlük. Feltűnő — a 8-as házat leszámítva —, hogy elenyésző mennyiségű az égett omladék ezen a szinten, különösen a II. felület házainál. A járószint vékonyan, egyenetlenül van lesározva, nincs átégve, sem a falból, sem esetlegesen a tetőről származó patics nem borította. Az értékelhető hosszanti padlószéléknél sűrű cölöplyukok (oszlophelyek) vonulnak. Ezek összefüggéseinek kiértékelése nem jelen dolgozat célja, azonban az már most is látható, hogy faváz szerkezetű házakkal van dolgunk. Talán e mellett szőlő a járószint hamus, kormos réteggel borított volta is. A tetőszerkezetre nézve biztos támpontunk nincs, ugyanis a házalapok értékelhető rövid oldalán lévő cölöplyukok egyike sem nevezhető egyértelműen szeltem tartó ágasfa helyének, azonban elképzelhető az is, hogy a fal faváz szerkezete tartotta a tetőszerkezetet is.

A házak berendezéséből csak a tüzelőhelyekre kaphatunk némi támpontot. A 8. ház mindkét járószintjén lesározott, megállapíthatatlan formájú tűzhelyroncs volt, nem ugyanazon a helyen, azaz a padló felújításakor a tűzhelyet nem ugyanoda telepítették.

A 4. szint többi házmaradványában nem volt értékelhető tűzhely vagy arra utaló nyom.

A 4. szintre tehát erőszakos pusztítás látható nyoma nélkül települt rá a 3. szint, 3 rétegben megújított házaival a II. felületen. Az I. felület házmaradványainál nem ilyen egyértelmű a kép, mert az 5. házat éppen középen vágta el *Zoltai* árka, déli felénél *Tompa* (?) árka, s a megmaradt padlóterületekből nagyon keveset lehet kiolvasni. Az 5. háznak nevezett objektum hossz tengelyével kissé ÉK—DNy-i irányba van eltolva. Ny-i széle bizonyos mértékig megmaradt, néhány cölöplyukkal tagolva, K-i szélét az erózió tette elmosódottá. É-i és D-i végét pedig a különböző korú beásások és kutatóárkok pusztították el. Fentiek miatt az I. felületben lévő 5. ház és a II. felületben lévő 13. ház egymáshoz való viszonyának tisztázása lehetetlen. Csak gyanítható, hogy a 13. ház is ugyanolyan irányítású és méretű volt, tehát ÉK—DNy-i hossz tengelyű, de hogy hol volt köztük a fal D-i, ill. É-i lezáródása, és mekkora volt a két ház közötti távolság, a fennmaradt omladékokból nem olvasható ki.

A 3. szinthez gyakorlatilag 2 ház tartozik, az 5. sz. az I. felületen — ehhez csatlakozik talán délről a II. felületbe eső kis padlódarabka is, melyet 12. ház névvel jelöltünk. A másik, 3. szintbeli ház a 13-as sz., kétszer megújított, azaz 3 rétegben megmaradt járószintjével, cca 100—102 cm mélységben. A 13. ház utolsó felújítása csak a II. felület D-i részén maradt meg, É-on ugyanabban a magasságban lokalizáltuk a 12. sz. házat, azonban nem egyértelmű, hogy ez a roncs a 13. ház legfelső rétegével van összefüggésben, vagy az I. felületben lévő 5. ház D-i végét képezi.

Az 5. (12.) ház padlónívóján meglehetősen kevés omladék s egy letapasztott tűzhelyroncs maradt meg, a padló korabeli gödrökkel és amorf beásásokkal tovább roncsolt.

A 13. ház legelső, eredeti járószintje vékony agyagréteggel, ill. hamus-kormos-pernyés földdel borított. A lezuhant omladék között ép vagy alig sérült edények álltak a padlón, de sok volt a cserépanyag, csonteszköz is. A padlóréteg nem volt mindenütt egyenletesen lesározva, a megsüllyedt részeket vastag agyaggal töltötték ki (pl. a D-i részen), míg a többi (nagyobb) része vékony agyagos-kevert rossz minőségű, kevésbé döngölt járószint volt. Roncsolt tűzhely maradványai is voltak az omladék alatt — egy nagyméretű karcolt-árkolt hülámdíszes urna formájú tárolóedény széttört darabjaival kirakva. (II. t. 6.) Ezt a tűzhelyet

a házpadló megújításakor is újrásározták, típusára a 2. lesározás idejéből származó perem-törődék utal.² A ház alakját legjobban a középső réteg megmaradt padlószintje őrizte meg. A déli széle mindhárom nívónál jól elhatárolódik a házön kívüli kevert betöltéstől. Ny-i szélét elvágta a *Zoltai*-árok (nem sokkal lehetett szélesebb eredetileg sem a megmaradtnál). Keleten csak a középső lesározás idejéből származó házsél maradt meg. A legelső (eredeti) nívót egy beásás, ill. egy kis részen megállapíthatóan talán leomlás pusztította el. A legutolsó felújításból csak a D-i részben maradt meg egy darab a ráhullott omladékkal és sok lelettel, többek között egy lapos fedővel borított ívelten hengeres nyakú, kettős csonkakúpos hasú, karcolt spirálbütykös vállú, összerokadt nagy edénnyel (*II. t. 5.*), „svédsisak” alakú tállal (*III. t. 6.*), árkolt futóhullámdíszes amforával (*II. t. 4.*).

A 2. szintből csak az I. felületen maradtak meg a házpadlótörödékek és a házhoz tartozó maradványok, azonban ezek a felszín felé közeledve egyre nehezebben értékelhetők, mivel a régi kutatóárkok ezeket az objektumokat már nagyon erősen károsították.

Tulajdonképpen három ház maradványaival számolhatunk. A 6. sz. az I. felület Ny-i felében került elő, hossz tengelyével É—D-i irányban, kissé ÉK—DNY-nak eltolva. A teljes mérete nem állapítható meg, mert É-on részben befut a metsztfalba, részben a nagy kincskereső árok vágja el. D-en szintén a metsztfal vágja el a padló szélét, Ny-on pedig egy régi kutatóárok. Egyedül K-i széle maradt meg egy darabon ép állapotban. Az I. felület 2. szintjén lokalizáltuk a 7. sz. ház csonkját is, tapasztott tűzhellyel és hamusgödörrel. Ennek a ház-nak azonban nagy része befut az É-i metsztfalba. Megmaradt része egy derékszögű sarok, sok omladékkal borítva, Ny-i oldalát a *Zoltai*-árok elvágta. Kérdéses még az I. felület K-i oldalán fekvő 4. ház, ill. járószint helyzete. Nincs kizárva, hogy a 7. ház néven nevezett omladékos darabka, valamint a *Zoltai*-árokkal elvágott, nagyjából É—D-i irányú hosszanti roncsolt padló, melyet *Zoltai* II. sz. árka, valamint korabeli beásások és a K-i oldalon fellépő erózió tett szinte felismerhetetlenné, valamilyen összefüggésben vannak. A 4. ház padlószintjébe ástott gödrökben, hamus-kevert betöltésű horpadásokban sok leletanyag volt, közöttük álló helyzetben összerokadt nagy edények, főleg házikéramia. (*I. t. 6—8.*) Ehhez a padlóhoz tartozik egy négyszögletes, lesározott, jól kiégett tűzhely, melyet a *Zoltai*-árok elvágott. Az omladék nem összefüggő rétegben borította a padlószintet, helyenként patichalmok jelentkeztek.

A II. sz. *Zoltai*-árok és egy bronzkori beásás következtében a ház D-i széle eltűnt, az I. és II. felület között meghagyott tanúfal lebontása után előkerült omladékos felület nincs összefüggésben a 4. házzal. A nagy *Zoltai*-ároktól Ny-ra előbukkanó padlódarabka viszont a 4. ház része lehet, s ezt figyelembe véve feltételezhetjük, hogy ez a ház is ÉK—DNY-i hossz-tengelyű volt.

Az I., legfiatalabb szinthez három ház maradványa számítható, mindhárom az első felületből, 39—43 cm mélységből. (*I—3. házak*) az I. sz. ház tulajdonképpen amorf részletekből álló, gödrökkel szabdalt járószint, széle sehol sem fogható meg. A maradványokból azonban így is kiolvasható, hogy eredetileg sem borította összefüggő omladék a felületet. Néhál a meglévő omladék mélyebben fekszik, mint a járószint, ez utólagos planírozás eredménye lehet.

A 2. sz. ház, bár *Zoltai* árka közepén elvágja, mégis szerencsésen úgy maradt meg, hogy teljes hossza és szélessége mérhető (cca 4 × 6 m). Alakja téglalap, DK-i sarkán azonban egy kis szögletes kiugró van. Padlója meglehetősen jó állapotban van, kissé kiégve, foltokban. Hossz tengelye ÉK—DNY-i irányú, ugyanúgy, mint az É-i metsztfalba nagyrészt befutó, de azonos méretűnek látszó 3. házé. A 2. sz. ház ÉK-i rövidebb oldalánál, a padlón kívül közepén cölöplyuk van, mely kétséget kizáróan a ház szerkezetének tartozéka. Mellette be-

² A korszak egyetlen, teljesen közölt tellfeltárása a békés-városerdei, ezért az itt közölt leletekre, objektumokra gyakran hivatkozunk. *Banner, János—Bóna, István: Mittelbronzezeitliche Tell-Siedlung bei Békés. Budapest, 1974. F. A. H. 40 skk. 16 c., f.*

lül hasonló. A 3. sz. házhoz hasonló helyen tartozó cölöplyukból csak a belső van meg. A két hasonló ház közti területen vörösre égett plató húzódik, emellett egy többször megújított, cserepekkel erősített peremes tűzhely jórészt megmaradt töredéke.

A leírásokból is kitűnik, hogy lényeges különbség van az egyes szintek házméretei, a házak tájolása és alapvető épületszerkezete között. Nem tekinthető minden padlómaradvány lakóépülethez tartozónak, számolnunk kell kisebb objektumokkal, mint pl. feltétős színekkel, esetleg a házhoz ragasztott kisebb építménnyel. Ezek elkülönítése a már említett nehézségek miatt ma már lehetetlen, csak az összefüggő padlószinteket, négyszögű házalapokat tekinthetjük bizonyosan házaknak, s bár néhol, főleg a felső szinteken „ház” néven tartottuk számon a bizonytalan rendeltetésű maradványokat, a „ház” kifejezés sok esetben csak kutatási segédfogalomként tekintendő.

A házak építésére vonatkozó adataink meglehetősen szűkösek. Általában kevés paticis található a padlónívón vagy másodlagos helyen, planírozásra, használaton kívüli gödrök betöltésére alkalmazva. Az épületek mérete és szerkezete a meglévő maradványokból ítélve a felső három és a negyedik szint között különbözik. Meglehetősen sűrűn állnak egymás mellett az építmények, a köztük lévő távolság utcának nem tekinthető. A sűrű beépítés a tell viszonylag kis alapterülete miatt indokolt, azaz jól ki kellett használni a helyet. A házak méretére pontos adatokat nem tudtunk szerezni — kivétel az 1. szint 2. ház, mely teljes terjedelmében beleesik a feltárt felületbe — csupán megközelítőleg határozhattuk meg az alapterületeket, melyek meglehetősen eltértek egymástól, még az azonos szinteken is. Szerkezetük is különféle. Feltűnő, hogy Herpályon nem maradtak meg deszkapadlós vagy faházból származó maradványok, mint Békésen vagy Bakonszegen,³ bár a felső rétegben csak minimális mennyiségben előforduló cölöplyuk talán egykori faépítményekre enged következtetni. Az objektumok általában erős elhasználtságot mutatnak, egyik sem hirtelen pusztítás, tűz nyomán enyészett el. A meglévő égett omladék nem olyan mennyiségű, hogy légeett objektum maradványának lehessen tekinteni. Az építmények berendezéséből egyedül a *tűzhelyek* maradtak meg. A legfelső szinten igen gyakori, a második-harmadikon szórványos, és a legelső rétegben egyáltalán nincs meg a hordozható *katlanrostély*. Ép példány nem került elő belőle, de a sok töredékből elvileg rekonstruálható az a küllőrácsú robusztus típus, mely ép állapotban Gáborjából ismert.⁴ Talán a katlanokkal lehet kapcsolatos az a tüzelőhely típus, mely tulajdonképpen a padlónívóval azonos magasságú átégett plattni. A felső rétegek fő tüzhely-típusa egy ovális, peremes típus, mely a legfelső lesározás alatt cserepekkel van kirakva. A cserepekkel való hőtárolás szokása az alsóbb rétegek tüzhelyeinél is megvan, nemcsak a peremes, de a szabálytalan és a lekerekített négyszögű tüzhelyek esetében is. A megújításkor új réteg cserepet is sároznak a tüzhelylapba. A tüzelőhelyek közelében hamusgödör is van, a 4. házban itt két fazék állt a hamu között. (*I. t. 7.*) Tűzhelyek nemcsak a házakon belül, de kívül is vannak, típusukban nem különböznek a bentiektől. Kemencét nem építettek ezekbe a házakba, azonban a tellen kívül, attól délre az 1979-es gépi kutatás alkalmával találtunk cserepekkel kirakott fenekű, boltozatos, földbe mélyített kemencét, tehát nem volt ismeretlen e sütési mód.⁵ A tüzhelyek típusai nem különíthetők el az alsó és a felső rétegekben, tehát nem korhatározók (kivéve a hordozható katlanrostély használatát). A házak egyéb berendezési tárgyaira utaló nyomok elpusztultak. Egyedül a gabonaörlés kétségtelen bizonyítékai, az őrlőkövek — ezek is töredékes állapotban, a hulladékgödrökbe dobva — jelzik, hogy a tell egyúttal munkahely is volt.

³ *Banner, J.—Bóna, I.*: Mittelbronzezeitliche. . . 34—39.; *Sz. Máthé Márta*: Bakonszeg. Rég. Füz. Ser. I. No. 28. 3—4.; *M. Nepper Ibolya—Sz. Máthé Márta*: A Hajdú-Bihar Megyei múzeumok régészeti tevékenysége 1972—1976. Déri Múzeum Évkönyve 1977. (1978.) 175—176.

⁴ *M. Nepper I.—Sz. Máthé M.*: A Hajdú-Bihar megyei . . . 1972—1976. 186—188.

⁵ *Sz. Máthé M.*: Berettyóújfalú-Herpály. Rég. Füz. Ser. I. No. 33. 7.; *M. Nepper I.—Sz. Máthé M.*: A Hajdú-Bihar megyei múzeumok régészeti tevékenysége 1977—1980. Déri Múzeum Évkönyve 1980. (1983.) 97.

II. ANYAGI KULTÚRA

Kerámia

Mivel a leletek döntő többsége kerámia, a kulturális és időrendi kérdések ennek segítségével tisztázhatók leginkább. Szerencsére olyan nagy mennyiségű a kerámiaanyag, hogy az egyes típusok dominanciája környen megállapítható. Az már az ásatás folyamán is kitűnt — nemcsak az építmények rétegenként eltérő voltából —, hogy a kerámiaanyag is eltér egymástól a felső és alsó rétegekben. Anélkül, hogy itt különösebb elemzést kívánnánk végezni, az egyes szintekre jellemző típusokat bemutatjuk.

A 4. (legalsó) réteg finomkerámiaja jól iszapolt, fényes felületű. A bögreformák enyhén ívelt nyakú, domború hasú, általában díszítetlen vagy kevés karcolt vonallal díszített, peremből indított fülű típusok. (IV. t. 1—4.) Előfordul a seprűzött hasú durvább típus is, és az az ívelt csonkakúpos, csücskös peremű, keretelt, tűzdelt díszes aprófülű bögre is, amely a felsőbb rétegekben is tovább él. (XI. t. 7., 17.) A tálak egyik típusa enyhén kettős csonkakúpos vagy domború vállú, behúzott duzzadt peremű, apró fülekkel vagy fületlenül (IV. t. 6., XI. t. 8., 12., 13.), de legalább ugyanilyen gyakori az ívelt nyakú, kihajló peremű széles szájú típus is. Ennek leggyakoribb díszítőmotívuma a bekarcolt zegzugvonalköteg, osztómezőkkel, valamint a körülhatárolt seprűzött díszítés. (IV. t. 8., t. 3., 9., 10., 11.) A házikerámiához tartozó nagy fazekak és készlettartó edények általában rossz kidolgozású durva, valamint seprűdíszes felületűek. A seprűdísz sokszor az edény belső felületén is előfordul. Nagyon ritkán az ún. textillenomat díszítés is megtalálható a leletek között, s a belső bütyökkel ellátott nagy edény is. (V. t. 4., 5., 7., XI. t. 2., 16., 18—20.)

A 4. felett húzódó 3. szintben megváltozik a kerámia összetétele, sok olyan forma és díszítés lép fel, mely korábban ismeretlen volt. Megmarad, kisebb számban fordul elő a korábban domináns motívum és formakincs. Megjelennek a turbán hasú felhúzottfülű bögrék (II. t. 1—2., III. t. 4.), a spirálbütykös haskiképzés (II. t. 4., 5., 7., III. t. 2., X. t. 2.), a „svéd-sisak” alakú tál, általában a fenekén díszített tálak. (III. t. 6., X. t. 6.) A házikerámián tovább él a seprűzött felület (X. t. 15., III. t. 8.). Ugyanakkor tovább él a szélesszájú, kannellirozott hasú bögre és táltípus (III. t. 1., X. t. 5.), valamint a bekarcolt zegzugvonalköteges domború vállú tál és más edény, és a különféle plasztikus díszek. (X. t. 9., 13., 11., 14., 8.) Szintén a legkorábbi rétegre jellemző a fiatalabb időszakban is szórványosan megjelenő, háromszög alakú beszurkálásból kialakított motívum (X. t. 12.).

A 2—3. szint közötti betöltés kerámiaja is nagyjából ilyen összetételt mutat. Kettős-vonalú karcolt spiráldíszek, ugyanez rovátkolt változatban, enyhén árkolt hegyes bütykök, halsütő tál és seprűdíszes házikerámia (IX. t. 5., 6., 12., 13., 7., 8., 14—16.) mellett a korábbi típusok is előfordulnak (IX. t. 9—11).

A 2. szint anyagában előfordul egy táltípus, amely már korábban is ismert volt, mintakincsét tekintve a szokásos kettős-hármas bekarcolt vonalakkal, azonban formája eltérő az ismertektől. (VIII. t. 6., X. t. 4.) Alakja lapított félgömb, pereme pedig enyhén kifelé hajlik. Nem ritka és egészen a korszak végéig megvan az igen apró árkolt bütyökdísz, sokszor párosan. (I. t. 4., VIII. t. 4.) A házikerámián még gyakori a seprűzés, a fazekak peremei tagolt lécdíszítésűek (VII. t. 19., 21., VIII. t. 5., 9.), de a sima felületű, tagolt bütyökfogós, tojásdad fazekak is éppoly nagy számban jelennek meg. (I. t. 6—8.) A korszak általános jellemzője a Tisza-vidéki tellkultúrák legfiatalabb rétegeiből származó lapított turbánhasú, ill. árkolt bütykös, ívelt hosszú nyakú, felhúzott szalagfüles bögre. (I. t. 4—5.) A legfelső (1.) szintből két bögre (VI. t. 3—4.) pedig a gyulavarsándi és füzesabonyi régió két karakterisztikus darabja.

Csonteszközök

A faragott csont- és agancsszerszámokban és egyéb tárgyokban nem nagy változatosság mutatható ki. Egyedül a 4. ház alatti betöltésből (2. szint alatt) előkerült fél csonthenger — mely gyakori lelet a füzesabony-gyulavarsándi régióban — farkasfogdiszítése köthető azonosságánál fogva a környező tellekből származó faragványokhoz.⁶ A csonteszközök között általános a hasított, ék alakú lapos csiszolt lyukasztó (?), a különféle árák és a bordából kialakított, lekerekített végű eszköz. Gyakori az egyik végén természetes formájában meghagyott, másik végén kihegyezett, főleg juhcsontból készített eszköz. A 3. szinttől gyakoriak az átfúrt fejű csonttűk.

Az agancsszerszámok között is csak néhány típus fordul elő. Nagyon sok a félkész, vágáskezdeménnyel, félig átfúrt lyukkal maradt, feldarabolt agancs. Gyakori az agancstöböl faragott átfúrt ütőszerszám (agancskapa), a kihegyezett agancshegy, átfúrt agancshegy és a ferdén levágott hegyű, agancstöböl készített szerszám.

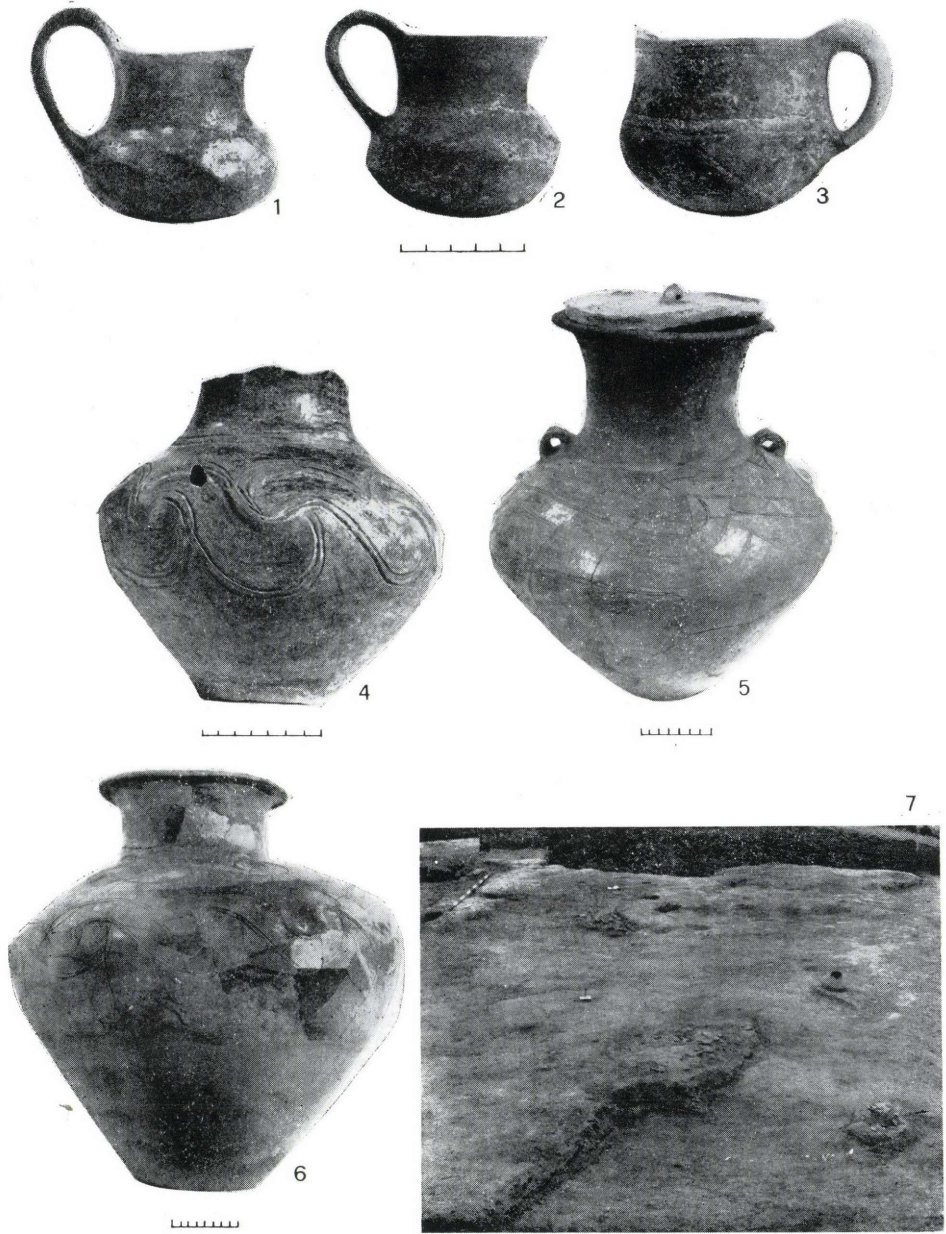
A 3. szint felett halásznylhegy került elő.

A *kő- és bronzeszközök* száma elenyésző. A kőfelhasználásra főleg obszidián hulladékok utalnak. Néhány helyen megállapíthatatlan tárgyból származó bronzdarabka került elő. Az egyetlen ép eszköz a 2. szinten, a 7. ház alatti gödörből származik, egy *bronzár*. Említendő még a 2. szint magasságából a metszefalról előkerült töredékes ívelt lemezke, mely valószínűleg egy lunula középtagja. A kultúrrétegek legtetején töredékes tömör arany hajkarika volt az omladék között. A korabeli telepeken a bronztárgyak száma általában kevés. Ez többek között azzal is magyarázható, hogy a bronzkori szinteken az egyes objektumokat a végsőkig kihasználták, átalakították, planírozták, semmi használható tárgyat nem hagytak, hacsak el nem vesztették. Elásott depot nincs. Mivel nyilván kereskedelmi úton jutottak a bronztárgyakhoz — itt csakis a wietenbergi kultúra jöhet szóba, melynek jellegzetes edénytöredékei minden rétegből kimutathatók — nem is várható más telepeken sem, ill. a többi telepen szokásos bronzszegénység — a bronzipar hiányára mutat.

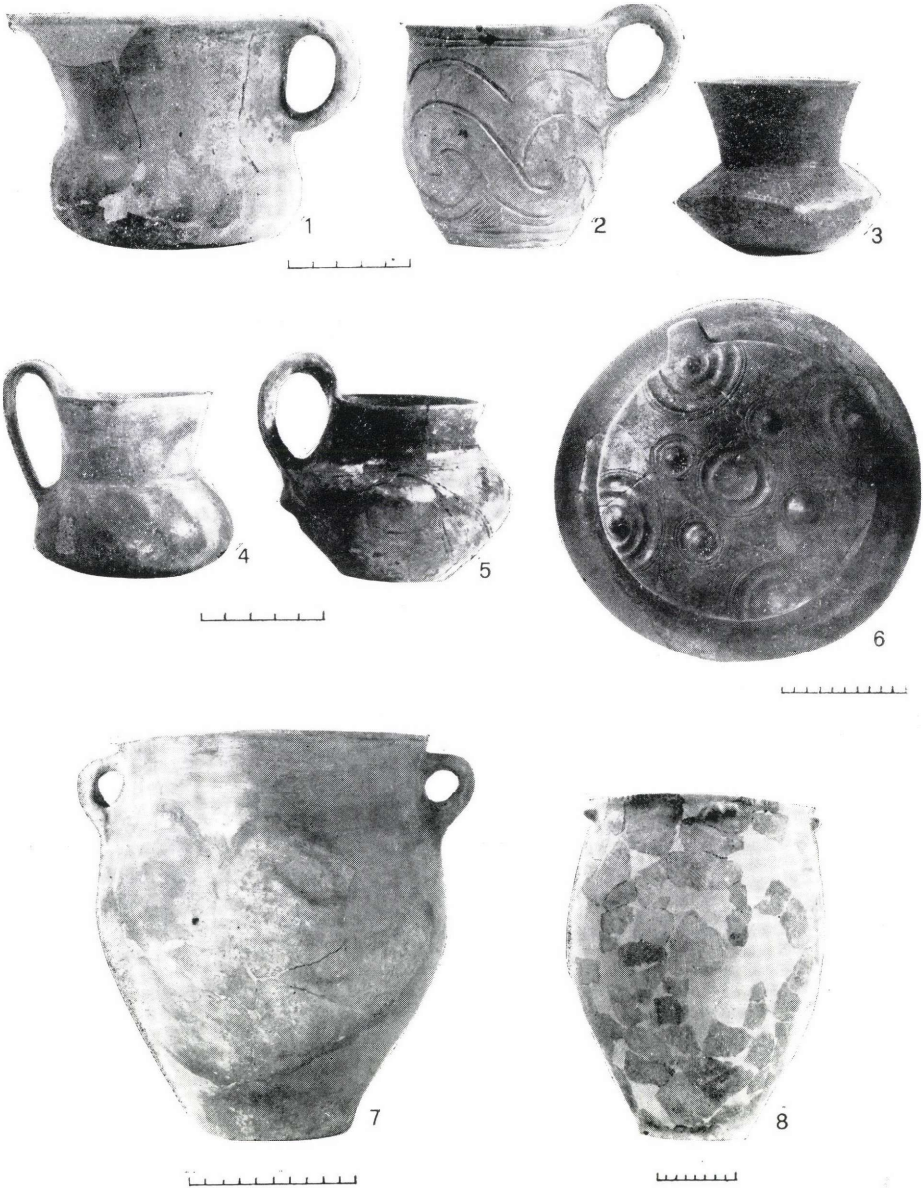
⁶ Ugyanilyen korú rétegből l. a berettyóújfalu-szilhalmi zablapálcát, Sz. Máthé M.: Berettyóújfalu környékének története az őskorban. In: Berettyóújfalu monográfiája (Berettyóújfalu, 1981.) 22. 12. kép.



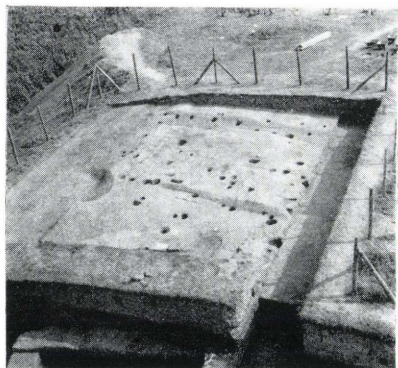
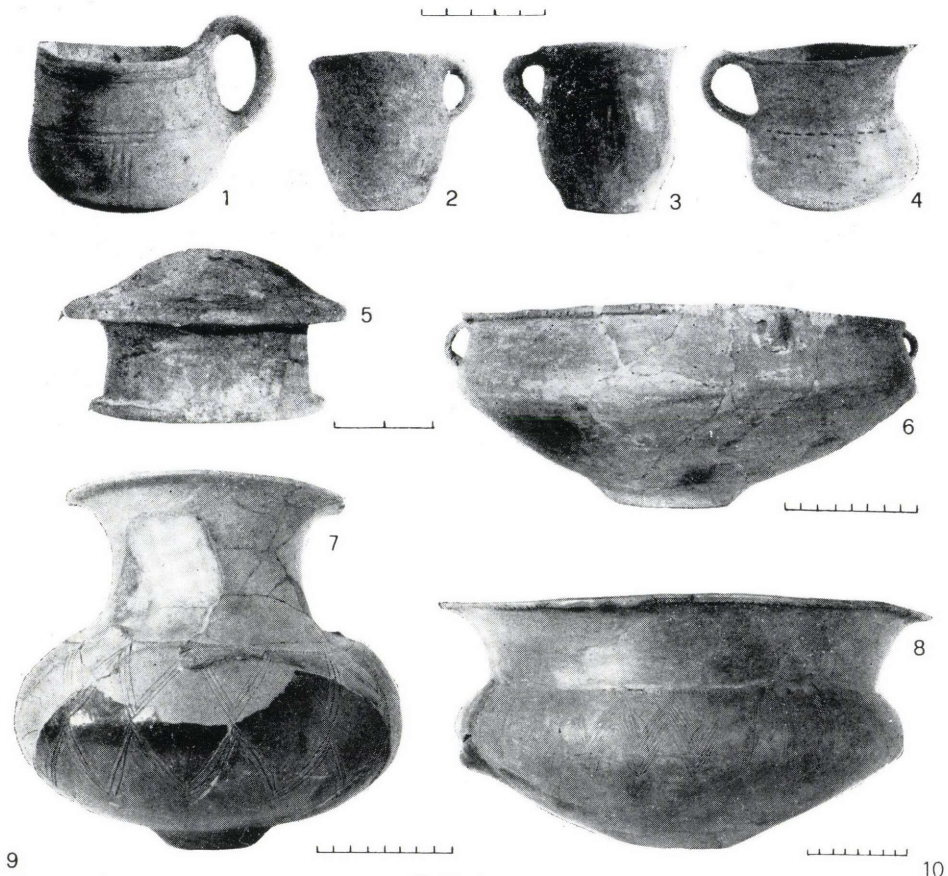
I. tábla. 1—6, 8. Edények a 2. szintről, 7. Eredeti helyükön álló fazekak az I. felület II. szinten lévő 4. sz. házban



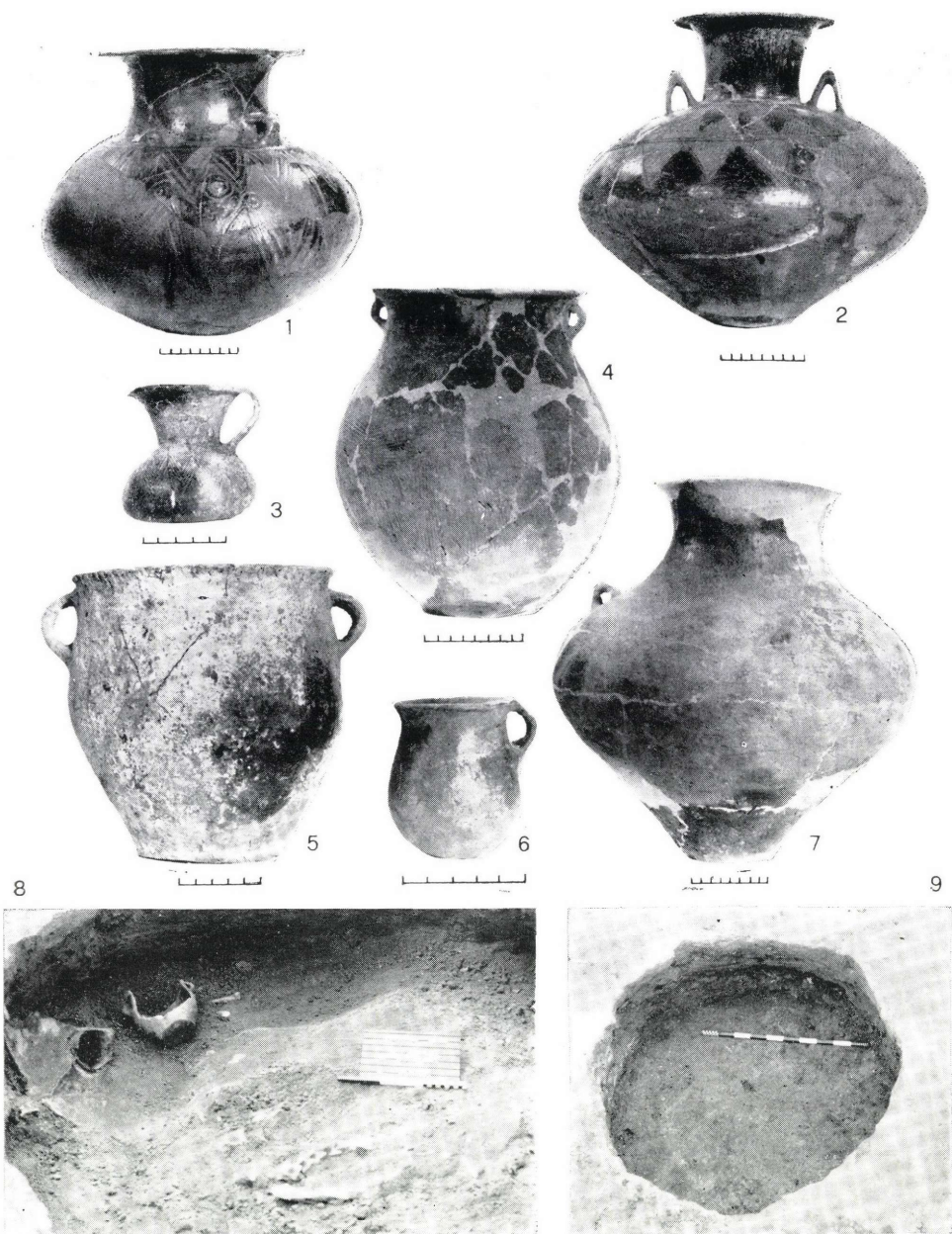
II. tábla. 1—3. Edények a 3. szintről, 4—5. II. felület, 3. szint, 13. sz. ház legalsó szintjéről származó edények. 6. A 13. ház egyik tűzhelyének kitalasztásából származó cserepekből rekonstruált edény. 7. A 13. ház legalsó járószintje



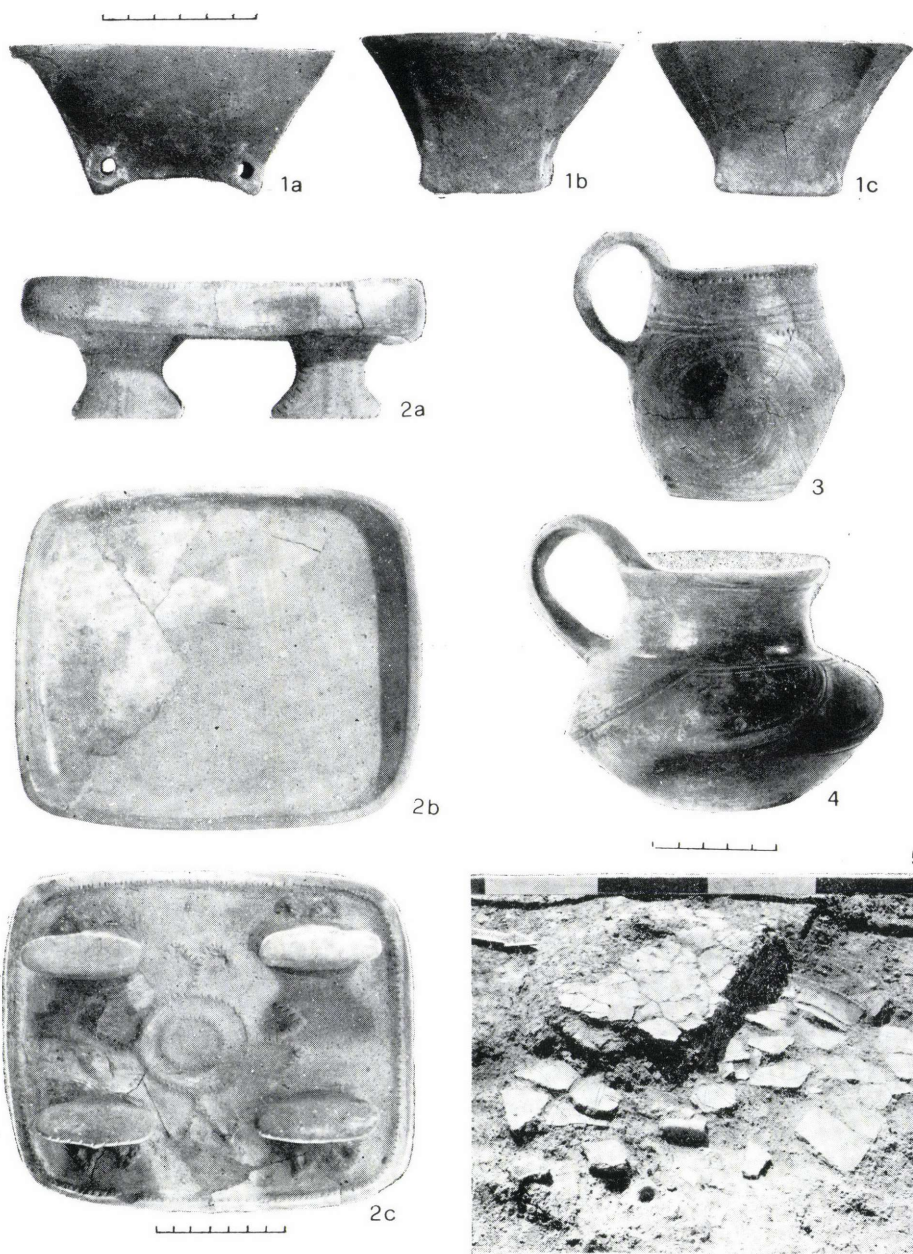
III. tábla. 1—8. Edények a 3. szintről



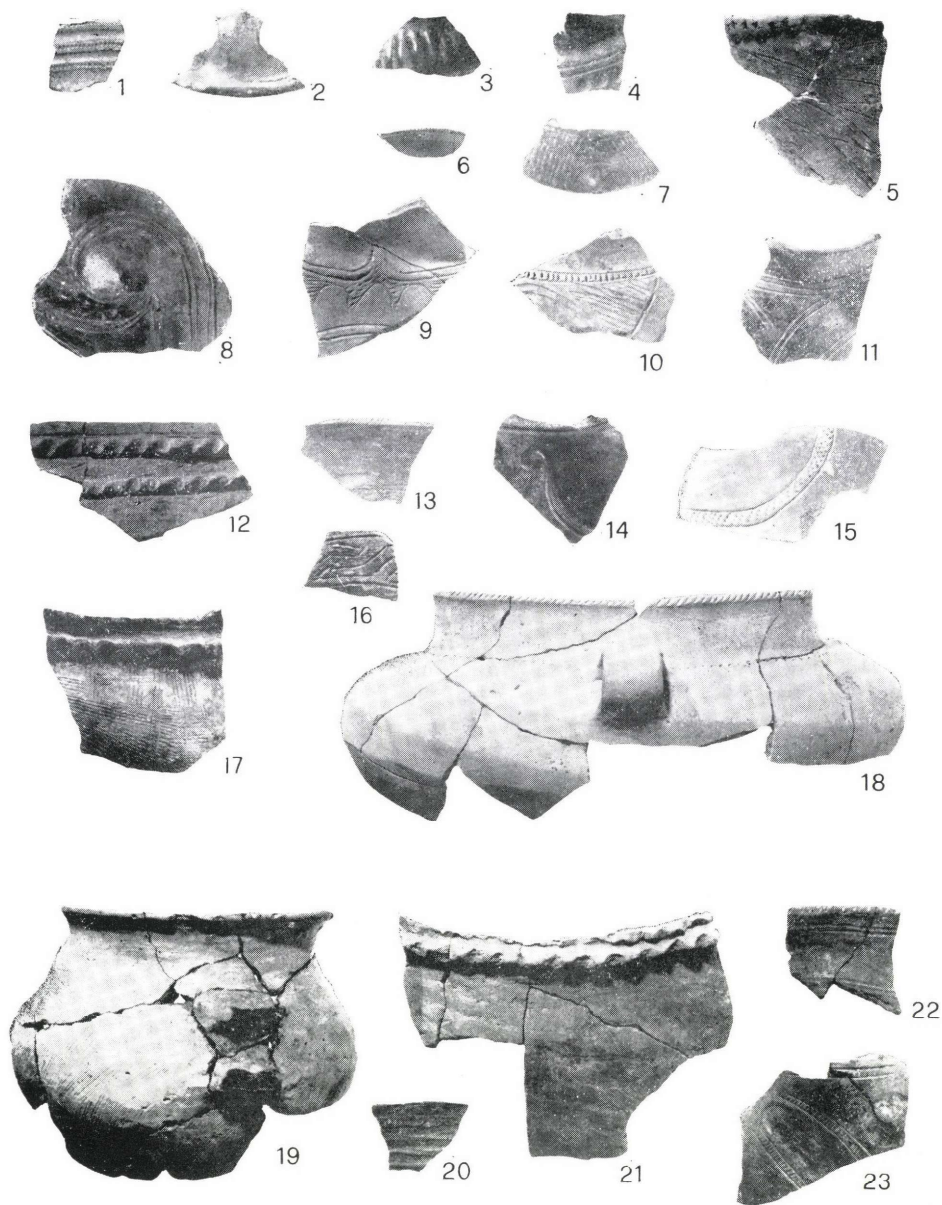
IV. tábla. 1—8. Edények a 4. szintről, 9—10. a II. felület 4., legalsó szintje a legkorábbi bronzkori házmaradványokkal (14—16. sz. házak)



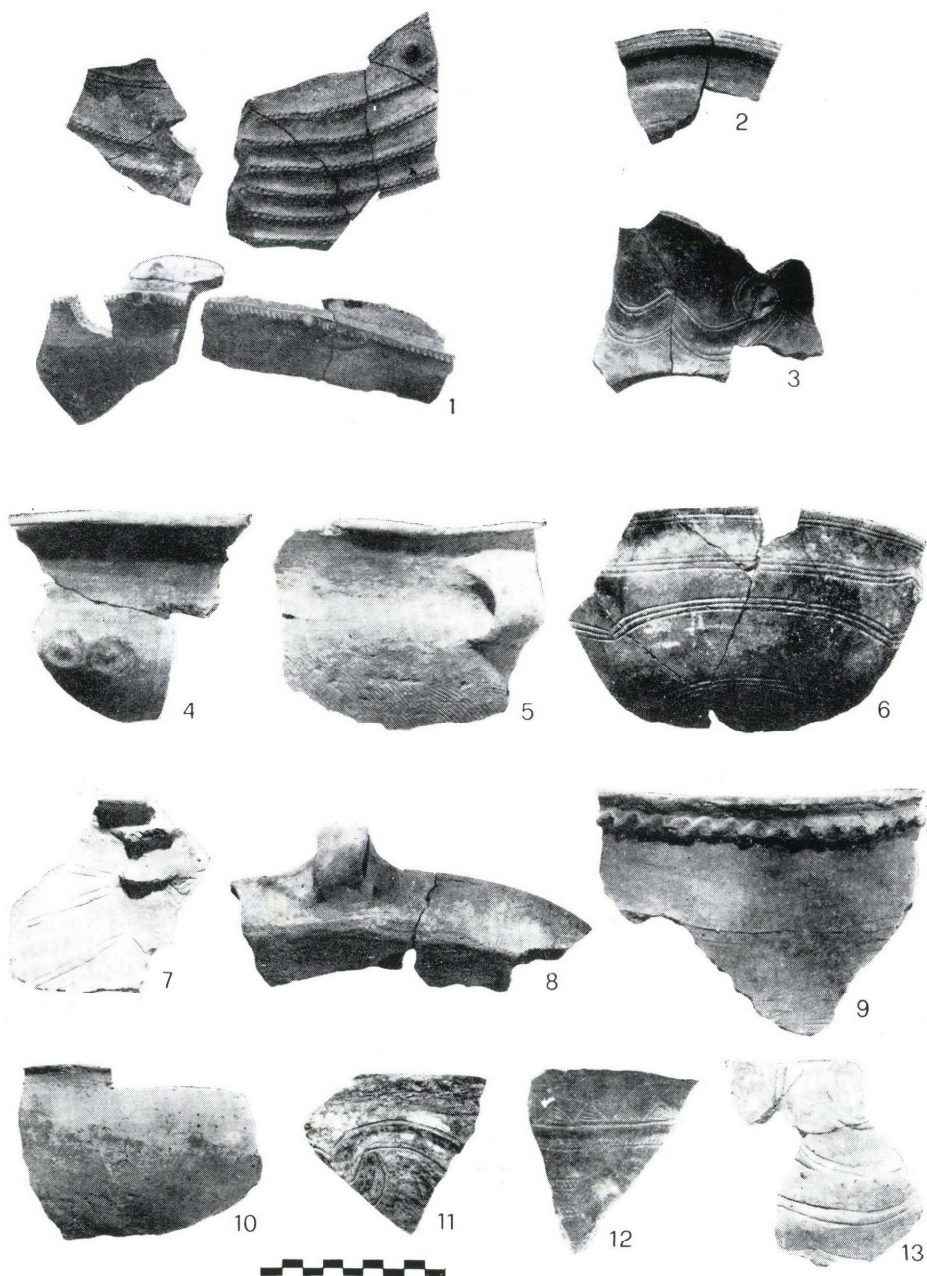
V. tábla. 1—7. Az áldozati gödörből előkerült leletek. 8—9. A II. felület 4. szintjébe ásott áldozati gödör



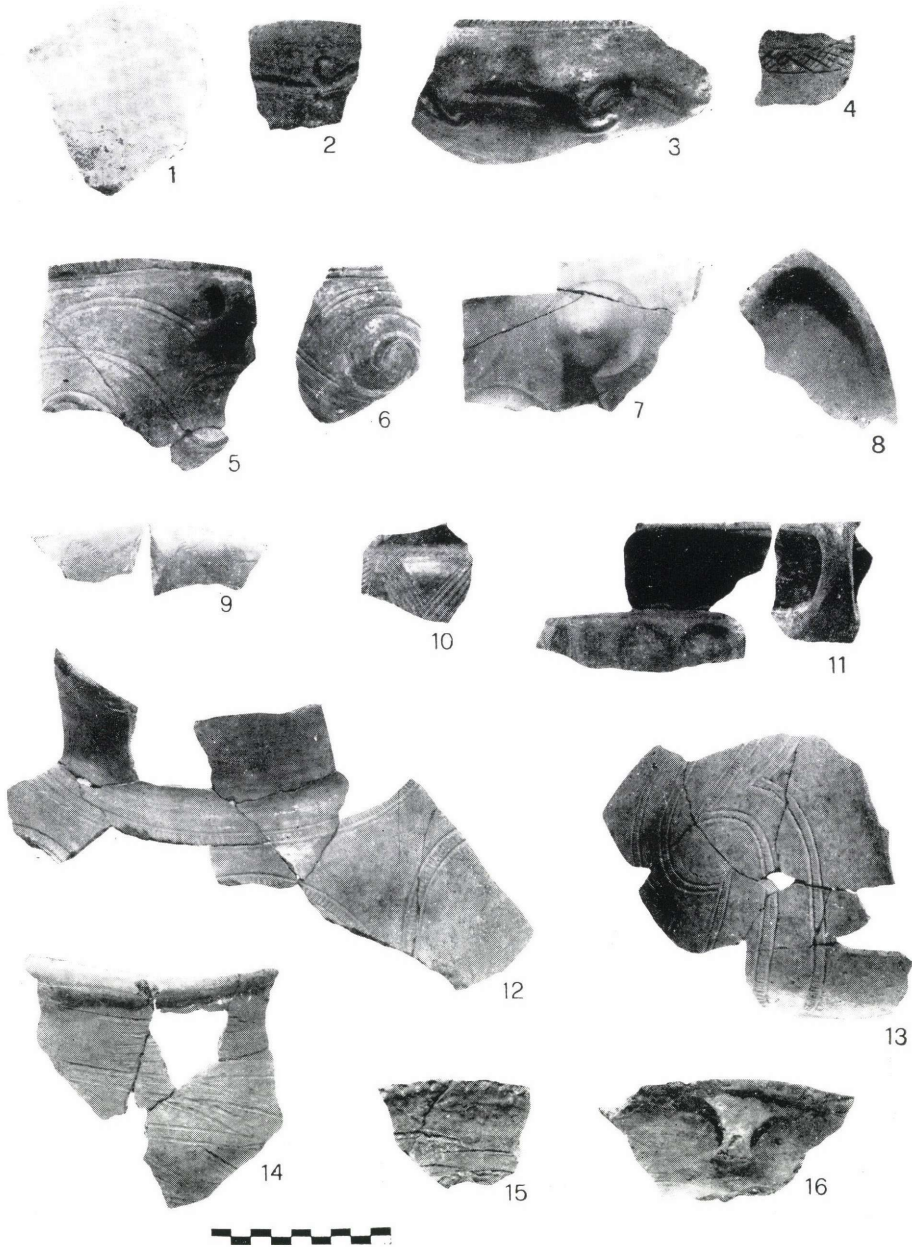
VI. tábla. 1. a—c, 2. a—c. A legkorábbi bronzkori házakkal azonos rétegből előkerült kocsimodell és oltártöredék. 3—4. Edények a legfelső (1.) szintből, 5. I. felület, 1. szint, tűzhelylap az alátapasztott cserepekkel



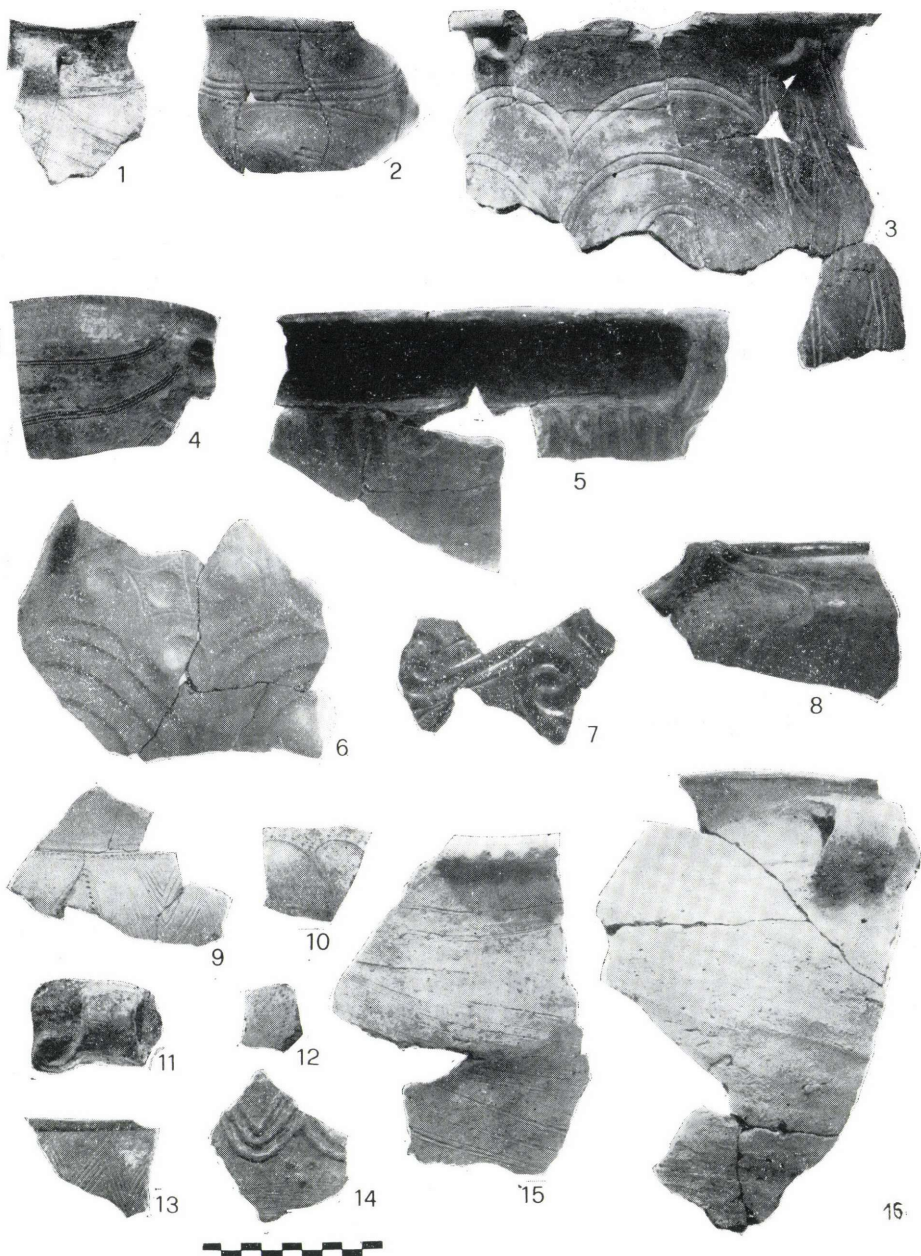
VII. tábla. 1—18. Kerámiatöredékek az 1. szintből, 19—23. kerámiatöredékek az 1—2. szint közötti betöltésből



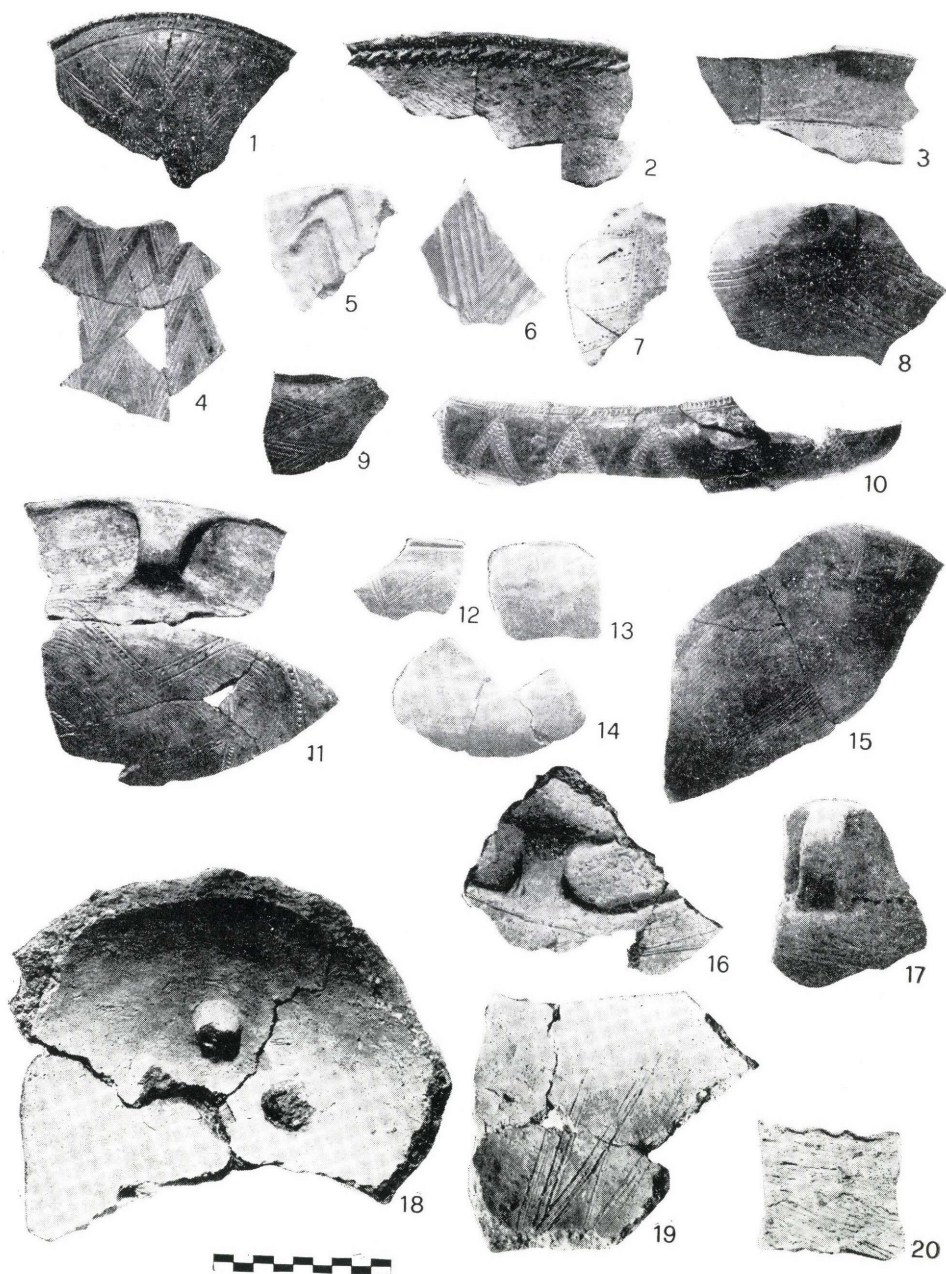
VIII. tábla. 1—3. Kerámiatöredékek az 1—2. szint közötti betöltésből, 4—13. kerámiatöredékek a 2. szintről



IX. tábla. 1—16. Kerámiatöredékek a 2—3. szint közötti betöltésből



X. tábla. 1—16. Kerámiatöredékek a 3. szintről



XI. tábla. 1—20. Kerámiatöredékek a legelső (4.) bronzkori települési szintről

III. ÉLETMÓD, GAZDÁLKODÁS

A tellen lévő építmények maradványai nem szakíthatók el a tell környékének maradványaitól. A herpályi Földvár mellett is megtaláljuk az azonos korú erődítmelen falu maradványait, úgy mint Békés-Városerdőn, de a Berettyó-völgyi tell-lelőhelyek mindegyikén.⁷ A Földvártól D-re fekvő területen — a sánc túoldalán — ugyan nem folyt kutatás, de a szántásban négyszögű házalapok és paticsmaradványok láthatók, s ahol az 1979-es gépi szondázás folyt,⁸ ugyanennek a területnek a déli szélén gödrökkel szabdaltszerű és szerves hulladékkal telített a humusz. Paticsos, hamus, faszenes betöltésű gödrök, tűzhelymaradványok, kemence, állatsontok és kerámia borítja a területet, bizonyítva, hogy a tell és környéke szerves egységben élt. A néhány kutatóárok nem elegendő arra, hogy komplett adatokat nyerjünk a nyíltszíni és az erődített telep viszonyára, valamint az építmények közti különbségre, de valószínűnek tartjuk, hogy a lakosság egy jó része nem a tellen élt, sem a korai, sem a későbbi időszakban. Az állattartásra és földművelésre csak közvetett bizonyítékaink vannak. Az őrlőkötoredékek, az igen szórványos gabonamaradványok a telep már említett, igen lepusztult volta miatt nem szolgáltatnak elegendő adatot a rekonstrukcióhoz.

IV. IDŐREND

A kerámiaanyag eddigi elemzése alapján a legkorábbi megtelepülők — nem számítva most a nyírségi kultúra idejéből származó néhány gödröt — a *hatvan-ottományi* kultúra idejére tehetők. Ezt a nevet egyelőre — ebben az előzetes jelentésben — kénytelenek vagyunk kutatási segédfogalomként használni, ugyanis ennek a korszaknak az időrendje és névhasználatát meglehetősen zavaros képet mutat még a honi kutatók munkáiban is, nem számítva a csehszlovák és román kutatást. A herpályi lelőhely rétegeiből kiindulva *hatvan-ottományi* kultúra névvel azt a komplexumot nevezzük, amely lakosságát tekintve korabronzkori eredetű, de önállóan a korai és középső bronzkor közti átmeneti időszakban fejlődik ki, megtartva egyes korai sajátosságokat — ez sokszor még a gyulavarsándi rátelepülés idején is megmaradt (nyilván a továbbélő etnikum viszi tovább a hagyományokat) — de új vonásokat, melyek kizárólag erre a korszakra és vidékre jellemzőek, alakít ki. A mi esetünkben ezt a korabronzkori alapokból táplálkozó korszakot nevezzük *hatvan-ottományi* kultúrának, amely nem jelent éles kulturális törést, de átmenetet a korai és középső bronzkor idején. Ezt a korszakot egyértelműen csak a legelső, 4. szint képviseli a Földváron. A felette lévő, 3. szinten már kevesebb a korabronzkori eredetű kerámiatípus és díszítőelem. A felső két szint tisztán a *gyulavarsándi kultúra* virágzó szakaszára jellemző anyagot tartalmazza, de a koszideri korszakot jelző váltás nyomai nem mutathatók ki a leletek között. Jó időrendi támpontot ad az importkerámia, főleg a szőregi és wietenbergi típusú leletek, kevésbé a füzesabonyi kultúrával azonos megjelenésű kerámia. A 4. szint anyagában jelennek meg a Szőreg 2. típusú kétfülű edények, a wietenbergi jellegű korai karcolt és árkolt geometrizáló jellegű díszítések (bár ezek pontozásos és farkasfogazott szalagdíszekkel a fiatalabb rétegekben is előfordulnak). (*VII. t. 13—16., 18., IX. t. 2—4., X. t. 7.*) Ugyanígy a dunántúli mészbetétes kerámia kultúrájának pécsi típusú bögréi. (*I. t. 3.*) A 3. szinten már előfordulnak a Szőreg 4. típusú bögrék peremtöredékei, ansa lunatás kancsói és sokszögletes peremű táltöredékei. A pécsi típusú mészbetétes bögre a 3—2. szint közötti betöltésből is előkerül, ugyaninnen wietenbergi, a legfiatalabb korszakra jellemző tarajos peremű táltöredék is. (*IX. t. 1.*)

Fontos kronológiai jelentősége van annak az áldozati gödörnek, mely a legelső bronz-

⁷ Gáborján-Csapszékpart, Bakonszeg-Kádárdomb, Esztár-Fenyvespart, Berettyóújfalu-Szilhalom, Berettyószentmárton-Korhány, Pocsaj-Leányvár, Zsáka-Akavára, Hencida, Bihardancsháza stb.

⁸ L. 5. sz. jegyzet.

kori szint lebontásakor 2,35 cm mélységből került elő (*V. t.*). A dús szervesanyag betöltésen kívül — mely feldarabolt állattetemekből származott — három nagy amfóra alakú edényt — ebből kettő dúsán díszített és szépen kidolgozott felületű —, egy kisebb kétfülű fazekat és egy seprűdiszes készlettartó edényt, valamint egy egyfüles kis bögrét és zezugvonaldiszes hasú egyfüles kis kancsót tartalmazó gödörből előkerült még egy olyan szegmentált kékes fayence-gyöngy, mely a szőregi (Maros) kultúra legrégebb fázisában jelenik meg először és a szőregi törzsterületen kerül elő legnagyobb számban.⁹ A gödörből származó edények is jól mutatják a hatvani és ottományi kultúrák összefonódásából származó karakterisztikát, amelyhez még jelentős wietenbergi elemek is társulnak.

A Berettyó völgyében megszondázott tellek rétegsoraival összevetve a herpályi réteget, kitűnik, hogy mindegyik bizonyos mértékig önálló fejlődést mutat, amely mind a megtelepüléskor, mind a megszűnéskor kimutatható. A Berettyóújfalu nyugati végén fekvő *Szilhalom*¹⁰, bár ugyanúgy újkőkori előzményekre települt, mint maga a Földvárhalom, három bronzkori rétege azonos időben, a gyulavarsándi korszakban keletkezett, s a legfelső rétegben néhány kerámiatípus a későgyulavarsándi korszakra utal. Az *esztári Fenyvesdomb*¹¹ a hatvan-ottományi korszakban keletkezett — szintén újkőkori előzményeken — de a klaszszikus gyulavarsándi, majd a későgyulavarsándi korszakban is lakták. *Bakonszeg-Kádárdomb*¹² viszonylag vastag bronzkori rétegsora döntő többségében a hatvan-ottományi korszakból származik, de a gyulavarsándi C fázisban már megszűnik. *Gáborján-Csapszékpart*¹³ telljét a nárségi kultúra alapította, rövid ideig a korabronzkori ottományi, majd a hatvan-ottományi és a gyulavarsándi kultúra is élt itt, s a szubhumuszban lelt későgyulavarsándi elemek jelzik a tell életének végét. Ha az azonos földrajzi feltételeket biztosító Érmellék és Békés (Sárrét) többé-kevésbé publikált telljeinek rétegeadatait is elővesszük, a herpályi rétegsorok időbeli megoszlása Békés-Városerdővel látszik azonosnak.

A szélesebb kitekintés révén jól érzékelhetővé vált, hogy a közép-tiszántúli tellek nem egy időben keletkeztek és szűntek meg, s a gyulavarsándi kultúrának nevezett klasszikus középső bronzkori, zavartalanul látszó korszak sem volt azonos időtartamú mindenütt, s ez a tellek elhelyezkedésétől független. Ennek oka egyelőre ismeretlen, de a koszideri korszakot megelőző nyugtalanság a tellek életében, ill. az azt tükröző cserépanyagban néhol már kimutatható. Magát az új korszakot már nem a telteken élte meg a lakosság.

V. A KULTUSZÉLET MARADVÁNYAI ÉS AZ EZZEL KAPCSOLATOS FELVETÉSEK

A legszó rétegbe ásták azt a gödröt (?) is, amely a 9. (15.) ház nivóját megzavaró kevert betöltés miatt nem volt körvonalazható, és amelyből agyag kocsimodell és négy lábú oltár töredékei kerültek elő. (*VI. t. 1—2.*) Az is lehet azonban (mivel a tanúfal lebontásakor került csak napvilágra a meglehetősen bolygatott felület), hogy nem szándékosan, áldozati célból ásott gödörben voltak együtt a kultikus jelentőségű tárgyak. Feltételezésünket megerő-

⁹ Nem hagyhatók figyelmen kívül a Košfany csoport temetőiben előforduló szegmentált fayence-gyöngyök sem, ugyanis ezeknek fontos kronológiai jelentőségével számolhatunk. (I. Kovács T. 15. sz. jegyzet és 24. sz. jegyzet)

¹⁰ *M. Nepper I.—Sz. Máthé M.: A Hajdú-Bihar megyei... 1972—1976. 177—179.; Rég. Füz. Ser. I. No. 33. 7—8.*

¹¹ *M. Nepper I.—Sz. Máthé M.: A Hajdú-Bihar megyei... 1972—1976. 185—186.; Rég. Füz. Ser. I. No. 27. 7.*

¹² *M. Nepper I.—Sz. Máthé M.: A Hajdú-Bihar megyei... 1972—1976. 175—176.; Rég. Füz. Ser. I. No. 28. 3—4.*

¹³ *M. Nepper I.—Sz. Máthé M.: A Hajdú-Bihar megyei... 1972—1976. 186—188. Rég. Füz. Ser. I. No. 26. 9—10.*

síti az a tény, hogy mindkét tárgy töredékesen került a földbe, sőt az oltár egyik lába már korábban, az I. felületbe eső 9. házpadlótöredéken kívül előkerült, tehát földbe kerülésükkor már nem töltötték be eredeti szerepüket, s belekeveredtek a planírozáshoz használt törmelékbe.

A lábakon álló oltárok nem ismeretlenek a hatvan-ottományi régióban, a délvidéki-bal-káni Verbicioara—Versec—Vattina—Žuto Brdo—Girila Mare körben, az erdélyi medencében kumulálódott Wietenberg kultúrában, de a dunántúli mészbetétes kerámiás leletanyagban¹⁴ sem. Sőt bizonyos, hogyha alaposabb elemzés alá kerülnek a Tisza-vidéki tellkultúrák eddig kiásott tömegelei, még itt is számíthatunk a lábas oltárok jelenlétére. Kronológiai értékük ezért egyelőre nem jelentős.

A mi példányunkra közvetlen analógiát azonban csak az ottományi kultúra területéről találunk. Az oltár korabronzkori idolt formázó lábának pontos mása található a MNM őskori gyűjteményének abban a Bodrogszerdahelyről (Streda nad Bodrogom) származó telepanyagában, amely a honfoglaláskori temető feltárásakor került elő.¹⁵ Peremes oltártöredéket is tartalmaz a leletegyüttes, s szintúgy a rovátkolt plasztikus díszítésre is van ugyanott példa, bár ez meglehetősen gyakori a magyarországi, *Kalicz* által ottományinak nevezett korszak első határozottan körvonalazott lelőhelyén, Rétközberencsen is.¹⁶ Díszítetlen és eltérő lábmegoldású oltárok a herpályihoz hasonló békési tellen is kerültek elő, azonban amelyek hiteles rétegadoatokkal rendelkeznek, magasabbról, azaz a mienknél valamivel fiatalabb rétegből származnak.¹⁷ A legjobb párhuzam azonban a nagyfontosságú, bár csak részleteiben közölt szalacsi (Sălacea) Vidahegy rétegeiből származik. „Idollábú” oltár, a fenekén rovátkolt plasztikus motívumok.¹⁸

Az agyag kocsimodell elvileg nem tekinthető ritkaságnak a herpályival hasonló korú telepeken. Akár szórványként kerül elő — mint a legjelentősebb darabok közül való pocsjai¹⁹ — vagy rétegből, mint a szalacsi példányok,²⁰ díszítetlenségében kitűnik a többi közül. Nem vehető figyelembe a szalacsi díszítetlen példány ez esetben, mert a herpályi kocsimodell jól kidolgozott, s eltérő típusú az eddig ismert karcolt díszű és felső peremén átlukasztott példányok között. A szalacsi díszítetlen darab sincs felső peremén kilyukasztva, azonban nagyon primitív kidolgozása, nézetünk szerint nem tekinthető típusnak. A hiteles rétegadoatokkal rendelkező romániai lelőhelyek kocsimodelljeit az ottományi II. korszakhoz kötik a román kutatók, amely nagyjából azonos a hazai kutatás által gyulavarsándi kultúrának nevezett korszakkal. A pocsjai kocsimodellt *Mesterházy* a gyulavarsándi kultúra legrégebb periódusára datálja, azonban csupán díszítése alapján. Ez a datálás újabb ismereteink szerint ilyen alapon egy kissé magas, ugyanis a modellen található díszítés a hatvan-ottományi kultúra leggyakoribb ornamentikái közé tartozik. Szintén a régebbi periódus díszítését viselik a szalacsi modellek. Herpályról ismert még két karcolt díszű töredék, melynek egyike a tell tetején lévő humuszból, másika pedig a tellen kívüli településből szórványként került elő.

¹⁴ A dunántúli mészbetétes kultúrák köréből csak egy bizonyos bögrétípus kerül el a Tiszántúlra, de az idekerülés útja egyelőre nem tisztázott. A dunántúli oltárok ugyanúgy déli kultúrelemként jelennek meg mind a mészbetétes, mind a hatvan-ottományi körben.

¹⁵ *Kovács, Tibor*: Die terminologischen und chronologischen Probleme der frühen und mittleren Bronzezeit in Ostungarn. Atti del X Simposio Internazionale sulla fine del Neolitico e gli inizi dell' Èta del Bronzo in Europa. (Verona, 1982.) 153—164. 155. 12. sz. jegyz., 3—4. kép.

¹⁶ *Kalicz Nándor*: Bronzkori telep Rétközberencs határában. AÉ 97. 1970. 23—31.

¹⁷ Megjelenési formájuk talán ezért is eltérő. *J. Banner—I. Bóna*: Mittelbronzezeitliche... 11. t. 1, 2, 7, ill. 23. t. 2, 4, 6.

¹⁸ *T. Bader* közli, de sematikus rajzából a fentiek nem vehetők ki. *Bader, Tiberiu*: Epoca bronzului in nord-vestul Transilvaniei (București, 1978.) XXIX. t. 21. Az eredeti példányt N. Chidioșan szíveségéből láthattam, köszönet érte.

¹⁹ *Mesterházy Károly*: Agyag kocsimodell Pocsjáról. AÉ 103. 1976. 223—230.

²⁰ *Ordentlich, Ivan—Chidioșan, Nicolae*: Cărucioare miniatură din lut apartinând culturii Otomani (epoca bronzului) de pe teritoriul României. Crisia 5. 1975. 27—44. Pl. 1—6.

Mindkettő a pocsjai típust képviseli, azaz a felső sarkain eredetileg négy ferde átfúrással. Az oltárral együtt előkerült díszetlen herpályi kocsi típus a szalacsival van közelebbi rokonságban, bár utóbbiak karakterisztikusabb darabjai díszítettek. A mintakép szerkezetében lehetett olyan eltérés, amely miatt a modellnek nem fűrták át a felső sarkait. A két kocsimodell típus között itt van a lényegi különbség, és nem a díszítés meglétében vagy hiányában. Egyelőre a rendelkezésre álló adatok hiányossága és szórványos volta miatt időrendi különbséget nem tudunk tenni a kétféle modell típus között, de az tény, hogy a korai és későbbi periódusokban is jelentősége volt a kocsimodellnek a kultuszéletben.

A kocsimodell-leletek szaporodásával a hatvan-ottományi és a wietenbergi kultúra közötti szálak is erősödni látszanak. *Bóna* már 1960-ban a novaji kocsi kapcsán felvetette a hatvani és wietenbergi kultúrák érintkezésének lehetőségét.²¹ A košťany—ottományi horizont idejére keltezett Nižna Mišľa-i kocsi lelet²² a hatvani kultúra törzsterületével való kapcsolat további elemzését teszi szükségessé, s a Košťany csoport hatásának mértékét a Középtiszántúlra.²³ Ugyanígy nyitott kérdés az ugyanebben a horizontban jelenlévő szegmentált fayence-gyöngyök eredete, melyek mind a szóregi környezetben, mind a Košťany, ill. košťany—ottományi csoportban jelen vannak,²⁴ s mint fent említettük, a legelső szint áldozati gödrében is előfordult egy példány belőlük. Ezeknek az érintőlegesen említett problémák nak a megoldása azonban nem az előzetes jelentés feladata.²⁵

²¹ *Bóna, I.*: Clay Models of Bronze Age Wagons and Wheels in the Middle Danube Basin. AAH. 12. 1960. 87.

²² *Olexa, Ladislav*: Siedlungen und Gräberfelder aus der Bronzezeit von Nižna Mišľa in der Ostslowakei. PAS. 1. 1982. 387—397. Abb. 1—2.

²³ *Kovács T.* hipotézise megmozdította a régóta szunnyadó problémát, azonban a gyulavarsándi kultúra eredetének és önállóságának kérdését, ha lehet, még nyitottabbá tette. (*Kovács, T.*: Die terminologischen... 158.)

²⁴ *Pástor, Jan*: Čaňa a Valaliky — pohrebiská zo staršej doby bronzovej (Košice, 1978). VII. t. 10., IX. t. 4. stb.

²⁵ Ez a dolgozat az AAH 1984-ben angol nyelven megjelent előzetes jelentés részleteiben átdolgozott változata.

