

Sándor Mária

MEZŐTÚRI MÁZAS KERÁMIA A BIHARI MÚZEUM GYŰJTEMÉNYÉBEN¹

A Bihari Múzeum néprajzi gyűjteményének nyilvántartásában közel 500 darab kerámiaedény szerepel, amelyek a paraszti háztartásban voltak használatosak gyűjtőterületünkön, a történeti Bihar vármegye² napjainkban Magyarországhoz tartozó részén.

Ezen a területen nem találhatunk fazekasközpontot. Az itt élők a háztartásban szükséges kerámiaedényeiket a helyi hetivásárokból eljutó vándorfazekasoktól, kereskedőktől, illetve a debreceni és – a trianoni békediktátum előtt – a nagyvárad-i vásárokon szerezték be.³

A szakirodalom, valamint a Bihari Múzeum gyűjteményében található edények formai és díszítő jellegzetessége alapján megállapíthatjuk, hogy a gyűjtőterületünkön használt⁴ főzőedényeket Gömör megye⁵ és a bihari Rév község⁶ fazekasai készítették. A nem tűzálló edények pedig egyrészt a Bihari-hegység fazekasfalvaiból⁷, másrészt pedig a különböző alföldi központokból kerültek a bihari háztartásokba.⁸

Az egyik legismertebb alföldi fazekasközpont Mezőtúr volt. Készítményeinek elterjedtségét mutatja, hogy a Bihari Múzeum néprajzi gyűjteményében több mint félszáz edényről állapíthatjuk meg minden kétséget kizáróan, hogy itt készült.

A mezőtúri fazekasság régi múltra tekinthet vissza, már a középkorban is kiváló adottságokkal, alpanyaggal rendelkezett. ⁹ 1900-ban pedig 114 fazekast írtak össze.¹⁰

A távolabbi vidékekre a mezőtúri áru kereskedő révén került el, vagy a fazekas maga vitte készítményeit vásárba. Általában az ilyen, hálaló fazekasok azokra a vidékekre

¹ Köszönetet mondok kedves tanáromnak, P. Szalay Emőke muzeológusnak, kandidátusnak, az MTA doktorának, akinek biztatására, illetve felbecsülhetetlen értékű szakmai útmutatásai alapján készült el a tanulmány.

Hálával tartozom továbbá egykori egyetemi évfolyamtársamnak, Magyar Zita népi iparművész fazekasnak, a népművészet ifjú mesterének, aki segítségemre volt a 2003-ban végzett kerámiagyűjtemény-revízióban, és felkeltette érdeklődésemet a népi kerámiaedények iránt.

² Az 1873-as közigazgatási rendezés utáni Bihar vármegyét értem.

³ Dankó I. 2007: 42.

⁴ A Bihari Múzeum néprajzi nyilvántartásában sajnos a használat helyére vonatkozó adatok meglehetősen hiányosak, így a kerámiatárgyak gyűjtési helyének pontos körülhatárolására nincs módunk.

⁵ A gömöri edények elterjedésére ld.: P. Szalay 2005: 23–26.

⁶ A révi fazekasáru elterjedésére ld.: Mózes 2004: 67–74.

⁷ Kresz 1960: 315.

⁸ Bizonyára használtak Berettyóújfalu környékén Bihar vármegye más fazekasközpontjaiban (Margitta, Mezőtelegd, Nagyvárad) készült edényeket is, ám ezek azonosítása további kutatások feladata.

⁹ Nagy Molnár 2007: 17.

¹⁰ Kresz 1978: 3.

vitték árujukat, ahol nem foglalkoztak agyagedény készítésével.¹¹ Az Alföldön szinte csak Hódmezővásárhely és környéke, Szentes, Orosháza maradt ki a vásárcserekből. K. Sebestyén János (szül.: 1879) túri fazekas szerint Bihar volt a legfőbb pont.¹²

Az élénk kapcsolatot az is jelzi, hogy a berettyóújfalui református egyház úrasztalára mezőtúri fazekas készítette a kantát.¹³

A mezőtúri kerámia stíluskorszakait Kresz Mária határozta meg¹⁴, monografikus feldolgozását Nagy Molnár Miklós végezte el¹⁵. A XIX. század elején Túron mázatlan feketeedényt égettek, a század közepén tértek át a mázas áru készítésére. Kezdetben főként zöld mázas edények készültek, amelyeket gyakran fekete színnel, írókával díszítenek a máz alatt. A sokszínű díszítés, a virágozás fehér mázas alapszínre az 1860-as évektől jellemző. A mezőtúri kerámiaedények jellegzetes „dudi” alapszínének használata az 1870-es évektől kezdődik.¹⁶ Az ornamentika hasonló az előző korszakéhoz: különálló lefelé hajló virág, avagy egyenes szár menti díszítmény. A körvonal mindig sötétbarna, a díszítés pedig vörös, zöld, néha kevés kék. A túri kerámia virágkora az 1880–1890-es évek, a XX. század eleje, ezt nevezzük az írókás díszítés klasszikus korszakának. Elhajló, ferde szárú virág mellett egyre gyakoribb a folyóminta, „körülkoszorú”, „kerek rózsza”, „öszirózsza”, „kis apró rózsza” motívumokat rajzolnak „kacsaringós levél” és „kígyólevél” közé.

A századforduló után az országban rendszeresen tartottak agyagipari tanfolyamokat, amelyek megtanították a fazekasokat a műmázak használatára. Ekkor kezdődött el Mezőtúron a krómzöld, a pink, a fehér és a világoskék színű cseréptárgyak készítése, az 1910-es tanfolyamtól kezdve az írókát egyre jobban elhagyták, és áttértek az ecsettel való festésre. Ez a technika a motívumok egyes részeinek belső felépítését és színeit alakította át, a motívumok szerkezete hasonló maradt a korábbi korszakokéhoz.

Mezőtúron a legfontosabb edénytípus a korsó volt, az itteni fazekasok erről nevezték magukat korsósnak. A nagy vastartalmú túri agyag égetett formában átveszti a vizet, amely a korsónál előnyös tulajdonság, hiszen meleg időben is hűvösen tartja az

¹¹ Molnár I. 1938. 20.

¹² Kresz é. n. 307. K. Sebestyén János az 1923-as körútjukat így tartotta meg az emlékezetében: „Sárándon piac nélkül dobszóra árultunk, kb. három nagy zsákkal terményt, de pénzt talán két pengőt. Újfaluba indultunk. Bakonszegen is dinnyét, bort, mindent adtak volna, de pénzt nem!” Kresz é. n. 314.

¹³ Kresz é. n. 290. Kresz Mária gyűjtőcédulája szerint a készítő fazekas Kálnai Antal.

¹⁴ Kresz 1978.

¹⁵ Nagy Molnár 2007.

¹⁶ A sárgás földfestéket az Arad megyei Dud községből hozzák, innen az elnevezés.

ivóvizet.¹⁷ Mivel szívárog belőle a víz, ezért a korsó helye a pitarban van az alacsony vizespadon, ahová felülről esik a tekintet, ezért a legdíszesebb mindig a korsó válla.¹⁸

A túri korsónak jellegzetes formája volt: a viszonylag keskeny fenékből egyenesen induló forma enyhe íveléssel szélesedett az edény magasságának körülbelül kétharmad részéig, s a válla fokozatosan szűkült, így a legnagyobb átmérője viszonylag magasra került.¹⁹

A mezőtúri korsó másik jellegzetessége a fül kialakítása: a korsónyakban lévő rostával egy magasságban rögzítették az edényhez, majd kissé felfelé húzták, így a fül a szájig ível, s ettől a magasságtól kezdve hirtelen lefelé hajlik. Erre a lefelé hajló részre került rendszerint az iváshoz kialakított nyílás, az ivócsecs.²⁰

A Bihari Múzeum legrégebbi korsói már kivétel nélkül dudi alapszínűek.²¹ Díszítésük jellemzően a vállra barna írókával húzott inda mentén elhelyezkedő virágmotívumokból áll, a válluk alatt pedig több barna csík zárja le az ornamentikát²², amelyből a legfelső rendszerint hullámvonal.

Az egyik legrégebbi darab lehet az a kisméretű korsó,²³ amelyen a barna írókás ágmotívumok között csak néhány pöttynyi piros-zöld-fehér kitöltést találunk. Száját zöld mázba mártották, nyakán függőleges barna, míg fülén vízszintes fehér csíkozás látható.

A következő korsónk²⁴ záró csík motívuma felett a vállon körbefutó barna írókás kis karéjokban²⁵ piros, fehér és zöld színű festés figyelhető meg. (1. kép)

Az ugyancsak barna írókával díszített vállú két korsón rajzosabbak az ágacskák motívumai: mindkettőn kettős, illetve hármás levélbokor között látható piros virágfej. Az egyikén²⁶ a leveleknél fehér és a zöld, a másikon²⁷ kék és a zöld kitöltést találunk a vállon, három különálló motívumban. (2. és 3. kép)

¹⁷ Kresz 1991b: 532.

¹⁸ Kresz 1991: 42.

¹⁹ Nagy Molnár i. m. 114.

²⁰ Nagy Molnár i. m. 115.

²¹ A gyűjteményben szerepel egy fehér alapszínű, zöld és sötétbarna színnel díszített korsó (leltári szám: I.75.106., m: 32,5 cm), amelyről feltételezhető, hogy egy korai mezőtúri darab, ám ezt a megállapítást egyelőre nem tudjuk minden kétséget kizáróan igazolni.

²² A dudi színű korsóknak ez a jellemző díszítési módja. Nagy Molnár i. m. 115–116.

²³ Leltári szám: I.75.35.1. M: 28 cm

²⁴ Leltári szám: I.75.124.1. M: 30 cm

²⁵ Barna írókás, karéjos-íves díszítésű korsóra további példa: P. Szalay: 1991: 236. (16. kép), illetve Uő. 2002: 167. (300. kép)

²⁶ Leltári szám: I.93.24. M: 32 cm

²⁷ Leltári szám: I.77.3. M: 33 cm

Szentpéterszegen használták azt a korsót,²⁸ amelynek díszítése eltér az előbbiektől. A dudi alapszín sötétbarna holdazással díszített, benne a vállon fehér írókával húzott fenyőágszerű motívum. Szintén a vállán, a dudi alapszínben a barnában is megjelenő motívum ismétlődik zöld színnel, illetve a nyak és a váll alatt zöld mázcsíkot találunk a fehér írókacsíkok között. (4. kép)

A Bihari Múzeumban található még egy hasonlóan sötétbarna holdazásos díszítésű korsó,²⁹ de ezeken fekvő tulipánokat láthatunk kék fejjel és zöld levelekkel, a dudi alapszínen pedig a nyakrészből kiinduló, függőleges, piros indákat. (5. kép)

A Bihari Múzeum gyűjteményében lévő további mezőtúri korsók már későbbi készítésűek: a vállon lévő piros, fehér, illetve kék színű virágmotívumok zöld leveleket között ecsettel festették.³⁰ A többségükön megtalálhatók a barna írókás csíkok zárómotívumként, de olyan korsó is előfordul a múzeum gyűjteményében, amelyről hiányoznak³¹ Sötétebb az alapszíne további két, feltételezhetően mezőtúri korsónak, amelyből az egyik³² 1921-es évszámot visel, és körbefutó koszorújában fehér színűek a virágfejek, illetve a nyak és a váll alatti csíkmotívumok. Ezeket a későbbi, ecsettel festett edényeken már nem annyira a vállon van a díszítmény, hanem egyre lejjebb, a mellre és a hasra csúszik, a záró csík motívum pedig már a has alá is kerülhet.

A mezőtúri korsókhöz sorolunk még további, két kék alapszínű edényt,³³ amelyek már a XX. század eleji tanfolyamok hatását tükrözik színvilágukban: az ecsettel festett felülnézeti virágfejek közt a fehér mellett rózsaszínűt is találunk.

Érdekes még megállapítanunk a korsónyak díszítésénél: a Bihari Múzeum edényei közül a korai darabokon megfigyelhető a függőleges csikozás, néhányon viszont elmarad. A későbbi, ecsetes díszítésű korsóinkon már a nyakon is többszínű leveles díszítmény látható.

Ugyancsak a víz tárolására szolgált a kanta, amelyet Mezőtúron a korsóhoz hasonló jellegzetes formával készítettek: a teste, füle ugyanolyan jellegzetes, de a nyaka nem szűkül be és nincs benne rostély. Két típusát készítették Túron: a bőszejú kantának

²⁸ Leltári szám: I.75.93. M: 34 cm

²⁹ Leltári szám: I.93.23. M: 32 cm

³⁰ pl.: I. 75.23. M: 33 cm; I. 75.32.1. M: 33,5 cm

³¹ Leltári szám: I.75.225. M: 36 cm. E korsó mintájához hasonló díszítőmotívumot fazékon is találunk. Közli: Novák 1999: 72.

³² Leltári szám: I.82.30. M: 33 cm

³³ Leltári szám: I.75.46. M: 31 cm, ill. leltári szám: I.82.32. M: 24 cm. A kék alapszín miatt Tószegen is készülhettek ezek a korsók. A tószegi fazekasság formakincsében, díszítésében is sokban hasonlított a mezőtúrihoz, ugyanakkor a fazekasok kevés száma miatt nem tartjuk valószínűnek, hogy tószegi edények Biharban nagy számban fordultak volna elő. Vö.: Bánkiné 1998.

(amelyben gyakran tejet és bort is tároltak³⁴) 10-12 cm volt az szájátmérője, míg a szűkszájú változatnak ennél kisebb.

A Bihari Múzeum gyűjteményében szereplő két bő szájú kantán³⁵ nincs díszítés, a formájáról nem állapíthatjuk meg egyértelműen, hogy Mezőtúron készültek. Három szűk szájú mázas kantánkból kettőről³⁶ viszont a dudi alapszínük miatt bizonyosabban állíthatjuk, hogy túri. (6–7. kép) Mindkettő a „klasszikus” időszakból származik: a vállon körbefutó, gazdag koszorú barna írókakontúr szegélyezi a különböző alakú, méretű kék és zöld színkitöltésű leveleket. Az egyik kanta érdekessége, hogy a központi – füllel szembeni – virágelem felülnézeti, piros kontúrú szirmaiban barna írókás pettyek, vonalkák látszanak.³⁷

A butykoskorsó szűk nyakú hasas pálinkásedény, a vizeskorsóhoz hasonló a formája, de nincs rostély, és elszűkülő piciny száján kiöntőt alakítottak ki.³⁸ A Bihari Múzeum kilenc butykoskorsója közül a legkorábbi³⁹ a mezőtúri kerámia fehér mázas korszakában – amely az 1850–60-as évekre tehető⁴⁰ – készülhetett⁴¹, formája karcsúbb, nem annyira vállas, mint a későbbi jellegzetes túri korsó. A díszítmény színe ezen az edényen zöld, a vállon körbe, a fültől kiinduló rozmaringág fut, a hason a korsóknál és a kantáknál megismert záró csíkmotívum is zöld, akárcsak a nyakon lévő függőleges és a fülön lévő ferde vonalkázás is. (8. kép)

Felirata tanulsága szerint 1894-ben készült az a butykos⁴², amely dudi alapszínén a hagyományos barna írókás vonalakat találjuk, a vállon leveles-virágos ág rajzolattal, amely piros és zöld színnel van kitöltve. Gallérján függőleges, váltakozó színű csíkozás látszik. (9. kép)

A harmadik butykoskorsó, amelyet a túri készítésűekhez sorolunk, dudi alapszínű, zöld holdazással díszített darab.⁴³ Ezt az edényt Sárándon használták.

³⁴ Kiss 1955. 52.

³⁵ Leltári szám: I.82.29. és I.93.36.

³⁶ Leltári szám: I.75.37., ill. leltári szám: I.75.42. Mindkettő magassága 32,5 cm

³⁷ A felülnézeti virágot Nagy Molnár Miklós a későbbi, a két világháború között készült ecsetes díszítésű túri edényekhez köti. (Nagy Molnár i. m. 67.)

³⁸ Igaz–Kresz 1965: 117.

³⁹ Leltári szám: I.75.24. M: 32,5 cm

⁴⁰ Kresz 1978: 8.; Nagy Molnár i. m. 48.

⁴¹ A fehér alapszín viszonylag rövid ideig jellemezte a túri fazekasságot, ugyanis a nagy vastartalmú mezőtúri agyag nem bírta a fehér festéket, lehámlott az edény faláról. (Kresz 1960. 329.) A Bihari Múzeum fehér butykoskorsójáról is egy nagy kiterjedésű foltban hiányzik az engob.

⁴² Leltári szám: I.75.29. Az edény kiöntős száját használója lefűrészelte, így az edény magassága a fül felső ívéig mérve: 26 cm.

⁴³ Leltári szám: I.82.34. M: 24 cm.

A kancsó kívül-belül mázas, folyadék tárolására szolgáló edény.⁴⁴ A Bihari Múzeum számos kancsója közül az egyik szép példája a túri ún. hazafias díszítményű⁴⁵ edényeknek.⁴⁶ (11. kép) Hasán a barna írókás indás kacsokat piros-fehér-zöld színű levelek egészítik ki. Az edény nyaka a hasból hirtelen, törésvonallal emelkedik ki, ez az ún. vizeskancsó forma.⁴⁷ A szája zöld mázba mártott, nyakán és pintyökéjén hármasszerű vonalazás látszik. Berettyóújfaluban használták.

A bödön élelmiszer tartására szolgáló edény fedővel vagy kihajló szájjal.⁴⁸ A Bihari Múzeum mindkét kerámiabödönre valószínűleg Mezőtúron készült. Az egyik keskenyfenekű, füles darab⁴⁹ a kantához hasonlóan kissé vállas, emiatt „kanta állású bödön”-nek is nevezték.⁵⁰ A Bihardancsházán használt edény dudi alapszínű, rajta barna írókával rajzolt virágfüzér díszítés látható. Míg a vállon körbefutó koszorú írókás vonalai zöld, piros, illetve fehér-kék színfolttal kitöltöttek, addig a bödön hasán a tulipánfej és azt keretező virágfüzér levelei és szirmai csak részben vannak kitöltve zöld, illetve piros színnel. (10. kép)

Másik bödönünk⁵¹ mozsár alakú,⁵² jóval kisebb. A fehér alapszínen pink, világoskék, piros négyszirmú, ecsettel festett virágbokor díszítés.

A szilke kívül-belül mázas tárolóedény.⁵³ A Bihari Múzeum egyik legkorábbi ilyen edénye⁵⁴ az ún. kisszilkek közé tartozik. Dudi alapszínű, szája zöld mázba mártott, díszítése a hasán, a füllel szemben az egyéb edénytípusnál is alkalmazott jellegzetes megoldású: piros virágfej, két oldalán szimmetrikusan elhelyezkedő dús leveleskacsos ággal, közepén becsavarodó vonallal. (12. kép)

Egy sötétebb alapszínű nagyszilken⁵⁵ a szintén körbefutó koszorú virágai kisebbek, kék és piros színűek, a leveleknél az írókás kontúr sem annyira hangsúlyos, mint az előző darabnál. A fül alatt K. S. J. bekarcolt monogram olvasható⁵⁶. (13. kép)

⁴⁴ Igaz-Kresz i. m. 114.

⁴⁵ Fűvessy 1987: 398–400.

⁴⁶ Leltári szám: I.74.16. M: 21 cm.

⁴⁷ Igaz-Kresz i. m. 114.

⁴⁸ Igaz-Kresz i. m. 104.

⁴⁹ Leltári szám: I.75.31. M: 23,5 cm

⁵⁰ Nagy Molnár 2007. 106. Kanta állású mezőtúri bödönre közöl példát: P. Szalay 1991: 232–233. (8–11. kép), illetve Uő 2002: 165. (287–292. kép); Nagy Molnár i. m. 186. (66. kép), illetve 166. (25. kép)

⁵¹ Leltári szám: I.75.196. M: 16 cm

⁵² Korábbi, írókás díszítésű mozsár alakú mezőtúri bödönre közöl példát: P. Szalay 1991: 234. (12–13. kép), illetve Uő 2002: 166. (293–296. kép) illetve Nagy Molnár i. m. 187. (67. kép)

⁵³ Igaz-Kresz i. m. 102.

⁵⁴ Leltári szám: I.82.12. M: 14 cm

⁵⁵ Leltári szám: I.75.38. M: 22 cm

⁵⁶ Nem tartjuk kizártnak, hogy készítője az a K. Sebestyén János, aki 1951-ben Kresz Máriának beszámolt a

Még egy mezőtúri szilkét⁵⁷ mutatunk be a Bihari Múzeum gyűjteményéből: körbefutó koszorújának mind színében, mind a motívumok alakjában újszerű, ezek alapján készítését a XX. század első évtizedeire tehetjük. (14. kép) Az ezen látható ún. karéjos levelet a hagyomány szerint idős Badár Balázs honosította meg a mezőtúri díszítménykincsben a XIX. század vége felé.⁵⁸ Szilkénkéhez igen sokban hasonló kék nefelejcses díszítményt találunk a Déri Múzeum egy kantáján is.⁵⁹

A Bihari Múzeum mezőtúri szilkéi között találunk más alapszínűeket is Egy Sárándon használt, fehér alapszínű darabhoz⁶⁰ sokban hasonlóval találkozhatunk a Túri Fazekas Múzeum gyűjteményében is.⁶¹

A köcsög tej tárolására használatos cserépedény⁶², a paraszti háztartásban nagy számban fordul elő. Különböző űrtartalommal készítették a félliterestől a háromliteresig.⁶³ A mezőtúri köcsögöt megtaláljuk kívül mázatlan formában is: ekkor legfeljebb csak egy-két fehér földfesték díszíti a nyakánál.⁶⁴ A mázas köcsögöt használták tejhordásra, mert a tehéntartó gazda az alapján tudta számon tartani, melyik edény kié.⁶⁵

A Bihari Múzeum nagyszámú mázas köcsögei kevés kivétellel készülhettek Mezőtúron is. Jellemzőjük, hogy többnyire az egyéb edénytípuson is előforduló virágmotívumokkal, ecsettel díszítettek. Alapszínük igen változatos: a dudí máz mellett zöld, barna, fehér, kék színnel találkozhatunk. Érdekeség a függőleges, fehér pettyssorral díszített köcsög, amelyből barna és zöld alapszínű⁶⁶ is van a Bihari Múzeum gyűjteményében. A pettyfoltokat ujjal vitték fel az edény felületére.⁶⁷

Más közölt példa alapján⁶⁸ mezőtúrinak gondoljuk azokat a köcsögöket, amelyeknek jellegzetessége a jóval szájperem alól kiinduló fül. Kettő közülük fehér

bihari vásárokról. Vö. 12. lábjegyzet.

⁵⁷ Leltári szám: I.75.50. M: 23 cm

⁵⁸ Nagy Molnár i. m. 64.

⁵⁹ Közli P. Szalay 2002: 169. (308. kép)

⁶⁰ Leltári szám: I.82.13 M: 29 cm

⁶¹ Közli Nagy Molnár i. m. 188. (70. kép)

⁶² Igaz-Kresz i.m. 109.

⁶³ Kiss i m. 55,

⁶⁴ Nagy Molnár i. m. 109.

⁶⁵ Kresz é. n. 225.

⁶⁶ pl. I.82.20. és I.2000.64. Az ismert szakirodalomban képpel közölt példát nem találtunk a pettyes köcsögre, csak leírásokból következtethetünk ezek túri voltára.

⁶⁷ Kiss i. m. 55.

⁶⁸ Füvessy i. m. 387.; Nagy Molnár i. m. 195.; illetve P. Szalay 2002: 167. (297. kép)

engóbos, szájeremük zöld mázba mártott. A kisebbik⁶⁹ nyakán látszik a fakés nyoma, a nagyobbiknak⁷⁰ az alakja eltérő: nyaka erősen kifelé hajló, szájereme keskenyebb, füle középtájon, majdnem a derék vonalából indul ki. Ez utóbbi formához hasonló az a dudi alapszínű köcsög⁷¹, amelyen függőleges barna folytatott csíkokat találunk. További két kisfülű dudi színű köcsögünk közül az egyik⁷² karcsúbb formájú, a másik⁷³ hasasabb. Ez utóbbi szájereme szintén zöldbe van mártva.

A szájeremből kiinduló és a derékban csatlakozó füllel rendelkező köcsögök közül kiemeljük azt a darabot⁷⁴ (15. kép), amelynek felülnézeti virágmotívuma és barnával kontúrozott zöld levélformája rokonságot mutat a már közölt monogramos szilkénnel.⁷⁵ Ugyancsak hasonlóság fedezhető fel egy fehér alapszínű köcsög⁷⁶ és egy szintén fehér kis szilke⁷⁷ díszítőmotívuma között. Mindkét edény hasán a központi motívum piros (a szilkén kék is), sokszirmú, felülnézeti virágfej, amelyek zöld leveleinek erezetét barna írókával rajzolták meg. A levelek között mindkét edényen találunk vékony vonalakat, „kacsokat”, a köcsögön hangsúlyosabban, jobban elkülönülve a levelektől. A két edény szájeremének felső részét világoskék mázba mártották.

Kisebb típusú, ún. „apróságához” tartoznak az ivóedények, a laposabb alakú csésze, a magasabb bögre és az öblös derekú csupor.⁷⁸ A Bihari Múzeum számos kisebb edénye között bizonyosan találunk több mezőtúrit is.⁷⁹

A különböző edények befedésére a fazekasok készítettek fedőket is. A Bihari Múzeum kilenc cserépfedőjéből három lehet mezőtúri. (16. kép) Mindhárom dudi színű, kúp alakú, közepén gombos fogóval. Egyiken⁸⁰ a peremnél a dupla, barna írókás csíkdíszítésen kívül más nincsen, a másodikon⁸¹ a barna írókás csíkok a fogó alatt, illetve 1 cm-rel lejjebb, és szintén a peremen futnak, köztük zöld sáv, illetve

⁶⁹ Leltári szám: I.74.140. M: 19 cm

⁷⁰ Leltári szám: I.75.25. M: 23 cm

⁷¹ Leltári szám: I.77.101. M: 23 cm

⁷² Leltári szám: I.82.22. M: 23 cm

⁷³ Leltári szám: I.2011.1. M: 22 cm

⁷⁴ Leltári szám: I.2011.2. M: 22 cm

⁷⁵ Vö. 14. kép

⁷⁶ Leltári szám: I.2011.3. M: 22 cm

⁷⁷ Leltári szám: I.81.29. M: 15 cm

⁷⁸ Kiss i. m. 58–59.

⁷⁹ Pl. I.82.14. M: 12 cm.

⁸⁰ Leltári szám: I.74.166. Átmérő: 11,5 cm

⁸¹ Leltári szám: I.75.301. Átmérő: 13 cm

barna írókás hullámvonal. A legnagyobb fedőnknek⁸² karimája van, hogy a hozzáillő edényhez (feltételezhetően egy bödönhöz) illeszkedjék. A barna írókás csikok között ennél a darabnál a már más edényeknél megismert ún. hazafias díszítést találjuk, az ívesebb formán piros-fehér-töld sávozást, a fehér sávban zöld pöttyökkel.

A tál a paraszti háztartásban a fazék után a legfontosabb edény. Nemcsak használati funkciója van, hanem díszítésre is alkalmas: az alján, illetve a fenékszögben kiképzett lyuk segítségével falra függeszthető.

Mezőtúron az 1850-es évektől készítettek mázas tálasedényt.⁸³ A nagyméretű tálaknak két változatát formázták: az egyik fajta viszonylag keskeny aljú, kifelé egyenesen szélesedő, fül nélküli paraszttál.⁸⁴ Ebből a típusból többet is őriz a Bihari Múzeum. 50 cm a szájátmérője annak a darabnak⁸⁵, amely peremének külső oldalán barna hullámvonal díszítés van, belül pedig nemzeti színű sávozás fut körbe.⁸⁶ Ez utóbbi díszítésmód a kiegyezés után csaknem valamennyi edénytípusra felkerült, de a leggyakrabban a tálakat jellemzi.⁸⁷ (17. kép)

A másik nagyméretű tálforma a vājling, amelynek jellemzője, hogy a tálnál öblösebb, rendszerint kiöntőnyílást és két függőleges fület is találunk rajta.⁸⁸ A Bihari Múzeumban őrzött vājling⁸⁹ ecsettel festett virágbokor díszítését az edény külső részén a fenekén, illetve függőleges sorokban levélmotívumokat és kék pontsört az oldalfalán találjuk. (18. kép)

Galuskástál néven leltározták be azt a darabot⁹⁰, amelynek formája a vājlinghoz hasonlóan öblösödő, ám két kis füle vízszintesen emelkedik ki a peremből, és csak belül, illetve kívül a peremig dudi mázas. Díszítése a nagytálnál említett nemzetiszín sávozás. (19. kép)

A vājlingok közé tartoznak formájukat tekintve a kétfülű szűrőtálak, amelyek oldala és alja sűrűn átlukasztott.⁹¹ A Bihari Múzeum néprajzi gyűjteményében található 5 db szűrőtálból háromról feltételezhető, hogy Mezőtúron készült. Mindhárom dudiszínű,

⁸² Leltári szám: I.75.216. Átmérő: 15 cm

⁸³ Nagy Molnár i. m. 97.

⁸⁴ Nagy Molnár i. m. 97.

⁸⁵ Leltári szám: I. 75.75. Az ilyen méretűt nevezik „első tálnak”. Kiss i. m. 76.

⁸⁶ Hasonlót közöl Novák 1999. 99. (183. kép)

⁸⁷ Nagy Molnár i. m. 97.

⁸⁸ Nagy Molnár i. m. 97.

⁸⁹ Leltári szám: I.74.26.1. Átmérő: 47,5 cm.

⁹⁰ Leltári szám: I.75.108.1. Átmérő: 31 cm.

⁹¹ Nagy Molnár i. m. 98.

kettőn⁹² egyéb díszítés nincs, a legnagyobb⁹³ talpán és külső oldalfalán zöld, barna, fehér színekkel ritka fröcskölés látszik.

A tányér laposabb és kisebb (átmérője Mezőtúron 21-22 cm volt), mint a tál, de díszítménye hozzá hasonló.⁹⁴ A Bihari Múzeum világosbarna mázas tányérján csak egyszerű barna hullámvonal és piros csík látszik a belső oldalfalon, illetve a külső peremen. Mezőtúron készültek női keresztnévvel ellátott tányérok is.⁹⁵ Berettyóújfaluból Mária⁹⁶ és Piroska⁹⁷ feliratú került be a gyűjteménybe. (20. kép)

A butella pálinkának való kisebb tárolóedény, jellegzetesen alföldi tárgyafajta.⁹⁸ Az 1850-es évektől kezdve a túri korsósok is készítették a hódmezővásárhelyiek hatására.⁹⁹ A Bihari Múzeum gyűjteményében három ilyen edény található: az egyik egy felállított téglalap alakú, lekerekített vállú butella.¹⁰⁰ Felirata: „*Ejhaj igyunk rája ugvis elnyel a sír szája, ot lesz fírat testünk tsendes hazájájája.*” Másik oldalon: „*Készült ezen butela sok jó barát számára M Tur 1882*”. Karcolt díszítése is rokonságot mutat a Hódmezővásárhelyen készütekkel: a szöveg dupla vonalú keretben található, amely felül a butella formájához igazodó ívben záródik, az ív alatt rácsozás látható¹⁰¹ igen elnagyolt formában. (21. kép)

A másik¹⁰² zöld mázas, hasáb alakú butellánk erősen sérült: nyaka letört, máza megkopott, de a karcolt felirat olvasható rajta: „*Sok jó reggelt adjon Isten*”. A Bihari Múzeum harmadik butellája¹⁰³ világoszöld mázas, henger alakú, felirat nélküli. Valószínűleg ez is Mezőtúron készült, sajnos a gyűjtés és a használat helye nem került feljegyzésre a leltárkönyvbe.

A kulacs bor szállítására is szolgál: általában vállra is akasztható. Mezőtúron a forma nem túl régi, állítólag még id. Badár Balázs korongozta az elsőt inas korában fogadásból.¹⁰⁴ A Badár család Mezőtúr egyik nagy fazekasdinasztiája,

⁹² Leltári szám: I. 78.9. Átm.: 27 cm; ill. Leltári szám: I. 75.222. Átm.: 17,5 cm

⁹³ Leltári szám: I. 93.51. Átm.: 33 cm

⁹⁴ Nagy Molnár i. m. 99.

⁹⁵ Kresz é. n. 236.

⁹⁶ Leltári szám: I. 74. 135. Átm.: 18 cm

⁹⁷ Leltári szám: I. 74. 136. Átm.: 18 cm

⁹⁸ Kresz 1990. 51.

⁹⁹ Kresz 1991. 45.

¹⁰⁰ Leltári szám: I.82.39. M: 17 cm. Hasonló alakú mezőtúri butellákra további példákat lásd: P. Szalay 2002: 179–182. (345–360. kép); illetve Nagy Molnár i. m. 166–170. (26–33. kép)

¹⁰¹ Vö.: Kresz 1991. 174. kép

¹⁰² Leltári szám: I.93.57. M: 15 cm

¹⁰³ Leltári szám: I.93.149. M: 20,5 cm

¹⁰⁴ Kiss i. m. 68.

belőle származik ifj. Badár Balázs is, aki a túri kerámiát országosan ismertté tette. Működésének kiemelkedő korszaka a századfordulóra és a XX. század legelejére esik. A Bihari Múzeum gyűjteményének egyik kerámiakulacsát¹⁰⁵ – éppen egy 1900-as datálású – Badár Balázs készítette. Badár – bár korongozott hagyományos formákat is – de elsősorban díszedényeiről lett híres. Cserépkulacsunk dudi alapszínű, két lapos oldalán a kék szőlőfürtök díszítménye kidomborodik. A mester az edény oldalán barna színű tartókat alakított ki a börszjij számára, a zöld kupakot is börszjijjal rögzítette az egyikhez. (22. kép)

Mezőtúron készülhetett az a varrókosár¹⁰⁶, amelyhez hasonlót a Túri Fazekas Múzeum is őriz.¹⁰⁷ A díszedényként készített tárgyat áttöréses technikával tették különlegessé: lassan kifelé hajló oldalú edényt korongoltak, majd „rácsonra faragták”¹⁰⁸. A Bihari Múzeum gyűjteményében lévő varrókasnak hiányzik a fedele, enyhén sérült áttört díszű oldalánál. Alapszíne dudi, a pereme alatt található az áttört díszítés, mely alatt két sorban, fehér és sötétbarna alapon kék és zöld függőleges csíkozás, pöttyözés látszik. A perem belső részén ugyanez a minta ismétlődik sötétbarna alapon. A kétfülű kosárka három kis lábbon áll, talpán az 1893-as évszám olvasható. Sárándon használták. (23. kép)

Dudi alapszínű az a fali fűszertartó¹⁰⁹ is, amelynek két kis, bödön formára emlékeztető¹¹⁰, oldaluknál összeragasztott edénykékjé átívelő fül fogja át. Hasukon írókás kékes zöld virágdísz látható barna, jelzésszerű levélkékkal Kék írókás felirat hirdeti, melyik edénykében tárolják a sót, melyikben a paprikát. Az apró fazekastermék valószínűleg fedővel készülhetett, hiszen 1975-ös gyűjtésekor még az egyiknek megvolt a fedője. (24. kép)

Berettyóújfaluban gyűjtötték azt a gömbölyű, csúcsos perselyt¹¹¹, amelynek tetején ecsetes kék-zöld virágkoszorú látható. A perselyt a mezőtúri fazekasok apró edényként, változatos formában készítették, piacra, vásárra hordták.¹¹²

¹⁰⁵ Leltári szám: I.74.34. M: 22,8 cm

¹⁰⁶ Leltári szám: I.82.38. M: 11,5 cm

¹⁰⁷ Közli Nagy Molnár i. m. 176.

¹⁰⁸ Kiss i. m. 67.

¹⁰⁹ Leltári szám: I.75.212. M: 11 cm

¹¹⁰ Nagy Molnár i. m. 110.

¹¹¹ Leltári szám: I.75. 203. M: 9,5 cm

¹¹² Kiss i.m. 61.

A bádog és az üvegedény mintájára, széles peremmel készítették az éjjeliedényt, amely Mezőtúron általában vagy csak belül volt mázas kívül egy-két csikkal¹¹³, vagy kívül sárga mázas, díszítmény nélkül¹¹⁴. A Bihari Múzeum egyetlen éjjeliedénye¹¹⁵ kivételt képez: sárga alapmázán ecsetes virágdíszítmény látható. (25. kép)

A mezőtúri agyag nem alkalmas tűzálló kerámia korongolására, ezért a túriakat is a gömői fazekasok látták el sütő-főző edényekkel egészen a XX. század elejéig. Ekkortól változott a helyzet, ugyanis a mezőtúriak – más fazekasközpontokhoz pl. Hódmezővásárhelyhez, Karcaghoz hasonlóan – tűzálló agyagot rendeltek Gömör megyéből. Látszólag szinte alig megkülönböztethető a túri fazék a gömői edénytől¹¹⁶, ezért előfordulhat, hogy a Bihari Múzeum gyűjteményében lévő számos fazék között is található egy-két mezőtúri készítésű, tekintve, hogy a bihari háztartásokat is ellátó tűzálló árut előállító Rév és Gömör nagy része is határon túlra került.¹¹⁷ Kuglófsütőt és serpenyőt is készítettek tűzálló agyagból a mezőtúriak, a Bihari Múzeum néhány sütőedénye közül készülhetett itt egy-egy darab.

Mint a Bihari Múzeum néprajzi gyűjteménye is reprezentálja, a mezőtúri fazekasok sokféle készítménye a XIX. század közepétől a XX. század közepéig nagy számban voltak használatban távolabbi tájak (esetünkben Berettyóújfalu és környéke) paraszti háztartásaiban.

Irodalom

BÁNKINÉ MOLNÁR Erzsébet

1998 *A tószegi fazekasság.* Studia Folklostica et Ethnographica 40. Debrecen

FÜVESSY Anikó

1987 Fazekasság. In: *Szolnok megye népművészete.* Budapest. 375–422.

KISS István

1955 *A mezőtúri agyagipar.* Kézirat. EA 9710

¹¹³ Kiss i.m. 61.

¹¹⁴ Kresz é. n. 222.

¹¹⁵ Leltári szám: I.75.208. M: 12 cm

¹¹⁶ Nagy Molnár i. m. 91.

¹¹⁷ Bár a túriakat az agyagrendeléstől is elvágta a trianoni határ, a felhalmozott készletükből még futotta, az itt készült főzőedények még az 1930-as években is forgalomba kerültek. Nagy Molnár i. m. 92. Ugyanakkor figyelembe kell vennünk azt is, hogy két világháború között a cserép főzőedényeket fokozatosan kiszorították a vaslemezről préselt, illetve az öntöttvas lábasok.

KRESZ Mária

- É. n. *Mezőtúri fazekasság. Gyűjtőcédulák 1951–1955.* EA 4453
- 1960 Fazekas, tálas, korsós. *Ethnographia* LXXI. 297–379.
- 1978 *Mezőtúr fazekasága 1913–1914. Kiállítás a Néprajzi Múzeumban.* Bp.
- 1991a *Magyar fazekasművészet.* Budapest–Novi Sad.
- 1991b *Agyagművéség.* In: Domonkos Ottó–Nagybákay Péter (szerk.): *Magyar néprajz III. Kézművéség.* Budapest. 524–600.

NAGY MOLNÁR Miklós

- 2007 *Népi kerámia a Nagykunságban.* Karcag

NOVÁK László

- 1999 *Kerámia Nagykőrösön.* Az Arany János Múzeum kiállítási monográfiái III. Nagykőrös

MOLNÁR Ilona

- 1933 *Mezőtúr fazekasipara.* Kézirat. EA 4057

MÓZES Teréz

- 2004 *A révi fazekasság monográfiája.* Partiumi Füzetek 32. Nagyvárad

P. SZALAY Emőke

- 1991 *Mezőtúri kerámia a Déri Múzeumban.* In: Gazda László–Módy György (szerk.): *A Debreceni Déri Múzeum Évkönyve 1991.* 225–264.
- 2002 *Magyar népi kerámia a Déri Múzeumban I.* Debrecen
- 2005 *Gömöri kerámia az Alföldön.* (Gömör néprajza LX.) Debrecen

Mária Sándor

Glasierte Keramik von Mezőtúr in der Sammlung des Museums Bihari

Die Keramik in der Sammlung von dem Museum Bihari hat man einst in der Bauernhaushalt in Berettyóújfalu und in ihrer Umgebung benutzt. Da es in diesem Gebiet kein Zentrum für die Keramik gab, haben die hier Bewohnten ihre Keramiken von den Wanderhändlern gekauft. Eines der Zentren für die Keramik war Mezőtúr, wo im Jahre 1900 114 Keramiker wirkten. Ein Fünftel der Sammlung des Museums Bihari machen die Produkte von Mezőtúr aus. Man findet hier in größter Menge Vorratgefesse, Milchkannen zur Speicherung und Marmeladenkrüge.



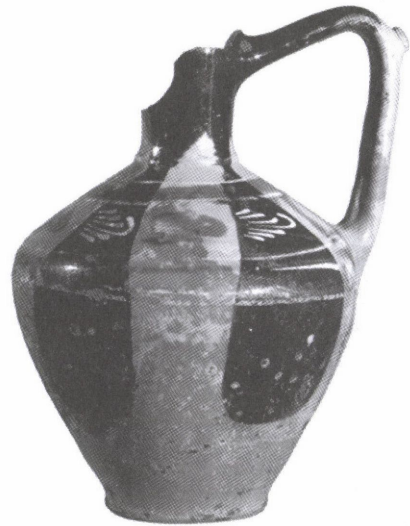
1. kép. Korsó



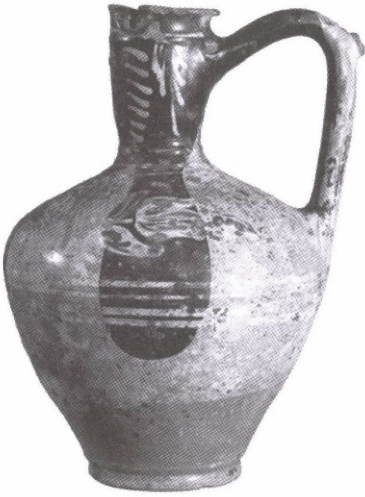
2. kép. Korsó



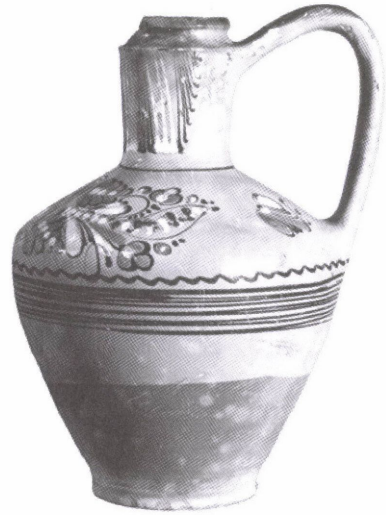
3. kép. Korsó



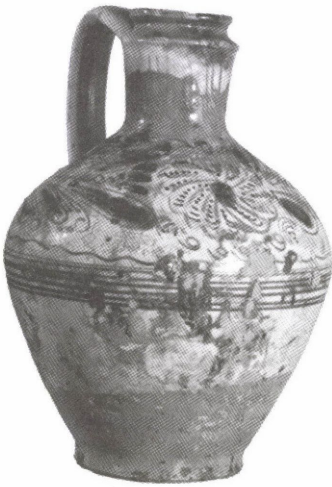
4. kép. Korsó



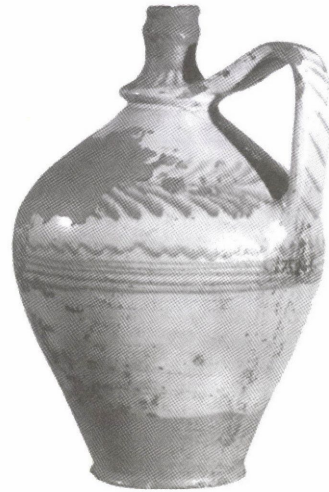
5. kép. Korsó



6. kép. Kanta



7. kép. Kanta



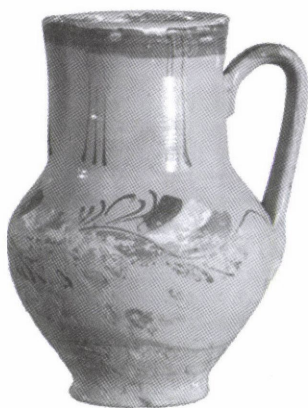
8. kép. Butykoskorsó



9. kép. Butykoskorsó



10. kép. Bődön



11. kép. Kancsó



12. kép. Kisszilke



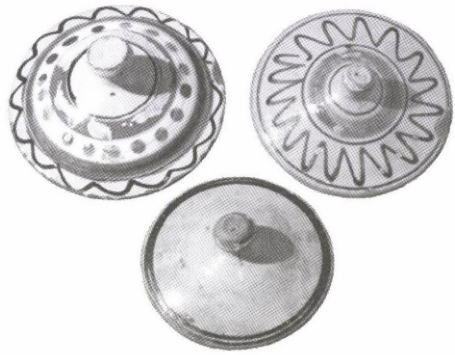
13. kép. Szilke



14. kép. Szilke



15. kép. Köcsög



16. kép. Fedők



17. kép. Nagytál



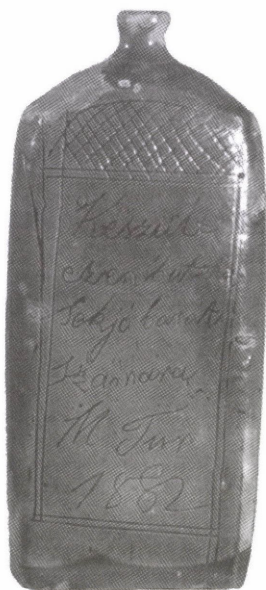
18. kép. Vájling



19. kép. Tál



20. kép. Névfeliratos tányérok



21. kép. Butella



22. kép. Kulacs



23. kép. Varrókosárka



24. kép. Fali fűszertartó



25. kép. Éjjeliedény