

# GYÖNYÖRÚNÉ ERDEI JUDIT

## A bihari rátétes szűrők motívumainak változása a rátétdíszítmények továbbéltetésében a Bihari Múzeum gyűjteménye alapján

Ezen írásom<sup>1</sup> a Bihari Múzeum néprajzi gyűjteményében található viseleti darabokon és lakástextileken keresztül kívánja áttekinteni a specifikusan bihari rátétes motívumokat, rendszerbe foglalni azokat.<sup>2</sup> Szeretném áttekinteni a bihari szűrszabómesterek és tanítványaik újíto tevékenységét, azokat a változtatásokat, amelyek segítségével ez az egyedülállóan magyar, jellegzetesen bihari díszítmény fennmaradt, és a mai kor igényeinek megfelelően továbbél a lakáskultúrában és a viseletben.<sup>3</sup>

### *A bihari rátétes technika*

Az 1870-es években a varrógép megjelenésekor a nagy fantáziával és kézügyességgel megáldott bihari szűrszabók az új technika segítségével alakították át a korábbi szűrőhímzés mintákat: stilizálva kezdték azokat levarrni. A bihari rátétes szűrők<sup>4</sup> elkészítéséhez a posztóalap mellett egy felső, rátét anyagra is szükség volt. A szűrszabó gépi varrással erősítette össze a két anyagot, ezzel díszítette és folyamatosan tudott haladni. Az anyag mozgatásával szabadon rajzolhatta a mintákat is. Mindennek következtében hamarabb készen lett a szűr, mintha hímezték volna.

A levarrás során a mesterek törekedtek a minták folyamatosságára. Igyekeztek csökkenteni a megállások számát, a varrótű új helyre való áthelyezését, mert az lassította a munkát. Biztos kézzel, nagy gyakorlattal, minimális előrajzolással szabályos mintákat varrtak a díszítendő felületekre. Mesterségbeli tudásukról, a varrógép-kezelési és levarrási gyorsaságukról Györffy István, a szűrvisélet kiváló kutatója is csodálattal ír.<sup>5</sup>

---

<sup>1</sup> Korábbi tanulmányaimban a Bihari Múzeum rátétes szűrjeit és szűr rátét díszítésű tárgyait vizsgáltam. Gyönyörűné 2014, illetve 2017.

<sup>2</sup> Szűr- és szűr rátét-készítő tapasztalataim alapján bátorodom ezt megvalósítani. (A szerző szűr rátét készítő népi iparművész, a népművészet ifjú mestere – *A szerk.*)

<sup>3</sup> Köszönetet mondok Kállai Irénnek, a Berettyó Kulturális Központ igazgatójának és Török Péternek, a Bihari Múzeum vezetőjének, hogy lehetőséget biztosítottak a kutatásra. Külön köszönetet mondok dr. V. Szathmári Ibolya etnográfusnak, a Déri Múzeum nyugalmazott igazgatójának, dr. Krajczárné Sándor Mária etnográfusnak, a Bihari Múzeum főmuzeológusának és Szűcs Endre múzeumi munkatársnak a munkám során nyújtott messzemenő szakmai segítségért, támogatásért és a végtelen türelmükért.

<sup>4</sup> Kialakulását tekintve a szűr típusok között a legkésőbbi változat.

<sup>5</sup> Györffy 2004: 72.

A varrógéppel levart rátétdíszítményű szűrők hamar elterjedtek Biharban és Erdélyben.<sup>6</sup> Mivel olcsóbbak voltak, mint a himzettek, a vevők körében hamar kedvelté is váltak.

A két textilá díszes összevarrása, a felesleges részek ollóval történő kimetszése, a minta jellegzetességei, a kompozíciós megoldások együttesen adták a sajátosan erre a tájra jellemző egyediséget. A Bihari Múzeum textilgyűjteményében szép számmal megtalálható az ilyen díszítési eljárással készült ünnepi fekete és nyers alapszínű fekete rátétdíszítményű szűr.

A vásárlók igényének változása eredményezte azt, hogy az 1930-as évektől a szűrszabók egyre ritkábban készítettek rátétes szűrőket. A technika és díszítmény fennmaradásán a második világháború utáni években központi beavatkozással is próbáltak segíteni.<sup>7</sup> A rátétdíszítmények továbbéltetésének legkiemelkedőbb mesterei a lakástextileken, modern viseleti darabokon is igyekeztek megtartani a hagyományos díszítményeket. De ugyanakkor a megrendelői igényekhez is igazodva új mintákat, szerkesztési módokat találtak ki, új színhatásokra törekedtek.

A szűrátét díszítésű tárgyakon már az alap is és a rátét is filc. Tulajdonságát tekintve könnyebben deformálódik, mint a posztó. Erre az új anyagra kerülő rátétdíszítmények a nyers alapszínű szűrőkhöz hasonlóan applikáltak.

A szűrőkön és a szűrátétes textiliákon is a szerkesztés leggyakrabban használt eszköze a körsablon volt, több méretet is használtak belőle. Mérésre a vonalzó, szabócenti, vagy derékszögvas szolgált. Az előrajzolást szolgáló rajzeszköz az elmosott, vékony száraz szappandarab volt.

A továbbiakban azt szeretném bemutatni a Bihari Múzeum textilgyűjteményének tárgyain keresztül, hogy milyen formában élnek tovább a rátétes szűr díszítményei a szűrátétes textiliákon.

### *A bihari rátétdíszítmény motívumai*

A bihari rátétdíszítmény legjellemzőbb díszítő elemei: a díszítések,<sup>8</sup> szegélyek, kerek és hosszú virágok, rozetták,<sup>9</sup> térkitöltők.

A díszítmények szerkesztés szempontjából több csoportba sorolhatók. Az első csoportba a *mértani formák* tartoznak, ezek egyenes vagy görbe varrásvonalak.

---

<sup>6</sup> Tasnádi 2013: 150 és 155.

<sup>7</sup> Gyönyörűné 2014: 143.

<sup>8</sup> Más néven nyargalások. A kifejezés a varrás gyorsaságára utal.

<sup>9</sup> A szűr gallérjának sarkán lévő csücskő nevű részen helyezkedtek el, ezért a minta másik neve a csücskő.

A szűr kezdetleges, ősi díszítményei a *dísztüzések*. Kettős szerepük van, elsődlegesen a szélek vagy hasítékok, valamint az összeillesztések megerősítése, ezért nem metszették ki. Második funkciójuk, hogy mintázatuk a szűr díszítményévé vált.

A dísztüzések vízszintes irányú szabásvonalak mentén alakultak ki: a gallér és szecc szélein, az ujjak végein a feleresztéseknél, az aszajon<sup>10</sup> és a toldócsík<sup>11</sup> elfedésénél. A díszítő hatást a varrások szerkesztéséből adódó, szabályosan ismétlődő mintázat adja. Ezen díszítmények levarrásának jellemzője a folyamatos gyors haladás.

A legtöbb dísztüzés-variáns a *fekete posztó alapon fekete rátétdíszítésű szűrökön* maradt ránk.

A tüzések a térkitöltés szempontjából különbözőek lehetnek. Megkülönböztetünk egy vagy több varrásokból álló tüzéseket, az utóbbiak a varrások tekintve lehetnek egymást metsző és nem metsző formájúak.

*Az egymást nem metsző dísztüzések között a legegyszerűbb az egy varrásokból álló, egysoros nyargalás.* Szerkesztése körsablonnal történik. Az előrajzolás által egy hullámvonalat kapunk.<sup>12</sup> (I. tábla 1. kép). A nagy gyakorlattal rendelkező mesterek minden előrajzolás nélkül készítették azokat, szabályos mintát varrtak.

A több varrásokból álló nyargalások három csoportba sorolhatók, ezek: kétsoros, négy soros és hatsoros nyargalás. Mindegyiket páros számú varrások alkotja.

A kétsoros nyargalásnál két varrások szerveződnek egy motívummá. A varrások egymáshoz való viszonyát tekintve lehetnek egymással nem érintkezők, illetve egymást metszők.

*Az egymással nem érintkező, két varrásokból álló kétsoros nyargalás* alakjának ívessége miatt kapta a *csiga* elnevezést.<sup>13</sup> Rajzolata folyamatos, összekapcsolt U betűkhöz hasonlít. A minta második sora szembe fordul az elsővel, fordított állású és kissé elcsúsztatott. Így egy ölelkező hatású, egységes szerkezet alakul ki.<sup>14</sup> (I. tábla 1. kép)

---

<sup>10</sup> Aszaj: a szűr három darabból álló oldalrészének középső, díszített része.

<sup>11</sup> A szűr alját tenyérnyi széles szűrposztó csikkal hosszabbították meg.

<sup>12</sup> Az aszajon és a toldócsíkon található a BM. I.97.60. és a BM. I.74.2.1. leltári számú fekete szűrökön. A mintát *vízfolyás* néven ismerjük, mert hasonlít a hullámvíz, csordogáló vízre.

<sup>13</sup> Mesterem, ifj. Szidor Jánosné szóbeli közlése.

<sup>14</sup> A csiga motívum a BM. I.74.2.1. és a BM. I.2001.16. leltári számú szűrök szeccének, gallérjának és felhasításának szélén, a BM. I.97.60. leltári számú szűr ujján és szeccén, gallérján, a BM. I.2001.17. leltári számú szűr aszaján és felhasításán helyezkedik el.

A négysoros változatánál két kétsoros csigasor fut egymással párhuzamosan, amelyek egymás tükröképei. (*I. tábla 2. kép*) A két- vagy négysoros csiga minden fekete viseleti darabon megtalálható.<sup>15</sup>

*Az egymást metsző nyargalások* szintén lehetnek kétsorosak és négysorosak. Szerkesztésük körsablonnal történik. Az előző típushoz hasonlóan, a rajzolat kialakításában itt is fontos szerepe van a tükrözésnek.

A kétsoros nyargalás esetében a két szegélyező vonal mentén fordított állású, egymásba kapcsolódó félkörök vannak. A másik varrássor egymásba csúsztatott pontos tükröképe az elsőnek. A varrásvonalak találkozásai által jönnek létre a metszéspontok.

A kétsoros díszítéseknek két fajtáját különböztetjük meg. Az első technikailag egyszerűbb, itt két ellentétes állású vízfolyás metszi egymást.<sup>16</sup> A másik fajtánál a szemben lévő ívek olyan nagyok, hogy a díszítendő rész felén túlérnek, ezáltal egymást több helyen metszik. Az íves és szögletes formák váltakozása által új, érdekes díszítmény jön létre.<sup>17</sup> (*II. tábla 1. kép*)

A Bihari Múzeum textilgyűjteményében az egyik különleges fekete szűrnek<sup>18</sup> a gallérján és szecscén egymás mellett jelenik meg három különböző nyargalás: egy egysoros és két különböző kétsoros díszítés. (*II. tábla 1. kép*)

A négysoros nyargalások első csoportja hálózathoz hasonlít. Két-két párhuzamosan elhelyezkedő vízfolyás keresztezi egymást, ezáltal sűrű, egyenletes távolságban lévő metszéspontok alakulnak ki.<sup>19</sup> (*II. tábla 1. kép*) Ez a négysoros nyargalás található két kivétellel a fekete szűrök nyakán.<sup>20</sup> Két nyers alapszínű szűr nyakát is így díszítették.<sup>21</sup>

A második csoportnak is két fajtája van. Az egyszerűbb esetében egymásra tükröképként elhelyezkedő ívsor között két vízfolyás hullámszik.<sup>22</sup> (*II. tábla 2. kép*) A bonyolultabb változatban a szélső ívsorok közé még egy kétsoros nyargalást varrtak.<sup>23</sup>

---

<sup>15</sup> Összesen hat darab.

<sup>16</sup> A BM. I.2001.16. leltári számú szűrön a gallér legbelső nyargalása.

<sup>17</sup> A BM. I.76.12. leltári számú szűr aljának felhasításánál, az aszajon és az ujjak feleresztésein, valamint a BM. I.74.2.1. és a BM. I.2001.16. leltári számú szűrök nyakán található. Ez utóbbin a bonyolultabb szerkesztése látható.

<sup>18</sup> Leltári szám: BM. I.2001.16.

<sup>19</sup> A BM. I.97.60., BM. I.76.12., BM. I.2001.16. és BM. I.2001.18. leltári számú szűrök nyakán jelenik meg.

<sup>20</sup> A BM. I.74.2.1. és a BM. I.2001.17. leltári számú szűrök nyakán újabb változatokat láthatunk.

<sup>21</sup> BM. I.2001.15., BM. I.74.31. leltári számú szűrét. A BM. I.2001.19. leltári számú szűr nyaka elkopott és más anyagra cserélték, ezért nem lehet megállapítani, milyen nyargalás volt rajta.

<sup>22</sup> A BM. I.76.12. leltári számú szűr aszaján és felhasításán található.

<sup>23</sup> A BM. I.2001.17. leltári számú viseleti darab nyakán helyezkedik el.

A második csoportba tartozó díszítmények szerkesztése két különböző méretű sablonnal történik.

A kétsoros díszítzés keskenyebb és szélesebb részre is került. Olykor a szélesebb rátétet négy soros nyargalással látták el. Mívesebb hatást és jobb megerősítést érték el általa, míg több szűrőn a széles felületre kerülve elnagyolttá válik a minta.<sup>24</sup>

A hatsoros nyargalásra egyetlen esetben találtam példát a múzeum gyűjteményében. Ha ezt a mintát alaposan megvizsgáljuk, láthatjuk, hogy a második csoportba tartozó, négy soros nyargalás közepén lévő vízfolyás megduplázásával jön létre. Így egészen különleges rajzolat keletkezik.<sup>25</sup>

A díszítzések esetében először a mintát határoló egyenes vonalakat<sup>26</sup>, majd a belső mintát varrják le. A mintát akkor egyszerű varrni, amikor a nyargalás iránya egyenes. A szeccen és a galléron derékszögben kell a motívumnak fordulnia a szegendő forma miatt. Az új oldalra való átfordulás nem zavarja a varrás lendületét, a minta folyamatos marad. A sarkokban díszes rajzolatot hoz létre az irányváltás, amely érdekesebbé teszi a mintát.

*A nyers alapon fekete applikált szűrőkön* a díszítzések helye, funkciója megegyezik a fekete alapon fekete szűrőkével. A négy soros csiga elnagyoltságát itt is észre lehet venni.<sup>27</sup> Bár igényes kivitelezésű ellenpéldája is megtalálható.<sup>28</sup> A varrásvonalak egymáshoz közelítésével a két-két csigásor közötti részre nagyobb figyelem irányul. A pontos szerkesztés lehetővé teszi, hogy a belső két varrásvonal újabb mintává szerveződjön. Ezáltal egységesebb négy soros díszítzés jön létre.<sup>29</sup> (*III. tábla 2. kép*)

Előfordul, hogy sokkal szélesebb helyen jelenik meg a szeccen lévő négy soros nyargalás. (*III. tábla 1. kép*) Ezt a szűrszabó technikailag a minta felnagyításával oldja meg.<sup>30</sup>

A bujkán<sup>31</sup> is megtalálható díszítzés, amelyet cifrázásnak neveznek.<sup>32</sup> Ebben az esetben a díszítzés nem rögzít rátétet, csak díszíti az alapanyagot. Több egyező

<sup>24</sup> A BM. I.2001.17. leltári számú szűrő aszaján.

<sup>25</sup> A BM. I.76.12. leltári számú szűrő ujján láthatjuk, ezt a díszítményt két oldalt újabb kétsoros díszítzés zárja le.

<sup>26</sup> ún. lénia

<sup>27</sup> A BM. I.2001.15. leltári számú szűrő ujján, szeccén, gallérján és feleleresztésein.

<sup>28</sup> A BM. I.2001.19. leltári számú szűrő ujján, szeccén, gallérján.

<sup>29</sup> A. BM. I.2001.17. leltári számú fekete alapon fekete rátétdíszítésű szűrő, valamint a BM. I.74.3.1. leltári számú váradi szűrő szecc és gallér részén.

<sup>30</sup> A BM. I.2001.15., BM. I. 2001.19. leltári számú szűrők aszaján és feleleresztésein.

<sup>31</sup> Bujka: rövid derekú, hosszú ujjú, nyakig gombolt, laza, férfikabát neve Erdélyben.

<sup>32</sup> Faragó – Nagy – Vámszer 1977: 128.

motívuma is van a két férfi viseleti darabnak. A vízfolyást *fél nyolcasnak*, a két ellentétes irányú félkörből szerkesztett, egymást metsző kétsoros nyargalást *nyolcasnak*, a mintasort *rendnek*<sup>33</sup> nevezik. Míg a szűrőkön és rátét díszítésű tárgyakon a varrás színe megegyezik a rátét színével, a bujkán eltérő színnel jelenik meg a díszítettség fokozása érdekében.

A *lakástextilek* között a díszítzésekre szép példákat találhatunk a díszpárnákon és a falvédőkön. A szélekre szintén megerősítési céllal került négy soros nyargalás.<sup>34</sup> (IV. tábla 2. kép) A széllezárás elősegíti a hátsó anyaggal való összetoldást. Csak a díszpárnák esetében marad meg ez a funkció, mert a két anyag közét ki kell tölteni. Varga Lászlóné két falvédőjének szélén még megerősítési szándékkal jelenik meg a nyargalás.<sup>35</sup> Erdei Lajos már elhagyja az aláakásos díszítményű párnájáról a díszítzést, nála a szél cakkozottá válik.<sup>36</sup> Az alap és a rátét még egyforma méretű. Ez a szerkesztési megoldás a különböző méretű és formájú terítőkön egyaránt gyakran előfordul. Ezzel szemben az egyik terítőn az alap színével megegyező anyagon van a nyargalás.<sup>37</sup> (VI. tábla 1. kép)

Varga Lászlóné a falvédőinek szélére az egymást nem metsző nyargalások közül a kétsoros csigát választotta.<sup>38</sup> A Bihari Múzeum szűrjeinek kétsoros csigáihoz képest sokkal keskenyebb részen jelenik meg. A két varrásvonal közelebb kerül egymáshoz, ezáltal igényesebb hatást kelt. (V. tábla 1. kép) Az applikált lakástextileken tehát a nyargalások kétsorosak vagy négy sorosak, és keskenyebb felületeken jelennek meg, mint a szűrőkön.

Varga Lászlóné két másik falvédőjének a derecskei Erdei Lajos által elkezdett újítást követi.<sup>39</sup> A terítő széle megerősítés nélkül marad, a rátét kisebb a cakkozott szélű alapnál. (V. tábla 2. kép) A falra történő felfüggesztésnél azonban a gyengébb, nem kellően megerősített szél problémát okozhat: a falvédő súlya miatt megnyúlhat a filcanyag.

A négy soros egymást nem metsző nyargalások közül a szűrőkön gyakran használt négy soros csiga zárja le Mezei András szürgallért idéző párnájának szélét.<sup>40</sup>

---

<sup>33</sup> Faragó – Nagy – Vámszer i. m. 129.

<sup>34</sup> Lásd: BM. I.89.42., BM. I.89.41., BM. I.2014.104. leltári számú párnák.

<sup>35</sup> Leltári szám: BM. I.93.108., B.M. I.93.109.

<sup>36</sup> A BM. I.93.108. és BM. I.93.109. leltári számú falvédők.

<sup>37</sup> BM. I.74.314. leltári számú, Koós Imre által készített terítő.

<sup>38</sup> BM. I.93.108. és BM. I.93.109. leltári számú falvédők.

<sup>39</sup> BM. I.93.106. és a BM. I.93.107. leltári számú falvédők.

<sup>40</sup> Leltári szám: BM. I.89.42.

A nyargalással díszített különleges terítón az egymást metsző kétsoros nyargalásban a szemben lévő ívek olyan nagyok, hogy a díszítendő rész felén túlérnek, egymást két helyen metszik.<sup>41</sup>

A négysoros egymást metsző nyargalások két díszpárnán<sup>42</sup> is megtalálhatók. (VI. tábla 2. kép) Mindkét esetben az alkotók a bonyolultabb szerkesztésű, látványosabb díszítményt használják.<sup>43</sup>

Megállapíthatjuk, hogy a megváltozott funkció miatt a szűr kezdetleges, ősi díszítményei kisebb szerepet kapnak a rátétdíszítmények továbbéltetése során.

A nyargalásokból több hiányzik a lakástextileken.<sup>44</sup> Ez nem azt jelenti, hogy egyébként kikerültek a használatból, csak ritkábban van rájuk szükség.

Mivel a lakástextiliák széleit csak alkalmanként kell díszítéssel lezárni, a szűrkrét-készítőknek találniuk kellett helyettük más, alkalmas szűrmotívumokat. Nagyszerű érzékkel választották ki erre a célra a nyers alapszínű, fekete rátétű szűrök bokorvirágait szegélyező díszítményeket. Ezek a minták fogják később lezárni a terítők szélét, ezek lesznek a *szegélyek*<sup>45</sup>. Ezenkívül igen fontos szerepet is kapnak, elválasztják az egyes kisebb, vagy nagyobb kompozíciós egységeket. A forma és funkció változása okozza, hogy gyakoribbá válik használatuk. Így válik szegéllyé a tölgyfalevél, a koszorú és a cseresznyesor.

A váradi szűrként leltározott darab<sup>46</sup> gallérján található dohánylevelet két *tölgyfalevél*<sup>47</sup> öleli körül.<sup>48</sup> (VII. tábla 1. kép) Egy másik nyers színű, applikált mintájú viseleti darabon ez keretezi a címermotívumokat.<sup>49</sup> Porkoláb Ferenc futóján

---

<sup>41</sup> BM. I.74.314. leltári számú terítő nyargalás megegyezik BM. I.76.12. leltári számú szűr aljának felhasításánál, az aszajon és az ujjak feleresztéseim, valamint a BM. I.2001.16. leltári számú szűr ujján, gallérján, szeccen és alján lévővel.

<sup>42</sup> Mezei András BM. I.89.41. leltári számú, valamint a tanítványának, Tóth Lajosnak BM. I.2014.104. leltári számú díszpárnáján.

<sup>43</sup> A BM. I.89.41. leltári számú díszítés a BM. I.2001.17. leltári számú szűr nyakán lévővel egyezik meg.

<sup>44</sup> Az első a háló hatású nyargalás, melyen két-két párhuzamosan elhelyezkedő vízfolyás keresztezi egymást, amely a BM. I.97.60., BM. I.76.12., BM. I.2001.16. és a BM. I.2001.18. leltári számú szűrök nyakán jelenik meg. A második az, amikor az egymásra tükrösképpént elhelyezkedő ívsor között két vízfolyás hullámzik: a BM. I.76.12. leltári számú szűr aszaján és felhasításán található. A harmadik a hatsoros nyargalás csak a BM. I.76.12. leltári számú szűr ujján található meg. A negyedik az egysoros hullám vagy vízfolyás a BM. I.97.60. és a BM. I.74.2.1. leltári számú fekete szűrökön. Ötödikként az egymásra tükrösképpént elhelyezkedő két ívsor között két vízfolyás hullámzik. (Leltári szám: BM. I.74.2.1.)

<sup>45</sup> A kompozícióban való elhelyezkedése alapján kapja a szegély nevet.

<sup>46</sup> Leltári szám: BM. I.74.3.1.

<sup>47</sup> Néhány alkotó rozsmaringágnak nevezi.

<sup>48</sup> A mintaelnevezéseket a mesteremtől, ifj. Szidor Jánosnéától tanult formában használom.

<sup>49</sup> BM. I.2001.15. leltári számú szűrön összesen hét címert övez tölgyfalevél.

szegélyként széllezáró szerepet kap.<sup>50</sup> (VII. tábla 2. kép) Már Mezei András szürgallért idéző díszpárnáján is megtalálható a díszítés mellett elinduló tölgyfalevél. (IV. tábla 1. kép) Az említett váradi szűr gallérján belső keretet képez. (VII. tábla 1. kép) Az újjító szellemű szürszabóknak ez a megoldás adhatta az ötletet ahhoz, hogy a szegélyként körbefuttatható díszként használják.

A szürszabó azokat a mintákat keretezte *koszorúval* a szűrök gallérján, amelyeket hangsúlyozni kívánt. A koszorú a lakástextileken keskenyebb méretű. A széllezárások közül ez a minta a legkedveltebb, leggyakrabban használt.<sup>51</sup> Nagyon szép a levelezett változata. (VIII. tábla 2. kép) Különleges formájú a koszorú Sárközi Béláné egyik kerek terítőjének közepén.<sup>52</sup> (IX. tábla 1. kép) Mezei András még tovább fokozza az esztétikai hatást a minta aláakásával.<sup>53</sup> (XIV. tábla 1. kép) A helytől függően keskenyebb részekre is kerülhet koszorú, de ez levelezetlen.<sup>54</sup>

Míg az egyik ünnepi szűr gallérján *cseresznyesor* motívumocskában végződik a bokorvirág,<sup>55</sup> addig egy másik – véleményem szerint a legkiválóbb szerkesztésű – szűr dohányleveleit hosszan keretezi a cseresznyesor. Ez a minta az ujjon és a szeccen is megtalálható.<sup>56</sup> A cseresznyesorra jellemző, hogy középső varrásvonalból két oldalra kisméretű körformák sorakoznak.<sup>57</sup> Csak a szél felőli oldalon vannak cseresznyék a piros rátétes, nyers alapszínű kerek terítő szélén.<sup>58</sup> Jól variálható. Farkasfog motívummal összekapcsolva *félcseresznyés farkasfognak* nevezzük. Ez a variáns a Mezei Andrásnak és tanítványának, Tóth Lajosnak párnáin és a nyargalásos szélű terítőn is fellelhető.<sup>59</sup> Ezt találjuk Mezei András falvédőjének szélén is, amely a Bihari Múzeum textilgyűjteményének legutóbb bekerült tárgyai között szerepel.<sup>60</sup> Itt a nyargalás a belső mintát foglalja keretbe. (VI. tábla 2. kép) A rátétes lakástextíliák szerkesztése már elszakad a szürgallér kompozíciós szabályaitól: új megoldást találnak a formának és funkciónak megfelelően.

---

<sup>50</sup> BM. I.2014.123. leltári számú piros-fekete terítő.

<sup>51</sup> BM. I.2014.16., BM. I.2014.99., BM. I.2002.17., BM. I.93.106. és BM. I.93.107. leltári számú lakástextileken a koszorú szegélyként jelenik meg.

<sup>52</sup> Leltári szám: BM. I.2012.19.

<sup>53</sup> Nyilvántartási szám: BM. GY. N 1400/1.

<sup>54</sup> Leltári szám: BM. I.2002.18. Kétféle koszorú van a terítőn.

<sup>55</sup> Leltári szám: BM. I.76.12.

<sup>56</sup> BM. I.2001.19. leltári számú szűr.

<sup>57</sup> A forma hasonló a cseresznyéhez.

<sup>58</sup> BM. I.90.9. leltári számú terítő.

<sup>59</sup> A BM. I.89.41. és BM. I.2014.104. leltári számú díszpárnákon, valamint a BM. I.74.314. leltári számú szögletes terítőn.

<sup>60</sup> Nyilvántartási szám: BM. GY. N. 1400/1.

A szűrők tölgyfalevelei, farkasfogmintái az új formán a részek elválasztásában új, jelentős szerepet kapnak. Ez a változtatás nagyfokú tervezőképességre, újfajta szemléletre és gazdag fantáziára vall, irányt mutat a jelenkor alkotóinak.

A rátétkészítés alapmotívuma és egyben díszítménye a *cakk*. Ez két vonalelemből áll: egy egyenes és egy hegyes vonalból. A cakkok egyenletes nagyságúak, legtöbbször fél centiméteresek. A belső részüket nem metsszük ki. Mindkét szűrőtípusnál<sup>61</sup> megtalálható. A kehelylevélkéek virágait keretezi. A szűrőgallérok bokorvirágainak töltött szárán már megjelennek, többségükben metszetlenül. A nyers posztó alapú szűrők indáinak szélét is díszítik. A szűrűrátétben meghosszabbodik, új funkciót kap, önálló díszítményként jelenik meg, részeket választ el, szegélyez. Így valósulhatott meg, hogy cakkos keretezi a textilgyűjtemény női táskájának szívformáját,<sup>62</sup> valamint Porcoláb Ferenc terítőjének szív motívumait.<sup>63</sup> (VII. tábla 2. kép)

A nyers alapon fekete applikált szűrőket ékesítette a fekete gyári *farkasfog*. A lezárást, az egyes részek közötti átmenetet és a díszítést szolgálta. A secc és a gallér belső szélén, a nyargalás és a rátétes díszítmény között helyezkedik el. Keretezte az aszajon elhelyezkedő mintákat, a toldócsíkot, a feleresztéseket és a felhasítás melletti nyargalást. A gyári farkasfog alkalmazása fokozza a szűrőgallér díszítmény hatását Mezei András nyers alapszínű fekete rátétdíszes párnáján. (IV. tábla 1. kép) A farkasfog mellett ugyanerre a célra fekete gépi csipkét is használtak.<sup>64</sup>

A szűrűrátétes textíliákon farkasfogot a szűrőktől eltérően varrógéppel varrják le. Az összes minta közül ez a legsérülékenyebb díszítmény: használatkor a varrás alól hamar kikopik a filc anyag.<sup>65</sup> Ennek ellenére kedvelt motívum, mert az alapszínből a legtöbbet engedi láttatni, ezáltal a hangsúlyozásra, a motívumok egységbe szervezésére a sűrűbb minták esetében a kompozíció lazábbá tételére optikailag is alkalmas.<sup>66</sup> (IX. tábla 2. kép) Három kivétellel<sup>67</sup> minden terítőn, párnán, falvédőn fontos szerkezeti elválasztó és optikai szerepet kap. A szűrűrátétes viseletben Mezei András mellényének szélét, karöltőjét keretezi, a levarrt szél és a nagy díszítetlen felület között megteremti az átmenetet.<sup>68</sup> (XIV. tábla 2. kép)

---

<sup>61</sup> Fekete alapon fekete és a nyers alapon fekete rátétes szűr.

<sup>62</sup> Leltári szám: BM. I.93.147.

<sup>63</sup> Leltári szám: BM. I.2014.123.

<sup>64</sup> Napjainkban ilyet már nem gyártanak.

<sup>65</sup> Ezért a munkafolyamat során utójára érdemes kimetszeni.

<sup>66</sup> Leltári szám: BM. I.20014.19.

<sup>67</sup> Leltári szám: BM. I.2014.123., BM. I.2002.18. és a BM. I.2002.17.

<sup>68</sup> Piros alapon nyers rátétdíszítményű mellény, nyilvántartási szám: BM. GY.N. 1400/10.

A cakk és farkasfog összekapcsolását, a *cakkos farkasfogat* először Erdei Lajos díszpárnáján láthatjuk. (IV. tábla 2. kép) A szűrőkön ilyen még nem alkalmaztak. A cakkos farkasfog új, *speciálisan csak a szűrátétes tárgyakon használt díszítmény*. Ez a minta többféle képpen variálható, attól függően, hogy a tervező a kompozíció melyik részére kívánja elhelyezni. Ennek megfelelően a cakk a farkasfog külső<sup>69</sup> vagy a belső oldalára kerül. Nagyon szép, izgalmas szegéllyé válik Sárközi Béláné<sup>70</sup> piros alapon fekete rátétes kerek terítőjén. Mindkét varrásvonalhoz kapcsolódik egy-egy hegygel kifelé néző cakkor.<sup>71</sup> (IX. tábla 1. kép)

A fentiek alapján megállapíthatjuk azt, hogy a forma és funkció változásával új funkciót kap a tölgyfalevél, a koszorú és a cseresznyesor. A mesterek, a szűrők mintáit fejlesztették tovább. Ezek a motívumok belső és külső keretező szerepük miatt szegéllyé válnak. A cakk továbbfejlődik önálló mintává. Egyszerűsége miatt kedvelt, gyakran használt. A szűrők mintáinak másik továbbfejlesztése a cakk levart farkasfoggal való összekapcsolása. Csak a szűrátétesben használt szegély előnye, hogy többféleképpen variálható térelválasztó. A kerek terítők formája középpontos elrendezést igényel, így a minták elrendezése is centrálissá válik. A szögletes terítők formája is a szűröktől eltérő tervezést igényel. A szimmetriatengelyek helye, mérete meghatározó a díszítmény szempontjából. A szűrőkön a középpontnak nem volt ekkora jelentősége.

A fennmaradt emlékanyagot kutatva egyértelműen beigazolódott az, hogy a szűrők rátétes díszítményeinek mai alkalmazásában Mezei András és Erdei Lajos tervező tevékenysége vált meghatározóan útmutatóvá.<sup>72</sup>

A bihari rátétes szűrők jellegzetessége, hogy díszítményei az eddig elemzett archaikus mértani formák<sup>73</sup> mellett szinte kizárólag *növényi ornamentikából* építkeznek. Ezek a kerek és hosszú virágok, a térkitöltők<sup>74</sup> és a rozetták.

A növényi díszítmények első csoportjába tartoznak a *virágmotívumok*. A szűr-díszítés sajátossága, hogy nagy üres helyeket hagy és csak bizonyos részekre koncentrálnak. A virágminták a galléron, szeccen és az ujj alján, valamint a felhasítások felett

---

<sup>69</sup> Mint Erdei Lajos a BM. I.2014.100. leltári számú kis kerek terítőjén.

<sup>70</sup> A derecskei Erdei Lajos tanítványa.

<sup>71</sup> Úgy nevezett féloldalas cakk.

<sup>72</sup> Mezei András és Erdei Lajos kiemelkedő, újító tervező munkájáért megkapta a Népművészet Mestere címet.

<sup>73</sup> A nyargalás egyenes és íves vonalai és a cakkok.

<sup>74</sup> Különböző formájú indák.

helyezkednek el. A szürszabó a bihari himzett szűrők természetes virágábrázolásait stilizált motívumokká alakította a varrógéppel.<sup>75</sup>

A díszítendő felületen az alkotó határozza meg, milyen formájú virágok kerülnek a kompozícióba. A teljes és tökéletes helykihasználás miatt a terítők sarkánál a kerek virágok formája hegyessé válik, megnyúlik.<sup>76</sup> (V. tábla 1. kép) Ennek hossza a kitöltendő helytől függ. A virág feje megváltozik, hosszúkássá válik, igazodva a megváltozott formához. Így a kerek virágoknak kialakulnak hosszú megfelelőik. Minden virágdíszítésű szűrőn megtalálható ez a technikai megoldás.

A kerek és hosszú virágoknak szerkezetileg három típusa ismert. A szerkesztés alapja a körforma. Egy kompozíción belül a kör mérete a hely adta lehetőségektől függően változhat, mind a bokorvirágokban,<sup>77</sup> mind a terítőkön.

Az első virágtípus a legarchaikusabb. A virág tövével két kehelylevélke helyezkedik el, ebből nő ki egy cakkos keretezésű virágmotívum.<sup>78</sup> (VI. tábla 1. és 2. kép). Ez a bihari szűrők egyik sajátossága. Másik sajátosság a bokorvirág motívum, amely ezekből a virágokból szerveződik. Megtalálható a fekete ünnepi szűrők egy csoportján<sup>79</sup> és a nyers alapszínű viseleti darabon is. Egyszerűbb változatánál a cakkos helyett csak egy varrásvonal keretezi a virágot.<sup>80</sup> (X. tábla 1. kép) Több szűrőn már a keret is hiányzik.<sup>81</sup> Mindössze a két kehelylevélkéből kinövő virág maradt meg. (XI. tábla 2. kép) A levarrás folyamatos, hasonlóan, mint a nyargalásoknál. Ilyen keretezés nélküli virágok találhatók kalotaszegi<sup>82</sup> szűrőkön is.

A második virágtípust Erdei Lajos fejlesztette ki. A kerek, belül cakkos motívumok jellegzetesen *derecskei specifikumnak* számítanak. (IV. tábla 2. kép) Sárközi Béláné ezt a formát élte tovább lakástextiliáin, viseleti darabjain és használati tárgyain.<sup>83</sup> Ezek a díszítmények semmilyen más térség díszítményére nem hasonlítanak. Jellemzője, hogy a virágok tövével nincs kehelylevélke és a minta levarrása folyamatos.

---

<sup>75</sup> Boros – Karácsony – Tátrai 2004: 90.

<sup>76</sup> A BM. I.89.41., BM. I.2014.104., BM. I.2002.17., BM. I.2014.123., BM. I.74.314., BM. I.93.106., BM. I.93.107., BM. I.93.108., BM. I.93.109., BM. I.93.147. leltári számú tárgyakon.

<sup>77</sup> A virágok nagysága különböző.

<sup>78</sup> Minden virágdíszítményű szűrőn megtalálható.

<sup>79</sup> Leltári szám: BM. I.76.12., BM. I.2001.16., BM. I.2001.17.

<sup>80</sup> BM. I. 2001.19. és a BM. I. 2001.15. leltári számú szűrőn.

<sup>81</sup> Pl. a BM. I.2001.16. és a BM. I.2001.17. leltári számú fekete ünnepi szűrő gallérján BM. I. 2001.19. leltári számú nyers alapszínű szűrőn és a BM. I.74.3.1 leltári számú váradi szűrőn.

<sup>82</sup> Gáborján 2000: 106–107.

<sup>83</sup> A BM. I.2002.17., BM. I.2002.18., BM. I.2002.19. leltári számú terítőkön.

Varga Lászlóné debreceni szűrrátét-készítő mind a négy, Bihari Múzeumban őrzött falvédőjén ezeket a jellegzetesen derecskei motívumokat alkalmazza.<sup>84</sup>

A harmadik virágtípusba tartoznak azok a kerek virágok, amelyeknek nem folyamatos a varrása, különálló levél alakú részeket tartalmaznak.<sup>85</sup> (XII. tábla 1. kép) Használatuk nem túl gyakori, ennek a technikai nehézség lehet az oka.

A virágok sokfélék lehetnek. A bihari szűrők fő díszítőmotívuma a *szegfű*, ami a hullámosan emelkedő szár mellett helyezkedik el. A nyers posztó alapú szűrőkön bimbók, kinyílt szegfűfejek, bimbós szegfűk jelennek meg.<sup>86</sup> (X. tábla 2. kép)

A dohánylevél formát kis szimmetrikus csokrok, bokorvirágok töltik ki, aszimmetrikusan hajlól, vastagított töltött szárral. Ezek tulajdonképpen életfák.<sup>87</sup>

A szűrszabó a posztó alapra igyekezett olyan rátétet varrni, amelynek a széle a metszéskor nem rojtosodik ki. A filcanyag volt erre a célra a legalkalmasabb. A mester a díszítmények levarrása után egy kis csipkéző ollóval kimetszi a minták közötti részeket.<sup>88</sup> Ezáltal az alapszín a minták belsejében is előtűnik. A *levelezés*<sup>89</sup> még művesebbé tette a felületet. Jobban érvényesült a minta.

A Bihari Múzeum fekete szűrjein a rátét anyaga vászonból készült, a virágok belseje metszetlen maradt.<sup>90</sup> (X. tábla 1. kép) Távolról csak a folthatás érvényesült, közelebről a mintázat is. A kimetszésnél a szélek kirojtosodtak. A virágok között találunk bimbós és bimbó nélküli, kinyílt szegfűket, a leveles bimbóknak több változatát.

Különleges a mintája az egyik fekete alapszínű szűrnek.<sup>91</sup> (X. tábla 2. kép) A virág tövén nem található kehelylevélke, a motívum négylevelű lóherére hasonlít. Ez egyedülálló a textilgyűjteményben. Némelyik virágnak és indának a szélét két sorral varrták le. Egy másik szűrön csak a nagyobb indák varrását duplázták meg.<sup>92</sup>

A rátétdíszítésű tárgyakon többségében a szűrők mintái találhatóak meg. Ebben az esetben nem igényel változtatást az új forma és funkció. Továbbél az alarakásos

<sup>84</sup> Leltári szám: BM. I.93.106., BM. I.93.107., BM. I.93.108., BM. I.93.109.

<sup>85</sup> BM. I.93.147. leltári számú táskán és a BM. I.2001.15. leltári számú szűr csücskjén.

<sup>86</sup> BM. I.74.3.1. leltári számú szűrön csak kehelylevélkés szegfűfejek találhatóak. A BM. I.2001.15. leltári számú szűr szűrgallérján szintén megtalálható, de a szeccen kehelylevélkés bimbó van. A BM. I.2001.19. leltári számú szűrűt változatosan díszítik a különböző formájú és méretű kehelylevélkés bimbók, bimbós szegfűk, és a kétfajta szegfűfej mellett keret nélkül szabadon álló bimbók.

<sup>87</sup> Jankovics 1998: 92.

<sup>88</sup> BM. I.76.12., BM. I.2001.16. és a BM. I.2001.17. leltári számú ünnepi viseleti darabokon.

<sup>89</sup> Csepp formára kimetszett díszítmény.

<sup>90</sup> BM. I.2001.16., BM. I.2001.17., BM. I.76.12. leltári számú fekete szűr kerek és hosszú virágokban.

<sup>91</sup> Leltári szám: BM. I.2001.16.

<sup>92</sup> BM. I.76.12. leltári számú szűr.

technika is. (*IV. tábla 2. kép, XIV. tábla 1. kép*) A színekkel való kísérletezésre szép példát láthatunk a Mezei András hagyatékában lévő futón. Bátor, szokatlan, technikai bravúrt igénylő megoldás a piros és fekete rátét ily módon történő alkalmazása. (*XV. tábla 1. kép*)

A növényi ornamentikájú díszítmények (másik) fontos elemei a *térkitöltők* is. Általuk kapcsolódnak egymáshoz a kerek és hosszú virágok. Segítségükkel válnak a minták szövevényessé, szemet gyönyörködtetően folyamatossá. Gyakorlati értékük, hogy biztosítják a varrás folyamatosságát a virágok között. Térkitöltők között a különböző formájú indák, levelek, bimbók találhatók. Eredetileg a nyers és fekete alapszínű szűrők<sup>93</sup> gallérján lévő bokorvirágokban, a szecc virágai között helyezkedtek el. Alakjuk gyakran szabálytalan, többnyire trapéz alakúak,<sup>94</sup> a külső oldalon csipkézettek.

A három fekete alapanyagú szűr bokorvirág díszítményében a levelek egyenes,<sup>95</sup> ívelt szélűek,<sup>96</sup> vagy cakkosak.<sup>97</sup> Ez utóbbi két levéltípus megtalálható nyers alapszínű szűrőkön is. Ellenben a lakástextilek között több példát találunk az egyenes szélű indákra,<sup>98</sup> így például Mezei András mindkét díszpárnáján is. (*IV. tábla 1. kép és a VI. tábla 2. kép*)

A szürszabómesterek minden nyers alapszínű szűrön keretbe foglalták a cakkos indákat. Ezt a technikai megoldást a szűrátét-készítők is előszeretettel alkalmazzák.<sup>99</sup> Erre utal a nagyszámú rátétdíszítményű tárgyon való jelenléte.<sup>100</sup>

Az egyik fekete ünnepi szűr<sup>101</sup> egyediségét az adja, hogy hosszúkás indái félköríves díszítésűek. (*XI. tábla 2. kép*) Érdekesség, hogy ezeken a bokorvirág mintás szűrőkön duplán varrott a levél. A bokorvirágokat ezeknél nem szegélyezi minta.<sup>102</sup>

---

<sup>93</sup> BM. I.76.12., BM. I.2001.16., BM. I.2001.17. leltári számú fekete szűrők gallérján, és a BM. I.2001.15. leltári számú szűr szeccén. és alul a bokorvirágoknál. A BM. I.74.3.1. leltári számú szűr szeccén és gallérján, felhasítása feletti bokorvirág díszítményben. A BM. I.2001.19. leltári számú szűr szeccén, gallérján, ujján és a hátul lévő felhasítás feletti bokorvirágban.

<sup>94</sup> A BM. I.2001.15. leltári számú szűr hátulján, alul elhelyezkedő bokorvirág motívumok mellett.

<sup>95</sup> Mezei András mindkét díszpárnáján szintén megtalálhatóak. (*IV. tábla 1. kép és a VI. tábla 2. kép*)

<sup>96</sup> A BM. I.76.12., BM. I.2001.16., BM. I.2001.17. leltári számú fekete szűrőkön csak ívelt levelű inda van.

<sup>97</sup> A nyers alapszínű szűrőkön.

<sup>98</sup> A BM. I.74.3.14. BM. I.89.42. BM. I.89.41. leltári számú párnákon. A BM. I.90.9. leltári számú terítőn.

<sup>99</sup> Mesterem, ifj. Szidor Jánosné már ritkán alkalmazta, a saját gyakorlatomban már nem szerepel.

<sup>100</sup> Kivétel a BM. I.90.9., a BM. I.2002.8., a BM. I.2014.99., a BM. I.2014.100. és a BM. I.2014.104. leltári számú lakástextília.

<sup>101</sup> Leltári szám: BM. I.2001.17.

<sup>102</sup> Leltári szám: BM. I.76.12., a BM. I.2001.16. és a BM. I.2001.17.

A nyers alapszínű fekete applikált szűrőkön a teljes gallért beborítja a virágok és indák szövvénye. A növényi ornamentikából nagyobb szív-, dohánylevél- és tulipánformákba rendezve csokrokat hoznak létre.<sup>103</sup> (VII. tábla 2. kép)

A növényi ornamentika harmadik fajtája a *rozetta*, a szürgallér sarkaira varrt minta.<sup>104</sup> Helyzetéből és formájából adódóan sajátos formavilág jellemzi. Önálló szerkezeti egység, külön rész. Egyik típusába<sup>105</sup> a bihari virágminták tartoznak, amelyek kehelylevélkés bimbók és szegfűk.<sup>106</sup> (XIII. tábla 1. kép) Ezek a gallér és szecce díszítményéből származnak. A másik típus esetében a szűrszabó a csücskő formájából és helyzetéből indul ki. Tő nélküli, önálló, centrális elrendezésű motívumot hoz létre.<sup>107</sup> A nyers alapszínű szűrőkön kimetszettek. Mintájuk csillag és virágfej. Ez utóbbi középpontos elrendezésű minták, fontos szerepet kapnak a szűrrátét díszítményekben, középre, vagy hangsúlyos helyekre kerülnek.<sup>108</sup> Szébbé, érdekesebbé válik általuk a díszítmény. Mindez feledtetni azt az apró technikai kellemetlenséget, hogy a varrás folyamatosságát megszakítva, külön kell levarni.

Az egyik fekete alapszínű szűrt különlegessé teszi a két különböző virágfej egymásra varrása.<sup>109</sup> Ez a díszítmény nem jelenik meg sem a nyers alapanyagú szűrőkön, sem a szűrrátétes tárgyakon.

Egy érdekes csücskőminta nemcsak szűrőn,<sup>110</sup> de egy női táska belső oldalán is megtalálható.<sup>111</sup> A nagyszalontai Katona Mihály szűrszabó rajzai között<sup>112</sup> is fellelhető.

A szerkesztés szempontjából a díszítmények harmadik csoportját alkotják az *egyéb motívumok*, azaz a váza és a magyar címer.

---

<sup>103</sup> A BM. I.2014.123. leltári számú, Porkoláb Ferenc által készített futó szív formájában.

<sup>104</sup> Más néven csücskők.

<sup>105</sup> Györffy i. m. 62.

<sup>106</sup> A BM. I.74.2.1., a BM. I.97.60., a BM. I.2001.18. és a BM. I.2001.17. leltári számú szűrők csücskő mintái metszetlenek. A BM. I.2001.15. leltári számú nyers posztó alapú szűr rozettája.

<sup>107</sup> BM. I.76.12., BM. I.2001.16. leltári számú fekete szűrőkön.

<sup>108</sup> A BM. I.90.9. leltári számú terítő kimetszett középmintája a BM. I.2001.16. leltári számú fekete alapszínű szűr metszetlen rozettájával egyezik meg. A BM. I.93.108. leltári számú női táska egyik kimetszett mintája a BM. I.76.12. leltári számú fekete alapszínű szűr metszetlen rozettájával azonos. A BM. I.2014.100., BM. I.2002.17., BM. I.2002.18. leltári számú szűrrátétes textíliákon a BM. I.74.3.1. leltári számú szűr gallérján ékeskedő csillag kerül központi helyre.

<sup>109</sup> Leltári szám: BM. I.2001.17.

<sup>110</sup> A BM. I.2001.15. leltári számú nyers alapon fekete rátétű szűr csücskő rátéte.

<sup>111</sup> Gyönyörűné 2017: 168.

<sup>112</sup> Györffy i. m. 78. és 114.

A Bihari Múzeum gyűjteményében egyetlen esetben találunk arra példát, hogy a szűrszabómester *vázát* is varr a dohánylevél tövéhez: egy Nagyváradon készített szűr gallérját ékesítették ezzel.<sup>113</sup> (*VII. tábla 1. kép*) Ez a minta a varrógép megjelenése után a hímzett szűrőkről került át, azokon gyakori szerkesztési megoldás.<sup>114</sup> A rátétes szűrőkön való továbbélésére Katona Mihály szűrszabó rajzos könyvében találunk másik példát.<sup>115</sup>

A rátétes cifraszűr nemcsak védelem az időjárás viszontagságai ellen, nemcsak elegáns megjelenést kölcsönöz a viselőjének, hanem reprezentáció, a személyiség és a közösség önmegfogalmazása, önkifejezése. Nem csupán anyagi érték, annál jóval több. Az öltözeteknek is megvan a maguk kultuszt teremtő hagyománya. A magyar viselet a történelmi eseményeket a leglátványosabban a szabadságharc ideje alatt és az utána következő évtizedekben követte. Így történt ez a cifraszűrökkel is. A cifraszűr az 1848–49-es forradalom és szabadságharc alatt a szabadlegények öltözete volt, majd az ellenállást jelképezte, ezért viseletét törvény tiltotta. Ettől az időszaktól találunk példát a *címer* motívum megjelenésére. A kalotaszentkirályi szűr<sup>116</sup> fekete díszítményébe a szűrszabómester címereket, egyet-egyét az öltözék hátára, az oldalára és az aljára is varrt. Így megjelent ez a növényi ornamentikától idegen forma is, és vált a szűrök kedvelt motívumává.<sup>117</sup> A Bihari Múzeum gyűjteményében a fekete alapszínű szűrőkön nincs címer díszítmény, de a nyers alapúak közül kettőn is megtalálható. A rátétes technikájú címerekre igen változatos megoldások jellemzőek. A bizonyos váradi szűr<sup>118</sup> címermintája (*VII. tábla 1. kép*) a berettyóújfalui Herczeg Lajos szürgallér-címerével mutat hasonlóságot.<sup>119</sup> Mindkettő álló helyzetű és fontos szerepet kap a díszítmények között. Általában a szeccen is megismétlődik. A címerekkel gazdagon díszített szűr mintája egyszerű, letisztult formájú.<sup>120</sup> (*VIII. tábla 1. kép*)

A lakástextilek díszítményeként a címer egy újabb megfogalmazását láthatjuk Mezei András szürgallért idéző díszpárnáján.<sup>121</sup> A terítőkön, futókon, falvédőkön, egyéb használati tárgyakon ugyanakkor nem találunk címerdíszítményt. Ennek egyik oka

---

<sup>113</sup> A többi szűrön nem lelhető fel.

<sup>114</sup> Györfly i. m. 77., 88–89.

<sup>115</sup> Györfly i. m. 78. és 112.

<sup>116</sup> A mai napig ünnepi viselet. Várady – Borbély 1989: 88–91.

<sup>117</sup> Magyar Nő 2012.

<sup>118</sup> Leltári szám: BM. I.74.3.1

<sup>119</sup> Györfly i. m. 55. és 61.

<sup>120</sup> Leltári szám: BM. I.2001.15.

<sup>121</sup> Leltári szám: BM. I.89.42.

valószínűleg abban rejlik, hogy a címerforma függőleges helyzetben jobban érvényesül. Nagy valószínűséggel a címerhez kötődő hazafias érzelem és tartalom tiszteletben tartása sem engedte annak szélesebb körű alkalmazását.

### *Összegzés*

A lakástextileken a szűrődíszítmények mindegyike továbbél. Az alapanyag és a funkció okozta változás miatt a legarchaikusabb, ősi minták, a dísztüzések szerepe nem változik, de felhasználásuk gyakorisága csökken.

Az új forma és funkció új szerkesztési elveket igényel. El kellett szakadni a szecc és szüregallér belső szerkesztésétől. A kerek terítők középpontosan szimmetrikusak lesznek, a szögletes terítőknél az oldalfelező merőlegesek válnak a szimmetria tengelyeivé.

Kialakul és fontossá válik a szegélydísz. Megjelenik az önálló cakkzor. A farkasfog átalakul, a szegélyek kombinációi új mintákat hoznak létre. A nyers posztóalapú szűrőkre jellemző applikált megoldás vált általánossá. A levelezés mint díszítési mód továbbél.

Mezei András és Erdei Lajos mesterek úgy alakították át a rátétdíszítményeket, hogy a motívumok teljes rendszere megmaradt, sőt továbbfejlődött, csodálatosan alkalmazkodva az új szerepkörhöz. Munkásságuk felbecsülhetetlen értéket képvisel.

A díszítmények megalkotásánál meghatározó, hogy kitől tanultunk, ki volt a mesterünk. Az alkotásokon a szűr-, vagy szürrátét-készítő által kedvelt díszítmények válnak dominánssá. A rátétdíszek tehát folyamatosan apróbb-nagyobb változtatásokon mennek keresztül, kialakulnak az alkotók egyéni, csak rájuk jellemző mintái, az egyéni sajátosságok.<sup>122</sup> A tudásátadással ezek egy része a tanítványok munkájában domináns lesz és helyi sajátossággá, értékke válik.<sup>123</sup>

A rátétdíszítésű tárgyakra az adott kor követelményeinek megfelelő színvilág is jellemző. A háziipari szövetkezetek idején kedvelt piros-fekete színvilág mára kezd háttérbe szorulni. Napjainkban már sokféle színárnyalatú filc kapható és kerül be a rátét díszítések színhasználatába is.

---

<sup>122</sup> Mezei András tő nélküli szabadon álló virágfejei, Erdei Lajos kehelylevélke nélküli teljes körformába varrt virágai.

<sup>123</sup> Lásd: Hajdú-Bihar Megyei Értéktár 2015: Derecske településnél a derecskei rátétes szűr és szürrátétes (102–103.), Sáránd település oldalán Szürrátét címmel. (209.)

A jelenkor alkotóira is igaz, hogy ha új alapanyaghoz, formához és új funkcióhoz nyúlnak, akkor a tervezésnek is alkalmazkodnia kell az új körülményekhez. Ez nem könnyű, mindenkor nagy kihívást jelent. De az újítások tovább folytatódnak annak érdekében, hogy fennmaradjon ez a különleges, speciális mintakincs és díszítési technika.

### ***Irodalom***

BOROS Marietta – KARÁCSONY Zoltán – TÁTRAI Zsuzsanna

2004 *Magyar népi kultúra. Népművészet, népszokások, néptánc.* Budapest

FARAGÓ József – NAGY Jenő – VÁMSZER Géza

1977 *Kalotaszegi magyar népviselet.* Bukarest

GÁBORJÁN Alice

2000 *Cifraszűrök.* Budapest

GYÖRFFY István

2004 *Magyar népi hímzések. A cifraszűr.* Budapest

GYÖNYÖRŰNÉ Erdei Judit

2014 *Rátétes szűrők a Bihari Múzeum gyűjteményében.* In: Sándor Mária (szerk.) *A Bihari Múzeum Évkönyve XVII–XIX.* Berettyóújfalú, 71–94.

2017 *Szűrkrétét díszítésű tárgyak a Bihari Múzeum textilgyűjteményében.* In: Sándor Mária (szerk.) *A Bihari Múzeum Évkönyve XX–XXII.* Berettyóújfalú, 139–168.

HAJDÚ-BIHAR MEGYEI ÉRTÉKTÁR

2015 *Hajdú-Bihar megye, az értékek otthona.* Debrecen

JANKOVICS Marcell

1998 *A fa mitológiája.* Csokonai Kiadóvállalat, Debrecen

MAGYAR NŐ

2012 *1848 magyar viselete.* <http://magyarno.com/1848-magyar-viselete/>  
(A letöltés ideje: 2019. április 22.)

TASNÁDI Zsuzsanna

2013 *Népviseletek és népélet a monarchiabeli képeslapokon.* Budapest

VÁRADY Pál – BORBÉLY Anikó

1989 *Kalotaszeg–Felszeg.* Budapest

## I. TÁBLA



1. kép. Az aszajon egy varrásvonalból álló díszítés, ún. vízfolyás, az ujj szegésénél kétsoros, a felelesztésen négy soros csiga látható. (Leltári szám: BM. I.74.2.1.)



2. kép. Az aszajt négy soros csiga motívum díszíti. (Leltári szám: BM. I.2001.16.)

## II. TÁBLA

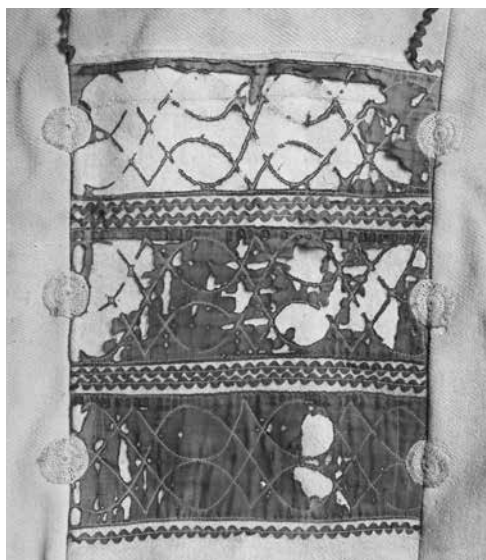


1. kép. Háromféle nyargalás található egymás mellett a szeccen és hátul a galléron.  
A középső sorban egymást metszik a varrások. (Leltári szám: BM. I.2001.16.)



2. kép. A nyak részen egymásra tükröként elhelyezkedő két ívsor között  
két vízfolyás hullámszik. (Leltári szám: BM. I.74.2.1.)

### III. TÁBLA



1. kép. Az aszajon a szélesebb felület miatt az előző képen látható, egyszerű négysoros nyargalás minta felnagyítva jelenik meg. (Leltári szám: BM. I.2001.15.)



2. kép. A négysoros csiga belső részének szabályos szerkesztése új, egységes hatást hoz létre. (Leltári szám: BM. I.74.3.1.)

#### IV. TÁBLA



1. kép. A díspárna szélén elhelyezkedő nyargalás keretbe foglalja a belső motívumokat, megerősíti a széleket, a részek összetoldását is elősegíti. (Leltári szám: BM. I.89.42.)

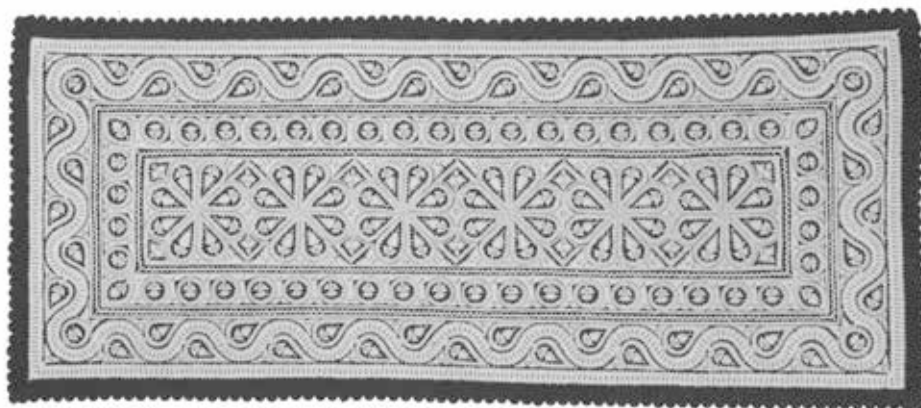


2. kép. Szokatlan szerkesztési megoldás látható Erdei Lajos díspárnáján. A szélekről hiányzik a díszítés, nincs megerősítés, a kompozíció lezárására a szűrők egyik belső mintáját használja. (Leltári szám: BM. I.2014.106.)

## V. TÁBLA

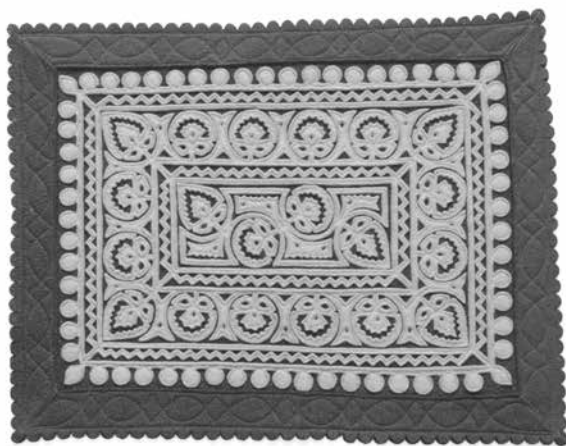


1. kép. Varga Lászlóné cakkozott és nyargalásos szélű falvédője.  
(Leltári szám: BM. I.93.108.)



2. kép. Varga Lászlóné szürrátétes falvédőjének szélmegoldása a derecskei Erdei Lajos által elkezdett újítást követi. (Leltári szám: BM. I.93.106.)

## VI. TÁBLA



1. kép. Koós Imre különleges szegélyű terítője kétsoros nyargalással.  
(Leltári szám: BM. I.74.314.)



2. kép. Mezei András bonyolult szerkesztésű, négysoros nyargalással lezárt szélű  
diszpárnája. (Leltári szám: BM. I.89.41.)

## VII. TÁBLA



1. kép. A szűrgallért különlegessé és egyedivé teszi a vázából kinövő, tölgyfalevéllal keretezett dohánylevél motívum. (Leltári szám: BM. I.74.3.1.)



2. kép. Porkoláb Ferenc terítőjén a tölgyfalevél szegélyként funkcionál. (Leltári szám: BM. I.2014.123.)

## VIII. TÁBLA

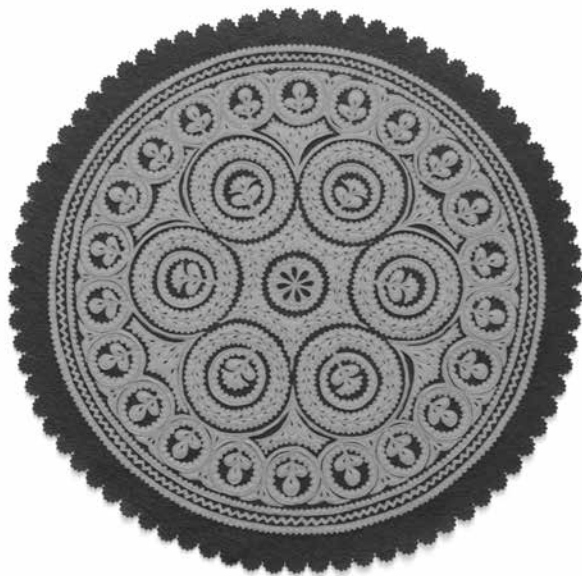


1. kép. A szűrszabó a koszorúval a kiemeli, hangsúlyozza a középső részt.  
A keretezett minták főmotívummá válnak (Leltári szám: BM. I.2001.15.)



2. kép. A koszorú Sárközi Béláné négyzet alakú szűrrátétes terítőjén a főmotívum  
kiemelése mellett szegélyként is funkcionál. (Leltári szám: BM. I.2002.17.)

## IX. TÁBLA



1. kép. Sárközi Béláné kerek terítőjének szegélye a cakkor és a farkasfog összekapcsolódásából létrejövő, speciálisan csak a szűrrátétre jellemző díszítmény.  
(Leltári szám: BM. I.2012.19.)



2. kép. A cakkor egységbe szervezi és hangsúlyozza a virágokat.  
(Leltári szám: BM. I.2014.99.)

## X. TÁBLA



1. kép. A két nagy dohánylevél belsejében az alsó két-két virágot cakkosor helyett csak egy varrásvonal keretezi. Négy ugyanilyen virágot figyelhetünk meg fent a dohánylevelek közötti részen. (Leltári szám: BM. I.2001.19.)



2. kép. A galléron cakkos szélű, keretezett és keret nélküli virágok egy bokorvirágon belül jelennek meg. (Leltári szám: BM. I.2001.16.)

## XI. TÁBLA

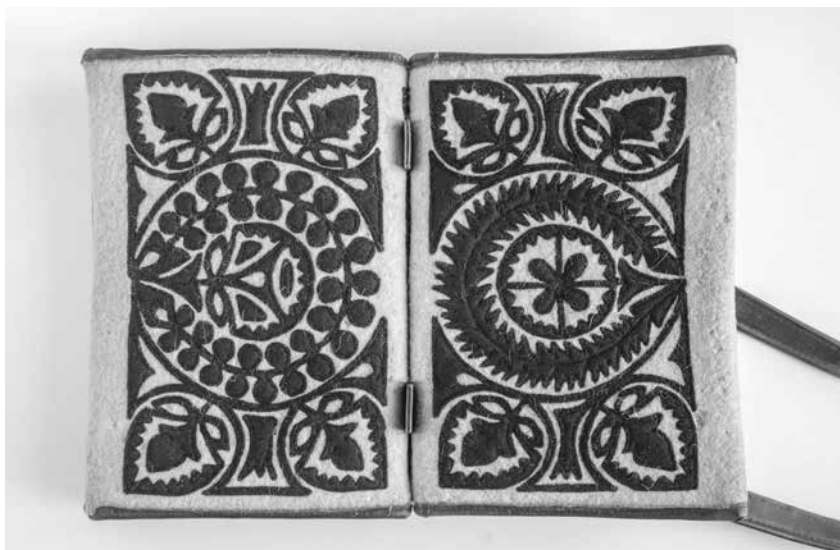


1. kép. A szűrt változatosan díszítik a különböző formájú és méretű keheylevelkés bimbók, bimbós szegfűk, a kétfajta szegfűfej mellett keret nélkül szabadon álló bimbók találhatók az ujjakon. (Leltári szám: BM. I.2001.19.)

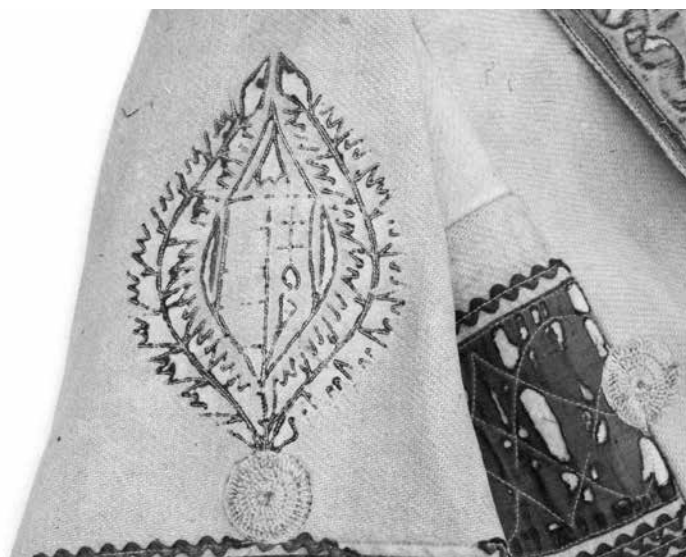


2. kép. Egyedi megoldás a szűrgallér trapéz alakú indáinak félköríves díszítése. (Leltári szám: BM. I.2001.17.)

## XII. TÁBLA

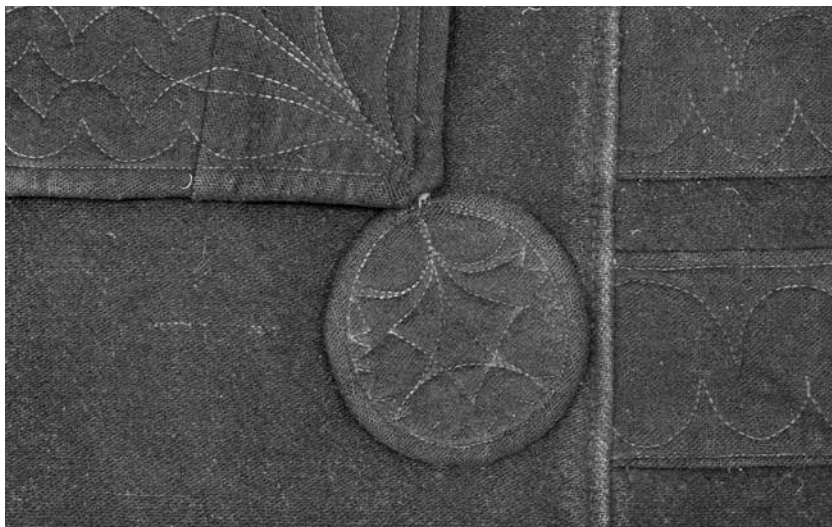


1. kép. A női táska főmotívumaiként a korábban csücskőket díszítő rozetta szerepel.  
(Leltári szám: BM. I.93.147.)



2. kép. A szűr címermintája leegyszerűsített, szokatlanul nagy számban jelenik meg a viseleten. (Leltári szám: BM. I.2001.15.)

### XIII. TÁBLA

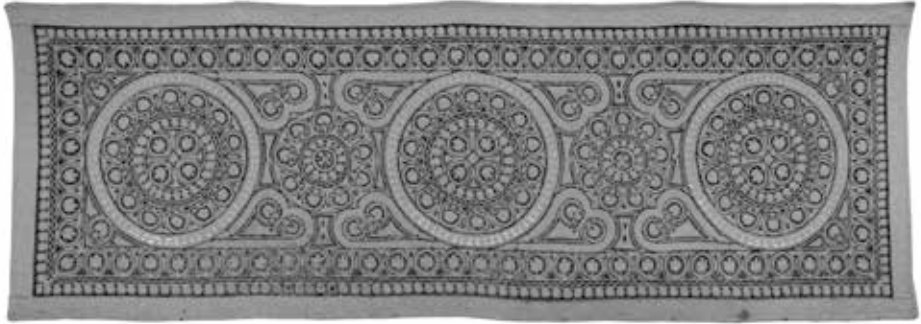


1. kép. Különleges, keheylevelkés rozetta, metszeten dupla virágfejjel.  
(Leltári szám: BM. I.2001.17.)



2. kép. Középpontos szerkesztésű csücskőmotívum.  
(Leltári szám: BM. I.76.12.)

## XIV. TÁBLA

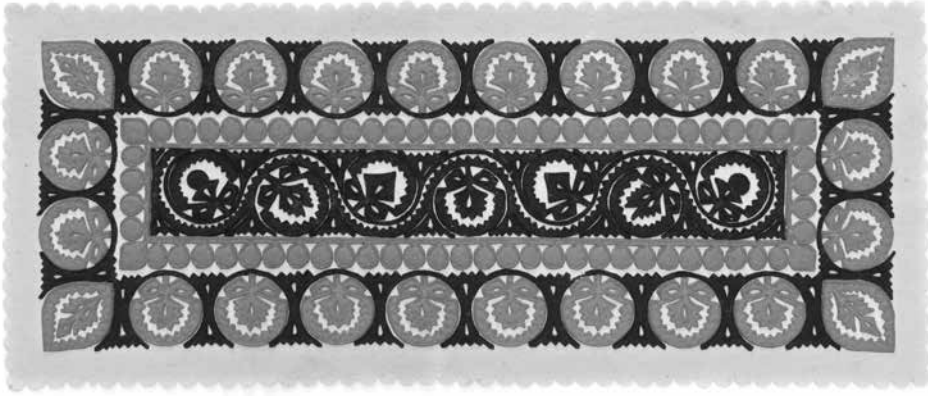


1. kép. Mezei András falvédőjének koszorú motívuma különleges alárakásos technikájú.  
(Nyilvántartási szám: BM. GY. N. 1400/1.)



2. kép. Mezei András szűrrátétes mintájú mellényén a minták elrendezése szépen alkalmazkodik a díszítendő felülethez. (Nyilvántartási szám: BM. GY. N. 1400/10.)

## XV. TÁBLA



1. kép. A szokatlan technikai megoldás a kísérletezés szép példája.  
Mezei András alkotása. (Nyilvántartási szám: BM. GY. N. 1400./2.)

JUDIT GYÖNYÖRŰNÉ ERDEI

### **Changes of felt overlay motifs of Bihar in the preservation of overlay ornaments based on the collection of the Bihari Museum**

This study takes an overview of overlay motifs characteristic to Bihar by categorizing them based on the folk costumes and home furnishings of the ethnographic collection of Bihari Museum. The study summarizes the innovations of coat tailor masters and their apprentices; the changes that helped this unique Hungarian ornament characteristic to Bihar to survive and transform to meet the demands of modern home design and fashion.